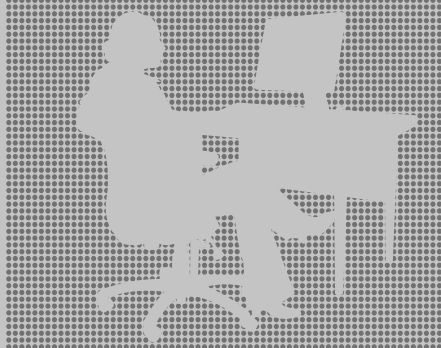


SENCOR

Let's live!



MOBILE PHONE

MOBILNÍ TELEFON

MOBILNÝ TELEFÓN

MOBILTELEFON

TELEFON KOMÓRKOWY

INSTRUCTIONS FOR USE

NÁVOD K OBSLUZE

NÁVOD NA OBSLUHU

HASZNÁLATI ÚTMUTATÓ

INSTRUKCJA OBSŁUGI

Element P010



Obsah

1. Základní informace	3
1.1 Stručný popis funkcí	3
2. Před použitím	4
2.1 Označení a popis částí	4
2.1.1 Popis přístroje	4
2.1.2 Popis tlačítek	5
2.2 Vložení karet SIM a paměťové karty	7
2.3 Zapnutí/vypnutí telefonu	9
2.4 Nabíjení baterie	9
2.5 Bezpečnostní heslo	10
3. Stručný návod k obsluze volání	11
3.1 Vytočení hovoru	11
3.2 Odmítnutí hovoru	11
3.3 Přijetí hovoru	11
3.4 Ukončení hovoru	12
3.5 Tísňová volání	12
3.6 Rychlá volba klapky	12
3.7 Úroveň hlasitosti hovoru	12
4. Nabídka funkcí v Menu telefonu	13
4.1 Záznamy o hovorech	13
4.2 Kontakty	13
4.3 Zpráva	14
4.4 Fotoaparát	14
4.5 Zvuk	15
4.6 Obrázek	15
4.7 Video	15

4.8 Video recorder	16
4.9 Rádio FM	16
4.10 Nástroje.....	16
4.10.1 Seznam souborů	16
4.10.2 Hry.....	17
4.10.3 Záznamové zařízení	17
4.10.4 Internet.....	17
4.10.5 Kalendář	18
4.10.6 Kalkulačka	18
4.10.7 Světový čas	18
4.10.8 Bluetooth.....	18
4.10.9 Svítilna.....	19
4.10.10 SIM Toolkit	19
4.10.11 Budík.....	19
4.11 Nastavení.....	20
4.11.1 Nastavení volání	20
4.11.2 Nastavení telefonu	21
4.11.3 Zobrazení.....	22
4.11.4 Zabezpečení.....	22
4.11.5 Profily	22
4.11.6 Připojit.....	22
5. Zadávání textu	23
5.1 Písmena (velká, normální).....	23
5.2 Čísla.....	23
6. Péče a údržba	24
6.1 Péče o baterii.....	24
6.2 Péče o přístroj a údržba	25
7. Technické specifikace	26

1. Základní informace

1.1 Stručný popis funkcí

Děkujeme, že jste si vybrali mobilní telefon Element s barevným displejem. Během čtení této příručky se seznámíte s obsluhou telefonu, jeho funkcemi a způsobem ovládání.

Mobilní telefon je navržen pro prostředí sítí GSM/GPRS a umožňuje provozování dvou karet SIM v pohotovostním režimu. V případě, že na jedné kartě SIM probíhá hovor, není druhá karta SIM po tuto dobu aktivní. Kromě základních funkcí volání nabízí telefon také řadu užitečných funkcí jako adresář, provozní režimy (profily), zprávy, přehrávač zvuku a videa, fotoaparát a videokameru, budík, kalkulačku a další funkce, které jsou praktické při práci i volnočasových aktivitách.

Mobilní telefon vyhovuje kritériím GSM/GPRS a obdržel certifikaci od příslušného úřadu.

Společnost si vyhrazuje právo měnit obsah příručky bez předchozího upozornění.

2. Před použitím

2.1 Označení a popis částí

2.1.1 Popis přístroje



- | | |
|---|------------------------------|
| 1. Reprodaktor | 7. Pravé softwarové tlačítko |
| 2. LCD displej | 8. Tlačítko ukončení hovoru |
| 3. Středová klávesa OK a směrové navigační klávesy (↑, ↓, →, ←) | 9. Svítlna |
| 4. Levé softwarové tlačítko | 10. USB vstup pro nabíjení |
| 5. Tlačítko vytáčení | 11. Vstup pro sluchátka |
| 6. Klávesy pro zadávání textu a čísel | 12. Mikrofon |
| | 13. Fotoaparát |

2.1.2 Popis tlačítek

Tlačítka	Funkce
Levé/ pravé softwarové tlačítko	<ol style="list-style-type: none"> 1. Provádění funkcí vyznačených v levém/ pravém dolním rohu displeje. 2. V pohotovostním režimu levým softwarovým tlačítkem vstoupíte do Menu telefonu, pravým vstoupíte do Kontaktů (není-li nastaveno jinak).
Navigační klávesy	<p>Navigační klávesy odpovídají směrovým tlačítkům s výjimkou speciálních funkcí. Během probíhajícího hovoru lze snížit/ zvýšit hlasitost reproduktoru klávesami dolů/nahoru.</p>
Tlačítko vytáčení	<ol style="list-style-type: none"> 1. Stiskem tohoto tlačítka vytočíte číslo nebo přijmete příchozí hovor. 2. V pohotovostním režimu stiskem tohoto tlačítka vstoupíte do seznamu záznamů o hovorech.
Tlačítko OK (středová klávesa)	<p>Slouží pro přístup do Menu telefonu z pohotovostního režimu. Na dalších obrazovkách stiskem tlačítka OK potvrdíte výběr.</p>

Tlačítka	Funkce
Tlačítko ukončení hovoru	<ol style="list-style-type: none"> 1. Stisknutím a podržením tlačítka zapnete/ vypnete telefon. 2. Stiskem se vrátíte z kterékoli obrazovky na pohotovostní obrazovku. 3. Stiskem ukončíte probíhající hovor nebo odmítnete příchozí hovor.
Klávesy pro zadávání textu a čísel	<p>Slouží k vytáčení a zadávání čísel a znaků. Stiskem a podržením tlačítka s číslem 1 přejdete do přednastavené hlasové schránky. V režimu psaní textu zadáte požadovaný text.</p>
Klávesa *	<p>Na pohotovostní obrazovce zadejte * po zadání telefonního čísla, pokud chcete zadat číslo klapky; jakmile se zobrazí znak „+“, zadejte klapku.</p>
Klávesa #	<ol style="list-style-type: none"> 1. Na obrazovce pro úpravy textu stiskem tlačítka # přepnete způsob zadání textu. 2. Na pohotovostní obrazovce stiskem a podržením tlačítka # přepínáte mezi profily telefonu Normální, Tichý, Vibrace a Venku.
Klávesa „0“	<p>V pohotovostním režimu stisknutím a podržením klávesy „0“ aktivujete/ deaktivujete svítilnu telefonu.</p>

2.2 Vložení karet SIM a paměťové karty

Před prvním použitím telefonu je potřeba do telefonu vložit kartu SIM. Kartu SIM vám poskytne váš telefonní operátor.

Když si zakoupíte služby v mobilní síti, obdržíte kartu SIM společně s podrobnostmi, jako je váš kód PIN a dostupné volitelné služby.

Upozornění: Kartu SIM neohýbejte a zabraňte jejímu poškrábání. Nevystavujte kartu SIM statické elektřině, vodě a znečištění. Při vkládání a vyjímání karet SIM i paměťové karty, dbejte zvýšené opatrnosti, aby nedošlo k poškození slotů a základní desky telefonu.

Varování:

Před manipulací s kartami (SIM i paměťovou) odpojte nabíječku, telefon vypněte a vyjměte baterii.

Pro otevření zadního krytu jej nadzvedněte nehtem nebo tupým předmětem v místě výřezu (na pravém spodním rohu telefonu u zadního krytu baterie) a jemně kryt uvolněte po celém obvodu telefonu.

Baterii nadzvedněte nehtem nebo tupým předmětem v horní části telefonu v místě výřezu u baterie (na horní hraně vložené baterie).

Karty SIM vsuňte do příslušných slotů pod baterii kontakty směrem dolů tak, aby se kontakty karet SIM dotýkaly zabudovaných kontaktů pro karty SIM v telefonu.

Kartu SIM 1 vsuňte do levého slotu zkoseným rohem umístěným v pravém dolním pravém rohu slotu, kartu SIM 2 vsuňte do pravého slotu zkoseným rohem umístěným v pravém dolním rohu slotu.

Paměťová karta se umístí do slotu v pravém dolní rohu prostoru pod baterií, který je chráněn zajišťovacím plíškem. Mírným tlakem na zajišťovací plíšek a jeho posunem směrem vpravo jej uvolníte.

Paměťovou kartu vložte pod zajišťovací plíšek kontakty směrem dolů tak, aby se kontakty paměťové karty dotýkaly zabudovaných kontaktů pro paměťovou kartu v telefonu a hrana paměťové karty s výřezy směřovala směrem dolů, ke kontaktům baterie. Správně přiložená paměťová karta kopíruje svými výřezy tvar slotu a lze ji mírným tlakem do slotu rovnoměrně přitisknout. Přiložením zajišťovacího plíšku přes paměťovou kartu s mírným tlakem a současným posunem směrem vlevo zajistíte plíšek proti pohybu.

Upozornění: Pokud paměťová karta nefunguje, zkontrolujte, zda je správně vložená a zda má dobrý kontakt. Maximální velikost podporovaných paměťových karet je 8 GB.

Při vkládání baterie do telefonu spojte nejprve kontakty baterie s kontakty umístěnými v telefonu (v pravé spodní části) a poté baterii lehce zatlačte do prostoru pro baterii.

Při nasazování zadního krytu dbejte na správné přiložení krytu na prostor pro baterii a postupně lehce přitlačujte jeho okraje od horní hrany směrem dolů po celém obvodu krytu, dokud kryt na všech místech správně nedolehne k tělu telefonu.

Upozornění: funkce telefonu jako jsou hlasová volání, příjem a odesílání zpráv textových i multimediálních a datové přenosy různých rychlostí jsou možné a dostupné pouze při vložení alespoň jedné SIM kartě s aktivovanými funkcemi operátora a v dosahu jeho bezdrátové sítě. Informujte se u svého operátora na dostupné služby na vaší SIM kartě i dostupnosti jeho sítě.

2.3 Zapnutí/vypnutí telefonu

Telefon zapnete stisknutím a podržením tlačítka ukončení hovoru. Telefon vypnete stisknutím a podržením tlačítka ukončení hovoru v pohotovostním režimu.

2.4 Nabíjení baterie

Připojte nabíječku do nabíjecího konektoru na spodní straně telefonu.

Poté připojte nabíječku ke standardní elektrické zásuvce a ikona baterie na displeji se začne pohybovat.

Na pohotovostní obrazovce telefonu se zobrazí informace o probíhající nabíjení (toto informační upozornění můžete odstranit z obrazovky pomocí tlačítka „Ukončit“.) Jakmile se ukazatel baterie přestane pohybovat, nabíjení baterie je dokončeno. Stiskněte konektor nabíječky dvěma prsty a mírným tahem odpojte nabíječku od telefonu.

Upozornění: Spolehlivý provoz mobilního telefonu zajistíte použitím originální nabíječky.

2.5 Bezpečnostní heslo

■ PIN

Kód PIN slouží k tomu, aby nebylo možné vaši kartu SIM používat nezákonně. Kód PIN je obvykle přiložen ke kartě SIM. Pokud třikrát po sobě zadáte nesprávný kód PIN, odemknete ho zadáním kódu PUK. Další podrobnosti vám sdělí váš telefonní operátor.

■ PIN2

Kód PIN2 je třeba zadat při vstupu do některých funkcí (např. zpoplatnění hovorů); pokud třikrát po sobě zadáte nesprávný kód PIN2, odemknete ho zadáním kódu PUK2. Další podrobnosti vám sdělí váš telefonní operátor.

■ PUK

Při odstraňování uzamknutého kódu PIN je třeba zadat kód PUK. Kód PUK je přiložen ke kartě SIM. Pokud přiložen není, obraťte se na vašeho telefonního operátora. Pokud desetkrát po sobě zadáte nesprávný kód PUK, kartu SIM již nebude možné použít. Obrat'te se na vašeho telefonního operátora se žádostí o zakoupení nové karty. Kód PUK nelze změnit. Pokud kód ztratíte, obraťte se na vašeho telefonního operátora.

■ PUK2

Při odstraňování uzamknutého kódu PIN2 je třeba zadat kód PUK2. Pokud desetkrát po sobě zadáte nesprávný kód PUK2, nebudete moci používat funkce, které vyžadují zadání kódu PIN2. Obrat'te se na vašeho telefonního operátora se žádostí o zakoupení nové karty. Kód PUK2 nelze změnit. Pokud kód ztratíte, obraťte se na vašeho telefonního operátora.

3. Stručný návod k obsluze volání

V případě, že je po prvním zapnutí telefonu nastaven jako výchozí jazyk angličtina, postupujte položkami Menu telefonu následovně: Menu/ Settings/ Phone settings/ Language settings/ Display language a zde vyberte z menu požadovaný jazyk.

Pro odemknutí/zamknutí zámku kláves stiskněte na pohotovostní obrazovce levou softwarovou klávesu a poté *.

3.1 Vytočení hovoru

V pohotovostním režimu pomocí tlačítek s čísly zadejte telefonní číslo, které chcete vytočit. Po dokončení zadání stiskněte tlačítko vytáčení a hovor se uskuteční. V případě, že máte v telefonu 2 aktivní karty SIM, telefon vás vyzve k výběru karty SIM, ze které se má hovor uskutečnit. Pokud chcete uskutečnit mezinárodní hovor, přidejte před telefonní číslo předvolbu oblasti.

3.2 Odmítnutí hovoru

Příchozí hovor lze odmítnout stisknutím tlačítka ukončení hovoru.

3.3 Přijetí hovoru

Při příchozím hovoru vás telefon náležitě upozorní (vibrací, vyzváněním apod.). Pokud je tato funkce podporována vaší telefonní sítí, na displeji telefonu se objeví jméno a telefonní číslo volajícího; v tuto chvíli můžete stisknutím tlačítka vytáčení příchozí hovor přijmout.

3.4 Ukončení hovoru

Po skončení konverzace můžete hovor ukončit stisknutím tlačítka ukončení hovoru.

3.5 Tísňová volání

Hovor na tísňovou linku můžete uskutečnit přímo bez karty SIM. Různé sítě používají různá tísňová čísla. Podrobnosti vám sdělí váš telefonní operátor.

3.6 Rychlá volba klapky

Pokud chcete do zadání telefonního čísla zadat pauzu (např. pro svolání na číslo pobočky), při zadávání čísla stisknete klávesu „*“. Poté zvolte Možnosti/ Vložit/ Přerušit P a pokračujte v zadání čísla pobočky. Při vytáčení se mezi čísla vloží krátká časová mezera, aby cílová ústředna správně pobočku rozpoznala.

3.7 Úroveň hlasitosti hovoru

Během probíhajícího hovoru je možné měnit úroveň hlasitosti směrovými navigačními klávesami (↑↓). Sdílený reproduktor je navržen tak, aby sloužil pro vyzvánění, handsfree i sluchátko telefonu a neumožňuje více zvukových operací v jednu chvíli. Při vyšších hlasitostech není vyloučen zvuk z reproduktoru i sluchátka.

4. Nabídka funkcí v Menu telefonu

4.1 Záznamy o hovorech

Historie volání nabízí přehled hovorů a možnost vymazání záznamů.

Zmeškané hovory: Zobrazení seznamu nedávných zmeškaných hovorů.

Volaná čísla: Zobrazení seznamu nedávných volaných čísel.

Přijaté hovory: Zobrazení seznamu nedávných přijatých hovorů.

Odmítnuté hovory: Zobrazení výpisu všech nedávných odmítnutých hovorů.

Stisknutím tlačítka Možnosti můžete v jednotlivých přehledech vybrat požadovanou funkci pro vybranou položku, například Volat číslo, Napsat zprávu SMS, Přidat číslo do kontaktů, Přidat na černou listinu (Blacklist) nebo Smazat záznam z historie volání.

Smazat vše: Můžete odstranit všechny záznamy o volaných číslech, přijatých, zmeškaných a odmítnutých hovorech.

4.2 Kontakty

Tato funkce umožňuje procházet telefonní seznam, ukládat, upravovat a odstraňovat jména a telefonní čísla v telefonu a na kartě SIM. Kapacita karty SIM se liší a maximální kapacita paměti telefonu je 300 kontaktů. Pro uložení nového kontaktu zvolte Možnosti/Nové, pro úpravu vybraného uloženého záznamu stiskněte středovou klávesu a zvolte Možnosti/Úpravy.

4.3 Zpráva

Služba zpráv je ve skutečnosti službou telefonní sítě. Tato nabídka řádně funguje v závislosti na typu vaší karty SIM a na službách poskytovaných telefonním operátorem. Proto je před použitím této funkce prověřte. Kapacita zpráv karty SIM závisí na jejím typu. Před použitím této funkce se ujistěte, že máte nastavené číslo servisního centra od telefonního operátora.

Napsat zprávu: Do horního řádku vložte telefonní číslo příjemce zprávy nebo využijte středové klávesy OK pro vstup do seznamu kontaktů (ikona „+“) a potvrďte požadovaný kontakt. Text zprávy napište do řádků pod seznamem příjemců. Návod pro vkládání textu je popsán v samostatné kapitole. Zprávu odešlete pomocí menu dostupného levým softwarovým tlačítkem (Možnosti/Odeslat) nebo stisknutím středové klávesy OK (ikona „↑“).

Doručené zprávy: Uchovává přijaté zprávy.

K odeslání: Uchovává zprávy, které nebyly úspěšně odeslány.

Koncepty: Uchovává uložené rozpracované zprávy.

Odeslané zprávy: Uchovává úspěšně odeslané zprávy.

Šablony: nabízí úpravu šablon zpráv nebo odeslání zprávy na základě vybrané textové šablony stisknutím středové klávesy OK (ikona „↑“).

4.4 Fotoaparát

Přístroj je vybavený fotoaparátem. Pro správnou funkci fotoaparátu je zapotřebí mít vloženou paměťovou kartu a nastavit ji jako výchozí úložiště.

Stiskem navigační směrové klávesy nahoru/dolů upravíte přiblížení. Stiskem tlačítka OK pořídíte snímek a pomocí levého softwarového tlačítka můžete pořízený snímek uložit.

Stiskem tlačítka Možnosti (během snímání) zobrazíte nabídku dostupných funkcí:

Prohlížeč obrázků: umožňuje vstup do prohlížeče uložených snímků.

Režim videa: umožňuje pořízení videozáznamu a jeho uložení pomocí funkce Fotoaparát v režimu Videokamery.

Nastavení: nabízí možnost úpravy nastavení vlastností.

4.5 Zvuk

Telefon dokáže přehrávat soubory MP3 uložené v paměti telefonu nebo z paměťové karty a podporuje přehrávání na pozadí. K ovládání přehrávače a jeho hlasitosti použijte navigační tlačítka a středovou klávesu. Levým softwarovým tlačítkem přejdete do úpravy seznamu skladeb, případně dále do Nastavení:

Opakovat: Nastavení režimu opakování přehrávání

Zamíchat: Nastavení režimu náhodného pořadí přehrávání

4.6 Obrázek

Umožňuje vstup do prohlížeče uložených snímků.

4.7 Video

Slouží k prohlížení videozáznamů. Tento telefon podporuje formáty videa 3GP, AVI a MP4. K ovládání přehrávače a jeho hlasitosti použijte navigační tlačítka a středovou klávesu.

4.8 Video recorder

Záznamové zařízení umožňuje záznam zvuku a videa. Stiskem tlačítka OK zahájíte/pozastavíte nahrávání.

4.9 Rádio FM

Pro příjem FM rádia doporučujeme připojit sluchátka, která slouží jako anténa telefonu. Při poslechu rádia můžete vytáčet nebo přijímat hovory bez omezení. Během hovoru bude zvuk rádia automaticky ztlumen. Stisknutím levé/pravé směrové navigační klávesy lze přepínat stanice. Stiskem tlačítka OK zastavíte/zapnete přehrávání vysílání FM rádia. K ovládní hlasitosti slouží navigační klávesy nahoru/dolů. Na obrazovce přehrávání rádia stiskem levého softwarového tlačítka vstoupíte do nabídky možností, kde lze provádět následující činnosti:

Automatické vyhledávání a ukládání: Spustí automatické vyhledávání a nalezené stanice uloží do seznamu stanic.

Seznam kanálů: Umožňuje přehrání, úpravu názvu nebo frekvence vybrané stanice.

Manuální vyhledávání: Frekvenci lze ručně vyhledat a uložit.

Zapnout reproduktor: Umožňuje hlasité přehrávání.

Přehrát na pozadí: Umožňuje zapnutí nebo vypnutí poslouchání rádia na pozadí.

4.10 Nástroje

4.10.1 Seznam souborů

Umožňuje prohlížení obrázků a pořízených fotografií nebo videosouborů na paměťové kartě či v telefonu

prostřednictvím fotoalba. Dále je možné např. nastavit snímek jako tapetu, sdílet soubor pomocí Bluetooth.

Tip: Soubory pořízené fotoaparátem telefonu se ukládají do složky Photos, videozáznamy se ukládají do složky Video.

4.10.2 Hry

Telefon nabízí hry, které lze ovládat navigačními klávesami, středovou klávesou nebo tlačítky klávesnice.

4.10.3 Záznamové zařízení

Záznamové zařízení umožňuje záznam zvuku. Stiskem tlačítka OK zahájíte/pozastavíte nahrávání.

4.10.4 Internet

Telefon je vybaven internetovým prohlížečem. Pro správnou funkci prohlížeče je zapotřebí mít vloženou paměťovou kartu s volným místem. Před prvním nastavením se ujistěte, že máte službu datových přenosů aktivovanou u svého síťového operátora. Pokud se automaticky nenastaví parametry síťového připojení, je zapotřebí je nastavit v aplikaci ručně, v sekci Nastavení. Parametry potřebné pro datový přenos vám poskytne síťový operátor. Prohlížeč je určený k práci se základními webovými stránkami. Adresu požadované webové stránky zadejte do řádku v horní části displeje (pole pro URL adresu).

Upozornění: Funkce internet primárně zobrazuje Wapové stránky. Zobrazení webových stránek nemusí být vždy korektní a nemusí podporovat některé aktivní grafické prvky. Přístroj může zobrazit upozornění na nedostatek místa v případě, že je webová stránka příliš velká a integrovaný prohlížeč ji nedokáže zobrazit.

4.10.5 Kalendář

Tuto funkci lze použít k snadnému zobrazení kalendářních dnů. Pomocí směrových tlačítek nahoru/dolů/vlevo/vpravo lze přejít na jiné datum a zapsat úkol pro daný den.

4.10.6 Kalkulačka

Tato funkce umožňuje provádět jednoduché matematické operace. K ovládání použijte navigační směrové klávesy a středovou klávesu dle legendy zobrazené na displeji.

4.10.7 Světový čas

Nabízí zobrazení aktuálního času ve vybraných městech.

4.10.8 Bluetooth

Bluetooth: V případě aktivního Bluetooth připojení jsou dostupné k úpravám další položky nastavení funkce Bluetooth. Bluetooth aktivujete/deaktivujete pomocí první položky „Bluetooth“, a to stisknutím levé softwarové klávesy „Aktivován“/“Zavřít“.

Viditelnost: Můžete zvolit viditelnost telefonu nebo její skrytí při připojení Bluetooth. Pokud je viditelnost Bluetooth vypnutá, ostatní zařízení váš telefon nebudou moci najít.

Spárované zařízení: Zobrazuje seznam již spárovaných

zařízení. Můžete vyhledat jiná zařízení Bluetooth a najít kompatibilní. Pokud jsou párovací hesla dvou zařízení Bluetooth identická, spárování bude úspěšné. Některá zařízení (např. Bluetooth sluchátka) mají přednastavený svůj párovací kód pro připojení. Najdete ho v uživatelské příručce daného zařízení.

4.10.9 Svítilna

Umožňuje ovládání svítilny umístěné v horní části telefonu. Svítilnu lze také aktivovat/deaktivovat stisknutím a podržením klávesy „O“ na pohotovostní obrazovce telefonu.

Upozornění: Nikdy nemiřte svítilnou nikomu přímo do očí. Pokud by se stalo, že by vám kužel světla zamířil přímo do očí, okamžitě odvráťte zrak. Nepoužívejte spolu se svítilnou žádné zvětšovací přístroje, které by paprsek světla umocnily.

4.10.10 SIM Toolkit

Služby SIM Toolkit jsou dostupné na základě karty SIM. Pro více informací kontaktujte svého telefonního operátora.

4.10.11 Budík

Můžete mít přednastaveno několik aktivních nebo neaktivních budíků. Pro každý volíte, zda má být aktivní nebo vypnutý a stisknutím středové klávesy OK vstoupíte do režimu úprav vybraného budíku. V režimu úpravy můžete směrovými tlačítky přejít nahoru nebo dolů na další možnosti. Když je kurzor na požadované položce,

můžete u některých položek tlačítka doprava/doleva volit položky pro změnu (např. hodiny a minuty času buzení). U ostatních položek (zpravidla označených ikonou rozbalovacího seznamu) stiskněte tlačítko „OK“ a poté můžete vybrat jednu ze zobrazených možností.

4.11 Nastavení

Můžete přizpůsobit nastavení telefonu, zobrazení, zabezpečení nebo profily vyzvánění.

4.11.1 Nastavení volání

V menu Nastavení/Nastavení volání naleznete následující funkce pro jednotlivé karty SIM.

Duální SIM: Slouží k nastavení aktivních karet SIM (pouze vybraná SIM nebo obě karty SIM). Režim letadla slouží k vypnutí všech vysílacích a přijímacích režimů telefonu (např. vypnutí signálu GSM/GPRS, Bluetooth).

Upozornění: Během letu letadla nepoužívejte tuto funkci, ale vypněte celý přístroj.

Přesměrování hovoru: Po aktivaci funkce můžete za vybraných podmínek (např. všechny hovory, při obsazeném telefonním čísle, pokud neodpovídá, v případě nedostupnosti tel. čísla) umožnit přesměrování příchozího hovoru na hlasovou schránku nebo jiná telefonní čísla.

Čekání hovoru: Funkci můžete zapnout nebo vypnout. Při aktivní funkce můžete i během probíhajícího hovoru přijmout další příchozí hovor.

Hovor zablokován: Po aktivaci funkce můžete za vybraných podmínek (všechny odchozí/příchozí hovory,

hovory při roamingu, mezinárodní volání) omezit hovory dle odpovídajících podmínek (je třeba podat žádost u telefonního operátora).

Skrýt identifikaci volajících: Umožňuje skrytí telefonního čísla pro odchozí hovor.

Ostatní: Nabízí aktivaci dalších funkcí (připomenutí délky probíhajícího hovoru, automatické opakované volání v případě neúspěšného pokusu o spojení, vibrace při spojení hovoru, odpovědní SMS při odmítnutí hovoru, automatický záznam hlasového hovoru).

4.11.2 Nastavení telefonu

Čas a datum: Můžete nastavit datum a čas telefonu a také režim jejich zobrazení.

Nastavení jazyka: Můžete změnit jazyk telefonu.

Zkratky: Můžete změnit přiřazení rychlé volby pro pravou softwarovou klávesu a také pro navigační klávesy v pohotovostním režimu (nahoru, dolů, vpravo, vlevo).

Automatické zapnutí: Telefon umožňuje nastavit čas automatického vypnutí a zapnutí telefonu.

Upozornění: Pokud je vaše SIM karta chráněná kódem PIN, je třeba po automatickém zapnutí telefonu vložit kód PIN, aby se telefon přihlásil do sítě operátora.

Obnovit nastavení: Část nastavení telefonu můžete obnovit na výchozí hodnoty. Výchozí kód pro obnovení nastavení z výroby je: „1122“.

Upozornění: obnovení továrního nastavení může způsobit ztrátu uloženého nastavení a dat.

4.11.3 Zobrazení

Umožňuje upravit nastavení tapety displeje telefonu v pohotovostním režimu, kontrastu, délky doby podsvícení klávesnice a možnost automatického zámku kláves.

4.11.4 Zabezpečení

Obsahuje položku pro nastavení jednotlivých SIM a zabezpečení telefonu:

PIN: nabízí aktivaci/deaktivaci kódu PIN nebo jeho změnu.

Změnit PIN2: umožňuje změnu nastavení kódu PIN2.

Telefon uzamčený: umožňuje aktivaci nebo deaktivaci zámku telefonu. Výchozí heslo je „1122“.

Upravit heslo telefonu: nabízí změnu hesla telefonu.

Soukromí: pro otevření vybraných funkcí lze nastavit použití zámku telefonu.

Uzamknutí displeje: Nabízí možnost aktivace/deaktivace zámku kláves v režimu pohotovostní obrazovky stisknutím klávesy pro ukončení hovoru.

Povolené odchozí číslo: Umožňuje nastavení povolených odchozích čísel. K úpravám nastavení je potřeba kód PIN 2. Černá listina (Blacklist): Odmítání blokových čísel můžete zapnout nebo vypnout. Seznam blokových čísel lze editovat.

4.11.5 Profily

Přednastavené profily jsou Normální, Tichý, Vibrační upozornění, Interiér a Venku. Nastavení některých profilů lze přizpůsobit.

4.11.6 Připojit

Síťový účet: Slouží pro nastavení SIM určené pro datové připojení. Pro správné nastavení datového účtu pro přenos pomocí GPRS kontaktujte svého telefonního operátora.

5. Zadávání textu

Přístroj nabízí několik režimů zadávání textu, abyste mohli zadávat text nebo údaje do vašich kontaktů, upravovat záznamy kontaktů, vyhledávat jména a psát zprávy SMS. Pokud chcete v režimu „zadávání textu“ změnit způsob zadávání, stiskněte tlačítko „#“. Vybraný způsob zadávání textu se zobrazí v horní části obrazovky.

5.1 Písmena (velká, normální)

Vstupte na stránku úprav, stiskněte tlačítko „#“ a přepněte režim vstupu na „písmena“ (např. „Cz“), poté použijte tlačítka s čísly a vybraná písmena se budou objevovat na obrazovce.

Jedním stisknutím tlačítka s číslem zadáte první písmeno vyznačené na tlačítku, dvěma rychlými stisknutími zadáte druhé. Pokud se písmeno, které chcete zadat, nachází na stejném tlačítku jako předchozí písmeno, počkejte, dokud se znovu neobjeví kurzor, a poté zadejte další písmeno. Například pokud chcete zadat „ok“, je třeba třikrát stisknout tlačítko „6“ a zadat tak „o“, poté dvakrát stisknout tlačítko „5“ a na displeji se objeví písmeno „k“. Stisknutím pravého softwarového tlačítka můžete odstranit zadaný text.

5.2 Čísla

Přejděte do režimu úprav a stisknutím tlačítka „*“ změňte způsob zadávání na „čísla“ (např. „123“). Poté použijte tlačítka s čísly a na displeji se budou zobrazovat příslušná čísla. Jednotlivá tlačítka 0-9 představují číslice od 0 do 9. Pro zapsání požadovaného čísla můžete stisknout odpovídající tlačítko. Stisknutím pravého softwarového tlačítka můžete odstranit zadané číslo.

Interpunkční znaménka v režimu písmen vložíte z výběru pomocí tlačítka *. Pro zrychlenou volbu lze využít klávesu „1“ (opakovaný stisk).

Mezeru v textu vložíte v režimu písmen klávesou „0“.

6. Péče a údržba

6.1 Péče o baterii

Přístroj je napájen akumulátorem. Akumulátor je třeba nabít, když je vybitý. Maximálního výkonu nového akumulátoru dosáhnete nabíjením pouze zcela vybitého akumulátoru. Pokud nabíječku nepoužíváte, odpojte ji od zásuvky a přístroje. Nenechávejte plně nabitý akumulátor nabíjet po delší než nezbytně nutnou dobu. Přebíjením může dojít ke zkrácení jeho životnosti.

Teploty ovlivňují úroveň, na kterou lze akumulátor nabít. Proto je nutné akumulátor před nabitím ponechat při pokojové teplotě. Pokud teplota akumulátoru překročí 40 °C, nelze ho nabít.

Akumulátor používejte pouze k určenému účelu a zabraňte jeho zkratování. K náhodnému zkratování může dojít, pokud

kovový předmět způsobí přímé propojení kladného (+) a záporného (-) kontaktu akumulátoru.

Nepoužívejte poškozený akumulátor.

Akumulátor nenechávejte na horkých nebo chladných místech. Dochází tím ke snížení jeho kapacity a životnosti.

Přístroj s horkým nebo studeným akumulátorem nemusí dočasně fungovat, i když je akumulátor plně nabitý.

Akumulátory nevhazujte do ohně, mohou vybuchnout. Likvidujte je v souladu s místními předpisy.

6.2 Péče o přístroj a údržba

Následující doporučení vám pomohou prodloužit životnost vašeho telefonu.

Přístroj a příslušenství uchovávejte mimo dosah malých dětí.

Uchovávejte přístroj v suchu. Všechny typy kapalin a vlhkost způsobí narušení elektronických obvodů.

Přístroj neuchovávejte v místech s vysokou teplotou.

Vysoké teploty mohou zkrátit životnost elektronických zařízení a zdeformovat nebo roztavit určité plasty.

Nepokoušejte se otevřít přístroj jinak, než jak je popsáno v této příručce. Neodbornou manipulací může dojít k poškození přístroje.

Při čištění přístroje nepoužívejte agresivní chemické přípravky nebo silné čisticí prostředky.

Upozornění: Používejte pouze dodávané nebo schválené náhradní příslušenství. Neoriginální příslušenství může způsobit poškození telefonu a porušení záručních podmínek.

7. Technické specifikace

Displej

Velikost: 1,77" TFT

Rozlišení: 160 x 128

Chipset

CPU: SC6531

Paměť

RAM: 32 MB

ROM: 32 MB

Slot na Micro SDHC (až 8 GB)

Fotoaparát

Zadní: 0,08 Mpx (VGA)

Sít'/konektivita

GSM Dual Band 900/1800 MHz

Bluetooth 2.1

Vlastnosti

FM rádio

Vibrační vyzvánění

Přehrávač videa a hudby

Zámek klávesnice

Ostatní

Micro USB

3,5mm audio konektor

Baterie: 600mAh Li-Ion baterie

Rozměry: 112 x 45 x 13 mm

Hmotnost: 58 g

Příslušenství: Nabíječka, Návod k obsluze

POKYNY A INFORMACE O NAKLÁDÁNÍ S POUŽITÝM OBALEM

Použitý obalový materiál odložte na místo určené obcí k ukládání odpadu.

LIKVIDACE POUŽITÝCH ELEKTRICKÝCH A ELEKTRONICKÝCH ZAŘÍZENÍ




Tento symbol na produktech anebo v průvodních dokumentech znamená, že použité elektrické a elektronické výrobky nesmí být přidány do běžného komunálního odpadu. Ke správné likvidaci, obnově a recyklaci předejte tyto výrobky na určená sběrná místa. Alternativně v některých zemích Evropské unie nebo jiných evropských zemích můžete vrátit své výrobky místnímu prodejci při koupi ekvivalentního nového produktu. Správnou likvidací tohoto produktu pomůžete zachovat cenné přírodní zdroje a napomáháte prevenci potenciálních negativních dopadů na životní prostředí a lidské zdraví, což by mohly být důsledky nesprávné likvidace odpadů. Další podrobnosti si vyžádejte od místního úřadu nebo nejbližšího sběrného místa. Při nesprávné likvidaci tohoto druhu odpadu mohou být v souladu s národními předpisy uděleny pokuty.

Pro podnikové subjekty v zemích Evropské unie

Chcete-li likvidovat elektrická a elektronická zařízení, vyžádejte si potřebné informace od svého prodejce nebo dodavatele.

Likvidace v ostatních zemích mimo Evropskou unii

Tento symbol je platný v Evropské unii. Chcete-li tento výrobek zlikvidovat, vyžádejte si potřebné informace o správném způsobu likvidace od místních úřadů nebo od svého prodejce.

 Tímto FAST ČR a.s. prohlašuje, že typ rádiového zařízení PO10 je v souladu se směrnicí 2014/53/EU.

Úplné znění EU prohlášení o shodě je k dispozici na této internetové adrese www.sencor.cz.

Změny v textu, designu a technických specifikacích se mohou měnit bez předchozího upozornění a vyhrazuje si právo na jejich změnu.

Čeština je původní verze.

Adresa výrobce: FAST ČR, a.s., Černokostelecká 1621,
Říčany CZ-251 01

SENCOR®

CZ Záruční podmínky

Součástí balení tohoto výrobku není záruční list.

Prodávající poskytuje kupujícímu na výrobek záruku v trvání 24 měsíců od převzetí výrobku kupujícím. Záruka se poskytuje za dále uvedených podmínek. Záruka se vztahuje pouze na nové spotřební zboží prodané spotřebiteli pro běžné domácí použití. Práva z odpovědnosti za vady (reklamaci) může kupující uplatnit buď u prodávajícího, u kterého byl výrobek zakoupen nebo v níže uvedeném autorizovaném servisu. Kupující je povinen reklamaci uplatnit bez zbytečného odkladu, aby nedocházelo ke zhoršení vady, nejpozději však do konce záruční doby. Kupující je povinen poskytnout při reklamaci součinnost nutnou pro ověření existence reklamované vady. Do reklamačního řízení se přijímá pouze kompletní a z důvodů dodržení hygienických předpisů neznečištěný výrobek. V případě oprávněné reklamace se záruční doba prodlužuje o dobu od okamžiku uplatnění reklamace do okamžiku převzetí opraveného výrobku kupujícím nebo okamžiku, kdy je kupující po skončení opravy povinen výrobek převzít. Kupující je povinen prokázat svá práva reklamovat (doklad o zakoupení výrobku, záruční list, doklad o uvedení výrobku do provozu).

Záruka se nevztahuje zejména na:

■ vady, na které byla poskytnuta sleva; ■ opotřebení a poškození vzniklé běžným užíváním výrobku; ■ poškození výrobku v důsledku neodborné či nesprávné instalace, použití výrobku v rozporu s návodem k použití, platnými právními předpisy a obecně známými a obvyklými způsoby používání, v důsledku použití výrobku k jinému účelu, než ke kterému je určen; ■ poškození výrobku v důsledku zanedbané nebo nesprávné údržby; ■ poškození výrobku způsobené jeho znečištěním, nehodou a zásahem vyšší moci (živelná událost, požár, vniknutí vody); ■ vady funkčnosti výrobku způsobené

nevhodnou kvalitou signálu, rušivým elektromagnetickým polem apod. mechanické poškození výrobku (např. ulomení knoflíku, pád); ■ poškození způsobené použitím nevhodných médií, náplní, spotřebního materiálu (baterie) nebo nevhodnými provozními podmínkami (např. vysoké okolní teploty, vysoká vlhkost prostředí, otřesy); ■ poškození, úpravu nebo jiný zásah do výrobku provedený neoprávněnou nebo neautorizovanou osobou (servisem); ■ případy, kdy kupující při reklamaci neprokáže oprávněnost svých práv (kdy a kde reklamovaný výrobek zakoupil); ■ případy, kdy se údaje v předložených dokladech liší od údajů uvedených na výrobku; ■ případy, kdy reklamovaný výrobek nelze ztotožnit s výrobkem uvedeným v dokladech, kterými kupující prokazuje svá práva reklamovat (např. poškození výrobního čísla nebo záruční plomba přístroje, přepisované údaje v dokladech).

Gestor servisu v ČR:

FAST ČR, a.s., Černokostelecká 1621, 251 01 Říčany;

tel: 323 204 120

FAST ČR, a.s., Cejl 31, 602 00 Brno; tel: 531 010 295

Více autorizovaných servisních středisek pro ČR naleznete na

www.sencor.cz.

SENCOR®

Let's live!

