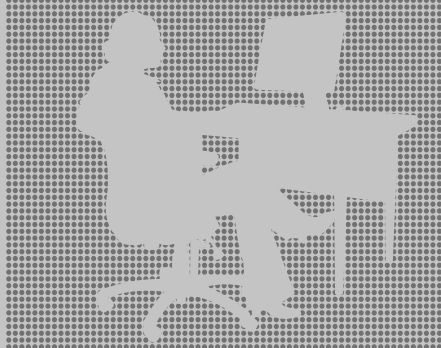


SENCOR

Let's live!



MOBILE PHONE

MOBILNÍ TELEFON

MOBILNÝ TELEFÓN

MOBILTELEFON

TELEFON KOMÓRKOWY

INSTRUCTIONS FOR USE

NÁVOD K OBSLUZE

NÁVOD NA OBSLUHU

HASZNÁLATI ÚTMUTATÓ

INSTRUKCJA OBSŁUGI

Element P010



Tartalom

1. Alapvető információk.....	3
1.1 A funkciók rövid leírása	3
2. Használat előtt	4
2.1 A készülék részeinek jelölése és leírása	4
2.1.1 A készülék leírása	4
2.1.2 A gombok leírása	5
2.2 A SIM-kártyák és a memóriakártya behelyezése ...	7
2.3 A telefon bekapcsolása / kikapcsolása	9
2.4 Az akkumulátor töltése	9
2.5 Biztonsági jelszó	10
3. Rövid használati útmutató a hívás használatához	11
3.1 Hívásindítás.....	12
3.2 Hívás elutasítása.....	12
3.3 Hívásfogadás	12
3.4 A beszélgetés befejezése	12
3.5 Segélyhívó számok.....	12
3.6 Mellék gyorshívása	13
3.7 A hívás hangereje	13
4. A telefon menüjének funkciómenüje	13
4.1 Hívásnapló.....	13
4.2 Névjegyek.....	14
4.3 Üzenet	14
4.4 Fényképezőgép	15
4.5 Hang	16
4.6 Kép	16

4.7	Videó	16
4.8	Videófelvevő	16
4.9	FM rádió	17
4.10	Eszközök	17
4.10.1	Fájllista	17
4.10.2	Játékok	18
4.10.3	Felvevőkészülék	18
4.10.4	Internet	18
4.10.5	Naptár	19
4.10.6	Számológép	19
4.10.7	Világóra	19
4.10.8	Bluetooth	19
4.10.9	Zseblámpa	20
4.10.10	SIM Toolkit	20
4.10.11	Ébresztőóra	20
4.11	Beállítások	21
4.11.1	Hívásbeállítások	21
4.11.2	A telefon beállításai	22
4.11.3	Megjelenítés	23
4.11.4	Biztonság	23
4.11.5	Profilok	24
4.11.6	Csatlakozás	24
5.	Szövegbevitel	24
5.1	Betűk (nagy, normál)	25
5.2	Számok	25
6.	Karbantartás	26
6.1	Az akkumulátor ápolása	26
6.2	A készülék ápolása és karbantartása	27
7.	Műszaki adatok	28

1. Alapvető információk

1.1 A funkciók rövid leírása

Köszönjük, hogy a színes kijelzős Element mobiltelefont választotta. Ennek a kézikönyvnek az olvasása közben megismerkedhet a telefon kezelésével, funkcióival, kezelési módjával.

A mobiltelefon GSM/GPRS hálózati környezethez készült, és két SIM-kártya működését teszi lehetővé készenléti üzemmódban. Abban az esetben, ha az egyik SIM-kártyán beszélgetés zajlik, a másik SIM-kártya ez alatt nem aktív. Az alapvető hívási funkciókon kívül a telefon egy sor hasznos funkciót kínál, mint például a címtár, működési üzemmódok (profilok), üzenetek, hang- és videólejátszó, fényképezőgép és videokamera, ébresztőóra, számológép és egyébek, amelyek nagy hasznára lehetnek munka közben vagy a szabadidejében.

A mobiltelefon megfelel a GSM/GPRS kritériumainak, és rendelkezik az illetékes hatóság minősítésével.

A vállalat fenntartja a jogot, hogy a kézikönyv tartalmát előzetes értesítés nélkül módosítsa.

2. Használat előtt

2.1 A készülék részeinek jelölése és leírása

2.1.1 A készülék leírása



- | | |
|--|-----------------------------|
| 1. Hangszóró | 7. Jobb funkciógomb |
| 2. LCD-kijelző | 8. A hívás befejezése |
| 3. Középső OK gomb és iránybillentyűk (↑, ↓, →, ←) | 9. Lámpa |
| 4. Bal funkciógomb | 10. USB-bemenet a töltéshez |
| 5. Tárcsázógomb | 11. Fülhallgató bemenet |
| 6. Szám- és szövegbeviteli billentyűk | 12. Mikrofon |
| | 13. Kamera |

2.1.2 A gombok leírása

Gombok	Funkció
Bal / jobb funkciógomb	<ol style="list-style-type: none"> <li data-bbox="336 219 943 299">1. A kijelző bal/jobbsó alsó sarkában jelzett funkciók végrehajtása. <li data-bbox="336 299 943 467">2. Készletléti módban a baloldali funkciógombbal a telefon Menüjébe, a jobboldalival a Névjegyekbe léphet be (ha nincs másként beállítva).
Navigációs billentyűk	<p data-bbox="336 496 943 700">A navigációs billentyűk az iránygomboknak felelnek meg, a speciális funkciók kivételével. Beszélgetés közben a fel/le billentyűkkel növelheti/csökkenetheti a hangszóró hangerejét.</p>
Tárcsázógomb	<ol style="list-style-type: none"> <li data-bbox="336 729 943 845">1. Ennek a gombnak a megnyomásával tárcsázhat egy számot, vagy fogadhatja a bejövõ hívást. <li data-bbox="336 845 943 969">2. Készletléti módban ennek a gombnak a megnyomásával beléphet a híváslistába.
OK gomb (középső gomb)	<p data-bbox="336 998 943 1166">Készletléti módban a telefon Menüjébe való belépésre szolgál. A többi kijelzőn az OK gomb megnyomásával jóváhagyja a választást.</p>

Gombok	Funkció
A hívás befejezése	<ol style="list-style-type: none"> 1. A gomb nyomva tartásával kapcsolhatja be/ki a telefont. 2. Megnyomásával bárholnan visszatérhet a kezdőképernyőre. 3. Megnyomásával befejezheti a folyamatban levő beszélgetést, vagy elutasíthatja a bejövő hívást.
Szám- és szövegbeviteli billentyűk	Tárcsázásra, valamint számok és jelek bevitelére szolgál. Az „1” gomb nyomva tartásával beléphet az előre beállított hangpostafiókba. Szövegírás üzemmódban adja meg a kívánt szöveget.
* gomb	A kezdőképernyőn adja meg a * jelet a telefonszám után, ha a mellék számát szeretné bevinni; amint megjelenik a „+” jel, adja meg a melléklet.
# gomb	<ol style="list-style-type: none"> 1. A szövegbeviteli képernyőn a # gomb megnyomásával átkapcsolhatja a szövegbevitel módját. 2. A kezdőképernyőn a # gomb nyomva tartásával lépkedhet a telefon Normál, Néma, Rezgés és Kültéri profiljai között.

Gombok	Funkció
„0” gomb	Készletléti módban a „0” gomb nyomva tartásával aktiválhatja/kikapcsolhatja a telefon lámpáját.

2.2 A SIM-kártyák és a memóriakártya behelyezése

A telefonba az első használat előtt be kell tenni a SIM-kártyát. A SIM-kártyát a mobilszolgáltatójától kapja meg.

Ha a mobilhálózatban szolgáltatást vásárol, kap egy SIM-kártyát az olyan részletekkel együtt, mint a PIN-kódja és az elérhető választható szolgáltatások.

Figyelmeztetés: A SIM-kártyát ne hajlítsa meg, és vigyázzon, nehogy megkarcolódjon. Ne tegye ki a SIM-kártyát statikus elektromosságnak, víznek és szennyeződésnek. A SIM-kártyák és a memóriakártya behelyezésekor és kivételekor legyen nagyon óvatos, nehogy megsérüljön a nyílás és a telefon alaplappja.

Figyelem:

Mielőtt a kártyákkal (SIM és memória) bármit tenne, húzza ki a töltőt, kapcsolja ki a telefont, és vegye ki az akkumulátort.

A felnyitáshoz emelje meg a hátlapot a körmével vagy egy tompa tárggyal a vágásnál (a telefon jobb alsó sarkában az akkumulátor hátsó burkolatánál), és finoman szabadítsa ki körbe a hátlapot.

Az akkumulátort emelje fel a körmével vagy egy tompa tárggyal a telefon felső részén az akkumulátornál levő vágásnál (a betett akkumulátor felső pereménél).

A SIM-kártyákat az érintkezőkkel lefelé dugja be a megfelelő nyílásokba az akkumulátor alatt úgy, hogy a SIM-kártyák érintkezői hozzáérjenek a telefon beépített érintkezőihez. Az 1. SIM-kártyát a baloldali nyílásba helyezze a vágott sarkával a nyílás jobb alsó sarka felé, a 2. SIM-kártyát a jobboldali nyílásba, a vágott sarkával a nyílás jobb alsó sarka felé.

A memóriakártyát tegye az akkumulátor alatti rész jobb alsó sarkában levő nyílásba, amely egy rögzítőlemezzel van védve. A lemezkét enyhén megnyomva és jobbra húzva vegye ki. A memóriakártyát tegye a rögzítőlemez alá, az érintkezőivel lefelé úgy, hogy a memóriakártya érintkezői hozzáérjenek a telefon beépített érintkezőihez, és a memóriakártya éle a vágásokkal lefelé, az akkumulátor érintkezői felé nézzen. A megfelelően behelyezett memóriakártya a vágásaival illeszkedik a nyílás alakjához, és enyhe nyomással egyenletesen benyomható a nyílásba. A rögzítőlemezt a memóriakártyára helyezve, enyhén megnyomva és egyidejűleg balra húzva biztosíthatja a lemezt az elmozdulás ellen.

Figyelmeztetés: Ha a memóriakártya nem működik, ellenőrizze, hogy megfelelően van-e betéve, és jó-e az érintkezése. A memóriakártya maximális támogatott mérete 8 GB.

Amikor beteszi az akkumulátort, először az akkumulátor érintkezőit illessze a telefonban lévő érintkezőkhöz (a jobb alsó részben), azután enyhén nyomja be az akkumulátort az akkumulátortartó rekeszbe.

A hátlap visszahelyezésekor ügyeljen rá, hogy jól illessze rá az elemtároló rekeszre, majd fokozatosan, lazán nyomja rá a széleit a felső peremtől lefelé haladva a telefon egész kerületére, amíg a hátlap nem fekszik minden ponton megfelelően a telefon testén.

Figyelmeztetés: a telefon olyan funkciói, mint hanghívás, szöveges és multimédiás üzenetek küldése és fogadása, valamint különböző sebességű adatátvitel csak akkor lehetségesek és elérhetőek, ha be van helyezve legalább egy SIM-kártya egy szolgáltató aktivált funkcióival, vezeték nélküli hálózatának hatótávolságán belül. Tájékozódjon szolgáltatójánál a SIM-kártyájával elérhető szolgáltatásokról és hálózatának elérhetőségéről.

2.3 A telefon bekapcsolása / kikapcsolása

A telefont a hívás befejezésére szolgáló gomb nyomva tartásával kapcsolhatja be. A telefont készenléti módban a hívás befejezésére szolgáló gomb nyomva tartásával kapcsolhatja ki.

2.4 Az akkumulátor töltése

Csatlakoztassa a töltőt a telefon alsó részén levő töltőcsatlakozóhoz.

Azután csatlakoztassa a töltőt a standard elektromos

hálózathoz, a kijelzőn levő elem ikon mozogni kezd. A telefon kezdőképernyőjén megjelenik a folyamatban levő töltésről szóló információ (ezt a tájékoztató figyelmeztetést a „Befejezés” gomb segítségével távolíthatja el a kijelzőről). Amint az elem ikon abbahagyja a mozgást, az akkumulátor feltöltése befejeződött. Nyomja meg két ujjal a töltőcsatlakozót, és enyhe nyomással húzza ki a töltőt a telefonból.

Figyelmeztetés: A mobiltelefon megbízható működését az eredeti töltő használatával biztosíthatja.

2.5 Biztonsági jelszó

■ PIN

A PIN-kód arra szolgál, hogy SIM-kártyáját ne lehessen törvénytelenül használni. A PIN-kód általában mellékelve van a SIM-kártyához. Ha háromszor egymás után helytelen PIN-kódot ad meg, a PUK-kód megadásával szüntetheti meg a lezárást. További részletekről a mobilszolgáltatója tájékoztatja.

■ PIN2

A PIN2-kódot bizonyos funkciókba (pl. hívásdíjak) való belépéskor kell megadni; ha háromszor egymás után helytelen PIN2-kódot ad meg, a PUK2-kód megadásával szüntetheti meg a lezárást. További részletekről a mobilszolgáltatója tájékoztatja.

■ PUK

A lezárt PIN-kód feloldásához kell megadni a PUK-

kódot. A PUK-kód mellékelve van a SIM-kártyához. Ha nincs mellékelve, forduljon mobilszolgáltatójához. Ha tízszer egymás után helytelen PUK-kódot ad meg, a SIM-kártya használhatatlanná válik. Új kártya vásárlása érdekében forduljon mobilszolgáltatójához. A PUK-kódot nem lehet megváltoztatni. Ha a kódot elveszíti, forduljon mobilszolgáltatójához.

■ PUK2

A lezárt PIN2-kód feloldásához kell megadni a PUK2-kódot. Ha tízszer egymás után helytelen PUK2-kódot ad meg, nem fogja tudni használni a PIN2-kódot igénylő funkciókat. Új kártya vásárlása érdekében forduljon mobilszolgáltatójához. A PUK2-kódot nem lehet megváltoztatni. Ha a kódot elveszíti, forduljon mobilszolgáltatójához.

3. Rövid használati útmutató a hívás használatához

Amennyiben a telefon az első bekapcsolás után angol nyelvre van állítva, kövesse az alábbi menüpontokat: Menu/ Settings/ Phone settings/ Language settings/ Display language, és itt válassza ki a menüből a kívánt nyelvet.

A billentyűzár kinyitásához/lezárásához nyomja meg a kezdőképernyőn a bal szoftvergombot, majd a *-t.

3.1 Hívásindítás

Készenléti üzemmódban a számgombokkal adja meg a telefonszámot, amelyet hívni szeretne. Miután megadta a számot, nyomja meg a hívógombot, és létrejön a beszélgetés. Ha a telefonjában 2 aktív SIM-kártya van, a telefon felszólítja, hogy válassza ki, melyikkel kívánja a hívást lebonyolítani. Ha nemzetközi beszélgetést kíván folytatni, adja meg az ország előhívó számát.

3.2 Hívás elutasítása

A bejövő hívást a beszélgetés befejezése gombbal utasíthatja el.

3.3 Hívásfogadás

Bejövő hívásra a telefon megfelelő módon figyelmezteti (rezgés, csengés stb.). Ha ezt a funkciót mobilhálózata támogatja, a telefon kijelzőjén megjelenik a hívó neve és telefonszáma; ekkor a hívógómb megnyomásával fogadhatja a bejövő hívást.

3.4 A beszélgetés befejezése

Ha a beszélgetésnek vége, a beszélgetés befejezése gomb megnyomásával véget vethet a beszélgetésnek.

3.5 Segélyhívó számok

A segélyhívó számok hívása SIM-kártya nélkül is lehetséges. A különböző hálózatok különböző segélyhívó számokat használnak. A részletekről a mobilszolgáltatója tájékoztatja.

3.6 Mellék gyorshívása

Ha a hívott telefonszámhoz szünetet akar adni (pl. mellék számának tárcsázásakor), a számok beírása során nyomja meg a „*” gombot. Azután válassza az Opciók / Bevitel / Szünet P menüpontokat, és folytassa a mellék számának beírását. A tárcsázáskor a számok közé bekerül egy rövid szünet, hogy a hívott telefonközpont helyesen felismerje a melléket.

3.7 A hívás hangereje

A folyamatban lévő beszélgetés közben az iránygombokkal (↑↓) módosítani lehet a hangerőt. A megosztott hangszórót úgy tervezték, hogy csengetésre, handsfree-ként és a telefon fülhallgatójaként is szolgáljon, és nem tesz lehetővé egy időben több hangműveletet. Nagyobb hangerő esetén nincs kizárva a hang a hangszóróból és a fülhallgatóból.

4. A telefon menüjének funkciómenüje

4.1 Hívásnapló

A híváselőzmények lehetővé teszik a hívások áttekintését, és a bejegyzéseket törölni is lehet.

Elmulasztott beszélgetések: A nemrég elmulasztott beszélgetések listájának megjelenítése.

Hívott számok: A nemrég hívott számok listájának megjelenítése.

Fogadott hívások: A nemrég fogadott hívások listájának megjelenítése.

Elutasított hívások: Valamennyi közelmúltbeli hívás listájának megjelenítése.

Az Opciók gomb megnyomásával az egyes áttekintésekben kiválaszthatja a kiválasztott elem egy kívánt funkcióját, például Szám hívása, SMS írása, Szám hozzáadása a névjegyekhez, Hozzáadás a feketelistához (Blacklist) vagy A bejegyzés törlése a híváselőzmények közül.

Minden törlése: eltávolíthatja az összes hívott, fogadott, elmulasztott és elutasított beszélgetésről szóló bejegyzést.

4.2 Névjegyek

Ezzel a funkcióval áttekintheti a telefonkönyvet, neveket és telefonszámokat menthet, módosíthat vagy törölhet a telefonban vagy a SIM-kártyán. A SIM-kártyák kapacitása különböző, a telefon memóriájának kapacitása 300 névjegy. Új névjegy elmentéséhez válassza az Opciók/Új menüpontot, egy kiválasztott, már mentett bejegyzés módosításához nyomja meg a középső billentyűt, és válassza az Opciók/Módosítás opciót.

4.3 Üzenet

Az üzenetküldési szolgáltatás valójában a telefonos hálózat szolgáltatása. Ez a menü a SIM-kártya típusának és a mobilszolgáltató által nyújtott szolgáltatásoknak megfelelően működik. Ezért a funkció használata előtt ezt ellenőrizze. A SIM-kártya üzenettárolási kapacitása a típusától függ. A funkció használata előtt győződjön meg róla, hogy beállította a mobilszolgáltató szervizközpontjának számát.

Üzenet írása: A felső sorban adja meg a címzett telefonszámát vagy használja a középső OK gombot

a névjegyek listájába való belépéshez („+” ikon), és hagyja jóvá a kívánt névjegyet. A szöveges üzenetet a címzettek listája alatti sorba írja. A szövegbevitellel kapcsolatos útmutatót külön fejezetben találja. Az üzenetet a bal szoftvergombbal elérhető menü segítségével (Opciók/Küldés) vagy a középső OK gomb („↑” ikon) megnyomásával küldheti el.

Kézbetített üzenetek: Megőrzi az érkezett üzeneteket.

Elküldendő: Őrzi azokat az üzeneteket, amelyeket nem sikerült sikeresen elküldeni.

Piszkozatok: Őrzi az elmentett, megkezdett üzeneteket.

Elküldött üzenetek: Őrzi a sikeresen elküldött üzeneteket.

Sablonok: lehetővé teszi az üzenetsablonok módosítását, vagy a kiválasztott szövegsablon alapján történő üzenetküldést a középső OK gomb („↑” ikon) megnyomásával.

4.4 Fényképezőgép

A készülék rendelkezik fényképezőgéppel. A fényképezőgép megfelelő működéséhez szükség van egy behelyezett memóriakártyára, amit be kell állítani alapértelmezett tárolóhelynek.

A navigációs fel/le nyílombok segítségével módosíthatja a zoomot. Az OK gomb megnyomásával készítheti el a képet, és a bal szoftvergombbal mentheti el az elkészített fényképet.

Az Opciók gombbal (felvétel közben) jelenítheti meg az elérhető funkciókat:

Képböngésző: lehetővé teszi a belépést a mentett képek böngészőjébe.

Videó üzemmód: lehetővé teszi videofelvétel készítését és mentését a Fényképezőgép funkció Videokamera üzemmódja segítségével.

Beállítások: lehetőséget nyújt a tulajdonságok beállításának módosítására.

4.5 Hang

A telefon le tudja játszani a memóriájában vagy a memóriakártyán tárolt MP3 állományokat, és támogatja a háttérben történő lejátszást. A lejátszó és a hangerő vezérlésére használja a navigációs gombokat és a középső gombot. A bal szoftvergombbal léphet a zenelista módosításába, esetleg tovább, a Beállításokba:

Ismétlés: Az ismételt lejátszás üzemmód beállítása

Keverés: Véletlenszerű sorrendben történő lejátszás beállítása

4.6 Kép

Lehetővé teszi, hogy belépjen a mentett képek böngészőjébe.

4.7 Videó

A videófelvevételek böngészésére szolgál. Ez a telefon a 3GP, AVI és MP4 videóformátumokat támogatja. A lejátszó és a hangerő vezérlésére használja a navigációs gombokat és a középső gombot.

4.8 Videófelvétel

A felvevőkészülék lehetővé teszi hang és videó felvételét. Az OK gomb megnyomásával indítja el / állítja meg a felvételt.

4.9 FM rádió

Az FM rádió vételéhez javasoljuk fülhallgató csatlakoztatását, ami a telefon antennájaként szolgál. Rádióhallgatás közben korlátozás nélkül kezdeményezhet vagy fogadhat hívásokat. Beszélgetés közben a rádió hangja automatikusan elnémul. A bal/jobbs navigációs iránygomb megnyomásával válthat állomást.

Az OK gomb megnyomásával állítja meg / kapcsolja be az FM rádióműsor lejátszását. A hangerő vezérlésére a fel/le navigációs gombok szolgálnak. A rádiólejátszás képernyőjén a bal szoftvergomb megnyomásával léphet be az Opciók menübe, ahol az alábbiakra nyílik lehetősége:

Automatikus keresés és tárolás: Elindítja az automatikus keresést, és a megtalált állomásokat elmenti az állomáslistába.

Csatornák listája: Lehetővé teszi a kiválasztott állomás hallgatását, nevének vagy frekvenciájának módosítását.

Kézi keresés: A frekvenciát kézzel is meg lehet keresni, és el lehet menteni.

Hangszóró bekapcsolása: Lehetővé teszi a hangos lejátszást.

Háttérben történő lejátszás: Lehetővé teszi a háttérben történő rádióhallgatás be- vagy kikapcsolását.

4.10 Eszközök

4.10.1 Fájllista

Lehetővé teszi a fotóalbumban memóriakártyán vagy a telefonban tárolt képek és elkészített fényképek, valamint videóállományok böngészését. Továbbá pl. egy fényképet

beállíthat háttérnek, megoszthat egy állományt Bluetooth segítségével.

Tipp: A fényképezőgéppel készített állományok a Photos mappába kerülnek, a videófelvevételek a Videos mappába.

4.10.2 Játékok

A telefon játékokat is kínál, amelyeket a navigációs gombokkal, a középső gombbal vagy a billentyűzet gombjaival vezérelhet.

4.10.3 Felvevőkészülék

A felvevőkészülék lehetővé teszi hang felvételét. Az OK gomb megnyomásával indítja el / állítja meg a felvételt.

4.10.4 Internet

A telefon internetböngészővel rendelkezik.

A böngésző megfelelő működéséhez szükség van egy memóriakártyára, amelyen van szabad hely. Az első beállítás előtt bizonyosodjon meg róla, hogy az adatátvitel szolgáltatás aktiválva van hálózati szolgáltatójánál. Ha nem kerül sor a hálózati csatlakozás paramétereinek automatikus beállítására, az alkalmazás Beállítások részében kézzel kell őket beállítani. Az adatátvitelhez szükséges paramétereket mobilszolgáltatója biztosítja Önnek.

A böngésző alapvető weboldalak kezelésére szolgál. A kívánt weboldal címét a kijelző felső részében lévő sorban adja meg (URL-cím mező).

Figyelmeztetés: Az internet funkció elsősorban Wap-oldalakat jelenít meg. A weboldalak megjelenítése nem mindig pontos, és nem feltétlenül támogat bizonyos aktív grafikai elemeket. A készülék figyelmeztet a helyhiányra, ha a weboldal túl nagy, és az integrált böngésző nem tudja megjeleníteni.

4.10.5 Naptár

Ezt a funkciót a naptári napok egyszerű megjelenítésére lehet használni. A fel/le/balra/jobbra iránygombok segítségével átléphet más dátumra, és teendőt írhat be az adott napra.

4.10.6 Számológép

Ez a funkció lehetővé teszi egyszerű matematikai műveletek végrehajtását. A kezeléséhez használja az iránygombokat és a középső gombot a kijelzőn látható jelmagyarázatnak megfelelően.

4.10.7 Világóra

Megjeleníti a kiválasztott helyeken aktuális időt.

4.10.8 Bluetooth

Bluetooth: Aktív Bluetooth-kapcsolat esetén módosíthatóak a Bluetooth-funkció beállításának további lehetőségei. A Bluetooth-t az első, „Bluetooth” menüponttal aktiválhatja vagy kapcsolhatja ki, mégpedig a bal szoftvergomb megnyomásával: „Aktív” / „Bezár”.

Láthatóság: Beállíthatja telefonja láthatóságát vagy elrejtését Bluetooth-kapcsolat esetén. Ha a Bluetooth

láthatóság ki van kapcsolva, más készülékek nem találják meg telefonját.

Párosított készülékek: Megjeleníti a már párosított készülékek listáját. Kereshet más Bluetooth-os készülékeket, és találhat kompatibiliseket. Ha két Bluetooth-készülék párosító jelszava azonos, a párosítás sikeres lesz. Néhány készülék (pl. a Bluetooth-os fülhallgató) csatlakozókódja előre be van állítva. Megtalálja az adott készülék használati útmutatójában.

4.10.9 Zseblámpa

Lehetővé teszi a telefon felső részén elhelyezett zseblámpa kezelését. A zseblámpát a telefon kezdőképernyőjén lévő „O” gomb nyomva tartásával is be és ki lehet kapcsolni.

Figyelmeztetés: Soha ne irányítsa a zseblámpát senki szemébe. Ha a fénysugár közvetlenül a szemébe irányul, azonnal fordítsa el a tekintetét. Ne használjon a zseblámpával együtt nagyítót, mert az felerősíti a fénysugarat.

4.10.10 SIM Toolkit

A SIM Toolkit szolgáltatásai a SIM-kártya alapján érhetőek el. További információkért forduljon mobilszolgáltatójához.

4.10.11 Ébresztőóra

Előre beállíthat néhány aktív vagy nem aktív ébresztést. Mindegyikről eldöntheti, aktív legyen-e vagy kikapcsolja, és a középső OK gomb segítségével léphet be a kiválasztott ébresztőóra módosításába. A módosítási üzemmódban

a fel és le iránygombokkal mozoghat a menüpontok között. Amikor a kurzor a kívánt menüponton van, egyes pontok esetében a jobbra/balra gombbal választhatja ki a módosítani kívánt elemet (pl. az ébresztési idő óráját és percét). A többi elem esetében (amelyeket általában legördülő lista ikonnal jelöltek meg) nyomja meg az „OK” gombot, majd kiválaszthatja a megjelenített opciók egyikét.

4.11 Beállítások

Testre szabhatja a telefon beállításait, a megjelenítést, a biztonságot vagy a hívási profilokat.

4.11.1 Hívásbeállítások

A Beállítások/Hívásbeállítások menüben az egyes SIM-kártyákra vonatkozóan az alábbi funkciókat találja.

Duális SIM: Az aktív SIM-kártyák beállítására szolgál (csak a kiválasztott SIM vagy mindkét SIM-kártya). A repülőgép üzemmód arra szolgál, hogy a kikapcsolja a telefon összes vevő és adó funkcióját (pl. GSM/GPRS, Bluetooth-jel küldését).

Figyelmeztetés: A repülőgép repülése során ne használja ezt a funkciót, hanem kapcsolja ki az egész készüléket.

Hívásátirányítás: A funkció aktiválása után bizonyos feltételek esetén (pl. minden beszélgetés, ha foglalt a telefonszám, ha nem veszik fel, ha a telefonszám nem elérhető) lehetővé teszi a bejövő hívás átirányítását a hangpostafiókba vagy egy másik telefonszámra.

Hívásvárakoztatás: A funkciót be- és kikapcsolhatja. Aktív funkció esetén a folyamatban lévő beszélgetés alatt is fogadhat másik hívást.

A beszélgetés blokkolása: A funkció aktiválása után meghatározott feltételek esetén (minden kimenő/bejövő hívás, roaminghívás, nemzetközi hívás) a megfelelő feltételek szerint megakadályozhatja a beszélgetést (ezt a mobilszolgáltatótól kérni kell).

A hívó azonosításának elrejtése: Lehetővé teszi a telefonszám elrejtését kimenő hívás esetén.

Egyéb: További funkciók aktiválását teszi lehetővé (figyelmeztetés a folyamatban lévő beszélgetés hosszára, automatikus hívásismétlés sikertelen hívás esetén, rezgés a kapcsolat létrejöttkor, válasz-SMS a hívás elutasításakor, a beszélgetés automatikus hangfelvétele).

4.11.2 A telefon beállításai

Idő és dátum: Beállíthatja a dátumot és az időt, valamint megjelenítésük módját.

A nyelv beállítása: Módosíthatja a telefon nyelvét.

Rövidítések: Módosíthatja a jobb szoftvergombhoz és a navigációs gombokhoz hozzárendelt gyorshívást készletli üzemmódban (fel, le, jobbra, balra).

Automatikus bekapcsolás: A telefon lehetővé teszi, hogy beállítsa a készülék automatikus ki- és bekapcsolásának idejét.

Figyelmeztetés: Ha a SIM-kártyáját PIN-kód védi, a telefon automatikus bekapcsolása után meg kell adni a PIN-kódot, hogy a telefon bejelentkezzen a szolgáltató hálózatára.

A beállítások visszaállítása: A telefonbeállítások egy részét vissza lehet állítani az alapértelmezett értékekre. A gyári beállítások visszaállításának alapértelmezett kódja: „1122”.

Figyelmeztetés: a gyári beállítások visszaállítása során elveszíti a tárolt beállításokat és adatokat.

4.11.3 Megjelenítés

Lehetővé teszi a kijelző készenléti üzemmódban megjelenített háttérképének módosítását, módosíthatja a kontrasztot, a billentyűzet háttérvilágításának időtartamát és az automatikus billentyűzár opciót.

4.11.4 Biztonság

Tartalmaz egy menüpontot az egyes SIM-kártyák beállítására és a telefon biztonságossá tételére:

PIN: lehetővé teszi a PIN-kód aktiválását/deaktiválását vagy módosítását.

A PIN2 módosítása: lehetővé teszi a PIN2 kód beállításainak módosítását.

A telefon lezárása: lehetővé teszi a telefonzár aktiválását vagy deaktiválását. Az alapértelmezett jelszó „1122”.

A telefon jelszavának módosítása: lehetővé teszi a telefon jelszavának megváltoztatását.

Adatbiztonság: bizonyos funkciók megnyitásához beállítható a telefonzár használata.

A kijelző lezárása: Lehetővé teszi a billentyűzár aktiválását/deaktiválását a beszélgetés befejezése gombbal készenléti üzemmódban.

Engedélyezett kimenő szám: Lehetővé teszi engedélyezett kimenő számok beállítását. A beállítás módosításához a PIN 2 kódra van szükség.

Feketelista (Blacklist): A blokkolt számok elutasítása be- vagy kikapcsolható. A blokkolt számok listája módosítható.

4.11.5 Profilok

Az előre beállított profilok: Normál, Csendes, Rezgő figyelmeztetés, Belső és Külső. Egyes profilok beállításai testre szabhatók.

4.11.6 Csatlakozás

Hálózati fiók: Az adatkapcsolatra szánt SIM-kártya beállítására szolgál. Az adatfiók GPRS-szel történő átvitelhez megfelelő beállításával kapcsolatban konzultáljon mobilszolgáltatójával.

5. Szövegbevitel

A készülék lehetővé tesz néhány szövegbeviteli módot, hogy szöveget vagy adatot tudjon bevinni ismerősei számára, módosítsa a névjegyeket, neveket keressen ki és SMS-üzeneteket küldjön.

Ha „szövegbevitel” üzemmódban változtatni akar a bevitel módján, nyomja meg a „#” gombot. A kiválasztott szövegbeviteli mód a képernyő felső részén jelenik meg.

5.1 Betűk (nagy, normál)

Lépjen a módosítások oldalára, nyomja meg a „#” gombot, és a bevitel módjaként válassza a „betűk” opciót (pl. „Cz”), aztán használja a számbillentyűket, és a kiválasztott betűk megjelennek a képernyőn.

A gomb egy megnyomásával a billentyűn feltüntetett első betűt viszi be, két gyors megnyomással a másodikat. Ha a bevinni kívánt betű ugyanazon a gombon van, mint az előző betű, várjon, míg újra megjelenik a kurzor, és azután adja meg a következő betűt.

Például, ha azt akarja beírni, hogy „ok”, háromszor meg kell nyomni a „6” gombot, és így megadni az „o”-t, majd kétszer megnyomni az „5” gombot, és a kijelzőn megjelenik a „k” betű. A jobb szoftvergomb megnyomásával eltávolíthatja a bevitt szöveget.

5.2 Számok

Lépjen a módosítási üzemmódba, és a „*” gomb megnyomásával módosítsa a bevitel módját „számokra” (pl. „123”). Ezután használja a számbillentyűket, és a kijelzőn megjelennek a megfelelő számok. A 0-9 gombok a számokat jelentik 0-tól 9-ig. A kívánt szám beviteléhez nyomja meg a megfelelő gombot. A jobb szoftvergomb megnyomásával eltávolíthatja a bevitt számot.

Az **írásjeleket** betű üzemmódban a * gomb segítségével választhatja ki. Gyorsválasztáshoz használhatja az „1” gombot (ismételt megnyomás).

A **szóközt** a szövegbe betű üzemmódban a „0” billentyűvel viheti be.

6. Karbantartás

6.1 Az akkumulátor ápolása

A készülékben akkumulátor biztosítja a tápellátást. Az akkumulátort fel kell tölteni, ha lemerül. Egy új akkumulátor akkor éri el a maximális teljesítményét, ha csak a teljesen lemerült akkumulátort tölti.

Ha a töltőt nem használja, húzza ki a fali aljzatból és a készülékből. A teljesen feltöltött akkumulátort ne hagyja a feltétlenül szükséges időn túl a töltőn. A túltöltés rövidítheti az élettartamát.

A hőmérséklet hatással van arra, hogy milyen szintre lehet az akkumulátort tölteni. Ezért töltés előtt az akkumulátort egy ideig szobahőmérsékleten kell hagyni.

Ha az akkumulátor hőmérséklete túllépni a 40 °C-ot, nem lehet tölteni.

Az akkumulátort csak a megadott célra használja, és ne zárja rövidre. Véletlen rövidzárlatra kerülhet sor, ha egy fémtárgy közvetlenül összekapcsolja az akkumulátor pozitív (+) és negatív (-) érintkezőjét.

Ne használjon sérült akkumulátort.

Az akkumulátort ne hagyja forró vagy hideg helyen. Ezzel csökken a kapacitása és az élettartama.

Ha az akkumulátor túl forró vagy túl hideg, előfordulhat, hogy ideiglenesen nem működik annak ellenére, hogy teljesen fel van töltve.

Az akkumulátort ne dobja tűzbe, mert felrobbanhat. A helyi előírásokkal összhangban semmisítse meg.

6.2 A készülék ápolása és karbantartása

Az alábbi javaslatok segítenek meghosszabbítani telefonja élettartamát.

A készüléket és tartozékait tartsa kisgyermekektől távol.

A készüléket száraz helyen tartsa. Minden folyadék és nedvesség kárt tehet az elektronikus áramkörökben.

A készüléket ne tartsa magas hőmérsékletű helyen.

A magas hőmérséklet megrövidítheti az elektronikus készülékek élettartamát, és deformálhat vagy megolvaszthat bizonyos műanyagokat.

Ne próbálja a készüléket másképp felnyitni, mint ahogy az útmutatóban le van írva. Az avatatlan beavatkozás kárt okozhat a készülékben.

A készülék tisztításához ne használjon agresszív vegyi készítményeket vagy erős tisztítószereket.

Figyelmeztetés: Csak mellékelt vagy jóváhagyott pótalkatrészeket használjon. A nem eredeti tartozékok meghibásodást okozhatnak a telefonban, és megsértik a jótállási feltételeket.

7. Műszaki adatok

Kijelző

Méret: 1,77" TFT

Felbontás: 160 x 128

Chipset

CPU: SC6531

Memória

RAM: 32 MB

ROM: 32 MB

Micro SDHC kártya (max 8 GB) csatlakozó

Kamera

Hátsó: 0,08 Mpx (VGA)

Hálózat/kapcsolat

GSM Dual Band 900/1800 MHz

Bluetooth 2.1

Tulajdonságok

FM rádió

Rezgő csengés

Videó- és zenelejátszó

Billentyűzár

Egyéb

Micro USB

3,5 mm audió csatlakozó

Akkumulátor: 600 mAh Li-Ion akkumulátor

Méretek: 112 x 45 x 13 mm

Tömeg: 58 g

Tartozékok: Töltő, Használati útmutató

UTASÍTÁSOK ÉS TÁJÉKOZTATÓ A HASZNÁLT CSOMAGOLÓANYAGOKRA VONATKOZÓAN

A használt csomagolóanyagokat az önkormányzat által kijelölt hulladéklerakó helyre helyezze el!

HASZNÁLT ELEKTROMOS ÉS ELEKTRONIKUS BERENDEZÉSEK MEGSEMISÍTÉSE



Ez a jelzés a terméken vagy a kísérő dokumentációban azt jelzi, hogy az elektromos vagy elektronikus termék nem dobható háztartási hulladék közé. A helyes megsemmisítéshez és újrafelhasználáshoz ezen termékeket kijelölt hulladékgyűjtő helyre adja le. Az EU országaiban vagy más európai országokban a termékek visszaválthatóak az eladóhelyen azonos új termék vásárlásánál. A termék helyes megsemmisítésével segít megelőzni az élőkönyezetre és emberi egészségre kockázatos lehetséges veszélyek kialakulását amelyek a hulladék helytelen kezelésével adódhatnak. További részletekről érdeklődjön a helyi hatóságnál vagy a legközelebbi gyűjtőhelyen. Az ilyen fajta hulladék helytelen megsemmisítése a helyi előírásokkal összhangban bírsággal sújtható.

Vállalkozások számára a Európai Unióban

Ha meg akarja semmisíteni az elektromos vagy elektronikus berendezést, kérje a szükséges információkat az eladójától vgy szállítójától.

Megsemmisítés Európai Unión kívüli országban

Ez a jelzés az Európai Unióban érvényes. Ha meg akarja semmisíteni a terméket, kérje a szükséges információkat a helyes megsemmisítésről a helyi hivataloktól vagy az eladójától.

CE A FAST ČR, a.s. igazolja, hogy a Element P010 típusú rádióberendezés megfelel a 2014/53/EU irányelvnek.

Az EU-megfelelőségi nyilatkozat teljes szövege elérhető a következő internetes címen: www.sencor.eu

Változtatások a szövegben, kivitelben és műszaki jellemzőkben előzetes figyelmeztetés nélkül történhetnek és minden módosításra vonatkozó jog fenntartva.

A cseh nyelvű az eredeti változat.

A gyártó címe: FAST ČR, a.s., Černokostelecká 1621, Říčany CZ-251 01

SENCOR®

HU Jótállási jegy

A csomagolás nem tartalmaz garancialevelet.

A **FAST Hungary Kft.** (2310, Szigetszentmiklós, Kántor u. 10) mint a termék magyarországi importőre a jótállási jegyen feltüntetett típusú és gyártási számú készülékre jótállást biztosít a fogyasztók számára az alábbi feltételek szerint:

A termék gyártója: **FAST ČR, a.s.** (Černokostelecká 1621, Říčany u Prahy 251 01, Csehország, Prága)

A FAST Hungary Kft. a termékre a fogyasztó részére történő átadástól (vásárlástól), illetve ha az üzembe helyezést a forgalmazó vagy annak megbízottja végzi, az üzembe helyezéstől számított **24 hónapig** tartó időtartamra vállal jótállást.

A jótállási igény a jótállási jeggyel, a vásárlástól (üzembe helyezéstől) számított 1 évig a terméket értékesítő forgalmazónál, illetve a jótállási jegyen feltüntetett hivatalos szerviznél közvetlenül is, míg a 13. hónaptól a 24. hónapig kizárólag a hivatalos szerviznél érvényesíthető.

Jótállási jegy hiányában a fogyasztói szerződés megkötését bizonyítottan kell tekinteni, ha a fogyasztó bemutatja a termék ellenértékének megfizetését hitelt érdemlően igazoló bizonylatot. Mindezek érdekében kérjük tisztelt Vásárlóinkat, hogy őrizzék meg a fizetési bizonylatot is. A jótállási időn belüli meghibásodás esetén a fogyasztó (i) elsősorban - választása szerint - a hibás termék díjmentes kijavítását vagy kicserélését követelheti, kivéve, ha a választott igény teljesítése lehetetlen, vagy ha az a jótállásra kötelezettnek a másik igény teljesítésével összehasonlítva aránytalan többletköltséget eredményezne, (ii) ha sem kijavításra, sem kicserélésre nincs joga, vagy ha a kötelezett a kijavítást, illetve kicserélést nem vállalata,

vagy e kötelezettségének megfelelő határidőn belül, a fogyasztónak okozott jelentős kényelmetlenség nélkül nem tud eleget tenni, a fogyasztó – választása szerint – megfelelő árleszállítást igényelhet vagy elállhat a szerződéstől. Jelentéktelen hiba miatt elállásnak nincs helye.

A 151/2003. (IX.22.) Kormányrendeletben meghatározott tartós fogyasztási cikk meghibásodása miatt a vásárlástól (üzembe helyezéstől) számított három munkanapon belül érvényesített csereigény esetén a forgalmazó nem hivatkozhat aránytalan többletköltségre, hanem a forgalmazó köteles a tartós fogyasztási cikket kicserélni, feltéve, hogy a meghibásodás a rendeltetésszerű használatot akadályozza. Kijavítás esetén a fogyasztási cikkbe csak új alkatrész kerülhet beépítésre. A jótállásra kötelezett törekszik arra, hogy a kijavítás vagy kicserélés 15 napon belül megtörténjen. A rögzített bekötésű, illetve a 10kg-nál súlyosabb, vagy tömegközlekedési eszközön kézi csomagként nem szállítható fogyasztási cikket az üzemeltetés helyén kell megjavítani. Ha a javítás az üzemeltetés helyén nem végezhető el, a le- és felszerelésről, valamint az el- és visszaszállításról a jótállás kötelezettje gondoskodik. Nem számít bele a jótállási időbe a kijavítási időnek az a része, amely alatt a fogyasztó a terméket nem tudja rendeltetésszerűen használni. A jótállási idő a terméknek vagy jelentősebb részének kicserélése (kijavítása) esetén a kicserélt (kijavított) termékre (termékrészre), valamint a kijavítás következményeként jelentkező hiba tekintetében újból kezdődik.

Nem érvényesíthető a jótállási igény, ha jótállásra kötelezett bizonyítja, hogy a hiba oka a termék fogyasztó részére való átadását követően keletkezett, így például ha a hibát ■ nem rendeltetésszerű használat, használati útmutató figyelmen kívül hagyása, helytelen szállítás vagy tárolás, leejtés, rongálás, elemi kár, készüléken kívüli ok (pl. hálózati feszültség megengedettnél nagyobb ingadozása) ■ illetéktelen átalakítás, beavatkozás, nem a hivatalos szerviz által végzett javítás ■ fogyasztó feladatát képező karbantartási munkák elmulasztása okozta. A jótállás a fogyasztó törvényből eredő jogait nem érinti.

A kereskedő tölti ki.

Megnevezés:

Típus:

Gyártási szám:

A termék azonosításra alkalmas részeinek meghatározása (amennyiben alkalmazható):

Vásárlást igazoló bizonylat száma:

A vásárlás (üzembe helyezés) időpontja: 20..... hónap.

Kereskedő bélyegzője:

Javítás esetén a szerviz tölti ki.

A jótállási igény bejelentésének időpontja:

Javításra átvétel időpontja:

Hiba oka:

Javítás módja:

A termék fogyasztó részére való visszaadásának időpontja:

A jótállás – kijavítás időtartamával meghosszabbított – új határideje:

Szerviz pecsétje

Tisztelt Fogyasztó!

Köszönjük, hogy termékünket választotta. Cégünk és szervizünk elérhetősége:

FAST Hungary Kft. 2310, Szigetszentmiklós, Kántor u. 10. Tel.: 06-23-330-905; 06-23-330-830
Fax: 06-23-330-827, E-mail: info@fasthungary.hu

SENCOR®

Let's live!

