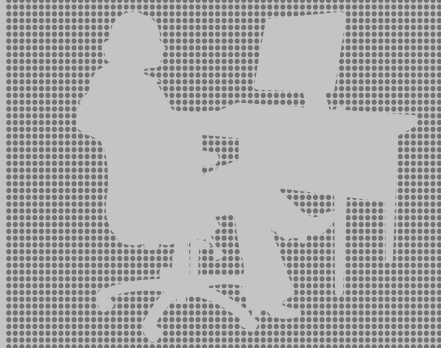


SENCOR®

Let's live!



MOBILE PHONE

MOBILNÍ TELEFON

MOBILNÝ TELEFÓN

MOBILTELEFON

TELEFON KOMÓRKOWY

INSTRUCTIONS FOR USE

NÁVOD K OBSLUZE

NÁVOD NA OBSLUHU

HASZNÁLATI ÚTMUTATÓ

INSTRUKCJA OBSŁUGI

Element P010



Obsah

1. Základné informácie	3
1.1 Stručný popis funkcií.....	3
2. Pred použitím	4
2.1 Označenie a popis častí	4
2.1.1 Popis prístroja	4
2.1.2 Popis tlačidiel.....	5
2.2 Vloženie kariet SIM a pamäťovej karty	7
2.3 Zapnutie/vypnutie telefónu.....	9
2.4 Nabíjanie batérie	9
3. Stručný návod na obsluhu volania	11
3.1 Vytočenie hovoru	11
3.2 Odmietnutie hovoru	11
3.3 Prijatie hovoru.....	12
3.4 Ukončenie hovoru.....	12
3.5 Tiesňové volania	12
3.6 Rýchla voľba klapky	12
3.7 Úroveň hlasitosti hovoru	12
4. Ponuka funkcií v Menu telefónu	13
4.1 Záznamy o hovoroch	13
4.2 Kontakty	13
4.3 Správa.....	14
4.4 Fotoaparát.....	15
4.5 Zvuk	15
4.6 Obrázok.....	16
4.7 Video	16
4.8 Video recorder	16

4.9 Rádío FM	16
4.10 Nástroje.....	17
4.10.1 Zoznam súborov.....	17
4.10.2 Hry.....	17
4.10.3 Záznamové zariadenie	17
4.10.4 Internet.....	17
4.10.5 Kalendár	18
4.10.6 Kalkulačka	18
4.10.7 Svetový čas	18
4.10.8 Bluetooth.....	18
4.10.9 Svetidlo.....	19
4.10.10 SIM Toolkit	19
4.10.11 Budík.....	20
4.11 Nastavenie.....	20
4.11.1 Nastavenie volania.....	20
4.11.2 Nastavenie telefónu.....	21
4.11.3 Zobrazenie.....	22
4.11.4 Zabezpečenie	22
4.11.5 Profily	23
4.11.6 Pripojiť.....	23
5. Zadávanie textu	23
5.1 Písmená (veľké, normálne)	23
5.2 Čísla.....	24
6. Starostlivosť a údržba	24
6.1 Starostlivosť o akumulátor.....	24
6.2 Starostlivosť o prístroj a údržba.....	25
7. Technické špecifikácie	27

1. Základné informácie

1.1 Stručný popis funkcií

Ďakujeme, že ste si vybrali mobilný telefón Element s farebným displejom. Počas čítania tejto príručky sa oboznámite s obsluhou telefónu, jeho funkciami a spôsobom ovládania.

Mobilný telefón je navrhnutý pre prostredie sietí GSM/GPRS a umožňuje prevádzkovanie dvoch kariet SIM v pohotovostnom režime. V prípade, že na jednej karte SIM prebieha hovor, nie je druhá karta SIM za tento čas aktívna. Okrem základných funkcií volania ponúka telefón aj mnoho užitočných funkcií ako adresár, prevádzkové režimy (profily), správy, prehrávač zvuku a videa, fotoaparát a videokameru, budík, kalkulačku a ďalšie funkcie, ktoré sú praktické pri práci aj voľnočasových aktivitách.

Mobilný telefón vyhovuje kritériám GSM/GPRS a dostal certifikáciu od príslušného úradu.

Spoločnosť si vyhradzuje právo meniť obsah príručky bez predchádzajúceho upozornenia.

2. Pred použitím

2.1 Označenie a popis častí

2.1.1 Popis prístroja



- | | |
|--|------------------------------|
| 1. Reproduktor | 7. Pravé softvérové tlačidlo |
| 2. LCD displej | 8. Tlačidlo ukončenia hovoru |
| 3. Stredový kláves OK a smerové navigačné klávesy (↑, ↓, →, ←) | 9. Svetidlo |
| 4. Ľavé softvérové tlačidlo | 10. USB vstup na nabíjanie |
| 5. Tlačidlo vytáčania | 11. Vstup na slúchadlá |
| 6. Klávesy na zadávanie textu a čísel | 12. Mikrofón |
| | 13. Fotoaparát |

2.1.2 Popis tlačidiel

Tlačidlá	Funkcie
Ľavé/pravé softvérové tlačidlo	<ol style="list-style-type: none"> 1. Vykonávanie funkcií vyznačených v ľavom/pravom dolnom rohu displeja. 2. V pohotovostnom režime ľavým softvérovým tlačidlom vstúpite do Menu telefónu, pravým vstúpite do Kontaktov (ak nie je nastavené inak).
Navigačné klávesy	<p>Navigačné klávesy zodpovedajú smerovým tlačidlám s výnimkou špeciálnych funkcií. Počas prebiehajúceho hovoru je možné znížiť/zvýšiť hlasitosť reproduktora klávesmi dole/hore.</p>
Tlačidlo vytáčania	<ol style="list-style-type: none"> 1. Stlačením tohto tlačidla vytočíte číslo alebo prijmete prichádzajúci hovor. 2. V pohotovostnom režime stlačením tohto tlačidla vstúpite do zoznamu záznamov o hovoroch.
Tlačidlo OK (stredový kláves)	<p>Slúži na prístup do Menu telefónu z pohotovostného režimu. Na ďalších obrazovkách stlačením tlačidla OK potvrdíte výber.</p>

Tlačidlá	Funkcie
Tlačidlo ukončenia hovoru	<ol style="list-style-type: none"> 1. Stlačením a podržaním tlačidla zapnete/vypnete telefón. 2. Stlačením sa vrátite z ktorejkoľvek obrazovky na pohotovostnú obrazovku. 3. Stlačením ukončíte prebiehajúci hovor alebo odmietnete prichádzajúci hovor.
Klávesy na zadávanie textu a čísel	Slúžia na vytáčanie a zadávanie čísel a znakov. Stlačením a podržaním tlačidla s číslom 1 prejdete do prednastavenej hlasovej schránky. V režime písania textu zadáte požadovaný text.
Kláves *	Na pohotovostnej obrazovke zadajte * po zadaní telefónneho čísla, ak chcete zadať číslo klapky; hneď ako sa zobrazí znak „+“, zadajte klapku.
Kláves #	<ol style="list-style-type: none"> 1. Na obrazovke na úpravy textu stlačením tlačidla # prepnete spôsob zadania textu. 2. Na pohotovostnej obrazovke stlačením a podržaním tlačidla # prepínate medzi profilmi telefónu Normálny, Tichý, Vibrácie a Vonku.
Kláves „0”	V pohotovostnom režime stlačením a podržaním klávesu „0” aktivujete/deaktivujete svetidlo telefónu.

2.2 Vloženie kariet SIM a pamäťovej karty

Pred prvým použitím telefónu je potrebné do telefónu vložiť kartu SIM. Kartu SIM vám poskytne váš telefónny operátor.

Keď si kúpite služby v mobilnej sieti, dostanete kartu SIM spoločne s podrobnosťami, ako je váš kód PIN a dostupné voliteľné služby.

Upozornenie: Kartu SIM neohýbajte a zabráňte jej poškriabaniu. Nevystavujte kartu SIM statickej elektrine, vode a znečisteniu. Pri vkladaní a vyberaní kariet SIM aj pamäťovej karty dbajte na zvýšenú opatrnosť, aby nedošlo k poškodeniu slotov a základnej dosky telefónu.

Varovanie: Pred manipuláciou s kartami (SIM aj pamäťovou) odpojte nabíjačku, telefón vypnite a vyberte batériu.

Na otvorenie zadného krytu ho nadvihnite nechtom alebo tupým predmetom v mieste výrezu (na pravom spodnom rohu telefónu pri zadnom kryte batérie) a jemne kryt uvoľnite po celom obvode telefónu.

Batériu nadvihnite nechtom alebo tupým predmetom v hornej časti telefónu v mieste výrezu pri batérii (na hornej hrane vlozenej batérie).

Karty SIM vsuňte do príslušných slotov pod batériu kontaktmi smerom dole tak, aby sa kontakty kariet SIM dotýkali zabudovaných kontaktov pre karty SIM v telefóne. Kartu SIM 1 vsuňte do ľavého slotu skoseným rohom

umiestneným v pravom dolnom rohu slotu, kartu SIM 2 vsuňte do pravého slotu skoseným rohom umiestneným v pravom dolnom rohu slotu.

Pamäťová karta sa umiestni do slotu v pravom dolnom rohu priestoru pod batériou, ktorý je chránený zaistovacím plieškom. Miernym tlakom na zaistovací pliešok a jeho posunom smerom vpravo ho uvoľnite.

Pamäťovú kartu vložte pod zaistovací pliešok kontaktmi smerom dole tak, aby sa kontakty pamäťovej karty dotýkali zabudovaných kontaktov pre pamäťovú kartu v telefóne a hrana pamäťovej karty s výrezmi smerovala smerom dole, ku kontaktom batérie. Správne priložená pamäťová karta kopíruje svojimi výrezmi tvar slotu a je možné ju miernym tlakom do slotu rovnomerne pritlačiť. Priložením zaistovacieho plieška cez pamäťovú kartu s miernym tlakom a súčasným posunom smerom vľavo zaistíte pliešok proti pohybu.

Upozornenie: Ak pamäťová karta nefunguje, skontrolujte, či je správne vložená a či má dobrý kontakt. Maximálna veľkosť podporovaných pamäťových kariet je 8 GB.

Pri vkladaní batérie do telefónu spojte najprv kontakty batérie s kontaktmi umiestnenými v telefóne (v pravej spodnej časti) a potom batériu ľahko zatlačte do priestoru na batériu.

Pri nasadzovaní zadného krytu dbajte na správne priloženie krytu na priestor na batériu a postupne ľahko pritláčajte

jeho okraje od hornej hrany smerom dole po celom obvode krytu, kým kryt na všetkých miestach správne nedoľahne k telu telefónu.

Upozornenie: funkcie telefónu, ako sú hlasové volania, príjem a odosielanie správ textových aj multimediálnych a dátové prenosy rôznych rýchlostí sú možné a dostupné iba pri vložennej aspoň jednej SIM karte s aktivovanými funkciami operátora a v dosahu jeho bezdrôtovej siete. Informujte sa u svojho operátora na dostupné služby na vašej SIM karte aj dostupnosti jeho siete.

2.3 Zapnutie/vypnutie telefónu

Telefón zapnete stlačením a podržaním tlačidla ukončenia hovoru. Telefón vypnete stlačením a podržaním tlačidla ukončenia hovoru v pohotovostnom režime.

2.4 Nabíjanie batérie

Pripojte nabíjačku do nabíjacieho konektora na spodnej strane telefónu.

Potom pripojte nabíjačku k štandardnej elektrickej zásuvke a ikona batérie na displeji sa začne pohybovať.

Na pohotovostnej obrazovke telefónu sa zobrazí informácia o prebiehajúcom nabíjaní (toto informačné upozornenie môžete odstrániť z obrazovky pomocou tlačidla „Ukončiť“.)

Hneď ako sa ukazovateľ batérie prestane pohybovať, nabíjanie batérie je dokončené. Stlačte konektor nabíjačky dvoma prstami a miernym ľahom odpojte nabíjačku od telefónu.

Upozornenie: Spoľahlivú prevádzku mobilného telefónu zaistíte použitím originálnej nabíjačky.

2.5 Bezpečnostné heslo

■ PIN

Kód PIN slúži na to, aby nebolo možné vašu kartu SIM používať nezákonne. Kód PIN je obvykle priložený ku karte SIM. Ak trikrát po sebe zadáte nesprávny kód PIN, odomknete ho zadaním kódu PUK. Ďalšie podrobnosti vám oznámi váš telefónny operátor.

■ PIN2

Kód PIN2 je potrebné zadať pri vstupe do niektorých funkcií (napr. spoplatnenie hovorov); ak trikrát po sebe zadáte nesprávny kód PIN2, odomknete ho zadaním kódu PUK2. Ďalšie podrobnosti vám oznámi váš telefónny operátor.

■ PUK

Pri odstraňovaní uzamknutého kódu PIN je potrebné zadať kód PUK. Kód PUK je priložený ku karte SIM. Ak priložený nie je, obráťte sa na vášho telefónneho operátora. Ak desaťkrát po sebe zadáte nesprávny kód PUK, kartu SIM už nebude možné použiť. Obráťte sa na vášho telefónneho operátora so žiadosťou o kúpu novej karty. Kód PUK nie je možné zmeniť. Ak kód stratíte, obráťte sa na vášho telefónneho operátora.

■ PUK2

Pri odstraňovaní uzamknutého kódu PIN2 je potrebné zadať kód PUK2. Ak desaťkrát po sebe zadáte nesprávny kód PUK2, nebudete môcť používať funkcie, ktoré vyžadujú

zadanie kódu PIN2. Obráťte sa na vášho telefónneho operátora so žiadosťou o kúpu novej karty. Kód PUK2 nie je možné zmeniť. Ak kód stratíte, obráťte sa na vášho telefónneho operátora.

3. Stručný návod na obsluhu volania

V prípade, že je po prvom zapnutí telefónu nastavený ako predvolený jazyk angličtina, postupujte položkami Menu telefónu nasledovne: Menu/Settings/Phone settings/Language settings/Display language a tu vyberte z menu požadovaný jazyk.

Na odomknutie/zamknutie zámku klávesov stlačte na pohotovostnej obrazovke ľavý softvérový kláves a potom *.

3.1 Vytočenie hovoru

V pohotovostnom režime pomocou tlačidiel s číslami zadajte telefónne číslo, ktoré chcete vytočiť. Po dokončení zadania stlačte tlačidlo vytáčania a hovor sa uskutoční. V prípade, že máte v telefóne 2 aktívne karty SIM, telefón vás vyzve na výber karty SIM, z ktorej sa má hovor uskutočniť. Ak chcete uskutočniť medzištátny hovor, pridajte pred telefónne číslo predvoľbu oblasti.

3.2 Odmietnutie hovoru

Prichádzajúci hovor je možné odmietnuť stlačením tlačidla ukončenia hovoru.

3.3 Prijatie hovoru

Pri prichádzajúcom hovore vás telefón náležite upozorní (vibráciou, vyzváňaním a pod.). Ak je táto funkcia podporovaná vašou telefónnou sieťou, na displeji telefónu sa objaví meno a telefónne číslo volajúceho; v tejto chvíli môžete stlačením tlačidla vytáčania prichádzajúci hovor prijať.

3.4 Ukončenie hovoru

Po skončení konverzácie môžete hovor ukončiť stlačením tlačidla ukončenia hovoru.

3.5 Tiesňové volania

Hovor na tiesňovú linku môžete uskutočniť priamo bez karty SIM. Rôzne siete používajú rôzne tiesňové čísla. Podrobnosti vám oznámi váš telefónny operátor.

3.6 Rýchla voľba klapky

Ak chcete do zadania telefónneho čísla zadať pauzu (napr. pre prevoľbu na číslo pobočky), pri zadávaní čísla stlačte kláves „*“. Potom zvolte Možnosti/Vložil/Prerušil P a pokračujte v zadaní čísla pobočky. Pri vytáčaní sa medzi čísla vloží krátka časová medzera, aby cieľová ústredňa správne pobočku rozpoznala.

3.7 Úroveň hlasitosti hovoru

Počas prebiehajúceho hovoru je možné meniť úroveň hlasitosti smerovými navigačnými klávesmi (↑↓). Zdieľaný reproduktor je navrhnutý tak, aby slúžil na vyzváňanie, handsfree aj slúchadlo telefónu a neumožňuje viac

zvukových operácií v jednej chvíli. Pri vyšších hlasitostiach nie je vylúčený zvuk z reproduktora aj slúchadla.

4. Ponuka funkcií v Menu telefónu

4.1 Záznamy o hovoroch

História volaní ponúka prehľad hovorov a možnosť vymazania záznamov.

Zmeškané hovory: Zobrazenie zoznamu nedávnych zmeškaných hovorov.

Volané čísla: Zobrazenie zoznamu nedávnych volaných čísel.

Prijaté hovory: Zobrazenie zoznamu nedávnych prijatých hovorov.

Odmietnuté hovory: Zobrazenie výpisu všetkých nedávnych hovorov.

Stlačením tlačidla Možnosti môžete v jednotlivých prehľadoch vybrať požadovanú funkciu pre vybranú položku, napríklad Volať číslo, Napísať správu SMS, Pridať číslo do kontaktov, Pridať na čiernu listinu (Blacklist) alebo Zmazať záznam z histórie volaní.

Zmazať všetko: Môžete odstrániť všetky záznamy o volaných číslach, prijatých, zmeškaných a odmietnutých hovoroch.

4.2 Kontakty

Táto funkcia umožňuje prechádzať telefónny zoznam, ukladať, upravovať a odstraňovať mená a telefónne čísla v telefóne a na karte SIM. Kapacita karty SIM sa líši a maximálna kapacita pamäte telefónu je 300 kontaktov.

Na uloženie nového kontaktu zvolte Možnosti/Nové, na úpravu vybraného uloženého záznamu stlačte stredový kláves a zvolte Možnosti/Úpravy.

4.3 Správa

Služba správ je v skutočnosti službou telefónnej siete. Táto ponuka riadne funguje v závislosti od typu vašej karty SIM a od služieb poskytovaných telefónnym operátorom. Preto ich pred použitím tejto funkcie preverte. Kapacita správ karty SIM závisí od jej typu. Pred použitím tejto funkcie sa uistite, že máte nastavené číslo servisného centra od telefónneho operátora.

Napísať správu: Do horného riadka vložte telefónne číslo príjemcu správy alebo využite stredový kláves OK na vstup do zoznamu kontaktov (ikona „+“) a potvrdte požadovaný kontakt. Text správy napíšte do riadkov pod zoznamom príjemcov. Návod na vkladanie textu je popísaný v samostatnej kapitole. Správu odošlite pomocou menu dostupného ľavým softvérovým tlačidlom (Možnosti/Odoslať) alebo stlačením stredového klávesu OK (ikona „↑“).

Odporúčané správy: Uchováva prijaté správy.

Na odoslanie: Uchováva správy, ktoré neboli úspešne odoslané.

Koncepty: Uchováva uložené rozpracované správy.

Odoslané správy: Uchováva úspešne odoslané správy.

Šablóny: ponúka úpravu šablón správ alebo odoslanie správy na základe vybranej textovej šablóny stlačením stredového klávesu OK (ikona „↑“).

4.4 Fotoaparát

Prístroj je vybavený fotoaparátom. Pre správnu funkciu fotoaparátu je potrebné mať vloženú pamäťovú kartu a nastaviť ju ako východiskové úložisko.

Stlačením navigačného smerového klávesu hore/dole upravíte priblíženie. Stlačením tlačidla OK zhotovíte snímku a pomocou ľavého softvérového tlačidla môžete zhotovenú snímku uložiť.

Stlačením tlačidla Možnosti (počas snímania) zobrazíte ponuku dostupných funkcií:

Prehliadač obrázkov: umožňuje vstup do prehľadávača uložených snímok.

Režim videa: umožňuje zhotovenie videozáznamu a jeho uloženie pomocou funkcie Fotoaparát v režime Videokamery.

Nastavenie: ponúka možnosť úpravy nastavenia vlastností.

4.5 Zvuk

Telefón dokáže prehrávať súbory MP3 uložené v pamäti telefónu alebo z pamäťovej karty a podporuje prehrávanie na pozadí. Na ovládanie prehrávača a jeho hlasitosti použite navigačné tlačidlá a stredový kláves. Ľavým softvérovým tlačidlom prejdite do úpravy zoznamu skladieb, prípadne ďalej do Nastavenia:

Opakovať: Nastavenie režimu opakovania prehrávania

Zamiešať: Nastavenie režimu náhodného poradia prehrávania

4.6 Obrázok

Umožňuje vstup do prehľadávača uložených snímok.

4.7 Video

Slúži na prezeranie videozáznamov. Tento telefón podporuje formáty videa 3GP, AVI a MP4. Na ovládanie prehrávača a jeho hlasitosti použite navigačné tlačidlá a stredový kláves.

4.8 Video recorder

Záznamové zariadenie umožňuje záznam zvuku a videa. Stlačením tlačidla OK začnete/pozastavíte nahrávanie.

4.9 Rádio FM

Na príjem FM rádia odporúčame pripojiť slúchadlá, ktoré slúžia ako anténa telefónu. Pri počúvaní rádia môžete vytáčať alebo prijímať hovory bez obmedzenia. Počas hovoru bude zvuk rádia automaticky stlmený. Stlačením ľavého/pravého smerového navigačného klávesu je možné prepínať stanice. Stlačením tlačidla OK zastavíte/zapnete prehrávanie vysielania FM rádia. Na ovládanie hlasitosti slúžia navigačné klávesy hore/dole. Na obrazovke prehrávania rádia stlačením ľavého softvérového tlačidla vstúpíte do ponuky možností, kde je možné vykonávať nasledujúce činnosti:

Automatické vyhľadávanie a ukladanie: Spustí automatické vyhľadávanie a nájdené stanice uloží do zoznamu staníc.

Zoznam kanálov: Umožňuje prehranie, úpravu názvu alebo frekvencie vybranej stanice.

Manuálne vyhľadávanie: Frekvenciu je možné ručne vyhľadať a uložiť.

Zapnúť reproduktor: Umožňuje hlasité prehrávanie.

Prehrať na pozadí: Umožňuje zapnutie alebo vypnutie počúvania rádia na pozadí.

4.10 Nástroje

4.10.1 Zoznam súborov

Umožňuje prezeranie obrázkov a zhotovených fotografií alebo videosúborov na pamäťovej karte či v telefóne prostredníctvom fotoalbumu. Ďalej je možné napr. nastaviť snímku ako tapetu, zdieľať súbor pomocou Bluetooth.

Tip: Súbor zhotovený fotoaparátom telefónu sa ukladajú do priečinka Photos, videozáznamy sa ukladajú do priečinka Video.

4.10.2 Hry

Telefón ponúka hry, ktoré je možné ovládať navigačnými klávesmi, stredovým klávesom alebo tlačidlami klávesnice.

4.10.3 Záznamové zariadenie

Záznamové zariadenie umožňuje záznam zvuku. Stlačením tlačidla OK začnete/pozastavíte nahrávanie.

4.10.4 Internet

Telefón je vybavený internetovým prehľadávačom. Pre správnu funkciu prehľadávača je potrebné mať vloženú pamäťovú kartu s voľným miestom. Pred prvým nastavením sa uistite, že máte službu dátových prenosov aktivovanú u svojho sieťového operátora. Ak sa automaticky nenastavia parametre sieťového pripojenia, je potrebné ich

nastaviť v aplikácii ručne, v sekcii Nastavenie. Parametre potrebné na dátový prenos vám poskytne sieťový operátor. Prehľadávač je určený na prácu so základnými webovými stránkami. Adresu požadovanej webovej stránky zadajte do riadka v hornej časti displeja (pole pre URL adresu).

Upozornenie: Funkcia internet primárne zobrazuje wapové stránky. Zobrazenie webových stránok nemusí byť vždy korektné a nemusí podporovať niektoré aktívne grafické prvky. Prístroj môže zobraziť upozornenie na nedostatok miesta v prípade, že je webová stránka príliš veľká a integrovaný prehľadávač ju nedokáže zobraziť.

4.10.5 Kalendár

Túto funkciu je možné použiť na jednoduché zobrazenie kalendárnych dní. Pomocou smerových tlačidiel hore/dole/vľavo/vpravo je možné prejsť na iný dátum a zapísať úlohu pre daný deň.

4.10.6 Kalkulačka

Táto funkcia umožňuje vykonávať jednoduché matematické operácie. Na ovládanie použijete navigačné smerové klávesy a stredový kláves podľa legendy zobrazenej na displeji.

4.10.7 Svetový čas

Ponúka zobrazenie aktuálneho času vo vybraných mestách.

4.10.8 Bluetooth

Bluetooth: V prípade aktívneho Bluetooth pripojenia sú dostupné na úpravu ďalšie položky nastavenia funkcie Bluetooth. Bluetooth aktivujete/deaktivujete pomocou prvej

položky „Bluetooth“, a to stlačením ľavého softvérového klávesu „Aktivovaný“/“Zavrieť“.

Viditeľnosť: Môžete zvoliť viditeľnosť telefónu alebo jej skrytie pri pripojení Bluetooth. Ak je viditeľnosť Bluetooth vypnutá, ostatné zariadenia váš telefón nebudú môcť nájsť.

Spárované zariadenie: Zobrazuje zoznam už spárovaných zariadení. Môžete vyhľadať iné zariadenia Bluetooth a nájsť kompatibilné. Ak sú spárovacie heslá dvoch zariadení Bluetooth identické, spárovanie bude úspešné. Niektoré zariadenia (napr. Bluetooth slúchadlá) majú prednastavený svoj spárovací kód na pripojenie. Nájdete ho v používateľskej príručke daného zariadenia.

4.10.9 Svetidlo

Umožňuje ovládanie svetidla umiestneného v hornej časti telefónu. Svetidlo je možné aktivovať/deaktivovať aj stlačením a podržaním klávesu „O“ na pohotovostnej obrazovke telefónu.

Upozornenie: Nikdy nemierte svetidlom nikomu priamo do očí. Ak by sa stalo, že by vám kužeľ svetla zamieril priamo do očí, okamžite odvráťte zrak. Nepoužívajte spolu so svetidlom žiadne zväčšovacie prístroje, ktoré by lúč svetla umocnili.

4.10.10 SIM Toolkit

Služby SIM Toolkit sú dostupné na základe karty SIM. Pre viac informácií kontaktujte svojho telefónneho operátora.

4.10.11 Budík

Môžete mať prednastavených niekoľko aktívnych alebo neaktívnych budíkov. Pre každý volíte, či má byť aktívny alebo vypnutý a stlačením stredového klávesu OK vstúpite do režimu úprav vybraného budíka. V režime úpravy môžete smerovými tlačidlami prejsť hore alebo dole na ďalšie možnosti. Keď je kurzor na požadovanej položke, môžete pri niektorých položkách tlačidlami doprava/doleva voliť položky na zmenu (napr. hodiny a minúty času budenia). Pri ostatných položkách (spravidla označených ikonou rozbaľovacieho zoznamu) stlačte tlačidlo „OK“ a potom môžete vybrať jednu zo zobrazených možností.

4.11 Nastavenie

Môžete prispôsobiť nastavenie telefónu, zobrazenie, zabezpečenie alebo profily vyzváňania.

4.11.1 Nastavenie volania

V menu Nastavenie/Nastavenie volania nájdete nasledujúce funkcie pre jednotlivé karty SIM.

Duálna SIM: Služi na nastavenie aktívnych kariet SIM (iba vybraná SIM alebo obe karty SIM). Režim lietadla slúži na vypnutie všetkých vysielacích a prijímacích režimov telefónu (napr. vypnutie signálu GSM/GPRS, Bluetooth).

Upozornenie: Počas letu lietadla nepoužívajte túto funkciu, ale vypnite celý prístroj.

Presmerovanie hovoru: Po aktivácii funkcie môžete za vybraných podmienok (napr. všetky hovory, pri obsadenom telefónnom čísle, ak neodpovedá, v prípade nedostupnosti

tel. čísla) umožniť presmerovanie prichádzajúceho hovoru na hlasovú schránku alebo iné telefónne číslo.

Čakanie hovoru: Funkciu môžete zapnúť alebo vypnúť. Pri aktívnej funkcii môžete aj počas prebiehajúceho hovoru prijať ďalší prichádzajúci hovor.

Hovor zablokovaný: Po aktivácii funkcie môžete za vybraných podmienok (všetky odchádzajúce/prichádzajúce hovory, hovory pri roamingu, medzinárodné volania) obmedziť hovory podľa zodpovedajúcich podmienok (je potrebné podať žiadosť u telefónneho operátora).

Skryť identifikáciu volajúceho: Umožňuje skrytie telefónneho čísla pre odchádzajúci hovor.

Ostatné: Ponúka aktiváciu ďalších funkcií (pripomenutie dĺžky prebiehajúceho hovoru, automatické opakované volanie v prípade neúspešného pokusu o spojenie, vibrácie pri spojení hovoru, odpovedné SMS pri odmietnutí hovoru, automatický záznam hlasového hovoru).

4.11.2 Nastavenie telefónu

Čas a dátum: Môžete nastaviť dátum a čas telefónu a tiež režim ich zobrazenia.

Nastavenie jazyka: Môžete zmeniť jazyk telefónu.

Skratky: Môžete zmeniť priradenie rýchlej voľby pre pravý softvérový kláves a tiež pre navigačné klávesy v pohotovostnom režime (hore, dole, vpravo, vľavo).

Automatické zapnutie: Telefón umožňuje nastaviť čas automatického vypnutia a zapnutia telefónu.

Upozornenie: Ak je vaša SIM karta chránená kódom PIN, je potrebné po automatickom zapnutí telefónu vložiť kód PIN, aby sa telefón prihlásil do siete operátora.

Obnoviť nastavenie: Časť nastavenia telefónu môžete obnoviť na východiskové hodnoty. Východiskový kód na obnovenie nastavenia z výroby je: „1122“.

Upozornenie: obnovenie továrenského nastavenia môže spôsobiť stratu uloženého nastavenia a dát.

4.11.3 Zobrazenie

Umožňuje upraviť nastavenie tapety displeja telefónu v pohotovostnom režime, kontrastu, dĺžky času podsvietenia klávesnice a možnosť automatického zámku klávesov.

4.11.4 Zabezpečenie

Obsahuje položku na nastavenie jednotlivých SIM a zabezpečenie telefónu:

PIN: ponúka aktiváciu/deaktiváciu kódu PIN alebo jeho zmenu.

Zmeniť PIN2: umožňuje zmenu nastavenia kódu PIN2.

Telefón uzamknutý: umožňuje aktiváciu alebo deaktiváciu zámku telefónu. Predvolené heslo je „1122“.

Upraviť heslo telefónu: ponúka zmenu hesla telefónu.

Súkromie: na otvorenie vybraných funkcií je možné nastaviť použitie zámku telefónu.

Uzamknutie displeja: Ponúka možnosť aktivácie/deaktivácie zámku klávesov v režime pohotovostnej obrazovky stlačením klávesu na ukončenie hovoru.

Povolené odchádzajúce číslo: Umožňuje nastavenie povolených odchádzajúcich čísel. Na úpravy nastavenia je potrebný kód PIN 2.

Čierna listina (Blacklist): Odmietanie blokovaných čísel môžete zapnúť alebo vypnúť. Zoznam blokovaných čísel je možné editovať.

4.11.5 Profily

Prednastavené profily sú Normálny, Tichý, Vibračné upozornenie, Interiér a Vonku. Nastavenie niektorých profilov je možné prispôbiť.

4.11.6 Pripojiť

Sietový účet: Služi na nastavenie SIM určenej na dátové pripojenie. Na správne nastavenie dátového účtu pre prenos pomocou GPRS kontaktujte svojho telefónneho operátora.

5. Zadávanie textu

Prístroj ponúka niekoľko režimov zadávania textu, aby ste mohli zadávať text alebo údaje do vašich kontaktov, upravovať záznamy kontaktov, vyhľadávať mená a písať správy SMS.

Ak chcete v režime „zadávania textu“ zmeniť spôsob zadávania, stlačte tlačidlo „#“. Vybraný spôsob zadávania textu sa zobrazí v hornej časti obrazovky.

5.1 Písmená (velké, normálne)

Vstúpte na stránku úprav, stlačte tlačidlo „#“ a prepnite režim vstupu na „písmená“ (napr. „Cz“), potom použite tlačidlá s číslami a vybrané písmená sa budú objavovať na obrazovke.

Jedným stlačením tlačidla s číslom zadáte prvé písmeno vyznačené na tlačidle, dvoma rýchlymi stlačeniami zadáte

druhé. Ak sa písmeno, ktoré chcete zadať, nachádza na rovnakom tlačidle ako predchádzajúce písmeno, počkajte, kým sa znovu neobjaví kurzor, a potom zadajte ďalšie písmeno.

Napríklad ak chcete zadať „ok“, je potrebné trikrát stlačiť tlačidlo „6“ a zadať tak „o“, potom dvakrát stlačiť tlačidlo „5“ a na displeji sa objaví písmeno „k“. Stlačením pravého softvérového tlačidla môžete odstrániť zadaný text.

5.2 Čísla

Prejdite do režimu úprav a stlačením tlačidla „*“ zmeňte spôsob zadávania na „čísla“ (napr. „123“). Potom použite tlačidlá s číslami a na displeji sa budú zobrazovať príslušné čísla. Jednotlivé tlačidlá 0 – 9 predstavujú číslice od 0 do 9. Na zapísanie požadovaného čísla môžete stlačiť zodpovedajúce tlačidlo. Stlačením pravého softvérového tlačidla môžete odstrániť zadané číslo.

Interpunkčné znamienka v režime písmen vložíte z výberu pomocou tlačidla *. Pre zrýchlenú voľbu je možné využiť kláves „1“ (opakované stlačenie).

Medzeru v texte vložíte v režime písmen klávesom „0“.

6. Starostlivosť a údržba

6.1 Starostlivosť o akumulátor

Prístroj je napájaný akumulátorom. Akumulátor je potrebné nabiť, keď je vybitý. Maximálny výkon nového akumulátora dosiahnete nabíjaním iba celkom vybitého akumulátora. Ak nabíjačku nepoužívate, odpojte ju od zásuvky a prístroja.

Nenechávajte plne nabitý akumulátor nabíjať dlhšie než nevyhnutný čas. Preblijaním môže dôjsť ku skráteniu jeho životnosti.

Teploty ovplyvňujú úroveň, na ktorú je možné akumulátor nabiť. Preto je nutné akumulátor pred nabitím ponechať pri izbovej teplote. Ak teplota akumulátora prekročí 40 °C, nie je možné ho nabiť.

Akumulátor používajte iba na určený účel a zabráňte jeho skratovaniu. K náhodnému skratovaniu môže dôjsť, ak kovový predmet spôsobí priame prepojenie kladného (+) a záporného (-) kontaktu akumulátora.

Nepoužívajte poškodený akumulátor.

Akumulátor nenechávajte na horúcich alebo chladných miestach. Dochádza tým k zníženiu jeho kapacity a životnosti. Prístroj s horúcim alebo studeným akumulátorom nemusí dočasne fungovať, aj keď je akumulátor plne nabitý.

Akumulátory nevhadzujte do ohňa, môžu vybuchnúť. Likvidujte ich v súlade s miestnymi predpismi.

6.2 Starostlivosť o prístroj a údržba

Nasledujúce odporúčania vám pomôžu predĺžiť životnosť vášho telefónu.

Prístroj a príslušenstvo uchovávajte mimo dosahu malých detí.

Uchovávajte prístroj v suchu. Všetky typy kvapalín a vlhkosť spôsobia narušenie elektronických obvodov.

Prístroj neuchovávajte v miestach s vysokou teplotou.

Vysoké teploty môžu skratiť životnosť elektronických zariadení a zdeformovať alebo roztaviť určité plasty. Nepokúšajte sa otvoriť prístroj inak, než ako je popísané v tejto príručke. Neodbornou manipuláciou môže dôjsť k poškodeniu prístroja.

Pri čistení prístroja nepoužívajte agresívne chemické prípravky alebo silné čistiace prostriedky.

Upozornenie: Používajte iba dodávané alebo schválené náhradné príslušenstvo. Neoriginálne príslušenstvo môže spôsobiť poškodenie telefónu a porušenie záručných podmienok.

7. Technické špecifikácie

Displej

Veľkosť: 1,77" TFT

Rozlíšenie: 160 × 128

Čipset

CPU: SC6531

Pamäť

RAM: 32 MB

ROM: 32 MB

Slot na microSDHC (až 8 GB)

Fotoaparát

Zadný: 0,08 Mpx (VGA)

Sieť/konektivita

GSM Dual Band 900/1 800 MHz

Bluetooth 2.1

Vlastnosti

FM rádio

Vibračné vyzváňanie

Prehrávač videa a hudby

Zámok klávesnice

Ostatné

Micro USB

3,5 mm audio konektor

Batéria: 600 mAh Li-Ion batéria

Rozmery: 112 × 45 × 13 mm

Hmotnosť: 58 g

Príslušenstvo: Nabíjačka, Návod na obsluhu

POKYNY A INFORMÁCIE O ZAOBCHÁDZANÍ S POUŽITÝM OBALOM

Použitý obalový materiál odložte na miesto určené obcou na ukladanie odpadu.

LIKVIDÁCIA POUŽITÝCH ELEKTRICKÝCH A ELEKTRONICKÝCH ZARIADENÍ



Tento symbol na produktoch alebo v sprievodných dokumentoch znamená, že použité elektrické a elektronické výrobky nesmú byť pridané do bežného komunálneho odpadu. Pre správnu likvidáciu, obnovu a recykláciu odovzdajte tieto výrobky na určené zberné miesta. Alternatívne v niektorých krajinách Európskej únie alebo v iných európskych krajinách môžete vrátiť svoje výrobky miestnemu predajcovi pri kúpe ekvivalentného nového produktu. Správnu likvidáciu tohto produktu pomôžete zachovať cenné prírodné zdroje a napomáhate prevencii potenciálnych negatívnych dopadov na životné prostredie a ľudské zdravie, čo by mohli byť dôsledky nesprávnej likvidácie odpadov. Ďalšie podrobnosti si vyžiadať od miestneho úradu alebo najbližšieho zberného miesta. Pri nesprávnej likvidácii tohto druhu odpadu môžu byť v súlade s národnými predpismi udelené pokuty.

Pre podnikové subjekty v krajinách Európskej únie

Ak chcete likvidovať elektrické a elektronické zariadenia, vyžiadať si potrebné informácie od svojho predajcu alebo dodávateľa.

Likvidácia v ostatných krajinách mimo Európskej únie

Tento symbol je platný v Európskej únii. Ak chcete tento výrobok zlikvidovať, vyžiadajte si potrebné informácie o správnom spôsobe likvidácie od miestnych úradov alebo od svojho predajcu.

CE FAST ČR a.s., týmto vyhlasuje, že rádiové zariadenie typu Element PO10 je v súlade so smernicou 2014/53/EÚ.

Úplné EÚ vyhlásenie o zhode je k dispozícii na tejto internetovej adrese: www.sencor.eu.

Zmeny v texte, dizajne a technických špecifikáciách sa môžu meniť bez predchádzajúceho upozornenia a vyhradzuje si právo na ich zmenu.

Čeština je pôvodná verzia.

Adresa výrobcu: FAST ČR, a. s., Černokostelecká 1621, Říčany CZ-251 01

SENCOR®

SK Záručné podmienky

Záručný list nie je súčasťou balenia zariadenia.

Predávajúci poskytuje kupujúcemu na výrobok 24 mesiacov záruku od jeho prevzatia kupujúcim. Záruka sa poskytuje ďalej za nižšie uvedených podmienok. Záruka sa vzťahuje iba na spotrebný tovar predaný spotrebiteľovi na bežné domáce použitie. Práva zo zodpovednosti za chyby (reklamácie) môže kupujúci uplatniť buď u predávajúceho, u ktorého bol výrobok zakúpený alebo v nižšie uvedenom autorizovanom servise. Kupujúci je povinný reklamáciu uplatniť bez zbytočného odkladu, aby nedochádzalo ku zhoršeniu chyby, najneskôr však do konca záručnej doby. Kupujúci je povinný pri reklamacii spolupracovať pri overení existencie reklamovanej chyby. Do reklamačného procesu sa prijíma iba kompletný a z dôvodu dodržania hygienických predpisov neznečistený výrobok. V prípade oprávnenej reklamácie sa záručná doba predlžuje o dobu od okamžiku uplatnenia reklamácie do okamžiku prevzatia opraveného výrobku kupujúcim, kedy je kupujúci po skončení opravy povinný výrobok prevziať. Kupujúci je povinný preukázať svoje práva reklamovať (doklad o zakúpení výrobku, záručný list, doklad o uvedení výrobku do prevádzky).

Záruka sa nevzťahuje na:

- chyby, na ktoré boli poskytnuté zľavy;
- opotrebenia a poškodenia vzniknuté bežným užívaním výrobku;
- poškodenie výrobku v dôsledku neodbornej či nesprávnej inštalácie, použitie výrobku v rozpore s návodom na použitie s platnými právnymi predpismi a všeobecne známymi a obvyklými spôsobmi používania, v dôsledku použitia výrobku za iným účelom, než na ktorý je určený;
- poškodenie výrobku v dôsledku zanedbanej alebo nesprávnej údržby;

- poškodenie výrobku spôsobené jeho znečistením, nehodou a zásahom vyššej moci (živelná udalosť, požiar, vniknutie vody);
- chyby funkčnosti výrobku spôsobené nevhodnou kvalitou signálu, rušivým elektromagnetickým poľom a pod.;
- mechanické poškodenie výrobku (napr. zlomenie gombíka, pád);
- poškodenie spôsobené použitím nevhodných médií, náplní, spotrebného materiálu (batérie) alebo nevhodnými prevádzkovými podmienkami (napr. vysoké teploty v okolí, vysoká vlhkosť prostredia, otrasy);
- poškodenie, úpravu alebo iný zásah do výrobku spôsobený neoprávnenou alebo neautorizovanou osobou (servisom) prípady, keď kupujúci pri reklamácií nepreukáže oprávnenosť svojich práv (kedy a kde reklamovaný výrobok zakúpil);
- prípady, keď sa údaje v predložených dokladoch líšia od údajov uvedených na výrobku;
- prípady, keď reklamovaný výrobok sa nestotožňuje s výrobkom uvedeným v dokladoch, ktorými kupujúci preukazuje svoje práva reklamovať (napr. poškodenie výrobného čísla alebo záručnej plomby prístroja, prepisované údaje v dokladoch).

Gestor servisu na SK:

FAST PLUS, Na Pántoch 18, 831 06 Bratislava;

tel: 02 49 1058 53-54

Viac informácií nájdete na **www.sencor.sk**.

SENCOR®

Let's live!

