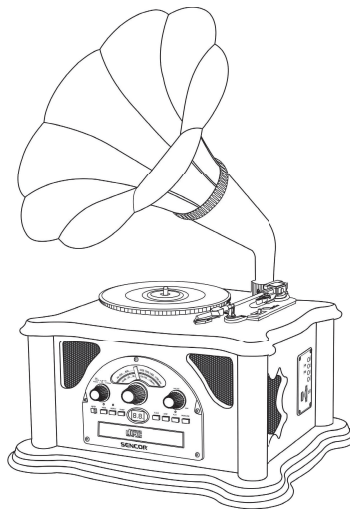




SENCOR®

STT 018 TUBE

TURNTABLE
GRAMOFON
GRAMOFÓN
LEMEZJÁTSZÓ
GRAMOFON
ПРОИГРЫВАТЕЛЬ
PLOKŠTELIŲ GROTVAS



INSTRUCTION MANUAL
NÁVOD K OBSLUZE
NÁVOD NA OBSLUHU
HASZNÁLATI ÚTMUTATÓ
INSTRUKCJA OBSŁUGI
РУКОВОДСТВО ПО ЭКСПЛУАТАЦИИ
VARTOTOJO VADOVAS

EN CZ SK HU PL RU LT





SVARBIOS SAUGOS INSTRUKCIJOS

	ĮSPĖJIMAS NORĖDAMI IŠVENGTI GAISRO ARBA ELEKTROS SMŪGIO, SAUGOKITE PRIETAISĄ NUO LIETAUS AR DRĖGMĖS.		PERSPĖJIMAS: KAD IŠVENGTUMĖTE GAISRO AR ELEKTROS SMŪGIO NENUIMKITE ĮRENGINIO DANGČIO (AR GALINĖS JO DALIES). ČIA NĖRA DALIŲ, KURIAS GALĖTŲ TAISYTI NAUDOTOJAS. VISUS REMONTO IR TECHNINĖS PRIEŽIŪROS DARBUS PATIKĖKITE KVALIFIKUOTIEMS TECHNINĖS PRIEŽIŪROS SPECIALISTAMS.
--	--	--	---

	Žaibo su rodykle ženklas lygiakraščiame trikampyje skirtas įspėti vartotoją apie įrenginio korpusė esančią neizoliuotą pavojingą įtampą, kuri gali būti pakankamo dydžio, kad keltų žmonėms elektros smūgio pavojų.
--	---

	Šaukuko ženklas lygiakraščiame trikampyje skirtas įspėti vartotoją apie svarbias naudojimo ir techninės priežiūros instrukcijas, pateiktas instrukcijų vadove.
--	--

PERSPĖJIMAS: Kad tinkamai naudotumėte įrenginį, įdėmiai perskaitykite instrukcijų vadovą ir laikykite jį saugioje vietoje, kad prirėkus perskaitytumėte. Jei įrenginį reikia prižiūrėti arba remontuoti, kreipkitės tik į kvalifikuotus techninės priežiūros specialistus.

PERSPĖJIMAS: Jei reikia nuimti dangtį, pirmiausia iš maitinimo lizdo ištraukite maitinimo laidą.

1. Perskaitykite instrukcijų vadovą

Išpakavę įrenginį atidžiai perskaitykite visus naudojimo saugos nurodymus. Laikykitės visų naudojimo ir kitų nurodymų, pateikiamų šiame vadove.

2. Energijos šaltiniai

Šį gaminį galima naudoti tik prijungtą prie maitinimo šaltinio, kuris yra nurodytas ant ženkinimo etiketės. Jeigu nesate tikri dėl savo namuose esančio maitinimo tinklo, pasikonsultuokite su gaminių pardavimų atstovu arba vietos elektros tiekimo įmone. Apie gaminius, skirtus naudoti su maitinimo elementais arba kitais energijos šaltiniais, skaitykite naudojimo instrukcijoje.

3. Vėdinimas

Korpuse esančios angos ir kiaurymės skirtos ventiliacijai. Jos saugo nuo perkaitimo ir užtikrina patikimą gaminio veikimą. Neužblokuokite ar neuždenkite šių ventiliacijos angų. Šio gaminio negalima laikyti ant lovos, sofos, kilimėlio, patiesalo ar panašaus paviršiaus, kad nebūtų uždengtos jo vėdinimo angos. Šio gaminio nereikėtų statyti ant įmontuotų baldų, pavyzdžiui, lentynų ar stovų, nebent būtų užtikrintas tinkamas gaminio vėdinimas arba būtų vadovaujama gamintojo pateiktomis nurodymais.

4. Aukšta temperatūra

Nedėkite įrenginio netoli šildytuvų, krosnių, židinių ar kitų šilumos šaltinių (įskaitant stiprintuvus). Nestatykite ant įrenginio atviros ugnies šaltinių, pvz., degančių žvakių.

5. Vanduo ir drėgmė

Nenaudokite šio gaminio šalia vandens pvz., šalia vonios, prausyklės, virtuvės ar vonios kriauklės, ant šlapio pagrindo arba netoli baseino. Nedėkite ant jo jokių daiktų su vandeniu (pvz., vazų).

6. Valymas

Prieš pradėdami valyti gaminį, ištraukite jo elektros kištuką iš sieninio lizdo. Nenaudokite skystų arba purškiamų valymo priemonių. Valykite tik drėgnu skudurėliu.

7. Maitinimo laido apsauga

Maitinimo laidą reikia nutiesti taip, kad ant jo negalima būtų atsistoti arba prispausti jo kitais (ant jo ar šalia jo pastatytais) daiktais, ypačiai atkreipiant dėmesį į laidus ties elektros kištukais, patogiais kištukiniais lizdais ir toje vietoje, kur laidas yra išvestas iš gaminio.

8. Perkrova

Neperkraukite sieninių elektros lizdų, ilginimo laidų ar integruotų patogių kištukinių lizdų, nes galite sukelti gaisrą arba patirti elektros smūgį.

9. Žaibas

Norėdami papildomai apsaugoti šį gaminį audros su žaibais metu arba tuomet, kai jis yra ilgesniam laikui paliekamas be priežiūros, išjunkite jį iš sieninio elektros lizdo ir atjunkite anteną arba laidinę sistemą. Taip apsaugosite gaminį nuo žalos dėl žaibo ir maitinimo laidų sukeltų įtampos šuolių.

LT-1





10. Pašaliniai daiktai ir skystis

Niekuomet neikiškite jokių daiktų pro šio gaminio angas, nes jie gali paliesti gaminio viduje esančius pavojingus aukštos įtampos taškus arba sujungti dalis trumpuoju jungimu, kuris gali sukelti gaisrą arba elektros smūgį. Saugokite šį gaminį, kad jį nepatektų jokių skysčių.

11. Prijungimas

Nenaudokite jokių jungčių, išskyrus rekomenduojamas gamintojo. Priešingu atveju, gali kilti pavojus sveikatai ar turtui. Lizdas, į kurį įkiškite maitinimo laidą, arba kintamosios srovės adapteris turi būti lengvai pasiekiamas.

12. Priedai

Nestatykite šio gaminio ant nestabilius stalo su ratukais, stovo, trikojo, lentynos ar stalo. Gaminys gali nukristi ir sunkiai sužeisti vaiką ar suaugusįjį arba gali būti sugadintas pats gaminys. Statykite šį gaminį tik ant gamintojo rekomenduojamo arba kartu su gaminiu parduodamo stalo su ratukais, stovo, trikojo, lentynos arba stalo. Atliekant bet kokius montavimo darbus, būtina vadovautis gamintojo nurodymais ir naudoti gamintojo rekomenduojamus montavimo aksesuarus. Būkite atsargūs, veždami vežimėlį, ant kurio yra padėtas gaminys. Greitai sustabdykite, per stipriai stumiant arba vežant vežimėlį nelygiu paviršiumi, vežimėlis su gaminiu gali apvirsti.

13. Apkrova

Neužlipkite ant įrenginio ir nedėkite ant jo jokių sunkių daiktų. Jei toks daiktas nukristų, jis gali sužaloti aplinkinius arba apgadinti įrenginį.

14. Jungtis

Jei prijungiate įrenginį prie kito, išjunkite abu įrenginius ir ištraukite jų maitinimo laidus. Prieš prijungdami visada atidžiai perskaitykite prijungimo vadovą ir laikykitės instrukcijų.

15. Garsumas

Prieš įjungdami visada nustatykite mažiausią garsumą. Jei garsumas bus per didelis, jis gali kenkti jūsų klausai arba apgadinti garsiakalbius.

16. Garso iškraipymas

Nepalikite įrenginio, leidžiančio iškraipytą garšą, ilgesnį laiką. Garsiakalbiai gali įkaisti ir gali kilti gaisras.

17. Ausinės

Naudodami ausines nustatykite vidutinį garsumą. Ilgas garsios muzikos klausymasis gali pakenkti klausą.

18. Įrašai

Nenaudokite įskilusių, deformuotų ar taisytų plokštelių. Plokštelė gali sulūžti ir sunkiai sužaloti arba sugadinti įrenginį.

19. Gedimai, kuriuos reikia remontuoti

Išjunkite šį gaminį iš sieninio elektros lizdo ir kreipkitės į kvalifikuotą techninės priežiūros specialistą esant šioms sąlygoms:

- Kai pažeistas maitinimo laidas arba elektros kištukas.
- Jei ant gaminio išliejote skystį arba jį prikrito kokių nors daiktų.
- Jeigu gaminys buvo paliktas lietuje arba jį pateko vandens.
- Jeigu vadovaujantis naudojimo instrukcija gaminys tinkamai neveikia. Reguluokite tik tuos valdiklius, kurie yra nurodyti naudojimo instrukcijoje kaip tinkami reguliavimo įtaisai, nes naudojant kitus valdiklius galima padaryti žalos, kuriai atitaisyti (kad gaminys vėl tinkamai veiktų) gali prireikti imlaus kvalifikuoto meistro darbo;
- Jeigu gaminys buvo numestas arba kaip nors sugadintas.
- Kai gaminys akivaizdžiai pradeda veikti kitaip, tai reiškia, kad reikia atlikti jo techninės priežiūros darbus.

20. Priežiūra

Nemėginkite patys prižiūrėti šio gaminio. Atidarius arba nuėmus apsauginius dangčius, galima patirti pavojingos įtampos poveikį arba kitus pavojus. Visus remonto ir techninės priežiūros darbus patikėkite kvalifikuotiems techninės priežiūros specialistams.

21. Keičiamosios dalys

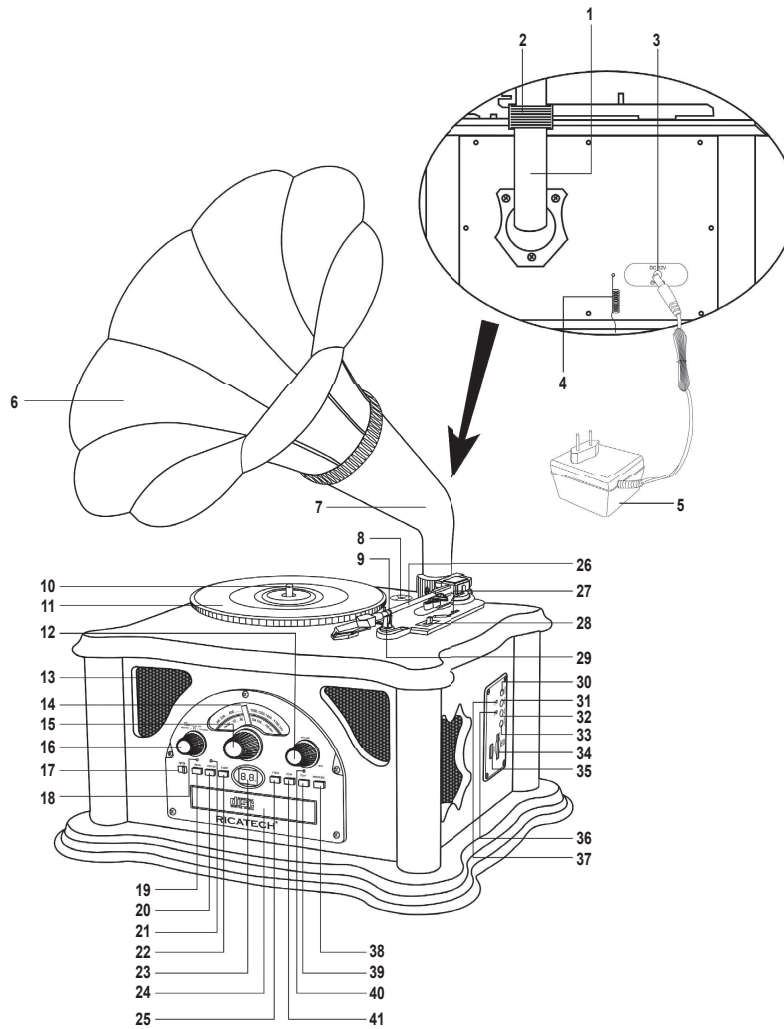
Prireikus keičiamųjų dalių, meistras būtinai turi naudoti gamintojo nurodytas keičiamąsias dalis arba dalis, turinčias tokias pat savybes kaip ir originalios dalys. Neleistini pakeitimai gali sukelti gaisrą, elektros smūgį arba kitus pavojus.

22. Saugos patikrinimas

Atlikus bet kokius šio gaminio techninės priežiūros ar remonto darbus, paprašykite, kad meistras atliktų kontrolinį saugos patikrinimą, kad užtikrintų, jog gaminys yra tinkamas saugiai naudoti.



1. ĮRENGINIO APRAŠYMAS



1. Plokštelių grotuvo rago pagrindas
2. Plokštelių grotuvo rago fiksatorius
3. AC adapterio lizdas
4. Išorinės FM antenos lizdas
5. AC adapteris
6. Plokštelių grotuvo ragas
7. Plokštelių grotuvo rago laikiklis
8. Adapteris leisti plokšteles, kurioms reikia 45 apsisukimų per minutę nuostatos
9. Kablys kojelei (angl. tone arm) užfiksuoti
10. Sukamosios platformos suklys
11. Sukamoji platforma
12. **VOLUME** valdiklis – grotuvui įjungti / išjungti kartu su garsumo valdikliu
13. Garsiakalbis
14. Derinimas

LT-3

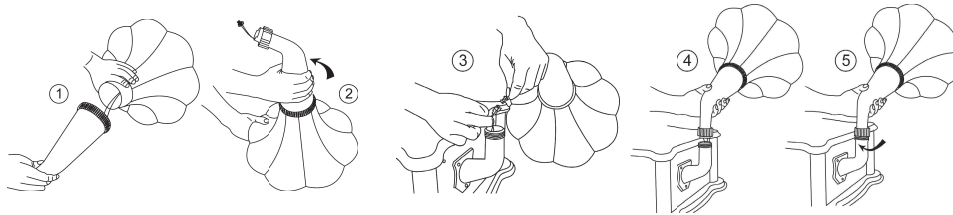




15. Derinimo valdiklis
16. **FUNCTION** jungiklis – signalo šaltiniui pasirinkti
17. **BAND** jungiklis – dažnių juostos pločiui (FM ar AM)
18. **LED PROGRAM** – nurodo programavimo / CD dainų paleisties tvarką, kurią suprogramavimo naudotojas
19. **PROGRAM** mygtukas – dainų iš CD programavimui naudotojo norima tvarka
20. **REPEAT** mygtukas – norimam pakartojimo paleisties režimui pasirinkti
21. **LED REPEAT** – nurodo einamuju momentu naudojamą kartotinės paleisties režimą
22. Mygtukas **B.SKIP** – praleisti einamuju momentu ar anksčiau iš CD leistų dainų pradžią
23. **LED ekranas** – informuoti naudotoją apie einamąją funkciją / įrenginio nuostatą
24. CD dėklas
25. **F.SKIP** mygtukas – praleisti sekančių dainų iš CD pradžią
26. Kojelė (angl. tone arm)
27. Kojelės (angl. tone arm) pakėlimo svirtis
28. Spauskite, norėdami nustatyti sukamosios platformos greitį
29. Kojelės (angl. tone arm) laikiklis
30. **PLAY/PAUSE** mygtukas (USB/SD) – paleisti / pristabdyti paleisčiai iš USB įrenginio, prijungto prie USB prievado, ar iš lizde esančios SD kortelės
31. **SKIP +** – mygtukas praleisti sekančių dainų, įrašytų USB/SD, pradžias
32. **SKIP –** mygtukas – praleisti einamuju momentu / prieš leistų dainų, įrašytų į USB/SD, pradžias
33. **USB/SD** mygtukas – paleisties medijai pasirinkti
34. SD atminties kortelės lizdas
35. USB jungtis – USB įrenginiui prijungti
36. Žalias **LED ACC** – mirksi įrašo iš išorinio USB įrenginio ar SD atminties kortelės paleisties metu
37. **LED ERR** – šviečia kai jūs bandote leisti iš USB įrenginio ar SD kortelės, kai ji nėra įdėta ar įrenginys neprijungtas
38. **OPEN/CLOSE** mygtukas – CD dėklui atidaryti / uždaryti
39. **PLAY/PAUSE** mygtukas – CD paleisčiai pradėti / pristabdyti
40. **LED PLAY** – nurodo CD paleistį
41. **STOP** mygtukas – stabdyti CD paleisčiai

Plokštelių grotuvo surinkimas

- Išimkite įrenginį iš kartotinės transportavimo dėžės.
- Nuimkite pakavimo medžiagą nuo įrenginio ir laikykite ją toliau nuo vaikų, kol ji nebus pašalinta.
- Perkelkite plokštelių grotuvą į jo montavimo vietą.
- Nuimkite sukamosios platformos dangtį ir visus plastikinius liejinius, naudojamus sukamosios platformos apsaugai nuo sujudėjimo transportuojant ir sandėliavimo metu.
- Nuimkite grotuvo galvutės įdėtinės dalies galo gaubtelį.
- Ištempkite FM laidinę anteną. Kai jau įrenginys paruoštas naudojimui, suraskite vietą antenai, kur FM radijų stočių signalų priėmimas būtų optimalus.
- Prakiškite kabelį garsiakalbiui prijungti per rago angą, kaip nurodyta 1 pav.
- Pasukite ragą ir jo laikiklį pagal 2 pav.
- Prijunkite garsiakalbių kabelį – žr. 3 pav.
- Uždekite ragą ant įrenginio – žr. 4 pav. ir sutvirtinkite rago fiksatoriumi – žr. 5 pav.



Maitinimas

Kartu pristatomas AC adapteris yra naudojamas įrenginio maitinimui.

- Išvyniokite AC adapterio kabelį.
- Įkiškite adapterį į maitinimo lizdą.
- Prijunkite AC adapterio laidą prie AC adapterio lizdo galinėje įrenginio dalyje.



2. PLOKŠTELIŲ GROTUVO NAUDOJIMAS

- Įjunkite plokštelių grotuvą – pasukdami garsumo valdiklį **VOLUME** laikrodžio rodyklės kryptimi, įrenginys bus įjungtas įveikus pasipriešinimą (girdisi spragtelėjimas), garsumas didės ir toliau sukant valdiklį.
- Naudodami **FUNCTION** jungiklį, pasirinkite **PHONO** režimą.
- Nustatykite **SPEED CONTROL** jungiklį į padėtį, atitinkančią nurodytus ant plokštelės, kurią norite leisti, apsisukimus per minutę (33 1/3/45 arba 78 apsisukimai per minutę).
- Uždėkite plokštelę ant sukamosios platformos. Jei leisite plokštelę su didele anga viduryje (dažniausia taip vadinami „singlai“, reikės 45 aps./min.), įstatykite kartu tiekiamą adapterį į sukamosios platformos ašį.
- Naudodamiesi svirtimi **CUE LEVER** pakelkite kojelę (angl. tone arm). Pasukite kojelę (angl. tone arm) į dešinę ir pasigirdus spragtelėjimui, sukamoji platforma pradės sukintis.
- Pasukite kojelę (angl. tone arm) ties norimos leisti dainos plokštelėje grioveliu ir lėtai nuleiskite kojelę ant plokštelės – prasidės paleistis.
- Po to kai baigsis visų plokštelės dainų paleistis, sukimasis sustos, ir kojelė (angl. tone arm) pakils nuo plokštelės.
- Naudodamiesi svirtimi **CUE LEVER** pakelkite kojelę (angl. tone arm) į atraminę poziciją.
- Norėdami išjungti grotuvą, pasukite valdiklį **VOLUME** prieš laikrodžio rodyklę – garsumas laipsniškai mažėja. Įveikus pasipriešinimą, apie kurį informuoja girdimas garsas, įrenginys bus išjungtas.

3. RADIO SIGNALŲ PRIĖMIMAS

- Įjunkite plokštelių grotuvą – pasukdami garsumo valdiklį **VOLUME** laikrodžio rodyklės kryptimi, įrenginys bus įjungtas įveikus pasipriešinimą (girdisi spragtelėjimas), garsumas didės ir toliau sukant valdiklį.
- Naudodami **FUNCTION** jungiklį, pasirinkite **RADIO** režimą.
- Derinimo valdikliu **TUNING** suraskite norimą radijo stotį.
- Naudodamiesi valdikliu **VOLUME** nustatykite norimą garsumą.
- Norėdami išjungti grotuvą, pasukite valdiklį **VOLUME** prieš laikrodžio rodyklę – garsumas laipsniškai mažėja. Įveikus pasipriešinimą, apie kurį informuoja girdimas garsas, įrenginys bus išjungtas.

Geras radijo signalų priėmimas

- FM bangų ruože, įrenginys naudoja laidinę FM anteną, kuri nuolat pritvirtinta prie įrenginio. Ištempkite anteną ir suraskite geriausių norimų radijo stočių signalų priėmimo padėtį. Geriausia FM radijo stočių signalų priėmimui, naudokite išorinę FM anteną – prijunkite anteną prie FM antenos lizdo, esančio galinėje įrenginio dalyje.
- Įrenginys naudoja integruotą ferito anteną AM dažnių juostos radijo signalams. Šiuo atveju svarbu pakeisti viso įrenginio poziciją (pasukti jį), kad radijo stočių signalų priėmimas būtų geriausias.

4. PALEISTIS IŠ USB / CD KORTELĖS

Norėdami leisti SD kortelėje arba prijungto USB įrenginio atmintinėje įrašytus failus, naudokite funkcijas, skirtas CD paleisčiai.

SD atminties kortelių failų paleistis

- Išjunkite įrenginį.
- Įdėkite SD kortelę į atminties kortelių su MP3 failais lizdą.
- Įjunkite įrenginį.
- Naudodamiesi valdikliu **VOLUME** nustatykite norimą garsumą.
- Naudodami **FUNCTION** jungiklį, pasirinkite **USB/SD** režimą.
- Norėdami pradėti paleistį, spauskite **PLAY/PAUSE** mygtuką (USB/SD), paleisties metu mirksi ant įrenginio esantis žalias šviesos diodas **LED ACC**. Nuspaudus mygtuką dar kartą paleistis sustos.
- Norėdami praleisti sekančių failų pradžią, naudokite **SKIP +** mygtuką (USB/SD), norėdami praleisti ankstesnių failų pradžias, spauskite **SKIP –** mygtuką (USB/SD).

Failų iš USB įrenginio paleistis

- Išjunkite įrenginį ir nenaudodami kabelio prijunkite USB įrenginį su MP3 failais, kurio atminties talpa nuo 512MB iki 4GB (USB diskas, MP3 grotuvas ir pan.), prie USB prievado. Įrenginiu negalėsite leisti WMA failų.
- Įjunkite įrenginį.
- Naudodamiesi valdikliu **VOLUME** nustatykite norimą garsumą.
- Nustatykite jungiklį **FUNCTION** į padėtį **USB/SD**.
- Spauskite **USB/SD** mygtuką, norėdami leisti MP3 failus iš prijungto USB įtaiso.
- Norėdami pradėti paleistį, spauskite **PLAY/PAUSE** mygtuką (USB/SD), paleisties metu mirksi ant įrenginio esantis žalias šviesos diodas **LED ACC**. Nuspaudus mygtuką dar kartą paleistis sustos.
- Norėdami praleisti sekančių failų pradžią, naudokite **SKIP +** mygtuką (USB/SD), norėdami praleisti ankstesnių failų pradžias, spauskite **SKIP –** mygtuką (USB/SD).

LT-5





Pastaba:

- Šis grotuvas nepalaiko USB įrenginių, prijungtų prie USB prievado, naudojant kabelį. Be to, jis nepalaiko USB tinklo šakotuvų naudojimo.
- Įrenginiu galima leisti MP3 failus, atitinkančius šiuos kriterijus:
 - jie turi būti suderinami su MPEG 1, 2 a 2.5 formatais;
 - jie buvo įrašyti esant duomenų srauto greičiui diapazone nuo 8 iki 320 kb/sek.;
 - jie naudoja FAT16 arba FAT32 failų sistemą;
 - išrankos dažniai yra 8; 11.025; 12; 16; 22.05; 24; 32; 44.1 arba 48 kHz.
- Prieš prijungiant / atjungiant USB įtaisą nuo / prie šio įrenginio, išjunkite įrenginį arba prijunkite prie kito signalo šaltinio.
- Paleisties iš USB įtaiso metu arba duomenų perdavimo tarp AK ir USB įtaiso metu, neišjunkite plokštelių grotuvo ar AK – taip rizikuojate sugadinti duomenis.
- Šis įrenginys nepalaiko prijungimo prie kompiuterio.
- Jei badoma pradėti įrenginio paleistį, kuris neprijungtas prie USB, arba kuris neturi įdėtos SD kortelės, mirksi raudonas įrenginio šviesos diodas LED ERR.
- Kadangi USB įrenginiai / SD atminties kortelės gali būti pagamintos įvairių gamintojų ir naudojant skirtingas technologijas bei medžiagas, negalima garantuoti šio įrenginio suderinamumo su visais USB įrenginiais / SD kortelėmis. Jei kyla problemų, bandykite naudoti kito gamintojo USB įtaisą / atminties kortelę.

5. CD PALEISTIS

- Nustatykite jungiklį **FUNCTION** į padėtį **CD**.
- Spauskite **OPEN/CLOSE** mygtuką – atsivers įrenginio CD dėklas.
- Įdėkite CD į dėklą ir spauskite **OPEN/CLOSE** mygtuką, norėdami uždaryti dėklą.
- Prasideda disko įvertinimas ir po to ekrane rodomi duomenys, įskaitant bendrą takelių skaičių diske. Jei rodoma **00**, tai reiškia, kad grotuve nėra disko.
- Norėdami pradėti disko paleistį, spauskite **PLAY/PAUSE** mygtuką – prasidės paleistis nuo dainos Nr.1. Po visos sekancios dainos diske bus leidžiamos viena po kitos; kai baigsis paskutinė daina, ekrane vėl bus rodoma informacija, kiek iš viso tame diske yra takelių. Paleisties metu ekrane rodomas simbolis ►.
- Nuspaudus **PLAY/PAUSE** mygtuką paleisties metu, paleistis pristabdoma ir ekrane rodomas simbolis ►. Norėdami tęsti paleistį, spauskite šį mygtuką dar kartą.
- Norėdami stabdyti disko paleistį prieš leidžiant paskutinį takelį, spauskite **STOP** mygtuką – ekrane bus rodoma, kiek iš viso takelių yra diske ir tuo pačiu metu bus išjungtas simbolis ►.

Dainos pradžios paleidimas / norimos vietos plokštelėje paieška

- Spauskite **F.SKIP** mygtuką paleisties arba pristabdymo metu, grotuvas praleidžia sekancios dainos pradžią ir rodo jos numerį ekrane. Jei leidžiamas diskas, paleistis pradeda. Pakartotinai spauskite šį mygtuką, norėdami praleisti sekancių takelių pradžias.
- Spauskite **B.SKIP** mygtuką paleisties arba pristabdymo metu, grotuvas praleidžia einamoju momentu leidžiamos dainos pradžią. Kai dar kartą spaudžiate šį mygtuką, grotuvas praleidžia ankstesnės dainos pradžią, o ekrane rodomas jos numeris. Jei leidžiamas diskas, paleistis pradeda. Kai spaudžiate šį mygtuką pakartotinai, bus viena po kitos praleidžiamos ankstesnių dainų pradžios.
- Nuspaudus ir laikant **F.SKIP** arba **B.SKIP** mygtukus paleisties metu, prasidės norimos vietos disko įrašo paieška sukant pirmyn ar atgal (priklausomai kokį mygtuką nuspausite). Paieška vykdoma didesniu greičiu ir kažkiek mažesniu garsumu (palyginus su įprastine paleistimi). Atleidus mygtuką, paleistis tęsis nuo surastos vietos.

Paleisties kartojimas

- Jei reikia kartotinės paleisties, pasirinkite dainą, kurią norite paleisti iš naujo, ir spauskite **PLAY** mygtuką. Prasidėjus dainos paleičiai, spauskite **REPEAT** mygtuką – ekrane mirksės kartotinės paleisties indikatorius, ir daina bus iš naujo leidžiama.
- Norėdami pakartotinai leisti visą diską, spauskite **PLAY** mygtuką, ir prasidėjus paleičiai, dukart spauskite **REPEAT** mygtuką – ekrane bus rodomas kartotinės paleisties indikatorius, ir diskas bus leidžiamas pakartotinai.
- Norėdami atmesti kartotinę paleistį, dar kartą spauskite **REPEAT** mygtuką, kol kartotinės paleisties indikatorius **REPEAT** išnyks.

Suprogramuota paleistis

Grotuvu galima suprogramuoti iki 20 dainų iš CD, kurios bus leidžiamos naudotojo norima tvarka. Programuodami vadovaukitės šiomis instrukcijomis:

1. Nustatykite jungiklį **FUNCTION** į padėtį **CD** ir į grotuvą įdėkite diską. Jei leidžiate diską, spauskite **STOP** mygtuką, norėdami baigti paleistį.
2. Spauskite **PROGRAM** mygtuką – ekrane rodomas skaičius 01 ir indikatorius **PROGRAM** pradeda mirksėti.
3. Naudojamiesi **F.SKIP** arba **B.SKIP** mygtukais, pasirinkite dainą, kurią norite įtraukti į programą, patvirtinkite nuspausdami **PROGRAM** mygtuką. Pasirinkta daina bus įtraukta į programą, ir skaičius ekrane iš 01 pasikeis į 02.
4. Pakartokite 2 ir 3 veiksmus, norėdami įtraukti į programą kitas dainas (daugiausia 20).
5. Norėdami leisti programą, spauskite **PLAY/PAUSE** mygtuką – ekrane bus rodoma **PROG** ir prasidės pirmosios į programą įtrauktos dainos paleistis. Paleistis baigsis, kai nuskambės paskutinis suprogramuotas takelis.





Programos šalinimas

- dukart paspauskite **STOP** mygtuką paleisties metu arba
- programos paleisties pabaigoje spauskite **STOP** mygtuką; arba
- spauskite **OPEN/CLOSE** mygtuką, norėdami atidaryti disko dėklą.

TECHNINIAI DUOMENYS

Dažniai	AM: 530-1.600 kHz FM: 87,5-108 MHz
USB liuzdas	didelio greičio USB 2.0 jungtis USB išorinės atminties įtaisui, kurio talpa nuo 512 MB iki 4 GB, suformatuotam failų sistemoms FAT16 ar FAT32, prijungti
Maitinimo įvestis	18 W
Maitinimas	su AC adapteriu 100–240 V~, 50/60 Hz, išvestis 12 V= / 1,2 A
Antenos	– laidinė FM antena, pasirinktinai FM išorinės antenos jungimas; – integruota ferito antena yra naudojama AM radijo stočių signalams priimti
Garsiakalbiai	2 garsiakalbiai, kurių skersmuo 4" (apie 10 cm) 2 ½" aukštųjų dažnių kolonėlės

Dizaino pakeitimai ir techninės specifikacijos gali būti keičiamos be įspėjimo.



LT-7





INSTRUKCIJOS KAIP TINKAMAI UTILIZUOTI GAMINĮ

Nurodymai, kaip išmesti panaudotas pakavimo medžiagas

Išmeskite pakavimo medžiagas į tam skirtą atliekų išmetimo vietą.

Elektroninių ir elektrinių buitinių prietaisų išmetimo instrukcija



Šis ant gaminių pažymėtas arba originaliuose dokumentuose esantis ženklas reiškia, kad panaudotų elektrinių arba elektroninių įrenginių negalima išmesti kartu su standartinėmis buitinėmis atliekomis. Siekiant šiuos gaminius išmesti, perdirbti ar pakeisti susidėvėjusius įrenginius naujais, juos reikia atiduoti į nustatytus atliekų surinkimo punktus. Arba, alternatyviai, kai kuriose Europos Sąjungos valstybėse narėse arba kitose Europos šalyse įsigydami atitinkamą naują gaminį, senus gaminius galite grąžinti vietos pardavėjams. Tinkamai išmesdami šį gaminį, padėsite tausoti brangius gamtinius išteklius ir išvengti potencialiai neigiamo poveikio aplinkai, kuris gali būti padarytas netinkamai išmetus atliekas. Išsamesnės informacijos pasiteiraukite savo savivaldybėje arba artimiausiame atliekų surinkimo punkte. Atsižvelgiant į nacionalinius teisės aktus, už netinkamą šio tipo atliekų išmetimą gali būti taikomos nuobaudos.

Europos Sąjungos valstybių narių verslo subjektams

Jeigu norite išmesti elektrinius arba elektroninius prietaisus, reikiamos informacijos teiraukitės pas savo pardavėją arba tiekėją.

Atliekų išmetimas kitose, ne Europos Sąjungos šalyse

Šis ženklas galioja Europos Sąjungoje. Jeigu norite išmesti šį gaminį, teiraukitės reikiamos informacijos apie tinkamą atliekų išmetimo būdą vietos savivaldybėje arba pas savo pardavėją. Šis gaminytis atitinka ES reglamento dėl elektromagnetinio suderinamumo ir elektros saugos reikalavimus.



Šis gaminytis atitinka visus atitinkamus pagrindinius ES reglamentų reikalavimus.

Tekstas, dizainas ir techninė specifikacija gali būti keičiami be išankstinio įspėjimo ir mes pasilikame teisę daryti šiuos pakeitimus.

