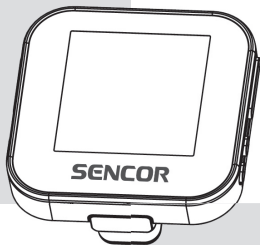


# SENCOR®

## SFP 6060



NÁVOD K POUŽITÍ

MP4 PŘEHRÁVAČ SPORT CLIP

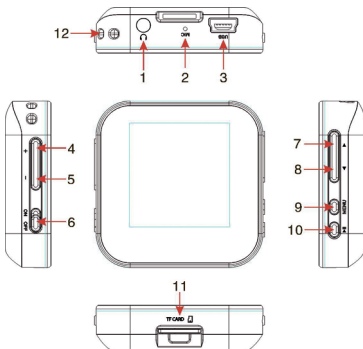
CZ



## 1. Nejdůležitější vlastnosti

- 1,5" (3,81 cm) TFT displej
- Podpora audio formátů MP3, WMA, WAV
- Podpora video formátu AMV
- Vestavěné FM rádio
- Podpora paměťové karty MicroSD
- Synchronní zobrazení textů skladeb
- Vícenásobné režimy EQ a režimy opakovaného přehrávání
- Podpora prohlížení obrázků ve formátu JPG
- Vestavěný mikrofon pro záznam
- Podpora čtení E-knih ve formátu txt
- Vestavěné hry
- Vícejazyčné OSD menu

## 2. Popis přehrávače



1. zdířka pro sluchátka
2. mikrofon
3. USB port
4. zesílit hlasitost
5. zeslabit hlasitost
6. vypnout/zapnout
7. předchozí/rychle dozadu
8. další/rychle dopředu
9. menu
10. přehrávání/pauza / vypnout/zapnout
11. slot pro kartu MicroSD
12. otvor pro poutko

### 3. Návod k obsluze

- **Zapnutí/vypnutí napájení**

Vypnutý přehrávač zapnete přepnutím tlačítka Vypnout/zapnout do polohy „On“ (zapnout). a dlouhým stisknutím tlačítka ►||

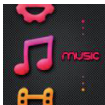
Zapnutý přehrávač vypnete dlouhým stisknutím tlačítka ►|| a přepnutím tlačítka Vypnout/zapnout do polohy „Off“ (vypnout).

- **Základní ovládání**

V hlavním menu zvolte možnost stisknutím tlačítka ◀/▶, pak ji otevřete stisknutím MENU. Dlouhým stisknutím tlačítka MENU se dostanete zpět do hlavního menu.

Krátkým stisknutím tlačítka MENU potvrdíte výběr a krátkým stisknutím tlačítka ►|| spustíte přehrávání.

### 3.1 Music (Hudba)



V hlavním rozhraní zvolte menu **Music** (hudba) krátkým stisknutím tlačítka ◀/▶, pak otevřete menu přehrávání hudby krátkým stisknutím tlačítka **MENU**.

**Přehrávání/pauza:** Přehrávání spustíte nebo pozastavíte krátkým stisknutím ▶||.

**Předchozí/další:** Předchozí nebo další skladbu zvolíte krátkým stisknutím ◀ nebo ▶.

**Rychle dozadu/rychle dopředu:** Rychlý posun skladby dozadu nebo dopředu zvolíte dlouhým stisknutím ◀ nebo ▶.

**Hlasitost:** Hlasitost zesílíte nebo zeslabíte stisknutím + nebo -.

**Opakované přehrávání úseku A-B:** Během přehrávání otevřete podmenu krátkým stisknutím **MENU**, zvolte "Replay mode" (režim úsekové opakování), otevřete ho krátkým stisknutím **MENU** a zvolte Úsek. Prvním stlačením spodní ▶ označíte počátek, druhým stlačením ▶ označíte konec opakovaného místa, třetím stlačením ▶ volbu potvrdíte a spustíte samotné opakování navoleného úseku.

**Zobrazení textu skladeb:** Aby se vám zobrazil text skladby, musí mít soubor s textem (např. Abcde.lrc) stejný název jako hudební soubor (např. Abcde.mp3) a oba soubory musí být ve stejné složce. Během přehrávání hudebního souboru zobrazíte text skladby dlouhým stisknutím **MENU**, krátkým stisknutím **MENU** je vypnete.

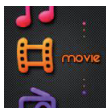
**Seznam hudebních souborů:** Během přehrávání nejdřív přerušete právě přehrávaný hudební soubor stisknutím pauzy, potom otevřete podmenu krátkým stisknutím **MENU**, seznam složek/souborů zobrazíte zvolením Průzkumník, který umožňuje procházet adresáře a složky, dále tlačítkem **MENU**

zvolte hudební soubor stisknutím ◀/▶, potvrďte stisknutím **MENU** a spusťte přehrávání stisknutím ▶||.

**Nastavení ekvalizéru (EQ):** Během přehrávání hudebního souboru otevřete podmenu krátkým stisknutím **MENU**, zvolte "Equalizer" (ekvalizér) a otevřete ho stisknutím tlačítka **MENU**. K dispozici je "Natural, Rock, Pop, Classic, Soft, Jazz, DBB".

**Nastavení režimu přehrávání/opakování:** Během přehrávání hudebního souboru otevřete podmenu krátkým stisknutím **MENU**, zvolte "Repeat" (opakování) a otevřete ho stisknutím tlačítka **MENU**. K dispozici je "Normal (normálně), Repeat one (opakovat jednu skladbu), Folder (složka), Repeat folder (opakovat složku), Repeat all (opakovat vše), Random (náhodně), Intro (úvod)".

## 3.2 Video



V hlavním rozhraní zvolte menu **Movie** (video) krátkým stisknutím ◀/▶, pak otevřete menu přehrávání videí krátkým stisknutím **MENU**.

**Přehrávání/pauza:** Video spustíte nebo pozastavíte krátkým stisknutím ▶||.

**Předchozí/další:** Předchozí nebo další video zvolíte krátkým stisknutím ◀ nebo ▶.

**Rychle dozadu/rychle dopředu:** Rychlý posun video dozadu nebo dopředu zvolíte dlouhým stisknutím ◀ nebo ▶.

**Hlasitost:** Hlasitost zesílíte nebo zeslabíte stisknutím + nebo -.

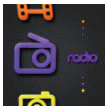
**Seznam video souborů:** Zobrazte "Local folder" (místní složka) krátkým stisknutím **MENU** a zvolte, zvolte video soubory

krátkým stisknutím ◀/▶. Zvolte video soubor stisknutím **MENU** a spusťte přehrávání stisknutím tlačítka ▶||.

*Poznámka: tento přehrávač podporuje video formát .amv.*

*Rozlišení by mělo být 128x128. Video konvertujte do formátu, který tento přehrávač podporuje, pomocí nástroje pro konverzi videa na bonusovém disku CD (\*viz bod 5).*

### 3.3 Rádio



V hlavním rozhraní zvolte menu **Radio** (rádio) krátkým stisknutím tlačítka ◀/▶, pak otevřete rozhraní rádia krátkým stisknutím tlačítka **MENU**.

**Ruční vyhledávání:** Frekvenci zvolte ručně krátkým stisknutím ◀ nebo ▶. Dlouhým stisknutím ◀ nebo ▶ spustíte automatické vyhledávání přehrávače, které se zastaví až po nalezení kanálu.

**Automatické vyhledávání:** Zobrazte podmenu stisknutím **MENU**, stisknutím ◀/▶ zvolte **Auto Search** (automatické vyhledávání) a pak stiskněte tlačítko **MENU**. Přehrávač bude vyhledávat kanály a jeden po druhém je bude ukládat do předvoleb. Po dokončení automatického vyhledávání se naladí kanál první předvolby. Jednotlivé předvolby procházejte stisknutím ◀ nebo ▶.



**Uložení kanálu:** Zobrazte podmenu stisknutím **MENU**, krátkým stisknutím ◀/▶ zvolte **Save** (uložit) a pak stiskněte tlačítko **MENU**.

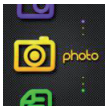
**Smazání kanálu:** Zobrazte podmenu stisknutím **MENU**, krátkým stisknutím ◀/▶ zvolte **Delete** (smazat) a pak stiskněte tlačítko **MENU**. Pokud zvolíte **Delete All** (smazat vše), smažou se všechny uložené kanály.

**Hlasitost:** Hlasitost zesílíte nebo zeslabíte stisknutím + nebo -.

**Záznam FM vysílání:** Zobrazte podmenu stisknutím **MENU**, krátkým stisknutím ◀/▶ zvolte **Record** (záznam), potom menu otevřete stisknutím **MENU**, spusťte nebo pozastavte záznam stisknutím ▶||, dlouhým stisknutím **MENU** uložte a ukončete záznam FM vysílání.

*Poznámka: Sluchátka musí být připojena k přehrávači, protože slouží jako anténa. V opačném případě nebude přehrávač přijímat kanály.*

### 3.4 Obrázky



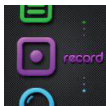
V hlavním rozhraní zvolte menu **Photo** (fotografie) krátkým stisknutím ◀/▶, pak otevřete seznam obrázků krátkým stisknutím **MENU**. Zvolte obrazový soubor stisknutím ◀/▶, obrázek zobrazte stisknutím ▶||, zobrazení opět zavřete stisknutím ▶||.

**Předchozí/další:** Předchozí nebo další obrázek zobrazte krátkým stisknutím ◀ nebo ▶.

**Automatické procházení:** V seznamu obrázků zobrazte podmenu krátkým stisknutím **MENU**, zvolte "Playback set" (nastavení posunu) a potom nastavte čas automatického procházení zvolením "Auto play" (automatické přehrávání), zde lze vybrat ◀ nebo ▶ od 1 do 10, potvrďte nastavení stisknutím **MENU**.

**Seznam souborů fotografií:** V seznamu obrázků zobrazte podmenu stisknutím tlačítka **MENU**, zobrazte seznam složek/souborů zvolením "Local folder" (místní složka). Zvolte složku stisknutím ◀/▶, otevřete ji stisknutím tlačítka **MENU** a zobrazte ji stisknutím ▶||.

### 3.5 Diktafon

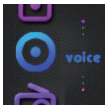


V hlavním rozhraní zvolte menu **Record** (diktafon) krátkým stisknutím ◀/▶, pak otevřete menu záznamu krátkým stisknutím **MENU**.

**Záznam/Pauza:** Záznam nebo jeho pozastavení zvolíte krátkým stisknutím ▶||.

**Zastavení:** Soubor uložíte a vrátíte se zpět do hlavního rozhraní dlouhým stisknutím **MENU**. Soubor se záznamem se uloží do složky **VOICE**.

## 3.6 Nahrávky

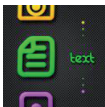


V hlavním rozhraní zvolte menu **Voice** (hlas) krátkým stisknutím ◀/▶, pak otevřete přehrávání souboru se záznamem krátkým stisknutím **MENU**.

V tomto menu můžete přehrávat soubory se záznamem FM vysílání a se záznamem hlasu.

**Seznam souborů se záznamem:** Během přehrávání nejdřív přerušete právě přehrávaný hudební soubor stisknutím pauzy, potom otevřete podmenu krátkým stisknutím **MENU**, seznam složek/souborů zobrazíte zvolením "Local folder" (místní složka). Zvolte hudební soubor stisknutím ◀/▶, potvrďte stisknutím **MENU** a spusťte přehrávání stisknutím ▶||.

## 3.7 Texty



V hlavním rozhraní zvolte menu **Text** krátkým stisknutím ◀/▶, pak otevřete seznam souborů e-knih krátkým stisknutím **MENU**. Zvolte e-knihu stisknutím ◀/▶, zobrazte text stisknutím ▶||.

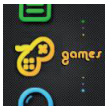
**Ruční prohlížení:** Stránku si prohlídnete nahoře či dole, jednu po druhé, krátkým stisknutím ◀/▶.

**Automatické prohlížení:** V seznamu souborů e-knih zobrazte podmenu krátkým stisknutím **MENU**, zvolte "Playback set" (nastavení přehrávání) a otevřete menu krátkým stisknutím **MENU**, nastavte čas automatického procházení zvolením "Auto

play" (automatické přehrávání), potvrďte nastavení stisknutím **MENU**.

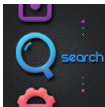
**Seznam textových souborů:** V seznamu souborů e-knih zobrazte podmenu stisknutím tlačítka **MENU**, zobrazte seznam složek/souborů zvolením "Local folder" (místní složka). Zvolte soubor e-knihy stisknutím ◀/▶, potvrďte stisknutím **MENU** a spusťte čtení stisknutím ▶||.

### 3.8 Hry



V hlavním rozhraní zvolte menu **Game** (hry) krátkým stisknutím ◀/▶, pak otevřete seznam her krátkým stisknutím **MENU**. Zvolte hru stisknutím ◀/▶, otevřete možnosti hry stisknutím **MENU**. Během hraní hry hru ukončíte a otevřete možnosti hry krátkým stisknutím ▶||.

### 3.9 Soubory



V hlavním rozhraní zvolte menu **Search** (vyhledávání) krátkým stisknutím ◀/▶, pak otevřete seznam složek/souborů v paměti krátkým stisknutím **MENU**.

**Přehrávání/otevření souboru:** Zvolte soubor/složku stisknutím ◀/▶, přehrajte nebo otevřete stisknutím **MENU**.

Pokud není soubor tímto přehrávačem podporován, nemusí se přehrát nebo otevřít.

**Smazání souboru:** V každém podmenu funkcí je možnost "Delete file" (smazat soubor) a "Delete all" (smazat vše). Zvolte soubor, který chcete smazat, potom stiskněte **MENU**, zobrazí se varování. Zvolte Yes (ano) a soubor se smaže, nebo smazání zrušte výběrem No (ne).

## 3.9 Nastavení



V hlavním rozhraní zvolte menu **Setup** (nastavení) krátkým stisknutím ◀/▶, pak otevřete možnosti nastavení krátkým stisknutím **MENU**. (Z podmenu do vyššího menu přejdete stisknutím ▶II.)

### 3.10.1 System time (čas na přehrávači):

Nastavte čas a datum, zvolte čas nebo datum krátkým stisknutím + / -, nastavte číslo krátkým stisknutím ◀/▶, potvrďte nastavení krátkým stisknutím **MENU**.

### 3.10.2 Restore Default (obnovení výchozího nastavení):

Výchozí nastavení obnovíte krátkým stisknutím **MENU** a zvolením "OK".

### 3.10.3 LCD set (nastavení LCD):

Nastavte čas vypnutí LCD.

Krátkým stisknutím **MENU** otevřete a zvolte "Dark Mode" (režim zhasnutí), potom nastavte číslo stisknutím ◀/▶, nastavení potvrďte stisknutím **MENU**.

"0" znamená, že vypnutí LCD není nastaveno.

### **3.10.4 Language (jazyk):**

Nastavení jazyka přehrávače.

### **3.10.5 Power off (vypnutí):**

Nastavení automatického vypnutí a usnutí.

Krátkým stisknutím **MENU** otevřete a zvolte "Off time" (čas vypnutí) nebo "Sleep time" (čas usnutí), potom nastavte číslo stisknutím ◀/▶, nastavení potvrďte stisknutím **MENU**.

"0" znamená, že vypnutí není nastaveno.

### **3.10.6 Online mode (USB připojení):**

Nastavení stavu ovladače přehrávače: "Multiply driver" (vícenásobný ovladač), "Normal only" (pouze normální), "Encrypted only" (pouze šifrovaný), "Card only" (pouze karta).

### **3.10.7 Memory info (informace o paměti):**

Zobrazení stavu paměti flash.

### **3.10.8 Format Device (formátování přehrávače):**

Formátování flash paměti přehrávače a její vyprázdnění.

*(\*Před formátováním přehrávače nezapomeňte soubory uložit, abyste o ně nepřišli.)*

### **3.10.9 Firmware version (verze firmware):**

Zobrazení verze firmware přehrávače.

### **3.10.10 Firmware upgrade (aktualizace firmware):**

Pokud chcete aktualizovat firmware přehrávače, připojte přehrávač k počítači pomocí USB kabelu a přehrávač aktualizujte. (\*viz bod 4)

### **3.10.11 Key tone (tón kláves):**

Nastavení hlasitosti tónu kláves.

### **3.10.12 Exit (zpět)**

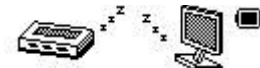
Ukončení nastavování.

## 4. Aktualizace firmwaru

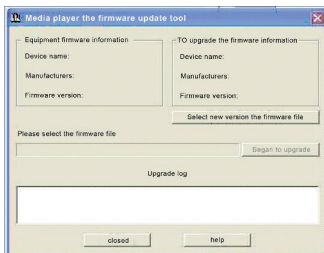
Pokud přehrávač nefunguje nebo nefunguje obvyklým způsobem, aktualizujte přehrávač pomocí nástroje pro aktualizaci firmwaru a firmware na bonusovém disku CD. Postupujte následovně:

Upozornění před aktualizací: a. Neprovádějte aktualizaci firmwaru, pokud přehrávač funguje správně. b. Před aktualizací si zazálohujte soubory na jiné úložiště.

**A.** K připojení k počítači použijte USB kabel, přehrávač zobrazí rozhraní:

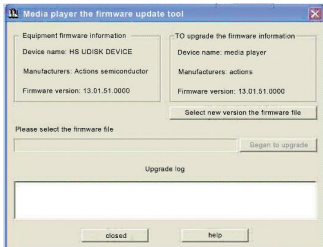


**B.** Po dokončení instalace nástroje aktualizace na počítač otevřete na PC Start → Program → media player utilities. Otevřete „media player upgrade tool“ (nástroj aktualizace přehrávače), na počítači se zobrazí následující rozhraní.





- C. Soubor firmwaru stáhnete z počítače kliknutím na „select new version the firmware file“ (zvolit soubor nové verze firmwaru). Spustíte aktualizaci softwaru kliknutím na tlačítko „start“.



- D. Během aktualizace firmwaru nepřerušujte spojení přehrávače s PC. Po dokončení aktualizace software zobrazí zprávu „the firmware update successful, program will automatically exit!“ (Aktualizace firmwaru úspěšná, program bude automaticky ukončen!). Potom by se měl přehrávač automaticky vypnout a restartovat, aktualizace je tak dokončena.

## 5. Konverze videa


Tento přehrávač podporuje video ve formátu AMV v rozlišení 128x128. Video konvertujte pomocí softwaru na bonusovém disku CD. AMV&AVI Converter podporuje konverzi množství různých video formátů (AVI, RM, RMVB, MPG, MPG4, ASF, DAT, WMV, atd.) na formát AVI.

### 5.1 Instalace nástroje AVI Converter

Klikněte na složku EndUserTools na bonusovém disku CD, ve které naleznete soubor setup.exe. Klikněte na něj a instalujte na PC podle uvedených kroků.

### 5.2 Konverze videa na formát AVI

V menu PC>Program spusťte AMV&AVI Converter a postupujte podle níže uvedených kroků



The screenshot shows the AMV&AVI Converter software interface. It features a central video preview window, input and output file fields, and various control buttons. Four numbered callouts point to specific elements:

- 1) Klikněte na Add file (přidat soubor) - Points to the 'Add file' button in the top right corner.
- 2) Zvolte umístění - Points to the 'Output file' field.
- 3) Nastavte rozlišení na 128x128, nastavte kvalitu. - Points to the 'Resolution' and 'Quality' settings in the 'Video' section.
- 4) Kliknutím spusťte konverzi, vyčkejte. - Points to the 'Convert' button at the bottom left.

Po konverzi zkopírujte zkonvertovaný video soubor do přehrávače a pak se z něj již můžete těšit ve vašem přehrávači.

## 6. Technické údaje

Položky: SFP 6060

Rozměry 43,5 × 43,5 × 12,5 mm (Š x V x H)

Barevný TFT displej: 1,5palcový TFT displej; 65 000 reálných barev, rozlišení (128 x 128)

Jazyková podpora: Vícejazyčný systém (EN, CZ, SK, HU, PL)

Rychlost přenosu dat: Vysokorychlostní USB 2.0

Čtení: 4 Mb/s, Zápis: 1 Mb/s

Podporované formáty souborů

Hudba:

MP3: 8 kb/s – 320 kb/s

WMA: 32 kb/s – 320 kb/s

WAV: 64 kb/s/256 kb/s

Obrázky: JPEG

Podporované videoformáty: AMV (Všechny formáty by měly být převedeny na formát .AMV dodávaným softwarem)

Text: Pro písmena s diakritikou používejte kódování UNICODE

Odstup signálu od šumu: (S/N) 85 dB

Kmitočtový rozsah: 20 Hz - 20 kHz

Max. výstupní výkon: 10 mW + 10 mW

Paměť flash: 4 GB

Slot pro micro SDHC kartu(max 16GB)

Zdroj energie: Lithium-polymerová baterie 3,7 V

Doba použitelnosti baterie: Přehrávání videa: 4 až 5 hodin

Přehrávání MP3: 12 až 13 hodin (úsporný režim)

Provozní teplota: 5°C až 40°C

Podporovaný operační systém: WINDOWS 2000/XP, Mac OS 10.4.6

Hmotnost: Přibližně 23 g

Příslušenství: Návod k obsluze, sluchátka, USB kabel, instalační CD

## POKYNY A INFORMACE O NAKLÁDÁNÍ S POUŽITÝM OBALEM

Použitý obalový materiál odložte na místo určené obcí k ukládání odpadu.

### LIKVIDACE POUŽITÝCH ELEKTRICKÝCH A ELEKTRONICKÝCH ZAŘÍZENÍ



Tento symbol na produktech anebo v průvodních dokumentech znamená, že použité elektrické a elektronické výrobky nesmí být přidány do běžného komunálního odpadu. Ke správné likvidaci, obnově a recyklaci předejte tyto výrobky na určená sběrná místa. Alternativně v některých zemích Evropské unie nebo jiných evropských zemích můžete vrátit své výrobky místnímu prodejci při koupi ekvivalentního nového produktu.

Správnou likvidací tohoto produktu pomůžete zachovat cenné přírodní zdroje a napomáháte prevenci potenciálních negativních dopadů na životní prostředí a lidské zdraví, což by mohly být důsledky nesprávné likvidace odpadů. Další podrobnosti si vyžádejte od místního úřadu nebo nejbližšího sběrného místa. Při nesprávné likvidaci tohoto druhu odpadu mohou být v souladu s národními předpisy uděleny pokuty.

#### Pro podnikové subjekty v zemích Evropské unie

Chcete-li likvidovat elektrická a elektronická zařízení, vyžádejte si potřebné informace od svého prodejce nebo dodavatele.

#### Likvidace v ostatních zemích mimo Evropskou unii

Tento symbol je platný v Evropské unii. Chcete-li tento výrobek zlikvidovat, vyžádejte si potřebné informace o správném způsobu likvidace od místních úřadů nebo od svého prodejce.



Tento výrobek je v souladu s požadavky směrnic EU o elektromagnetické kompatibilitě a elektrické bezpečnosti.

Změny v textu, designu a technických specifikacích se mohou měnit bez předchozího upozornění a vyhrazujeme si právo na jejich změnu.