

SENCOR®

Let's live!



**DIGITÁLIS CD LEJÁTSZÓ
BLUETOOTH ADATÁTVITELLEL**

HASZNÁLATI ÚTMUTATÓ

SSS 801

HU



Tartalom

1.	Fontos biztonsági utasítások	2
2.	Jellemzők	6
3.	Leírás	7
3.1.	A készülék előlapja	7
3.2.	Hátoldal	8
3.3.	Távírányító	8
4.	Használat	11
4.1.	Az óra kézi beállítása	11
4.2.	CD bemenet	11
4.3.	LINE IN bemenet	12
4.4.	Bluetooth adatátvitel	13
4.5.	Lejátszás USB-ről	14
4.6.	URH rádió	15
5.	Hibaelhárítás	17
6.	Műszaki adatok	18

Nyilatkozat

Fenntartjuk a jogot a jelen útmutató előzetes bejelentés nélküli megváltoztatására, módosítására és fordítására. Ajánljuk, hogy a fentiek miatt rendszeresen látogassa meg a weblapunkat, ahol megtalálja az útmutató legújabb változatát.

1. Fontos biztonsági utasítások

Általános biztonsági utasítások

- Az útmutatót olvassa el. Tartsa be az útmutatóban leírt előírásokat.
- Vegye figyelembe a figyelmeztetéseket.
- Az utasításokat tartsa be.
- A készülékhez kizárólag csak a gyártó által ajánlott kiegészítőket és tartozékokat használjon.
- **A készülékre nyílt lángot (pl. égő gyertyát) ráhelyezni tilos.**
- A készülék mérsékelt égővi használatra készült.
- A készülék gyártója vagy eladója semmilyen felelősséget sem vállal azokért a közvetett vagy közvetlen károkért, amelyeket a készülék helytelen, és az útmutatóban leírt utasításoktól eltérő telepítése, beállítása, használata, karbantartása és tisztítása okozott.
- A készüléket óvja az ütésektől, leeséstől, ütközéstől, rázástól, rezgésektől, nedvességtől és portól.
- Mielőtt engedélyezné a készülék használatát gyermekeknek, a gyermekeket koruknak megfelelően tájékoztatni kell a készülék biztonságos és megfelelő használatáról.

Telepítés, üzemeltetés

- A készüléket a használati utasításban leírtak szerint telepítse.
- A készülék körül hagyjon szabad helyet a levegő megfelelő áramlásához. A készülékből kibocsátott hőt ez az áramló levegő szállítja el. A szellőzőnyílásokat ne takarja le, ellenkező esetben a készülék a túlmelegedés következtében meghibásodhat. Biztosítsa, hogy a szellőzőnyílások ne legyenek eltakarva, pl. újsággal, terítővel, függönnyel stb. Tartsa be a használati útmutatóban ismertetett telepítési utasításokat.
- A készüléket ne tegye ki közvetlen napsütés hatásának, illetve ne helyezze hőforrások, pl. radiátor, hőcserélő, hőszugárzó, kályha stb. illetve meleget kibocsátó egyéb készülékek (pl. erősítő) közvetlen közelébe. A magas hőmérséklet jelentős mértékben csökkenti a készülék és az abban található elektronikai alkatrészek tervezett élettartamát. A készüléket ne használja és ne tárolja nyílt láng közelében.
- **A készüléket nem szabad csepegő, fröccsenő vagy folyóvíz hatásának kiténni, továbbá a készülékre ne helyezzen folyadékkal teli edényt (pl. vázát).** A készüléket védje a csepegő, fröccsenő vagy folyó egyéb folyadékoktól, a készüléket nedves vagy vizes helyiségben ne használja és ne tárolja. A készüléket szabadban ne használja. A fenti utasítások be nem tartása áramütést vagy tüzet okozhat.
- A készüléket víz közelében ne használja.

- Ne próbálja meg kiiktatni a csatlakozódugó védelmi funkcióját. Amennyiben a csatlakozódugót nem tudja a fali konnektorba dugni, akkor valószínűleg a konnektor régi típusú. Villanyszerelővel cseréltesse ki.
- A készüléket csak a típuscímkén feltüntetett tápfeszültség értékeivel megegyező hálózathoz szabad csatlakoztatni.
- Ügyeljen arra, hogy a hálózati vezetékre senki se lépjen rá, különösen a készülékből (adapterből) vagy a konnektorból kiálló részre. A hálózati csatlakozódugó (adapter) legyen könnyen hozzáférhető és kihúzható.
- A készüléket a hálózati csatlakozódugó (adapter) kihúzásával feszültségmentesítse.
- Amennyiben a készüléket hosszabb ideig nem használja vagy vihar van, akkor a csatlakozódugót húzza ki a fali aljzatból.
- A készüléket ne vigye hideg helyiségből meleg helyiségbe (vagy fordítva), továbbá párás levegőjű helyre. A készülék alkatrészein a levegő páratartalma lecsapódhat, ami rövidzárlatot vagy a készülék ideiglenes működésképtelenségét okozhatja. Ilyen esetben a készüléket hagyja meleg levegőjű és jól szellőztetett helyiségben 1–2 óra hosszat bekapcsolás nélkül. A csapadék elpárolgása után a készülék ismét használható. Különösen hideg időben (téli) tartsa be az előző utasítást.
- A készülék gyártója vagy eladója semmilyen felelősséget sem vállal azokért a közvetett vagy közvetlen károkért, amelyeket a készülék helytelen, és a útmutatóban leírt utasításoktól eltérő telepítése, beállítása, használata, karbantartása és tisztítása okozott.

Szerviz és karbantartás

- Tűz és áramütés megelőzése érdekében a készülék burkolatát ne szerelje le, a készülékben nincsenek olyan alkatrészek, amelyeket a felhasználó – megfelelő felszerelés és felkészültség nélkül – megjavíthatna. A készülék beállítását és javítását bízza márkaszervizre.
- Amennyiben a készülék használata közben szokatlan jelenségeket észlel (például izzó szigetelés jellemző szagát vagy füstöt stb.), akkor a készüléket azonnal kapcsolja ki, húzza ki a csatlakozódugót a konnektorból, és a készüléket addig ne használja, amíg azt a márkaszerviz szakembere le nem ellenőrizte.
- A készülék javítását bízza szakszervizre. Amennyiben a készülék vagy a hálózati vezetéke megsérült, a készülék leesett, abba folyadék vagy idegen tárgy került, illetve eső vagy nedvesség hatásának lett kitéve, továbbá ha a készülék nem működik megfelelően, akkor azt vigye márkaszervizbe.
- A készülék tisztítása, mozgatása és karbantartása előtt a készüléket a hálózati vezeték kihúzásával feszültségmentesítse.
- A készüléket csak száraz és puha ruhával törölje meg.
- A készülék tisztításához durva és karcos tisztítóanyagokat, drótszivacsot, vagy karcos felületű szivacsot, benzint, oldószereket vagy más hasonló készítményeket használni tilos.

**FIGYELMEZTETÉS!**

Az áramütések és tüzek megelőzése érdekében a készüléket ne tegye ki eső és nedvesség hatásának.

**FIGYELMEZTETÉS!**

Az elemeket ne tegye ki magas hőmérséklet hatásának pl. azt ne tegye napsütötte helyre, vagy nyílt láng közelébe.

USB aljzat, megjegyzések a használatához

Az USB memóriaeszközt közvetlenül az USB aljzathoz kell csatlakoztatni. A biztonságos és zavarmentes adatátvitel érdekében ne használjon USB hosszabbító kábelt.

Az elektrosztatikus kisülések a készülék hibás működését okozhatják. Ilyen esetben a készüléket indítsa újra.

USB eszköz használatba vétele előtt ellenőrizze le a készülékkel való kompatibilitást, az átviteli sebességet, valamint az olvasás és írás sebességét.

A maximális olvasási sebesség eléréséhez a tárhely legyen töredezettségmentes.

Használjon FAT32 fájlrendszert, egy szakaszt, védelem nélkül. Amennyiben a memória eszközről való olvasás nem folyamatos, akkor nem kívánatos jelenségek léphetnek fel, például képrészek vagy teljes képek kiesése, szaggatott vagy hiányos hang, legrosszabb esetben a lejátszási művelet megszakad. A csatlakoztatott memória eszköz váratlan viselkedése (vírusok, káros szoftverek stb. hatása) a készülék működésében zavart okozhat (csak újraindítással helyezhető ismét üzembe).

A készülék USB aljzata standard kivitelű, ezért nagy áramfelvételű eszközt nem tud tápfeszültséggel ellátni (pl. merevlemezes tárolóeszközöket). Ilyen eszközök esetében a tárolóeszközöket saját adatterről üzemeltesse.

A készülék fejlesztése során törekedtünk a memóriaeszközökkel való maximális kompatibilitásra. Az USB eszközök sokfélesége miatt azonban nem tudjuk garantálni az összes USB eszközzel való kompatibilitást. Amennyiben a problémák nem szűnnek meg, akkor használjon más memóriaeszközt.

FIGYELMEZTETÉS! Ne nyissa ki. A készülék nem tartalmaz olyan alkatrészeket, amelyeket a felhasználó is megjavíthat vagy kicserélhet. A készülék javítását bízza a márkaszervizre.

FIGYELMEZTETÉS! A készüléket kenőanyaggal megkenni tilos!

FIGYELMEZTETÉS! A készüléket sima, vízszintes és stabil felületre állítsa fel.

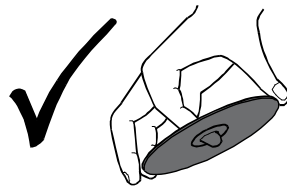
FIGYELMEZTETÉS! A készüléket ne tegye rá más elektromos készülékekre.

NYILATKOZAT: a gyártó fenntartja magának a jogot az útmutató előzetes bejelentések nélküli megváltoztatására.

Megjegyzések a CD lemezekhez

A lemezek kezelése

- Ne érintse meg a lemeznek azt az oldalát, ahol az adatok találhatóak. A lemez mozgatása során csak a lemez szélét vagy a középső lyukat fogja meg. A CD lemezekre ne ragasszon öntapadós címkéket. A lemezek megjelöléséhez és feliratozásához csak olyan filctollat használjon, amelyet kimondottan ilyen célokra ajánl a gyártója.
- A lejátszás után a CD lemezt tegye vissza a tokba, ez védelmet nyújt a karcolások ellen. A CD lemezeket ne hagyja napsütötte helyen parkoló autóban, vagy hőforrások közelében. A lemezek deformálódhatnak.



A lemezek tisztítása

- A lemezre kerülő ujjlenyomatok és por hatással lehetnek a lejátszott tartalom minőségére. A lejátszás előtt a lemezeket szálat nem eresztő puha ruhával törölje meg. A CD lemez tisztításakor a puha ruhát a lemez közepétől sugárirányban a lemez széle felé mozgassa (ne törölje a lemezt körkörös mozgással).



- A CD lemezeket vinil hanglemezek tisztításához ajánlott készítményekkel, benzint, alkoholt vagy más oldószereket tartalmazó tisztítószerekkel, antisztatikus spray használatával ne tisztítsa.

Megjegyzés

1. Előfordulhat, hogy a CD lemezen tárolt fájlokat (a különböző programokkal történő számítógépes feldolgozás, a kompatibilitási problémák, valamint a lemez lezáratlansága miatt) nem lehet a készülékkel lejátszani. Ez elsősorban a számítógépen írt lemezekre, pl. CD-R lemezekre vonatkozik.
2. A CD lemezekre ne ragasszon öntapadós címkéket.
3. A készülékkel csak kör alakú CD lemezeket lehet lejátszani, a nem kör alakú CD lemezek lejátszása a készülék sérülését okozhatja.

Figyelmeztetés

A készülékben lézer található. A készülék rendeltetésszerű használatához figyelmesen olvassa el a teljes használati útmutatót, és azt őrizze meg a későbbi felhasználásokhoz is. A lézersugár elleni védelem érdekében a lemez behelyező nyílás a készülék előlapján található. A lemez behelyező nyílást átalakítani vagy módosítani tilos. A lemez mechanikába való behelyezése vagy lejátszása során ne nézzen a nyílásba. A szemét lézersugár érheti. Ne nézzen a lézersugárba!

FIGYELMEZTETÉS!

A LEJÁTSZÓ KÉSZÜLÉK 1. LÉZEROSZTÁLYBA VAN BESOROLVA. A JELEN ÚTMUTATÓBAN FEL NEM TÜNTETETT BEÁLLÍTÁSOK, VAGY A MŰKÖDTETŐ ELEMELK HASZNÁLATA SORÁN A LÉZERSUGÁR VILÁGÍTHAT A SZEMÉBE. A KÉSZÜLÉKBEN HASZNÁLTOS LÉZERSUGÁR VESZÉLYES AZ EMBERI SZEMRE, EZÉRT A KÉSZÜLÉKET NE BONTSA MEG ÉS NE SZEDJE SZÉT. A KÉSZÜLÉK JAVÍTÁSÁIT BÍZZA MÁRKASZERVIZRE.

2. Jellemzők

Köszönjük, hogy a mi termékünket választotta! A lejátszóval otthoni körülmények között lehet különböző zenei tartalmakat lejátszani. A készülék megfelelő használata érdekében a használati útmutatót figyelmesen olvassa végig, és a későbbi felhasználásokhoz is őrizze meg.

- Kompatibilitás: CD, CD-R/RW lemezek, MP3 formátumok
- Távirányító, az összes funkció működtetéséhez
- Hangátvitel Bluetooth technológia segítségével
- Vonal bemenet, fülhallgató kimenet
- URH (FM) rádió 40 tárhellyel
- USB aljzat

A csomagolás a készüléken kívül a következőket tartalmazza

Használati útmutató



Hálózati vezeték



Távirányító



FM antenna

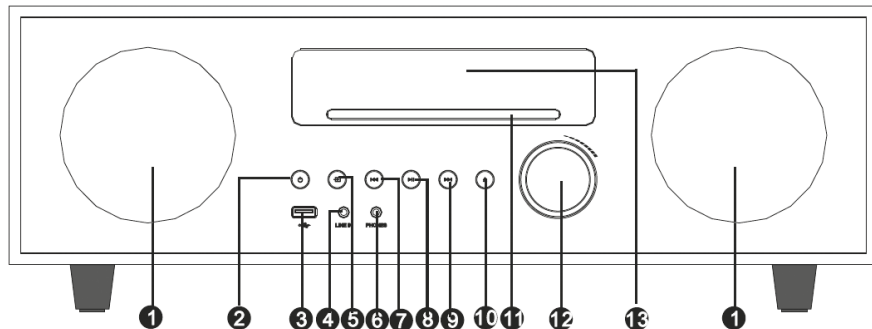


Elem



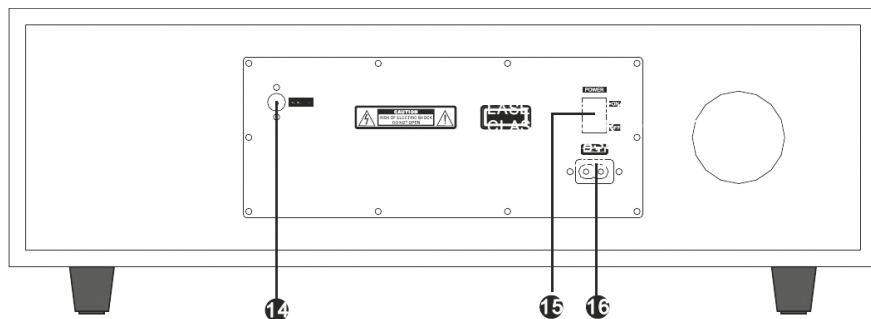
3. Leírás

3.1. A készülék előlapja



1. Hangszórók
2. **STANDBY** gomb: a készülék bekapcsolása és kikapcsolása (készlenléti üzemmód)
3. USB aljzat
4. Sztereo vonal bemenet (mini jack 3,5 mm)
5. **SOURCE** gomb: CD/USB/FM/Line in/BT hangforrás kiválasztása
6. PHONES: fülhallgató kimenet (mini Jack 3,5 mm), a fülhallgató csatlakoztatása kikapcsolja a beépített hangszórót
7. **Előző** (PREV) gomb: előző szám lejátszásakor, előző memóriahely URH rádió hallgatásakor
8. **Lejátszás/Szünet** (Play/Pause) gomb: lejátszás és szünet, Bluetooth adatátvitel esetén a hosszabb benyomva tartás leválasztja az eszközt
9. **Következő** (NEXT) gomb: következő szám lejátszásakor, előző memóriahely URH rádió hallgatásakor
10. **Lemez ki** (EJECT) gomb: a CD lemez kitolja
11. CD nyílás: itt kell a készülékbe helyezni a CD lemezt. A CD lemezt a nyomattal felfelé (adatokkal lefelé) kell behelyezni.
12. **VOLUME** hangerő gomb: jobbra forgatva hangerő növelése, balra forgatva hangerő csökkentése. A gomb végtelenített potenciométer (nincs nulla helyzete). A hangerő pillanatnyi értékét a kijelző mutatja, pl. „VOL 12”. A hangerő gomb tartománya 32 érték.
13. Kijelző (a fényereje beállítható)

3.2. Háttoldal

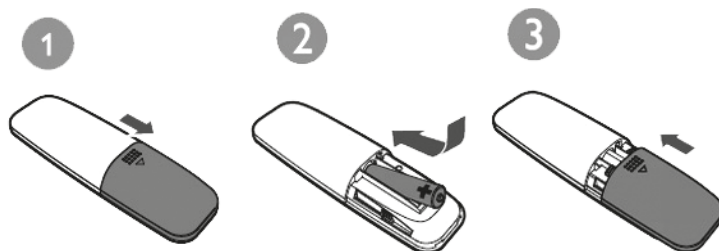


14. URH (FM) antenna bemenet
15. Hálózati kapcsoló
16. Aljzat a hálózati vezeték csatlakoztatásához

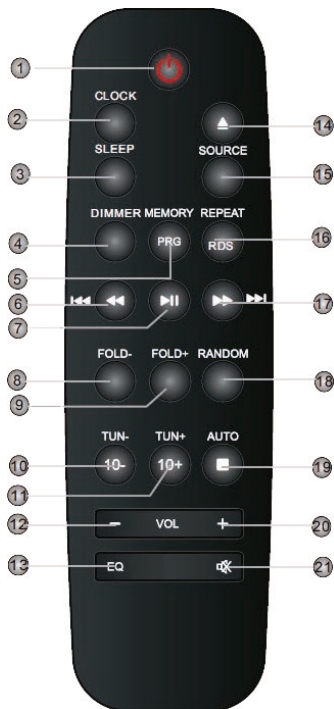
3.3. Távirányító

3.3.1. Az elem behelyezése

1. Nyissa ki az elemtartó fedelét.
2. Tegye be a távirányítóba az elemeket, ügyelve a helyes polarításra.
3. Az elemtartó fedelét tegye vissza.



3.3.2. A távirányító leírása



1. **STANDBY** gomb: a készülék bekapcsolása és kikapcsolása (készenléti üzemmód)
2. **CLOCK**: óra adat megjelenítése a kijelzőn
3. **SLEEP** (elalvás): nyomogatással beállítható automatikus kikapcsolási idő 120/90/60/45/30/15 perc, vagy OFF (nincs automatikus kikapcsolás). Ha a funkció aktív, akkor a kijelzőn SL jel látható.
4. **DIMMER**: kijelző fényerejének a beállítása (2 szint)
5. **PROG/MEMORY**: programozott CD lemez lejátszás vagy URH adók memóriába mentése
6. **FAST REWIND/PREVIOUS**: gyors hátra tekerés a számban (hosszan benyomva). Rövid benyomás: előző számra ugrás (lejátszáskor), előző URH rádió memóriahely
7. **PLAY/PAUSE** (lejátszás/szünet): lejátszás és szünet, Bluetooth adatátvitel esetén a hosszabb benyomva tartás leválasztja az eszközt
8. **FOLD-** (mappa -): alsóbb szintű mappa a CD-MP3/USB könyvtárban
9. **FOLD+** (mappa +): felsőbb szintű mappa a CD-MP3/USB könyvtárban
10. **10-/TUN-**: ugrás 10 számmal (lefelé), FM rádió hangolása. Rövid megnyomás: ugrás a lejátszásban, hosszú megnyomás: hangolás lefelé.
11. **10+/TUN+**: ugrás 10 számmal (felfelé), FM rádió hangolása. Rövid megnyomás: ugrás a lejátszásban, hosszú megnyomás: hangolás felfelé.
12. **VOLUME-**: hangerő csökkentése, a pillanatnyi értéket a kijelző mutatja, pl. „VOL 12”. A hangerő gomb tartománya 32 érték.
13. **EQ**: hangszínszabályozó. A gomb nyomogatásával a következő előre beállított hangszínek választhatók ki: Classic/Jazz/Pop/Rock/Flat (lapos). **Megjegyzés:** a hangszínszabályozó csak a beépített hangszórókon való lejátszásra van hatással, a fülhallgató kimeneten a készülék nem változtatja meg a hangszínt (vonal kimenetként is használható, pl. erősítőhöz való csatlakoztatáshoz).
14. **EJECT** (lemez ki): kitolja a CD lemezt a készülékből
15. **SOURCE** (forrás): CD/USB/FM/Line/BT hangforrás kiválasztása

16. **RDS/REPEAT** (ismétlés): egyszeri ismétlés (REP ONE), összes ismétlése (REP ALL), vagy ismétlés törlése (REP OFF). URH (FM) üzemmódban a gomb nyomogatásával az elérhető RDS információk jeleníthetők meg (a hallgatott adónál).
17. **FAST FORWARD/NEXT**: gyors előre tekerés a számban (hosszan benyomva). Rövid benyomás: következő számra ugrás (lejátszáskor), következő URH rádió memóriahely.
18. **RANDOM** (véletlen sorrend): számok véletlen sorrendű lejátszása (RDM) vagy törlése (RDM OFF)
19. **STOP/AUTO**: lejátszás leállítás. URH (FM) üzemmódban a hosszú megnyomással automatikusan hangol a teljes frekvenciasávban és az adókat elmenti a memóriába (1 és 40 között).
20. **VOLUME +**: hangerő növelése, a pillanatnyi értéket a kijelző mutatja, pl. „VOL 12”. A hangerő gomb tartománya 32 érték.
21. **MUTE** (némítás): a hang teljes kikapcsolása (újabb gombnyomással a hang bekapcsolása)

3.3.3. A távirányító használata

Ha a készüléket távirányítóval kívánja irányítani, fordítsa a készülék felé, majd nyomja le a kívánt funkciónak megfelelő gombot. A távirányító hatósugara kb. 5 méter a készülék előlapján található távirányító-jel érzékelő derékszögű helyzetétől való max. +/- 30° eltérés esetén. Az elem lemerülésével fokozatosan csökken a távirányító hatótávolsága. Ha az érzékelőt erős mesterséges fény vagy napsütés éri, akkor a készülék nem érzékeli a távirányítóból küldött parancsokat, vagy a működtetés nem lesz megbízható.

- A távirányító használatának a pillanatában a távirányító és a készülék között nem lehet semmilyen akadály.
- A távirányítóban lévő elem normál használat esetén kb. 1 évig biztosítja a működéshez szükséges energiát. Amennyiben azt észleli, hogy a távirányító hatótávolsága egyre kisebb, illetve a készülék nem reagál a távirányítóról kiadott működtetési parancsokra, akkor a távirányítóban cserélje ki az elemet.
- Amennyiben hosszabb ideig nem használja a távirányítót, akkor abból vegye ki az elemet, ezzel megelőzheti az elem esetleges kifolyása által okozott sérüléseket.
- Az elemet ne tegye ki erős hő, pl. közvetlen napsütés, tűz vagy hasonló hatásának.
- Az elemeket nem szabad újratölteni, felmelegíteni, szétszedni vagy rövidre zární.
- Amennyiben az elemből az elektrolit a készülékbe folyt, akkor a készüléket vigye a márkaszervizbe javításra.

4. Használat

A készüléket vízszintes és sima, valamint kemény felületre állítsa fel. Amennyiben a készüléket a beépített hangszórókon keresztül kívánja hallgatni, akkor a tiszta és torzításmentes hangképzés, valamint a mélyhangszóró megfelelő működése érdekében a készülék hátlapja és a fal között hagyjon legalább 5 cm-es szabad helyet. A készülék közelében található tárgyak berezgése zavarhatja a zenehallgatást.



ELHELYEZÉSI ÚTMUTATÓ

A mélyhang hangszóró a készülék alján található. Ezt ne takarja le és a kezével se fogja meg. Ügyeljen arra, hogy a készülék alatt ne legyen idegen tárgy, amely akadályozná a hang szabad áramlását. A hátlapon található nyílás a mélysugárzó nyílása (bass reflex), ezt ne takarja le és ne dugja be.

A következő részben foglalkozunk a különböző üzemmódok működtetésével (ez kiegészíti a távirányítónál leírt általános funkciók működtetését). Az óra beállítás kivételével (amely készenléti üzemmódban történik), az összes többi üzemmódhoz a készüléket be kell kapcsolni.

4.1. Az óra kézi beállítása

Amennyiben a készülékkel még nem hallgatott olyan URH (FM) adót, amely az RDS rendszerben megküldi az óra adatokat is, akkor a készüléken a pontos időt kézzel állítsa be.

Készenléti üzemmódban (STANDBY) hosszan nyomja meg a távirányítón a CLOCK gombot. A kijelzőn az óra beállítás villog. Először válasszon a 12 vagy 24 órás formátum közül a PREV **6** / NEXT **17** gombbal, majd nyomja meg a CLOCK gombot. Az óra adat villog. A PREV **6** / NEXT **17** gombokkal állítsa be az óra adatot, nyomja meg a CLOCK gombot, majd hasonló módon állítsa be a perc adatot is. A beállítás után elindul az óra, és a kettőspont másodperces frekvenciával villog.

4.2. CD bemenet

A távirányító SOURCE gombjának a nyomogatásával válassza ki a CD lemezt hangforrásként. Várjon egy kicsit, hogy a készülék beolvassa a CD lemez tartalmát. Ha a készülékben nincs lemez, akkor a „NO DISC” felirat jelenik meg. A CD nyílásba dugja be a CD lemezt, körülbelül félig (a felirattal felfelé, adatoldattal lefelé). A készülék behúzza a CD lemezt, majd beolvassa annak a tartalmát (READ). Hagyományos formátumú zenei CD lemez esetén a számok száma és a teljes lejátszási idő, MP3-as fájlokat tartalmazó CD lemez esetén a mappák és számok száma jelenik meg a kijelzőn. A készülék elindítja a tartalom lejátszását.

4.2.1. Programozott lejátszás

Állítsa le a lejátszást (STOP), majd nyomja meg a PRG **5** gombot, az első programhely villog: „PO1”. Jelöljön ki a PREV **6** / NEXT **17** gombokkal egy zeneszámot, majd mentse el a PRG gomb megnyomásával. A „PO2” programhely villog. Az előzőeknek megfelelően jelöljön ki egy másik zeneszámot és mentse el. A zeneszámok beprogramozása után a lejátszáshoz nyomja meg a PLAY gombot. A lejátszás közben a kijelzőn a zeneszám száma és a programhely váltakozva jelennek meg. A lejátszást a STOP gomb megnyomásával állítsa le, a kijelzőn a PROG felirat és a beprogramozott zeneszámok száma látható. A PLAY gomb megnyomásával a program ismét lejátszható, ha a STOP gombot nyomja meg, akkor a program törlődik (a program a CD lemez kivételével is törlődik).

Megjegyzés

Ha a készülék a behelyezett CD lemezt nem játssza le, akkor a lemezt tisztítsa meg. Ha a lemezt a készülék ezt követően sem játssza le, akkor ezt a lemezt már ne tegye be többé a készülékbe, mert ez a lemez nem kompatibilis a készülékkel. A készülék megjegyzi az utolsó lejátszási helyet, és amennyiben az utoljára lejátszott lemezt ismét a készülékbe teszi, akkor a készülék az utolsó leállítástól folytatja a lejátszást. Ha azonban más CD lemezt tesz be, akkor a készülék „elfelejti” ezt a lejátszási helyet.

Figyelmeztetések a CD lemezekhez

- A készülékbe hagyományos, 12 cm átmérőjű zenei CD lemezeket vagy MP3 formátumú felvételeket tartalmazó CD lemezeket lehet lejátszani (CD-DA vagy CD-MP3 jelölés).
- Sérült, karcolt vagy koszos CD lemezeket ne tegyen a készülékbe. A készülékbe ne tegyen kisebb átmérőjű vagy nem kör alakú CD lemezeket. Ne tegyen a készülékbe sérült szélű (vagy repedt), illetve kétoldalas CD lemezeket.
- Ne próbáljon lejátszani SA-CD lemezeket!
- A CD lemez legyen tiszta és sérülés (karcolás) mentes! A CD lemezeket tokban vagy dobozban tárolja.
- Amikor a készülék megkezdi a CD lemez behúzását (CLOSE), akkor a lemezt engedje el, ne húzza kifelé és ne nyomja befelé!
- Ha a készülékben már CD lemez van, akkor ne próbáljon bedugni egy újabb CD-t! Abban az esetben sem, ha a készülék nem tudja olvasni a CD tartalmát és a kijelzőn a NO DISC felirat látható. Előbb a CD lemezt vegye ki az EJECT gomb megnyomásával.

4.3. LINE IN bemenet

A LINE IN aljzathoz (mini jack 3,5 mm csatlakozó) külső, analóg sztereó hangforrást csatlakoztathat, például MP3 lejátszót, mobiltelefont stb. A SOURCE gombot addig nyomogassa, amíg a kijelzőn meg nem jelenik a LINE IN felirat.

Hangerő beállítási tanácsok

A hangforrás készüléken és a lejátszó készüléken a hangerőt minimális értékre állítsa be, majd fokozatosan növelje a hangerőt. Előzze meg a nagy hangerővel való lejátszást, a készüléket bármilyen beállítás vagy csatlakoztatás előtt halkítsa le. A hangerőt úgy állítsa be, hogy a hangszóróból tiszta hang hallatsszon, a nagy hangerő torzítást okozhat.

4.4. Bluetooth adatátvitel

A SOURCE gombot addig nyomogassa, amíg a kijelzőn meg nem jelenik a BT felirat. A villogás azt jelzi ki, hogy még nincs Bluetooth eszköz csatlakoztatva.

A készülékeket előbb párosítani kell. A Bluetooth eszközt kapcsolja be, majd jelölje ki a SSS801 eszközt a kapcsolódáshoz. A készülékek felveszik egymással a kapcsolatot, és ha a Bluetooth adatátvitel rendben van, akkor a készüléken a BT jel villogása megszűnik, a hangszóróból pedig sípszó hallatszik. Amennyiben a külső eszközön nem törlő a párosítást, akkor a következő bekapcsoláskor a készülékek kölcsönösen felismerik egymást. Ha mindkét eszközön be van kapcsolva a Bluetooth adatátvitel, akkor automatikusan végrehajtódik a kapcsolódás. Ez a megállapítás általában akkor érvényes, ha közben nem csatlakoztatott más Bluetooth eszközt. Amennyiben a kapcsolódás nem történik meg, akkor olvassa el a vonatkozó fejezetet a külső eszköz használati útmutatójában.

Bluetooth adatátvitel esetén a készülékről is lehet a külső eszközön található zeneszámok lejátszását vezérelni, a PLAY/PAUSE, PREV, NEXT gombok használatával (lejátszás/szünet, előző vagy következő számra ugrás).

**FIGYELMEZTETÉS!**

Bluetooth adatátvitel esetén a PLAY/PAUSE gomb hosszú megnyomása bontja a párosított Bluetooth eszközök kapcsolatát (pl. egy másik eszköz csatlakoztatásához).

Megjegyzés

- A Bluetooth adatátvitel hatótávolsága kb. 10 méter, de a hatótávolság függ a környezettől és a zavarásoktól is. A készülék és a külső eszköz között legyen minimális a távolság.
- A külső eszközön beállított hangerő (általában) nincs befolyással a Bluetooth adatátvitelre. Ha a Bluetooth adatátvitelre hatással van a külső készülék hangerő beállítása, akkor ezt a maximum érték körül állítsa be, majd a hallgatási hangerőt a készüléken szabályozza.

4.5. Lejátszás USB-ről

A készülék USB aljzatához csatlakoztatott memória eszkösről MP3 vagy WMA fájlokat játszhat le. A lejátszás vezérlése hasonló a CD lemezek hallgatásához. MP3 formátumú fájlok lejátszása esetén a kijelzőn az MP3 jel világít, WMA típusú fájlok lejátszása esetén a jel nem világít. Amennyiben a készülék USB aljzatához memóriát csatlakoztat, akkor a készülék automatikusan kiválasztja ezt a hangforrást. A készülék beolvassa a memória tartalmát, majd megkezdí az első szám lejátszását. Amennyiben a csatlakoztatott memórián nincs lejátszható formátumú fájl, akkor a kijelzőn megjelenik a NO SONG felirat. Annak ellenére, hogy a készülék gyakorlatilag végtelen számú fájl is képes kezelni, javasoljuk, hogy a számokat rendezze mappákba. A mappákba rendezéssel jobban áttekinthetővé válik a memória tartalma.

Megjegyzés

Az aljzatokat és csatlakozókat tartsa tisztán. Az adatátvitel minősége függ a csatlakozások tisztaságától is. Az USB memóriákat és eszközöket minőségi és lehetőleg minél rövidebb USB kábellel csatlakoztassa a készülékhez (a megfelelő kábel általában az eszköz, pl. MP3 lejátszó tartozéka). Ne használjon USB hosszabbító kábelt vagy USB elosztót.



TÁJÉKOZTATÁS AZ USB-N KERESZTÜLI TÁPELLÁTÁSRA

A készülék USB aljzatához olyan eszközöket lehet csatlakoztatni, amelyeknek az áramfelvétele az USB aljzaton keresztül nem haladja meg az 500 mA-t. Amennyiben az eszköz működtetéséhez 500 mA-nél nagyobb áramra van szükség, akkor a külső eszközt saját tápegységről (pl. adapter) lássa le tápfeszültséggel.



TÁJÉKOZTATÁS A KOMPATIBILITÁSRÓL

A kompatibilitásra való törekvésünk ellenére előfordulhat, hogy nem minden USB memóriával lesz kompatibilis a készülék. Ha a készülék nem ismeri fel a memóriát, akkor azt számítógépen formázza meg (FAT/FAT32 fájlrendszerrel), majd ismét próbálja ki a memóriát a készülékben. Amennyiben a probléma nem szűnt meg, akkor ezt a memóriát már többé ne csatlakoztassa a készülékhez. Vegye figyelembe, hogy a memóriák élettartama sem véges, illetve a memóriákra kedvezőtlenül hat a magas hőmérséklet, vagy a jelentős hőmérséklet ingadozás, illetve a nedvesség stb. Ne csatlakoztasson a készülékhez olyan USB memóriákat, amelyek speciális zárat, rejtett fájlokat vagy lezárt részeket tartalmaz, illetve amelyekben vírus lehet. Legyen tekintettel a szerzői jogokra, és ne játsszon le olyan fájlokat, amelyeket nem vásárolt meg, vagy amelyekhez nincs engedélye.

Amennyiben valamely memória használata közben a készülék „lefagy” vagy nem működik megbízható módon, akkor a készüléket kapcsolja le, húzza ki a hálózati vezetékét, húzza ki a memóriát, majd a készüléket ismét kapcsolja be (memória nélkül).

4.6. URH rádió

A SOURCE gombot addig nyomogassa, amíg a kijelzőn meg nem jelenik az FM felirat. A kijelzőn a behangolt frekvencia látható. Az automata hangoláshoz nyomja meg hosszan az AUTO **19** gombot. A készülék az URH (FM) sávban keresi fogja a megfelelő erősségű jellel fogható rádióállomásokat, és elmenti a memóriába (40 memóriahely áll rendelkezésre). A rádióadók hangolása közben a kijelzőn rövid időre felvillan a memóriahely száma (a készülék az erős jeleket menti el, ezért előfordulhat, hogy bizonyos memóriahelyeken nem rádióadó, hanem például árnyékolatlan készülékek által kisugárzott zajok lesznek hallhatók). A hangolás után a PREV és a NEXT gombok nyomogatásával hallgathatja meg az elmentett rádióadók sugárzásait.

Amennyiben ismeri a konkrét rádióadó sugárzási frekvenciáját, akkor a TUN+ és a TUN- gombok rövid nyomogatásával kézzel is behangolhatja az adót (a készülék az erős jellel sugárzó frekvenciákon áll meg a hangolással).

Az éppen hallgatott rádióállomást konkrét memóriahelyre is elmentheti. Nyomja meg a MEMORY **5** gombot, majd válasszon a PREV **6** / NEXT **17** gombokkal memóriahelyet. Így a kedvenc rádióadóit egy csoportba is rendezheti.

Megjegyzés az antenna használatához

A jobb vétel érdekében javasoljuk, a mellékelt drót antennát helyettesítse jobb minőségű URH antennával. A jobb minőségű antenna használatával javulhat az egyes rádióadók vétele, jobb lehet a sztereó vétel (pl. nem lesz torzítás), ezt az ST jel felgyulladás is mutatja.

4.6.1. RDS rendszer

A RDS (Radio Data System) digitális információs rendszer, amely kiegészítő információkat továbbít a rádióadóról vagy a sugárzott műsorról. Nem minden rádióadó sugároz RDS információkat (vagy csak bizonyos információkat sugároznak). Az adatok vételéhez azonban a jel megfelelő erőssége szükséges. Ha a készülék az adott rádióállomásnál RDS információkat is észlel, akkor a kijelzőn bekapcsol az RDS jel.

A készülék az RDS információkat dekódolja és megjeleníti a kijelzőn. Ezek a következők:

- PS (Program Service Name) – rádióállomás neve,
- PTY (Program Type) – sugárzott műsor típusa,
- RT (Radio Text) – műsor információk, pl. zeneszám neve, előadó neve stb.,
- CT (Clock Time) – pontos idő. A készülék ezt az adatot használja a belső óra szinkronizálásához.

5. Hibaelhárítás

Amennyiben a készülék használata közben hibát észlel, akkor a szerviz felhívása előtt próbálja meg az alábbi megoldásokkal elhárítani a hibát.

Jelenség	Ok és megoldás
A készüléket nem lehet bekapcsolni.	A hálózati csatlakozódugó nincs ütközésig a fali aljzatba dugva, vagy az aljzat hibás. A hálózati csatlakozódugót dugja ütközésig a fali aljzatba, használjon másik aljzatot. Sérült hálózati vezetéket ne használjon. Áramütés érheti!
Nincs hang.	A lejátszás le van állítva vagy szünetel. Nem jó hangforrást választott ki. Ellenőrizze le a vezetékeket és csatlakozásait. Ellenőrizze le a hangforrás működését (külső eszköz esetén), ellenőrizze le a hangerő beállítását (legyen legalább közepes).
Torz hang.	Túl nagy a hangerő. Állítson be kisebb hangerőt, vagy változtassa meg a hangszínszabályozót.
Torz hang.	A jelszintek rosszul vannak beállítva. Ellenőrizze le a hangképzési út beállításait (például nagy hangerő a hangforráson, kis hangerő a lejátszón), ellenőrizze le a csatlakozásokat és az adatátvitel kompatibilitását (pl. lehet, hogy rossz aljzatokba van csatlakoztatva a vezeték).
A gombok nem működnek, a készülék nem játssza le a zenét.	Statikus elektromosság okozta hiba, vagy a csatlakoztatott készülékek zavarják egymást. A készüléket kapcsolja le, bontsa meg az összes csatlakoztatást, majd néhány perc után ismét csatlakoztassa a vezetékeket és kapcsolja be a készüléket.
Nem megfelelő URH (FM) vétel.	Gyenge a rádióadó jele, vagy valami zavarja a vételt. Az antennát feszítse ki más irányba, változtassa meg a készülék helyét. Rosszak a vételi lehetőségek, a vételt valami zavarja (pl. vastag fal vagy mennyezet, sűrűn épített házak, ipari terület stb.). A készülékhez csatlakoztasson külső antennát.
A Bluetooth kapcsolat nem épül fel.	A készülékek kapcsolódása nem fejeződött be. Kapcsolja ki a készüléket és a külső eszközön a Bluetooth adatátvitelt, majd ismét kapcsolja be, törölje a korábbi párosítást és próbálja meg ismét (szüksége esetén adja meg a kódot: 0000).
A Bluetooth kapcsolat megszakad, a Bluetooth működtetés nem működik.	Nagy a távolság a párosított készülékek között, valami zavarja az adatátvitelt, vagy a Bluetooth funkciók nem azonosak. Csökkentse a távolságot a párosított készülékek között, szüntesse meg a zavarást, a párosítást ismételje meg.

Jelenség	Ok és megoldás
Csak az egyik hangszóróból hallatszik hang.	A hang nem sztereó. Ellenőrizze le, hogy a zeneszám nem csak egy sávú-e (pl. a szerző így akarta), ellenőrizze le a vezetékek megfelelő bedugását az aljzatokba.
A lemezt nem lehet lejátszani.	A CD lemez rosszul van behelyezve, nem megfelelő típusú, sérült, karcolt stb. Ellenőrizze le a lemez kompatibilitását, a lemezt tisztítsa meg, a lemezt megfelelően helyezze be stb. Ha a készülék ezt követően sem játssza le a CD lemezt, akkor ezzel a lemezzel már ne próbálkozzon ismét.
A távirányító nem működik, vagy nem megbízhatóan működik.	A távirányítóban az elem lemerült, túl messze van a készüléktől, az infravörös sugárnyaláb akadályba ütközik, a készülék érzékelőjére más fény van hatással (pl. erős fényvel világító lámpa vagy napsütés). Ellenőrizze le az elemek behelyezését vagy cserélje ki az elemeket, menjen közelebb a készülékhez, a távirányítót fordítsa a készülék érzékelője felé.

6. Műszaki adatok

Tápellátás	AC ~ 100–240 V, 50/60 Hz
Teljesítményfelvétel	40 W
Maximális teljesítmény	2 × 20 + 40 W
Frekvenciatartomány	40 Hz – 20 kHz (6 dB)
URH frekvenciasáv	87,5 – 108 MHz
Lejátszási frekvenciatartomány	20 Hz – 20 kHz
Jel / zaj viszony	> 80 dB (1 kHz)
Üzemi hőmérséklet	-10 és 35 °C között
Üzemi páratartalom	5 és 90 % között (cseppképződés nélkül)

A kivétel, a funkciók és a műszaki adatok előzetes értesítés nélkül is megváltozhatnak. A gyártó címe: FAST ČR, a.s., Černokostelecká 1621, 251 01 Říčany. Az eredeti nyelv: cseh.

A készüléken, a felhasználói útmutatóban, valamint a csomagoláson szereplő CE jelzés arra utal, hogy a készülék megfelel az R&TTE, az 1995/5/EC és a 73/23/EEC kiegészítéssel írt irányelv alapkövetelményeinek. A megfelelőségi nyilatkozat a www.sencor.cz oldalon található.

UTASÍTÁSOK ÉS TÁJÉKOZTATÓ A HASZNÁLT CSOMAGOLÓANYAGOKRA VONATKOZÓAN

A használt csomagolóanyagokat az önkormányzat által kijelölt hulladéklerakó helyre helyezze el!



HASZNÁLT ELEKTROMOS ÉS ELEKTRONIKUS BERENDEZÉSEK MEGSEMISÍTÉSE

Ez a jelzés a terméken vagy a kísérő dokumentációban azt jelzi, hogy az elektromos vagy elektronikus termék nem dobható háztartási hulladék közé. A helyes megsemmisítéshez és újrafelhasználáshoz ezen termékeket kijelölt hulladékgyűjtő helyre adja le. Az EU országaiban vagy más európai országokban a termékek visszaválthatóak az eladóhelyen azonos új termék vásárlásánál. A termék helyes megsemmisítésével segít megelőzni az élőköznyezetre és emberi egészségre kockázatos lehetséges veszélyek kialakulását amelyek a hulladék helytelen kezelésével adódhatnak. További részletekről érdeklődjön a helyi hatóságnál vagy a legközelebbi gyűjtőhelyen. Az ilyen fajta hulladék helytelen megsemmisítése a helyi előírásokkal összhangban bírsággal sújtható.

Vállalkozások számára a Európai Unióban

Ha meg akarja semmisíteni az elektromos vagy elektronikus berendezést, kérje a szükséges információkat az eladójától vagy beszállítójától.

Megsemmisítés Európai Unión kívüli országban

Ez a jelzés az Európai Unióban érvényes. Ha meg akarja semmisíteni a terméket, kérje a szükséges információkat a helyes megsemmisítésről a helyi hivataloktól vagy az eladójától.



Ez a termék összhangban van az EU elektromágneses kompatibilitásról és árambiztonságról szóló irányelveivel.

Változtatások a szövegben, kivitelben és műszaki jellemzőkben előzetes figyelmeztetés nélkül történhetnek és minden módosításra vonatkozó jog fenntartva.

SENCOR®

HU Jótállási jegy

A termék gyártója: **FAST ČR, a.s.** (Černokostelecká1621, Řičany u Prahy 251 01, Csehország)

A **FAST Hungary Kft.** (2045 Törökbálint, Dulácska u. 1/a) mint a termék magyarországi importőre a jótállási jegyen feltüntetett típusú és gyártási számú készülékre jótállást biztosít a fogyasztók számára az alábbi feltételek szerint:

A FAST Hungary Kft. a termékre a fogyasztó részére történő átadástól (vásárlástól), illetve ha az üzembe helyezést a terméket értékesítő vállalkozás vagy annak megbízottja végzi, az üzembe helyezéstől számított **24 hónapig** tartó időtartamra vállal jótállást. A termék **alkotórészeire és tartozékaira** (pl. akkumulátor) a jótállási idő a termék átadásától számított **12 hónap**.

A jótállási igény a jótállási jeggyel, a vásárlástól (üzembe helyezéstől) számított 1 évig a terméket értékesítő vállalkozásnál, illetve a jótállási jegyen feltüntetett hivatalos szerviznél közvetlenül is, míg a 13. hónaptól a 24. hónapig kizárólag a hivatalos szerviznél érvényesíthető.

Jótállási jegy hiányában a fogyasztói szerződés megkötését bizonyítottnak kell tekinteni, ha a fogyasztó bemutatja a termék ellenértékének megfizetését hitelt érdemlően igazoló bizonylatot. Mindezek érdekében kérjük tisztelt Vásárlóinkat, hogy őrizzék meg a fizetési bizonylatot is. A jótállási időn belüli meghibásodás esetén a fogyasztó - választása szerint - (i) a hibás termék díjmentes kijavítását vagy kicserélését követelheti, kivéve, ha a választott igény teljesítése lehetetlen, vagy ha az a jótállásra kötelezettnek a fogyasztó által érvényesíteni kívánt másik igény teljesítésével összehasonlítva aránytalan többletköltséget eredményezne, vagy (ii) ha a kötelezett a kijavítást, illetve kicserélést nem vállalata, vagy e kötelezettségének megfelelő határidőn belül, a fogyasztó érdekeit kímélve nem tud eleget tenni, vagy ha a fogyasztónak a kijavításhoz vagy kicseréléshez fűződő érdeke megszűnt, akkor a fogyasztó megfelelő árleszállítást igényelhet, vagy a hibát a kötelezett költségére maga kijavíthatja vagy mással kijavíttathatja vagy elállhat a szerződéstől. Jelenkéntelen hiba miatt ellátásnak nincs helye. A fogyasztó a választott jogáról másira térhet át. Az áttéréssel okozott költséget köteles a jótállásra kötelezettnek megfizetni, kivéve, ha az áttérésre a jótállásra kötelezett adott okot, vagy az áttérés egyébként indokolt volt. A fogyasztó a hiba felfedezését követően késedelem nélkül, legkésőbb a felfedezéstől számított 2 hónapon belül köteles a hibát közölni. A bejelentés kapcsán kérjük vegye figyelembe, hogy a jótállási igény kizárólag a jótállási határidőben érvényesíthető! Ugyanakkor, ha a jótállásra kötelezett jótállási kötelezettségének megfelelő határidőben nem tesz eleget, a jótállási igény a fogyasztó erre irányuló felhívásában tüzött megfelelő határidő elteltétől számított 3 hónapon belül akkor is érvényesíthető bíróság előtt, ha a jótállási idő már eltelt. E határidő elmulasztása jogvesztéssel jár. A jótállási kötelezettség teljesítésével kapcsolatosan felmerülő költségek a jótállás kötelezettjét terhelik.

A 151/2003. (IX. 22.) Kormányrendeletben meghatározott tartós fogyasztási cikk meghibásodása miatt a vásárlástól (üzembe helyezéstől) számított három munkanapon belül érvényesített csereigény esetén a terméket értékesítő vállalkozás nem hivatkozhat aránytalan többletköltségre, hanem köteles a tartós fogyasztási cikket kicserélni, feltéve, hogy a meghibásodás a rendeltetés szerű használatot akadályozza. Kijavítás esetén a fogyasztási cikkbe csak új alkatrész kerülhet beépítésre. A jótállásra kötelezett törekszik arra, hogy a kijavítás vagy kicserélés 15 napon belül megtörténjen. A rögzített beakasztás, illetve a 10kg-nál súlyosabb, vagy tömegközlekedési eszközön kézi csomagként nem szállítható fogyasztási cikket az üzemeltetés helyén kell megjavítani. Ha a javítás az üzemeltetés helyén nem végezhető el, a le- és felszerelésről, valamint az el- és visszaszállításról a jótállás kötelezettje, vagy - a javítószolgálatnál közvetlenül érvényesített kijavítási igény esetén - a javítószolgálat gondoskodik.

Nem számít bele a jótállási időbe a kijavítási időnek az a része, amely alatt a fogyasztó a terméket nem tudja rendeltetés szerűen használni. A jótállási idő a terméknek a kicseréléssel vagy kijavítással érintett részére, valamint a kijavítás következményeként jelentkező hiba tekintetében újból kezdődik.

Nem tartozik jótállás alá a hiba és a jótállásra kötelezett mentesül a jótállási kötelezettség alól, ha bizonyítja, hogy a hiba oka a termék fogyasztó részére való átadását követően keletkezett, így például ha a hibát ▪ nem rendeltetés szerű használat, használati útmutató figyelmen kívül hagyása, helytelen szállítás vagy tárolás, leejtés, rongálás, elemi kár, készüléken kívüli ok (pl. hálózati feszültség megengedettnél nagyobb ingadozása) ▪ illetéktelen átalakítás, beavatkozás, nem hivatalos szerviz által végzett szakszerűtlen javítás ▪ fogyasztó feladatát képező karbantartási munkák elmulasztása ▪ normál, természetes elhasználódásra visszavezethető (pl. elem lemerülése) vagy üzem szerű kopásnak tulajdonítható meghibásodás okozta. A jótállás a fogyasztó jogszabályból eredő jogait, így különösen a Polgári Törvénykönyv szerinti kellekészettség és a javítószolgálati jogait nem érinti.

Tájékoztatjuk, hogy az értékesítő vállalkozással felmerülő, fogyasztóvédelmi törvényben meghatározott fogyasztói jogvita bíróságon kívüli rendezése érdekében Ön a megyei (fővárosi) kereskedelmi és iparkamarák mellett működő békéltető testület eljárását is kezdeményezheti.

A kereskedő tölti ki.

Megnevezés:

Típus:

Gyártási szám:

A termék azonosításra alkalmas részeinek meghatározása
(amennyiben alkalmazható):

Vásárlást igazoló bizonylat száma

A vásárlás (üzembe helyezés) időpontja: 20..... hó..... nap.

Kereskedő bélyegzője:

Javítás esetén a szervíz tölti ki.**Kereskedő tölti ki**

A jótállási igény bejelentésének időpontja:

Javításra átvétel időpontja:

Hiba oka:

Javítás módja:

A termék fogyasztó részére való visszaadásának időpontja:

A jótállás – kijavítás időtartamával meghosszabbított – új határideje:

Szervíz pecsétje:

Kereskedő pecsétje:

Kicserélés esetén alkalmazandó

A jótállási igény kicseréléssel került rendezésre.

A csere időpontja:

Kereskedő bélyegzője:

Tisztelt Fogyasztó!

Köszönjük, hogy termékünket választotta. Cégünk és szervizünk elérhetősége:

FAST Hungary Kft. H-2045 Törökbálint, Dulácska u. 1/a. Tel.: 06-23-330-905; 06-23-330-830Fax: 06-23-330-827, E-mail: szerviz@fasthungary.hu

