

SENCOR®

SCR 4600



EN ■ User Manual

CZ ■ Návod k obsluze

SK ■ Návod na obsluhu

HU ■ Használati utasítás

PL ■ Instrukcja obsługi

4K CAMERA

4K KAMERA

4K KAMERA

4K KAMERA

4K KAMERA

Tartalom

1. Fontos biztonsági utasítások	2
2. A készülék és a vezérlés leírása	3
3. Hibaelhárítás:.....	12
4. Műszaki adatok.....	13

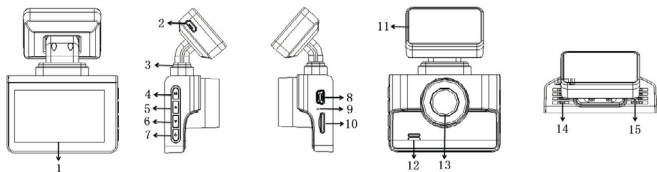
1. Fontos biztonsági utasítások

A készülék használata előtt olvassa el ezt az útmutatót. Fontos információkat tartalmaz a biztonságos használatról, a használatról és az esetleges hibaelhárításról. A felhasználói kézikönyvet biztonságos helyen őrizze meg későbbi használat céljából. Ha eladja vagy másnak adja át a készüléket, adja át a felhasználói kézikönyvet vele együtt, hogy az új tulajdonos megismerhesse a készüléket.

Figyelmeztetés

- Ővja a monitort a karcolásoktól.
- Az USB kábelt ne erővel csatlakoztassa. Mindig győződjön meg, hogy az USB kábelt kikapcsolt készülékhez csatlakoztatja.
- Az USB-portba csak az adott port méretéhez megfelelő USB-csatlakozót helyezzen.
- Óvatosan kezelje a monitort, hogy ne sérüljön meg.
- Ővja a készüléket az üteésektől. Ne tegye ki a készüléket szélsőséges hőmérsékletnek, közvetlen napfénynek stb.
- A telepítés során zsírtalanítsa az üveg rögzítési pontját, és győződjön meg róla, hogy a tartó szilárdan tart, nehogy leessen a kamera.
- A microSD-kártyát óvatosan helyezze be, ne erővel.
A microSD-kártya behelyezése előtt ellenőrizze, hogy a készülék ki van kapcsolva.
- A piacon elérhető microSD-kártyák széles választéka miatt nem garantálható a teljes kompatibilitás a piacon lévő összes microSD-kártyával.
- Ne tegye ki a készüléket vagy a tartozékokat csöpögő vagy fröccsenő víznek.
Ővja nedvességtől, portól és szennyeződésektől. A készülékre ne tegyen semmilyen vizet tartalmazó edényt, pl. vázát.
- Ne tegye ki a készüléket hőforrásoknak, például napsugárzásnak. Ne tegyen a készülékre vagy közelébe nyílt lángot, pl. égő gyertyát.
- A tisztításhoz csak száraz rongyot használjon. Semmilyen körülmények között ne használjon benzint, higítót, ammóniát vagy más hasonló anyagot.

2. A készülék és a vezérlés leírása



2.1. A készülék és a vezérlés leírása

- 1) **Képernyő**
- 2) **USB-csatlakozó**
A kamera tápellátása és akkumulátorának feltöltése.
- 3) **Mágnes és a tápellátás érintkezői**
- 4) **MODE/Menu gomb**
Rövid megnyomásra átkapcsol a Videó/Fotó/Lejátszás között. Hosszú megnyomás esetén belép a Beállítások menübe.
Ezután rövid megnyomásra vált az Üzem mód beállításai, A kamera általános beállításai és a beállítások kikapcsolása – normál munka üzemmód között.
- 5) **„Fel” gomb**
Mozgás felfelé a menüben.
- 6) **„Le” gomb**
Mozgás lefelé a menüben.
Felvétel közben be-/kikapcsolja a mikrofont.
- 7) **OK/Kapcsoló**
A kiválasztott menüpontok jóváhagyására szolgáló gomb. Normál üzemmódban a felvétel indítása/megállítása vagy fényképfelvétel készítése.
Hosszabb, 4 mp-es megnyomásával a kamerát be- vagy kikapcsolja. A kamerát csak akkor lehet a gombbal kikapcsolni, ha nincs folyamatban felvétel.
- 8) **Adatsatlakozó PC-be történő átvitelhez** (kamerába nem)
- 9) **Állapotkijelző**
A kék kijelző világít, ha a készülék áram alatt van. Felvételtkor lassan villog.

10) MicroSD memóriakártya nyílás

- Kártya behelyezése: helyezze a kártyát óvatosan a KIKAPCSOLT KÉSZÜLÉKBE a megfelelő irányban (nyomatott mintával a képernyő felé, az aranyozott érintkezőfelületekkel előre a készülék belsejébe, kivétele a kártyatokban lefelé). Tolja be a kártyát, pl. körömmel, kb. 1 mm-rel a felszín alá, hallani fogja a retesz-mechanizmus finom kattánását. Miután elengedte, a kártya a megfelelő helyzetbe kerül.
- A kártya kiemelése: Nyomja be a kártyát, pl. körömmel, kb. 1 mm-rel a felszín alá, hallani fogja a retesz-mechanizmus finom kattánását. Kioldáskor tartsa a kártyát, különben kiugrik.

11) Ragasztószalag**12) Hangszóró****13) Objektív****14) Mikrofon****15) RESET gomb**

Kikapcsolja a kamerát, ha instabil állapotba kerül, vagy például a túlzott meleg miatt nem reagál a vezérlésre. A gombot egy vékony, tompa tárggyal, pl. egy szétnyitott iratkapoccsal nyomja meg.

Megjegyzések:

- a felvételhez jó minőségű, gyorsan írható, legalább 7-es osztályú és megfelelő méretű kártyát kell használni. Először próbálja ki a használni kívánt kártya méretét, egy kis kártya gyorsan megtelik a normál felvételekkel és a zárolt fájlokkal. Legalább 16 GB-ot javasolunk, a maximum 128 GB. A felvételt nemcsak a megadott sebességsztály befolyásolhatja, hanem a sebesség egyenletessége is a kártya teljes memóriatartományában. Ha új kártyát helyez be, a kamerában mindig **formázza**.
- a kompatibilitás érdekében tett maximális erőfeszítések ellenére nem garantálható, hogy a piacon lévő összes eszközzel használható és zavartalanul működik. Ha a funkció vagy a kártyán található felvétel nem felel meg az elvárásoknak, formázza a kártyát a számítógépből, majd ebben a készülékben. Ha a funkció továbbra sem működik megfelelően, használjon másik kártyát, főleg gyorsabbat.

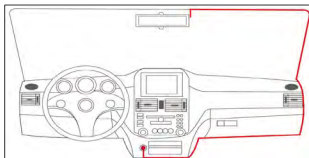
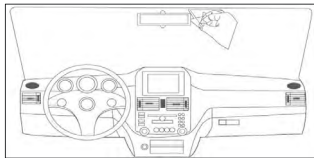


FIGYELEM: a behelyezett kártya magas hőmérsékletre, ill. hőingadozásra érzékeny technológiát alkalmaz. Ne hagyja a memóriakártyát magas hőmérsékleten (pl. nyáron az autó ablaka mögött), és ne tegye ki hősokknak (pl. télen). Ez átmeneti vagy akár maradandó károsodást okozhat a memóriában lévő felvételekben.

2.2. Tartó az üvegre

Óvatosan illesse a készüléket az autó üvegére vagy más megfelelő sima felületre szerelt tartóba. Az érintkezőket tartsa tisztán, hogy a kamera megbízhatóan bekapcsolható legyen.

A tartó felszerelése az autó üvegére: Válasszon olyan helyet, ahol a kamera jól lát, de nem akadályozza a járművezető kilátását. Húzza le a ragasztószalag (11) védőfóliáját, és enyhe nyomással rögzítse a vezetőfülke belsejében lévő sima, tiszta és zsírtalanított üvegfelületre. Készítsen néhány próbafelvételt különböző felbontással és kameraállással, hogy az eredmény a szándékának megfelelő legyen.



FIGYELMEZTETÉS: ne alkalmazzon túlzott erőt a tartó és a kamera kezelésekor, mivel mindkét alkatrész nagyon könnyű, és működés közben nincsenek mechanikai igénybevételnek kitéve.

2.3. Az akkumulátorra és a töltésre vonatkozó utasítások

Töltésjelző:



Tele



Majdnem tele



Gyenge

Tápellátási módok: autós adapter, PC USB-nyílása, külső hálózati adapter (külön megvásárolható).



FIGYELMEZTETÉS: csak 5 V-os tápegységet használjon, más tápegység tönkretelheti a készüléket.

Ha a készüléket az autó gyújtáskulccsal kapcsolt aljzatába csatlakoztatják, a készülék bekapcsol és megkezdí a felvételt, amikor a kulcsot a „Tartozékok” állásba fordítják, a gyújtáskulcs kikapcsolásakor pedig leállítja a rögzítést és kikapcsol. A teljesen lemerült akkumulátor teljes

feltöltése 180 percet is igénybe vehet. A kamerába épített akkumulátor csak pufferként szolgál az átmeneti áramellátási helyzetek áthidalására, és nem használható a kamera hosszabb ideig tartó, csatlakoztatott áramellátás nélküli működtetésére.

2.4. Az alapvető és speciális funkciók leírása

• G-szenzor

A rendkívüli gyorsulás érzékelője pl. ütközés vagy baleset esetén zárolja az aktuális fájlt az automatikus felülírás ellen. 3 fokozatba lehet állítani, valamint ki lehet kapcsolni. Próbálja ki a megfelelő opciót annak megakadályozására, hogy az érzékelő például a normál üzemelés közben az úthibákon aktiválódjon, és a kártya megteljen nem kívánt, nem törölhető fájlokkal. Ez lehetetlenné tenné a további kamerafelvételeket.

• Automatikus be- és kikapcsolás

A tápellátás bekapcsolásakor a kamera bekapcsol és elkezd a felvételt, néhány másodperccel a tápellátás leválasztása után pedig leállítja a felvételt, és kikapcsol. A legtöbb autóban van egy műszerfal aljzat, amelyet a gyújtáskulcs vezérel, így nem kell kézzel kezelnie a kamerát, vagy tápkábellet bíbelődni.

Megjegyzés: a kamera már akkor elkezd a felvételt, amikor a kulcs „Tartozékok” állásban van, és a motor áll. Ha a motor későbbi beindításakor a fedélzeti feszültség lecsökken, a kamera kikapcsolás üzemmódba lép, és leállítja a felvételt. A felvétel folytatásához nyomja meg röviden az OK gombot.

• A kártya formázása

A hatékony felvétel érdekében létrehoz egy fájlrendszert a kártyán. Ez minden újonnan betett kártya esetén javasolt.



FIGYELMEZTETÉS: A formázás véglegesen törli a kártya korábbi tartalmát!

Tipp: a memóriakártyát esetlegesen érő extrém igénybevételek (rezgések, hőingadozás, páratartalom) miatt ajánlatos időnként ellenőrizni a kártya memóriaterületének épségét a számítógépen, vagy újraformázni a számítógépen, majd a kamerában. A hibás kártyát ajánlott a további használatból kivonni.

• A dátum és az idő beállítása

A menüben a dátumot és az időt manuálisan lehet beállítani.

Az USB használata

A tápellátáson kívül a csatlakozó (8) a kamerában lévő memóriakártyáról a számítógépre történő adatátvitelre is szolgál. A számítógépről a kártyára (törlés, formázás) azonban nem, a fájlokat vagy a kamera funkcióival, vagy a kártya eltávolítása után a számítógépen lévő kártyaolvasóban kezelheti. A csatlakoztatott kártya új lemezegységként jelenik meg.



A kamera kijelzőjén a Mass Storage üzenet világít.

2.5. Üzembe helyezés, felvétel


1. Töltse fel a készüléket az autón kívül, az On/Off gomb hosszú megnyomásával (5 mp) kapcsolja be, és állítsa be igényeinek megfelelően a kézikönyv későbbi részében leírtak szerint. A bevezető művelet végén kapcsolja ki a készüléket az On/Off gomb hosszú (3 mp) történő megnyomásával.
2. Helyezze a kamerát és a tartót egy megfelelő helyre az autó üvegén, és kapcsolja be a kamerát kézzel, vagy csatlakoztassa egy kapcsolt tápegységhez az automatikus bekapcsoláshoz.
3. Ha manuálisan kapcsolja be a kamerát, a felvétel befejezése után manuálisan kapcsolja ki (ha rendelkezik automatikus kikapcsolással, erre nincs szükség).

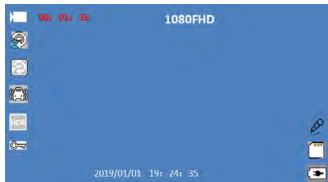
2.6. Működési módok és használatuk

Üzem módváltás a MODE gombbal

1. Kapcsolja be a készüléket a On/Off gomb megnyomásával, az üdvözlő képernyő után megjelenik a működési képernyő az állapot-ikonokkal és kijelzőkkel. Ha a tápellátás csatlakoztatva van (pl. az autóban), a kamera azonnal megkezdí a felvételt, ebben az esetben a REC/OK gomb megnyomásával állítsa le.
2. A MODE gomb megnyomásával válthat a videófelvételi (kamera) mód, a  fényképkészítés (Fotó)  és a korábban rögzített felvételek lejátszása között. A működéssel kapcsolatos ikonok a képernyő bal felső sarkában jelennek meg.

A felvétel és beállításai

Amikor a készülék Kamera módban van  ikon), nyomja meg az OK gombot a felvétel megkezdéséhez. A képernyő bal sarkában lassan elindul a felvételi idő, piros színnel. Az OK gomb újbóli megnyomására leáll a felvétel, a jelzőfények villogása abbamarad.



Megjegyzés: ha energiatakarékos üzemmódban ki van kapcsolva a képernyő, a gomb első megnyomására először bekapcsol, és csak a második gombnyomásra hajtja végre a kívánt műveletet.

Felvétel közben a hangfelvétel ki/bekapcsolható a LE gomb (áthúzott mikrofon ikon) megnyomásával. Felvétel közben a készülék beállítása nem lehetséges. A fájlok méretét a hurok hossza és felbontása határozza meg. Pl. 5 perc 720P 600 MB, 5 perc 1080FHD 900 MB. Ajánlott rövidebb hurkok használata.

A paraméterek beállítása (MENU)

A MENU gomb hosszú megnyomásával elérheti az üzemmód beállításait, újabb megnyomásával pedig a készülék beállításait. Esetleges ismételt gombnyomással mindkét beállításból visszatérhet a működési módba. Erősítse meg az egyes elemeket az OK gomb megnyomásával, a FEL/LE menüvel válasszon, erősítse meg ismét, és térjen vissza az OK gomb megnyomásával.

- Felbontás: 1080P (1920×1080, 30 fps), 720P (1280×720, 30 fps), VGA (640×480, 30 fps)
- Hurok: 1 perc/2 perc/5 perc – az egy fájlba kerülő szakasz hossza, mielőtt újabb fájl jön létre.
- High Dynamic Range: Ki/Be – nagyobb képdinamikájú felvétel
- Expozíció: -2...0...+2 – fénykorrekció a jelenetben
- Mozgásérzékelés: Ki/Be – a felvétel csak akkor kapcsol be magától, ha sok mozgás van a jelenetben (az autó mozgása), és körülbelül 1 perc múlva automatikusan leáll.
- Audio felvétel: Ki/Be – a fülkéből érkező hangot a beépített mikrofon csak akkor rögzíti, ha az Audio be van kapcsolva.
- Időbélyeg: Ki/Be – ha be van kapcsolva, a képen megjelenik a belső óra szerinti dátum és idő. Ne felejtse el beállítani!
- G-Sensor: Ki/Alacsony/Közepes/Magas – a beépített gyorsulásérzékelő a beállított érzékenységeknek megfelelően egy küszöbérték túllépésekor (ütközés, baleset) utasítást ad a fájl automatikus törlés elleni zárolására.

Ellenőrizze az érzékenységet az alkalmazásban, hogy a fájlok ne legyenek feleslegesen zároltva akkor, ha normális jelenségről van szó (bukkanók az úton, vasúti kereszteződés stb.). Az érzékelő teljesen ki is kapcsolható.

Parkoló üzemmód

Van egy speciális üzemmód, amely egy rövid, 20 másodperces videofelvételt készít, ha álló autójának ütköznek, hogy rögzítse az elkövetőt. Még kikapcsolt kamera esetén is. Az aktív parkoló üzemmódot a képernyő tetején egy „P” betű jelzi.

A parkoló üzemmódot a következőképpen aktiválhatja:

1) A készülék menüjében – a parkoló üzemmód kikapcsolásához válassza a Ki lehetőséget.

Esetleges problémák:

- Ha az akkumulátor töltöttsége alacsony, a kamera bekapcsol, érzékeli az alacsony töltöttséget, majd ismét kikapcsol. Tartsa a kamera akkumulátorát feltöltve. Ha a kamera csatlakoztatva van a tápellátáshoz, a felvétel nem áll le 20 másodperc után.
- A kamera bekapcsolhat, amikor beszáll az autóba, de nem kapcsolja be azonnal a gyújtást. Csak a 20 másodperces felvételi intervallum és a kamera kikapcsolása körül kapcsolja be a kulcsot, a kamera befejezi a kikapcsolást, és nem kapcsol be újra. Kapcsolja be a kamerát kézzel.
- A kulcsnak a felvételi intervallum alatti bekapcsolása hosszú megállás esetén. Ez egy ütközés az automatikus belső kikapcsolás és az automatikus külső bekapcsolás között.

Fényképkészítés és beállításai


Amikor a készülék Fénykép módban van ( ikon), nyomja meg az OK gombot a fénykép készítéséhez.

A paraméterek beállítása (MENU)

A MENU gomb egyszeri megnyomásával az üzemmódbeállításokhoz, kétszeri megnyomásával a készülék beállításaihoz léphet. Esetleges ismételt gombnyomással mindkét beállításból visszatérhet a működési módba. Erősítse meg az egyes elemeket az OK gomb megnyomásával, a FEL/LE menüvel válasszon, erősítse meg ismét, és térjen vissza az OK gomb megnyomásával.

- Resolution/Felbontás (12M, 10M, 8M, 5M, 3M, 2M, 1.3M, VGA)
- Continuous shooting/Többszörös exponálás (Ki/Be) – 4 fénykép készítése egymás után
- Quality/Minőség (Magas/Normál/Gazdaságos) – a magasabb minőség nagyobb fájlokat jelent
- Sharpness/Élesség – (Erős/Normál/Finom) – a peremek megjelenítése a képen
- White Ballance/Fehéregyensúly (Auto/Nappali fény/Borús/Izzó/ Fénycső)
- Color/Szín (Normál/Fekete-fehér/Szépia)
- ISO (Auto/100/200)
- Exposure/Expozíció (+2...0...-2)
- Anti-Shaking/Képszabilizátor (Ki/Be)
- Quick Review/Gyors megtekintés (Ki/2 mp/5 mp) – az éppen elkészült fénykép megjelenítése
- Date Stamp/Időbélyegző – dátum/idő hozzáadása a képhez

Böngészés és beállításai

Ha a készülék Megtekintés üzemmódban van (videó esetén filmszalag ikon; fényképek esetén  ikon), akkor először az utolsó fájl (felvétel vagy fénykép) lesz megtekinthető. A fájlok között a FEL/LE gombok megnyomásával navigálhat, majd az OK gomb megnyomásával választhat. Ha a kiválasztott fájl videófelvétel, az OK gomb megnyomásával indíthatja el, és lejátszás közben a FEL/LE gombbal módosíthatja a hangerőt. Az OK gomb ismételt megnyomásával a felvétel lejátszása leáll.

Törlés

Lejátszás módban a megjelenítés során törölheti az éppen megtekintett fájlt. Nyomja meg hosszan a MENU gombot és válassza ki a TÖRLÉS opciót. A megjelenő menüben válassza ki, hogy ezt az egy fájlt („Aktuális törlése”), vagy az összes videofájlt és fényképet („Összes törlése”) kívánja-e törölni. A következő menüben az OK gomb megnyomásával erősítse meg szándékát, vagy a Mégsem választásával utasítsa el azt. A zárolt fájlok nem törölhetők közvetlenül, először fel kell oldani a védelmet.

Védelem

Lejátszás módban a megjelenítés során az aktuálisan megtekintett fájl zárolható a rendszer általi vagy manuális törlés ellen. Nyomja meg hosszan a MENU gombot, és válassza ki a VÉDELEM opciót. A megjelenő menüben válasszon az Ezt zárolni/ Ezt feloldani/ Mindent zárolni/ Mindent feloldani menüpontok közül. A zárolt fájlok védettek a törlés ellen, de a kártya formázása visszafordíthatatlanul törli az összes tartalmat a védelemtől függetlenül. Ha csak néhány védett fájl szeretne törölni, a törlés előtt először fel kell oldani a zárolást. Hasonlóképpen a rendszer által (a G-érzékelő utasításával) zárolt fájlok is törölhetők, de előbb fel kell oldani őket.

A készülék beállításai

A készülék általános tulajdonságainak beállítása a másik lehetőség az egyes üzemmódok beállítása mellett. Lépjen be a MENU gomb megnyomásával, a nyílal felé, és az OK gombbal hagyja jóvá. Egy további gombnyomással visszatérhet a működési módba. Erősítse meg az egyes elemeket az OK gomb megnyomásával, a FEL/LE menüvel válasszon, erősítse meg ismét, és térjen vissza az OK gomb megnyomásával.

- LCD screensaver/Az LCD kikapcsolása: Ki/3/5/10 perc – az adott idő után kikapcsolja a képernyőt (felhasználói vezérlés nélkül) a többi üzemmódot változatlanul hagyva, hogy kímélje az akkumulátor energiáját, és minél kevésbé zavarja a vezetést. A vezérlőgombok megnyomására a képernyő újra bekapcsol.
- Auto Power Off/Automatikus kikapcsolás: Ki/1 perc/3 perc – automatikus kikapcsolás a meghatározott téltenségi idő után
- Nyelv: válassza ki igénye szerint.
- Frekvencia: 50 Hz/60 Hz - válassza a fényforrásokból származó villogás elnyomásához.
- Beep Sound/Sípoló hang: Ki/Be – a gombok hangja
- Dátum/idő: az elemek között az OK gombbal mozoghat: YY/ MM/ DD.
- Formázás: Formázza a memóriakártyát a kamerában való optimális használat érdekében. Legyen óvatos, mert a formázás visszafordíthatatlanul törli a felvételeket. Ezért a készülék kéri fogja, hogy hagyja jóvá a formázást, ha biztos benne, válassza az IGEN lehetőséget, vagy lépjen ki a formázásból a NEM választásával.
- Parkoló üzemmód – lásd alább.
- Default Setting/Alapértelmezett beállítás – visszaállíthatja a kamera gyári beállításait a Gyári reset opció választásával (jóváhagyás: Igen, kilépés: Nem).
- Version/Verzió – megjeleníti a szoftver verzióját.

3. Hibaelhárítás:

Olvassa el, mielőtt a kereskedőhöz vagy a szervizhez fordulna.

- Nem lehet fényképeket vagy videófelvételeket készíteni.
Ellenőrizze, hogy a behelyezett kártya működőképes-e, és van-e rajta szabad hely, vagy hogy nem írásvédett-e.
- A felvétel magától leáll.
Ellenőrizze, hogy a behelyezett kártya hibátlan-e, formázza az eszközben, vagy használjon másik kártyát, lehetőleg gyorsabbat. Ha elérte a fájlrendszer határait, válassza a felvétel kisebb részekre való felosztását.
- Videó vagy fényképek lejátszásakor „Fájhiba” üzenet jelenik meg.
A fájl a média hibája miatt megsérült, próbálja meg formázni a kártyát, vagy cserélje ki egy újra.
- Elmosódott a kép
Ellenőrizze, nem szennyezett-e a lencse, esetleg tisztítsa meg enyhe tisztítószerrel, például szemüveg tisztítóval.
- A fényképek színei nappali fénynél sem hűek.
Ellenőrizze a fehéregyensúlyt a Beállításokban.
- Csíkos a kép
A hálózattól függően 50 Hz vagy 60 Hz frekvenciájú fény van a jelenetben. A csikozás kompenzálásához módosítsa a frekvenciát a Beállítások menüben.
- A készülék szoftvere leállt.
Indítsa újra a készüléket a Reset gomb megnyomásával.

4. Műszaki adatok

LCD képernyő	2,3", HD, LCD
Objektív	Széles látószögű, nagy felbontású
Videóméret	1080P/720P/VGA
Videó formátum/kodek	AVI, MJPEG
Fényképfelbontás	12M/10M/8M/5M/3M/2M/1.3M
Fényképfarmátum	JPG
Tárhely	MicroSD kártya 128 GB-ig (nem a csomag része)
Mikrofon/Hangszóró	Beépített
Hálózati frekvencia	50 Hz/60 Hz
USB aljzat	USB 2.0
Tápellátás	5 V, 1 A
Akkumulátor	180 mAh
A kamera mérete	68 × 33 × 52 mm
A kamera súlya	72 g

Megjegyzés: Fenntartjuk a jogot, hogy a jövőben előzetes értesítés nélkül változtatásokat hajtsunk végre a jobb teljesítmény vagy testreszabhatóság érdekében.

A cseh nyelvű az eredeti változat.

A gyártó címe: FAST ČR, a.s., U Sanitatu 1621, Říčany CZ-251 01

A HASZNÁLT CSOMAGOLÓANYAGOKRA VONATKOZÓ UTASÍTÁSOK ÉS TÁJÉKOZTATÓ

A használt csomagolóanyagokat az önkormányzat által kijelölt hulladékgyűjtő helyre helyezze el.



A HASZNÁLT ELEKTROMOS ÉS ELEKTRONIKUS KÉSZÜLÉKEK MEGSEMISÍTÉSE

Ez a jel a terméken vagy a kísérő dokumentációban azt jelzi, hogy a használt elektromos és elektronikus készülékeket nem szabad a háztartási hulladék közé dobni. A megfelelő megsemmisítéshez és újrafelhasználáshoz az ilyen terméket adja le a kijelölt gyűjtőhelyeken. Az EU országokban, illetve más európai országokban a használt termékeket azonos új termék vásárlása esetén az eladás helyén is le lehet adni. A termék megfelelő módon történő megsemmisítésével segít megőrizni az értékes természeti erőforrásokat, és hozzájárul a nem megfelelő hulladék-megsemmisítés által okozott esetleges negatív környezeti és egészségügyi hatások megelőzéséhez. A további részletekről a helyi önkormányzati hivatal vagy a legközelebbi hulladékgyűjtő hely ad tájékoztatást. Ezen hulladékfajta nem megfelelő megsemmisítése a nemzeti előírásokkal összhangban bírsággal sújtható.

Vállalkozások számára az Európai Unió országaiban

Ha elektromos vagy elektronikus berendezést kíván megsemmisíteni, erre vonatkozóan kérjen információkat a termék eladójától vagy forgalmazójától.

Megsemmisítés Európai Unió országain kívül

Ez a jelzés az Európai Unióban érvényes. Ha ezt a terméket meg akarja semmisíteni, a szükséges tájékoztatásért forduljon a termék eladójához vagy a helyi önkormányzat illetékes osztályához.



Ez a termék teljesíti minden rá vonatkozó EU-irányelv alapkövetelményeit.

Változtatások a szövegben, kivételben és műszaki jellemzőkben előzetes figyelmeztetés nélkül történhetnek, minden módosításra vonatkozó jog fenntartva.

SENCOR®

HU Jótállási jegy

1. A termék gyártója: **FAST ČR, a.s.**, U Sanitasa 1621, 25101 Říčany, Czech Republic, **FAST Hungary Kft.** H-2310 Szigetszentmiklós, Kántor út 10. Tel.: 06-23-330-905; 06-23-330-830, Fax: 06-23-330-827, E-mail: szerviz@fashungary.hu
2. A **FAST Hungary Kft.** (2310 Szigetszentmiklós, Kántor út 10.) mint a termék magyarországi importőre a jótállási jegyen feltüntetett típusú és gyártási számú készülékek jótállást biztosít a **fogyasztók számára** az alábbi feltételek szerint:
3. A FAST Hungary Kft. a termékre a fogyasztó részére történő átadástól (vásárlástól), illetve ha az üzembe helyezést a termék értékesítő vállalkozás vagy annak megbízottja végzi, az üzembe helyezéstől számított **24 hónapig, míg 250.001.- Ft eladási ártól 36 hónapig** tartó időtartamra **vállalt** jótállást. Ha a terméket a fogyasztó az átadástól számított fél éven belül helyzetli üzembe, akkor a jótállási határidő a termék átadásától kezdődik. A termék **alkotórészeire és tartozékaira** (pl. akkumulátor) az általunk vállalt jótállási idő **12 hónap, azzal, hogy az elemekre az általunk vállalt jótállás nem terjed ki.** Minden olyan termékünk (illetve annak alkotórésze vagy tartozéka), amely szerepel az egyes tartós fogyasztási cikkekre vonatkozó kötelező jótállásról szóló 151/2003. (IX.22.) Korm. rendelet **(Rendelet)** 1.sz. mellékletében és vételára a bruttó **10.000.- Ft-ot** eléri, tartós fogyasztási cikknek minősül, és mint ilyen, **kötelező jótállás** hatálya alá is tartozik (a termék áráról függően 100.000.- Ft-ig 1 évig, 100.001.- Ft - 250.000.- Ft között 2 évig, illetve 250.001.- Ft-tól 3 évig tart a kötelező jótállás). Az általunk vállalt jótállás a 10.000.- Ft vételár alatti vagy a Rendeletben nem szereplő egyéb termékek esetén a teljes 24 hónap tekintetében, míg a Rendeletben szereplő 10.000.- Ft vételárát elérő és 100.000.- Ft vételárát meg nem haladó termékek esetén a 13-24 hónap közti időtartamra önként vállalt jótállás. Önként vállalt jótállás továbbá a termékek alkotórészeire és tartozékaira vonatkozó jótállás, ha a Rendeletben szereplő termékek alkotórészeinek vagy tartozékának vételára a bruttó 10.000.- Ft-os vételárát nem éri el, továbbá ha a termék maga a Rendeletben nem szerepel.
4. A jótállási igény (alábbi 6.(i) és 6.(ii) pontok) a jótállási jeggyel, az átadástól (ha releváns az üzembe helyezéstől) számított **(i)** 1 évig - 100.000.- Ft eladási árát meg nem haladó termék esetén; **(ii)** 2 évig - 250.000.- Ft eladási árát meg nem haladó termék esetén; **(iii)** 3 évig - 250.000.- Ft eladási árát meghaladó termék esetén a terméket **értékesítő vállalkozásánál, kijavítási igény** esetén annak **székhelyén, vagy bármely telephelyén, fióktelepén**, illetve **kijavítási és csere igény** esetén a **jótállási jegyen feltüntetett hivatalos szerviznél közvetlenül is érvényesíthető**. Az előző (i) pont szerinti esetben, azaz **100.000.- Ft eladási árát meg nem haladó termékekre** a kötelező jótállási időn felüli további egy évet önkéntes jótállási idő esetén **jótállási igényként a 13. hónaptól a 24. hónapig kizárólag csere és javítás** érvényesíthető, amely igényekkel Ön az értékesítő vállalkozáshoz vagy a hivatalos szervizhez is fordulhat.
5. A jótállási jegy szabálytalan kiállítására vagy a jótállási jegy fogyasztó rendelkezésére bocsátásának elmaradása a jótállás érvényességét nem érinti. Jótállási jegy hiányában a fogyasztói szerződés megkötését bizonylatottnak kell tekinteni, ha a fogyasztó bemutatja a termék ellenértékének megfizetését hitelt érdemlően igazoló bizonylatot. Mindezek érdekében kérjük tisztelt Vásárlóinkat, hogy őrizzék meg a fizetési bizonylatot is.
6. Hibás teljesítés, a jótállási időn belüli meghibásodás esetén a fogyasztó - választása szerint - **(i)** a hibás termék díjmentes **kijavítását vagy kicserélését** követelheti, kivéve, ha a választott igény teljesítése lehetetlen, vagy ha az a kötelezettnek másik jótállási igény teljesítésével összehasonlítva aránytalan többletköltséget eredményezne, figyelembe véve a szolgáltatott dolog hibátlan állapotban képviselt értékét, a szerződésszegés súlyát és a jótállási igény teljesítésével a fogyasztónak okozott érdeksérlelmet, **vagy (ii)** a szerződésszegés súlyához igazodva megfelelő **áruszállítást** igényelhet, vagy **elállhat** a szerződéstől ha: a kötelezett a kijavítást vagy a kicserélést nem vállalata, vagy a termék szerződésszerűvé tételét a javítás vagy csere lehetetlen vagy aránytalan többletköltséget eredményező voltára hivatkozással megtagadta, vagy a körülményekből nyilvánvaló, hogy e kötelezettségének megfelelő határidőn belül, a fogyasztó érdekeit a szerződés értelmében vagy a fogyasztónak okozott jelentős érdeksérelem nélkül nem tud eleget tenni, vagy ismétlenül hiba merül fel, annak ellenére, hogy a kötelezett megkísérelte a termék szerződésszerűvé tételét, vagy ha

a fogyasztónak a kijavításhoz vagy kicseréléshez fűződő érdeke megszűnt, illetve ha a teljesítés hibájának súlyossága indokolta teszi az árszállítást vagy az elállást. A fogyasztó akkor is jogosult a 6.(ii) alpont szerint megfelelő árszállítást igényelni, illetve elállni a szerződéstől, ha a kötelezett bár elvegezte a kijavítást vagy a cserét, azonban ennek során részben vagy egészben nem teljesítette a kicserélt áru saját költségére történő visszavételének biztosítására vonatkozó kötelezettségét, valamint ha a hiba felismerhetővé válása előtt jellegének és céljának megfelelően üzembe helyezett áru esetén a kötelezett a hibás áru eltávolítására és a cseréként szállított vagy javított áru üzembe helyezésére, vagy az eltávolítás, illetve üzembe helyezés költségeinek viselésére vonatkozó kötelezettségét nem teljesítette. Jelentéktelen hiba miatt elállásnak nincs helye. A fogyasztó elállási igénye esetén annak bizonyítására, hogy a hiba jelentéktelen, a vállalkozás köteles. A fogyasztó a választott jogáról másira térhet át. Az áttéréssel okozott költséget köteles a jótállási igény koteleztjének megfizetni, kivéve, ha az áttérésre a jótállásra kötelezett adott okot, vagy az áttérés egyébként indokolt volt.

7. A fogyasztó jogosult a vételár még fennmaradó részét – a szerződésszegés súlyához igazodva – részben vagy egészben visszatartani mindaddig, amíg a vállalkozás nem tesz eleget a teljesítés szerződésszerűségével és a hibás teljesítéssel kapcsolatos kötelezettségeinek.
8. Amennyiben a hiba az áru egy meghatározott részét érinti, és annak tekintetében az elállási jog gyakorlásának feltételei fennállnak, a fogyasztó csak a hibás áru tekintetében állhat el a szerződéstől; azonban a hibás áruval együtt szerzett bármely egyéb áru vonatkozásában is elállhat akkor, ha a fogyasztótól nem várható el egyszerűen, hogy csak a szerződésnek megfelelő árukat tartsa meg. A fogyasztó az elállásra vonatkozó jogát az értekesítő vállalkozásnak címzett, a döntést kifejező jognyilatkozattal gyakorolhatja. Elállás esetén a fogyasztónak az értekesítő vállalkozás költségére vissza kell szolgáltatnia a vállalkozás részére az érintett árut, az értekesítő vállalkozás pedig köteles haladéktalanul visszatéríteni a fogyasztó részére az érintett áru vonatkozásában teljesített vételárát, amint az árut vagy az áru visszaküldését alátámasztó igazolást átvette. Árszállítás esetén az árszállítás akkor megfelelő (arányos), ha annak összege megegyezik a fogyasztónak a szerződésszerű teljesítés esetén járó, valamint a fogyasztó által ténylegesen kapott áru értékének különbözetével.
9. Kötelező jótállás esetén a vállalkozás a fogyasztó nála bejelentett jótállási igényéről jegyzőkönyvet köteles felvenni a fogyasztó és a vállalkozás közötti szerződésben eladott dolgokra vonatkozó szavatossági és jótállási igények intézésének eljárás szabályairól szóló jogszabály szerinti tartalommal.
10. Ha a kötelező jótállási időtartam alatt a termék első alkalommal történő javítása során megállapított nyer, hogy a termék nem javítható, a fogyasztó eltérő rendelkezése hiányában a termék a megállapított követő 8 napon belül kicserélésre kerül. Ha a termék cseréjére nincs lehetőség, a fogyasztó által bemutatott, a termék ellenértékének megfizetését igazoló bizonylaton feltüntetett vételárát nyolc napon belül kell a fogyasztó részére visszatéríteni.
11. Ha a kötelező jótállási időtartam alatt a termék három alkalommal történő kijavítást követően ismét meghibásodik, a fogyasztó eltérő rendelkezése hiányában, valamint ha a fogyasztó a vonatkozó jogszabályok szerint nem igényli a vételár arányos leszállítását, a termék 8 napon belül kicserélésre kerül. Ha a termék kicserélésére nincs lehetőség, a fogyasztó által bemutatott, a termék ellenértékének megfizetését igazoló bizonylaton feltüntetett vételárát nyolc napon belül kell a fogyasztó részére visszatéríteni.
12. Ha a kötelező jótállási idő alatt a termék kijavítására a kijavítási igény közlésétől számított 30. napig nem kerül sor, a fogyasztó eltérő rendelkezése hiányában a terméket a 30 napos határidő eredménytelen eltelteét követő nyolc napon belül cserélni kell. Ha a termék cseréjére nincs lehetőség, a fogyasztó által bemutatott, a termék ellenértékének megfizetését igazoló bizonylaton feltüntetett vételárát a 30 napos kijavítási határidő eredménytelen eltelteét követő nyolc napon belül kell a fogyasztó részére visszatéríteni.
13. A fogyasztó a hiba felfedezését követően késedelem nélkül, legkésőbb a felfedezéstől számított 2 hónapon belül köteles a hibát közölni. A közlés késedeleméből eredő kárért a jogosult (fogyasztó) felelős. A bejelentés kapcsán kérjük vegye figyelembe, hogy a **jótállási igény kizárólag a jótállási határidőben** (lehető a termék árától függően 24 vagy 36 hónapig, illetve alkotórész, tartozék esetén 12 hónapig) **érvényesíthető Mindazonáltal a kötelező jótállási határidő meghosszabbodik a javításra átadás napjától kezdve azzal az idővel, amely alatt a fogyasztó a terméket a hiba miatt rendeltetésszerűen nem használhatta.** Ha a jótállásra kötelezett jótállási kötelezettségének megfelelő határidőben nem tesz eleget, a jótállási igény a fogyasztó erre irányuló felhívásában tüzött megfelelő határidő eltelteétől számított 3 hónapon belül akkor is érvényesíthető bíróság előtt, ha a jótállási idő már eltel. E határidő elmulasztása jogvesztéssel jár.
14. A jótállási kötelezettség teljesítésével kapcsolatosan felmerülő költségek a jótállás kötelezettjét terhelik. A jótállásból eredő jogok érvényesíthetőségének nem tehető feltételévé a fogyasztási cikk felbontott csomagolásának a fogyasztó általi visszaszolgáltatása.

15. A 151/2003. (IX.22.) Korm.rendeletben meghatározott tartós fogyasztási cikk meghibásodása miatt a vásárlástól (üzembe helyezéstől) számított három munkanapon belül érvényesített csereigény esetén a kötelezett nem hivatkozhat aránytalan többletköltségre, hanem köteles a tartós fogyasztási cikket kicserélni, feltéve, hogy a meghibásodás a rendeltésszerű használatot akadályozza (és a csere nem lehetetlen).
16. Kijavítás esetén a fogyasztási cikkbe csak új alkatrészt kerülhet beépítésre. A fogyasztónak a hibás árut a kijavítás vagy kicserélés érdekében a kötelezett rendelkezésére kell bocsátania. A kijavított vagy kicserélt – a dolog tulajdonságaira és a jogosult által elvárható rendeltetésére figyelemmel megfelelő határidőn belül, a fogyasztó érdekeit kímélve kell elvégezni. A kötelező jótállás keretében javítás- vagy csereigény esetén törekedni kell arra, hogy a kijavítás vagy kicserélés (a fenti 10.,11.,12. pontokban foglaltak sérelme nélkül) 15 napon belül megtörténjen. Ha a kötelező jótállás keretében érvényesített javítás vagy a csere időtartama a 15 napot meghaladja, akkor legkésőbb a 15. napon tájékoztatni kell a fogyasztót a kijavítás vagy a csere várható időtartamáról. A tájékoztatás a fogyasztó előzetes hozzájárulása esetén elektronikus úton, vagy a fogyasztó általi átvétel igazolására alkalmas más módon történik. A rögzített beiktatás, illetve a 10kg-nál súlyosabb, vagy tömegközlekedési eszközön kézi csomagként nem szállítható fogyasztási cikket – járművek kivételével – az üzemeltetés helyén kell megjavítani. Ha a javítás az üzemeltetés helyén nem végezhető el, a le- és felszerelésről, valamint az el- és visszaszállításról az értékesítő vállalkozás, vagy – a javítószolgáltatást közvetlenül érvényesített kijavítási igény esetén – a javítószolgálat gondoskodik.
17. Nem tartozik jótállás alá a hiba és a jótállásra kötelezett mentesül a jótállási kötelezettség alól, ha bizonyítja, hogy a **hiba oka** a vállalkozás által történt teljesítést (termék fogyasztó részére történő átadását) követően keletkezett, így például ha a hibát ■ nem rendeltésszerű használat, használati útmutató figyelmen kívül hagyása, helytelen szállítás vagy tárolás, leejtés, rongálás, elemi kár, készüléken kívülálló ok (pl. hálózati feszültség megengedettnél nagyobb ingadozása) ■ fogyasztó (vagy más, az értékesítő vállalkozástól független személy) által történt szakszerűtlen üzembe helyezés (feltéve, hogy a szakszerűtlen üzembe helyezés nem a használati-kezelési útmutató hibájára vagy hiányára vezethető vissza) ■ illetéktelen átalakítás, beavatkozás, nem hivatalos szerviz által végzett szakszerűtlen javítás ■ fogyasztó feladatát képező karbantartási munkák elmulasztása ■ normál, természetes elhasználódásra visszavezethető (pl. elem lemerülése) vagy üzemszerű kopásnak tulajdonítható meghibásodás okozta. Ha a dolog meghibásodásában a jogosultat (fogyasztót) terhelő karbantartási kötelezettség elmulasztása is közrehatott, a jótállási kötelezettség teljesítésével felmerült költségek közrehatása arányában a jogosult köteles viselni, ha a dolog karbantartására vonatkozó ismeretekkel rendelkezett, vagy ha a kötelezett e tekintetben tájékoztatási kötelezettségének eleget tett. A jótállás a fogyasztó jogszabályból eredő jogait, így különösen a Polgári Törvénykönyv szerinti keltekszavatossági (Ptk. 6:159. § - 6:167.§) illetve termékszavatossági jogait (Ptk. 6:168.§ - 6:170.§), és ezek jogszabályban előírtak szerinti térítésmentes gyakorlását nem érinti. A jótállás nem érinti továbbá a fogyasztónak a hibás teljesítésből eredő kártérítési jogait. A jótállásból eredő jogokat a fogyasztási cikk tulajdonosa érvényesítheti, feltéve, hogy fogyasztónak minősül.
18. Tájékoztatjuk, hogy a fogyasztóvédelmi törvényben meghatározott fogyasztói jogvita bíróságon kívüli rendezése érdekében Ön a megyei (fővárosi) kereskedelmi és iparkamarák által működtetett békéltető testület eljárását is kezdeményezheti (a békéltető testületek elérhetősége és további tájékoztatás: <https://bekeltetes.hu/index.php?id=testuletek>, és: https://www.fogyasztovedelem.kormany.hu/#/bekelteto_testuletek).

A kereskedő tölti ki

Termék megnevezése:.....

Vételár:

Típus:

Gyártási szám:.....

Vásárlást igazoló bizonylat száma:

Szerződéskötés időpontja:.....

Az átadás időpontja: 20.....hó.....nap. Az üzembe helyezés időpontja: 20.....hó.....nap

Kereskedő bélyegzője:..... Kereskedő aláírása:.....

Kereskedő címe:.....

Javítás esetén alkalmazandó

A kereskedő vagy szerviznél történt közvetlen bejelentés esetén a szerviz tölti ki

1. kijavítási igény

A jótállási igény bejelentésének időpontja:.....

Javításra átvétel időpontja:.....

Hiba oka:.....

Javítás módja:.....

A termék fogyasztó részére való visszaadásának időpontja:.....

Szerviz pecsétje: Kereskedő pecsétje:

2. kijavítási igény

A jótállási igény bejelentésének időpontja:.....

Javításra átvétel időpontja:.....

Hiba oka:.....

Javítás módja:.....

A termék fogyasztó részére való visszaadásának időpontja:.....

Szerviz pecsétje: Kereskedő pecsétje:

3. kijavítási igény

A jótállási igény bejelentésének időpontja:.....

Javításra átvétel időpontja:.....

Hiba oka:.....

Javítás módja:.....

A termék fogyasztó részére való visszaadásának időpontja:.....

Szerviz pecsétje: Kereskedő pecsétje:

Kicserélés esetén alkalmazandó

A jótállási igény kicseréléssel került rendezésre.

A csere időpontja:.....

Kereskedő bélyegzője Szerviz bélyegzője:

Kicserélés esetén alkalmazandó

A jótállási igény kicseréléssel került rendezésre.

A csere időpontja:.....

Kereskedő bélyegzője Szerviz bélyegzője:

A termék gyártója:

FAST ČR, a.s., U Sanitáru 1621, 25101 Říčany, Czech Republic

FAST Hungary Kft. H-2310 Szigetszentmiklós, Kántor út 10. Tel.: 06-23-330-905; 06-23-330-830

Fax: 06-23-330-827, E-mail: szerviz@fasthungaryhu

