

SENCOR®

SCR 4600



- EN ■ User Manual
- CZ ■ Návod k obsluze
- SK ■ Návod na obsluhu
- HU ■ Használati utasítás
- PL ■ Instrukcja obsługi

4K CAMERA

4K KAMERA

4K KAMERA

4K KAMERA

4K KAMERA

Spis treści

1. Ważne instrukcje dotyczące bezpieczeństwa	2
2. Opis urządzenia i obsługi	3
3. Rozwiązywanie problemów:.....	12
4. Dane techniczne	13

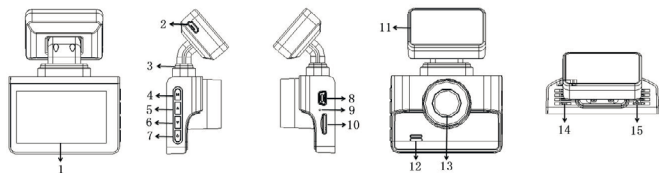
1. Ważne instrukcje dotyczące bezpieczeństwa

Przed rozpoczęciem użytkowania urządzenia dokładnie przeczytać niniejszą instrukcję obsługi. Zawiera ona ważne informacje dotyczące bezpiecznego użytkowania i ewentualnego rozwiązywania problemów. Przechowuj instrukcję w bezpiecznym miejscu do ewentualnego wglądu w przyszłości. Jeśli będziesz sprzedawać lub przekazywać urządzenie innej osobie, przekaż wraz z nim także instrukcję obsługi, aby nowi właściciele również mogli zapoznać się z urządzeniem.

Uwaga

- Chronić monitor przed zadrapaniem.
- Nie podłączaj kabla USB siłą. Kabel USB podłączaj tylko do wyłączonego urządzenia.
- Do portu USB nie wkładaj innych złączy niż określone złącze USB dla danego rozmiaru portu.
- Z monitorem obchodź się ostrożnie, aby nie doszło do jego uszkodzenia.
- Chronić urządzenie przed uderzeniami. Nie narażaj urządzenia na ekstremalne temperatury, bezpośrednie działanie promieni słonecznych itp.
- Podczas instalacji odtłuść miejsce mocowania na szybko i upewnij się, że uchwyt mocno trzyma, aby kamera nie spadła.
- Kartę micro SD wkładaj ostrożnie, nie używaj siły do wkładania karty.
Przed włożeniem karty microSD upewnij się, że urządzenie jest wyłączone.
- Ponieważ oferta kart microSD na rynku jest szeroka, nie można zagwarantować pełnej kompatybilności ze wszystkimi dostępnymi kartami microSD.
- Nie wystawiaj urządzenia ani wyposażenia na działanie kapiącej ani tryskającej wody.
Chronić je przed wilgocią, pyłem i zanieczyszczeniami. Nie umieszczaj na urządzeniu żadnych naczyń napęcznionych wodą, np. wazonów.
- Nie wystawiaj urządzenia na działanie ciepła, np. promieniowania słonecznego. Na urządzenie ani w jego pobliżu nie umieszczaj źródeł otwartego ognia, na przykład świeczki.
- Do czyszczenia stosuj wyłącznie suchą ściereczkę. W żadnym przypadku nie używaj benzyny, rozpuszczalników, amoniaku ani innych podobnych substancji.

2. Opis urządzenia i obsługi



2.1. Opis urządzenia i obsługi

- 1) **Ekran**
- 2) **Złącze USB**
Zasilanie kamery i ładowanie jej akumulatora.
- 3) **Magnes i styki zasilające**
- 4) **Przycisk MODE/Menu**
Krótkie naciśnięcie przelacza pomiędzy trybami Video/Foto/Odtwarzanie. Naciśnij długo, aby wejść do menu Ustawienia.
Następnie krótkie naciśnięcie przelacza pomiędzy trybem ustawień, ogólnymi ustawieniami kamery i normalnym trybem pracy.
- 5) **Przycisk „W górę”**
Kierunek w górę w menu.
- 6) **Przycisk „W dół”**
Kierunek w dół w menu.
Włącza/wyłącza mikrofon podczas nagrywania.
- 7) **OK/Przetącznik**
Przycisk potwierdzenia wyboru w menu. W normalnym trybie rozpoczęcie/zatrzymanie nagrywania lub zrobienie zdjęcia.
Dłuższe naciśnięcie (4 sekundy) spowoduje włączenie lub wyłączenie kamery. Kamery można wyłączyć za pomocą przycisku tylko wtedy, kiedy nie odbywa się nagrywanie.
- 8) **Złącze do transmisji danych** na komputer (nie do kamery)
- 9) **Wskaźnik stanu**
Niebieski wskaźnik świeci się, jeżeli podłączone jest zasilanie. Podczas nagrywania miga powoli.

10) Złącze karty pamięci MicroSD

- Wkładanie karty: ostrożnie włóż kartę DO WYŁĄCZONEGO URZĄDZENIA w prawidłowym kierunku (nadruk do ekranu, połączane pola stykowe do przodu i do wewnątrz urządzenia, wgłębienie w obudowie karty do dołu). Kartę wsuń, np. paznokciem, ok. 1 mm pod poziom powierzchni, usłyszysz lekkie zatrzaśnięcie mechanizmu zapadki. Przy zwolnieniu karta umiejscowi się we właściwej pozycji.
- Wyjmowanie karty: Kartę wciśnij, np. paznokciem, ok. 1 mm pod poziom powierzchni, usłyszysz lekkie zatrzaśnięcie mechanizmu zapadki. Przytrzymaj kartę podczas zwalniania, w przeciwnym razie gwałtownie wyskoczy.

11) Taśma klejąca**12) Głośnik****13) Obiektyw****14) Mikrofon****15) Przycisk RESET**

Wyłączenie kamery, jeżeli znajdzie się w niestabilnym stanie lub nie reaguje na sterowanie z powodu np. nadmiernego ciepła. Naciśnij przycisk cienkim przedmiotem np. otwartym spinaczem do papieru.

Uwagi:

- do nagrywania należy używać wysokiej jakości karty z szybkim zapisem, co najmniej klasy 7 i o odpowiedniej pojemności. Pojemność karty należy przetestować, mała karta może szybko zappełnić się zwykłymi nagraniami i zablokowanymi plikami. Zalecamy co najmniej 16 GB, max. 128 GB. Na zapis może mieć wpływ nie tylko określona klasa prędkości, ale także równomierność prędkości w całym zakresie pamięci karty. Po włożeniu nowej karty należy ją sformatować w **kamerze**.
- pomimo najlepszych starań o zachowanie kompatybilności, nie można zapewnić zgodności i bezbłędnego funkcjonowania ze wszystkimi urządzeniami na rynku. Jeśli funkcja lub nagranie na karcie nie spełnia twoich oczekiwań, sformatuj kartę w komputerze, a następnie także w tym urządzeniu. Jeśli również potem funkcjonowanie nie jest zadowalające, użyj innej karty, najlepiej szybszej.



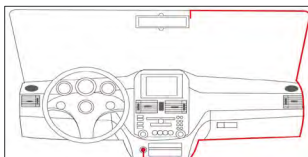
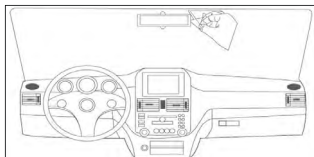
OSTRZEŻENIE: karta wykorzystuje technologię, która jest wrażliwa na wysokie temperatury lub szoki temperaturowe. Unikaj pozostawiania pamięci w wysokich temperaturach (np. za oknem samochodu w lecie) i nie narażaj na szoki termiczne (np. w zimie). Mogłoby to spowodować tymczasowe lub trwałe uszkodzenie nagrań w pamięci.

2.2. Uchwyt na szybę

Włóż delikatnie urządzenie do uchwytu zamontowanego na szybie samochodu lub innej odpowiedniej gładkiej powierzchni. Utrzymuj styki w czystości, aby można było niezawodnie włączyć kamerę.

Montaż uchwytu na szybie samochodu: Wybierz miejsce z takim kątem widzenia kamery, który nie zasłania kierowcy widoku. Odklej taśmę samoprzylepną (11) i przyłóż lekki nacisk do gładkiej, czystej i odtłuszczonej powierzchni szkła wewnątrz kabiny samochodu.

Wykonaj kilka próbnych nagrań z przy różnych rozdzielczościach i pozycjach kamery, aby wynik był zgodny z twoimi oczekiwaniami.



UWAGA: nie używaj nadmiernej siły przy manipulacji i pracy z uchwytem i kamerą, obie części są lekkie i podczas pracy nie są mechanicznie obciążone.

2.3. Wskazówki dotyczące baterii i ładowania

Kontrolka ładowania baterii:



Pełen



Niemał pełen



Staby

Sposoby ładowania: zasilacz samochodowy, złącze USB PC, zewnętrzny zasilacz sieciowy (zakupiony osobno).



UWAGA: używaj wyłącznie zasilania 5 V, inne zasilanie może zniszczyć urządzenie.

Po podłączeniu do gniazda w samochodzie uruchamianego kluczykiem stacyjki urządzenie włączy się i rozpocznie nagrywanie po przekręceniu kluczyka do pozycji „Akcesoria”, a zatrzyma nagrywanie i wyłączy się po wyłączeniu zasilania. Pełne ładowanie zupełnie rozładowanego

akumulatora trwa do 180 minut. Akumulator wbudowany w kamerę służy jedynie jako bufor w przypadku wahań zasilania i nie służy do dłuższej pracy kamery bez podłączonego zasilania.

2.4. Opis funkcji podstawowych i specjalnych

• Czujnik przyspieszenia

Czujnik nadzwyczajnego przyspieszenia, np. podczas wykrycia uderzenia lub wypadku bieżący plik zostanie zabezpieczony przed automatycznym usunięciem. Można ustawić w 3 poziomach lub wyłączyć. Dopasuj ustawienia do swoich potrzeb, aby czujnik nie powodował włączenie urządzenia na przykład z powodu zwykłych nierówności na drodze i nie zapętlit karty niechcianymi, nieusuwalnymi plikami. Spowodowałoby to uniemożliwienie dalszego nagrywania kamery.

• Automatyczne włączanie i wyłączenie

Po podłączeniu zasilania kamera zostanie włączona i rozpocznie nagrywanie, a kilka sekund po odłączeniu zasilania nagrywanie zostanie zakończone, a kamera zostanie wyłączona. Większość samochodów ma wbudowane gniazdo sterowane kluczem zapłonowym, z tego powodu nie trzeba ręcznie obsługiwać kamery i przejmować się jej zasilaniem.

Uwaga: kamera rozpoczyna nagrywanie, gdy klucz jest już w pozycji „Akcesoria” przy nieruchomym silniku. Jeżeli przy późniejszym uruchomieniu silnika napięcie pokładowe spadnie, kamera wejdzie w tryb wyłączenia i przestanie nagrywać. Naciśnij krótko przycisk OK, aby kontynuować nagrywanie.

• Formatowanie karty

Tworzy system plików na karcie pod kątem wykonywania nagrań. Zaleca się u każdej nowo włożonej karty.



UWAGA: Formatowanie spowoduje nieodwracalne usunięcie poprzedniej zawartości karty!

Wskazówka: ze względu na potencjalnie duże obciążenie karty pamięci (wibracje, wahania temperatury, wilgotność), zaleca się co jakiś czas przeprowadzanie sprawdzenia integralności pamięci karty w komputerze lub ponowne formatowanie jej w komputerze, a następnie w kamerze. Karty wykazujące błędy należy wykluczyć z dalszego użytkowania.

• Ustawienia daty i czasu

Datę i godzinę można ustawić ręcznie w menu.

Praca z USB



Oprócz zasilania złącze (8) służy także do przesyłania danych z karty pamięci w kamerze do komputera. Jednakże podłączony komputer nie ma możliwości dostępu do karty (kasowanie, formatowanie), zarządzanie plikami należy przeprowadzać za pomocą funkcji kamery lub poprzez wyjście karty i włożenie jej do złącza w komputerze. Podłączona karta zgłosi się jako inny dysk. Na wyświetlaczu kamery pojawi się komunikat Mass Storage.

2.5. Uruchamianie, nagrywania


1. Natądaj urządzenie poza samochodem, naciśnij i przytrzymaj (5s) przycisk On/Off w celu włączenia, następnie ustaw w zależności od potrzeb w sposób opisany w dalszej części instrukcji. Po zakończeniu procedury wyłącz urządzenie, naciskając przez dłuższy czas (do 3 s) przycisk On/Off.
2. Umieść kamerę z uchwytem w odpowiednim miejscu na szybie w samochodzie i włącz kamerę ręcznie lub podłącz ją do źródła zasilania włączanego przez zapłon samochodowy.
3. W wypadku włączania ręcznego należy wyłączyć kamerę ręcznie po zakończeniu nagrywania (nie jest to konieczne w wypadku aktywnej funkcji automatycznego wyłączenia).

2.6. Tryby robocze i ich zastosowanie

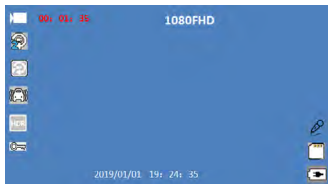
Przetaczanie trybów przyciskiem MODE

1. Włącz urządzenie za pomocą przycisku On/Off, po ekranie powitalnym pojawi się ekran roboczy z ikonami stanu i wskaźnikami. Jeżeli podłączone jest zasilanie (np. w samochodzie), kamera natychmiast rozpocznie nagrywanie, w tym przypadku zatrzymaj ją przyciskiem REC/OK.
2. Przyciskiem MODE przetacza się tryby nagrania wideo (kamera) , wykonywania fotografii (Foto)  i Odtwarzania wcześniejszych nagrań. Ikony robocze pojawiają się w lewym górnym rogu ekranu.

Nagrywanie i ustawienia

Gdy urządzenie jest w trybie Kamera (ikona ) , wciśnij przycisk OK, aby rozpocząć nagrywanie. W lewym rogu ekranu zaczyna powoli odliczać się czas nagrywania/pętli, w kolorze czerwonym.

Ponowne naciśnięcie przycisku OK powoduje zatrzymanie nagrywania, a wskaźniki przestają migać.



Uwaga: jeżeli ekran jest wyłączony w trybie oszczędzania energii, pierwsze naciśnięcie przycisku go włączy, a dopiero drugie naciśnięcie wykona żądaną czynność.

Podczas nagrywania można wyłączyć/włączyć nagrywanie dźwięku, naciskając przycisk W DÓŁ (ikona przekreślonego mikrofonu). Podczas nagrywania nie można dokonywać żadnych regulacji urządzenia. Pliki mają rozmiar zależny od długości pętli i rozdzielczości. Np. 5 min 720P zajmuje 600 MB, 5 min 1080FHD zajmuje 900 MB. Zalecane są krótsze pętle.

Ustawienia parametrów (MENU)

Długie naciśnięcie przycisku MENU umożliwia dostęp do ustawień trybu, a kolejne naciśnięcie umożliwia dostęp do ustawień aparatu. Ewentualne kolejne naciśnięcie powoduje przejście z obu ustawień z powrotem do trybu roboczego. Potwierdź poszczególne pozycje, naciskając OK, wybierz opcję W GÓRĘ / W DÓŁ, potwierdź ponownie i wróć, naciskając OK.

- Rozdzielczość: 1080P (1920×1080, 30 kl./s), 720P (1280×720, 30 kl./s), VGA (640×480, 30 kl./s)
- Pętla: 1 min / 2 min / 5 min – długość danego fragmentu, który będzie w jednym pliku zanim zostanie założony kolejny plik.
- High Dynamic Range: Wyt/Wł – nagrywanie z wyższą dynamiką obrazu
- Ekspozycja: -2...0...+2 – korekcja światła w scenie
- Wykrywanie ruchu: Wyt/Wł – nagrywanie zostanie włączone automatycznie w wypadku wykrycia znacznego ruchu w ujęciu (ruchu samochodu) i zatrzyma się samo po około 1 minucie.
- Nagrywanie audio: Wyt./Wł. – dźwięk z kabiny jest nagrywany przez wbudowany mikrofon tylko, jeśli włączono Audio.
- Znacznik czasu: Wyt/Wł – po włączeniu na obrazie jest nagrywana data i czas według zegara wewnętrznego. Pamiętaj, aby ustawić czas!
- Czujnik przyspieszenia: Wyt/Niska/Średnia/Wysoka – wbudowany czujnik przyspieszenia (w zależności od ustawień czułości) po przekroczeniu wartości granicznej (uderzenie, wypadek) zamyka dany plik przed automatycznym skasowaniem. Czuość sprawdź w aplikacji, aby uniknąć niepotrzebnego oznaczania plików jako zablokowane, gdy jest to normalny stan (wyboje na drodze, przejazd kolejowy, itp.). Czujnik można również całkowicie wyłączyć.

Tryb parkowania

To specjalny tryb tworzenia krótkich nagrań wideo o długości 20 sekund w wypadku uderzenia w stojący samochód w celu nagrania sprawy. I to przy wyłączonej kamerze. Aktywny tryb parkowania symbolizuje litera „P” u góry ekranu.

Można aktywować tryb parkowania:

1) W menu urządzenia – wybór Wyl spowoduje wyłączenie trybu parkowania.

Możliwe problemy:

- Gdy poziom naładowania baterii jest niski, kamera włączy się, wykryje niski poziom naładowania i wyłączy się ponownie. Utrzymuj akumulator kamery naładowany. Jeśli kamera jest podłączona do zasilania, nagrywanie nie zostanie zatrzymane po 20 sekundach.
- Kamera może włączyć się, gdy wejdiesz do samochodu, ale kluczyk zapłonu nie zostanie włączony od razu. Jeżeli w okolicy 20 sekundy nagrywania i wyłączania kamery przekreślisz kluczyk w zapłonie, kamera zakończy wyłączenie i nie włączy się ponownie. Włącz kamerę ręcznie.
- Przy włączaniu stacyjki podczas przerwy w nagrywaniu podczas długiego postoju. Jest to konflikt pomiędzy automatycznym wyłączeniem wewnętrznym a automatycznym włączaniem zewnętrznym.

Wykonywanie nagrań i ich ustawienia


Gdy urządzenie jest w trybie Foto (ikona ) , wciśnij przycisk OK, aby wykonać zdjęcie.

Ustawiania parametrów (MENU)

Jednokrotne naciśnięcie przycisku MENU spowoduje przejście do ustawień trybu, a dwukrotne przejście do ustawień urządzenia. Ewentualne kolejne naciśnięcie powoduje przejście z obu ustawień z powrotem do trybu roboczego. Potwierdź poszczególne pozycje, naciskając OK, wybierz opcję W GÓRĘ / W DÓŁ, potwierdź ponownie i wróć, naciskając OK.

- Resolution/Rozdzielczość (12M, 10M, 8M, 5M, 3M, 2M, 1.3M, VGA)
- Continuous shooting/Zdjęcia seryjne (Wyl/Wł) – wykonuje 4 zdjęcia po sobie
- Quality/Jakość (Delikatna/Normalna/Oszczędna) – wyższa jakość oznacza większe pliki
- Sharpness/Ostrość – (Duża/Standardowa/Delikatna) – wyświetlanie krawędzi obrazu
- White Balance/Balans bieli (Automatycznie/Swiatło dzienne/Pochmurno/Żarówka/Lampa fluorescencyjna)
- Color/Kolor (Standardowy/Czarno-biały/Sepia)
- ISO (Auto/100/200)
- Exposure/Ekspozycja (+2...0...-2)
- Anti-Shaking/Stabilizacja obrazu (Wyl/Wł)
- Quick Review/Szybki podgląd (Wyl/2 s/5 s) – wyświetlanie aktualnie wykonanego zdjęcia
- Date Stamp/Datownik – umieszczenie daty/czasu w zdjęciu

Przeglądanie i jego ustawienia

W trybie Przeglądania (ikona filmu reprezentuje nagrania wideo, a ikona  reprezentuje zdjęcia), najpierw zostanie przygotowany ostatnio utworzony plik (nagranie lub zdjęcie). W plikach można poruszać się przyciskami W GÓRĘ / W DÓŁ i wybierać przyciskiem OK. Jeżeli wybrany plik jest nagraniem wideo, jego oglądanie można rozpocząć za pomocą przycisku OK, a podczas odtwarzania przyciski W GÓRĘ/W DÓŁ służą do zmiany głośności. Kolejne naciśnięcie OK zatrzyma odtwarzanie nagrania.

Usuń

W trybie przeglądania można podczas wyświetlania usunąć aktualnie oglądany plik. Naciśnij przycisk MENU i wybierz funkcję USUŃ. W wyświetlonym menu należy wybrać, czy usunąć ten konkretny plik (Usuń bieżący) lub wszystkie pliki wideo i zdjęcia (Usuń wszystko). Swój zamiar potwierdź następnie przyciskiem OK lub zrezygnuj, wybierając Anuluj. Plików chronionych blokadą nie można usunąć bezpośrednio, należy z nich najpierw zdjąć blokadę.

Ochrona

W trybie przeglądania można podczas wyświetlania zabezpieczyć właśnie oglądany plik przed usunięciem systemowym lub ręcznym. Naciśnij przycisk MENU i wybierz funkcję BLOKADA. W wyświetlonym menu wybierz operację: Zabezpiecz bieżący/Odblokuj bieżący/Zabezpiecz wszystkie/Odblokuj wszystkie. Zabłokowane pliki są chronione przed usunięciem, ale ewentualne formatowanie karty spowoduje nieodwracalne usunięcie całej zawartości bez względu na ochronę. Jeżeli chcesz usunąć tylko niektóre chronione pliki, musisz je najpierw odblokować i dopiero potem usunąć. Podobnie można usuwać pliki zabłokowane przez system (przez polecenie czujnika przyspieszenia), najpierw muszą zostać odblokowane.

Ustawienia urządzenia

Ustawienie ogólnych właściwości instrumentu jest drugą opcją obok ustawienia poszczególnych trybów. Aby do nich przejść, naciśnij przycisk MENU, strzałkę w dół oraz OK. Kolejne naciśnięcie spowoduje powrót do trybu roboczego. Potwierdź poszczególne pozycje, naciskając OK, wybierz opcję W GÓRĘ / W DÓŁ, potwierdź ponownie i wróć, naciskając OK.

- LCD screensaver/Wyłączenie LCD: Wyt/3/5/10 min – wyłączenie po określonym czasie (bez kontroli użytkownika) ekranu i pozostawienie pozostałych trybów pracy bez zmian w celu oszczędzania energii i minimalnego odwracania uwagi podczas prowadzenia pojazdu. Naciśnięcie przycisków sterujących powoduje ponowne włączenie ekranu.
- Auto Power Off / Automatyczne wyłączenie: Wyt/1 min/3 min – automatyczne wyłączenie po określonym czasie bezczynności
- Język: wybierz.
- Częstotliwość: 50 Hz/60 Hz -wybierz, aby stłumić migotanie źródeł światła.
- Beep Sound/Sygnal dźwiękowy: Wyt/Wł – dźwięk przycisków
- Data/Czas: przechodzenie pomiędzy pozycjami za pomocą przycisku OK: RR/MM/DD.
- Format: Formatuje kartę pamięci do optymalnego wykorzystania w kamerze. Należy postępować z rozwagą, dane po formatowaniu zostaną nieodwracalnie usunięte. Z tego powodu urządzenia poprosi o potwierdzenie formatowania - potwierdź naciskając TAK lub anuluj naciskając NIE.
- Tryb parkowania – patrz opis poniżej.
- Default Setting/Ustawienia domyślne – przywrócenie ustawień domyślnych kamery poprzez wybranie opcji Ustawienia fabryczne (Potwierdź Tak lub anuluj Nie).
- Version/Version - wyświetla wersję oprogramowania.

3. Rozwiązywanie problemów:

Przeczytaj, zanim skontaktujesz się ze sprzedawcą lub serwisem.

- Nie można wykonywać zdjęć i nagrań.
Sprawdź, czy włożona karta jest sprawna i czy jest na niej wolne miejsce lub czy nie jest zablokowana przed zapisem.
- Nagrywanie samoistnie się zatrzymuje.
Sprawdź, czy włożona karta jest sprawna, sformatuj ją w urządzeniu lub użyj innej karty, zwłaszcza szybszej. Jeśli wyczerpał się limit systemu plików, wybierz dzielenie plików na mniejsze fragmenty.
- Podczas odtwarzania wideo lub fotografii pojawia się komunikat „Błąd pliku”.
Plik jest uszkodzony w związku z błędem medium, spróbuj sformatować kartę lub wymień ją na nową.
- Rozmazany obraz
Sprawdź, czy obiektyw nie jest zanieczyszczony, w razie potrzeby wyczyść go delikatnymi środkami, przeznaczonymi np. do okularów.
- Kolory fotografii nie są wierne nawet przy świetle dziennym.
Sprawdź balans bieli w Ustawieniach.
- Pasy w obrazie
W kadrze jest światło z częstotliwością 50 Hz lub 60 Hz, w zależności od sieci. W celu kompensacji pasów zmień częstotliwość w Ustawieniach.
- Oprogramowanie urządzenia się zawiesiło.
Zrestartuj urządzenie przyciskiem Reset.

4. Dane techniczne

Ekran LCD	2,3", HD, LCD
Obiektyw	Szerokokątny o wysokiej rozdzielczości
Rozmiar wideo	1080P/720P/VGA
Format wideo / kodek	AVI, MJPEG
Rozdzielczość foto	12M/10M/8M/5M/3M/2M/1.3M
Format foto	JPG
Przechowywanie danych	Karta MicroSDHC do 128 GB (nie jest częścią zestawu)
Mikrofon/Głośnik	Wbudowane
Częstotliwość sieci	50 Hz / 60 Hz
Gniazdo USB	USB 2.0
Zasilanie	5 V, 1 A
Akumulator	180 mAh
Wymiary kamery	68 × 33 × 52 mm
Waga kamery	72 g

Uwaga: Zastrzegamy sobie prawo do przyszłych zmian bez uprzedzenia w celu poprawy wydajności lub dostosowania.

Językiem oryginału jest język czeski.

Adres producenta: FAST ČR, a.s., U Sanitánu 1621, Říčany CZ-251 01

WSKAZÓWKI I INFORMACJE DOTYCZĄCE GOSPODARKI ZUŻYTYM OPAKOWANIEM

Zużyte opakowanie należy przekazać na miejsce wyznaczone do składowania odpadu przez lokalny urząd.



USUWANIE ZUŻYTYCH URZĄDZEŃ ELEKTRYCZNYCH I ELEKTRONICZNYCH

Ten symbol umieszczony na produkcie lub w jego dokumentacji przewodniej oznacza, że zużyte urządzenia elektryczne i elektroniczne nie mogą być wyrzucane wraz ze zwykłym odpadem komunalnym. Aby je prawidłowo zutylizować, odnowić lub poddać recyklingowi, przekaż te wyroby do właściwych punktów zbiórki odpadów. W niektórych państwach Unii Europejskiej lub innych krajach europejskich można zwrócić produkt lokalnemu sprzedawcy przy zakupie nowego produktu będącego jego odpowiednikiem. Poprzez prawidłową utylizację tego produktu pomożesz zachować cenne bogactwa naturalne oraz zapobiec potencjalnym negatywnym wpływom odpadów na środowisko naturalne oraz ludzkie zdrowie, które mogłyby być skutkiem nieprawidłowej utylizacji odpadów. Szczegółowych informacji udzieli najbliższy lokalny urząd lub najbliższy punkt zbiórki odpadów. Za nieprawidłową utylizację tego rodzaju odpadów mogą być nakładane kary zgodne z lokalnymi przepisami.

Dotyczy podmiotów gospodarczych z krajów Unii Europejskiej

Chcąc zutylizować urządzenia elektryczne i elektroniczne, zwróć się o potrzebne informacje do sprzedawcy lub dostawcy wyrobu.

Utylizacja wyrobów w krajach spoza Unii Europejskiej

Ten symbol obowiązuje w Unii Europejskiej. Chcąc zutylizować ten wyrób, zwróć się o potrzebne informacje dotyczące prawidłowego sposobu utylizacji do lokalnych urzędów lub sprzedawcy.



Ten produkt spełnia wszelkie podstawowe wymagania dyrektyw UE, które go dotyczą.

Zastrzegamy sobie możliwość dokonywania zmian tekstu, designu i danych technicznych wyrobu bez uprzedzenia.

SENCOR®

PL Warunki gwarancji

Karta gwarancyjna nie jest częścią pakietu urządzenia.

Produkt objęty jest 24 – miesięczną gwarancją, począwszy od daty zakupu przez klienta. Gwarancja jest ograniczona tylko do przedstawionych dalej warunków. Gwarancja obejmuje tylko produkty zakupione w Polsce i jest ważna tylko na terytorium Rzeczypospolitej Polskiej. Gwarancja obejmuje tylko produkty funkcjonujące w warunkach gospodarstwa domowego (nie dotyczy produktów oznaczonych jako „Professional”). Zgłoszenia gwarancyjne można dokonać w autoryzowanej sieci serwisowej lub w sklepie, gdzie produkt został nabyty. Użytkownik jest zobowiązany zgłosić usterkę niezwłocznie po jej wykryciu, a najpóźniej w ostatnim dniu obowiązywania okresu gwarancyjnego. Użytkownik jest zobowiązany do przedstawienia i udokumentowania usterki. Tylko kompletne i czyste produkty (zgodnie ze standardami higienicznymi) będą przyjmowane do naprawy. Usterki będą usuwane przez autoryzowany punkt serwisowy w możliwie krótkim terminie, nieprzekraczającym 14 dni roboczych. Okres gwarancji przedłuża się o czas pobytu sprzętu w serwisie. Klient może ubiegać się o wymianę sprzętu na wolny od wad, jeżeli punkt serwisowy stwierdzi na piśmie, że usunięcie wady jest niemożliwe. Aby produkt mógł być przyjęty przez serwis, użytkownik jest zobowiązany dostarczyć oryginały: dowodu zakupu (paragon lub faktura), podbitej i wypetnionej karty gwarancyjnej, certyfikatu instalacji (niektóre produkty).

Gwarancja zostaje unieważniona, jeśli:

- usterka była widoczna w chwili zakupu;
- usterka wynika ze zwykłego użytkowania i zużycia;
- produkt został uszkodzony z powodu złej instalacji, niezastosowania się do instrukcji obsługi lub użytkowania niezgodnego z przeznaczeniem;
- produkt został uszkodzony z powodu złej konserwacji lub jej braku;
- produkt został uszkodzony z powodu zanieczyszczenia, wypadku lub okoliczności o charakterze sił wyższych (powódź, pożar, wojny, zamieszki itp.);
- produkt wykazuje złe działanie z powodu słabego sygnału, zakłóceń elektromagnetycznych itp.;
- produkt został uszkodzony mechanicznie (np. Wylamany przycisk, upadek, itp.);
- produkt został uszkodzony z powodu użycia niewłaściwych materiałów eksploatacyjnych, nośników, akcesoriów, baterii, akumulatorów itp. lub z powodu użytkowania w złych warunkach (temperatura, wilgotność, wstrząsy itp.);
- produkt był naprawiany lub modyfikowany przez nieautoryzowany personel;
- użytkownik nie jest w stanie udowodnić zakupu (nieczytelny paragon lub faktura), dane na przedstawionych dokumentach są inne niż na urządzeniu;
- produkt nie może być zidentyfikowany ze względu na uszkodzenie numeru serijnego lub plomby gwarancyjnej.

Sprzęt marki Sencor serwisuje **Centralny Serwis FAST Poland Sp. z o.o.** Okres gwarancji wynosi 24 miesiące dla użytkownika domowego, dla firm i instytucji ulega skróceniu do 12 miesięcy od daty zakupu. Prosimy o sprawdzenie szczegółów procedury reklamacyjnej na stronie internetowej <https://www.sencor.pl/serwis> lub kontakt telefoniczny.

Adres producenta:

FAST ČR, a.s., U Sanitasa 1621, Říčany CZ-251 01

Distributor:

FAST POLAND SP. Z O.O., Kwietniowa 36, 05-090 Wypędy, Poland, tel: +48 22 102 16 90,
e-mail: biuro@fastpoland.pl, www.fastpoland.pl

Autoryzowany serwis:

FAST POLAND SP. Z O.O., Kwietniowa 36, 05-090 Wypędy, Poland, tel: +48 22 102 16 90,
e-mail: serwis@fastpoland.pl, www.fastpoland.pl

Językiem oryginalnej wersji instrukcji jest język czeski, pozostałe wersje językowe są tłumaczone.

