

DVB-T2 SET-TOP BOX



- EN ■ User Manual
- CZ ■ Uživatelská příručka
- SK ■ Používateľská príručka
- HU ■ Felhasználói kézikönyv
- PL ■ Podręcznik użytkownika

Informacje dotyczące bezpieczeństwa

ABY ZMINIMALIZOWAĆ RYZYKO POŻARU I PORAŻENIA PRĄDEM ELEKTRYCZNYM, NIE NARAŻAJ URZĄDZENIA NA DZIAŁANIE DESZCZU LUB WILGOCI.



UWAGA
NIEBEZPIECZEŃSTWO PORAŻENIA PRĄDEM
ELEKTRYCZNYM – NIE OTWIERAĆ



UWAGA

Aby zminimalizować ryzyko wybuchu pożaru i porażenia prądem elektrycznym, nie zdejmuj pokrywy (ani panelu tylnego) urządzenia. Wszelkie naprawy należy powierzyć wykwalifikowanym technikom.



Symbol błyskawicy w trójkącie równobocznym ostrzega użytkownika przed obecnością niez izolowanego „niebezpiecznego napięcia” wewnątrz urządzenia, które może mieć intensywność stanowiącą niebezpieczeństwo porażenia prądem elektrycznym.



Symbol wykrzyknika umieszczony w trójkącie równobocznym ostrzega użytkownika o istnieniu zaleceń dotyczących obsługi i konserwacji, znajdujących się w dokumentacji załączonej do urządzenia.



OSTRZEŻENIE

ABY ZMINIMALIZOWAĆ RYZYKO WYBUCHU POŻARU I PORAŻENIA PRĄDEM
ELEKTRYCZNYM, NIE NARAŻAJ TEGO URZĄDZENIA NA ODDZIAŁYWANIE
DESZCZU ANI WILGOCI.



UWAGA

ABY UNIKNĄĆ RYZYKA PORAŻENIA PRĄDEM, UMIEŚĆ SZEROKĄ KOŃCÓWKĘ
WTYCZKI NAD SZEROKIM OTWOREM GNIAZDA I WCIŚNIJ WTYCZKĘ DO
KOŃCA.



Ten symbol oznacza, że urządzenie posiada podwójną izolację pomiędzy niebezpiecznym napięciem sieciowym i częściami dostępnymi dla użytkownika. W przypadku serwisowania należy korzystać wyłącznie z identycznych części zamiennych.

Nie narażaj urządzenia na działanie kapiącej lub pryskającej wody i nie stawiaj na urządzeniu przedmiotów napętnionych cieczami, na przykład wazonów.

Informacje dotyczące bezpieczeństwa

Podczas produkcji niniejszego dekodera zwrócono uwagę nie tylko na spełnienie norm jakości, ale także zagwarantowanie bezpieczeństwa, które jest decydującym czynnikiem podczas projektowania każdego z naszych urządzeń. O zagwarantowanie bezpieczeństwa należy jednak zadbać także samodzielnie. Przeczytaj uważnie ten dokument jeszcze przez instalacją i użyciem dekodera. Niniejszy dokument zawiera ważne informacje, dzięki którym dowiesz się, jak prawidłowo korzystać z dekodera oraz jego akcesoriów.



UWAGA

Aby zminimalizować ryzyko wybuchu pożaru i porażenia prądem elektrycznym, nie zdejmuj pokrywy (ani panelu tylnego) urządzenia. Wszelkie naprawy należy powierzyć wykwalifikowanym technikom.

Dane techniczne

TUNER I KANAŁ	<ul style="list-style-type: none">ZŁĄCZE WEJŚCIOWE VF × 1 (TYP IEC, IEC169-2, ZŁĄCZE TYPU GNIAZDO)PASMO CZĘSTOTLIWOŚCI: 174 MHz ~ 230 MHz (VHF) 470 MHz ~ 862 MHz (UHF)POZIOM SYGNAŁU: -15 ~ -70 dBm
DEKODER <ul style="list-style-type: none">Dekoder videoDekoder audioFORMATY WIDEOWYJŚCIE WIDEOMODULACJA	<ul style="list-style-type: none">MPEG-2 MP@HL, AVC/H.264 HP @L4.1 OBSŁUGA MPEG-4 ASP, HEVC/H.265 HP @L4.1MPEG-1 Layer 1,2/PCM/HE-AAC V1.0 ICE958 SPDIF/Dolby D+ oraz Dolby D4:3/16:9 PRZEŁĄCZALNEHDMI, SCART16QAM, 64QAM, 256QAM
ZŁĄCZA <ul style="list-style-type: none">TUNERHDMIPORT DANYCHSCART	<ul style="list-style-type: none">WEJŚCIE ANTENOWE × 1WYJŚCIE HDMI × 1USB 2.0 × 1DO TV × 1
ŹRÓDŁO ZASILANIA <ul style="list-style-type: none">NAPIĘCIE WEJŚCIOWE	<ul style="list-style-type: none">100-240 V, 50/60 Hz

Uwaga:

Design produktu i parametry techniczne mogą się zmienić bez wcześniejszego uprzedzenia.

Ważne zalecenia dotyczące bezpieczeństwa

Podczas produkcji tego dekodera zwrócono uwagę nie tylko na spełnienie norm jakości, ale także na zagwarantowanie bezpieczeństwa, będące decydującym czynnikiem podczas projektowania każdego z naszych urządzeń. O zagwarantowanie bezpieczeństwa należy jednak zadbać także samodzielnie. Niniejszy dokument zawiera ważne informacje, które nauczą użytkownika prawidłowego korzystania z dekodera oraz jego dodatków tak, aby użytkownik był zadowolony. Prosimy o ich uważne przeczytanie jeszcze przez instalacją i użyciem dekodera.

Instalacja

1. **Przeczytaj instrukcje i przestrzegaj ich** – wszystkie wskazówki dotyczące bezpieczeństwa oraz obsługi przeczytaj jeszcze przed użyciem dekodera. Przestrzegaj wszystkich wskazówek dotyczących użytkowania.
2. **Zachowaj instrukcję** – wskazówki bezpieczeństwa oraz instrukcję obsługi należy zachować do użytku w przyszłości.
3. **Zwróć uwagę na ostrzeżenia** – postępuj zgodnie z wszystkimi ostrzeżeniami podanymi na dekodzie oraz w instrukcji obsługi.
4. **Zasilanie** – ten dekodery jest zasilany z transmittera sieciowego lub z wtyczki zasilacza prądu stałego. Aby zapobiec ryzyku porażenia prądem elektrycznym, zadбай, aby urządzenie było prawidłowo podłączone do gniazda zasilającego.
5. **Źródła zasilania** – do zasilania dekodera można używać wyłącznie źródeł, których parametry odpowiadają wartościom znamionowym podanym na tabliczce panelu dekodera. W razie wątpliwości co do typu źródła zasilania dostępnego w domu lub w biurze, zwróć się do sprzedawcy dekodera lub do elektryka. W przypadku dekodery przeznaczonych do zasilania na baterie lub z innych źródeł energii prosimy o zapoznanie się z instrukcją obsługi.
6. **Przeciążenie** – nie należy przeciążać gniazdka sieciowego i przedłużaczy, gdyż stwarzałoby to zagrożenie wybuchu pożaru lub porażenia prądem. Przeciążone gniazdka sieciowe, przedłużacze, postrzępione kable zasilania, uszkodzone lub popękane izolacje przewodników oraz zepsute włączniki są niebezpieczne i mogą być przyczyną porażenia prądem elektrycznym bądź wybuchu pożaru. Regularnie sprawdzaj przewód, a jeśli jego wygląd świadczy o uszkodzeniu lub pogorszeniu właściwości izolacji, zleć jego wymianę wyspecjalizowanemu technikowi.
7. **Ochrona przewodu zasilającego** – przewody zasilające należy poprowadzić w taki sposób, aby nie można było na nie nadepnąć ani ich uszkodzić poprzez umieszczenie na nich lub przy nich przedmiotów, szczególną uwagę zwróć przy tym na miejsca, wylotu przewodów z dekodera.
8. **Wentylacja** – wycięcia i otwory w obudowie służą do wentylacji mającej na celu zagwarantowanie prawidłowego działania dekodera i ochrony przed przegrzaniem. Otworów tych nie wolno blokować ani zakrywać. Otwory te nie mogą być nigdy blokowane poprzez umieszczenie dekodera na łóżku, kanapie, dywanie lub urządzeniu do ogrzewania powietrza. Dekodera nie ustawiaj w zamkniętych obszarach, takich jak biblioteczki czy regały, jeśli nie zapewniono tam prawidłowej wentylacji lub jeśli byłoby to sprzeczne z instrukcją producenta dekodera.

9. **Akcesoria** – w celu uniknięcia zagrożeń, używaj wyłącznie akcesoriów zalecanych przez producenta niniejszego dekodera.
10. Nie narażaj urządzenia na działanie kapiącej lub pryskającej wody i nie stawiaj na urządzeniu przedmiotów napełnionych cieczami, na przykład wazonów.
Uwaga: Dbaj o bezpieczeństwo podczas korzystania z energii elektrycznej. Urządzenie lub wyposażenie zasilane z sieci elektrycznej i podłączone do niniejszego urządzenia musi być oznakowane certyfikatem na samym urządzeniu i nie może być zmieniane, aby nie doszło do zablokowania funkcji bezpieczeństwa. Może to zminimalizować potencjalne ryzyko porażenia prądem elektrycznym lub wybuchu pożaru. W razie potrzeby skontaktuj się z wykwalifikowanym technikiem serwisowym.
11. **Wyposażenie** – nie umieszczaj tego dekodera na niestabilnym wózku, stojaku, statywie, wsporniku czy stoliku. Dekoder mógłby spaść na ziemię i spowodować poważne obrażenia dzieci lub dorosłych, mógłby też ulec poważnemu uszkodzeniu. Używaj dekodera tylko z wózkiem, podstawką, stojakiem, konsolą lub stołkiem zalecanymi przez producenta lub sprzedawanymi wraz z dekoderelem. Jakikolwiek montaż urządzenia musi być przeprowadzany zgodnie z instrukcjami producenta i przy użyciu wyposażenia montażowego zalecanego przez producenta.
- 11a. W trakcie przemieszczania wózka z dekoderelem zachowaj ostrożność. Szybkie zatrzymanie, użycie nadmiernej siły i nerwowe ruchy mogą spowodować uszkodzenie dekodera.
12. **Uziemienie anteny zewnętrznej** – jeżeli do dekodera podłączona jest antena zewnętrzna lub system kabli, należy zadbać o uziemienie tych elementów, zapewniając w ten sposób należyłą ochronę przed skokami napięcia i powstawaniem wyładowań statycznych. Sekcja 810 krajowej ustawy o urządzeniach elektrycznych (National Electrical Code), ANSI/NFPA Nr 70-1984 (Sekcja 54 kanadyjskiej ustawy o urządzeniach elektrycznych (Electrical Code), Część 1) zawiera informacje o prawidłowym uziemieniu masztu i konstrukcji wsporczej, uziemieniu przewodu zasilającego do ogranicznika przepięć anteny, podłączeniu do elektrod uziemiających i wymaganiach dotyczących elektrod uziemiających.
13. **Linie energetyczne** – zewnętrzny system antenowy nie może się znajdować w pobliżu napowietrznych linii energetycznych, innych elektrycznych obwodów oświetleniowych lub energetycznych, ani też w miejscach, w których na takie linie energetyczne / obwody mógłby spaść. Instalując zewnętrzny system antenowy, należy zachować szczególną ostrożność, aby nie dotknąć tego rodzaju przewodów lub obwodów elektrycznych ani się do nich nie zbliżyć, gdyż mogłoby to mieć skutek śmiertelny. Instalacja anteny zewnętrznej może być niebezpieczna, dlatego powierz ją profesjonalistom zajmującym się montażem anten.

Sposób użycia

14. **Czyszczenie** – przed czyszczeniem wyjmij wtyczkę dekodera z gniazda. Nie należy stosować środków czyszczących w płynie i aerozolu. Do czyszczenia użyj zwilżonej ściereczki.
15. Przedmioty, które mogą dotknąć niebezpiecznych punktów napięcia lub być przyczyną zwarcia części, mogą spowodować pożar lub porażenie prądem elektrycznym. Nie dopuść do polania dekodera jakimkolwiek płynem.

16. **Burza z piorunami** – w celu zwiększenia ochrony dekodera podczas burzy z piorunami lub jeśli urządzenie nie będzie przez dłuższy czas używane, odłącz kabel sieciowy z gniazdka, odłącz też przewód antenowy lub system kabli. Ochronisz w ten sposób dekodery przed uszkodzeniem przez piorun i przepięciem w sieci elektrycznej.

Naprawy

17. **Naprawy** – nie podejmuj się samodzielnej naprawy dekodera, ponieważ otwarcie obudowy / usunięcie pokrywy może cię narażać na kontakt z niebezpiecznym napięciem lub inne zagrożenia. Wszelkie naprawy należy powierzyć odpowiednio wykwalifikowanym technikom serwisowym.
18. **Uszkodzenia wymagające naprawy** – w poniższych sytuacjach należy odłączyć dekodery z gniazdka sieciowego i zlecić naprawę urządzenia wykwalifikowanemu technikowi serwisowemu:
- A. Jeśli dojdzie do uszkodzenia adaptera zasilającego lub kabla zasilania.
 - B. Jeżeli do dekodera przedostała się woda lub przedmioty obce.
 - C. Jeśli dekodery zostały narażone na działanie deszczu lub wody.
 - D. Jeśli obraz nie jest wyświetlany prawidłowo, pomimo przestrzegania instrukcji obsługi.
Nastawiaj tylko elementy sterowania, które są opisane w niniejszej instrukcji obsługi. Nieprawidłowe ustawienie innych elementów sterowania może prowadzić do uszkodzenia, przy czym przywrócenie normalnego działania dekodera często wymaga znacznego zakresu prac wykwalifikowanego technika serwisowego.
 - E. Jeśli dekodery spadły na ziemię lub uszkodzona została jego skrzynka.
 - F. Jeśli dekodery wykazują wyraźną zmianę zachowania, jest to jasny sygnał do naprawy.
19. **Części zamienne** – jeśli konieczne są części zamienne, poproś technika o sprawdzenie, czy użyte części mają takie same cechy bezpieczeństwa, co części oryginalne. Wykorzystanie części zamiennych specyfikowanych przez producenta dekodera ochroni cię przed niebezpieczeństwem powstania pożaru, porażenia prądem elektrycznym lub innymi zagrożeniami.
20. **Kontrola bezpieczeństwa** – po zakończeniu wszelkich prac serwisowych lub naprawy dekodera zleć technikowi serwisowemu zalecaną przez producenta kontrolę bezpieczeństwa w celu potwierdzenia bezpieczeństwa działania dekodera.
21. **Montaż na ścianie lub pod sufitem** – na ścianie lub pod sufitem urządzenie należy montować wyłącznie w określony przez producenta sposób.
22. **Ciepło** – urządzenie musi zostać umieszczone z dala od źródeł ciepła, takich jak np. kaloryfery, urządzenia do ogrzewania powietrza, piecyki czy podobne urządzenia (w tym wzmocniacze) wytwarzające ciepło.

Pilot zdalnego sterowania i baterie

Nie narażaj pilota zdalnego sterowania ani baterii na oddziaływanie bezpośredniego słońca lub źródeł ciepła takich jak np. kaloryfery, wymienniki ciepła, piecyki lub innych urządzeń (łącznie ze wzmocniaczami) generujących ciepło. Urządzenia nie należy pozostawiać w pobliżu otwartego ognia.

Zadbaj o to, aby czujnik nie był narażony na działanie silnego źródła światła (np. słonecznego) ani na działanie światła lamp fluorescencyjnych, które mogą obniżać efektywność i niezawodność zdalnego sterowania.

Pilota zdalnego sterowania ani baterii nie wolno narażać na działanie kapiącej lub pryskającej wody, nie wolno na nim ustawiać przedmiotów napełnionych cieczami, np. wazonów. Chronić pilota przed zmoknięciem, spryskaniem lub polaniem jakąkolwiek cieczą. Nie należy korzystać z niego na dworze. Nieprzestrzeganie tych zaleceń grozi uszkodzeniem pilota zdalnego sterowania lub baterii.

Nie używaj tego urządzenia w pobliżu wody.

Zwróć uwagę na wpływ sposobu likwidacji baterii na środowisko naturalne.

Nieprawidłowe korzystanie z baterii może spowodować wyciek elektrolitu i korozję. Aby pilot działał prawidłowo, należy wykonywać poniższe instrukcje:

- Baterie należy umieszczać zawsze zgodnie z zaznaczoną biegunowością.
- Nie należy ładować, ogrzewać, otwierać i zwierać baterii.
- Baterii nie wolno wrzucać do ognia.
- Wyładowanych baterii nie należy pozostawiać w pilocie.
- Nie należy łączyć ze sobą różnych typów baterii ani też baterii starych i nowych.
- Jeśli pilot nie będzie używany przez dłuższy czas, należy wyjąć z niego baterie, aby zapobiec uszkodzeniom wskutek wycieku elektrolitu.
- Jeśli pilot nie działa prawidłowo lub jeśli zmniejszył się zasięg pilota, wszystkie baterie wymień na nowe.
- W przypadku wycieku elektrolitu z baterii, zleć wyczyszczenie pilota w autoryzowanym serwisie.

Sterowanie w trybie standardowym

Opcje skrótów z pilota zdalnego sterowania:

ZIELONY przycisk – cykliczne przełączanie rozdzielczości 576i, 576p, 720p, 1080i, 1080p.

ŻÓŁTY przycisk – cykliczne przełączanie współczynnika proporcji Auto, 16:9 Wide Screen, 16:9 Pillar Box, 16:9 Pan Scan, 4:3 Letter Box, 4:3 Pan Scan, 4:3 Full

NIEBIESKI przycisk – wejście do przeglądu timera

Pilot zdalnego sterowania



1. **STANDBY** (Tryb czuwania)
(Włączenie TV lub jego przetączenie w tryb czuwania)
2. **PLAY** (Odtwarzanie)
3. **PAUSE** (Pauza / Aktywacja funkcji przesunięcia czasu)
4. **TV/RADIO** (TV/radio)
(Przetączenie pomiędzy trybem telewizora i radia)
5. **MEDIA** (Media)
(Otwarcie menu Record (Nagrywanie))

6. **CZERWONY/ZIELONY/ŻÓŁTY/NIEBIESKI przycisk**
(Do funkcji interaktywnych / Przyciski funkcji zawarte menu)
7. **EPG** (Elektroniczny przewodnik po programach)
(Otwarcie menu elektronicznego przewodnika po programach)
8. **Przycisk OK**
(Potwierdzenie wyboru w menu)
9. **Kursor / CH+,-** (Poprzedni/Następny kanał) / VOL+,- (Zwiększanie/Zmniejszanie głośności)
(Kursor: Przyciski nawigacji wykorzystywane do poruszania się po pozycjach menu)
(CH+/-: Poprzedni/Następny kanał)
(VOL+/-: Zwiększenie/Zmniejszenie głośności)
10. **Menu** (Menu)
(Otwarcie i zamknięcie ekranu menu)
11. **Search backward/forward**
(Wyszukiwanie wstecz/do przodu)
12. **MUTE** (Wyłączanie/włączanie dźwięku)
13. **Przyciski numeryczne**
(Do wprowadzania wartości numerycznych i wyboru kanału poprzez bezpośrednie wprowadzenie jego numeru)
14. **TTX** (Teletext – otwarcie usług interaktywnych)
15. **STANDBY** (Tryb czuwania)
(Włączenie STB lub jego przetączenie w tryb czuwania)
16. **RECORD** (Nagrywanie)
(Nagrywanie programu TV)
17. **STOP** (Zatrzymanie)
(Zatrzymanie odtwarzania lub nagrywania programu)
18. **FAV** (Ulubione)
(Otwieranie listy ulubionych)
19. **AUDIO** (Dźwięk)
(Wybór trybu dźwięku i ścieżki dźwiękowej)
20. **BACK** (Wstecz)
(Przetączenie na poprzedni kanał)
21. **EXIT** (Wyjście z menu)
22. **INFO** (informacje)
(Naciśnij, aby wyświetlić informacje o aktualnym kanale)
23. **Previous/Next** (Poprzedni/Następny)
24. **SUBTITLE** (Włączanie/wyłączanie napisów)

Tryb uczenia przycisków programowalnych

1. Aby wejść w tryb nauki, należy nacisnąć przycisk "SET" w obszarze TV CONTROL i przytrzymać go przez 3 sekundy (aż dioda LED intensywnie się zaświeci).
2. Naciśnij niebieski przycisk "POWER" inteligentnego pilota (dioda LED zacznie powoli migać).
3. Skieruj pilota telewizora bezpośrednio, z odległości 3-5 cm, na inteligentnego pilota.
4. Wciśnij i przytrzymaj przez około 3 sekundy przycisk "POWER" na pilocie telewizora (dioda LED zacznie szybko migać) do czasu gdy dioda przestanie migać (nauka zakończyła się pomyślnie).
5. Powtórz kroki 2-4, aby nauczyć pilota innych poleceń (INPUT, VOL-, VOL+).
6. Aby wyjść z trybu nauki i zapisać wyuczone kody, należy krótko nacisnąć przycisk "SET" (dioda LED zgaśnie).

Zaczynamy

Przy pierwszym użyciu tego STB pojawi się menu „Installation Guide” (Instrukcja instalacji). Naciskaj przyciski kursora, aby ustawić opcje Language (Język), Country (Kraj).



Następnie wybierz Antenna Power (Zasilanie anteny 5V), FTA (tylko niepłatne stacje). Naciśnij przycisk „OK”, aby zapisać i rozpocząć wyszukiwanie kanałów. Poczekaj na pełne zakończenie procesu i zapisanie w pamięci. Duplikaty identycznych programów mogą być zapisywane tylko raz, w zależności od konkretnych parametrów nadawcy.

Uwagi praktyczne:

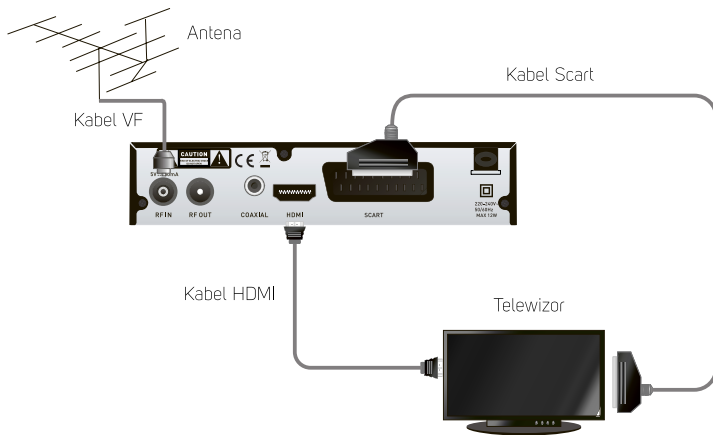
Podczas odbioru dostrojonego programu można sprawdzić jakość jego odbioru, naciskając dwa razy przycisk INFO. Pojawią się informacje techniczne dotyczące odbieranego multipleksu, w którym znajduje się wiele kanałów telewizyjnych (5–15). Zostaną również wyświetlone 3 wskaźniki: Siła (Strength) powinna wynosić 60–100 %, pozostałe dwa parametry (BER i Jakość) powinny być maksymalnie pełne, całkowicie po prawej stronie. Niższe, a zwłaszcza niestabilne, wartości mogą oznaczać sporadyczne lub stałe zaniki odbioru, trudne warunki itp. W takim przypadku należy poprawić/zmodernizować antenę.

Podłączenie systemu

Informacje ogólne

Istnieje wiele różnych typów telewizorów i innych urządzeń, które można podłączyć do tego STB. W niniejszym podręczniku podano najczęstsze sposoby podłączenia urządzeń.

Podłączenie telewizora



Uwaga: Kabel HDMI podłączaj wyłącznie do wyłączzonego odbiornika (świeci czerwony wskaźnik Standby)

Obsługa

Przetwarzanie kanałów

Do dyspozycji są trzy sposoby wyboru kanału – przez przeglądanie list kanałów, przez wybór przy pomocy numeru oraz przez wybór z listy kanałów na ekranie.

1. Przeglądanie listy kanałów:
Aby poruszać się po liście kanałów, wciśnij na pilocie przycisk strzałki w górę lub w dół.
2. Wybór przy pomocy liczby:
Wprowadź numer kanału bezpośrednio, wciskając przyciski numeryczne i wciśnij przycisk „OK”, aby wybrać dany kanał.
3. Wybór z listy kanałów na ekranie:
Wybrany numer kanału można także wybrać bezpośrednio z listy kanałów na ekranie przy pomocy strzałek GÓRA/DÓŁ i potwierdzając „OK”. Listę tę wyświetla się w celu wyboru grupy ulubionych kanałów, przez wciśnięcie przycisku „OK” i ewentualnie strzałek LEWO i PRAWO. Szczegółowe informacje znajdują się w części „Zarządzanie kanałami” w niniejszym podręczniku.

Elektroniczny przewodnik programowy (EPG)

1. Naciskając przycisk „EPG” otwórz menu EPG (Elektroniczny przewodnik po programach).
2. Przez wciśnięcie przycisków kursora przetącz między listą kanałów, planem wydarzeń wybranego kanału.
3. Naciśnij przycisk „W LEWO/W PRAWO”, aby przetaczać między oknami kanałów i programów telewizyjnych.
4. Tylko w oknie programów: Naciśnij OK aby wyświetlić informacje dotyczące aktualnego programu telewizyjnego na danym kanale.
5. Tylko w oknie programów: Naciśnij przycisk "CZERWONY", aby ustawić timer zdarzeń na Nagrywanie PVR lub Przypomnienie PLAY.
6. Naciskaj strzałki „ZIELONE” i „ŻÓLTE”, aby poruszać się między dniami.
7. Tylko w oknie programów: Wciśnij przycisk „OK”, aby wyświetlić informacje o wybranym wydarzeniu.
8. Aby powrócić do poprzedniego menu, wciśnij przycisk „EXIT”.

Strzałki – poruszanie się po kanałach i programach.

Naciśnij przycisk „NIEBIESKI”, aby przejść do opcji Zarządzanie rezerwacjami, gdzie można zarządzać wcześniej utworzonymi wydarzeniami lub dodawać nowe.



Menu główne

Menu główne służy do ustawiania parametrów odbioru, zaawansowanych funkcji oraz zarządzania kanałami. Aby wejść do menu, naciśnij przycisk MENU. W obszarze jego kategorii poruszaj się za pomocą klawiszy W LEWO I W PRAWO, do kategorii wejdiesz wciskając OK. W obrębie kategorii użyj przycisków W GÓRĘ i W DÓŁ do przechodzenia pomiędzy poszczególnymi elementami.

Jeśli element ma do ustawienia wartości oznaczone przed i za bieżącą wartością strzałkami, do przetaczania tych wartości użyj strzałek W LEWO i W PRAWO na pilocie zdalnego sterowania. Aby wejść do elementów z wieloma wartościami (np. rozdzielczość, lista krajów) lub podmenu, należy nacisnąć OK.



Za pomocą przycisku EXIT (lub MENU) możesz wyjść z bieżącego poziomu ustawień i przejść do wyższego poziomu. Jeśli podczas opuszczania urządzenia któreś z ustawień muszą zostać zapisane osobno (np. ustawienie timera), urządzenie wyświetli komunikat z prośbą o zatwierdzenie. Zapis potwierdza się wciskając OK, ustawienie można anulować za pomocą przycisku Anuluj.

Uwaga dotycząca terminologii:

"Program" to pojedyncza, spójna część transmisji określona przez jej początek, czas trwania i koniec. W języku angielskim zazwyczaj "Program", w terminologii technicznej "Event".

„Kanał” (Channel) to ciągła seria programów określonego nadawcy, w przypadku telewizji nazywana Programem (kanałem telewizyjnym), w przypadku radia nazywana Stacją radiową (po angielsku „Radio Channel”).

„Kanał RF” (RF Channel) to transmisja charakteryzująca się znormalizowaną liczbą lub częstotliwością nośną w MHz (np. kanał radiowy nr 40 lub 626 MHz), która zawiera wiele kanałów cyfrowych.

Ustawianie kanałów

Edycja kanału

Ta opcja umożliwia zarządzanie listami kanałów. W podmenu wybierz tryb za pomocą przycisków numerycznych 1-5 – jego oznaczenie podświetli się na niebiesko. Kolejne wciśnięcie przycisku numerycznego spowoduje wyjście z trybu, a niebieskie oznaczenie trybu zmieni kolor na szary. Po liście można się poruszać za pomocą przycisków DO GÓRY/NA DÓŁ. Naciśnij OK, aby wybrać określony kanał do edycji zgodnie z wybranym trybem. W ramach trybu możesz wybrać wszystkie kanały za pomocą CZERWONEGO przycisku. Tego samego przycisku możesz użyć również, gdy chcesz zbiorczo odznaczyć wszystkie wcześniej zaznaczone kanały – w takim przypadku naciśnij dwukrotnie CZERWONY przycisk. Edycję możesz przeprowadzić w wielu trybach, takich jak usuwanie czy przewijanie. Po dokonaniu wszystkich zmian naciśnij EXIT i zatwierdź ich zapisanie. Jeśli nie zapiszesz zmian, zostaną one utracone. Za pomocą ZIELONEGO przycisku możesz zmienić nazwę kanału.



Lista trybu edycji:

- 1. Del (Usuń)** – po włączeniu trybu zaznacz wybrany kanał do usunięcia przyciskiem OK – obok niego pojawi symbol krzyżyka. Możesz zaznaczyć większą liczbę kanałów.
- 2. Move (Przenieś)** – po włączeniu trybu wybierz wybrany kanał do przeniesienia za pomocą przycisku OK, obok niego pojawi się symbol. Jeśli chcesz przenieść wiele kanałów naraz, zaznacz je za pomocą ZIELONEGO przycisku. Następnie za pomocą przycisków strzałek W GÓRĘ / W DÓŁ przenieś je w inne miejsce na liście i ponownie naciśnij OK, aby umieścić je pod wybraną pozycją.
- 3. Skip (Pomiń)** – po włączeniu trybu zaznacz wybrany kanał do pominięcia przyciskiem OK – pojawi się obok niego symbol. Kanał ten nie będzie widoczny na aktualnej liście, nie zostanie on jednak usunięty. Później możesz ponownie anulować jego pominięcie. Seria numerów kanałów na aktualnej liście nie zostanie przerwana – numeracja ulegnie przesunięciu.

4. Lock (Blokada) – po włączeniu trybu i wprowadzeniu hasła, zaznacz wybrany kanał do zablokowania za pomocą przycisku OK – pojawi się przy nim symbol blokady. Tak zaznaczony kanał będzie w aktualnym trybie zabezpieczony za pomocą twojego hasła, do aktywacji konieczne będzie jego wprowadzenie.

5. Fav (Ulubione) – po włączeniu trybu, zaznacz za pomocą przycisku OK wybrany kanał, aby dodać go do jednej listy (lub kilku list) ulubionych kanałów. Po naciśnięciu pojawi się lista ulubionych grup kanałów (np. Filmy, Wiadomości, Sport itp.). Można również wskazać przypisanie do więcej niż jednej grupy. Po wyjściu z listy grup za pomocą przycisku EXIT, przy liście pojawi się symbol serca.

Uwaga: podczas normalnej pracy między grupami kanałów można przechodzić za pomocą przycisków strzałek W LEWO/W PRAWO. Odpowiednie zestawienie grup ulubionych może znacznie uprościć korzystanie z odbiornika w trakcie odbierania wielu kanałów, obszernych list.

Elektroniczny przewodnik po programach EPG

Opcja ta pełni tę samą funkcję, jak opisany powyżej przycisk EPG na pilocie zdalnego sterowania.

Sortowanie kanałów

Dla dużych list kanałów można wprowadzić sortowanie na podstawie wybranych właściwości: LCN, Częstotliwość, ID usługi, Nazwa usługi. Wybór zależy zawsze od informacji uzyskanych w ramach transmisji cyfrowej.

LCN

Logiczna numeracja kanałów to system stałego przypisywania numerów kanałów w oparciu o wybór operatora. To rozwiązanie jest stosowane zwłaszcza w przypadku telewizji kablowych. W transmisjach naziemnych występuje ono tylko w kilku krajach. Jeśli opcja ta jest włączona i transmisji brakuje informacji, numerowane są kanały od 800.

Aktualizacja kanałów

Włącz lub wyłącz aktualizację kanałów na podstawie informacji z transmisji. Takie aktualizacje są od czasu do czasu przeprowadzane przez operatora.

Zmiana głośności

Głośność można ustawić zbiorczo (wspólna głośność dla wszystkich kanałów, zalecane) lub dla Kanałów (tylko w przypadku znacznych różnic głośności między kanałami).

Ustawienia obrazu



Proporcje stron

Jeżeli posiadasz telewizor szerokokątny, który odbiera wszystkie komunikaty z interfejsu HDMI, ustaw Auto. W przeciwnym razie ustaw odpowiedni sposób przetwarzania obrazu 16:9

Rozdzielczość

Ustaw odpowiednią rozdzielczość na podstawie parametrów twojego telewizora. Przejdź od niższych do najwyższych wartości. Nowy wybór musisz potwierdzić, w przeciwnym razie przywrócona zostanie wcześniejsza rozdzielczość. Procedura ta zapobiega utracie obrazu związanej ze zbyt wysoką rozdzielczością.

Format TV

Wyboru możesz dokonać pomiędzy NTSC i PAL, zależnie od systemu w twojej lokalizacji.

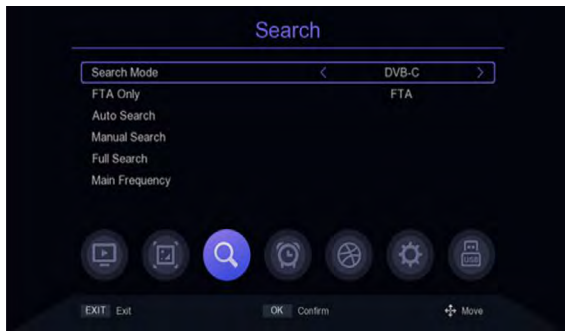
TV Scart

Wybierz system kolorów (tylko dla wyjścia SCART), CVBS jest bardziej kompatybilny, RGB jest dokładniejszy, ale też bardziej złożony.

Ustawienia panelu

W menu ustaw jasność panelu, wyświetlanie numeru kanału lub godziny oraz wyświetlanie godziny w trybie Standby.

Wyszukiwanie



Tryb wyszukiwania

Do wyboru masz DVB-T2 lub kablową DVB-C.

Wszystkie lub Bezpłatne – tylko FTA

Wybierz, czy chcesz dostroić wszystkie kanały, czy tylko ogólnodostępne, bezpłatne (FTA).

Automatyczne wyszukiwanie

Przed rozpoczęciem zostaniesz poproszony o usunięcie wszystkich wcześniej ustawionych kanałów i automatyczne ponowne dostrojenie całego pasma do parametrów określonych powyżej.

Wyszukiwanie ręczne

DVB-C: aby ręcznie znaleźć określony kanał, wyszukaj jego parametry zgodnie z danymi operatora. Wprowadź Częstotliwość, ewentualnie Szybkość transmisji symboli i modulację QAM. Określ, czy na tej częstotliwości mają być wyszukiwane inne powiązane kanały operatora zgodnie z tabelą NIT. Następnie naciśnij Start.

Dla DVB-C istnieje również opcja przeszukiwania większego zakresu częstotliwości poprzez wybranie opcji Wyszukaj wszystko.

DVB-T2: na podstawie informacji o kanałach naziemnych w okolicy, ustaw najlepiej numer kanału radiowego – jego częstotliwość i szerokość pasma zostaną przypisane automatycznie zgodnie ze standardem. Następnie naciśnij Start.

Kraj

Wybierz właściwy kraj, w którym odbierasz kanały, aby ustawić odpowiedni plan częstotliwości i inne parametry.

Zasilanie anteny 5 V

Jeśli posiadasz aktywną antenę wyposażoną we wzmacniacz z zasilaniem 5 voltów przez kabel antenowy, ustaw tę opcję na WŁ. W innym wypadku zostaw ją na WYŁ.

Ustawienia czasu



Region i czas

Wybierz sposób wprowadzania czasu – w trybie Ręczny wybierz Region i strefę czasową. W przypadku wybrania DVB, dokładny czas zostanie wczytany automatycznie z transmisji (zalecane). Czas automatyczny zależy od dokładności transmisji i jej operatorów. W przypadku czasu DVB aktualnego czasu nie można wprowadzać ręcznie.

Czas letni: Wybierz na podstawie aktualnych okoliczności. Niektórzy operatorzy stosowną informację dodają do transmisji.

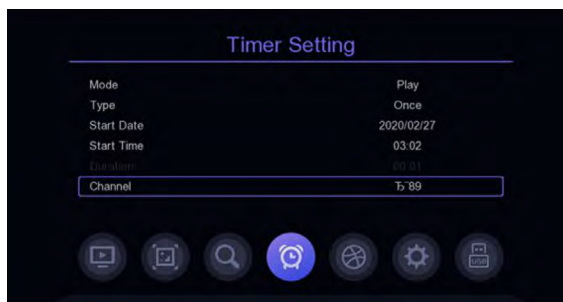
Tryb uśpienia

Wybierz, po ilu godzinach braku aktywności użytkownika odbiornik ma się wyłączyć. Tę funkcję możesz również całkowicie wyłączyć za pomocą opcji WYŁ.

Ustawienia zegara

Naciśnij ZIELONY przycisk, aby ustawić timer przetączenia na określony kanał o określonej godzinie, poprzez wybór opcji Odtwarzaj. Możesz również wybrać PVR w celu nagrywania określonego kanału przez określony czas. Po ustawieniu odpowiednich wartości naciśnij przycisk EXIT i zatwierdź zapisanie ustawionych wartości, wybierając OK. Ustawione timery możesz pojedynczo usuwać za pomocą CZERWONEGO przycisku lub edytować za pomocą ŻÓŁTEGO przycisku. Wszystkie timery skasujesz NIEBIESKIM przyciskiem.

Całkowita liczba timerów to 8.



Automatyczne włączanie i wyłączenie

Możesz pozostawić w pełnym zakresie sterowanie ręczne, wybierając opcję Wyłączone lub włączyć niektóre funkcje, wprowadzając określony czas. Funkcja ta wymaga prawidłowego wprowadzenia czasu i, w razie potrzeby, aktualizacji czasu z transmisji.

Opcje



Język menu OSD

Wybierz jeden z dostępnych języków odbiornika.

Język EPG

Zalecamy pozostawić na Wszystko, co spowoduje wgranie definicji języka z transmisji. Jeśli nie przyniesie to pożądaných rezultatów, język wybierz ręcznie spośród dostępnych.

Język napisów

Ustaw na określony język, aby wyszukać dopasowanie do napisów transmisji – zależy to od konkretnej transmisji. Wyświetlanie napisów można też wyłączyć naciskając WYŁ.

Język teletekstu

Pozostaw opcję Auto, aby wyszukać dopasowanie do nadawanego teletekstu – zależy to od konkretnej transmisji. Jeśli nie przyniesie to pożądaných rezultatów, język wybierz ręcznie spośród dostępnych.

Pierwszy język ścieżki audio

Wyszukiwane jest dopasowanie do języka transmisji – jeśli zostanie znalezione, ścieżka audio jest wybierana podczas oglądania danego kanału.

Drugi język ścieżki audio

Jeśli nie zostanie znalezione dopasowanie z pierwszym językiem ścieżki audio, wyszukiwany jest drugi język.

Digital Audio

Cyfrowe wyjście audio jest wprowadzane w liniowym formacie PCM (największa kompatybilność), oryginalnym formacie z transmisji (Bypass) lub zgodnie z informacjami z transmisji (Auto).

Zapamiętywanie audio

Zapisuje lokalizację ścieżki dźwiękowej. Zależy od transmisji oraz identyfikacji ścieżki dźwiękowej.

Audiodeskrypcja

Jeśli nadawana jest audiodeskrypcja (zwykle oznaczona AD dla danego programu), można ją włączyć, wybierając WŁ. Można również ustawić proporcje oryginalnego dźwięku oraz opisy audio (AD Volume Offset).

Wyłącz po nagraniu

Wybierz WŁ, jeśli nie chcesz, by odbiornik pozostał włączony po skończeniu nagrywania.

HDMI CEC

HDMI CEC to system wzajemnego sterowania różnymi urządzeniami podłączonymi za pomocą kabla HDMI. Jeżeli masz inne urządzenie wyposażone w funkcję HDMI CEC, sprawdź, które funkcje będą działać razem (włączanie, wyłączenie, głośność, wybór kanału itp.), używając pilota zdalnego sterowania innego urządzenia. Nie gwarantujemy bezbłędnej współpracy między różnymi urządzeniami.

System



Blokada rodzicielska

Wprowadź oryginalne hasło „000000” i ustaw wiek 4-18 lat, który będzie wyszukiwany podczas transmisji. Jeśli nadawany jest program przeznaczony dla osób starszych, urządzenie uniemożliwi jego odbiór do czasu wprowadzenia hasła.

Ustawianie blokady

Możesz ustawić Blokadę menu, Blokadę kanału lub zmienić hasło fabryczne „000000” na swoje własne hasło. Jeśli zapomnisz swojego hasła, do ustawienia nowego hasła możesz wykorzystać hasło uniwersalne „876543”

Ustawienia fabryczne

Użyj niniejszej funkcji, jeśli chcesz usunąć wszystkie ustawienia i zresetować odbiornik do ustawień fabrycznych. W tym celu musisz podać hasło.

Informacje systemowe

Wyświetla informacje o sprzęcie i oprogramowaniu odbiornika.

Aktualizacja oprogramowania

Jeśli otrzymasz zatwierdzoną aktualizację oprogramowania od producenta, za pomocą tej opcji możesz ją zainstalować. Wybierz rodzaj i lokalizację zależnie od instrukcji określonych dla danej aktualizacji, a następnie uruchom aktualizację za pomocą opcji Start. **NIE WYŁĄCZAJ URZĄDZENIA!** Zadbaj o to, by zasilanie w trakcie aktualizacji nie zostało przerwane. Po aktualizacji konieczna będzie ponowna instalacja urządzenia.

Tryb uruchamiania

Wybierz stan po podłączeniu urządzenia do zasilania, np. po zaniku dostawy prądu między Włączone, Stan czuwania (Standby) lub Ostatni stan.

USB

Po podłączeniu zewnętrznego urządzenia pamięci masowej (Mass Storage Device) do portu USB uzyskasz dostęp do funkcji Time Shift / Record (Przesunięcie czasu / Nagrywanie) dla nadawanego programu.

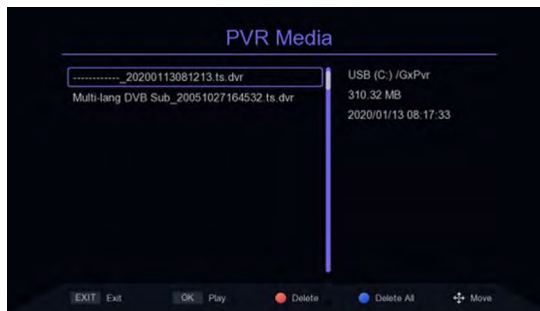
Uwaga: Do nagrywania lub funkcji przesunięcia czasu używaj dysku USB 2.0. Do funkcji przesunięcia czasowego i nagrywania potrzebne jest urządzenie USB o większej pojemności (> 2 GB). Do zasilania dysku twardego należy użyć własnego zasilacza. Dysk musi być wystarczająco szybki i bez awarii, wymaganą prędkość określa prędkość transmisji danego kanału. Jeśli prędkość jest niewystarczająca, nagraniu będą towarzyszyć zakłócenia lub stanie się ono bezużyteczne. Pamięci flash są mniej odpowiednie niż dyski twarde ze względu na bardziej ograniczony czas niezawodnego działania.

Multimedia

Ta opcja otwiera możliwość odtwarzania po podłączeniu kompatybilnej pamięci USB z plikami. Następnie wybierz zwykły widok PLIK, WIDEO, MUZYKA lub OBRAZ. Określony typ pliku możesz wyświetlić otwierając dysk USB (C:). Odtwarzaniem steruje się za pomocą klawiszy pilota: OK, PLAY, PAUSE, STOP.

Nagrania PVR

Jeśli już dokonaliś zapisu audycji na dysk USB, ta opcja wyświetli ich listę. Naciśnij OK, by odtworzyć wybrane nagranie. Dane nagranie można usunąć za pomocą CZERWONEGO przycisku, wszystkie nagrania można skasować za pomocą NIEBIESKIEGO przycisku.



Uwaga: Do listy nagrań można wejść w trakcie standardowej eksploatacji urządzenia za pomocą przycisku MEDIA.

Ustawienia PVR

Przesunięcie czasu:

Wybierz Wł., aby aktywować opóźnienie czasowe podczas oglądania programu po naciśnięciu przycisku PAUSE. Jeśli przesunięcie czasowe nie jest aktywowane, naciśnięcie przycisku PAUSE spowoduje wyłączenie obrazu.

Długość nagrania:

Ustaw wybraną długość nagrywania po wciśnięciu przycisku REC, np. 2 godziny.

Nadpisywanie PVR:

Włącz lub wyłącz nadpisywanie z przesunięciem czasowym w przypadku braku miejsca w pamięci USB.

Informacja o repozytorium:

Wyświetla całkowitą pojemność oraz wolne miejsce w pamięci USB. Jeśli na dysku znajduje się wiele partycji, za pomocą ZIELONEGO przycisku można określić, która zostanie wykorzystana na PVR. Partycję można sformatować za pomocą CZERWONEGO przycisku.

UWAGA! Formatowanie powoduje nieodwracalne skasowanie całej zawartości dysku!



Przesunięcie czasu/nagrywanie

Time Shift (Przesunięcie czasu)

Funkcję Time Shift (Przesunięcie czasu) można uruchomić w trybie oglądania nadawanego programu, naciskając przycisk „PAUSE”, jeżeli funkcja ta jest aktywowana w ustawieniach MENU/USB/PVR. Po uruchomieniu funkcji na krótko pojawi się okienko informacyjne. Podczas przesunięcia czasu, oglądanie może być kontrolowane za pomocą przycisków PLAY (rozpoczyna odtwarzanie w miejscu, w którym zostało wcześniej wstrzymane) i PAUSE (wstrzymuje odtwarzanie – audycja jest nadal nagrywana w tle). Przesunięcie w ramach aktualnie nagrywanego programu można przyspieszyć za pomocą przycisków FORWARD/BACKWARD. Można również znaleźć określone miejsce na osi czasu – wyświetlimy je wciskając przycisk INFO „i”. Na osi czasu przemieszczamy się za pomocą strzałek W LEWO/W PRAWO, znalezione miejsce uruchamiamy wciskając OK. Aby zatrzymać funkcję TimeShift (Przesunięcie czasu), wciśnij przycisk „STOP”, zakończenie potwierdź przyciskiem OK.

Record (Nagrywanie)

Natychmiastowe nagrywanie podczas normalnego oglądania nadawanego programu uruchamia się naciskając przycisk "RECORD". Wstępnie wybrana długość nagrywania zależy od ustawień w menu PVR. Naciśnij przycisk STOP i potwierdź przyciskiem OK zakończenie nagrywania.

Nagrywanie na podstawie ogólnego timera – timer można ustawić w MENU/Czas/ Ustawienia timera. W ustawieniach timera wybierz PVR. Ustaw odpowiednie wartości, naciśnij przycisk EXIT i potwierdź zapisanie ustawionych wartości, za pomocą OK. Ustawione timery możesz pojedynczo usuwać za pomocą CZERWONEGO przycisku lub edytować za pomocą ŻÓŁTEGO przycisku. Wszystkie timery skasujesz NIEBIESKIM przyciskiem.

Nagrywanie na podstawie EPG to najprostszy tryb timera, ponieważ niezbędne dane są wypełniane przez odbiornik zgodnie z informacjami z towarzyszącego cyfrowego strumienia informacji o programach wyświetlanych przez system EPG. Po wyświetleniu EPG wyszukaj

żądaną kanał w lewym oknie i program w prawym oknie. Naciśnij CZERWONY przycisk Rezerwacja, sprawdź wprowadzone dane i naciśnij EXIT. Potwierdź zapisanie tych wartości naciskając OK. Przy wybranym programie pojawi się czerwone kółko.

Uwaga: Jeżeli po wejściu do trybu nie wybrano PVR, a jedynie Odtwarzanie, obok programu pojawi się zielone kółko.

Odtwarzanie multimedialnych

Menu główne odtwarzania multimedialnych

Zapewnij, aby do portu USB było podłączone urządzenie zewnętrzne do zapisu danych.

1. Aby otworzyć menu główne, wciśnij przycisk „MENU”.
2. Naciśnij przycisk „W LEWO” lub „W PRAWO”, aby podświetlić USB, naciśnij OK, aby wybrać „Multimedia”.
3. Naciśnij przycisk „DO GÓRY” lub „W DÓŁ”, by wybrać podstawowy widok Pliki, Wideo, Muzyka lub Obrazy. Określony typ wyświetlisz wciskając OK i otwierając dany dysk USB (C:). Odtwarzaniem steruje się za pomocą klawiszy pilota: OK, PLAY, PAUSE, STOP.
4. Aby zakończyć, naciśnij przycisk „EXIT” albo „MENU”.

Media Playback (Odtwarzanie multimedialnych)

Ta funkcja umożliwia odtwarzanie plików multimedialnych z urządzenia podłączonego do portu USB.

Podczas odtwarzania za pomocą przycisku OK można wyświetlić okno informacji i sterowania. W nim znajdują się podstawowe informacje o odtwarzanym pliku oraz menu sterowania (przewijanie, pauza, ustawienia, informacje) w zależności od typu odtwarzanego pliku.

Na dostępne funkcje przy wyświetlonym oknie przemieszczasz się naciskając „W DÓŁ”, następnie pomiędzy funkcjami przetaczasz się naciskając „W LEWO” i „W PRAWO”.

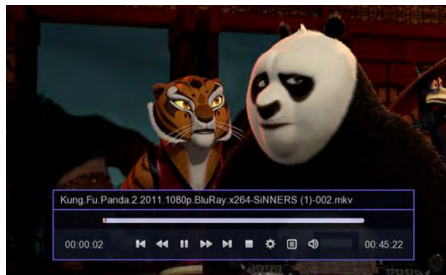
Pliki:

Ta opcja wyświetla wszystkie pliki na dysku. Po naciśnięciu OK, pliki multimedialne są odtwarzane, w przypadku pozostałych wyświetlany jest komunikat błędu. Istnieje możliwość odtwarzania plików tak jak w innych opcjach WIDEO, MUZYKA, ZDJĘCIA, z tą różnicą, że są one widoczne jednocześnie.

Przy tej opcji przeglądanie zdjęć można połączyć z odtwarzaniem muzyki w tle. Najpierw uruchom muzykę z folderu z muzyką MP3, a następnie włącz przeglądanie zdjęć JPG z folderu fotografii na tym samym dysku. Muzyka jest odtwarzana do czasu wyjścia z wybranego dysku USB (C:) lub jego zatrzymania.

Wideo:

Wśród przydatnych funkcji znajdują się Ustawienia (symbol kota zębatego), które dają możliwość przejścia do określonego czasu odtwarzania, wybór ścieżki dźwiękowej spośród dostępnych, ustawienie powtarzania oraz zmianę proporcji ekranu, jeśli jest dostępna. Ponadto można wyświetlić informacje o pliku.



Uwaga: po zatrzymaniu odtwarzania pliku, np. filmu, i jego ponownym uruchomieniu, odtwarzacz proponuje wznowienie odtwarzania od miejsca, w którym zostało ono przerwane. Opcję tę można potwierdzić, naciskając przycisk OK lub anulować i rozpocząć odtwarzanie od początku.

Muzyka:

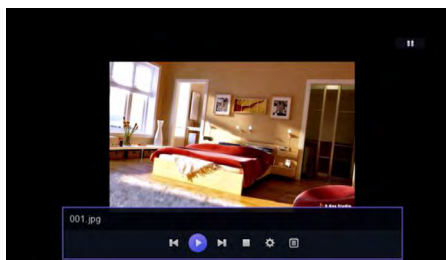
Wśród przydatnych funkcji znajdują się Ustawienia (symbol kota zębatego), które umożliwiają ustawienie powtarzania oraz sposobu wyświetlania i kodowania tekstów, jeśli są dostępne. Ponadto można wyświetlić informacje o pliku.



Uwaga: muzyka jest odtwarzana do czasu wyjścia z wybranego dysku USB (C:) lub jej zatrzymania. Na danym dysku można dalej wybierać inną muzykę do odtwarzania w tle – uruchamia się ona po naciśnięciu przycisku OK na danym pliku.

Obraz:

Wśród przydatnych funkcji znajdują się Ustawienia (symbol kota zębatego), które umożliwiają ustawienie powtarzania i czasu trwania wyświetlania pojedynczego zdjęcia. Ponadto można wyświetlić informacje o pliku.



WSKAZÓWKI I INFORMACJE DOTYCZĄCE POSTĘPOWANIA ZE ZUŻYTYMI OPAKOWANIAMII

Zużyte opakowanie należy przekazać na miejsce wyznaczone do składowania odpadu przez lokalny urząd.



UTYLIZACJA ZUŻYTYCH URZĄDZEŃ ELEKTRYCZNYCH I ELEKTRONICZNYCH

Ten symbol umieszczony na produkcie lub w jego dokumentacji przewodniej oznacza, że zużyte urządzenia elektryczne i elektroniczne nie mogą być wyrzucane wraz ze zwykłymi odpadami komunalnymi. Aby je prawidłowo zutylizować, odnowić lub poddać recyklingowi, przekaż te wyroby do właściwych punktów zbiórki odpadów. W niektórych państwach Unii Europejskiej lub innych krajach europejskich można zwrócić produkt lokalnemu sprzedawcy przy zakupie nowego produktu będącego jego odpowiednikiem. Prawidłowo utylizując produkt, pomagasz zachować cenne źródła surowców naturalnych i przeciwdziałasz ich negatywnemu wpływowi na środowisko naturalne i zdrowie ludzkie, który mógłby być wynikiem nieodpowiedniej utylizacji odpadów. Szczegółowych informacji udzieli najbliższy lokalny urząd lub najbliższy punkt zbiórki odpadów. Za nieprawidłową utylizację tego rodzaju odpadów mogą być nakładane kary zgodne z lokalnymi przepisami.

Dotyczy podmiotów gospodarczych z krajów Unii Europejskiej

Chcąc zutylizować urządzenia elektryczne i elektroniczne, zwróć się o potrzebne informacje do sprzedawcy lub dostawcy wyrobu.

Utylizacja wyrobów w krajach spoza Unii Europejskiej

Ten symbol obowiązuje w Unii Europejskiej. Jeżeli chcesz zutylizować ten wyrób, po potrzebne informacje dotyczące prawidłowego sposobu utylizacji zwróć się do lokalnych urzędów lub sprzedawcy produktu.



FAST ČR, a.s. oświadcza niniejszym, że typ urządzenia radiowego SDB 5007T spełnia wymogi dyrektywy 2014/53/UE.

Pełne brzmienie deklaracji zgodności UE jest dostępne na stronie: internetowej www.sencor.pl

Zastrzegamy sobie możliwość dokonywania zmian tekstu, designu i danych technicznych wyrobu bez uprzedzenia.

SENCOR®

PL Warunki gwarancji

Karta gwarancyjna nie jest częścią pakietu urządzenia.

Produkt objęty jest 24 – miesięczną gwarancją, począwszy od daty zakupu przez klienta. Gwarancja jest ograniczona tylko do przedstawionych dalej warunków. Gwarancja obejmuje tylko produkty zakupione w Polsce i jest ważna tylko na terytorium Rzeczypospolitej Polskiej. Gwarancja obejmuje tylko produkty funkcjonujące w warunkach gospodarstwa domowego (nie dotyczy produktów oznaczonych jako „Professional”). Zgłoszenia gwarancyjne można dokonać w autoryzowanej sieci serwisowej lub w sklepie, gdzie produkt został nabyty. Użytkownik jest zobowiązany zgłosić usterkę niezwłocznie po jej wykryciu, a najpóźniej w ostatnim dniu obowiązywania okresu gwarancyjnego. Użytkownik jest zobowiązany do przedstawienia i udokumentowania usterki. Tylko kompletne i czyste produkty (zgodnie ze standardami higienicznymi) będą przyjmowane do naprawy. Usterki będą usuwane przez autoryzowany punkt serwisowy w możliwie krótkim terminie, nieprzekraczającym 14 dni roboczych. Okres gwarancji przedłuża się o czas pobytu sprzętu w serwisie. Klient może ubiegać się o wymianę sprzętu na wolny od wad, jeżeli punkt serwisowy stwierdzi na piśmie, że usunięcie wady jest niemożliwe. Aby produkt mógł być przyjęty przez serwis, użytkownik jest zobowiązany dostarczyć oryginały: dowodu zakupu (paragon lub faktura), podbitej i wypełnionej karty gwarancyjnej, certyfikatu instalacji (niektóre produkty).

Gwarancja zostaje unieważniona, jeśli:

- usterka była widoczna w chwili zakupu;
- usterka wynika ze zwykłego użytkowania i zużycia;
- produkt został uszkodzony z powodu złej instalacji, niezastosowania się do instrukcji obsługi lub użytkowania niezgodnego z przeznaczeniem;
- produkt został uszkodzony z powodu złej konserwacji lub jej braku;
- produkt został uszkodzony z powodu zanieczyszczenia, wypadku lub okoliczności o charakterze sił wyższych (powódź, pożar, wojny, zamieszki itp.);
- produkt wykazuje złe działanie z powodu słabego sygnału, zakłóceń elektromagnetycznych itp.;
- produkt został uszkodzony mechanicznie (np. Wyłamany przycisk, upadek, itp.);
- produkt został uszkodzony z powodu użycia niewłaściwych materiałów eksploatacyjnych, nośników, akcesoriów, baterii, akumulatorów itp. lub z powodu użytkowania w złych warunkach (temperatura, wilgotność, wstrząsy itp.);
- produkt był naprawiany lub modyfikowany przez nieautoryzowany personel;
- użytkownik nie jest w stanie udowodnić zakupu (nieczytelny paragon lub faktura), dane na przedstawionych dokumentach są inne niż na urządzeniu;
- produkt nie może być zidentyfikowany ze względu na uszkodzenie numeru seryjnego lub plomby gwarancyjnej.

Sprzęt marki Sencor serwisuje **Centralny Serwis FAST Poland Sp. z o.o.** Okres gwarancji wynosi 24 miesiące dla użytkownika domowego, dla firm i instytucji ulega skróceniu do 12 miesięcy od daty zakupu. Prosimy o sprawdzenie szczegółów procedury reklamacyjnej na stronie internetowej <https://www.sencor.pl/serwis> lub kontakt telefoniczny.

Adres producenta:

FAST ČR, a.s., U Sanitasa 1621, Říčany CZ-251 01

Dystrybutor:

FAST POLAND SP. Z O.O., Kwietniowa 36, 05-090 Wypędy, Poland, tel: +48 22 102 16 90, e-mail: biuro@fastpoland.pl, www.fastpoland.pl

Autoryzowany serwis:

FAST POLAND SP. Z O.O., Kwietniowa 36, 05-090 Wypędy, Poland, tel: +48 22 102 16 90, e-mail: serwis@fastpoland.pl, www.fastpoland.pl

Językiem oryginalnej wersji instrukcji jest język czeski, pozostałe wersje językowe są tłumaczone.

