

Digitális vérnyomásmérő felkaros méréshez

Használati útmutató

UH



SENCOR®

SBP 901

Köszönjük Önnek, hogy megvásárolta az SBP 901 típusú digitális vérnyomásmérőnket és kívánjuk, hogy a készülékünket hosszú ideig és megelégedéssel használja.

Az SBP 901 típusú vérnyomásmérő attraktív formatervezésű, egyszerűen működtethető és könnyen kezelhető készülék.

HU-1

TARTALOM

MIT KELL TUDNI A VÉRNYOMÁSRÓL	3
FONTOS FIGYELMEZTETÉSEK.	4
A VÉRNYOMÁSMÉRŐ ALAPFUNKCIÓI ÉS TARTOZÉKAI.	5
A VÉRNYOMÁSMÉRŐ LEÍRÁSA	6
A KIJELEZŐ LEÍRÁSA.	8
A VÉRNYOMÁSMÉRŐ HASZNÁLATA.	8
HIBAELHÁRÍTÁS	12
KARBANTARTÁS ÉS TISZTÍTÁS	13
TÁROLÁS.	13
KALIBRÁLÁS	13
ELEKTROMÁGNESES ZAVARÁS	13
SZABVÁNYOKNAK VALÓ MEGFELELŐSÉG	13
MŰSZAKI ADATOK.	14
UTASÍTÁSOK ÉS TÁJÉKOZTATÓ A HASZNÁLT CSOMAGOLÓANYAGOKRA VONATKOZÓAN.	15
A LEMERÜLT ELEMMEK MEGSEMMISÍTÉSE	15
A HASZNÁLT ELEKTROMOS ÉS ELEKTRONIKUS BERENDEZÉSEK MEGSEMMISÍTÉSE	15

MIT KELL TUDNI A VÉRNYOMÁSRÓL

Mi a vérnyomás?

A vérnyomás a keringési rendszerben áramló vérnek az artériák falára kifejtett nyomása. A vérnyomás a szív ciklus folyamán jellegzetesen és folyamatosan változik a maximális (szisztolés) és a minimális (diasztolés) értékek között. A pillanatnyi vérnyomást sok tényező befolyásolja, például az aktív testmozgás, a félelem vagy a düh, de hatással van rá a napszak is.

A vérnyomás a nap folyamán állandóan változik. Korán reggel, felkelés után megnő, majd a délelőtti során csökken. Délután ismét magasabb lesz, majd az esti órákban újból lecsökken. A vérnyomás rövid idő alatt is megváltozhat, ezért az egymást követő mérések eredményei eltérhetnek egymástól.

Miért fontos otthon is mérni a vérnyomást?

Sok embernek az orvosi rendelőben magasabb a vérnyomása, mint az otthoni körülmények között. Ennek az oka az úgynevezett "fehérköpeny szindróma", amely a népesség körülbelül 15 %-t érinti.

Az otthon mért vérnyomásra nincs hatással a "fehérköpeny szindróma", ezért pontosabb információval szolgál az orvos részére a természetes tevékenységekhez kapcsolódó vérnyomásról.

A vérnyomás besorolása az Egészségügyi Világszervezet szerint

A következő táblázat tartalmazza az Egészségügyi Világszervezet (WHO) szerinti normális és kóros vérnyomás kategóriákat.

Vérnyomás kategória	Szisztolés vérnyomás (Hgmm)	Diasztolés vérnyomás (Hgmm)
Optimális	< 120	< 80
Normális	120–129	80–84
Magas-normális	130–139	85–89
Hipertónia 1. stádium (enyhe)	140–159	90–99
Hipertónia 2. stádium (középsúlyos)	160–179	100–109
Hipertónia 3. stádium (súlyos)	≥ 180	≥ 110
Izolált szisztolés hipertónia	≥ 140	< 90

Mi szívritmuszavar?

A szívritmuszavar a szív indokolatlanul gyors vagy lassú ritmusa. A szívritmuszavarokat a szív elektromos rendszerének a helytelen működése okozza. A szívritmuszavarok egy része csak átmeneti, egyedi jelenség. Az ilyen szívritmuszavarok nem okoznak semmiféle tünetet vagy panaszt, ilyen például az, amikor a szív kihagy egy ütést, vagy éppen eggyel többet üt. Ezt kiválthatja egy erős felindulás vagy akár az aktív testmozgás is. Ezzel szemben léteznek olyan szívritmuszavarok, amelyek életveszélyesek, ezért orvosi beavatkozást vagy gyógyszeres kezelést igényelnek.

A szívritmuszavar tünetei

A szívritmuszavar tünetei: mellkasi remegésérzés, túl gyorsan vagy lassan verő szív, fáradtság, szédülés, légszomj, mellkasi fájdalom, eszméletvesztés.

A bradycardia (lelassult szívverés) tünetei: fáradtság, légszomj, szédülés vagy ájulás.

A tachycardia (szapora szívverés) tünetei: nyakban érzett szívverés, szapora és nem ritmikus szívverés a mellkasban, nyugtalanság, erőtlenség, légszomj, ájulás, erős izzadás és szédülés.

Gyógyítható a szívritmuszavar?

A szívritmuszavarokat részben meg lehet előzni az idegrendszerre ható kiváltó okok korlátozásával vagy megszüntetésével (fizikai terhelés, stressz, dohányzás, alkoholfogyasztás, koffeint tartalmazó italok: kávé, tea stb.). A szívritmuszavarok nagy része nem igényel gyógyszeres kezelést, mert azokat a szervezetünk természetes úton kompenzálja. Más szívritmuszavarok esetében azonban (ritmusszabályozó) gyógyszereket kell szedni, illetve a beteg testébe defibrillátort vagy szívritmus-szabályozót kell beültetni. A gyógykezelés módja függ a beteg életkorától és fizikai kondíciójától, valamint a szívritmuszavar típusától.

FONTOS FIGYELMEZTETÉSEK



A készülék első bekapcsolása előtt olvassa el a használati útmutatót, akkor is, ha hasonló készülékek használatát már ismeri. A készüléket csak a jelen használati útmutatóban leírtak szerint használja. Kérjük őrizze meg az útmutatót a későbbiekre.



Figyelem! A használati útmutatóban feltüntetett utasítások be nem tartása a készülék helytelen működését vagy a készülék sérülését okozhatja.

- A jelen készülékkel az emberi testbe való beavatkozás nélkül, kívülről lehet megmérni a vérnyomást.
- A 22–42 cm-es kézméretre beállítható mandzsettával csak felnőtt személy vérnyomása mérhető.
- A mandzsettát és a hozzá vezető tömlőt ne hajtogassa és ne törje meg. Ügyeljen arra, hogy éles és hegyes tárgyakkal (pl. gombostűvel, ollóval stb.) a mandzsettában és a tömlőben ne okozzon sérülést.
- A készüléket ne szedje szét és azt ne próbálja meg javítani.
- Csak a készülékhez mellékelte és eredeti tartozékokat használjon (mandzsetta, hálózati adapter).
- Amennyiben a felkarján seb van, akkor a készüléket ne használja.
- Amennyiben Ön keringésrendszertől betegségekben szenved (például: érelmeszesedés, cukorbetegség, máj- vagy vesebetegség, súlyos hipertónia, perifériás keringési zavarok stb.), akkor a vérnyomásmérő vagy más hasonló készülék otthoni használatáról kérjen tanácsot a kezelőorvosától, vagy más egészségügyi szakembertől.
- Amennyiben Ön orvosi kezelés alatt áll, rendszeresen gyógyszereket fogyaszt, akkor a készülék használatáról konzultáljon a kezelőorvosával.
- A vérnyomásmérés megkezdése előtt pihenjen legalább 5–10 percet.
- A mérések között várjon legalább 4–5 percet, hogy a vérkeringése normális állapotba állhasson vissza.
- Koffeint tartalmazó ital fogyasztása vagy cigarettázás után, a mérést csak 30–45 perc múlva hajtssa végre.
- A vérnyomásmérés megkezdése előtt minden szoros ruhát vessen le a felkarjáról. A mandzsettát csak a felkarjára húzza fel.
- Amíg a mandzsettát nem szorította rá a felkarjára, a mérést ne kezdje meg.
- A mérést nyugodt lelki állapotban, a testét ellazítva hajtssa végre. Mérés közben a készüléket ne mozgassa.
- Amennyiben a mandzsettában a nyomás elérné a 300 Hgmm-t, akkor a készülék automatikusan kiereszti a levegőt. Amennyiben a mandzsettából a levegő nem távozik el automatikusan, akkor a mandzsettát vegye le, majd nyomja meg a START/STOP gombot a felfújás leállításához.
- Vegye figyelembe, hogy a vérnyomás napközben folyamatosan változik, és arra több dolog is hatással van (például a dohányzás, az alkoholfogyasztás, gyógyszerek szedése, fizikai tevékenység stb.).
- A mérési eredményeket adja át az Ön egészségi állapotát ismerő orvosnak vagy más egészségügyi szakembernek. Kérjük, hogy a mérési eredményekből ne Ön vonja le a végső következtetéseket!

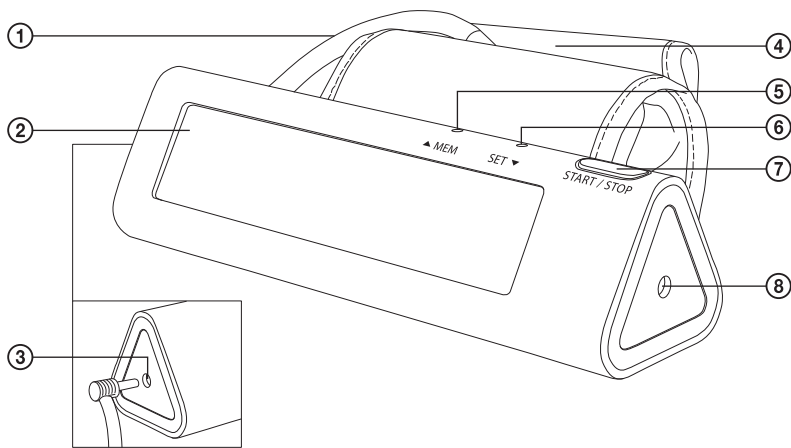
- Rendszeres vérnyomásméréssel és a mérések eredményeinek a feljegyzésével pontosabb információkat tud adni a kezelőorvosának a kezébe, a természetes tevékenységekhez kapcsolódó vérnyomásáról.
- A jelen készülék által alkalmazott oszcillometrikus mérési elv használatával megmért vérnyomás értékei azonosak az egészségügyi dolgozók által előnyben részesített auszkultációs (hallgatószerű) mérési módszerrel (vérnyomásmérő és fonendoszkóp használatával) megmért vérnyomás értékeivel.
- A jelen készülék csak otthoni használatra készült, és nem helyettesíti a szakszerű orvosi ellátást.
- A készüléket az elemekkel együtt, gyermekektől elzárt helyen tárolja.
- Javasoljuk, hogy legalább a jótállási idő végéig őrizze meg az eredeti csomagolást, a csomagolóanyagot, a pénztári bizonylatot és a garancialevelet. Szállításkor a készüléket csomagolja vissza a gyártó eredeti dobozába.

A VÉRNYOMÁSMÉRŐ ALAPFUNKCIÓI ÉS TARTOZÉKAI

- Szisztolés és diasztolés vérnyomásmérés, valamint pulzusmérés
- Szívritmuszavar felderítés
- Állítható hosszúságú mandzsetta, 22–42 cm kerületű felkarhoz
- Automatikus mandzsetta felfújás és kieresztés
- Nagy LCD-kijelző
- Érintőgombos működtetés
- 60 memóriahely a mért értékek tárolásához (dátum és időadatokkal együtt)
- Üzemeltetés elemről vagy hálózati adatterről

A VÉRNYOMÁSMÉRŐ LEÍRÁSA

A1

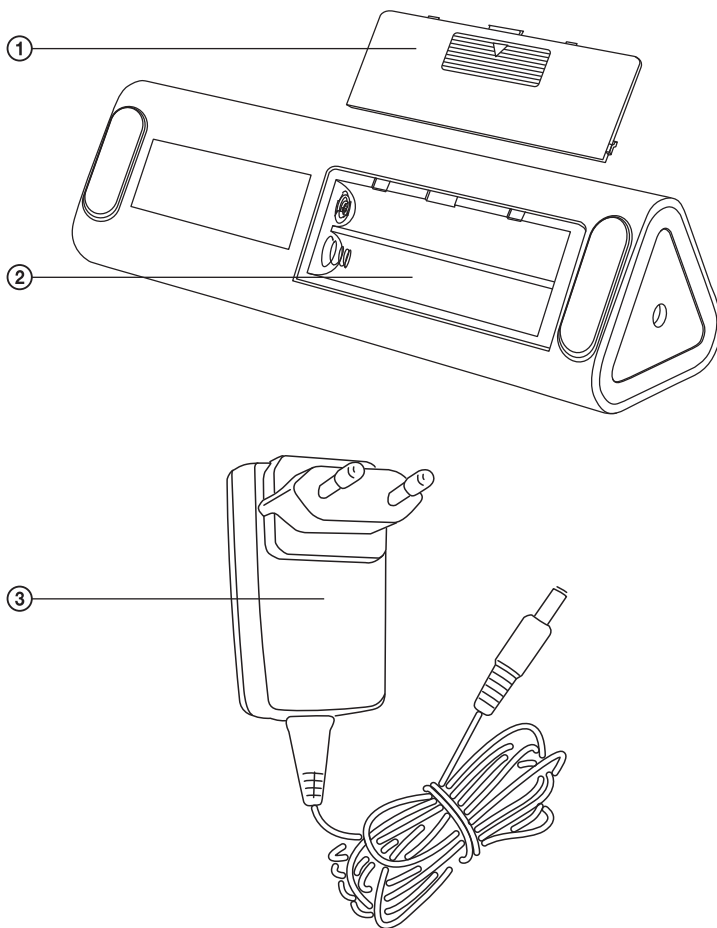


- ① Tömlő
- ② LCD-kijelző
- ③ Tömlő csatlakoztatási helye
- ④ Mandzsetta
- ⑤ ▲ MEM (▲/memória) érintógomb

- ⑥ SET ▼ (beállítás/▼) érintógomb
- ⑦ START/STOP (Be/Ki) nyomógomb
- ⑧ Konnektor a hálózati adapter csatlakoztatásához

A VÉRNYOMÁSMÉRŐ LEÍRÁSA (FOLYTATÁS)

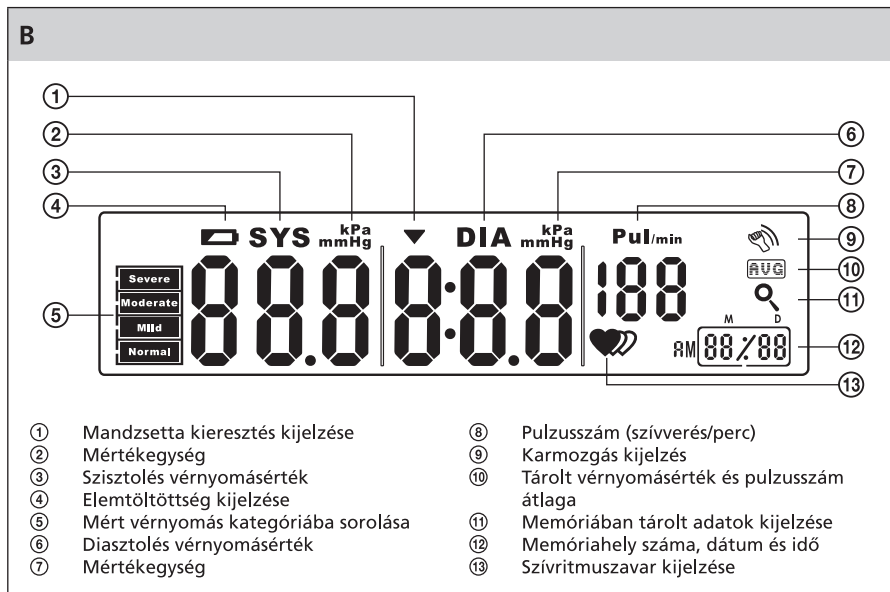
A2



- ① Elemtartó fedél
- ② Elemtartó

- ③ Hálózati adapter

A KIJELZŐ LEÍRÁSA



A VÉRNYOMÁSMÉRŐ HASZNÁLATA

1. A tápellátás kiválasztása

1.1 Külső energiaforrás használata

- A készülékhez egy hálózati adapter is tartozik (kimenet: 6 V, 1 A).
- A hálózati adapter csatlakozódugóját dugja be a készülék jobb oldalán található konnektorba. A hálózati adapter dugja a fali konnektorba.
- A készülékhez kizárólag csak a mellékelt adaptert csatlakoztassa.

1.2 Belső energiaforrás használata

- A készülék elemekről való táplálásához használjon 4 darab LR03/AAA típusú (4 × 1,5 V) ceruzaelemet.
- Vegye le az elemtartó fedelét és tegyen be 4 darab LR03/AAA típusú ceruzaelemet. Ügyeljen az elemek helyes polarítására, az elemeket az elemtartó alján található rajznak megfelelően tegye be. Tegye vissza az elemtartó fedelét.
- Az elemeket ki kell cserélni, amennyiben:
 - a kijelzőn megjelenik a felirat.
 - a kijelző rosszul olvasható.
 - a kijelző nem kapcsol be.

- **Fontos:** Amennyiben az elemeket rossz polaritással helyezi be, akkor a készülék nem fog működni, illetve ez a készülék felmelegedését is okozhatja. Régi és új elemeket, valamint különböző típusú elemeket és akkumulátorokat, egyidejűleg a készülékben ne használjon.

Megjegyzés: A készüléket elemről és adatterről egyidejűleg ne üzemeltesse.

2. A dátum, az idő és a mértékegység beállítása

- 2.1 A használatba vétel előtt állítsa be a készüléken a dátumot és a pontos időt, valamint a mértékegységet. A mért értékeket a készülék dátum és időpont adatokkal együtt menti el a memóriába.
 - 2.2 Ha a készülék be van kapcsolva, akkor azt a beállításhoz kapcsolja le a START/STOP gomb megnyomásával (az LCD-képernyő kikapcsol). A SET ▼ érintőgombot 3 másodpercnél hosszabb ideig érintse meg az ujjával. Az első beállításkor a kijelzőn (2000) év, (1) hónap és (1) nap látható. A (2000) év villog a kijelzőn.
 - 2.3 A ▲ MEM érintőgombbal állítsa be az aktuális évet. A beállítást a SET ▼ gomb megérintésével hagyja jóvá. A készülék automatikusan átkapcsol a hónap beállítására.
 - 2.4 A ▲ MEM érintőgombbal állítsa be az aktuális hónapot. A beállítást a SET ▼ gomb megérintésével hagyja jóvá. A készülék automatikusan átkapcsol a nap beállítására.
 - 2.5 A ▲ MEM érintőgombbal állítsa be az aktuális napot. A beállítást a SET ▼ gomb megérintésével hagyja jóvá. A készülék automatikusan átkapcsol az idő beállítására.
 - 2.6 A ▲ MEM érintőgombbal állítsa be az aktuális órát. A beállítást a SET ▼ gomb megérintésével hagyja jóvá. A készülék automatikusan átkapcsol a perc beállítására.
 - 2.7 A ▲ MEM érintőgombbal állítsa be az aktuális perccértéket. A beállítást a SET ▼ gomb megérintésével hagyja jóvá. A készülék automatikusan átkapcsol a mértékegység beállítására.
 - 2.8 A ▲ MEM érintőgombbal állítsa be a mértékegységet: Hgmm vagy kPa. A beállítást a SET ▼ gomb megérintésével hagyja jóvá.
- Megjegyzés: A vérnyomás általánosan elfogadott mértékegysége a Hgmm (higanymilliméter).
- 2.9 A beállítás befejezése után a kijelzőn a "done" felirat jelenik meg. Ezzel befejeződött a dátum, az idő és a mértékegység beállítása. Ezt követően a készülék automatikusan kikapcsol.

Megjegyzés: A készüléken az év 2000 és 2050 között állítható be, az idő formátuma: 24 óras.

3. Mérés

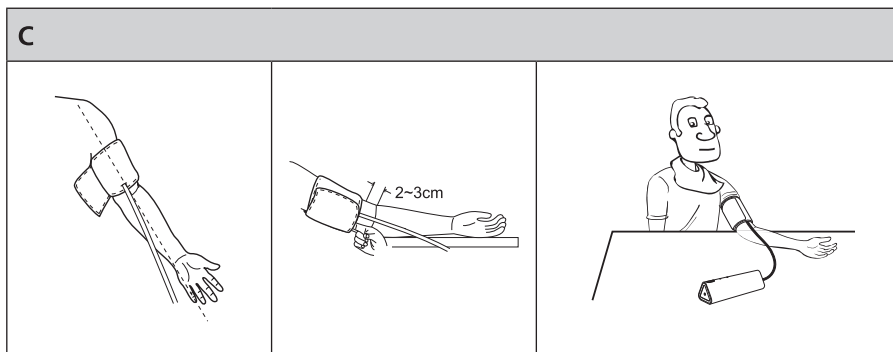
3.1 A lehető legpontosabb méréshez szükséges feltételek

- A méréseket lehetőleg mindig azonos időben (reggel, délben és este), azonos körülmények között hajtsa végre (vagy az orvos javaslata alapján).
- Koffeint tartalmazó ital fogyasztása vagy cigarettázás után, a mérést csak 30–45 perc múlva hajtsa végre.
- Zuhanyozás vagy fürdés után a méréssel várjon legalább 20 percet.
- Mérés közben üljön nyugodtan és ne beszéljen. Azt a kezét, amelyre a mandzsettát felhelyezte, ne mozgassa.
- A mérések megismétlése előtt várjon legalább 4–5 percet.

3.2 A mandzsetta felhelyezése és rögzítése

- A mandzsetta felhúzása előtt minden szoros ruhát vessen le a felkarjáról.
- A mandzsettát úgy helyezze fel a felső karjára, hogy annak az alsó széle 2–3 cm-re legyen a könyökhajlattól, a tömlőnek pedig az artéria fölé kell kerülnie (a mandzsetta címkén látható módon).
- A mandzsetta nem lehet sem túl szoros, sem túl laza. Akkor optimális a mandzsetta meghúzása, ha a karja és a mandzsetta közé az egyik ujját könnyedén be tudja dugni.
- Az alkarját fektesse le az asztal lapjára

- Megjegyzés. A vérnyomást a bal és a jobb felkaron is meg lehet mérni. A bal és jobb kézen végzett mérések eredményei azonban eltérnek egymástól, ezért ajánlott, hogy a mérést mindig azonos kezén hajtsa végre.



3.3 Vérnyomás mérése

- 3.3.1 A készüléket a START/STOP gomb megnyomásával kapcsolja be. Az LCD-kijelző minden szegmense egy pillanatra bekapcsolódik.
- 3.3.2 Amennyiben a mandzsettában még nyomás van, akkor a kijelzőn rövid ideig megjelenik a ▼ jel, és a készülék kiereszti a levegőt. A kijelzőn a 0 Hgmm (vagy kPa) érték és a mérés ideje látható.
- 3.3.3 A készülék automatikusan felfújja a mandzsettát. A felfújás ideje alatt a készülék érzékeli a pulzust is. Ezt az LCD-kijelzőn a ♥ jell villogása mutatja.
- 3.3.4 A felfújás után a készülék fokozatosan kiereszti a levegőt a mandzsettából, meghatározza a szisztolés (SYS) és a diasztolés (DIA) vérnyomást, valamint a pulzusszámot. A vérnyomás kategorizálása automatikusan történik. A vérnyomás kategorizálását a következő táblázat tartalmazza.

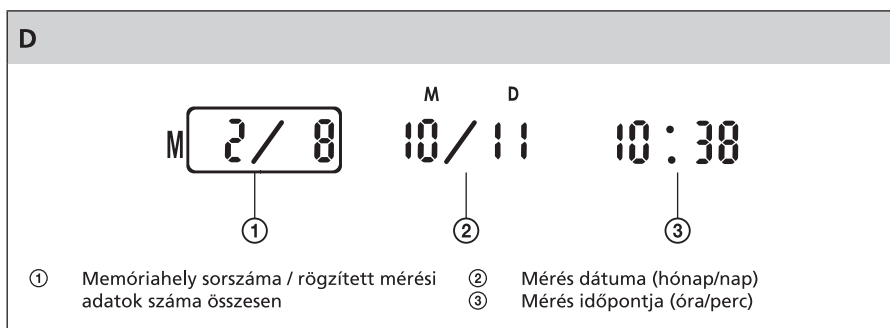
Mért vérnyomás (Hgmm)	Vérnyomás kategória			
	Normal Normális	Mild Enyhe hipertónia	Moderate Középsúlyos hipertónia	Severe Súlyos hipertónia
SYS (szisztolés érték)	< 140	140–159	160–179	≥ 180
DIA (diasztolés érték)	< 90	90–99	100–109	≥ 110

Megjegyzés: Amennyiben a kijelzőn megjelenik a ✎ jel, akkor ez azt jelenti, hogy a mérés közben megmozdította a kezét. Várjon 4–5 percet és a mérést ismételje meg. Amennyiben a kijelzőn megjelenik a ♥ jel, akkor ez azt jelenti, hogy a készülék szívritmuszavart észlelt.

- 3.3.5 A készüléket a START/STOP gomb megnyomásával kapcsolja ki. Amennyiben a készüléket elfelejti kikapcsolni, akkor az 1 perc után automatikusan kikapcsol. A mérés után a mandzsettát vegye le a kezéről.

4. A memóriában tárolt adatok megtekintése

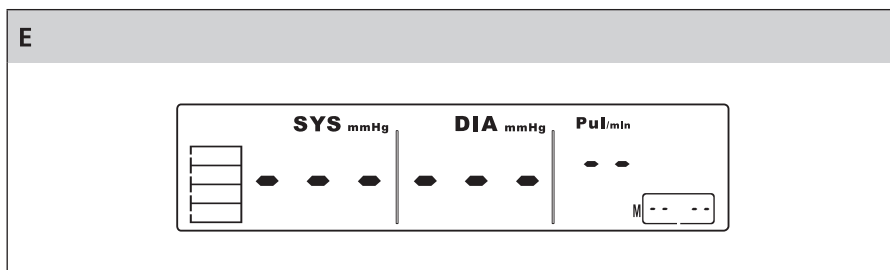
- 4.1 A memóriában tárolt adatok megtekintéséhez érintse meg a **▲ MEM** gombot. A kijelzőn bekapcsol a **Q** jel, valamint a memóriában tárolt összes mérés átlaga. A tárolt mérési eredmények középértékére a **AVG** jel utal.
- 4.2 A memóriában tárolt adatok közti lapozáshoz használja a **▲ MEM** és a **SET ▼** érintőgombokat.
- 4.3 A memóriában tárolt mérési eredmények megjelenítése közben felváltva követi egymást a kijelző jobb alsó sarkában a memóriahely sorszáma / rögzített mérési adatok száma összesen; az adott mérés dátuma (hónap/nap) és időpontja (óra/perc).



- 4.4 A legutolsó mérés a memóriában mindig az 1. sorszám alatt szerepel. A memória összesen 60 vérnyomásmérés adatait tudja tárolni. Amikor a memória megtelik adatokkal, akkor az új vérnyomásmérés törli a legrégibbi mérés adatait.

5. A memória tartalmának a törlése

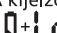
- 5.1 Ha a készülék be van kapcsolva, akkor azt kapcsolja le a **START/STOP** gomb megnyomásával (az LCD-képernyő kikapcsol). A **▲ MEM** érintőgombot 3 másodpercnél hosszabb ideig érintse meg az ujjával. A kijelzőn megjelenik a "del all" (összes törlése) felirat.
- 5.2 A memória tartalmának a törléséhez érintse meg a **SET ▼** gombot. A kijelzőn megjelenik a "del" (törlés) és a "done" (végrehajtva) felirat. A készülék automatikusan kikapcsolódik.
- 5.3 Amennyiben vérnyomásmérés nélkül érinti meg a memóriát megjelenítő gombot, akkor a kijelzőn semmilyen érték sem lesz látható.



HIBAELHÁRÍTÁS

Ebben a fejezetben megtalálja azokat a hibaelhárítási megoldásokat, amelyekkel a készülék használata során találkozhat.

Amennyiben a jelentkező problémát nem tudja megoldani a következő hibaelhárítási megoldások segítségével, akkor vegye fel a kapcsolatot a márkaszervizzel.

Probléma / hibaüzenet	Lehetséges ok	Lehetséges megoldás
A START/STOP gomb megnyomása után a kijelző nem kapcsol be.	Lemerültek az elemek.	Cserélje ki az elemeket.
	Az elemek rosszul vannak behelyezve.	Az elemeket az elemtérben megjelölt polaritást betartva helyezze be.
	A hálózati adapter nincs a fali konnektorhoz csatlakoztatva.	Dugja be az adaptert a fali konnektorba.
A kijelzőn a  jelek láthatók.	Az elemek szinte teljesen lemerültek.	A lemerült elemeket cserélje ki új elemekkel.
E1	A mandzsetta nincs rögzítve a karon, vagy az túl laza.	A készüléket a START/STOP gomb megnyomásával kapcsolja ki. A mandzsettát "A mandzsetta felhelyezése és rögzítése" fejezetben leírtak szerint rögzítse a kezén, majd ismételje meg a mérést.
E2	A mandzsetta túl szorosan van meghúzva.	A készüléket a START/STOP gomb megnyomásával kapcsolja ki. A mandzsettát "A mandzsetta felhelyezése és rögzítése" fejezetben leírtak szerint rögzítse a kezén, majd ismételje meg a mérést.
E3	A mandzsetta nyomása túllépte a megengedett értéket.	Várjon 4–5 percet, majd ismételje meg a mérést.
E4	A készülék mérés közben mozgást érzékelt.	A kéz mozgatása befolyással van a mérés pontosságára. Várjon 4–5 percet, majd ismételje meg a mérést.
EE9, EE10, E21	Mérési hiba.	Várjon 4–5 percet, majd ismételje meg a mérést.

Amennyiben a képernyőn olyan "E + számkód" vagy "EE + számkód" formátumú hibaüzenetek jelennek meg, amelyek nincsenek a táblázatban feltüntetve, akkor a készüléket kapcsolja le és abból vegye ki az elemeket (vagy húzza ki a hálózati adaptert). Várjon néhány percet, majd tegye vissza az elemeket az elemtartóba (vagy csatlakoztassa a hálózati adaptert a készülékhez). A vérnyomásmérést néhány perc múlva ismételje meg. Amennyiben a probléma nem oldódik meg, akkor vegye fel a kapcsolatot a készülék eladójával vagy a márkaszervizzel.

KARBANTARTÁS ÉS TISZTÍTÁS

- A készüléket tartsa tisztán. A készülékről a port enyhén benedvesített ruhával törölje le.
- A készüléket és a mandzsettát folyó víz alatt mosni vagy vízbe mártani tilos!
- A tisztításhoz súroló és karcoló szereket vagy benzint használni tilos! Ezek a készüléken maradó sérüléseket okozhatnak.

TÁROLÁS

- Ha a készüléket hosszabb ideig nem használja, akkor abból az elemeket vegye ki.
- Védje a készüléket az ütéstől és leeséstől.
- A készüléket száraz és tiszta helyen, gyerekektől elzárva tárolja. A készüléket ne tegye ki közvetlen napsütés vagy hirtelen hőmérsékletváltozás hatásának.

KALIBRÁLÁS

Ajánlás: A pontos mérés érdekében ajánljuk, hogy a készüléket két évente kalibráltassa. A kalibrálás költségei teljes egészében a vevőt terhelik.

ELEKTROMÁGNESES ZAVARÁS

Az elektromágneses zavarás mérést befolyásoló hatásainak a csökkentése érdekében a készüléket ne használja mobiltelefon vagy mikrohullámú sütő közelében.

SZABVÁNYOKNAK VALÓ MEGFELELŐSÉG

A készülék megfelel a következő európai szabványoknak:

EN 60601-1 Gyógyászati villamos készülékek – 1. rész: Általános biztonsági és alapvető működési követelmények

EN 60601-1-2 Gyógyászati villamos készülékek – 1-2. rész: Általános biztonsági és alapvető működési követelmények – Kiegészítő szabvány: Elektromágneses összeférhetőség. Követelmények és vizsgálatok

EN 1060-1 Nem invazív vérnyomásmérők. – 1. rész: Általános követelmények

EN 1060-3 Nem invazív vérnyomásmérők. – 3. rész: Elektromechanikus vérnyomásmérő rendszerek kiegészítő követelményei

CE₀₁₂₃ Ez a készülék megfelel a 93/42/EGK európai irányelv követelményeinek.



A gyártás időpontja a készülék típuscímkején van feltüntetve.




Gyártó: Zhongshan Transtek Electronics Co., Ltd
Jinan Road, Minzhong, Zhongshan, Guangdong, China



Meghatalmazott képviselő az EU-ban: MDSS – Medical Device Safety Service GmbH,
Schiffgraben 4130175, Hannover, Germany

MŰSZAKI ADATOK

Mérési módszer	Oscillometrikus mérési elv
Kijelző	LCD, a kijelző mérete 150 x 34 mm
Memóriakapacitás	60 mérési adat
Méréshatár	Vérnyomás: 0–300 Hgmm (0–40 kPa) Pulzus: 40–199 szívdobbanás/perc
Mérési pontosság	Vérnyomás: ± 3 Hgmm (0,4 kPa), 15–25 °C-os környezeti hőmérsékletnél ± 6 Hgmm (0,8 kPa), 10–14 és 26–40 °C-os környezeti hőmérsékletnél Pulzus: ± 5 %
Mandzsetta beállítható hossza	22–42 cm
Tápellátás	4 x LR03/AAA elem, vagy hálózati adapter, bemenet: 100–240 V~, 50–60 Hz, 400 mA, kimenet: 6 V $\overline{\text{---}}$, 1 A
Áramütés elleni védelmi fokozat	B-típusú érintkező rész 
Érintésvédelmi osztály	I. érintésvédelmi osztály - tápellátás belső energiaforrásból (elemről) II. érintésvédelmi osztály - tápellátás külső energiaforrásból (adapterről)
Víz hatásával szembeni védelem	IPX0
Gyúlékony anesztetikumok környezetében való használhatóság	A készülék nem alkalmas gyúlékony anesztetikum és levegő keverék, vagy gyúlékony anesztetikum és oxigén keverék, illetve nitrogén-oxid környezetében való használatra
Üzem mód	Rövid terhelésű rendszeres üzemeltetés
Működési feltételek	Környezeti hőmérséklet: 10 és 40 °C között, páratartalom ≤ 80 %
Tárolás	Környezeti hőmérséklet: -20 és 60 °C között, páratartalom 10 és 93 % között
A készülék méretei	200 x 60 x 56 mm
A készülék súlya	300 g (elemek nélkül)
Tartozékok	Mandzsetta, 4 db LR03/AAA típusú ceruzaelem, hálózati adapter, használati útmutató

A szöveg és a műszaki paraméterek megváltoztatásának a joga fenntartva.

UTASÍTÁSOK ÉS TÁJÉKOZTATÓ A HASZNÁLT CSOMAGOLÓANYAGOKRA VONATKOZÓAN

A használt csomagolóanyagokat az önkormányzat által kijelölt hulladéklerakó helyre helyezze el!

A LEMERÜLT ELEMEEK MEGSEMISÍTÉSE

Az elemek a környezetünkre káros anyagokat tartalmaznak, ezért ne dobja őket a többi háztartási hulladék közé. Az elemeket adja le a kijelölt hulladékgyűjtő helyen, ahol gondoskodnak azok környezetkímélő újrahasznosításáról. A legközelebbi hulladékgyűjtő helyről az önkormányzati hivatalban vagy a készülék vásárlásának helyén kaphat felvilágosítást.

HASZNÁLT ELEKTROMOS ÉS ELEKTRONIKUS BERENDEZÉSEK MEGSEMISÍTÉSE



Ez a jelzés a terméken vagy a kísérő dokumentációban azt jelzi, hogy az elektromos vagy elektronikus termék nem dobható háztartási hulladék közé. A helyes megsemmisítéshez és újrafelhasználáshoz ezen termékeket kijelölt hulladékgyűjtő helyre adja le. Az EU országokban vagy más európai országokban a termékek visszaválthatóak az eladóhelyen azonos új termék vásárlásánál. A termék helyes megsemmisítésével segít megelőzni az élőköznyezetre és emberi egészségre kockázatos lehetséges veszélyek kialakulását amelyek a hulladék helytelen kezelésével adódhatnak. További részletekről érdeklődjön a helyi hatóságnál vagy a legközelebbi gyűjtőhelyen. Az ilyen fajta hulladék helytelen megsemmisítése a helyi előírásokkal összhangban bírsággal sújtható.

Vállalkozások számára a Európai Unióban

Ha meg akarja semmisíteni az elektromos vagy elektronikus berendezést, kérje a szükséges információkat az eladójától vagy beszállítójától.

Megsemmisítés Európai Unió kívüli országban

Ez a jelzés az Európai Unióban érvényes. Ha meg akarja semmisíteni a terméket, kérje a szükséges információkat a helyes megsemmisítésről a helyi hivataloktól vagy az eladójától.

