

# Skaitmeninis riešinis kraujospūdžio matuoklis

Naudojimo instrukcija



## SENCOR®

SBP 901

Ačiū, kad pasirinkote skaitmeninį kraujospūdžio matuoklį SBP 901; mes tikimės, kad jis jums patiks.

Kraujospūdžio matuoklis SBP 901 – tai puikus patrauklaus dizaino, paprastų valdiklių ir funkcionalumo derinys.

## TURINYS

KĄ TURĖTUMĖTE ŽINOTI APIE KRAUJOSPŪDŽIO MATUOKLĮ .....	3
SVARBIOS PASTABOS .....	4
PAGRINDINĖS KRAUJOSPŪDŽIO MATUOKLIO FUNKCIJOS .....	5
KRAUJOSPŪDŽIO MATUOKLIO APRAŠYMAS .....	5
EKRANO APRAŠYMAS .....	7
KRAUJOSPŪDŽIO MATUOKLIO NAUDOJIMAS .....	7
TRIKČIŲ DIAGNOSTIKA IR ŠALINIMAS .....	11
TECHNINĖ PRIEŽIŪRA IR VALYMAS .....	12
SAUGOJIMAS .....	12
KALIBRAVIMAS .....	12
ELEKTROMAGNETINIAI TRUKDŽIAI .....	12
STANDARTŲ LAIKYMASIS .....	12
TECHNINIAI DUOMENYS .....	13
NURODYMAI, KAIP IŠMESI PANAUDOTAS PAKAVIMO MEDŽIAGAS MEDŽIAGOS .....	14
NAUDOTŲ MAITINIMO ELEMENTŲ IŠMETIMAS .....	14
ELEKTRONINIŲ IR ELEKTRINIŲ BUITINIŲ PRIETAISŲ IŠMETIMO INSTRUKCIJA .....	14

## KĄ TURĖTUMĖTE ŽINOTI APIE KRAUJOSPŪDŽIO MATUOKLĮ

### Kas yra kraujo spaudimas?

Kraujo spaudimas – tai slėgis, kuriuo kraujas veikia vidines arterijų, kuriomis jis teka, sienelės. Sulig kiekvienu širdies dūžiu kraujo spaudimas kaitaliojasi: nuo maksimalaus (sistolinio) iki minimalaus (diastolinio). Kraujo spaudimui įtakos turi daug veiksnių, pavyzdžiui, fizinis aktyvumas, baimė, pyktis arba tam tikras paros laikas.

Kraujo spaudimas per dieną nuolat keičiasi. Anksti ryte jis kyla, o prieš vidurdienį pradeda kristi. Po pietų jis vėl kyla, o vakarėjant vėl pradeda mažėti. Kraujo spaudimas taip pat gali pakisti akimirksniu, todėl paskesni matavimo rezultatai gali skirtis.

### Kodėl taip svarbu matuoti kraujo spaudimą namuose?

Daugeliui žmonių lankantis pas gydytoją kraujo spaudimas būna pakilęs, tuo tarpu namuose jų kraujo spaudimas būna normalus. Tai vadinamasis „baltojo chalato“ sindromas, kuris gali pasireikšti iki 15 % gyventojų.

Kraujo spaudimo matavimas namuose pašalina „baltojo chalato“ sindromą ir leidžia gydytojui susidaryti visą įvairių kraujo spaudimo lygių, nustatytų atliekant įprastą veiklą, vaizdą.

### Pasaulio sveikatos organizacijos kraujo spaudimo klasifikacija

Toliau esančioje lentelėje pateikiama suaugusiojo kraujo spaudimo klasifikacija pagal Pasaulio sveikatos organizaciją (*angl. World Health Organisation – WHO*).

Kraujo spaudimo kategorija	Sistolinis kraujo spaudimas (mmHg)	Diastolinis kraujo spaudimas (mmHg)
Optimalus	< 120	< 80
Normalus	120–129	80–84
Aukštas normalus	130–139	85–89
1–as hipertenzijos laipsnis (nedidelė)	140–159	90–99
2–as hipertenzijos laipsnis (vidutinė)	160–179	100–109
3–ias hipertenzijos laipsnis (didelė)	≥ 180	≥ 110
Izoliuota sistolinė hipertenzija	≥ 140	< 90

### Kas yra aritmija?

Aritmija – tai širdies ritmo sutrikimas. Jis atsiranda dėl kintamo elektrinių impulsų širdyje susidarymo arba laidumo. Daugelis širdies ritmo sutrikimų yra tik trumpalaikiai. Tokios aritmijos rūšys laikomos nekenksmingomis ir apima atvejus, kai širdis praleidžia vieną dūžį arba vieną kartą suplaka papildomai. Šį sutrikimą gali sukelti stiprios emocijos arba mankštinimasis. Visgi kai kurios aritmijos rūšys gali būti pavojingos gyvybei ir pareikalauti profesionalaus gydymo.

### Aritmijos simptomai

Aritmijos simptomai: stiprus arba padažnėjęs širdies plakimas, nuovargio jausmas, galvos svaigimas, sąmonės praradimas, oro trūkumas ir skausmas krūtinėje.

Bradikardijos simptomai (lėtas širdies ritmas): nuovargio jausmas, oro trūkumas, galvos svaigimas arba svaigimas.

Tachikardijos simptomai (greitas širdies ritmas): „gumulas“ gerklėje arba nereguliarus širdies plakimas, nerimo jausmas, silpnumas, oro trūkumas, svaigimas, prakaitavimas ir galvos sukimasis.

## Ar aritmiją galima gydyti?

Aritmijos tam tikru mastu galima išvengti vengiant dirgiklių (fizinio įtempimo, streso, rūkymo, alkoholio vartojimo, kavos arba kitų gėrimų, kurių sudėtyje yra kofeino, vartojimo), turinčių poveikio nervų sistemai. Daugelio aritmijos rūšių gydyti nereikia, nes jas natūraliai kompensuoja imuninė sistema. Kai kurias aritmijos rūšis privaloma gydyti vaistais (antiaritminiais vaistais), implantuotais defibriliatoriais arba širdies stimulatoriais. Gydomo metodai priklauso nuo aritmijos rūšies, paciento amžiaus ir fizinės būklės.

## SVARBIOS PASTABOS



Prieš pradėdami naudoti šį gaminį, įdėmiai perskaitykite šią naudojimo instrukciją net ir tuomet, jeigu jau esate išmokę naudoti tokio tipo gaminius. Naudokite šį gaminį tik taip, kaip aprašyta šioje naudojimo instrukcijoje. Išsaugokite šią instrukciją ateičiai.



Perspėjimas! Nesilaikant šioje naudojimo instrukcijoje pateiktų nurodymų, prietaisas gali veikti netinkamai arba sugesti.

- Šis prietaisas skirtas netiesiogiai nustatyti kraujo spaudimą.
- Reguluojama, 22–42 cm ilgio manžetė skirta tik suaugusiems.
- Nepersukite ir pernelyg nesulenkite manžetės arba oro tiekimo žarnos. Stenkitės, kad manžetės ir oro tiekimo žarnos nepažeistų aštrūs daiktai, pavyzdžiui, smeigtukai, adatos ir pan.
- Prietaiso neardykite ir jokiais būdais nekeiskite jo konstrukcijos.
- Naudokite tik originalius, su prietaisu pateiktus priedus (manžetę, elektros adapterį).
- Nenaudokite prietaiso, jeigu jūsų ranka yra sužeista.
- Jeigu turite kraujo apytakos sistemos sutrikimų, pavyzdžiui, sergate ateroskleroze, diabetu, kepenų arba inkstų ligomis, didele hipertenzija, turite išorinės kraujo apytakos sutrikimų ir pan., dėl kraujospūdžio matuoklio arba panašių prietaisų naudojimo tinkamumo pasitarkite su gydytoju arba kvalifikuotu sveikatos priežiūros specialistu.
- Jeigu jums taikomas medicininis gydymas arba vartojate vaistus, dėl šio prietaiso naudojimo apsi-  
tarkite su gydytoju.
- Prieš pradėdami naudoti kraujospūdžio matuoklį, atsipalaiduokite, nusiraminkite ir pailsėkite 5–10 minučių.
- Prieš matuodami dar kartą, palaukite 4–5 minutes, kol kraujo apytaka vėl taps normali.
- Jeigu vartojote gėrimų, kurių sudėtyje yra kofeino, arba rūkėte, nematuokite kraujo spaudimo, kol nepraeis 30–45 minutes.
- Prieš pradėdami matuoti kraujo spaudimą, truputį atraitokite rankovę: svarbu, kad atraitota rankovė neveržtų rankos. Manžetę dėkite tik ant žasto. Nedėkite manžetės ant jokios kitos kūno dalies.
- Nepradėkite matuoti, kol manžetė neuždėta ant žasto.
- Atsipalaiduokite, patogiai atsiremkitė ir pradėkite matuoti. Nenuimkite prietaiso matavimo metu.
- Prietaisas automatiškai išleidžia orą, kai slėgis manžetėje viršija 300 mmHg. Jeigu oro automatiškai neišleidžiamas, nuimkite manžetę ir paspauskite mygtuką START/STOP (PRADĖTI/SUSTABDYTI), kad oro slėgio didinimas manžetėje būtų baigtas.
- Nepamirškite, kad kraujo spaudimas per dieną kaitaliojasi ir kad jam poveikio turi įvairūs veiksniai, pavyzdžiui, rūkymas, alkoholio vartojimas, vaistų vartojimas ir fizinis aktyvumas.
- Matavimų rezultatus turėtų įvertinti gydytojas arba kitas specialistas, kuris žino jūsų ligos istoriją ir ilgalaikę sveikatos būklę. Nedarykite išvadų dėl rezultatų patys.
- Reguliariai matuodami savo kraujo spaudimą ir užsirašydami matavimų rezultatus, pateiksite gydytojui išsamų savo kraujo spaudimo įvairios natūralios veiklos metu vaizdą.
- Kraujo spaudimo dydžiai, nustatyti oscilometrinio metodu naudojant šį prietaisą, prilygsta patysių specialistų matavimo rezultatams, nustatytiems auskultacijos (klausymo) metodu naudojant kraujospūdžio matuoklį su stetoskopu.

# Skaitmeninis riešinis kraujospūdžio matuoklis

SBP 901

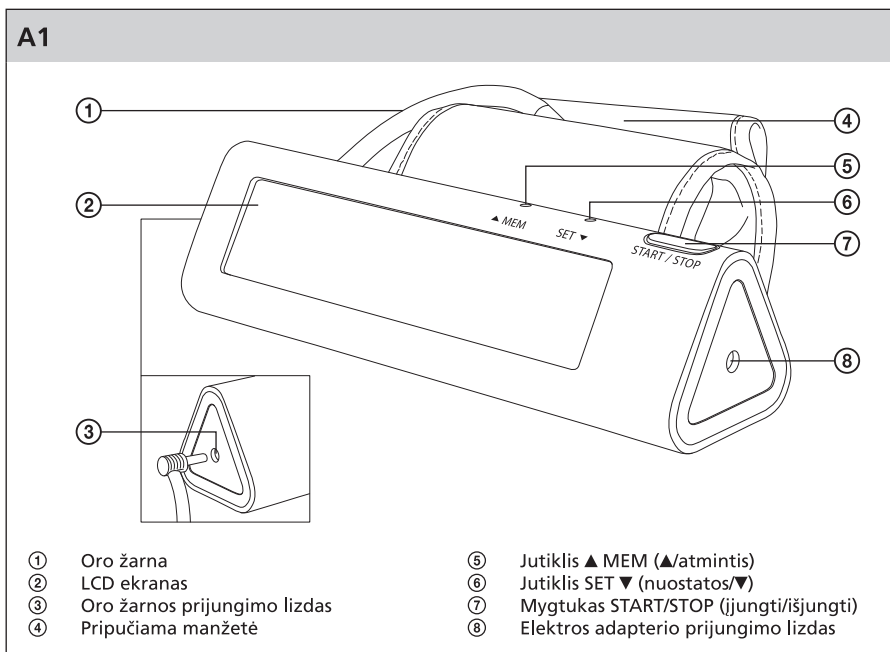


- Šis prietaisas skirtas tik naudojimui namuose; jis negali pakeisti profesionalios medicininės priežiūros.
- Laikykite prietaisą ir maitinimo elementus vaikams nematomoje ir nepasiekiamoje vietoje.
- Rekomenduojame išsaugoti originalią pakuotę, pakavimo medžiagas, pirkimo čekį ir garantijos kortelę garantijos galiojimo laikotarpiu. Prireikus gabenti, supakuokite šį gaminį, naudodami tik originalias pakavimo medžiagas.

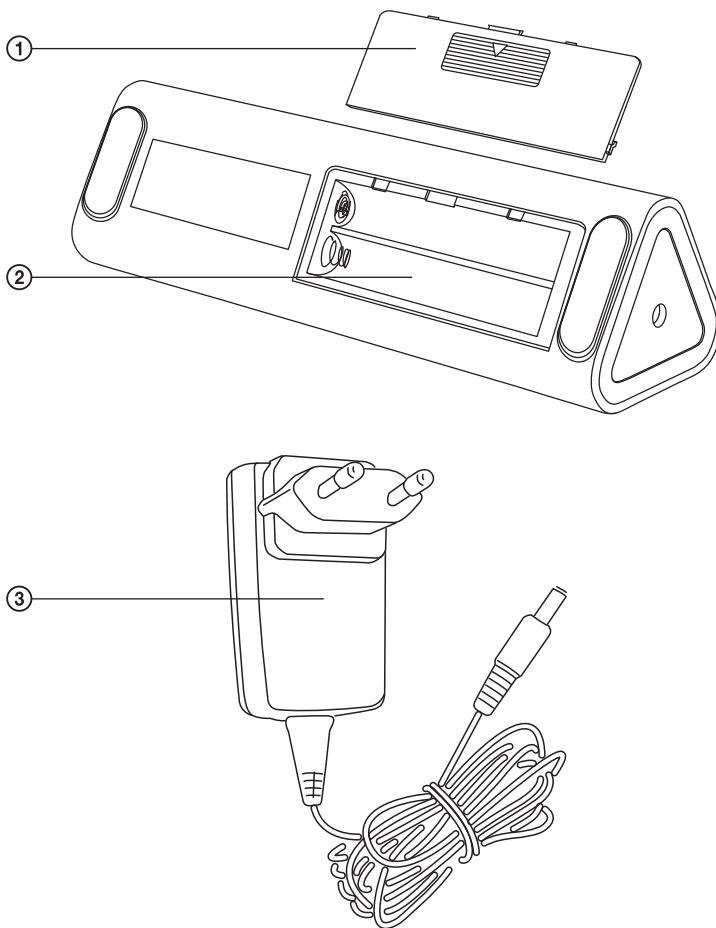
## PAGRINDINĖS KRAUJOSPŪDŽIO MATUOKLIO FUNKCIJOS

- Sistolinio ir diastolinio kraujo spaudimo ir pulso matavimas
- Aritmijos nustatymas
- Reguluojama, 22–42 cm ilgio manžetė, dedama ant žasto
- Automatinis slėgio didinimas manžetėje ir automatinis oro išleidimas iš manžetės
- Didelis LCD ekranas
- Jutikliniai valdikliai
- 60 atminties pozicijų matavimo rezultatams išsaugoti, įskaitant matavimo datą ir laiką
- Veikimas naudojant maitinimo elementus arba elektros adapterį

## KRAUJOSPŪDŽIO MATUOKLIO APRAŠYMAS



## KRAUJOSPŪDŽIO MATUOKLIO APRAŠYMAS

**A2**

- ① Maitinimo elementų skyriaus dangtelis  
② Maitinimo elementų skyrius

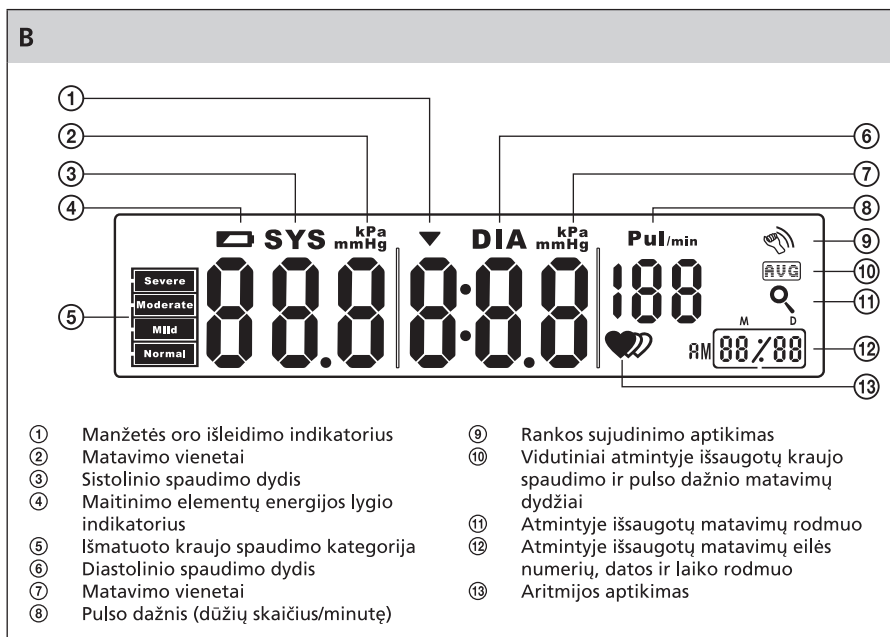
- ③ Elektros adapteris

# Skaitmeninis riešinis kraujospūdžio matuoklis

SBP 901



## EKRANO APRAŠYMAS



## KRAUJOSPŪDŽIO MATUOKLIO NAUDOJIMAS

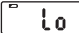
### 1. Maitinimo šaltinio pasirinkimas

#### 1.1 Išorinio maitinimo šaltinio naudojimas

- Su šiuo prietaisu pateiktas elektros adapteris (išvesties galia – 6 V, 1 A).
- Įjunkite elektros adapterio jungtį į prietaiso dešiniajame šone esantį lizdą. Įkiškite elektros kištuką į sieninį elektros lizdą.
- Naudokite tik su šiuo prietaisu pateiktą adapterį.

#### 1.2 Vidinio maitinimo šaltinio naudojimas

- Norint, kad prietaisas veiktų naudojant vidinį maitinimo šaltinį, reikia įdėti keturis (4) LR03/AAA tipo šarminius maitinimo elementus (4 x 1,5 V).
- Atidėkite maitinimo elementų skyriaus dangtelį ir įdėkite kerutis (4) LR03/AAA tipo šarminius maitinimo elementus. Dėdami maitinimo elementus, būtinai sudėkite juos pagal maitinimo skyriaus viduje parodytą poliškumą. Uždenkite dangtelį.
- Maitinimo elementus reikia pakeisti naujais, kai:

- ekrane rodoma 
- ekranas neryškus.
- ekranas neįsijungia.

- **Svarbu:** Jeigu maitinimo elementai bus sudėti netinkamai, prietaisas ne tik neveiks, bet ir gali perkaišti. Nenaudokite vienu metu naudotų ir naujų, taip pat įvairių tipų maitinimo elementų, pvz., šarminių maitinimo elementų ir įkraunamų maitinimo elementų.

Pastaba: Nenaudokite adapterio ir maitinimo elementų vienu metu.

## 2. Datos, laiko ir matavimo vienetų nustatymas

- 2.1 Prieš pradėdami daryti matavimus, nustatykite tos dienos datą, matavimo laiką ir matavimo vienetus. Išmatuoti dydžiai bus išsaugoti atmintyje kartu su matavimo data ir laiku.
- 2.2 Patikrinkite, ar prietaisas išjungtas (LCD ekranas išjungtas), arba išjunkite jį, paspausdami mygtuką START/STOP (PRADĖTI/SUSTABDYTI). Tris (3) sekundes palaikykite nuspaudę jutiklį SET ▼ (nustatyti). Pirminės sąrankos metu ekrane bus rodomi metai (2000), mėnuo (1) ir diena (1). Ekrane žibčios metai (2000).
- 2.3 Nustatykite dabartinius metus, spausdami jutiklį ▲ MEM (atmintis). Patvirtinkite nuostatą, paspausdami jutiklį SET ▼ (nustatyti). Prietaisas automatiškai ims veikti mėnesio nustatymo režimu.
- 2.4 Nustatykite esamą mėnesį, spausdami jutiklį ▲ MEM (atmintis). Patvirtinkite nuostatą, paspausdami jutiklį SET ▼ (nustatyti). Prietaisas automatiškai ims veikti dienos nustatymo režimu.
- 2.5 Nustatykite esamą dieną, spausdami jutiklį ▲ MEM (atmintis). Patvirtinkite nuostatą, paspausdami jutiklį SET ▼ (nustatyti). Prietaisas automatiškai ims veikti valandos nustatymo režimu.
- 2.6 Nustatykite esamą valandą, spausdami jutiklį ▲ MEM (atmintis). Patvirtinkite nuostatą, paspausdami jutiklį SET ▼ (nustatyti). Prietaisas automatiškai ims veikti minučių nustatymo režimu.
- 2.7 Nustatykite esamas minutes, spausdami jutiklį ▲ MEM (atmintis). Patvirtinkite nuostatą, paspausdami jutiklį SET ▼ (nustatyti). Prietaisas automatiškai ims veikti matavimo vienetų nustatymo režimu.
- 2.8 Pasirinkite matavimo vienetus – mmHg arba kPa, paspausdami jutiklį ▲ MEM (atmintis). Patvirtinkite nuostatą, paspausdami jutiklį SET ▼ (nustatyti).
- 2.9 Pastaba: Kraujo spaudimas standartiškai matuojamas mmHG (gyvsidabrio stulpelio milimetrais). Pabaigus sąranką, ekrane bus rodomas pranešimas „done“ (atlikta). Datos, laiko ir matavimo vienetų nustatymas atliktas. Tuomet prietaisas pats automatiškai išsijungs.

Pastaba: Nuostatų ribos: 2000–2050 metai, laiko formatas: 24 valandos

## 3. Matavimas

### 3.1 Pagrindiniai nurodymai, kaip pasiekti tiksliausių matavimo rezultatų

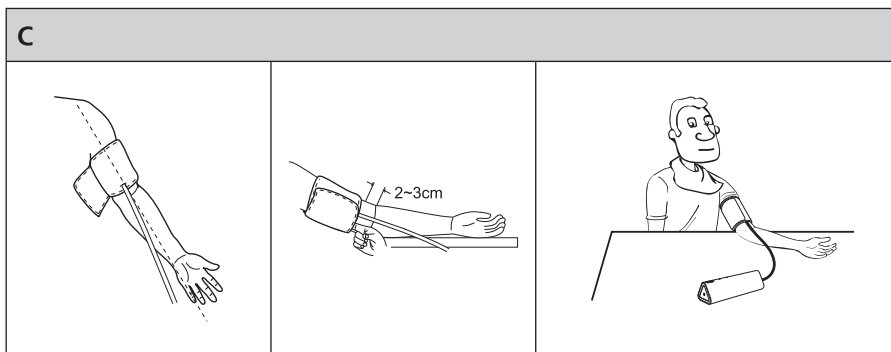
- Visada matuokite kraujo spaudimą tuo pačiu paros metu, idealiausiu atveju – ryte, vidurdienį ir vakare, esant toms pačioms sąlygoms, arba taip, kaip rekomenduoja gydytojas.
- Jeigu gerėte kavos, arbatos arba rūkėte cigaretę, nematuokite kraujo spaudimo, kol nepraeis mažiausiai 30–45 minutės.
- Išsimaudę po karštu dušu arba karštoje vonioje, palaukite bent 20 minučių.
- Matuodami sėdėkite ramiai, atsipalaidavę ir nekalbėkite. Nejudinkite rankos, ant kurios žasto uždėta manžetė.
- Prieš matuodami dar kartą, palaukite maždaug 4–5 minutes.

### 3.2 Manžetės uždėjimas ir pritvirtinimas

- Atraiškite rankovę (atraitota rankovė neturi spausti rankos) ir uždėkite manžetę ant žasto.
- Dėkite manžetę 2–3 cm virš alkūnės linkio; oro žarna turi būti virš brachialinės arterijos, kaip parodyta ant manžetės esančiame paveikslėlyje.



- Manžetė vyniojama tampriai, tačiau neveržiant žasto. Jeigu manžetė uždėta tinkamai, tarp jos ir žasto turi lengvai tilpti vienas pirštas.
- Dėkite dilbį ant horizontalaus paviršiaus, pavyzdžiui, stalo, delnų į viršų
- Pastaba: Kraujo spaudimą galima matuoti naudojant ir kairę, ir dešinę ranką. Visgi matavimo rezultatai naudojant kairę ir dešinę rankas gali skirti, todėl kiekvienai rankai būtina atlikti kelis papildomus matavimus.



### 3.3 Kraujo spaudimo matavimas

- 3.3.1 Įjunkite prietaisą, paspausdami mygtuką START/STOP (PRADĖTI/SUSTABDYTI). LCD ekrane trumpam užsisižiebs visi rodmensys.
- 3.3.2 Jeigu manžetė liko oro, ekrane trumpam bus parodytas ženklas ▼ ir oras bus išleistas. Ekrane bus rodomi matavimo vienetai 0mmHg (arba kPa) ir matavimo laikas.
- 3.3.3 Prietaisas automatiškai padidina slėgį manžetėje. Didinant slėgį manžetėje, aptinkamas pulso dažnis. Tai parodo LCD ekrane žybsintis ženklas ♥.
- 3.3.4 Tuomet manžetėje susidaręs slėgis palaipsniui mažinamas ir automatiškai nustatomi šie duomenys: sistolinis (SYS) ir diastolinis (DIA) spaudimas, pulso dažnis ir kraujo spaudimas. Kraujo spaudimo kategorijos aprašytos toliau esančioje lentelėje.

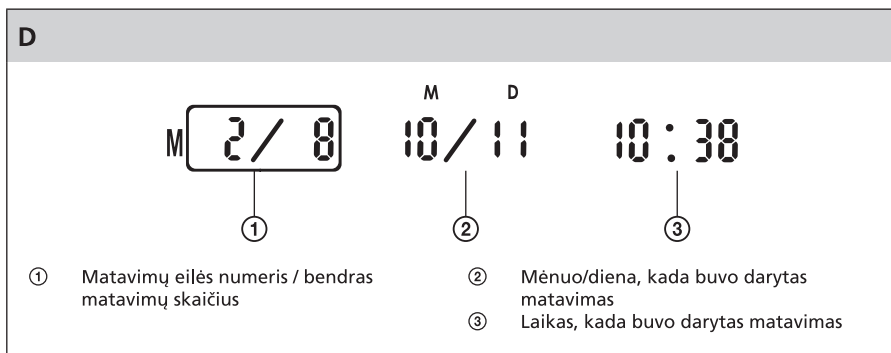
Nustatytas kraujo spaudimo dydis, mmHg	Kraujo spaudimo kategorija			
	<b>Normal</b> Normalus	<b>Mild</b> Nedidelė hipertenzija	<b>Moderate</b> Vidutinė hipertenzija	<b>Severe</b> Didelė hipertenzija
SYS (sistolinio spaudimo dydis)	< 140	140–159	160–179	≥ 180
DIA (diastolinio spaudimo dydis)	< 90	90–99	100–109	≥ 110

Pastaba: Jeigu ekrane rodomas ženklas 🌀, prietaisas aptiko, kad matuojant spaudimą buvo judinama ranka. Palaukite 4–5 minutes ir dar kartą pamatuokite spaudimą. Jeigu ekrane rodomas ženklas ♥♥♥, prietaisas aptiko aritmiją.

3.3.5 Išjunkite prietaisą, paspausdami mygtuką START/STOP (PRADĖTI/SUSTABDYTI). Jeigu prietaiso neįsijungs, jis automatiškai išsijungs praėjus 1 minutei nuo paskutinio matavimo. Pabaigę matuoti, nuimkite nuo žasto manžetę.

#### 4. Duomenų išrinkimas iš atminties

- 4.1 Norėdami peržiūrėti atmintyje išsaugotus matavimų rezultatus, palieskite jutiklį ▲ MEM (atmintis). Ekrane bus rodomas atminties ženklas **Q** ir vidutiniai išsaugotų matavimo rezultatų dydžiai. Vidutinius išsaugotų matavimo rezultatų dydžius parodo ženklas **Avg**.
- 4.2 Norėdami peržiūrėti į atmintį įrašytus atskirus matavimus, spauskite jutiklius ▲ MEM (atmintis) or SET ▼ (nustatyti).
- 4.3 Kiekvienam matavimui apatinėje dešinėje ekrano dalyje pakaitomis bus rodomi šie duomenys: matavimų eilės numeris / bendras matavimų skaičius, mėnuo/diena ir laikas, kada buvo darytas matavimas.

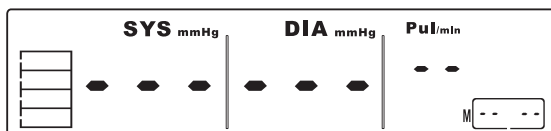


4.4 Paskiausiai atmintyje išsaugotam matavimui priskiriamas 1 eilės numeris. Maksimaliai atmintyje galima išsaugoti 60 matavimų. Kai tik atmintis bus maksimaliai užpildyta, įrašius kiekvieną naują matavimą, seniausiai padarytasis bus ištrintas.

#### 5. Atminties ištrynimasis

- 5.1 Patikrinkite, ar prietaisas išjungtas (LCD ekranas išjungtas), arba išjunkite jį, paspausdami mygtuką START/STOP (PRADĖTI/SUSTABDYTI). Tris (3) sekundes palaikykite nuspaudę jutiklį MEM ▲ (atmintis). Ekrane pasirodys pranešimas „del all“ (ištrinti viską).
- 5.2 Norėdami patvirtinti, kad būtų ištrinti visi atmintyje saugomi matavimų duomenys, paspauskite mygtuką SET ▼ (nustatyti). Ekrane bus rodomi pranešimai „del“ (trinti) ir „done“ (atlikta). Prietaisas pats automatiškai išsijungs.
- 5.3 Vėliau atidarius atmintį, ekrane nebus rodomi jokie duomenys.

## E



## TRIKČIŲ DIAGNOSTIKA IR ŠALINIMAS

Šiame skyriuje rasite problemų, su kuriomis galite susidurti naudodami šį prietaisą, sprendimų būdus. Jeigu vadovaujantis pateiktais nurodymais problemos išspręsti nepavyktų, susisiekite su įgaliotuoju techninio aptarnavimo centru.

Problema / klaidos pranešimas	Galima priežastis	Galimas sprendimo būdas
Paspaudus mygtuką START/STOP (PRADĖTI/SUSTABDYTI), ekranas neįsijungia.	Išeikvoti maitinimo elementai.	Pakeiskite maitinimo elementus naujais.
	Netinkamai įdėti maitinimo elementai.	Dėdami maitinimo elementus, būtinai sudėkite juos pagal maitinimo skyriaus viduje parodytą poliškumą.
	Adapteris neįjungtas į elektros lizdą.	Ijunkite adapterio elektros kištuką į maitinimo lizdą.
Ekране rodomi ženklai <b>Q+Lo</b>	Beveik išeikvoti maitinimo elementai.	Pakeiskite maitinimo elementus naujais.
E1	Manžetė neuždėta ant žasto arba apvyniota per laisvai.	Išjunkite prietaisą, paspausdami mygtuką START/STOP (PRADĖTI/SUSTABDYTI). Uždėkite manžetę ant žasto pagal nurodytus, pateiktus skyriuje „Manžetės uždėjimas ir pritvirtinimas“, ir pakartokite matavimą.
E2	Manžetė uždėta per daug užveržta.	Išjunkite prietaisą, paspausdami mygtuką START/STOP (PRADĖTI/SUSTABDYTI). Uždėkite manžetę ant žasto pagal nurodytus, pateiktus skyriuje „Manžetės uždėjimas ir pritvirtinimas“, ir pakartokite matavimą.
E3	Viršytas manžetėje esantis slėgis.	Palaukite 4–5 minutes ir dar kartą pamatuokite spaudimą.
E4	Matuojant prietaisas aptiko rankos judesį.	Sujudinus ranką, gali būti paveiktas matavimo rezultatas. Palaukite 4–5 minutes ir dar kartą pamatuokite spaudimą.
EE9, EE10, E21	Matavimo klaida.	Palaukite 4–5 minutes ir dar kartą pamatuokite spaudimą.

Jeigu ekrane rodomi klaidos pranešimai formatais E + skaitmeninis kodas arba EE + skaitmeninis kodas, kurių šioje lentelėje nėra, išjunkite prietaisą, išimkite iš jo maitinimo elementus arba ištraukite elektros adapterį iš sieninio elektros lizdo. Šiek tiek palaukite, tuomet vėl įdėkite maitinimo elementus arba įjunkite elektros adapterį į sieninį elektros lizdą. Po kelių minučių matavimą pakartokite. Jei problema išlieka, kreipkitės į įgaliotąjį techninio aptarnavimo centrą.

## TECHNINĖ PRIEŽIŪRA IR VALYMAS

- Prietaisas visada privalo būti švarus. Nušluostykite dulkes šiek tiek drėgna šluoste.
- Neplaukite šio prietaiso arba pripučiamos manžetės po tekančiu vandeniu; nepamirškite jos į vandenį.
- Valymui nenaudokite šveičiamųjų valymo priemonių arba benzino. Kitaip prietaisas gali būti sugadintas.

## SAUGOJIMAS

- Jeigu ilgai nenaudosite gaminio, išimkite iš jo maitinimo elementus.
- Saugokite prietaisą nuo smūgių; nenumeskite jo.
- Laikykite prietaisą švarioje, sausoje, vaikams nematomoje ir pasiekiamoje vietoje. Saugokite prietaisą nuo tiesioginių saulės spindulių arba didelių temperatūros pokyčių.

## KALIBRAVIMAS

Patarimas: Siekiant užtikrinti matavimo rezultatų tikslumą, rekomenduojame kas du naudojimo metus atlikti jo kalibravimą. Visus su kalibravimo darbais susijusias išlaidas padengia klientas.

## ELEKTROMAGNETINIAI TRUKDŽIAI

Norėdami išvengti matavimų netikslumų, kuriuos sukelia elektromagnetiniai trukdžiai, nenaudokite šio prietaiso šalia mobiliųjų telefonų arba mikrobangų krosnelių.

## STANDARTŲ LAIKYMASIS

Šis prietaisas atitinka europines normas:

EN 60601-1 Elektrinė medicinos įranga – 1 dalis: Bendrieji būtinosios saugos ir esminių eksploatacinių charakteristikų reikalavimai

EN 60601-1 Elektrinė medicinos įranga – 1–2 dalys: Bendrieji būtinosios saugos ir esminių eksploatacinių charakteristikų reikalavimai – gretutinis standartas: Elektromagnetinis suderinamumas – reikalavimas ir testai

EN 1060-1 Netiesioginiai kraujospūdžio matuokliai – 1 dalis: Bendrieji reikalavimai

EN 1060-3 Netiesioginiai kraujospūdžio matuokliai – 3 dalis: Papildomieji elektromechaninių kraujospūdžio matavimo sistemų reikalavimai

# Skaitmeninis riešinis kraujospūdžio matuoklis

## SBP 901



0123

Šis prietaisas atitinka Europos direktyvos 93/42/EEB reikalavimus.



Gamybos data pažymėta prietaiso techninių duomenų lentelėje.




**Gamintojas:** Zhongshan Transtek Electronics Co., Ltd  
Jinan Road, Minzhong, Zhongshan, Guangdong, China (Kinija)



**Igaliotasis atstovas ES šalyse:** MDSS – Medical Device Safety Service GmbH,  
Schiffgraben 4130175, Hannover, Germany (Vokietija)

## TECHNINIAI DUOMENYS

Matavimo metodas	Oscilometrinis
Ekranas	LCD, ekrano dydis 150 x 34 mm
Atmintinės talpa	60 matavimų
Matavimo ribos	Spaudimas: 0–300 mmHg (0–40 kPa) Pulsas: 40–199 dūžiai/minutę
Matavimo tikslumas	Spaudimas: ±3 mmHg (0,4 kPa) esant 15–25 °C aplinkos temperatūrai ±6 mmHg (0,8 kPa) esant 10–14 °C ir 26–40 °C aplinkos temperatūrai Pulsas: ±5 %
Reguliuojamas manžetės ilgis	22–42 cm
Maitinimo šaltinis	4 x LR03/AAA maitinimo elementai arba elektros adapteris; įvesties galia: 100–240 V~, 50–60 Hz, 400 mA, išvesties galia: 6 V ~~, 1 A
Apsaugos nuo elektros smūgio saugos klasė	Taikoma B tipo dalis 
Apsaugos nuo elektros smūgio klasė	I saugos klasė – naudojant vidinį maitinimo šaltinį (maitinimo elementus) II saugos klasė – naudojant išorinį maitinimo šaltinį (adapterį)
Apsauga nuo vandens poveikio	IPX0
Naudojimo sauga šalia degių anestetizavimo mišinių	Prietaisas netinkamas naudoti šalia degių anestetiko ir oro mišinių arba degių anestetiko ir deguonies mišinių, arba mišinių, kuriuose yra azoto oksidų
Naudojimo režimas	Nepertraukiamas naudojimas su trumpalaikiu įkrovimu
Naudojimo sąlygos	Aplinkos temperatūra: 10–40 °C, drėgnumas ≤ 80 %
Saugojimas	Aplinkos temperatūra: -20–60 °C, drėgnumas 10–93 %
Prietaiso matmenys	200 x 60 x 56 mm
Prietaiso svoris	300 g (be maitinimo elementų)
Priedai	Pripučiamo manžetė, 4 x LR03/AAA tipo šarminiai maitinimo elementai, elektros adapteris, naudojimo instrukcija

Pasilikame teisę keisti tekstą ir technines specifikacijas.

## NURODYMAI, KAIP IŠMESI PANAUDOTAS PAKAVIMO MEDŽIAGAS MEDŽIAGOS

Išmeskite pakavimo medžiagas į tam skirtą atliekų išmetimo vietą.

## NAUDOTŲ MAITINIMO ELEMENTŲ IŠMETIMAS

Maitinimo elementuose gali būti aplinkai kenksmingų sudedamųjų dalių, todėl jų negalima šalinti su įprastinėmis buitinėmis atliekomis. Nuneškite maitinimo elementus į atitinkamus surinkimo punktus, kur užtikrinamas ekologiškas šalinimas. Kontaktinę artimiausio surinkimo punkto savo mieste informaciją gali gauti savivaldybėje arba iš pardavėjo.

## ELEKTRONINIŲ IR ELEKTRINIŲ BUITINIŲ PRIETAISŲ IŠMETIMO INSTRUKCIJA



Šis ant gaminių pažymėtas arba originaliuose dokumentuose esantis ženklas reiškia, kad panaudotų elektrinių arba elektroninių įrenginių negalima išmesti kartu su standartinėmis buitinėmis atliekomis. Siekiant šiuos gaminius išmesti, perdirbti ar pakeisti susidėvėjusius įrenginius naujais, juos reikia atiduoti į nustatytus atliekų surinkimo punktus. Arba, alternatyviai, kai kuriose Europos Sąjungos valstybėse narėse arba kitose Europos šalyse įsigydami atitinkamą naują gaminį, senus gaminius galite grąžinti vietos pardavėjams. Tinkamai išmesdami šį gaminį, padėsite tausoti brangius gamtinius išteklius ir išvengti potencialiai neigiamo poveikio aplinkai, kuris gali būti padarytas netinkamai išmetus atliekas. Išsamesnės informacijos pasiteiraukite savo savivaldybėje arba artimiausiame atliekų surinkimo punkte. Atsižvelgiant į nacionalinius teisės aktus, už netinkamą šio tipo atliekų išmetimą gali būti taikomos nuobaudos.

### Europos Sąjungos valstybių narių verslo subjektams

Jeigu norite išmesti elektrinius arba elektroninius prietaisus, reikiamos informacijos teiraukitės pas savo pardavėją arba tiekėją.

### Atliekų išmetimas kitose, ne Europos Sąjungos šalyse

Šis ženklas galioja Europos Sąjungoje. Jeigu norite išmesti šį gaminį, teiraukitės reikiamos informacijos apie tinkamą atliekų išmetimo būdą vietos savivaldybėje arba pas savo pardavėją. Šis gaminytis atitinka ES reglamento dėl elektromagnetinio suderinamumo ir elektros saugos reikalavimus.