

Návod k
použití

User Manual

Pračka

Washing
Machine

OBSAH

Bezpečnostní informace	2	Denní používání	10
Bezpečnostní pokyny	3	Tipy a rady	11
Popis spotřebiče	5	Čištění a údržba	12
Ovládací panel	5	Technické údaje	15
Tabulka programů	6	Odstraňování závad	15
Údaje o spotřebě	8	Instalace	17
Funkce	9	Produktový list	19
Před prvním použitím	9		

Změny vyhrazeny.

BEZPEČNOSTNÍ INFORMACE

Tento spotřebič je určen výhradně k domácímu použití a slouží k praní, máchání a odstředování tkanin, které lze prát v pračce. Je nutné dodržovat následující pokyny. V případě, že se těmito doporučeními nebudete řídit, odmítáme přijmout jakoukoli odpovědnost a záruku, neboť by mohlo dojít k poškození zařízení nebo zranění.

Bezpečnost dětí a postižených osob

- Tento spotřebič smí používat děti starší osmi let nebo osoby se sníženými fyzickými, smyslovými nebo duševními schopnostmi nebo osoby bez patřičných zkušeností a znalostí, pouze pokud tak činí pod dozorem nebo vedením, které zohledňuje bezpečný provoz spotřebiče, a pokud rozumí rizikům spojeným s provozem spotřebiče.

Zabraňte, aby si děti hrály se spotřebičem. Čištění a uživatelskou údržbu spotřebiče by neměly provádět děti bez dozoru.

- Všechny obaly uschovejte z dosahu dětí.
- Všechny prací prostředky uschovejte z dosahu dětí.
- Jsou-li dvířka spotřebiče otevřená, nedovolte dětem a domácím zvířatům, aby se k němu přibližovaly.

Všeobecné bezpečnostní informace

- Tento spotřebič je určen pro použití v domácnosti a pro následující způsoby použití:

- ve farmářských domech, v kuchyňkách pro zaměstnance v obchodech, kancelářích a jiných pracovních prostředích;
- pro zákazníky hotelů, motelů, penzionů a jiných ubytovacích zařízení.
- Neměňte technické parametry tohoto spotřebiče.
- Dodržujte maximální náplň 6 kg (viz část „Tabulka programů“).
- Hodnota provozního tlaku vody (minimální a maximální) musí být mezi 0,5 bar (0,05 MPa) a 8 bar (0,8 MPa).
- Větrací otvory umístěné vespod spotřebiče (jsou-li součástí spotřebiče) nesmí být zakryté kobercem.
- Spotřebič musí být připojen k vodovodnímu potrubí pomocí nové dodané soupravy hadic. Neinstalujte již jednou použitou soupravu hadic znovu.
- Jestliže je poškozený přívodní kabel, smí ho vyměnit pouze výrobce, autorizované servisní středisko nebo osoba s podobnou příslušnou kvalifikací, jinak by mohlo dojít k úrazu.
- Před čištěním nebo údržbou spotřebič vždy vypněte a vytáhněte síťovou zástrčku ze zásuvky.
- K čištění spotřebiče nepoužívejte proud vody nebo páru.
- Vyčistěte spotřebič vlhkým měkkým hadrem. Používejte pouze neutrální mycí prostředky. Nepoužívejte prostředky s drsnými částicemi, drátěnky, rozpouštědla nebo kovové předměty.

BEZPEČNOSTNÍ POKYNY

Instalace

- Odstraňte všechny obaly nebo přepravní šrouby.
- Přepravní šrouby uschovejte. Při opětovném stěhování spotřebiče je nutné zajistit buben.
- Při přemísťování spotřebiče buďte vždy opatrní, protože je těžký. Vždy noste ochranné rukavice.
- Poškozený spotřebič neinstalujte ani nepoužívejte.
- Řiďte se pokyny k instalaci dodanými spolu s tímto spotřebičem.
- Neinstalujte nebo nepoužívejte spotřebič tam, kde může teplota klesnout pod 0 °C nebo kde je vystaven vnějším povětrnostním vlivům.
- Ujistěte se, že podlaha, na které instalujete spotřebič, je plochá, stabilní, odolná proti teple a čistá.
- Zkontrolujte, zda mezi spotřebičem a podlahou může proudit vzduch.

- Nastavte nožičky tak, aby mezi spotřebičem a kobercem byl požadovaný prostor.
- Spotřebič neinstalujte tam, kde nelze víko spotřebiče plně otevřít.

Připojení k elektrické síti

- Spotřebič musí být uzemněn.
- Vždy používejte správně instalovanou síťovou zásuvku s ochranou proti úrazu elektrickým proudem.
- Zkontrolujte, zda údaje o napájení na typovém štítku souhlasí s parametry elektrické sítě. Pokud tomu tak není, obraťte se na kvalifikovaného elektrikáře.
- Nepoužívejte rozbočovací zástrčky ani prodlužovací kabely.
- Dbejte na to, abyste nepoškodili napájecí kabel a síťovou zástrčku. Jestliže potřebujete vyměnit přírodní kabel, musí výměnu provést námi autorizované servisní středisko.
- Síťovou zástrčku zapojte do síťové zásuvky až na konci instalace spotřebiče. Po instalaci musí zůstat síťová zástrčka nadále dostupná.
- Nedotýkejte se napájecího kabelu či síťové zástrčky mokřými rukama.
- Neodpoujte spotřebič ze zásuvky tahem za kabel. Vždy tahejte za zástrčku.
- Pouze pro Velkou Británii a Irsko: Spotřebič je vybaven 13A síťovou zástrčkou. Je-li nutné vyměnit pojistku v síťové zástrčce, použijte 13A pojistku ASTA (BS 1362).
- Tento spotřebič je v souladu se směrnicemi EHS.

Vodovodní přípojka

- Dbejte na to, abyste hadice nepoškodili.
- Před připojením spotřebiče k novým hadicím nebo k hadicím, které nebyly dlouho používané, nechte vodu na

několik minut odtéct, dokud nebude čistá.

- Při prvním použití spotřebiče se ujistěte, že nedochází k únikům vody.

Použití spotřebiče



UPOZORNĚNÍ! Hrozí nebezpečí poranění, zásahu elektrickým proudem, požáru nebo poškození spotřebiče.

- Řiďte se bezpečnostními pokyny uvedenými na balení prачiho prostředku.
- Do spotřebiče, do jeho blízkosti nebo na spotřebič neumísťujte hořlavé předměty nebo předměty obsahující hořlavé látky.
- Ujistěte se, že se v prádle nenachází žádné kovové předměty.
- Pod spotřebič nepokládejte nádoby na zachycení případného úniku vody. Informace o vhodném příslušenství vám poskytne autorizované servisní středisko.
- Spotřebič nepoužívejte spolu s externím dálkovým ovládním ani žádným jiným zařízením, které se zapíná automaticky.

Obsluha

- Pro opravu spotřebiče se obraťte na autorizované servisní středisko.
- Používejte výhradně originální náhradní díly.

Likvidace

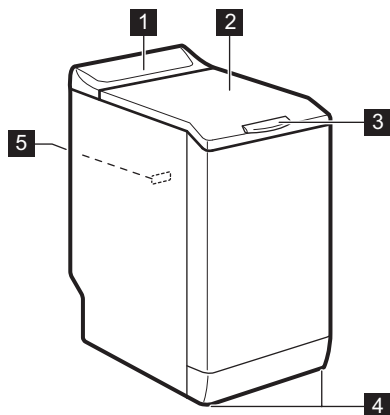


UPOZORNĚNÍ! Hrozí nebezpečí úrazu či udušení.

- Odpojte spotřebič od elektrické sítě.
- Odřízněte a vyhodte síťový kabel.
- Odstraňte dveřní západku, abyste zabránili uvěznění dětí a domácích zvířat ve spotřebiči.

POPIS SPOTŘEBIČE

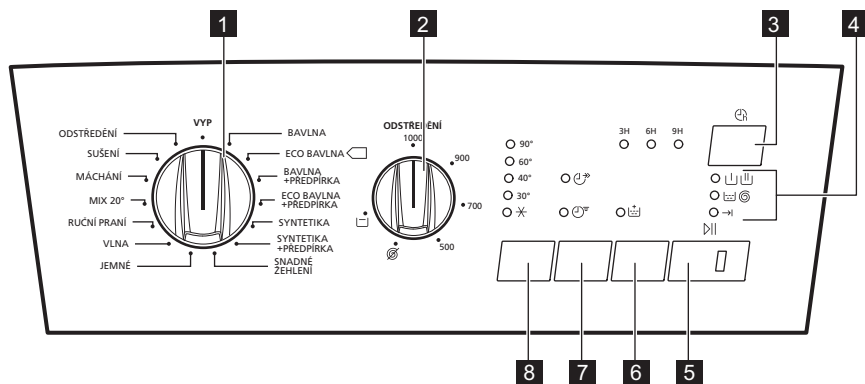
Přehled spotřebiče







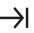


- 1** Ovládací panel
- 2** Víko
- 3** Rukojeť víka
- 4** Nožičky pro vyrovnání spotřebiče
- 5** Typový štítek

OVLÁDACÍ PANEĽ

Popis ovládacího panelu




- 1** Volič programů
- 2** Volič rychlosti odštěďování
- 3** Tlačítko Odložený start 
- 4** Kontrolky:
Fáze předpírky/hlavního praní 

- Fáze máchání/odštěďování  
- Konec programu → 
- 5** Tlačítko Start/Pauza 
- 6** Tlačítko Extra máchání 

7 Tlačítko volby funkcí 

8 Tlačítko nastavení teploty (**Teplota**)

TABULKA PROGRAMŮ

Program Teplotní rozsah	Maximální náplň, Maximální rychlost odstřed'o- vání	Popis programu (druh náplně a stupeň znečiš- tění)
Bavlna 90 °C - studená	6 kg 1 000 ot/min	Bílá a barevná bavlna. Normálně a lehce znečiš- tění.
Eco Bavlna  1)	6 kg 1 000 ot/min	Bílá a stálobarevná bavlna. Normálně znečiš- tění. Spotřeba energie se sníží a délka pracího programu se prodlouží.
Bavlna + Předpírka 90 °C - studená	6 kg 1 000 ot/min	Bílá a barevná bavlna. Velmi znečištěné a nor- málně znečištěné.
Eco Bavlna + Předpírka 90 °C - 40 °C	6 kg 1 000 ot/min	Bílá a stálobarevná bavlna. Normálně znečiš- tění se skvrnami. Spotřeba energie se sníží a dél- ka pracího programu se prodlouží.
Syntetika 60 °C - studená	2,5 kg 900 ot/min	Prádlo ze syntetických nebo směsových tka- nin. Normálně znečištěné.
Syntetika + Předpírka 60 °C - studená	2,5 kg 900 ot/min	Prádlo ze syntetických nebo směsových tka- nin. Velmi znečištěné a normálně znečištěné.
Snadné žehlení 60 °C - studená	1 kg 900 ot/min	Syntetické prádlo k šetrnému praní. Normálně a lehce zašpiněné. 2)
Jemné 40 °C - studená	2,5 kg 700 ot/min	Prádlo ze jemných tkanin jako akryl, viskóza, polyester. Normálně znečištěné.
Vlna 30 °C - studená	1 kg 1 000 ot/min	Vlna vhodná ke praní v pračce a ručně praná vlna.
Ruční praní 40 °C - studená	1 kg 1 000 ot/min	Jemné tkaniny s označením „ruční praní“ na eti- ketě. 3)
Mix 20° 20 °C	3 kg 900 ot/min	Speciální program pro lehce znečištěnou bavlnu, syntetiku a směsové tkaniny. Nastavením tohoto programu snížíte spotřebu energie. Ujistěte se, že je prací prostředek určen pro nízké teploty, abyste dosáhli dobrých výsledků praní. 4)

Program Teplotní rozsah	Maximální náplň, Maximální rychlost odstřeďo- vání	Popis programu (druh náplně a stupeň znečištění)
Máchání Studená	6 kg 1 000 ot/min	Máchání a odstředění prádla. Všechny tkaniny.
Sušení	6 kg	Vypuštění vody z bubnu. Všechny tkaniny.
Odstředění	6 kg 1 000 ot/min	Máchání a odstředění prádla. Všechny tkaniny.

1) **Standardní programy s hodnotami spotřeby uvedenými na energetickém štítku.** Na základě směrnice 1061/2010 tyto programy se zvolenou teplotou 60 °C a 40 °C odpovídají „standardnímu 60 °C programu pro bavlnu“ a „standardnímu 40 °C programu pro bavlnu“. Jedná se o nejúspornější programy ve smyslu kombinované spotřeby energie a vody při praní běžně znečištěného bavlněného prádla.









Teplota vody prací fáze se může lišit od teploty uvedené pro zvolený program.

- 2) Aby se zabránilo pomačkání prádla, teplota vody v tomto programu je regulována a fáze praní a odstředění je mírná. Spotřebič provede několik přidavných máchání.
- 3) Během tohoto programu se buben otáčí pomalu a praní je tak k prádlu šetrné. Může se zdát, že buben se neotáčí nebo že se neotáčí správně. Jedná se však o běžný jev.
- 4) Spotřebič spustí krátkou fázi ohřevu, jestliže je teplota vody nižší než 20 °C. Spotřebič může zobrazit nastavení teploty jako „studená“.

Kombinace programů a funkcí

Program	Odstředění						
Bavlna	■	■	■	■	■	■	■
Eco Bavlna	■	■	■			■	■
Bavlna + Předpírka	■	■	■	■	■	■	■
Eco Bavlna+Předpírka	■	■	■			■	■
Syntetika	■	■	■	■	■	■	■
Syntetika + Předpírka	■	■	■	■	■	■	■
Snadné žehlení	■	■	■			■	■
Jemné	■	■	■	■	■	■	■
Vlna	■	■	■				■

Program	Odstředění						
Ruční praní	■	■	■				■
Mix 20°	■	■	■			■	■
Máchání	■	■	■			■	■
Sušení							
Odstředění	■						■

ÚDAJE O SPOTŘEBĚ



Údaje v této tabulce jsou přibližné. Údaje se mohou měnit vlivem různých příčin: množství a typ prádla, teplota vody a prostředí.

Programy	Náplň (kg)	Spotřeba energie (kWh)	Spotřeba vody (litry)	Přibližná délka programu (minuty)	Zbytková vlhkost (%) ¹⁾
Bavlna 60 °C	6	1,50	65	200	60
Bavlna 40 °C	6	0,85	62	190	60
Syntetika 40 °C	2,5	0,50	46	105	37
Jemné 40 °C	2,5	0,55	46	90	37
Vlna/Ruční praní 30 °C ²⁾	1	0,36	50	65	32
Standardní programy pro bavlnu					
Standardní 60 °C program pro bavlnu	6	1,03	48	200	60
Standardní 60 °C program pro bavlnu	3	0,78	41	150	60
Standardní 40 °C program pro bavlnu	3	0,60	42	138	60

¹⁾ Na konci odstředovací fáze.

²⁾ U některých modelů není k dispozici.

Režim vypnuto (W)	Režim zapnuto (W)
0,10	0,98
Údaje ve výše uvedené tabulce splňují nařízení Evropské komise 1015/2010, kterou se provádí směrnice 2009/125/ES.	

FUNKCE

Odstředění

Pomocí tohoto ovladače můžete nastavit rychlost odstředování. Maximální rychlosti odstředování viz „Programy“.

Také lze nastavit další funkce.

Dodatečné funkce odstředování:

Bez odstředování

- Nastavením této funkce vypnete všechny odstředovací fáze. K dispozici je pouze vypouštěcí fáze.
- Tuto funkci nastavte u velmi jemných tkanin.
- Fáze máchání u některých pracích programů spotřebuje více vody.

Zastavení máchání


- Nastavením této funkce zabráníte zmačkání tkanin.
- Po dokončení tohoto programu zůstane v bubnu voda.
- Buben se otáčí pravidelně, aby se zabránilo zmačkání prádla.
- Víko zůstane zablokované. Před odblokováním víka je nutné vypustit vodu.



Vypuštění vody viz „Na konci programu“.

Teplota

Pomocí této funkce můžete změnit výchozí teplotu.

Kontrolka  = studená voda

PŘED PRVNÍM POUŽITÍM

1. Vložte menší množství pracího prostředku do komory pro fázi praní.
2. Nastavte a spusťte program pro bavlnu na nejvyšší teplotu bez prádla.

Rozsvítí se kontrolka nastavené teploty.

Krátký

Pomocí této funkce můžete zkrátit délku programu.

Tuto funkci použijte pro vyprání běžně zašpiněného prádla.

Příslušná kontrolka se rozsvítí.

Extra krátký

Pomocí této funkce můžete zkrátit délku programu.

Tuto funkci použijte pro lehce zašpiněné prádlo nebo prádlo k osvěžení.

Příslušná kontrolka se rozsvítí.

Extra máchání

Díky této funkci můžete k pracímu programu přidat několik máchání.

Tato funkce se používá pro osoby alergické na prací prostředky a v oblastech s měkkou vodou.

Příslušná kontrolka se rozsvítí.

Odložený start

Pomocí této funkce můžete odložit spuštění programu o 3, 6 nebo 9 hodin.

Rozsvítí se kontrolka nastavené hodnoty.

Tímto postupem odstraníte všechny možné nečistoty z bubnu a vany spotřebiče.

DENNÍ POUŽÍVÁNÍ



UPOZORNĚNÍ! Viz kapitoly o bezpečnosti.

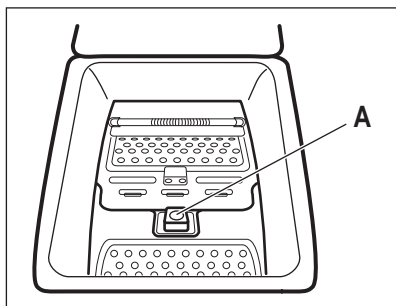
Vkládání prádla

1. Otevřete víko spotřebiče.
2. Stiskněte tlačítko **A**.
3. Buben se otevře automaticky.
4. Vložte prádlo do bubnu kus po kuse.

Prádlo před vložením do spotřebiče protřepte.

Ujistěte se, že do bubnu nevkládáte příliš mnoho prádla.

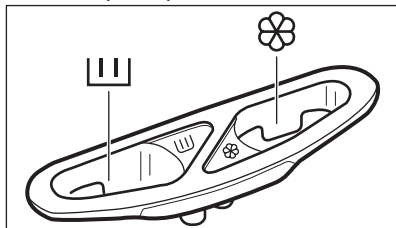
5. Zavřete buben a víko.



POZOR! Před zavřením víka vašeho spotřebiče se ujistěte, že jste správně zavřeli buben.

Použití pracího prostředku a přísad

Odměřte prací prostředek a aviváž.



Komory pracího prostředku



Komora na prací prostředek fáze předpirky.



Komora na prací prostředek fáze praní.



Komora na tekuté přísady (aviváž, škrob).



POZOR!
Nepřesahujte úroveň **M**.

Spuštění programu bez odloženého startu

Stiskněte tlačítko **▶||**.

- Kontrolka tohoto tlačítka přestane blikat a zůstane svítit.
- Program se spustí, víko zablokuje, kontrolka probíhající fáze programu svítí.
- Vypouštěcí čerpadlo může na začátku pracího programu chvíli pracovat.




Spuštění programu s odloženým startem

1. Stisknutím tlačítka **⌚** nastavte požadovanou prodlevu v hodinách. Rozsvítí se kontrolka nastavené prodlevy.
2. Stiskněte tlačítko **▶||**:
 - Spotřebič spustí odpočet.
 - Po dokončení odpočtu se automaticky spustí zvolený program.



Odložený start lze změnit nebo zrušit před tím, než stisknete tlačítko **▶||**.

Zrušení odloženého startu:

1. Stisknutím tlačítka  pozastavte chod spotřebiče.
2. Stiskněte , dokud nezhasne kontrolka nastavené prodlevy. Opětovným stisknutím  program spustíte okamžitě.

Zrušení probíhajícího programu

1. Otočením voliče programů do polohy VYP zrušíte program a vypnete spotřebič.
2. Opětovným otočením voliče programů spotřebič zapnete. Nyní můžete zadat nový prací program.



Před spuštěním nového programu může spotřebič vypustit vodu. V takovém případě se ujistěte, že je v přihrádce stále prací prostředek, který jinak opět doplňte.

Pohotovostní režim

Pokud spotřebič nevympnete, aktivuje se po několika minutách po konci pracího programu úsporný režim. Tento úsporný režim snižuje spotřebu energie, když se spotřebič nachází v pohotovostním režimu:

- Všechny kontrolky zhasnou.
- Kontrolka tlačítka  pomalu bliká.

Stisknutím jakéhokoliv tlačítka úsporný režim vypnete.

TIPY A RADY

Vkládání náplně prádla

- Prádlo rozdělte na: bílé, barevné, syntetické, jemné a vlněné.
- Řiďte se pokyny na etiketách praného prádla.
- Neperte současně bílé a barevné prádlo.
- Některé barevné oblečení může během prvního praní pouštět barvu. Doporučujeme proto, abyste jej při prvním praní prali odděleně.
- Zapněte knoflíky polštářů, zatáhněte zipy, zapněte háčky a patenty. Svažte pásy.
- Vyprázdněte kapsy a jednotlivé kusy prádla rozložte.
- Vícevrstvé tkaniny, vlněné prádlo a prádlo s potiskem či obrázky obraťte naruby.
- Odstraňte odolné skvrny.
- Silně zašpiněné skvrny vyperte pomocí speciálního pracího prostředku.
- Při praní záclon buďte opatrní. Odstraňte háčky nebo záclony vložte

do pracího pytle nebo povlečení na polštář.

- Ve spotřebiči neperte nezaobroubené prádlo nebo prádlo, které se zatrhává. Při praní malých nebo jemných kusů prádla použijte prací pytel (např. podprsenky s kovovými kosticemi, opasky, punčochové kalhoty apod.).
- Velmi malá náplň prádla může způsobit problémy s vyvážením během fáze odstředování. Pokud tak nastane, ručně rozložte prádlo v bubnu a spusťte odstředovací fázi znovu.

Odolné skvrny

U některých skvrn voda a prací prostředek nestačí.

Takovéto skvrny doporučujeme odstranit před vložení příslušných kusů prádlo do spotřebiče.

K dispozici jsou speciální odstraňovače skvrn. Použijte speciální odstraňovač

skvrn vhodný pro daný druh skvrny a tkaniny.

Prací prostředky a přísady

- Používejte výhradně prací prostředky a přísady určené speciálně pro pračky:
 - práškové prostředky pro všechny druhy tkanin,
 - práškové prostředky pro jemné tkaniny (max. 40 °C) a vlnu,
 - tekuté prostředky, přednostně pro prací programy s nízkou prací teplotou (max. 60 °C), pro všechny druhy tkanin nebo speciální prostředky pouze pro vlnu.
- Nemíchejte různé typy pracích prostředků.
- Abyste chránili životní prostředí, nepoužívejte více pracího prostředku, než je nutné.
- Dodržujte pokyny uvedené na balení těchto výrobků.
- Používejte správné výrobky odpovídající druhu a barvě tkanin, teplotě pracího programu a míře znečištění.
- Pokud váš spotřebič není vybaven dávkovačem pracího prostředku vybaveným klapkou, tekuté prací

prostředky dávkujte pomocí dávkovací odměrky/kuličky (dodává výrobce pracího prostředku).

Ekologické rady

- Běžně zašpiněné prádlo perte pomocí programu bez předírky.
- Vždy spouštějte prací program s maximální možnou náplní prádla.
- Pokud nastavíte program s nízkou teplotou, použijte v případě nutnosti odstraňovač skvrn.
- Pro používání správného množství pracího prostředku zkontrolujte tvrdost vody ve vašem vodovodním řadu.

Tvrdost vody

Pokud je tvrdost vody ve vaší oblasti vysoká či střední, doporučujeme používat změkčovač vody určený pro pračky. V oblastech s měkkou vodou není změkčovač vody nutné používat.

Tvrdost vody ve vaší oblasti zjistíte u místní vodárenské společnosti.

Používejte správné množství změkčovače vody. Dodržujte pokyny uvedené na balení těchto výrobků.

ČIŠTĚNÍ A ÚDRŽBA



UPOZORNĚNÍ! Viz kapitoly o bezpečnosti.

Čištění vnějších ploch

Spotřebič čistěte pouze pomocí mýdla a vlažné vody. Všechny plochy důkladně osušte.



POZOR! Nepoužívejte alkohol, rozpouštědla ani chemické výrobky.

Odstraňování vodního kamene

Pokud je tvrdost vody ve vaší oblasti vysoká či střední, doporučujeme používat odvápnovací prostředek určený pro pračky.

Pravidelně kontrolujte buben, zda se na něm netvoří nános vodního kamene nebo stopy rzi.

Částice rzi odstraňujte pouze pomocí speciálních výrobků určených pro pračky. Tento proces proveďte odděleně od praní prádla.



Vždy dodržujte pokyny uvedené na balení těchto výrobků.

Údržbové praní

U programů s nízkou teplotou je možné, že v bubnu zůstane určité množství pracího prostředku. Pravidelně proto provádějte údržbové praní, které provedete následovně:

- Vyměňte prádlo z bubny.
- Nastavte program pro bavlnu s nejvyšší teplotou a malým množstvím pracího prostředku.

prostředku na bázi čpavku tak, abyste nepoškrábali jeho povrch.

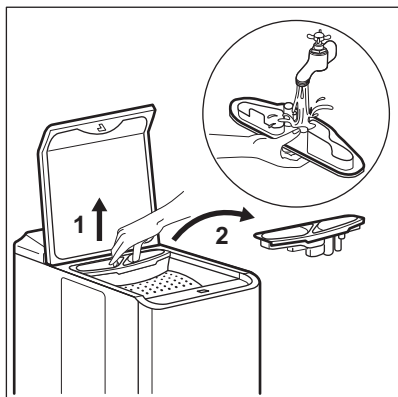
i Vždy dodržujte pokyny uvedené na balení těchto výrobků.

Těsnění víka

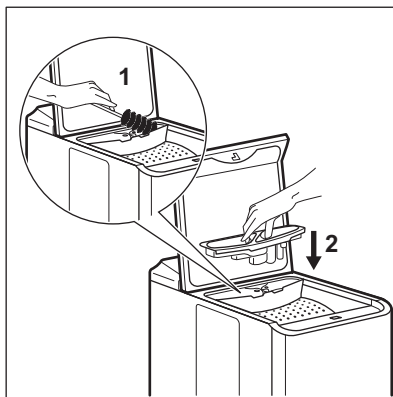
Těsnění pravidelně kontrolujte. V případě potřeby těsnění očistěte pomocí čistícího

Čištění dávkovače pracího prostředku

1.

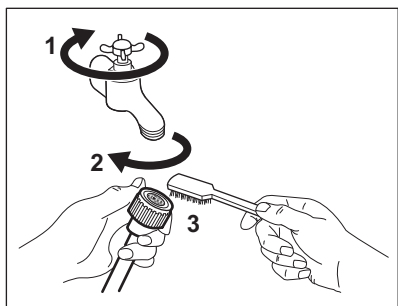


2.

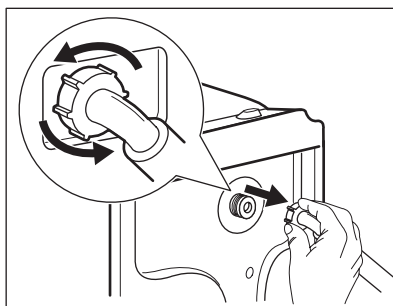


Čištění přívodní hadice a filtru přívodního ventilu

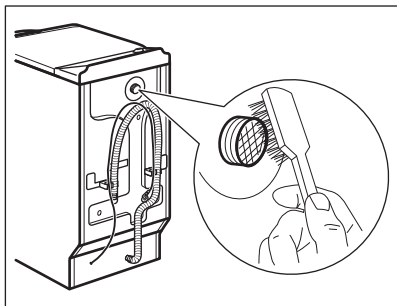
1.



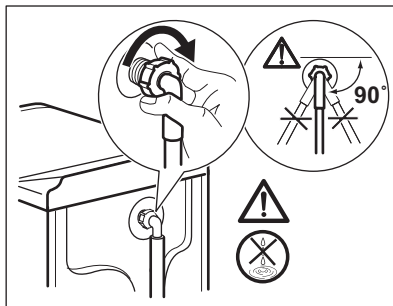
2.



3.

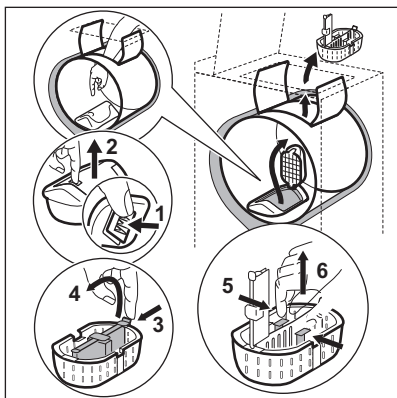


4.

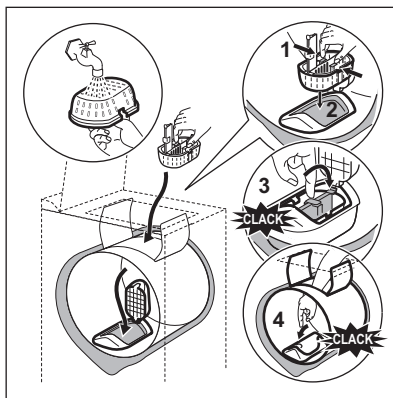


Čištění vypouštěcího filtru

1.



2.



Opatření proti vlivu mrazu

Pokud spotřebič instalujete v místě, kde může teplota klesnout pod 0 °C, vypusťte zbylou vodu z přívodní hadice a vypouštěcího čerpadla.

i Tento postup také použijte, když chcete provést nouzové vypouštění.

1. Zavřete vodovodní kohoutek a odpojte přívodní vodovodní hadici.
2. Odpojte vypouštěcí hadici ze dřezu nebo sifonu.
3. Oba konce vypouštěcí a přívodní hadice vložte do nádoby. Nechte z hadic vytéct vodu.

4. Nastavte program vypouštění a nechte jej běžet až do konce cyklu.
5. Otočte voličem programu do polohy Stop a odpojte spotřebič od napájení.
6. Spotřebič odpojte od sítě.



UPOZORNĚNÍ!

Před opětovným použitím spotřebiče se ujistěte, že je okolní teplota vyšší než 0 °C. Výrobce neručí za škody způsobené nízkými teplotami.

TECHNICKÉ ÚDAJE

Rozměry	Šířka / Výška / Hloubka / Celková hloubka	400 mm/ 890 mm/ 600 mm/ 600 mm
Připojení k elektrické síti	Napětí Celkový příkon Pojistka Frekvence	230 V 2 300 W 10 A 50 Hz
Úroveň ochrany proti průniku pevných částic a vlhkosti, kterou zajišťuje ochranný kryt s výjimkou míst, kde není nízkonapěťové vybavení chráněno proti vlhkosti		IPX4
Tlak přívodu vody	Minimální Maximální	0,5 barů (0,05 MPa) 8 barů (0,8 MPa)
Přívod vody ¹⁾		Studená voda
Maximální množství prádla	Bavlna	6 kg
Třída energetické účinnosti		A+
Rychlost odstředování	Maximální	1 000 ot/min

¹⁾ Přívodní hadici připojte ke kohoutku se závitem 3/4".

ODSTRAŇOVÁNÍ ZÁVAD



UPOZORNĚNÍ! Viz kapitoly o bezpečnosti.

Úvod

Spotřebič se nespustí nebo se zastaví během provozu.

Nejprve zkuste najít řešení problému (viz tabulka). Pokud řešení nenajdete,

kontaktujte autorizované servisní středisko.

Červená kontrolka tlačítka  bliká.



UPOZORNĚNÍ! Před kontrolou spotřebič vypněte.

Možné závady

Problém	Možné řešení
Nespustil se program.	<ul style="list-style-type: none"> • Ujistěte se, že je zástrčka zapojená do síťové zásuvky. • Přesvědčte se, že víko spotřebiče a dvířka bubny jsou správně zavřené. • Ujistěte se, že není poškozená domovní pojistka či jistič. • Ujistěte se, že jste stisknuli tlačítko Start/Pauza. • Pokud je nastaven odložený start, zrušte jej nebo vyčkejte do konce odpočtu. • Vypněte funkci dětské bezpečnostní pojistky, pokud je zapnutá (je-li součástí výbavy).
Spotřebič se neplní vodou správně.	<ul style="list-style-type: none"> • Zkontrolujte, zda je vodovodní kohoutek otevřený. • Ujistěte se, že není příliš malý tlak na přívodu vody. Ohledně těchto informací se obraťte na místní vodárenský podnik. • Ujistěte se, že není zanesený vodovodní kohoutek. • Ujistěte se, že filtr na přívodní hadici a filtr na ventilu není ucpaný. Řiďte se částí „Čištění a údržba“. • Ujistěte se, že přívodní hadice není přehnutá či přiskřípnutá. • Ujistěte se, že je přívodní hadice správně umístěná. • Ujistěte se, že je vypouštěcí hadice ve správné poloze. Hadice může být umístěna příliš nízko.
Spotřebič nevypouští vodu.	<ul style="list-style-type: none"> • Ujistěte se, že není zanesený sifon. • Ujistěte se, že vypouštěcí hadice není přehnutá či přiskřípnutá. • Ujistěte se, že není zanesený vypouštěcí filtr. Filtr v případě potřeby vyčistěte. Řiďte se částí „Čištění a údržba“. • Ujistěte se, že je vypouštěcí hadice správně umístěná. • Nastavte vypouštěcí program, pokud jste zvolili program bez vypouštěcí fáze. • Nastavte vypouštěcí program, pokud jste zvolili funkci, která končí s vodou ve vaně.
Odstředivací fáze neprobíhá nebo prací program trvá déle než obvykle.	<ul style="list-style-type: none"> • Nastavte program odstředivání. • Ujistěte se, že není zanesený vypouštěcí filtr. Filtr v případě potřeby vyčistěte. Řiďte se částí „Čištění a údržba“. • Ručně rozložte prádlo v bubnu a spusťte odstředivací fázi znovu. Tento problém může být zapříčiněn potížemi s s vyvážením.
Na podlaze je voda.	<ul style="list-style-type: none"> • Ujistěte se, že spojky na vodních hadicích jsou těsné a neuniká z nich žádná voda. • Ujistěte se, že vypouštěcí hadice není poškozená. • Ujistěte se, že používáte správný prací prostředek ve správném množství.
Nelze otevřít víko spotřebiče.	<ul style="list-style-type: none"> • Ujistěte se, že se prací program dokončil. • Nastavte vypouštěcí či odstředivací program, pokud je v bubnu voda.

Problém	Možné řešení
Spotřebič vydává nezvyklý hluk.	<ul style="list-style-type: none"> • Ujistěte se, že je spotřebič správně vyrovnán. Řiďte se pokyny v části „Instalace“. • Ujistěte se, že jste odstranili veškerý obalový materiál a přepravní šrouby. Řiďte se pokyny v části „Instalace“. • Do bubnu přidejte více prádla. Může se jednat o příliš malou náplň.
Neuspokojivé výsledky praní.	<ul style="list-style-type: none"> • Zvyšte množství pracího prostředku nebo použijte jiný. • Před vypráním prádla odstraňte odolné skvrny pomocí speciálního přípravku. • Nastavte správnou teplotu. • Snižte náplň prádla.
Nelze nastavit funkci.	<ul style="list-style-type: none"> • Ujistěte se, že jste stisknuli pouze požadovaná tlačítka.

Po kontrole spotřebič zapněte. Program bude pokračovat od okamžiku, ve kterém byl přerušen.

Pokud se problém objeví znovu, obraťte se na autorizované servisní středisko.

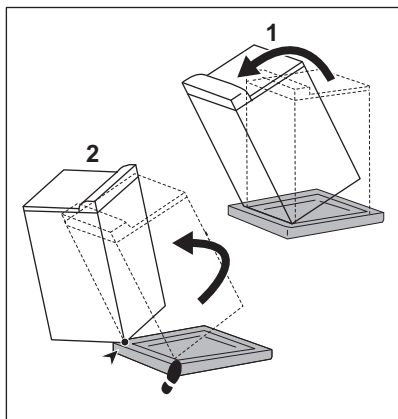
INSTALACE



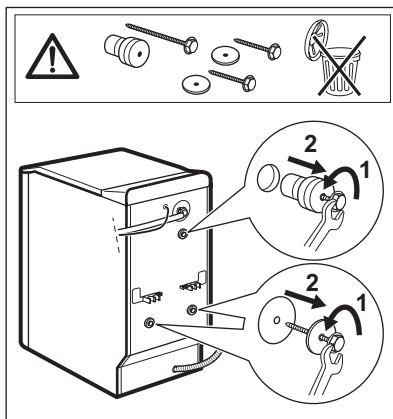
UPOZORNĚNÍ! Viz kapitoly o bezpečnosti.

Vybalení

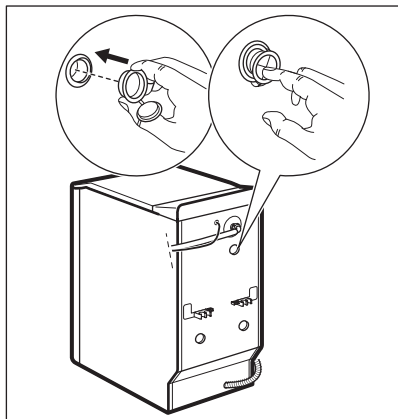
1.



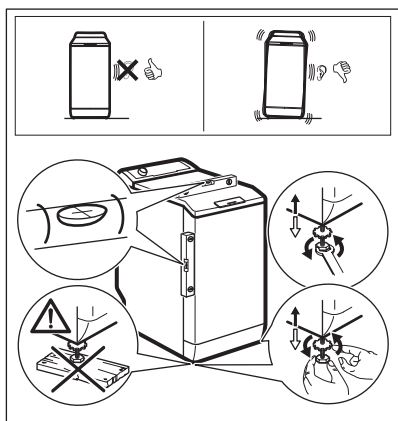
2.



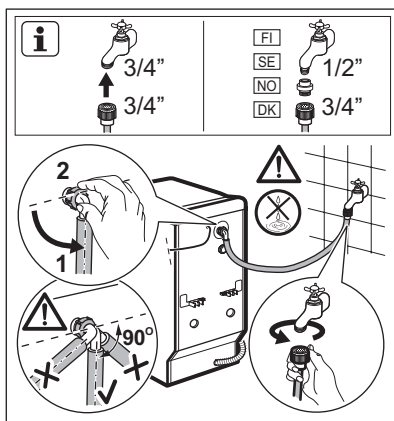
3.



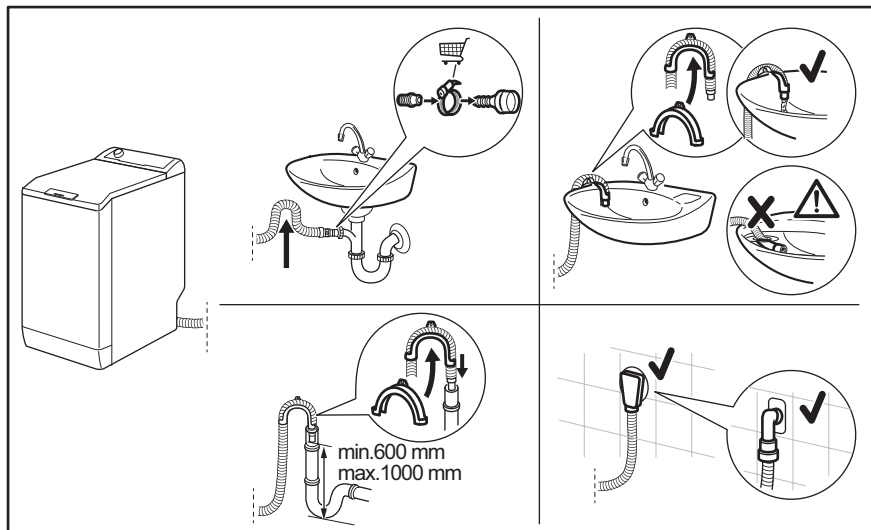
Umístění



Přívod vody



Odtok




PRODUKTOVÝ LIST


Obchodní značka	Philco	
Model	PL 1061-5 TL	
Jmenovitá kapacita (bavlna)	6	kg
Třída energetické účinnosti	A+	
Vážená roční spotřeba energie ¹⁾	192	kWh/rok
Spotřeba energie u standardního 60 °C programu pro bavlnu (při plné náplni)	1,03	kWh
Spotřeba energie u standardního 60 °C programu pro bavlnu (při částečné náplni)	0,78	kWh
Spotřeba energie u standardního 40 °C programu pro bavlnu (při částečné náplni)	0,60	kWh
Spotřeba energie v režimu vypnuto	0,10	W
Spotřeba energie v pohotovostním režimu	0,98	W
Vážená roční spotřeba vody ¹⁾	9790	litry/rok
Třída účinnosti sušení při odstředování	C	
Maximální rychlost odstředování (u standardního 60 °C programu pro bavlnu)	1 000	ot/min

Zbytková vlhkost náplně (u plné náplně standardního 60 °C programu pro bavlnu)	60	%
Údaje na štítku a na produktovém listu se odkazují na „standardní 60 °C program pro bavlnu“ a „standardní 40 °C program pro bavlnu“. Tyto programy jsou vhodné k praní běžně zašpiněného bavlněného prádla a jsou nejúčinnější v rámci kombinované spotřeby energie a vody.		
Délka standardního 60 °C programu pro bavlnu (při plné náplni)	200	min
Délka standardního 60 °C programu pro bavlnu (při částečné náplni)	150	min
Délka standardního 40 °C programu pro bavlnu (při částečné náplni)	138	min
Délka pohotovostního režimu	5	min
Hladina akustického hluku během prací fáze	58	dB
Hladina akustického hluku během odstředovací fáze	75	dB

¹⁾ Spotřeba energie a vody za rok na základě 220 pracích cyklů standardního programu pro bavlnu při 60 °C a 40 °C a při plné a částečné náplni a spotřeba při úsporném režimu. Vlastní spotřeba energie a vody závisí na způsobu použití spotřebiče.

POZNÁMKY K OCHRANĚ ŽIVOTNÍHO PROSTŘEDÍ

Recyklujte materiály označené symbolem . Obaly vyhodte do příslušných odpadních kontejnerů k recyklaci. Pomáhejte chránit životní prostředí a lidské zdraví a recyklovat elektrické a elektronické spotřebiče určené k likvidaci.

Spotřebiče označené příslušným symbolem  nelikvidujte spolu s domovním odpadem. Spotřebič odevzdejte v místním sběrném dvoře nebo kontaktujte místní úřad.