

UMÝVAČKA RIADU

NÁVOD NA OBSLUHU

PHILCO



Famous for Quality the World Over

PDP 4

PDP 4 WH

Vážení zákazníci,
ďakujeme, že ste si kúpili výrobok značky PHILCO. Aby váš spotrebič slúžil čo najlepšie, prečítajte si všetky pokyny v tomto návode.

OBSAH

| | |
|---|-----------|
| ČASŤ 1: PRED UVEDENÍM DO PREVÁDZKY | 2 |
| ČASŤ 2: POPIS PRÍSTROJA | 8 |
| ČASŤ 3: INŠTALÁCIA | 10 |
| • Rozbalenie..... | 10 |
| • Umiestnenie spotrebiča | 10 |
| • Pripojenie prívodnej hadice..... | 11 |
| • Pripojenie vypúšťacej hadice | 11 |
| • Elektrické zapojenie | 11 |
| ČASŤ 4: PRED POUŽITÍM | 12 |
| • Pred prvým použitím umývačky | 12 |
| • Nastavenie zmäkčovadla vody..... | 12 |
| • Doplnenie soli do zásobníka | 13 |
| • Doplnenie oplachovacieho prostriedku..... | 14 |
| • Funkcia umývacieho prostriedku..... | 15 |
| • Použitie umývacieho prostriedku | 16 |
| ČASŤ 5: OVLÁDANIE UMÝVAČKY..... | 18 |
| • Zapnutie spotrebiča | 18 |
| • Zmena programu..... | 18 |
| • Pridanie riadu | 18 |
| • Ukončenie programu | 19 |
| • Tabuľka programov | 19 |
| ČASŤ 6: UMÝVANIE RIADU/PRÍBOROV..... | 20 |
| ČASŤ 7: ČISTENIE A ÚDRŽBA..... | 24 |
| ČASŤ 8: RIEŠENIE PROBLÉMOV..... | 28 |
| ČASŤ 9: KARTA INFORMAČNÝCH ÚDAJOV..... | 31 |

ČASŤ 1: PRED UVEDENÍM DO PREVÁDZKY

Dôležité bezpečnostné inštrukcie



VAROVANIE!

Pozorne si prečítajte celý návod na obsluhu a uschovajte na bezpečnom mieste na prípadné použitie v budúcnosti.

Pri použití spotrebiča dodržujte dôležité bezpečnostné inštrukcie vrátane nasledujúcich.



VAROVANIE! POZOR, VODÍK – RIZIKO VÝBUCHU

Za určitých podmienok, napr. ak nepoužívate umývačku 2 a viac týždňov, môže v systéme horúcej vody vznikáť vodík. VODÍK JE VYSOKOVÝBUŠNÝ PLYN. Ak umývačku nepoužívate dlhší čas (2 a viac týždňov), pred použitím otvorte všetky kohútiky horúcej vody a nechajte vodu niekoľko minút tiecť. Tým znížite množstvo nahromadeného vodíka. Keďže je plyn horľavý, za tento čas nefajčite ani nepoužívajte otvorený oheň.

VAROVANIE! SPRÁVNE POUŽITIE

- Nestúpajte, nesadajte si ani nekladte žiadne ťažké predmety na otvorené dvierka umývačky ani na vysunuté koše, umývačka by sa mohla prevrhnúť.
- Nedotýkajte sa tepelného telesa počas alebo ihneď po použití.
- Nezapínajte umývačku, kým nie je celkom a správne nainštalovaná a pripravená na použitie. Počas prevádzky otvárajte dvierka veľmi opatrne. Voda v umývačke je veľmi horúca, môže vystrieknuť a spôsobiť popáleniny.
- Pri vkladaní riadu do umývačky dbajte na:
 - Ostré predmety – umiestnite tak, aby nedošlo k poškodeniu tesnenia;

- Kuchynské nože – umiestnite špičkou, príp. ostrím smerom dole, aby nedošlo k poraneniu;
- Iné ostré alebo špicaté predmety – umiestnite špičkou, príp. ostrím smerom dole, aby nedošlo k poraneniu.
- Zabráňte kontaktu plastových nádob s ohrievacím telesom.
- Po dokončení umývacieho cyklu sa uistite, že je priehradka na umývací prostriedok prázdna.
- Do umývačky vkladajte iba riad, ktorý je vhodný a určený na umývanie v umývačke. Ak nie je jasne vyznačené, napr. na plastových nádobách, obráťte sa na výrobcu.
- Používajte iba umývacie prostriedky určené do umývačky riadu. Nepoužívajte mydlo, prací prášok, prostriedok na umývanie riadu a pod. Výrobca ani predajca nenesú žiadnu zodpovednosť, ak sa odporúčanie nedodrží.
- Ďalší spôsob odpojenia od sieťovej zásuvky musí byť zabudovaný do pevného vedenia s aspoň 3 mm kontaktným rozdeľovačom na všetkých póloch.
- Umývací a oplachovací prostriedok, soľ do umývačky a pod. uchovávajú mimo dosahu detí. Ak sú dvierka otvorené, dbajte na zvýšenú opatrnosť, ak sa v blízkosti umývačky pohybujú deti. Na povrchu dvierok mohol zostať zvyšok umývacieho prostriedku.
- Aby ste zabránili úrazu elektrickým prúdom, neponárajte umývačku, prívodný kábel ani zástrčku do vody ani inej tekutiny.
- Tento spotrebič môžu používať deti staršie ako 8 rokov a osoby so zníženými fyzickými, zmyslovými alebo duševnými schopnosťami či nedostatkom skúseností a znalostí, ak sú pod dozorom alebo boli poučené o bezpečnom používaní spotrebiča a rozumejú nebezpečenstvám pri nesprávnom používaní. Deti sa nesmú s týmto spotrebičom hrať. Čistenie a údržbu nesmú vykonávať deti bez dohľadu dospeléj osoby.

- Umývacie prostriedky sú silne alkalické. Sú veľmi nebezpečné, ak sa skonzumujú. Vyvarujte sa kontaktu s pokožkou, očami a pod. Udržujte deti v dostatočnej vzdialenosti, ak sú dvierka otvorené.
- Nenechávajte dvierka otvorené, ak nie je potrebné, môže dôjsť k zraneniu.
- Ak je prívodný kábel poškodený, musí ho vymeniť výrobca alebo autorizovaný servis, príp. iná kvalifikovaná osoba.
- Počas inštalácie sa uistite, že nie je prívodný kábel ohnutý alebo priškripnutý pod umývačkou a pod.
- Nemanipulujte s ovládacím panelom.

Recyklácia

- Určité časti a obalový materiál vášho spotrebiča boli vyrobené z recyklovaných materiálov.
- Plastové časti sú označené štandardnými medzinárodnými značkami.
- Kartónové časti boli vyrobené z recyklovaného papiera a mali by sa zlikvidovať do zberného kontajnera určeného na papier na ďalšiu recykláciu.
- Takéto materiály nie sú vhodné na likvidáciu spoločne so zmesovým domovým odpadom. Je potrebné ich recyklovať odovzdaním do príslušného zberného miesta.
- Obráťte sa na miestnu samosprávu pre viac informácií o metódach likvidácie.

Po rozbalení spotrebiča

- Skontrolujte, či nie je spotrebič poškodený. Nikdy nezapínajte poškodený spotrebič, obráťte sa na autorizovaný servis.
- Odstráňte všetok obalový materiál a odovzdajte ho na najbližšie zberné miesto podľa miestneho nariadenia.

Dôležité body počas inštalácie spotrebiča

- Vyberte vhodné, bezpečné a rovné miesto na inštaláciu spotrebiča.

- Dodržujte pokyny na inštaláciu a pripojenie spotrebiča podľa tu uvedených inštrukcií.
- Tento spotrebič by mal inštalovať a opravovať iba kvalifikovaný servisný technik.
- Používajte iba originálne náhradné diely.
- Pred inštaláciou sa uistite, že je spotrebič odpojený od sieťovej zásuvky.

Skontrolujte, či domová elektrická poistka je pripojená podľa platných nariadení.

- Všetky elektrické zapojenia musia zodpovedať hodnotám uvedeným na typovom štítku.
- Dbajte na zvláštnu pozornosť a uistite sa, že zástrčka prívodného kábla je odpojená od sieťovej zásuvky.
- Nikdy nepoužívajte predlžovací kábel ani rozvodku, aby ste spotrebič zapojili. Zástrčka prívodného kábla musí byť ľahko prístupná po inštalácii spotrebiča.
- Po inštalácii spotrebiča na vhodné miesto spustíte umývačku naprázdno.

Každodenné použitie

- Tento spotrebič je určený na použitie v domácnosti; nepoužívajte ho na iný účel. Komerčné použitie umývačky môže viesť k strate záručného plnenia.
- Voda v časti spotrebiča nie je pitná, nepite ju.
- Z dôvodu nebezpečnej explózie nevkladajte do spotrebiča žiadne chemické látky na rozpúšťanie nečistôt ako rozpúšťadlá.
- Tento spotrebič nesmú používať osoby s obmedzenými fyzickými, zmyslovými alebo duševnými schopnosťami (vrátane detí), alebo osoby s nedostatkom skúseností a znalostí bez zodpovedajúceho dozoru alebo pokynov na použitie prístroja poskytnutých osobou zodpovednou za ich bezpečnosť.

Bezpečnosť detí

- Nenechávajte deti hrať sa s umývačkou alebo ju spúšťať.
- Keď sú dvierka umývačky otvorené, dbajte na zvýšenú opatrnosť, ak sú v blízkosti deti, pretože v zásobníku aj na dvierkach môže zostať zvyšok prášku.
- Uistite sa, že vyradený spotrebič nemôže spôsobiť žiadne zranenie vašim deťom. Zabráňte, aby sa deti náhodou uzavreli v starom spotrebiči. Aby ste zabránili takejto situácii, rozbite zámku dvierok a odstrihnite prívodný kábel.

V prípade poruchy

- V prípade akejkoľvek poruchy sa vždy obráťte na autorizovaný servis. Oprava vykonaná inou než kvalifikovanou osobou môže viesť k poškodeniu spotrebiča a môže to viesť k strate záručného plnenia.
- Pred akoukoľvek opravou spotrebiča sa uistite, že je prívodný kábel odpojený od sieťovej zásuvky. Vypnite poistku alebo odpojte spotrebič od sieťovej zásuvky. Pri odpájaní zo zásuvky nikdy neťahajte za kábel. Uistite sa, že ste uzavreli vodovodný kohútik.

Odporúčania

- Na úsporu energie a vody odstraňte hrubé nečistoty na riad pred vložením riadu do umývačky. Spustite umývačku, až keď je plne naložená.
- Používajte funkciu predumytia, iba ak je to potrebné.
- Riad, ako sú misky, poháre a hrnce a pod., vkladajte do umývačky vždy dnom nahor.
- Do umývačky nevkladajte riad, ktorý je atypický alebo nie je vhodný na umývanie v umývačke.

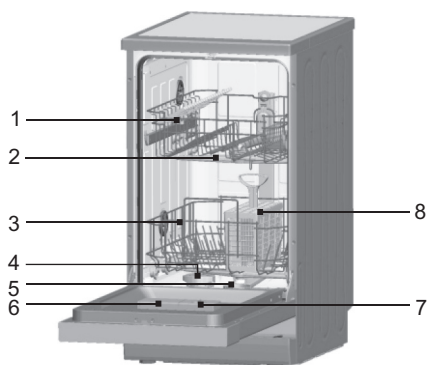
Riad nevhodný na umývanie:

- Popolníky, svietniky, leštidlá, maľby, chemické látky, výrobky zo zliatiny železa;
- Vidličky, lyžice a nože s drevenými alebo kostenými rukoväťami, rukoväťami zo slonovej kosti alebo perlete; riad zlepený lepidlom, riad zašpinený abrazívnymi, kyslými alebo zásaditými látkami.
- Plastový riad, ktorý nie je teplovzdorný, medené alebo cínové nádoby.
- Hliníkové alebo strieborné predmety (môžu zmeniť farbu na matnú).
- Určité tenké sklo, porcelán s ornamentmi sa môže počas prvého umývania stratiť; určitý krištáľový riad môže stratiť svoju priehľadnosť, príbory, ktoré nie sú teplovzdorné, olovnaté krištáľové sklo, dosky na krájanie, predmety vyrobené zo syntetických vlákien;
- Nasiakavé predmety, ako sú hubky alebo kuchynské utierky, nie sú vhodné na umývanie v umývačke.

Varovanie: Odporúčame kúpiť riad vhodný na umývanie v umývačke riadu.

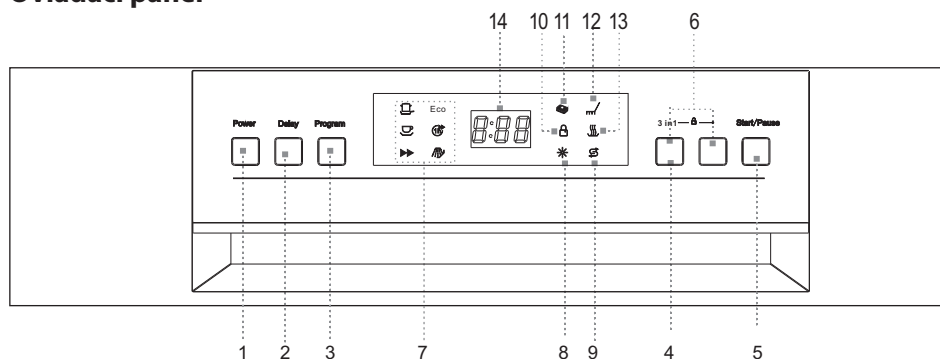
ČASŤ 2: POPIS PRÍSTROJA

Tento náčrt je určený na informačné účely o jednotlivých častiach a príslušenstvách výrobku. Podľa modelu sa môžu jednotlivé časti líšiť.



1. Horný kôš
2. Rozstrekovacie ramená
3. Spodný kôš
4. Zásobník na zmäčkovadlo vody
5. Filtre
6. Zásobník na umývací prostriedok
7. Zásobník na oplachovací prostriedok
8. Kôš na príbory

Ovládací panel



1. **Hlavný vypínač** – zapnutie/vypnutie spotrebiča
2. **Tlačidlo Delay (Odložený štart)** – slúži na nastavenie odloženého štartu až o 24 hodín
3. **Tlačidlo Program** – opätovným tlačidlom vyberte umývací program. Svetelná kontrolka vybraného programu bude svietiť počas celého umývacieho cyklu.
4. **Tlačidlo 3 in 1 (3 v 1)** – stlačte na aktiváciu alebo deaktiváciu funkcie 3 v 1
5. **Tlačidlo Start/Pause** – slúži na spustenie alebo prerušenie umývačky
6. **Tlačidlo detskej zámky** – stlačte obe tlačidlá na asi 3 sekundy, ovládací panel bude zamknutý a žiadne tlačidlo nebude aktívne.
7. **Svetelné kontrolky programu** – ikona sa rozsvieti po zvolení programu
8. **Svetelná kontrolka oplachovacieho prostriedku** – kontrolka sa rozsvieti v prípade potreby doplnenia oplachovacieho prostriedku
9. **Svetelná kontrolka soli** – kontrolka sa rozsvieti v prípade potreby doplnenia soli

10. **Svetelná kontrolka detskej zámky** – po aktivácii zámky sa ikona rozbliká 6-krát, než bude trvalo rozsvietená.
11. **Svetelná kontrolka funkcie 3 v 1** – kontrolka sa rozsvieti pri aktivácii funkcie 3 v 1
12. **Svetelná kontrolka umývania** – rozsvieti sa, keď umývačka umýva.
13. **Svetelná kontrolka sušenia** – rozsvieti sa, keď umývačka suší.
14. **Digitálny displej** – zobrazuje zostávajúci čas, chybové kódy a odložený štart

ČASŤ 3: INŠTALÁCIA

Upozornenie

Návod na použitie uschovávajte na bezpečnom mieste. V prípade predaja, darovania a pod. odovzdajte novému majiteľovi aj návod na použitie, aby sa aj nový majiteľ mohol oboznámiť s odporúčaniami.

Pozorne si prečítajte návod na použitie; obsahuje dôležité informácie týkajúce sa bezpečnosti, inštalácie, použitia a údržby.

V prípade transportu sa uistite, že sa spotrebič vždy preváža v horizontálnej polohe; vo výnimočných prípadoch ho môžete položiť na zadnú časť.

Rozbalenie

Odstráňte vonkajší obal, odoberte ochranný film z povrchu spotrebiča (ak je použitý) a očistite vonkajšiu časť spotrebiča na to určeným prípravkom. Nepoužívajte škrabky ani hrubé látky, ktoré by mohli nenávratne poškodiť povrchu spotrebiča. Opatrne odstráňte všetky papiere a lepiace pásky zo spotrebiča, dverí a ďalších častí zabalených v polystyréne. Vyberte dokumenty a príslušenstvo znútra spotrebiča.

Obalový materiál je recyklovateľný a je označený symbolom recyklácie. Pri likvidácii sa riadte miestnymi predpismi. Obalové materiály (plastové vrecká, polystyrénové časti atď.) sa musia uchovávať mimo dosahu detí, pretože predstavujú možný zdroj nebezpečenstva.

Spotrebič dôkladne prezrite. Ak zistíte nejaké chyby, ukončíte inštaláciu a kontaktujte predajcu.

Umiestnenie spotrebiča

Pri rozhodovaní miesta inštalácie umývačky vyberte také miesto, kde môžete ľahko vkladať a vyberať riad.

Neinštalujte umývačku do miestnosti, kde môže dôjsť k poklesu izbovej teploty pod 0 °C.

Pred umiestnením odstráňte z umývačky všetok obalový materiál a správne zlikvidujte.

Umiestnite umývačku do blízkosti prívodu vody a odtoku. Musíte brať do úvahy všetky možné pripojenia, ktoré nie je možné ľubovoľne meniť.

Umývačku nepremiestňujte uchopením za dvierka alebo ovládací panel.

Ponechajte na oboch stranách umývačky dostatočný priestor, aby ste ju mohli pohodlne vytiahnuť smerom von a zase zasunúť počas čistenia.

Uistite sa, že nie sú hadice prívodu a odvodu vody priškripané pri inštalácii spotrebiča. Takisto zaistite, aby spotrebič nestál na napájacom kábli.

Vyrovnajte spotrebič pomocou nastaviteľných nôh. Správne umiestnenie spotrebiča zaistí bezproblémové otváranie a zatváranie dvierok.

Umiestnite umývačku na rovný a pevný povrch; ak nie je podlaha rovná, môžete umývačku vyrovnať pomocou nastaviteľných predných nôh (uhol by nemal byť väčší než 2°). Je dôležité, aby bol spotrebič vyrovnaný, pretože by mohol spôsobovať nadbytočné a nežiaduce vibrácie a hluk počas prevádzky.

Upozornenie

Pripájať umývačku musí vždy len odborný personál.

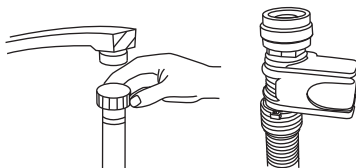
Umývačka nesmie byť umiestnená na prívodnej hadici alebo prívodnom kábli.

Umývačka musí byť pripojená k vodovodnej sieti iba prostredníctvom novej a nepoškodenej hadice.

V žiadnom prípade nepoužívajte staré alebo poškodené hadice.

Pripojenie prívodnej hadice

Koniec prívodnej hadice pripojte ku koncovke (3/4-palcový závit) a uistite sa, že ste riadne zaistili spoj. Otvorte kohútik vodovodu, aby ste sa uistili, že zo spojenia neuniká voda. Takisto tým odstránite prípadné nečistoty z hadice. V opačnom prípade môže dôjsť k upchatiu filtra prívodnej hadice a môžete spotrebič poškodiť.

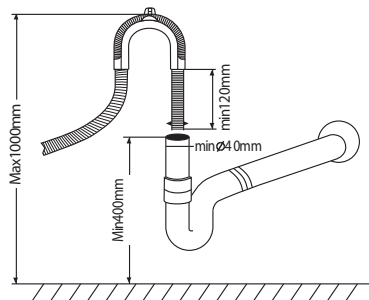


Pripojenie vypúšťacej hadice

Pripojte vypúšťaciu hadicu k spotrebiču bez ohnutia hadice. Ak nie je dĺžka vypúšťacej hadice dostačujúca, obráťte sa na autorizovaný servis. Dĺžka vypúšťacej hadice nesmie byť dlhšia než 4 m. Inak nie je možné zaručiť, že bude riad riadne čistý. Pevne pripojte vypúšťaciu hadicu, aby ste zabránili spätnému tahu do umývačky.

Ak je drez vyššie než 1 000 mm nad podlahou, nebude možné nadbytočnú vodu z hadice odčerpať do drezu. Bude potrebné vodu odčerpať do nádoby, ktorá je nižšie než drez.

Odporúčaná výška vypúšťacej hadice je od 50 cm do 100 cm



Elektrické zapojenie

Pred pripojením zástrčky prírodného kábla do sieťovej zásuvky sa uistite:

- Sieťová zásuvka je správne uzemnená a zodpovedá platným nariadeniam;
- Sieťová zásuvka je vhodná aj pre maximálnu náplň umývačky, ktorá je uvedená na typovom štítku umývačky na vnútornej strane dverok;
- Napätie vo vašej zásuvke zodpovedá napätiu uvedenom na typovom štítku umývačky;
- Zástrčka pasuje do zásuvky. V opačnom prípade sa obráťte na kvalifikovaného elektrikára, aby zásuvku vymenil za správny typ. Nepoužívajte predlžovacie káble alebo rozvodky.

Upozornenie

Zástrčka prírodného kábla slúži ako odpájacie zariadenie a musí zostať ľahko prístupná.

Prívodný kábel nesmie byť žiadnym spôsobom blokovaný.

Ak je prívodný kábel poškodený, musí ho vymeniť autorizovaný servis alebo odborný technik.

Výrobca, dovozca ani predajca nie sú zodpovední za škody, ktoré môžu vzniknúť nedodržaním týchto inštrukcií.

ČASŤ 4: PRED POUŽITÍM

Pred prvým použitím umývačky

Pred prvým použitím umývačky skontrolujte:

- či je umývačka vyrovnaná a zapojená;
- či je ventil prívodu vody otvorený;
- či zo žiadneho spoja neuniká voda;
- či je zaistené správne vedenie;
- či je umývačka zapnutá;
- či nie sú hadice zamotané;
- či ste vybrali všetok obalový materiál z umývačky;
- či ste nastavili hodnotu zmäkčovadla vody;
- či ste naplnili zásobník soľou;
- či ste naplnili zásobník oplachovacím prostriedkom;
- či ste vložili umývací prostriedok.

Nastavenie zmäkčovadla vody

Zmäkčovadlo vody je určené na odstránenie minerálnych látok a soli z vody. Tieto látky môžu mať negatívny vplyv na umývačku. Čím vyšší je obsah minerálnych látok a solí vo vode, tým je voda tvrdšia. Zmäkčovadlo vody je tak potrebné nastaviť podľa tvrdosti vody vo vašej oblasti. Obráťte sa na svojho dodávateľa vody.

Nastavenie je možné vykonávať v rozmedzí od H0 do H7. Soľ nie je potrebné pridávať, ak je hodnota H0.

1. Zistite si hodnotu tvrdosti vody z vodovodného kohútika. Obráťte sa na svojho dodávateľa vody.
2. Skontrolujte hodnotu tvrdosti vody s tabuľkou nižšie.
3. Zavrite dvierka umývačky.
4. Stlačte hlavný vypínač.
5. Podržte tlačidlo Delay a potom tlačidlo programu asi na 5 sekúnd. Zaznie zvukové upozornenie a na displeji sa rozblíkajú H.. (nastavenie z továrne je H4).
6. Na zmenu nastavenia opakovane stlačte tlačidlo Delay, kým sa na displeji nezobrazí požadovaná hodnota od H0 do H7.
7. Stlačte tlačidlo Program na uloženie nastavenia.

Tabuľka tvrdosti vody

| Tvrdosť vody | | Mmol/l | Hodnota umývačky |
|--------------|-----------|-----------|------------------|
| °dH | Rozmedzie | | |
| 0-6 | Mäkká | 0 – 1,1 | H0 |
| 7-8 | Mäkká | 1,2 – 1,4 | H1 |
| 9-10 | Stredná | 1,5 – 1,8 | H2 |
| 11-12 | Stredná | 1,9 – 2,1 | H3 |
| 13-16 | Stredná | 2,2 – 2,9 | H4 |
| 17-20 | Tvrdá | 3,0 – 3,7 | H5 |
| 21-30 | Tvrdá | 3,8 – 5,4 | H6 |
| 31-50 | Tvrdá | 5,5 – 8,9 | H7 |

Upozornenie

Ak váš model umývačky nie je vybavený zmäkčovadlom vody, vynechajte túto kapitolu.

Tvrdosť vody sa môže v rôznych krajoch líšiť. Tvrdá voda spôsobuje nevzhľadné škvrny na riade. Umývačka je vybavená špeciálnym systémom zmäkčovadla vody, ktorý využíva soľ špeciálne určenú na odstránenie vodného kameňa a minerálnych látok z vody.

Doplnenie soli do zásobníka

Vždy používajte soľ určenú do umývačky riadu.

Zásobník na soľ je umiestnený pod spodným košom a plniť by ste ho mali nižšie uvedeným spôsobom.

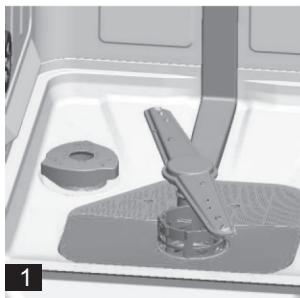
UPOZORNENIE

Používajte iba soľ špecificky určenú na použitie v umývačkách riadu! Akýkoľvek iný typ soli, ktorý nie je špecificky určený na použitie v umývačke riadu, najmä jedlá soľ, by poškodila systém zmäkčovania v umývačke. V prípade poškodenia spôsobeného použitím nevhodnej soli výrobca neposkytuje záruku ani nezodpovedá za akékoľvek spôsobené škody.

Soľ doplňte pred začatím jedného z úplných umývacích programov. Predídete tak tomu, aby na dne umývačky zostali ležať kryštály soli alebo slaná voda, ktoré by mohli spôsobiť koróziu.

a) Vysuňte spodný koš a potom odskrutkujte viečko zásobníka na soľ – pozrite obr. 1.

b) Pred prvým umývaním do zásobníka na soľ nalejte 0,5 litra vody – pozrite obr. 2.



c) Lievik (súčasť príslušenstva) nasadte na otvor zásobníka a nasypete doň 1,2 kg soli.

- Je bežné, že zo zásobníka vytečie menšie množstvo vody.

d) Po naplnení zásobníka zaskrutkujte späť viečko jeho otáčaním v smere hodinových ručičiek.

e) Ihneď po doplnení soli do zásobníka by ste mali zapnúť umývací program (odporúčame použiť program na oplach riadu alebo rýchle umývanie). V opačnom prípade by sa mohol slanou vodou poškodiť filtračný systém, čerpadlo a ďalšie dôležité súčasti umývačky. Na to sa nevzťahuje záruka.

UPOZORNENIE

Zásobník na soľ dopĺňajte iba vtedy, keď sa na ovládacom paneli rozsvieti varovná kontrolka soli. V závislosti od toho, ako dobre sa soľ rozpúšťa, môže varovná kontrolka svietiť ešte po doplnení soli do zásobníka.

Ak na ovládacom paneli varovná kontrolka soli nie je (pri niektorých modeloch), môžete množstvo odhadnúť po doplnení soli do systému podľa počtu cyklov realizovaných umývačkou.

Ak by vám soľ niekde vytekla, zbavte sa jej spustením programu na oplach riadu alebo programu rýchleho umývania.

Doplnenie oplachovacieho prostriedku

Oplachovací prostriedok sa uvoľňuje pri poslednom oplachu, aby na vašom riade nezostávali kvapky vody a následne tak škvryny. Ďalej zlepšuje sušenie tým, že všetka voda z riadu stečie. Vaša umývačka je určená iba na použitie tekutého oplachovacieho prostriedku. Zásobník na oplachovací prostriedok je umiestnený na vnútornej strane dvierok vedľa zásobníka na umývací prostriedok.

Zásobník naplníte tak, že ho otvoríte a nalejete doň prostriedok, až indikátor celkom stmavne.

POZNÁMKA:

Používajte iba značkový oplachovací prostriedok pre umývačky riadu. Nikdy do zásobníka na oplachovací prostriedok nelejte iné zmesi (napr. tekutý umývací prostriedok a pod.). Mohlo by dôjsť k poškodeniu umývačky.

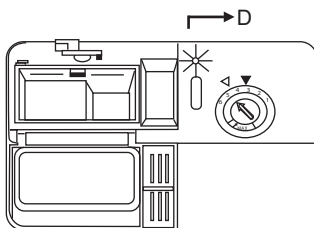
Kedy doplniť oplachovací prostriedok?

Ak je zásobník na oplachovací prostriedok prázdny, rozsvieti sa príslušná varovná kontrolka pre doplnenie oplachovacieho prostriedku na ovládacom paneli. Po naplnení zásobníka oplachovacím prostriedkom je celý indikátor tmavý. S postupným spotrebovaním oplachovacieho prostriedku sa tmavý bod indikátora zmenšuje. Množstvo oplachovacieho prostriedku nikdy nenechajte klesnúť pod 1/4 zásobníka.

Ak vaša umývačka nie je vybavená varovnou kontrolkou na ovládacom paneli, riadte sa sfarbením kontrolky hneď vedľa zásobníka na umývací prostriedok („D“ na obrázku nižšie).

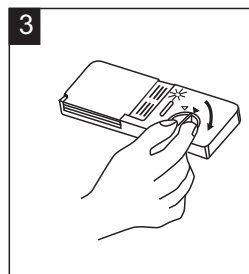
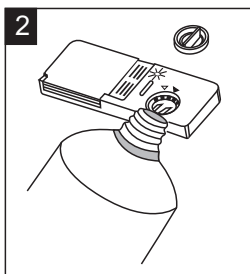
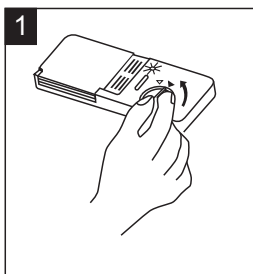
Zmeny indikátora

- Plný
- Plný z 3/4
- Plný z 1/2
- Plný z 1/4 – je potrebné doplniť
- Prázdny



Postup doplnenia

1. Otvorte zásobník, otočte viečkom proti smeru hodinových ručičiek a zdvihnite viečko.
2. Nalejte oplachovací prostriedok do zásobníka.
3. Zavrite viečko v opačnom smere, ako ste ho otvorili.

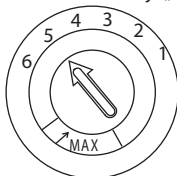


UPOZORNENIE

Prípady rozliaty prostriedok utrite utierkou, aby sa pri ďalšom umývaní netvorilo nadmerné množstvo peny. Nezabudnite viečko nasadiť späť, než zavriete dverka umývačky.

Volič nastavenia (oplach)

Zásobník na oplachovací prostriedok má šesť rôznych nastavení. Z výroby je nastavená úroveň 3. Ak sa na riadi tvoria škvŕny alebo je problémom sušenie riadu, zvýšte uvoľňované množstvo prostriedku odobratím viečka zásobníka a otočením voliča na „4“. Ak i napriek tomu nie je riad po usušení bez škvŕn, upravte nastavenie opäť na vyšší stupeň, kým riad nebude po usušení čistý. Naopak, ak budú na riade zostávať zvyšky oplachovacieho prostriedku, znížte úroveň na 1 – 2. Odporúčané nastavenie je „3“. (Hodnota nastavená výrobcom je „5“.)



POZNÁMKA:

Ak sú na riade po jeho umytí kvapky vody alebo stopy vodného kameňa, zvýšte dávkovanie. Ak sú na riade biele škvŕny alebo namodravé vrstvy na pohároch alebo ostrí nožov, dávkovanie znížte.

Funkcia umývacieho prostriedku

Umývacie prostriedky so svojimi chemickými prísadami sú nevyhnutné na odstránenie nečistôt, ich rozloženie a odstránenie z umývačky. Na tento účel je vhodná väčšina umývacích prostriedkov komerčnej kvality.

Umývacie prostriedky

Existujú 3 druhy umývacích prostriedkov:

1. s fosfátmi a chlóróm;
2. s fosfátmi a bez chlóru;
3. bez fosfátov a bez chlóru.

Nové práškové umývacie prostriedky sú obvykle bez fosfátov, teda chýba zmäkčovacia funkcia fosfátov. V takom prípade odporúčame používať zmäkčovaciu soľ aj pri tvrdosti vody iba 6 °dH. Ak používate umývacie prostriedky bez fosfátov a máte tvrdú vodu, v takom prípade sa často objavujú na riade a pohároch biele stopy. Lepšie výsledky teda v takom prípade dosiahnete, ak pridáte viac umývacieho prostriedku. Umývacie prostriedky bez chlóru bielia len trochu. Silné a farebné škvŕny preto nebudú celkom odstránené. V takom prípade zvolte program s vyššou teplotou.

Koncentrované umývacie prostriedky

Podľa svojho chemického zloženia sa umývacie prostriedky delia na dva základné typy:

- bežné, alkalické umývacie prostriedky so žieravými prísadami;
- menej alkalické umývacie prostriedky s prírodnými enzýmami.

Použitie „normálnych“ umývacích programov v kombinácii s koncentrovanými umývacími prostriedkami redukuje znečistenie a je vhodné pre váš riad. Tieto programy sa špecificky dopĺňajú so schopnosťou enzýmov, ktoré sú obsiahnuté v koncentrovaných umývacích prostriedkoch, rozpúšťať nečistoty. Z tohto dôvodu môžete s „normálnymi“ umývacími programami, pri ktorých použijete koncentrované umývacie prostriedky, dosiahnuť rovnaké výsledky, ktoré by ste dosiahli iba s „intenzívnymi“ programami.

Tablety do umývačky

Rýchlosť rozpúšťania tabliet do umývačky rôznych značiek sa môže líšiť. Z tohto dôvodu sa niektoré tablety nemusia pri krátkych programoch rozpustiť a splniť tak svoju čistiacu funkciu. Preto pri používaní tabliet používajte dlhé programy, aby ste tým zaistili úplné odstránenie zvyškov umývacieho prostriedku.

Zásobník na umývací prostriedok

Zásobník musíte naplniť pred spustením akéhokoľvek umývacieho cyklu podľa pokynov uvedených v tabuľke umývacích cyklov. Vaša umývačka používa menej umývacieho a oplachovacieho prostriedku než bežná umývačka. Všeobecne je na normálne umývanie potrebná iba jedna lyžica umývacieho prostriedku. Na silnejšie znečistený riad budete potrebovať väčšie množstvo umývacieho prostriedku. Vždy pridajte umývací prostriedok až bezprostredne pred spustením umývačky, inak by mohol navlhnúť a následne by sa celý nerozpustil.

POZNÁMKA:

Ak je viečko zatvorené, stlačte tlačidlo. Viečko sa otvorí.

Umývací prostriedok doplňte vždy až bezprostredne pred spustením každého umývacieho cyklu.

Používajte iba značkový umývací prostriedok pre umývačky riadu.

VAROVANIE!

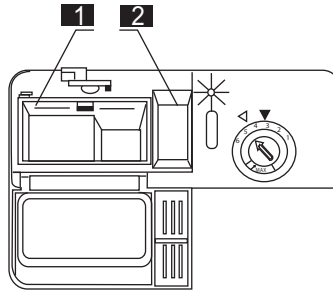
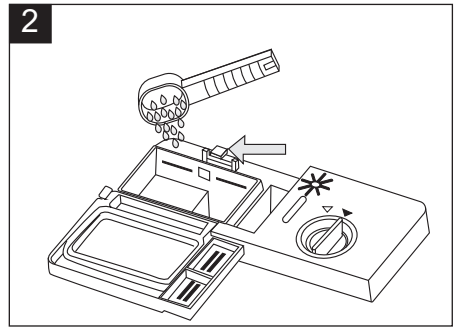
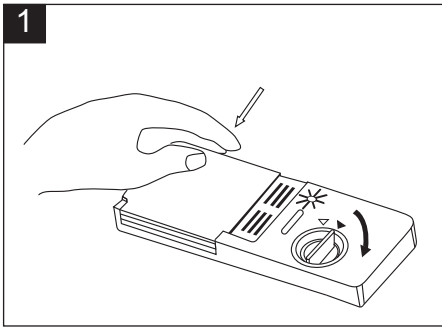
Umývací prostriedok do umývačiek je korozívny! Uchovávajte ho mimo dosahu detí.

Použitie umývacieho prostriedku

Používajte iba umývací prostriedok špecificky určený na použitie v umývačkách riadu. Umývací prostriedok uchovávajte na tmavom a suchom mieste. Sypký umývací prostriedok nedávajte do zásobníka, ak sa nechystáte umývačku zapnúť.

Dávkovanie umývacieho prostriedku

1. Uvoľnením záklopky otvorte zásobník na umývací prostriedok.
2. Do priestoru na hlavné umývanie nasypete požadované množstvo umývacieho prostriedku (ak používate práškový umývací prostriedok). Dbajte na to, aby sa množstvo umývacieho prostriedku pohybovalo medzi ryskami MIN a MAX.
3. Ak je riad príliš zašpinený, nasypete umývací prostriedok do priestoru na predumytie.
4. Zavrite zásobník na umývací prostriedok.
5. Teraz zapnite umývačku.



POZNÁMKA:

Značka „MIN“ v priehradke na umývací prostriedok na hlavné umývanie zodpovedá približne 20 g umývacieho prostriedku. Priehradka na umývací prostriedok na predumytie pojme približne 5 g umývacieho prostriedku. Dodržujte odporúčania pre dávkovanie a skladovanie uvedené výrobcom na obale umývacieho prostriedku. Zavrite viečko a stlačte ho, až zacvakne. Ak je riad silne zašpinený, pridajte umývací prostriedok aj do priehradky na predumytie. Táto dávka sa použije počas fázy predumývania riadu.

POZNÁMKA:

Informácie o dávkovaní umývacieho prostriedku pre jednotlivé programy nájdete v tabuľke programov. Nezabudnite, že výsledky sa môžu líšiť podľa miery zašpinenia a tvrdosti používanej vody. Dodržujte odporúčania výrobcu na obale umývacieho prostriedku.

ČASŤ 5: OVLÁDANIE UMÝVAČKY

Zapnutie spotrebiča

1. Naplňte horný aj spodný kôš riadom (viac v nasledujúcej kapitole). Skontrolujte stav soli a oplachovacieho prostriedku. Vložte aj umývací prostriedok.
2. Zástrčku prírodného kábla vložte do sieťovej zásuvky (220 – 240 V ~ 50 Hz). Otvorte ventil prívodu vody.
3. Zavrite dvierka a stlačte hlavný vypínač.
4. Tlačidlom Program vyberte požadovaný umývací program.
5. Potom stlačte tlačidlo Start/Pause.

Poznámka:

Pri zatvorení dvierok začujete cvaknutie.

Po dokončení umývacieho cyklu stlačte hlavný vypínač a otvorte dvierka umývačky.

Zmena programu

Program je možné zmeniť, iba ak beží len niekoľko minút. Ak beží už dlhší čas, je umývací prostriedok už rozpustený a bude potrebné ho znovu doplniť.

1. Stlačte hlavný vypínač na zrušenie programu.
2. Tlačidlom Program vyberte nový program.
3. Stlačte hlavný vypínač znovu.

Poznámka:

Ak otvoríte dvierka umývačky počas prevádzky, zaznie zvukový signál a na displeji sa zobrazí chybový kód E1. Po zatvorení dvierok bude umývačka pokračovať v mieste prerušenia.

6 svetelných kontroliek programu ukazuje stav umývačky:

- a) 1 svetelná kontrolka svieti = umývačka je v prevádzke
- b) 1 svetelná kontrolka bliká = chod umývačky je pozastavený

Poznámka:

Ak všetky svetelné kontrolky blikajú, je umývačka mimo prevádzky. Odpojte prírodný kábel od sieťovej zásuvky a zavrite prívod vody a obráťte sa na autorizovaný servis.

Pridanie riadu

Riad môžete pridať kedykoľvek, než sa zásobník na umývací prostriedok otvorí.

1. Miernie pootvorte dvierka umývačky. Chod umývačky sa zastaví.
2. Hneď ako sa ramená zastavia, môžete dvierka otvoriť úplne.
3. Pridajte riad.
4. Zavrite dvierka a chod umývačky sa obnoví do 10 sekúnd.

VAROVANIE!

Dvierka umývačky otvárajte len vo výnimočných prípadoch a vždy najprv dvierka len pootvorte a vyčkajte, až sa rozstrekovacie ramená zastavia. Dbajte na zvýšenú opatrnosť, voda v umývačke je veľmi horúca a môže spôsobiť popáleniny.

Ukončenie programu

Po dokončení umývacieho cyklu sa na displeji zobrazí „---“ a zaznie 6x zvukové upozornenie. Program bol dokončený.

1. Vypnite umývačku hlavným vypínačom.
2. Zavrite prívod vody.
3. Opatrne otvorte dverka umývačky. Pozor, v umývačke sa môže naakumulovať horúca para!






Upozornenie:

Riad je veľmi horúci a náchylný na rozbitie. Nechajte riad vychladnúť aspoň 15 minút pred vybratím z umývačky.

Odporúčanie:

Odporúčame vybrať riad najprv zo spodného a potom z horného koša.

Tabuľka programov

| Program | Riad | Cyklus | Umývací prostriedok | Čas (min) | Spotreba (kWh) | Spotreba vody (l) |
|---|--|---|-----------------------|-----------|----------------|-------------------|
|  Intenzívny | Veľmi zašpinený riad, napr. hrnce, panvice, kastroly, riad so zaschnutými zvyškami potravín. | Predumytie Hlavné umývanie (62 °C) Oplach 1 Oplach 2 Horúci oplach Sušenie | 5/22 (alebo 3 v 1) | 170 | 1,2 | 16,4 |
| Eco Ekonomický (*EN50424) (Štandardný program) | Bežne zašpinený riad, hrnce, taniere, poháre, panvice. Riad dennej potreby | Predumytie Hlavné umývanie (46 °C) Horúci oplach Sušenie | 5/22 (alebo 3 v 1) | 168 | 0,78 | 10 |
|  Jemný | Umývací cyklus pre krehký riad, citlivý na vysoké teploty (spustíte cyklus ihneď po použití) | Hlavné umývanie (45 °C) Oplach Horúci oplach Sušenie | 20 (alebo 3 v 1) | 82 | 0,76 | 10 |
|  60 minút | Mierne alebo normálne zašpinené taniere a panvice každodennej potreby | Predumytie Hlavné umývanie (60 °C) Horúci oplach Sušenie | 5/20 | 60 | 0,84 | 10 |
|  Rýchly | Krátke umývanie pre mierne zašpinený riad, bez sušenia | Hlavné umývanie (45 °C) Horúci oplach | 15 | 40 | 0,6 | 6,8 |
|  Predumytie | Predumytie riadu, ktoré sa bude umývať neskôr | Predumytie | / | 13 | 0,01 | 3,6 |

* EN 50242: tento program je testovací cyklus
Informácie o porovnávacom teste podľa normy EN50242:

- Kapacita: 9 súprav
- Umiestnenie horného koša: dolná pozícia
- Nastavenie oplachovacieho prostriedku: 5 (alebo 4 pri modeloch s nastavením 4)

ČASŤ 6: UMÝVANIE RIADU/PŘÍBOROV

Zaobstarajte si riad označený ako vhodný do umývačky riadu.

Používajte jemný umývací prostriedok, ktorý je označený ako „šetrný k riadu“. V prípade potreby vyhľadajte ďalšie informácie u výrobcov umývacích prostriedkov.

Pre určité typy riadu zvolte program s najnižšou teplotou.

Aby ste predišli možnému poškodeniu, vyberte sklenený riad a príbory z umývačky čo najskôr po ukončení umývania.

Nevhodné sú:

- príbory s drevenou, kostenou a perleťovou rukoväťou;
- plastové kusy, ktoré nie sú odolné proti teplu;
- staršie príbory s lepenými časťami, ktoré nie sú odolné proti teplu;
- lepený príbor alebo riad;
- cínový alebo medený riad;
- krištáľové sklo;
- oceľové kusy podliehajúce korózii;
- drevené dosky;
- riad vyrobený zo syntetických vlákien.

Čiastočne vhodné sú:

- niektoré typy skla môžu po niekoľkých umytiach skorodovať;
- strieborný a hliníkový riad môže počas umývania zmeniť farbu;
- glazované vzory môžu pri častom umývaní v umývačke vyblednúť.

POZNÁMKA:

Najlepší výkon umývačky dosiahnete dodržiavaním týchto pokynov pre vloženie riadu do košov. Funkcia a vzhľad košov a koša na príbory sa môžu v závislosti od modelu líšiť.

POZNÁMKA:

Do umývačky neukladajte žiadne predmety zašpinené od cigaretového popola, vosku, laku alebo farby. Pri nákupe nového riadu sa uistite, že je vhodný do umývačky riadu.

Zvyšné alebo pripálené potraviny vopred odstráňte. Nie je nutné riad oplachovať pod tečúcou vodou.

Vložte riad do umývačky nasledujúcim spôsobom.

Riad, ako sú šálky, poháre, hrnce/panvice a pod., ukladajte dnom nahor.

Prehnutý riad alebo riad s výstupkami ukladajte šikmo, aby z nich mohla voda voľne odtekať.

Riad ukladajte bezpečne, aby sa nemohol prevrátiť.

Riad ukladajte tak, aby sa rozstrekovacie ramená mohli počas umývania voľne otáčať.

POZNÁMKA:

Veľmi malé kusy neumývajte v umývačke riadu, pretože by mohli ľahko z koša vypadnúť.

Vybratie riadu z umývačky

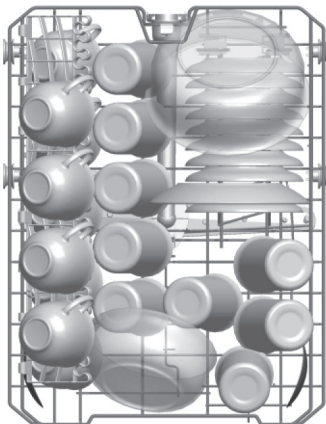
Aby voda z horného koša nekvapkala na riad v spodnom koši, odporúčame vám najskôr vyprázdniť spodný kôš a až potom kôš horný.

Naplnenie horného koša

Horný kôš je určený pre ľahší riad:

poháre, šálky a hrnčeky a podšálky, ďalej tanieriky, malé misky a plytké hrnce (ak nie sú príliš zašpinené).

Umiestnite riad tak, aby sa pod prúdom rozstrekovanej vody nehýbal.

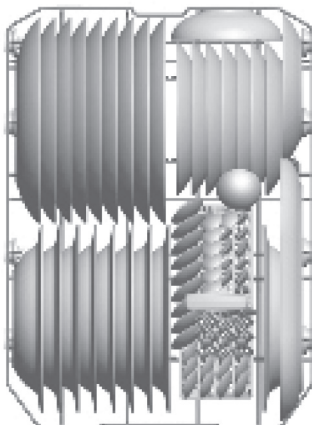


Naplnenie spodného koša

Odporúčame vám uložiť do spodného koša objemnejší riad a riad náročnejší na umývanie:

hrnce, panvice, pokrievky, servírovacie taniere a misky.

Je vhodnejšie umiestniť servírovacie taniere a pokrievky po stranách koša, aby nedošlo k zablokovaniu rozstrekovacích ramien.



Nezabudnite, že:

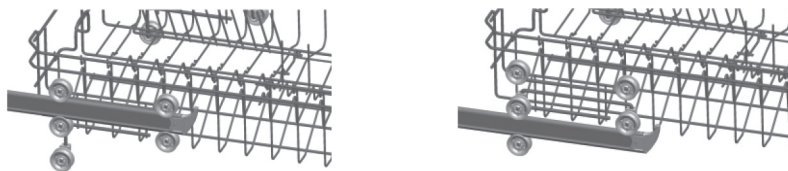
Hrnce, servírovacie misky a pod. musíte uložiť dnom nahor;
hlboké hrnce by ste mali uložiť šikmo, aby z nich mohla voda voľne vytekať;
hroty v spodnom koši sú sklápacie, aby ste doň mohli uložiť väčšie hrnce a panvice alebo viac menších kusov.

Špeciálny riad, napr. veľké panvice alebo taniere, uložte do spodného koša. Odporúčané uloženie je uvedené nižšie.

Nastavenie horného koša

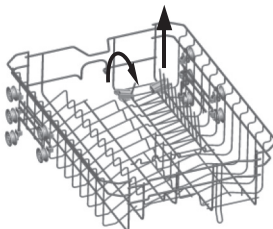
Nastavenie výšky horného koša

Môžete nastaviť výšku horného koša, aby ste tak vytvorili viac miesta na väčšie kusy riadu v hornom/spodnom koši. Výšku horného koša môžete nastaviť bez vybratia iba zdvihnutím/stlačením horného koša po oboch stranách. Vždy sa uistite, že sú obe strany koša v rovnakej úrovni.



Sklopenie hrotov v hornom koši

Horný koš je vybavený špeciálnymi sklopnými hrotmi, vďaka ktorým môžete jednoducho a rýchlo upraviť priestor horného koša podľa aktuálnych potrieb.



Nastavenie dolného koša

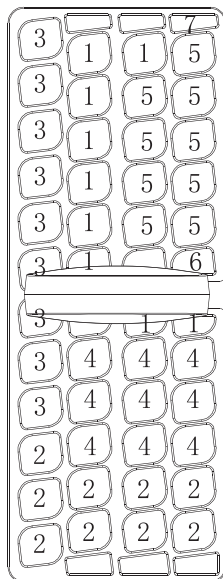
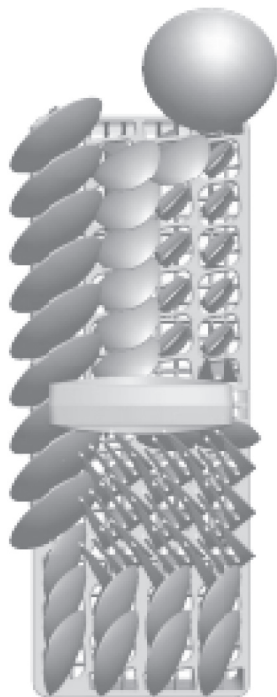
Sklopenie hrotov v dolnom koši

V dolnom koši sú umiestnené 4 oddelenia hrotov, ktoré je možné zložiť, a slúžia na pohodlnejšie umiestnenie riadu do horného koša, napr. hrncov, panvic, tanierov a pod. Podľa potreby buď hroty sklopte, alebo naopak zdvihnite.



Kôš na príbory

Príbory uložte do košíka rukoväťou dole. Ak má košík bočné priehradky, uložte lyžice oddelene do zodpovedajúcich otvorov, najmä dlhé príbory by ste mali uložiť vodorovne do prednej časti horného koša, ako je uvedené na obrázku.



1. Kávové lyžičky
2. Dezertné lyžičky
3. Polievkové lyžice
4. Vidličky
5. Nože
6. Servírovacie vidličky
7. Naberačky

VAROVANIE!

Pozor, aby niektoré príbory netrčali dnom košíka.

Ostré príbory vždy uložte špičkou smerom dole!

Pre vašu osobnú bezpečnosť a z dôvodu maximálnej kvality umývania ukladajte príbory do košíka s uistením, že:

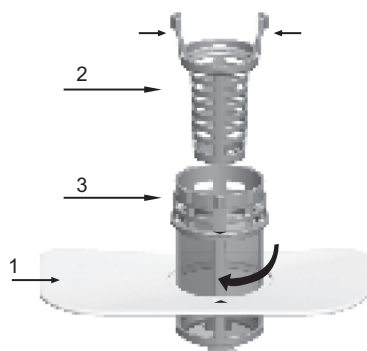
- vzájomne neležia na sebe;
- príbory sú uložené rukoväťou smerom dole;
- uložte nože a iný nebezpečný riad rukoväťou smerom hore.

ČASŤ 7: ČISTENIE A ÚDRŽBA

PRED ČISTENÍM, PRAVIDELNOU ÚDRŽBOU ALEBO INOU MANIPULÁCIOU SO SPOTREBIČOM, NEŽ JE OBSLUHA SPOTREBIČA, SA VŽDY UISTITE, ŽE STE ODPOJILI ZÁSTRČKU PRÍVODNÉHO KÁBLA OD SIEŤOVEJ ZÁSUVKY.

Filtračný systém

Filter predchádza tomu, aby sa do čerpadla dostali zvyšky jedál alebo iné cudzie predmety. Zvyšky jedla môžu filter upchať a v takom prípade je nutné ho vybrať. Filtračný systém sa skladá z hrubého filtra, plastového filtra a mikrofiltra (jemného filtra).



1 Plastový filter

Zvyšky jedla a nečistoty zachytené týmto filtrom sú rozdrvené špeciálnou tryskou na spodnom rozstrekovacom ramene a spláchnuté do odpadu.

2 Hrubý filter

Väčšie časti, napr. kúsky kostí alebo sklo, ktoré by mohli odpad upchať, sú zachytené hrubým filtrom. Nečistoty zachytené týmto filtrom odstránite vybratím filtra – jemne stlačte zátku na vrchole tohto filtra a zdvihnite ho.

3 Jemný filter

Tento filter zachytáva zvyšky nečistôt a potravín v priestore nádrže vody a predchádza tomu, aby sa počas umývania zvyšky vracali do priestoru umývačky.

Montáž filtra

Filter efektívne odstraňuje zvyšky jedál z vody používanej na umývanie riadu, teda voda sa môže počas umývania používať opakovane. Lepšiu prevádzku a výsledky umývania dosiahnete, ak budete filter pravidelne čistiť.

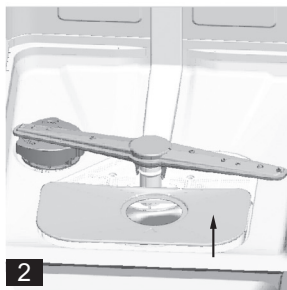
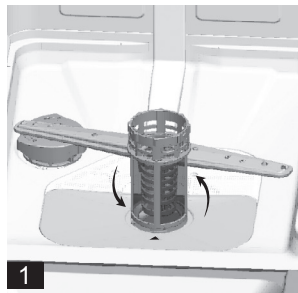
Z tohto dôvodu je lepšie väčšie zvyšky jedál odstrániť z filtra po každom umývaní prepláchnutím polkruhového filtra a nádoby pod tečúcou vodou. Filter vyberte zatiahnutím za držadlo nádoby smerom nahor.

VAROVANIE!

Umývačku nikdy nepoužívajte bez filtrov.

Nesprávne usadenie filtrov môže znížiť efektivitu umývačky a poškodiť riad.

1. Na vybratie a čistenie filtračného systému otočte filtrom proti smeru hodinových ručičiek, potom ho zdvihnite.
2. Vytiahnite kovový/plastový filter.
3. Z jemného filtra vyberte hrubý filter.



POZNÁMKA:

Dodržaním všetkých krokov tohto postupu vyberiete filtračný systém; ten inštalujete späť opäť postupovaním od 3. kroku k 1. kroku.

Odporúčanie:

Po každom použití umývačky skontrolujte, či nie sú filtre upchaté.

Filtračný systém môžete vybrať odskrutkovaním hrubého filtra. Odstráňte prípadné zvyšky potravín a filtre vyčistite pod tečúcou vodou.

POZNÁMKA:

Celú filtračnú súpravu by ste mali čistiť raz týždenne.

Čistenie filtra

Na čistenie hrubého i jemného filtra používajte kefu. Jednotlivé časti filtra zostavte späť tak, ako je uvedené na obrázkoch 1, 2 a 3. Vložte ich späť do umývačky na svoje miesto a pritlačte ich smerom dole.

VAROVANIE!

Pri čistení filtrov na ne neklepte. Inak by sa filtre mohli poprehýbať a tým by sa znížila efektívnosť umývačky. Umývačku nikdy nepoužívajte bez filtrov. Nesprávne usadenie filtrov môže znížiť efektívnosť umývačky a poškodiť riad.

Starostlivosť o umývačku

Ovládací panel môžete čistiť mierne navlhčenou utierkou. Po vyčistení plochu poriadne vysušte. Vonkajší plášť umývačky čistíte kvalitným leštidlom. Nikdy nepoužívajte na čistenie akejkoľvek časti umývačky ostré predmety, drôtenky ani hrubé, pieskové čistiace prostriedky.

Čistenie dvierok

Na čistenie hrany dvierok používajte iba mäkkú teplú, navlhčenú utierku. Aby do zámky dvierok a ich elektronických súčastí nenatiekla voda, nepoužívajte žiadne čistiace prostriedky v rozprašovačoch.

VAROVANIE!

Na čistenie dvierok umývačky nikdy nepoužívajte čistiace prostriedky v rozprašovačoch, pretože by mohlo dôjsť k poškodeniu zámky dvierok a elektrických súčastí.

Nepoužívajte pieskové čistiace prostriedky alebo niektoré kuchynské papierové utierky, pretože by mohli antikorový povrch umývačky poškriabať alebo na ňom zanechať stopy.

Ochrana pred zamrznutím

V zime urobte opatrenia proti zamrznutiu umývačky. Po každom umývaní vykonajte nasledujúce:

Odpojte umývačku od zdroja energie.

Zavrite prívod vody a odpojte prívodnú hadicu od vodného ventilu.

Vypustite vodu z prívodnej hadice i vodného ventilu. (Vodu vypustite do nádoby.)

Prívodnú hadicu opäť pripojte k vodnému ventilu.

Vyberte filter na dne umývačky a pomocou hubky odsajte vodu z odpadovej nádrže.

POZNÁMKA:

Ak vaša umývačka z dôvodu zamrznutia nefunguje, kontaktujte autorizovaného servisného technika.

Čistenie rozstrekovacích ramien

Je nutné rozstrekovacie ramená pravidelne čistiť, aby minerály tvrdej vody neupchali trysky a ložiská rozstrekovacích ramien. Rozstrekovacie ramená odmontujete tak, že otočíte maticu v smere hodinových ručičiek, odmontujete podložku z rozstrekovacieho ramena a potom samotné rameno.

Ramená umyte v teplej mydlovej vode a ich trysky vyčistite pomocou kefy. Po riadnom prepláchnutí ich opäť nasadte späť.



Ako vašu umývačku udržiavať v dobrom stave?

Po každom umývaní

Po každom umývaní zavrite prívod vody do umývačky a nechajte dvierka mierne pootvorené, aby sa vyvetrala vlhkosť, ktorá sa vnútri nahromadila.

Odpojiť od zásuvky

Pred čistením alebo akoukoľvek údržbou umývačku vždy odpojte od zdroja energie.

Žiadne rozpúšťadlá ani pieskové čistiace prostriedky

Vonkajšiu časť a gumové časti umývačky nikdy nečistíte rozpúšťadlami ani pieskovými čistiacimi prostriedkami. Používajte iba utierku namočenú do teplej, mydlovej vody. Škvryny z povrchu vnútri umývačky odstránite pomocou utierky navlhčenej vo vode s trochou octu alebo čistiaceho prostriedku určeného špeciálne pre umývačky riadu.

V prípade dlhodobého vyradenia z prevádzky

Odporúčame spustiť jeden umývací cyklus naprázdno bez riadu a potom umývačku odpojiť od zdroja energie, zavrieť prívod vody a nechať dvierka umývačky mierne pootvorené. Podporíte tým dlhšiu životnosť tesnenia dvierok a predídete hromadeniu zápachu vnútri umývačky.

Sťahovanie spotrebiča

V prípade nutnosti sťahovania spotrebiča ho musíte presúvať vo zvislej polohe. Ak je to naozaj nevyhnutné, položte ho na jeho zadnú stenu.

Tesnenie

Jeden z faktorov, ktorý spôsobuje vznik zápachu vnútri umývačky, sú zvyšky potravín, ktoré zostanú zachytené v tesnení. Pravidelným čistením vlhkou hubkou tomu predídete.

ČASŤ 8: RIEŠENIE PROBLÉMOV

Iba autorizovaný servis môže vykonávať opravu spotrebiča.

Pred zavolaním do autorizovaného servisu skontrolujte, či nemôžete odstrániť daný problém sami prečítaním inštrukcií alebo či ste postupovali podľa používateľských inštrukcií.

Môže sa vám zaúčtovať poplatok za opravu aj v rámci platnosti záruky.

Chybové hlásenia

| Chybové hlásenie | Popis | Možné príčiny |
|------------------|----------------------|--|
| E1 | Dvierka sú otvorené. | Dvierka sú otvorené, zatiaľ čo je spotrebič v chode. |
| E2 | Ventil prívodu vody. | Chyba ventilu prívodu vody. |
| E3 | Vypúšťanie vody. | Chyba vypúšťania vody. |
| E4 | Senzor teploty | Chyba senzora teploty. |
| E5 | Pretečenie/únik vody | Umývačka pretiekla/uniká voda zo spojov. |
| E6 | Únik vody | Uniká voda zo spojov. |
| E7 | Tepelné teleso | Abnormálny ohrev |

Riešenie problémov

| Problém | Možná príčina | Čo robiť... |
|---|---|--|
| Umývačka sa nezapne. | Poistka je vyhoretá alebo je vypadnutý istič. | Vymeňte poistku, nahodte istič. Odpojte všetky zariadenia, ktoré zdieľajú s umývačkou rovnaký obvod. |
| | Nestlačili ste hlavný vypínač. | Stlačte hlavný vypínač a uistite sa, že sú dvierka zatvorené. Skontrolujte správne zapojený prívodný kábel. |
| | Nízky tlak vody | Skontrolujte, či je voda pripojená správne a ventil prívodu vody je otvorený. |
| Čerpadlo vypúšťania vody sa nezastavilo. | Pretečenie | System je navrhnutý, aby odhalil prípad pretečenia. V takom prípade sa preruší čerpadlo obvodu a zapne sa čerpadlo vypúšťania vody. |
| Hluk | Niektoré zvuky sú normálne. | Zvuk otvárania priehradky na umývací prostriedok. |
| | Riad nie je správne vložený. | Skontrolujte správne uloženie riadu. |
| | Motor hučí. | Umývačka sa nepoužívala pravidelne. Ak ju pravidelne nepoužívate, nezabudnite ju naplniť a odčerpať každý týždeň, tým udržíte tesnenie vlhké. |
| Zvyšky prostriedku v umývačke. | Nesprávny umývací prostriedok. | Používajte iba umývacie prostriedky určené výhradne pre umývačky riadu. Ak sa tak stane, otvorte umývačku, nechajte výpary z prostriedku vyvetrať. Nalejte do umývačky asi 4 – 5 l studenej vody a zapnite umývačku na program „Predumytie“. |

| Problém | Možná příčina | Čo robiť... |
|--|--|---|
| Škvřny na vnitřním povrchu umývačky | Použili ste prostriedok s farbivom. | Používajte iba umývacie prostriedky bez pridaných farbív. |
| Riad nie je dostatočne umytý. | Bol zvolený nesprávny program. | Vyberte účinnejší program. |
| | Riad sa vložil nesprávne. | Uistite sa, že ste vložili riad podľa inštrukcií v návode, tak aby voda z ramien mohla bez prekážok umyť riad. |
| Škvřny a film na pohároch a tanieroch | <ol style="list-style-type: none"> 1. Extrémne tvrdá voda 2. Nízka teplota vody 3. Preplnenie umývačky 4. Nesprávne vložený riad. 5. Starý alebo zvlhnutý umývací prostriedok 6. Prázdny zásobník na oplachovací prostriedok. 7. Nesprávne množstvo umývacieho prostriedku. | <p>Na odstránenie škvřín z pohárov:</p> <ol style="list-style-type: none"> 1. Vyberte všetky kovové predmety z umývačky. 2. Nepridávajte umývací prostriedok. 3. Vyberte najdlhší program. 4. Spustite umývačku a nechajte ju bežať asi 18 – 22 minút, potom sa spustí hlavné umývanie. 5. Otvorte dvierka a nalejte 2 šálky bieleho octu do spodnej časti umývačky. 6. Zavrite dvierka a nechajte umývačku umývací cyklus dokončiť. Ak ocot nebol postačujúci, opakujte proces, ale namiesto octu použite 60 ml kyseliny citrónovej. |
| Hmlový povlak na skle | Kombinácia mäkkej vody a nadmerného množstva umývacieho prostriedku | Použite menej prostriedku, ak máte mäkkú vodu a vyberte najkratší program pre umývacie sklá. |
| Žltý alebo hnedý film na vnitřním povrchu | Škvřny od čaju alebo kávy. | <p>Použite roztok ½ šálky bielicidla a 3 šálok teplej vody na ručné odstránenie škvřín.</p> <p>⚠ Varovanie: Je potrebné vyčekať 20 minút po dokončení umývacieho cyklu, aby tepelné teleso vychladlo pred vyčistením vnitřního priestoru. Inak môže dôjsť k popáleninám.</p> |
| | Zvyšky železa vo vode môžu spôsobiť povlak. | Obráťte sa na dodávateľa vody pre kúpu špeciálneho filtra. |
| Biely povlak na vnitřním povrchu | Minerály z tvrdej vody | Na vyčistenie vnitřního povrchu umývačky použite mäkkú hubku so špeciálnym prostriedkom na vnitřní povrchy umývačky. Nasadte si gumové rukavice. Nepoužívajte iné čistiace prostriedky, než špeciálne určené pre umývačky. |
| Veko zásobníka na umývací prostriedok nie je možné zavrieť. | Zatvoreniu bránia zaschnuté zvyšky umývacieho prostriedku. | Vyčistite zvyšky umývacieho prostriedku. |
| Umývací prostriedok zostal v zásobníku. | Riad blokoval otvorenie zásobníka. | Premiestnite riad. |
| Para | Normálny jav | Počas sušenia alebo vypúšťania vody môže z ventilačných otvorov vychádzať para. |
| Čierne alebo sivé škvřny na riad | Hliníkový riad sa dotýkal riadu. | Použite jemný čistiaci prostriedok na odstránenie takýchto škvřín. |

| Problém | Možná příčina | Čo robiť... |
|--------------------------------------|--|---|
| Voda zostala na dne umývačky. | Ide o normálny jav. | Malé množstvo vody okolo vývodu vody na dne umývačky udržuje tesnenie vlhké. |
| Umývačka tečie. | Preplnený zásobník na umývací alebo oplachovací prostriedok. | Oplachovací prostriedok doplňujte opatrne, neprelievajte. Rozliaty oplachovací prostriedok môže spôsobiť preplnenie a viesť k pretečeniu. Utrite zvyšky oplachovacieho prostriedku. |
| | Umývačka nie je vyrovnaná. | Vyrovnajzte práčku. |

Ak problém pretrváva, vypnite umývačku, odpojte zástrčku od sieťovej zásuvky.

ČASŤ 9: KARTA INFORMAČNÝCH ÚDAJOV

Obchodná značka Philco: **PHILCO** 

| | |
|--|-------------------------------|
| Značka | Philco |
| Predajné označenie | PDP 4 / PD 4 WH |
| Kapacita umývačky | 9 |
| Trieda energetickej účinnosti ¹ | A+ |
| Ročná spotreba energie ² | 222 kWh |
| Spotreba energie štandardného umývacieho cyklu | 0,78 kWh |
| Príkon vo vypnutom stave | 0,35 W |
| Príkon v pohotovostnom stave | 0,9 W |
| Ročná spotreba vody ³ | 2800 l |
| Trieda účinnosti sušenia ⁴ | A |
| Názov štandardného programu ⁵ | Ekonomický |
| Dĺžka trvania štandardného cyklu | 168 min |
| Hlučnosť | 45 dB (A) re 1 pW |
| Montáž | Voľne stojaca |
| Možnosť vstavania | Áno |
| Výška | 84,5 cm |
| Šírka | 44,8 cm |
| Hĺbka (s konektormi) | 60,0 cm |
| Spotreba | 1850 W |
| Menovité napätie/frekvencia | 220 – 240 V ~ 50 Hz |
| Tlak vody | 0,4 – 10 bar = 0,04 – 1,0 MPa |
| Teplota vody | Max. 65 °C |

¹ Trieda A+++ (najúčinnnejšia) až po D (najmenej účinná)

² Spotreba energie 222 kWh za rok na základe 280 štandardných umývacích cyklov, použitie studenej vody a spotreby v režimoch nízkej spotreby energie. Vlastná spotreba energie závisí od častosti použitia spotrebiča.

³ Spotreba vody 2 800 l za rok na základe 280 štandardných umývacích cyklov. Vlastná spotreba vody závisí od častosti použitia spotrebiča.

⁴ Trieda účinnosti sušenia A na rozmedzí od G (najmenej účinný) po A (najviac účinný).

⁵ Tento program je vhodný na umývanie normálne zašpineného riadu a je najúčinnnejším programom čo do spotreby energie a vody.

Zhoda so štandardmi a test dát/EC vyhlásenie o zhode

Všetky fázy spojené so spotrebičom sa vykonávajú v súlade bezpečnostnými nariadeniami stanovenými vo všetkých príslušných smerniciach Európskeho spoločenstva.

- LVD 2006/95/EC
- EMC 2004/108/EC
- EUP 2010/1016

Vyššie uvedené dáta sa môžu bez predchádzajúceho upozornenia zmeniť.

Výrobca si vyhradzuje právo zmeniť dizajn a technické špecifikácie bez predchádzajúceho upozornenia.

POKYNY A INFORMÁCIE O ZAOBCHÁDZANÍ S POUŽITÝM OBALOM

Použitý obalový materiál odložte na miesto určené obcou na ukladanie odpadu.

LIKVIDÁCIA POUŽITÝCH ELEKTRICKÝCH A ELEKTRONICKÝCH ZARIADENÍ



Tento symbol na produktoch alebo v sprievodných dokumentoch znamená, že použité elektrické a elektronické výrobky nesmú byť pridané do bežného komunálneho odpadu. Pre správnu likvidáciu, obnovu a recykláciu odovzdajte tieto výrobky na určené zberné miesta. Alternatívne v niektorých krajinách Európskej únie alebo v iných európskych krajinách môžete vrátiť svoje výrobky miestnemu predajcovi pri kúpe ekvivalentného nového produktu. Správnou likvidáciou tohto produktu pomôžete zachovať cenné prírodné zdroje a napomáhate prevencii potenciálnych negatívnych dopadov na životné prostredie a ľudské zdravie, čo by mohli byť dôsledky nesprávnej likvidácie odpadov. Ďalšie podrobnosti si vyžiadajte od miestneho úradu alebo najbližšieho zberného miesta. Pri nesprávnej likvidácii tohto druhu odpadu môžu byť v súlade s národnými predpismi udelené pokuty.

Pre podnikové subjekty v krajinách Európskej únie

Ak chcete likvidovať elektrické a elektronické zariadenia, vyžiadajte si potrebné informácie od svojho predajcu alebo dodávateľa.

Likvidácia v ostatných krajinách mimo Európskej únie

Tento symbol je platný v Európskej únii. Ak chcete tento výrobok zlikvidovať, vyžiadajte si potrebné informácie o správnom spôsobe likvidácie od miestnych úradov alebo od svojho predajcu.



Tento výrobok spĺňa všetky základné požiadavky smerníc EÚ, ktoré sa naň vzťahujú.

Zmeny v texte, dizajne a technických špecifikáciách sa môžu meniť bez predchádzajúceho upozornenia a vyhradzuje si právo na ich zmenu.

Manufacturer/Importer:
Fast ČR, a.s.
Praha 10, Černokostecká 2111
CZ-10000; CZECH REPUBLIC

PHILCO® 

**is a registered trademark used under license from
Electrolux International Company, U.S.A.**