

Zmywarka do naczyń

INSTRUKCJA OBSŁUGI

PHILCO



Famous for Quality the World Over


PD 1046 ET
PD 1046 ETDX

Drogi Kliencie,
Dziękujemy za zakup produktu PHILCO. Aby urządzenie działało dobrze, przeczytaj wszystkie instrukcje zawarte w niniejszej instrukcji obsługi.

SPIS TREŚCI

CZĘŚĆ 1: WSKAZÓWKI DOTYCZĄCE BEZPIECZEŃSTWA	2
CZĘŚĆ 2: OPIS ZMYWARKI.....	5
CZĘŚĆ 3: INSTALACJA URZĄDZENIA.....	6
CZĘŚĆ 4: PRZED UŻYCIEM URZĄDZENIA.....	10
CZĘŚĆ 5: WKŁADANIE NACZYŃ DO ZMYWARKI	14
CZĘŚĆ 6: TABELA PROGRAMÓW	17
CZĘŚĆ 7: WYBÓR PROGRAMÓW	19
CZĘŚĆ 8: CZYSZCZENIE I KONSERWACJA	22
CZĘŚĆ 9: PRAKTYCZNE I PRZYDATNE INFORMACJE	25
CZĘŚĆ 10: DANE TECHNICZNE	27
CZĘŚĆ 11: ARKUSZ INFORMACYJNY	28

CZĘŚĆ 1: WSKAZÓWKI DOTYCZĄCE BEZPIECZEŃSTWA

 **OSTRZEŻENIE!** Używając zmywarki do naczyń przestrzegaj poniższych zaleceń:


Tego urządzenia mogą używać dzieci powyżej 8 roku życia oraz osoby o obniżonych zdolnościach fizycznych, czuciowych lub mentalnych lub o niedostatecznym doświadczeniu i wiedzy, jeśli są pod nadzorem lub zostały pouczone o użytkowaniu urządzenia w bezpieczny sposób, i rozumieją ewentualne niebezpieczeństwo. Dzieci nie mogą się bawić urządzeniem.

Czyszczenia i konserwacji nie mogą wykonywać dzieci bez nadzoru.

Jeśli przedłużacz jest uszkodzony, jego wymianę zleć serwisowi, aby zapobiec powstaniu niebezpiecznej sytuacji. Zakazane jest używanie urządzenia z uszkodzonym przewodem zasilania.

Drzwiczki nie powinny pozostawać otwarte, ponieważ grozi to ryzykiem potknięcia się o nie.

Podczas wkładania naczyń do zmywarki:

-  **OSTRZEŻENIE:** Noże i inne narzędzia z ostrymi czubkami i ostrzami należy włożyć do kosza ostrzem w dół lub ułożyć w pozycji poziomej.
- Ostre przedmioty układaj tak, aby nie mogły uszkodzić uszczelki drzwiczek.
- Noże i inne podobne ostre przedmioty zawsze wkładaj rączką do góry, aby nikt nie zranił się ostrzem.

- Nie myj w zmywarce plastikowych przedmiotów, jeśli nie są oznaczone przez producenta jako odpowiednie do zmywarki. Obecność plastikowych naczyń w zmywarce wpływa na gorszy efekt procesu suszenia. W przypadku plastikowych przedmiotów, które nie są oznaczone jako odpowiednie do zmywarki, kieruj się zaleceniami ich producenta.

To urządzenie jest przeznaczone wyłącznie do użytku domowego a nie w pomieszczeniach, takich jak:

- kąski kuchenne w sklepach, biurach i innych miejscach pracy;
 - urządzenia używane przez gości hotelowych, motelowych i innych;
 - urządzenia używane w miejscach noclegowych ze śniadaniem;
 - urządzenia używane w stołówkach i innych niesprzedawczych placówkach.
- Na drzwiczki i kosz na naczynia nie wolno siadać, stawać a podczas obsługi nie należy używać siły.
 - Nie umieszczaj na urządzeniu żadnych ciężkich przedmiotów i nie stawaj na otwarte drzwiczki. Urządzenie mogłoby się przewrócić do przodu.

Używaj tylko środków czyszczących i nabłyszczających przeznaczonych do zmywarki do naczyń. Nigdy nie używaj mydła, środków piorących ani płynów do ręcznego mycia naczyń.

Przechowuj z dala od zasięgu dzieci środki myjące i nabłyszczające, nie pozwól też dzieciom zbliżać się do otwartych drzwiczek zmywarki, ponieważ wewnątrz mogą pozostać resztki środków, które są alkaliczne i mogą być bardzo niebezpieczne.

Urządzenie, przewód zasilania i wtyczka nie mogą leżeć, dotykać lub być zanurzone w wodzie ani żadnej innej cieczy, aby nie doszło do porażenia prądem elektrycznym.

Gdy przewód zasilania jest uszkodzony, musi zostać wymieniony przez producenta, serwis lub osobę o podobnych kwalifikacjach, aby nie zagrozić bezpieczeństwu osób.

Urządzenie nie może stać na przewodzie zasilania.

Urządzenie podłącz do dopływu wody za pomocą nowego węża, nigdy nie używaj w tym celu używanych węży.

Zlikwiduj materiały opakowania w odpowiedni sposób.

Podczas instalacji przewód zasilania nie może być nadmiernie lub w niebezpieczny sposób wyginany lub naciskany.

Elementy panelu sterowania nie służą do zabawy.

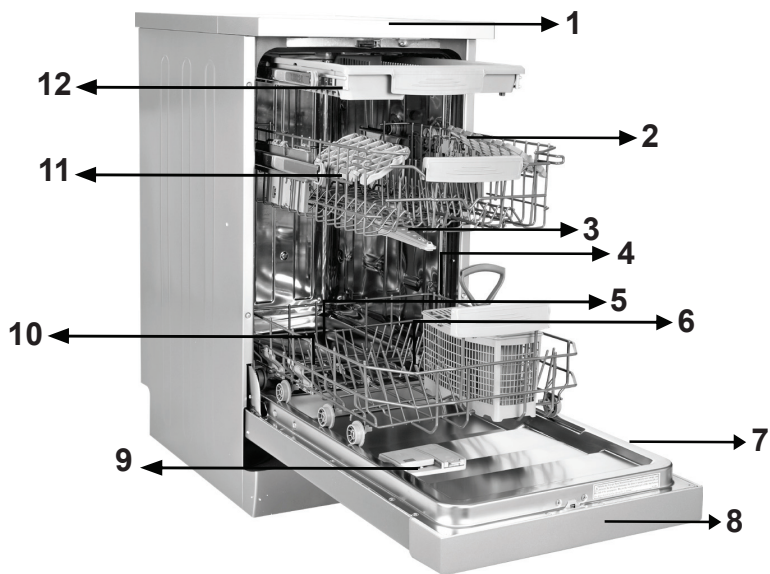
Upewnij się, że dywan nie blokuje otworów w dolnej części urządzenia.

Zmywarki używaj jedynie w celach, do jakich została przeznaczona, czyli do mycia naczyń.

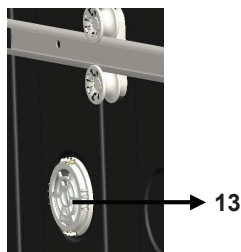
Zmywarka jest przeznaczona jedynie do użytku w pomieszczeniach.

UWAŻNIE PRZECZYTAJ I STOSUJ SIĘ DO WSKAZÓWEK DOTYCZĄCYCH BEZPIECZEŃSTWA ORAZ ZACHOWAJ JE DO UŻYTKU W PRZYSZŁOŚCI.

CZĘŚĆ 2: OPIS ZMYWARKI



- | | |
|-----------------------------|--|
| 2. Koszyk górny ze stelażem | 8. Panel sterowania |
| 3. Górne ramię natryskowe | 9. Dozownik detergentu i środka nabłyszczającego |
| 4. Koszyk dolny | 10. Dozownik soli |
| 5. Dolne ramię natryskowe | 11. Zatrzask koszyka górnego |
| 6. Filtry | 12. Górny koszyk na sztućce |
| 7. Tabliczka znamionowa | |



13. Super suszarka: System ten zapewnia lepszą wydajność suszenia naczyń.

CZĘŚĆ 3: INSTALACJA URZĄDZENIA

Ustawienie urządzenia

Przy wyborze miejsca ustawienia urządzenia wziąć pod uwagę miejsce dogodne do wkładania i wyjmowania naczyń. Nie ustawiać urządzenia w pomieszczeniu, w którym temperatura pokojowa może spaść poniżej 0°C. Przed ustawieniem wyjąć urządzenie z opakowania, stosując się do podanych na opakowaniu zaleceń. Ustawić urządzenie w pobliżu zaworu wody użytkowej i odpływu. Umieścić urządzenie biorąc pod uwagę to, że po wykonaniu podłączeń nie będzie możliwa ich zmiana. Nie przesuwac ani też nie podnosić urządzenia, trzymając za drzwiczki lub panel. Zostawić odstęp ze wszystkich stron urządzenia, aby można było je przesuwać podczas czyszczenia. Podczas ustawiania urządzenia upewnić się, że wąż doprowadzający i odprowadzający wodę nie są zagięte. Zwrócić również uwagę, aby urządzenie nie stało na kablu elektrycznym. Wyregulować nóżki urządzenia tak, aby mogło ono stać poziomo i stabilnie. Prawidłowe ustawienie urządzenia zapewnia bezproblemowe otwieranie i zamykanie jego drzwiczek. Jeżeli drzwiczki urządzenia nie zamykają się prawidłowo, sprawdzić, czy urządzenie stoi stabilnie na podłożu, jeżeli nie, wyregulować nóżki i zapewnić stabilność położenia.

Podłączenie wody

Sprawdzić, czy domowa instalacja wodociągowa nadaje się do podłączenia zmywarki. Zaleca się również zainstalowanie filtra na wlocie rury do domu lub mieszkania, aby uniknąć uszkodzeń urządzenia spowodowanych przez różnego rodzaju zanieczyszczenia (piasek, glina, rdza, itp.) znajdujące się niekiedy w sieci wodociągowej lub instalacji wewnętrznej oraz zapobiec takim problemom jak żółknięcie i powstawanie osadów po myciu.

Wąż doprowadzający wodę



Nie używać węża doprowadzającego wodę ze starej zmywarki, jeżeli taki mamy. Zamiast tego zastosować nowy wąż doprowadzający dostarczony z urządzeniem. W przypadku podłączenia nowego lub długo nieużywanego węża doprowadzającego wodę do urządzenia przepłukać go wodą przed wykonaniem podłączenia. Podłączyć wąż doprowadzający wodę bezpośrednio do wylotu wody z kranu. Podłączyć wąż doprowadzający wodę bezpośrednio do wylotu wody z kranu. Ciśnienie wody na wylocie z kranu powinno wynosić, co najmniej 0,03 MPa, a maksymalnie 1 MPa. Jeśli ciśnienie wody jest wyższe niż 1 MPa, zamontować pomiędzy kranem i zmywarką nadmiarowy zawór ciśnieniowy. Po wykonaniu podłączenia odkręcić kran i sprawdzić szczelność. Dla bezpieczeństwa urządzenia zawsze zakręcać wylot wody z kranu po zakończeniu każdego cyklu zmywania.

Podłączenie wody:

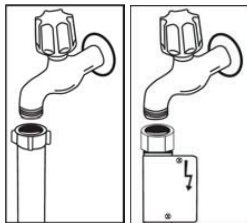
Należy zapoznać się z nadrukiem na wężu doprowadzającym wodę! Jeśli na modelu oznaczono 25°, to maks. temperatura wody może wynosić maksymalnie 25°C (zimna).

Pozostałe modele:

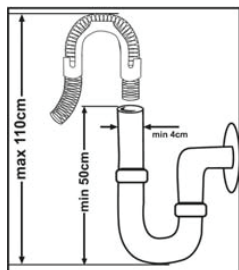
Preferuje się zimną wodę; maks. temperatura ciepłej wody 60°C.

UWAGA:

W niektórych modelach stosowane jest zabezpieczenie przed wyciekami wody, AquaStop. W przypadku stosowania AquaStop, występują niebezpieczne naprężenia. Nie przecinać węża z AquaStop. Nie pozwolić na jego zagięcie się ani też skręcenie.



Wąż odprowadzający wodę

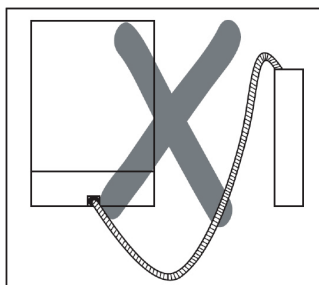
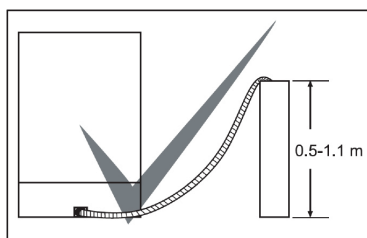


Wąż odprowadzający wodę może być podłączony albo bezpośrednio do otworu odprowadzającego wodę albo do króćca syfonu. Za pomocą specjalnej wygiętej rurki (jeśli jest dostępna), woda może być odprowadzana bezpośrednio do zlewu, zaczepiając wygiętą rurkę na krawędzi zlewu. Połączenie to powinno znajdować się co najmniej 50 cm i maksymalnie 110 cm od płaszczyzny podłogi.



OSTRZEŻENIE!

Gdy jest stosowany wąż odprowadzający dłuższy niż 4 m, naczynia mogą pozostawać brudne. W takim przypadku nasza firma nie ponosi za to odpowiedzialności.

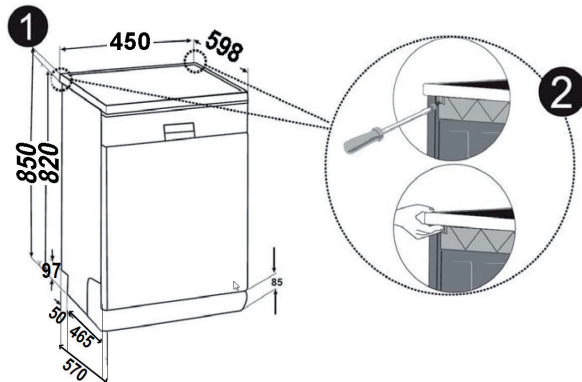


Podłączenie elektryczne

Wtyczkę urządzenia z uziemieniem podłączyć do uziemionego gniazdka sieciowego o odpowiednim napięciu i natężeniu prądu. Przy braku instalacji uziemiającej, musi zostać ona wykonana przez elektryka z uprawnieniami. W przypadku używania zmywarki bez zainstalowanego uziemienia, nasza firma będzie zwolniona z odpowiedzialności za wszelkie szkody, jakie mogą wystąpić. Wtyczka urządzenia może być wyposażona w bezpiecznik 13 A, w zależności od kraju docelowego (na przykład Wielka Brytania, Arabia Saudyjska). Urządzenie jest dostosowane do napięcia 220–240 V. Jeżeli napięcie w sieci zasilającej wynosi 110 V, podłączyć pomiędzy siecią i urządzeniem, transformator 110/220 V o mocy 3000 W. Urządzenia nie wolno podłączać do sieci elektrycznej podczas ustawiania. Zawsze stosować wtyczkę dostarczoną razem z urządzeniem. Praca urządzenia przy niskim napięciu spowoduje pogorszenie się jakości mycia. Kabel zasilający urządzenia powinien być wymieniany wyłącznie przez autoryzowany serwis lub uprawnionego elektryka. Nieprzestrzeganie tego może prowadzić do wypadków. Dla bezpieczeństwa zawsze wyciągać wtyczkę z gniazdka sieciowego po zakończeniu programu mycia. Ze względu na zagrożenie porażeniem prądem elektrycznym nie wyciągać wtyczki z gniazdka sieciowego mokrymi rękami. Podczas odłączania urządzenia od elektrycznej sieci zasilającej zawsze ciągnąć za wtyczkę. Nigdy nie ciągnąć za sam kabel.

Umieszczanie urządzenia pod blatem

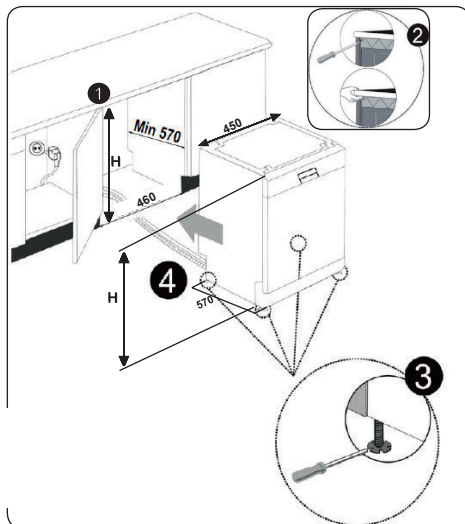
Jeśli zmywarka ma być umieszczona pod blatem, sprawdzić, czy jest pod nim wystarczająco dużo miejsca i czy okablowanie i rury są do tego odpowiednie. **1** Jeśli zdecydujesz, że miejsce pod blatem nadaje się do wstawienia zmywarki, zdejmij blat, jak pokazano na rysunku. **2**



OSTRZEŻENIE!

Podpora blatu, pod którego spodem znajdzie się zmywarka po zdjęciu górnej pokrywy, musi być stabilna, aby urządzenie się nie chwiało. Aby zdjąć górną pokrywę urządzenia, odkręcić śruby, które ją przytrzymują. Znajdują się one w tylnej części urządzenia. Następnie wypchnąć panel przedni do tyłu, 1 cm od przedniej strony, i podnieść go.

Wyreguluj nóżki zmywarki odpowiednio do nachylenia podłogi. **3** Wsadź zmywarkę wsuwając ją pod blat, unikając zgniecenia i zgięcia węży. **4**



OSTRZEŻENIE!

Po zdjęciu górnego blatu należy umieścić urządzenie w zamkniętej przestrzeni o wymiarach pokazanych na rys.

CZĘŚĆ 4: PRZED UŻYCIEM URZĄDZENIA

Przygotowanie zmywarki do pierwszego użycia

- Należy się upewnić, że parametry zasilania w energię elektryczną i wodę odpowiadają wartościom podanym w instrukcji instalacji zmywarki.
- Usunąć wszystkie materiały opakowaniowe z wnętrza zmywarki.
- Ustawić poziom zmiękczenia wody.
- Napełnić komorę na środek nablyszczający.

Stosowanie soli

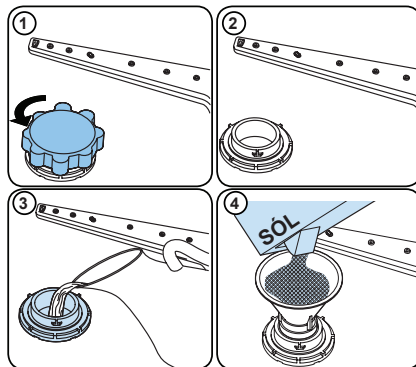
Aby dobrze zmywać, zmywarka potrzebuje wody miękkiej, czyli zawierającej niewielkie ilości wapienia. W przeciwnym razie na naczyniach i urządzeniach wewnątrz zmywarki pozostają białe wapienne ślady. To negatywnie wpływa na wydajność zmywania, suszenia i nablyszczania. Z wody przepływającej przez układ zmiękczający są usuwane jony powodujące twardość wody i pozwala osiągnąć miękkość wymaganą do uzyskania najlepszych wyników mycia. W zależności od poziomu twardości doprowadzanej wody jony, które utwardzają wodę, szybko gromadzą się w układzie zmiękczającym. Dlatego układ zmiękczający trzeba odświeżać, aby przy następnym zmywaniu działał również dobrze. W tym celu w zmywarce stosuje się sól.

W urządzeniu można stosować wyłącznie specjalną sól do zmiękczenia wody w zmywarkach. Nie stosować soli drobnej lub sproszkowanej, która łatwo się rozpuszcza. Stosowanie soli jakiegokolwiek innego rodzaju może uszkodzić urządzenie.

Wsypanie soli

Jeśli chcesz dodać sól zmiękczającą, otwórz pokrywę przegródki na sól, obracając odwrotnie do ruchu wskazówek zegara. (1) (2) Podczas pierwszego użycia uzupełnij przegródkę wodą i 1 kg soli (3), całkowicie do pełna. Jeśli to możliwe, użyj lejki (4) ułatwi napełnianie.

Nałóż i zamknij pokrywę. (5) uruchom krótki program. (6) Uzupełnij pojemnik na sól, aby był pełny. (7) Uruchom krótki program. Teraz zmywarka jest przygotowana do pracy. Jeśli zabraknie soli, na wyświetlaczu zaświeci się kontrolka. W takim przypadku uzupełnij sól i zawsze uruchamiaj krótki program, zapobiegiesz powstaniu rdzy w zmywarce.






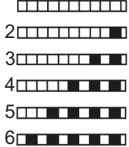
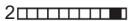






Przegródkę na sól uzupełniaj wodą tylko podczas pierwszego użycia.

Użyj soli przeznaczonej do użytku w zmywarkach.

Jeśli sól wyciekła, wydostała się z pojemnika na sól, uruchom krótki program mycia, aby ochronić zmywarkę przed rdzewieniem. Jeśli tego nie zrobisz, w zmywarce do naczyń może powstać rdza.

Pasek testowy

	Otworzyć dopływ wody (1 min).	Trzymać pasek pod wodą (1 sekunda).	Potrząsnąć paskiem.	Odczekać 1 min.	Ustawić poziom twardości wody w zmywarce.
					 2  3  4  5  6 

UWAGA:

Domyślnie poziom jest ustawiony na 3. W przypadku wody gruntowej lub wody o poziomie twardości powyżej 90 dF zalecamy stosowanie filtra i urządzeń do uzdatniania wody.

Tabela stopni twardości wody

Poziom twardości wody	Stopnie niemieckie dH	Stopnie francuskie dF	Stopnie brytyjskie dE	Wskaźnik poziomu twardości
1	0-5	0-9	0-6	Na wyświetlaczu pojawia się L1.
2	6-11	10-20	7-14	Na wyświetlaczu pojawia się L2.
3	12-17	21-30	15-21	Na wyświetlaczu pojawia się L3.
4	18-22	31-40	22-28	Na wyświetlaczu pojawia się L4.
5	23-31	41-55	29-39	Na wyświetlaczu pojawia się L5.
6	32-50	56-90	40-63	Na wyświetlaczu pojawia się L6.

System zmiękczenia wody

Zmywarka jest wyposażona w system zmiękczenia wody, który zmniejsza twardość wody z sieci wodociągowej. Aby sprawdzić poziom twardości wody w kranie, należy skontaktować się z firmą wodociągową lub skorzystać z paska testowego (jeżeli jest dostępny).

Ustawienie

- Włącz zmywarkę naciskając przycisk ON/OFF.
- Naciśnij i przytrzymaj przycisk wyboru programu przez co najmniej trzy sekundy natychmiast po włączeniu urządzenia.
- Zwolnij przycisk wyboru programu, gdy wyświetli się komunikat „SL”. Następnie na wyświetlaczu pojawi się ostatnio ustawiony stopień twardości wody.
- Naciśnij przycisk wyboru programu, aby ustawić żądany stopień twardości wody. Każde naciśnięcie przycisku wyboru programu zwiększa ustawienie stopnia twardości wody.
Po osiągnięciu stopnia 6 kolejne naciśnięcie przycisku spowoduje powrót do stopnia 1.
- Ostatnio wybrany stopień twardości wody zostanie zapisany w pamięci podczas wyłączenia zmywarki przyciskiem ON/OFF.

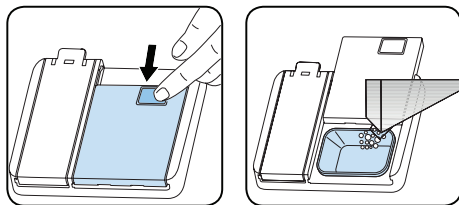
Używanie detergentu

Używać tylko detergentów specjalnie przeznaczonych do domowych zmywarek do naczyń. Detergenty należy przechowywać w chłodnych i suchych miejscach, niedostępnych dla dzieci. Dodać odpowiednią ilość detergentu dla wybranego programu, aby zapewnić najlepszą wydajność. Wymagana ilość detergentu zależy od cyklu, wielkości załadunku i stopnia zabrudzenia naczyń. Nie należy umieszczać w pojemniku większej ilości detergentu niż wymagana, ponieważ spowoduje to białawe smugi lub niebieskawy nalot na szkle i naczyniach, a także korozję szkła. Ciągłe stosowanie zbyt dużej ilości detergentu może spowodować uszkodzenie urządzenia. Stosowanie zbyt małej ilości detergentu może powodować niedostateczne zmywanie, a także białawe smugi na naczyniach w przypadku twardej wody. Więcej informacji znajduje się w instrukcji producenta detergentu.

Dodawanie detergentu

Nacisnąć zatrzask, aby otworzyć dozownik i dodać detergent.

Zamknąć pokrywę i nacisnąć, aby się zatrzasknęła. Dozownik należy napełniać tuż przed rozpoczęciem każdego programu. Jeżeli naczynia są mocno zabrudzone, należy umieścić dodatkowy detergent w komorze na detergent do mycia wstępnego.



Żywanie preparatów zawierających kilka składników

Z takich produktów należy korzystać zgodnie z instrukcjami producenta. Nigdy nie należy wkładać preparatów zawierających kilka składników do wnętrza zmywarki ani koszyka na sztućce.

Preparaty z kilkoma składnikami oprócz detergentu zawierają też środek nabłyszczający, substancje zastępujące sól i dodatkowe składniki w zależności od formuły.

Do krótkich programów nie zaleca się używania preparatów zawierających kilka składników. W takim przypadku odpowiednie jest stosowanie detergentów w proszku. Jeżeli podczas używania preparatu zawierającego kilka składników wystąpią problemy, należy skontaktować się z jego producentem.

W razie zrezygnowania z używania preparatów zawierających kilka składników należy się upewnić, że twardość wody i środek nabłyszczający są ustawione na właściwy poziom.

Stosowanie środka nabłyszczającego

Środek nabłyszczający wspomaga suszenie naczyń bez powstania smug i plam. Stosowanie środka nabłyszczającego jest wymagane, aby na naczyniach nie było plam, a szklanki były czyste. Środek nabłyszczający jest uwalniany automatycznie w trakcie fazy płukania na gorąco. Jeśli dawka środka nabłyszczającego jest ustawiona na zbyt niski poziom, na naczyniach pozostają białawe plamy, naczynia nie schną i nie są umyte do czysta. Ustawienie dozowania środka nabłyszczającego na zbyt wysoki poziom może doprowadzić do powstania niebieskawych nalotów na szkle i naczyniach.

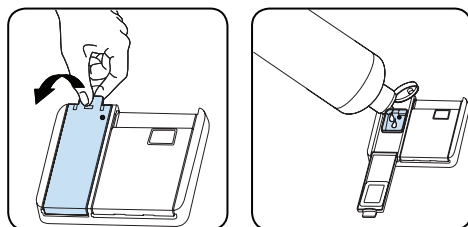
Napełnianie środkiem nabłyszczającym i nastawianie dozowania

Aby napełnić komorę na środek nabłyszczający, należy otworzyć pokrywę komory. Napełnić komorę środkiem nabłyszczającym do poziomu MAX i zamknąć pokrywę. Nie wypełniać nadmiernie komory na środek nabłyszczający. Rozlany środek należy wytrzeć.

Aby zmienić poziom środka nablyszczającego, przed włączeniem zmywarki należy wykonać poniższe kroki:

- Nacisnąć i przytrzymać przycisk programu.
- Włączyć zmywarkę.
- Przytrzymać przycisk programu, aż tekst „rA” zniknie z wyświetlacza. Po ustawieniu twardości wody ustawia się dawkę środka nablyszczającego.
- Zmywarka wyświetli ostatnie ustawienie.
- Ustawić poziom, naciskając przycisk programu.
- Wyłączyć zmywarkę, aby zapisać ustawienie.
- Ustawienie fabryczne to „4”. Ustawienie fabryczne to „4”.

Jeśli naczynia nie schną prawidłowo lub są na nich plamki, należy ustawić wyższy poziom. Jeśli na naczyniach tworzą się niebieskie plamy, należy ustawić niższy poziom.



Poziom	Dawka środka nablyszczającego	Wskaźnik
1	Środek nablyszczający nie jest odmierzany	Na wyświetlaczu widnieje komunikat r1.
2	Odmierzana jest 1 dawka	Na wyświetlaczu widnieje komunikat r2.
3	Odmierzane są 2 dawki	Na wyświetlaczu widnieje komunikat r3.
4	Odmierzane są 3 dawki	Na wyświetlaczu widnieje komunikat r4.
5	Odmierzane są 4 dawki	Na wyświetlaczu widnieje komunikat r5.

CZĘŚĆ 5: WKŁADANIE NACZYŃ DO ZMYWARKI

Aby uzyskać najlepsze wyniki, należy postępować zgodnie z niniejszymi wskazówkami dotyczącymi wkładania naczyń.

Załadowanie zmywarki do naczyń do pojemności określonej przez producenta przyczyni się do oszczędności energii i wody.

Ręczne płukanie wstępne naczyń prowadzi do zwiększonego zużycia wody i energii i nie jest zalecane. W górnym koszu można umieścić kubki, szklanki, kieliszki, małe talerzyki, miski itp. Nie opieraj długich szklanek o siebie, ponieważ nie będą mogły pozostać stabilne i mogą ulec uszkodzeniu. Wkładając kieliszki z długą nóżką i puchary opieraj je o krawędź kosza lub półkę, a nie o inne naczynia.

Wszystkie pojemniki takie jak kubki, szklanki i garnki należy włożyć do zmywarki otworem w dół; w przeciwnym razie w naczyniach może zbierać się woda. Jeśli w maszynie jest kosz na sztućce, aby uzyskać najlepsze rezultaty, zaleca się stosowanie siatki na sztućce. Wszystkie większe naczynia (garnki, patelnie, pokrywki, talerze, miski itp.) i bardzo brudne należy umieścić na dolnej półce. Naczynia i sztućce nie powinny być umieszczane nad sobą.



OSTRZEŻENIE!

Uważać, aby nie zablokować obrotu ramion natryskowych.



OSTRZEŻENIE!

Po włożeniu naczyń upewnić się, że nie uniemożliwiają one otwarcia dozownika detergentu.

Zalecenia

Przed włożeniem naczyń do maszyny należy usunąć z nich większe pozostałości. Uruchomić maszynę z pełnym zmywaniem.

UWAGA:

Nie przeciążać szuflad ani nie wkładać naczyń do niewłaściwego kosza.

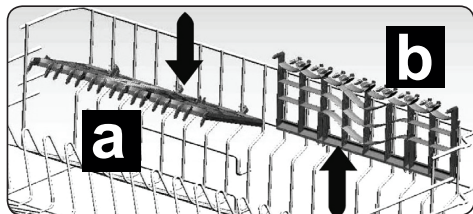


OSTRZEŻENIE!

Aby uniknąć ewentualnych obrażeń, noże z długimi trzonkami i ostrymi końcówkami należy układać w koszu ostrymi punktami do dołu lub poziomo.

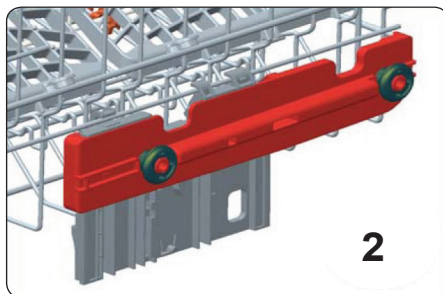
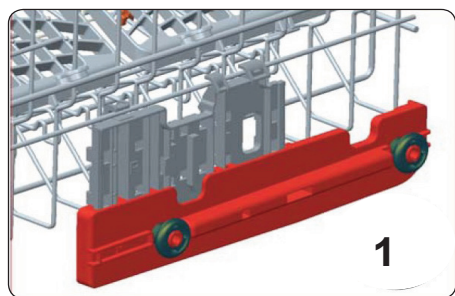
Półka na naczynia

W górnym koszu urządzenia znajdują się półki na naczynia. Półki te można składać lub rozkładać. Gdy są w pozycji rozłożonej **a**, można układać na nich filiżanki; gdy są w pozycji złożonej **b**, można w koszu układać długie kieliszki. Na półkach można również kłaść poziomo długie widelce, noże i łyżki.



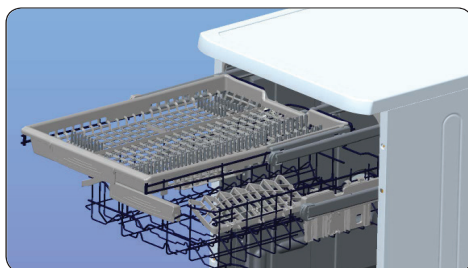
Regulacja wysokości kosza, gdy jest pełny

Mechanizm regulacji wysokości górnego kosza pozwala wyregulować jego wysokość bez wyjmowania naczyń i w razie potrzeby utworzyć dużą przestrzeń na górze lub dole zmywarki. Kosz zmywarki jest fabrycznie ustawiony w położeniu górnym. Żeby podnieść koszyk, chwyć go z obu stron i pociągnij do góry. Żeby go obniżyć, ponownie chwyć z obu stron i opuść. Sprawdź przy mechanizmie regulacji załadowanego kosza, czy obie strony znajdują się w tym samym położeniu (górnym lub dolnym).

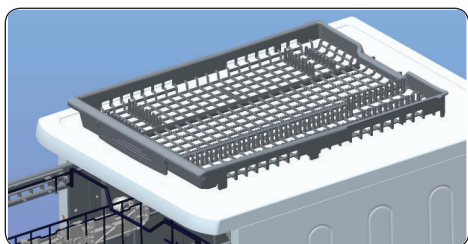


Górny kosz na sztućce

Górny kosz na sztućce jest przeznaczony do umieszczania dużych i małych sztućców oraz przyborów kuchennych.



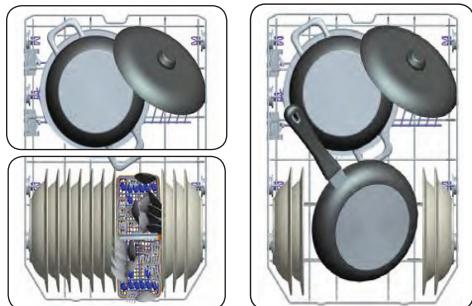
Można go łatwo wyjąć ze zmywarki, dzięki czemu można go łatwo używać podczas wyjmowania rzeczy wraz z koszem po umyciu.



OSTRZEŻENIE: Noże i inne ostre przedmioty należy układać poziomo w koszu na sztućce.

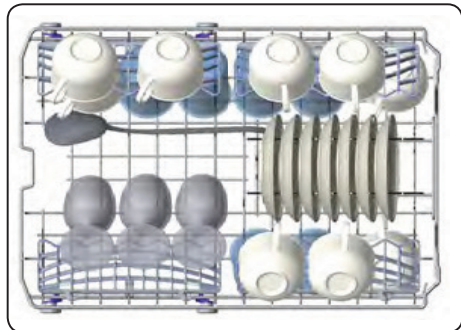
Alternatywne sposoby wkładania naczyń do koszy

Dolny kosz

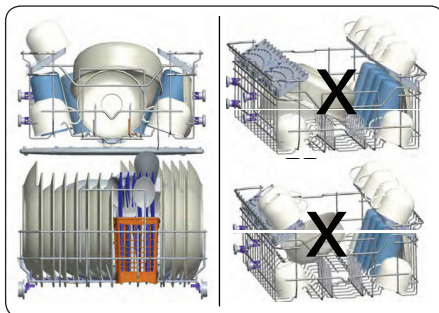


Górny kosz Nieprawidłowe włożenie naczyń

Nieprawidłowe włożenie naczyń może powodować niską skuteczność zmywania i suszenia. Aby uzyskać dobre wyniki, należy postępować zgodnie z zaleceniami producenta.









Złe sposoby wkładania naczyń



Ważna uwaga dotycząca badań laboratoryjnych
Szczegółowe informacje dotyczące testów wydajności pod adresem: „dishwasher@standardtest.info”. W swoim mailu proszę podać nazwę modelu i numer seryjny (20 cyfr), który możesz znaleźć na drzwiach urządzenia.”

CZĘŚĆ 6: TABELA PROGRAMÓW

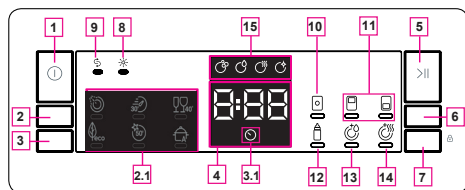
	P1 	P2 	P3 	P4 	P5 	P6 	
Nazwa programu:	Mycie wstępne	Quick 30'	Delicate 40°C	Eko	Super 50'	Intensive 65°C	Auto
Rodzaj zabrudzeń:	Odpowiedni do płukania naczyń, które będą zmywane później	Do lekko zabrudzonych naczyń oraz szybkiego zmywania.	Do lekko zabrudzonych, delikatnych naczyń	Standardowy program do codziennego zmywania normalnie zabrudzonych naczyń przy zmniejszonym zużyciu energii i wody	Do normalnie zabrudzonych, codziennie używanych naczyń z szybszym programem	Do mocno zabrudzonych naczyń	Program automatyczny do mycia mocno zanieczyszczonych naczyń
Stopień zabrudzenia:	Lekkie	Lekkie	Lekkie	Średnie	Średnie	Mocne	Mocne
Ilość detergentu: A: 25 cm ³ B: 15 cm ³	-	A	A	A	A	A	A
Czas trwania programu (godz.:min):	00:15	00:30	1:14	3:42	00:50	02:02	01:39 - 02:02
Zużycie energii el. (kWh/cykl):	0,020	0,670	0,800	0,755	1,000	1,600	1,300 - 1,600
Zużycie wody (l/cykl):	3,6	9,9	13,2	9,0	9,9	14,0	11,2 - 14,0

- Czas trwania programu może się zmieniać w zależności od ilości naczyń, temperatury wody, temperatury otoczenia oraz wybranych funkcji dodatkowych.
- Wartości podane w odniesieniu do programów innych niż Eko mają wyłącznie charakter odniesienia.
- Jeśli dany model urządzenia jest wyposażony w czujnik mętności wody, to zamiast programu Intensywnego ma program Automatyczny.
- Program Eko jest odpowiedni do mycia naczyń zabrudzonych w normalnym stopniu. Jest to program zapewniający największą wydajność pod względem zużycia energii i wody. Jest to program wykorzystywany podczas oceny zgodności z przepisami UE dotyczącymi wymogów ekoprojektu.
- Zmywanie naczyń z gospodarstwa domowego w zmywarce zwykle oznacza mniejsze zużycie energii i wody w porównaniu ze zmywaniem ręcznym, przy zachowaniu instrukcji producenta zmywarki.
- Do krótkich programów należy używać tylko detergentów w proszku.
- Programy krótkie nie obejmują suszenia.
- Aby przyspieszyć proces suszenia, zalecamy lekkie otwarcie drzwiczek po zakończeniu cyklu.
- Użytkownik może uzyskać dostęp do bazy danych produktów zawierającej informacje o modelu po zeskanowaniu kodu QR na etykiecie energetycznej.

UWAGA:

Zgodnie z dyrektywami 1016/2010 i 1059/2010 wartości zużycia energii podczas programu Eko mogą się różnić. Powyższa tabela jest zgodna z wymogami dyrektyw 2019/2022 i 2017/2022.

CZĘŚĆ 7: WYBÓR PROGRAMÓW



1. Przycisk Wł./Wyl.
2. Przycisk wyboru programu
- 2.1 Wskaźniki programu
3. Przycisk opóźniony start
- 3.1 Wskaźnik – Opóźniony start
4. Wskaźnik – Pozostały czas
5. Przycisk Start/Pauza
6. Przycisk Możliwości
7. Przycisk Wybierz
8. Wskaźnik - Płukanie
9. Wskaźnik - Sól
10. Kontrolka - Tabletka
11. Wskaźnik - Połowa obciążenia
12. Kontrolka – Ekstra higieny
13. Możliwość dodatkowego płukania
14. Wskaźnik – Ekstra suszenie
15. Wskaźniki fazy zmywania
 - a- Wskaźnik fazy zmywania
 - b- Wskaźnik fazy płukania
 - c- Wskaźnik fazy suszenia
 - d- Wskaźnik fazy końcowej

1. Przycisk Wł./Wyl.

Aby wyłączyć urządzenie, naciśnij przycisk Wł./Wyl.

2. Przycisk wyboru programu

Wybierz odpowiedni program, naciskając przycisk Program. Zaświeci się kontrolka wybranego programu (2.1). Aby uzyskać szczegółowe informacje na temat programów, zobacz „Tabela programów“.

3. Przycisk opóźniony start

Naciskając przycisk Opóźniony start przed uruchomieniem programu, można opóźnić program o 1-2 ... 24 godziny (3). Zaświeci się lampka opóźnionego startu (3.1). Aby zmienić długość opóźnienia, najpierw naciśnij przycisk Start / Pauza, a następnie naciśnij przycisk Czas opóźnienia i wybierz nowy czas.

Aby aktywować nowy czas opóźnienia, naciśnij przycisk Start/Pauza. Aby anulować opóźnienie, musisz przełączyć się na 0 godzin za pomocą przycisku Opóźniony czas.

4. Wskaźnik – Pozostały czas

Postęp programu można monitorować za pomocą kontrolki Zmywanie, Płukanie, Suszenie, Koniec i Pozostały czas.

5. Przycisk Start/Pauza

Naciśnij przycisk Start / Pauza, aby uruchomić program. Zapala się kontrolka prania, a kontrolka pozostałego czasu pokazuje czas trwania programu. Pokazuje również pozostały czas trwania programu. Jeśli otworzysz drzwi urządzenia, gdy program jest włączony, czas trwania programu zostanie wstrzymany, a kontrolka bieżącej fazy zmywania zacznie migać.

6. Przycisk Możliwości

Opcje można wybrać, naciskając kilkakrotnie przycisk Opcje. Wybrana opcja jest sygnalizowana migającym wskaźnikiem LED.

7. Przycisk wybierz

Wybierz opcję, naciskając przycisk Wybierz. Dioda wybranej opcji pozostaje zapalona.

8. Wskaźnik Płukanie

Gdy poziom płukania jest niski, zapala się niewystarczająca lampka do płukania i należy ponownie napełnić komorę płukania.

9. Wskaźnik sól

Jeśli brakuje soli zmiękczającej, zaświeci się kontrolka niskiego poziomu soli i należy dodać sól.

10. Wskaźnik Tabletka

W przypadku stosowania tabletki złożonej zawierającej sól, pastę i inne środki należy wybrać funkcję Tabletka. Podświetlenie tabletu pozostaje włączone, dopóki ta opcja jest wybrana. Ta opcja zmienia temperaturę i czas trwania prania.

11. Wskaźnik połowa obciążenia

Wybierz funkcję Połowa obciążenia, aby wybrać obszar zmywarki, w którym znajdują się naczynia do umycia. Możesz wybrać oba kosze, tylko górny kosz lub tylko dolny kosz.

Naciskaj przycisk, aż zaświeci się symbol odpowiadający koszowi zawierającemu naczynia, które chcesz umyć. Gdy ta funkcja jest włączona, świeci się kontrolka połowy wsadu. Naczynia umieszczone w innych sekcjach nie będą myte.

12. Wskaźnik Ekstra higiena

Jeśli wybierzesz funkcję Ekstra higieniczne zmywanie, temperatura prania wzrośnie, aby zapewnić maksymalną higienę. Zaświeci się kontrolka Ekstra Higiena.

13. Możliwość dodatkowego płukania

Gdy tylko wybierzesz funkcję Dodatkowe płukanie, kroki zmywania i płukania zostaną dodane do wybranego programu, a Ty możesz mieć pewność, że naczynia zostaną wyjęte ze zmywarki czyste i będą bardziej błyszczące.

14. Wskaźnik Ekstra suszenie

Jeśli wybierzesz opcję Dodatkowe suszenie, do wybranego programu zostanie dodane dodatkowe grzanie i suszenie, dzięki czemu masz pewność, że Twoje naczynia będą całkowicie suche.

15. Wskaźniki fazy zmywania

Wyświetlacz pokazuje wskaźniki odpowiadające statusowi uruchomionego programu. Gdy kontrolka Suszenie jest włączona, zmywarka będzie milczeć przez 15 do 100 minut, w zależności od wybranego programu.

- * Pranie
- * Płukanie
- * Suszenie
- * Koniec

UWAGA:

Blokadę przed dziećmi włącza się/wyłącza się, naciskając przycisk (7) przez ok. 3 sekundy. Po aktywacji wszystkie wskaźniki migają, a na wskaźniku pozostałego czasu pojawia się „CL” (4). Po wyłączeniu wszystkie diody LED i „CL” migają dwukrotnie.

UWAGA:

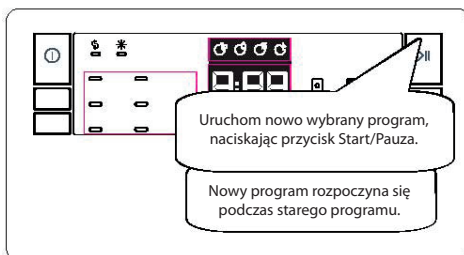
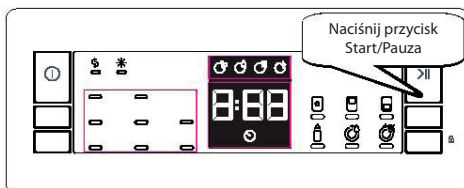
Jeśli wyłączysz urządzenie po wybraniu czasu opóźnienia startu i program zostanie uruchomiony, czas opóźnienia zostanie anulowany.

UWAGA:

Jeśli chcesz zapisać dowolny program jako swój ulubiony, naciśnij jednocześnie przyciski Wybór programu (2) i Opóźniony start (3). Aby wybrać ulubiony program, naciśnij przycisk wyboru programu (2).

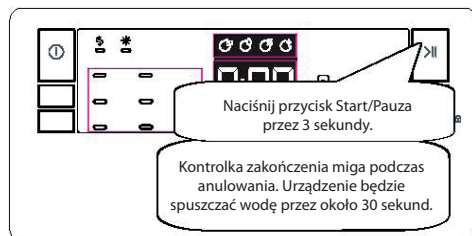
Zmiana programu

Jeśli chcesz zmienić program, gdy urządzenie jest już uruchomione.

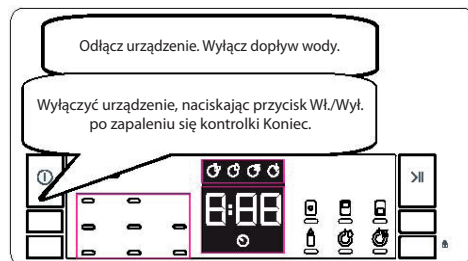


Anulowanie programu

Jeśli chcesz anulować program w trakcie jego działania.



Wyłączenie urządzenia



UWAGA:

Nie otwieraj drzwi aż do zakończenia programu.

UWAGA:

Po zakończeniu programu zmywania można pozostawić uchylone drzwi urządzenia, aby przyspieszyć jego działanie.

UWAGA:

Jeśli drzwi urządzenia zostaną otwarte lub w przypadku awarii zasilania podczas prania, program będzie kontynuowany po zamknięciu drzwi lub przywróceniu zasilania.

CZĘŚĆ 8: CZYSZCZENIE I KONSERWACJA

Czyszczenie zmywarki ma znaczenie dla uzyskania długiej żywotności urządzenia. Należy się upewnić, że ustawienie zmiękczenia wody (jeśli jest dostępne) określono prawidłowo, a także że stosuje się odpowiednią ilość detergentu, aby zapobiec gromadzeniu się kamienia. Po zapaleniu się czujnika poziomu soli należy napełnić zbiornik na sól.

Z upływem czasu w zmywarce może gromadzić się tłuszcz i kamień.

W takiej sytuacji należy:

- Napełnić komorę na detergent bezładowania naczyń do zmywarki. Wybrać program mycia z wysoką temperaturą i uruchomić pustą zmywarkę. Jeśli po zakończeniu programu mycia zmywarka nie jest odpowiednio wyczyszczona, należy zastosować środek do czyszczenia zmywarek.
- Aby wydłużyć żywotność zmywarki, należy czyścić urządzenie regularnie raz w miesiącu.
- Regularnie przecierać uszczelki drzwi za pomocą wilgotnej ściereczki, aby usunąć wszelkie nagromadzone pozostałości lub substancje obce.

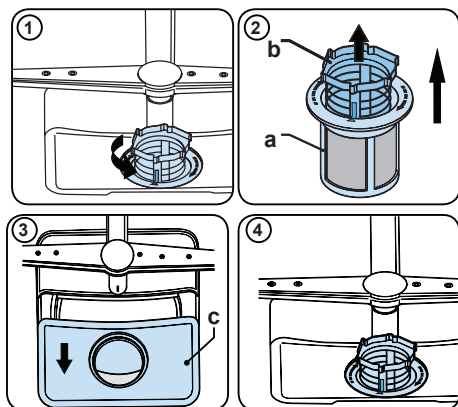
Filtry Filtry

Czyścić filtry i ramiona natryskowe co najmniej raz w tygodniu. Jeśli na zgrubnym lub drobnym filtrze pozostały jakieś resztki jedzenia lub substancje obce, należy je usunąć i dokładnie umyć filtry pod wodą.

a) Mikrofiltr

b) Filtr zgrubny

c) Filtr metalowy

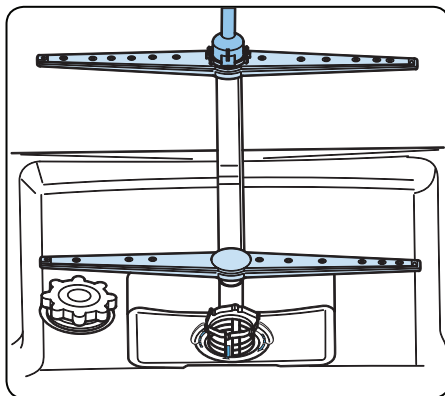


Aby wymontować i wyczyścić zespół filtrów, należy przekręcić go w lewo i wyjąć poprzez uniesienie w górę (1). Wyciągnąć filtr zgrubny z mikrofiltra (2). Następnie wyciągnąć i wyjąć filtr metalowy (3). Płukać filtr dużą ilością wody do czasu usunięcia osadu. Złożyć filtry. Włożyć wkład filtra i obrócić go w prawo (4).

- Nie używać zmywarki bez żadnego filtra.
- Niewłaściwe założenie filtra zmniejsza skuteczność zmywania.
- Czyste filtry są niezbędne do prawidłowego działania urządzenia.

Ramiona natryskowe

Upewnić się, że otwory w ramionach natryskowych nie są zatkane, a w ramionach nie ma żadnych resztek jedzenia ani ciał obcych. Jeśli coś się zatkało, należy wyjąć ramiona natryskowe i umyć je pod wodą. Aby wyjąć górne ramię natryskowe, należy odkręcić nakrętkę mocującą poprzez obracanie w prawo i pociągnięcie w dół. Przy zakładaniu górnego ramienia z powrotem należy się upewnić, że nakrętka jest całkowicie dokręcona.



Pompa odpływowa

Duże resztki jedzenia lub ciała obce, które nie zostaną zatrzymane na filtrach, mogą zatkać pompę brudnej wody. Jeśli dojdzie do takiej sytuacji, woda do płukania pozostaje na poziomie ponad filtrem.

Ostrzeżenie: Zagrożenie przecięciem!

Podczas czyszczenia pompy brudnej wody należy uważać, aby nie skaleczyć się kawałkami zbitego szkła lub ostrymi sztuczkami itp.

Sposób postępowania:

1. Zawsze najpierw odłączyć urządzenie od zasilania sieciowego.
2. Wyjąć kosze na naczynia.
3. Wyjąć filtry.
4. Wybrać wodę, w razie potrzeby użyć gąbki.
5. Sprawdzić opróżnione miejsce i usunąć wszelkie ciała obce.
6. Zamontować filtry.
7. Włożyć kosze.

AUTOMATYCZNE KOMUNIKATY O BŁĘDACH I ICH ROZWIĄZANIA

KOD BŁĘDU	MOŻLIWA USTERKA	ROZWIĄZANIE
FF	Awaria dopływu wody	Upewnij się, że zawór dopływu wody jest otwarty i woda płynie.
		Odłącz wąż zasilający od kranu i wyczyść filtr węża.
		Jeśli błąd nadal występuje, skontaktuj się z serwisem.
F5	Awaria systemu ciśnieniowego	Skontaktuj się z centrum serwisowym.
F3	Błąd dopływu wody	Zamknij zawór dopływu wody i skontaktuj się z serwisem.
F2	Nie ma możliwości spuszczenia wody	Wąż spustowy i filtry mogą być zatkane.
		Anuluj program.
		Jeśli błąd nadal występuje, skontaktuj się z serwisem.
F8	Błąd ogrzewania	Skontaktuj się z centrum serwisowym.
F1	Przeciekanie	Odłącz urządzenie i zamknij zawór dopływu wody.
		Skontaktuj się z centrum serwisowym.
FE	Wadliwa karta elektroniczna	Skontaktuj się z centrum serwisowym.
F7	Przegrzewanie	Skontaktuj się z centrum serwisowym.
F9	Błąd lokalizacji partycji	Skontaktuj się z centrum serwisowym.
F6	Wadliwy czujnik ogrzewania	Skontaktuj się z centrum serwisowym.
HI	Bardzo wysokie napięcie	Skontaktuj się z centrum serwisowym.
LO	Bardzo niskie napięcie	Skontaktuj się z centrum serwisowym.

Instalacja i naprawy muszą być zawsze wykonywane przez autoryzowanego przedstawiciela serwisu, aby uniknąć możliwych zagrożeń. Producent nie ponosi odpowiedzialności za uszkodzenia, które mogą powstać podczas zabiegów wykonywanych przez osoby nieuprawnione. Naprawy może wykonywać wyłącznie technik. Jeśli część wymaga wymiany, upewnij się, że używane są tylko oryginalne części zamienne. Niewłaściwe naprawy lub użycie nieoryginalnych części zamiennych mogą spowodować znaczne uszkodzenia i narazić użytkownika na znaczne ryzyko.

Dane kontaktowe działu obsługi klienta znajdują się na końcu niniejszej instrukcji.

Oryginalne części zamienne związane z funkcją można uzyskać w dziale obsługi klienta zgodnie z odpowiednim zamówieniem dotyczącym ekoprojektu przez co najmniej 10 lat od daty wprowadzenia urządzenia na rynek w Europejskim Obszarze Gospodarczym.

CZĘŚĆ 9: PRAKTYCZNE I PRZYDATNE INFORMACJE

Jeśli program się nie uruchamia

- Sprawdzić, czy wtyczka przewodu zasilającego jest włożona do gniazdka.
- Sprawdzić bezpieczniki.
- Sprawdzić, czy zawór doprowadzenia wody jest odkręcony.
- Sprawdzić, czy drzwi urządzenia zostały zamknięte.
- Sprawdzić, czy wyłączono urządzenie przyciskiem Wł./Wył.
- Sprawdzić, czy filtr na doprowadzeniu wody oraz filtry w urządzeniu nie są zatkane.

Jeśli w komorze na detergent zostają resztki detergentu

Detergent został włożony do wilgotnej komory na detergent.

Jeśli po zakończeniu programu w urządzeniu pozostaje woda

- Wąż odprowadzenia wody jest zatkany lub skręcony.
- Filtry są zatkane.
- Program się jeszcze nie zakończył.

Jeśli urządzenie przerywa pracę podczas trwania cyklu zmywania

- Awaria zasilania.
- Awaria doprowadzenia wody.
- Program może być w trybie czuwania.

Jeśli podczas zmywania z urządzenia słychać odgłosy uderzania lub stukania

- Naczynia zostały włożone nieprawidłowo.
- Ramiona spryskujące uderzają o naczynia.

Jeśli na naczyniach pozostają fragmenty resztek jedzenia

- Naczynia są nieprawidłowo włożone do urządzenia, w związku z czym nie dociera do nich woda.
- Kosze są przeładowane.
- Naczynia opierają się o siebie.
- Dodano bardzo niewiele detergentu.
- Wybrano nieodpowiedni, zbyt słaby program zmywania.
- Ramiona spryskujące są zatkane resztkami jedzenia.
- Filtry są zatkane.
- Nieprawidłowo zamontowano filtry.
- Zatkana pompa spustowa wody.

Jeśli na naczyniach pozostają białawe plamy

- Użyto bardzo niewiele detergentu.
- Dozowanie środka nabyliczającego jest ustawione na bardzo niskim poziomie.
- Nie dodano specjalnej soli pomimo wysokiego poziomu twardości wody.
- System zmiękczacza wody jest ustawiony na bardzo niskim poziomie.
- Pokrywa komory na sól nie jest dobrze zamknięta.
- Użyto detergentu bez fosforany; spróbować użyć środka z fosforanem.

Naczynia nie schną

- Wybrano program bez cyklu suszenia.
- Zbyt niskie ustawienie dozowania środka nabyliczającego.
- Naczynia zostały zbyt szybko wyjęte z urządzenia.

Jeśli na naczyniach pozostają ślady rdzy

- Jakość stali nierdzewnej, z której wykonano myte naczynia, jest niewystarczająca.
- Duża zawartość soli w wodzie do zmywania.
- Pokrywa komory na sól nie jest dobrze zamknięta.
- Zbyt dużo soli rozsypało się wewnątrz urządzenia podczas jej dodawania do komory.
- Nieprawidłowe uziemienie sieci elektrycznej.

Drzwi nie otwierają się/nie zamykają się prawidłowo;

- Na drzwiach zamocowano front o niewłaściwym ciężarze. (Przestrzegać zaleceń dotyczących ciężaru podanych w instrukcji montażu)
- Sprężyna drzwiowa nie jest wystarczająco napięta. Skorygować zgodnie z instrukcją montażu.

Wezwać autoryzowany serwis, jeśli po przeprowadzeniu niniejszych kontroli problem nie znika lub jeśli nie został tutaj opisany.

CZĘŚĆ 10: DANE TECHNICZNE

Ładowność	10 standardowych kompletów naczyń
Wysokość	850 mm
Wysokość (bez blatu)	820 mm
Szerokość	598 mm
Głębokość	450 mm
Waga netto	40 kg
Przyłącze elektryczne	220 - 240 V, 50 Hz
Moc znamionowa	1900 W
Moc grzałki	1800 W
Moc pompy	100 W
Moc pompy odpływowej	30 W
Ciśnienie wody	0,03 MPa (0,3 bar)-1 MPa (10 bar)
Natężenie	10 A

Zgodność z normami i danymi z badań lub Deklaracją zgodności UE

Ten produkt spełnia wymogi wszystkich odpowiednich dyrektyw UE i zharmonizowanych norm związanych z oznakowaniem CE.

Ważna informacja dla użytkownika: Aby otrzymać elektroniczną wersję tej instrukcji, należy napisać na następujący adres: **dishwasher@standardtest.info**. W e-mailu proszę podać nazwę modelu i numer seryjny (20 cyfr), które znajdują się na drzwiczkach urządzenia.

CZĘŚĆ 11: ARKUSZ INFORMACYJNY

Arkusz informacyjny

PHILCO 

ROZPORZĄDZENIE DELEGOWANE KOMISJI (UE) 2019/2016

Nazwa lub znak towarowy producenta: PHILCO

Adres producenta: U Sanitatu 1621 Říčany 251 01, Czech Republic

Znak identyfikacyjny modelu: PD 1046 ET / PD 1046 ETDX

Podstawowe dane techniczne: Zmywarka do naczyń

Parametry	Wartość	Parametry	Wartość	
Pojemność znamionowa (w szt.)	10	Wymiary w cm	Wysokość	850
			Szerokość	450
			Głębokość	600
Indeks efektywności energetycznej EEL_w	55,9	Klasa efektywności energetycznej *	E	
Klasa efektywności mycia	1,13	Klasa efektywności suszenia	1,07	
Zużycie energii w kWh [na cykl], dla programu eko z wykorzystaniem uzupełniania zimnej wody. Rzeczywiste zużycie energii będzie zależne od używania urządzenia.	0,755	Zużycie wody w litrach [na cykl], na podstawie eko programu. Rzeczywiste zużycie wody będzie zależne od tego, jak urządzenie jest używane oraz od twardości wody.	9	
Trwanie programu (h:min)	3:42	Typ	Wolno stojące	
Dźwięk akustyczny emisji hałasu (dB(A) re 1 pW)	45	Klasa akustycznych emisji hałasu	C	
Zużycie po wyłączeniu (W)	0,5	Zużycie w trybie czuwania (W)	1	
Zużycie w trybie opóźnionego startu (W) (jeśli jest wybrany)	1	Zużycie w sieciowym trybie czuwania (W) (jeśli jest wybrany)	-	

Minimalny czas trwania gwarancji udzielonej przez dostawcę: 24 miesiące

Dodatkowe informacje:

Link internetowy do strony producenta, gdzie znajdują się informacje podane w pkt. 6 załącznika II rozporządzenia Komisji (UE) 2019/2022: www.philco.cz

* A (najwyższa wydajność) do G (najniższa wydajność)

INFORMACJE TECHNICZNE

Informacje techniczne można znaleźć na tabliczce znamionowej wewnątrz urządzenia oraz na etykiecie energetycznej. Kod QR na dostarczonej etykiecie energetycznej zawiera link do rejestracji urządzenia w unijnej bazie danych Eprei.

INFORMACJE O TESTACH

Dostarczone urządzenie jest zgodne z EcoDesign i EN62552. Wymagania dotyczące dostępu powietrza do prawidłowego działania urządzenia, minimalna odległość od ściany oraz wymiary urządzenia są częścią niniejszej instrukcji. W przypadku dalszych pytań prosimy o kontakt z producentem.

OBSŁUGA I OBSŁUGA KLIENTA

Zawsze używaj oryginalnych części zamiennych.

Oznakowanie modelu i numer serii znajdziesz na tablicy znamionowej. Pozycję tablicy znamionowej można zmienić bez uprzedniego ostrzeżenia. Oryginalne części zamienne dla niektórych konkretnych komponentów są do dyspozycji min. 7 lub 10 lat. Jest to zależne od typu komponentu oraz od wprowadzenia ostatniego urządzenia danego modelu na rynek.

Kontaktując się z naszym autoryzowanym serwisem, należy mieć dostępne oznaczenie modelu, numer seryjny i opis wady.

Aby pobrać dokumenty, odwiedź www.philco.pl.

Aby zgłosić usterkę i uzyskać dodatkowe informacje serwisowe, odwiedź www.philco.pl/sposoby-zgłaszania-reklamacji-gwarancyjnej.

Zastrzega się możliwość zmian bez powiadomienia.

WSKAZÓWKI I INFORMACJE O POSTĘPOWANIU ZE ZUŻYTYM OPAKOWANIEM

Zużyty materiał opakowania odnieś na miejsce wyznaczone przez administrację.

LIKWIDACJA ZUŻYTYCH URZĄDZEŃ ELEKTRYCZNYCH I ELEKTRONICZNYCH



Ten symbol na produktach lub w dokumentach dodatkowych oznacza, że zużyte urządzenie elektryczne i elektroniczne nie mogą zostać wyrzucone z odpadem komunalnym. Aby odpowiednio likwidować, odnawiać i oddawać do recyklingu oddawaj te produkty do odpowiednich punktów zbiórki. Alternatywnie w niektórych krajach Unii Europejskiej lub w innych rajach Europy możesz zwrócić swoje produkty lokalnemu sprzedawcy przy zakupie ekwiwalentnego nowego produktu. Odpowiednio likwidując ten produkt pomożesz zachować cenne źródła naturalne i pomogasz w prewencji potencjalnych negatywnych wpływów na środowisko i zdrowie ludzkie, które mogłyby być wynikiem niewłaściwej likwidacji odpadów. O więcej szczegółów poproś w lokalnej administracji lub w najbliższym punkcie zbiórki odpadów. Za nieodpowiednią likwidację tego rodzaju odpadu mogą zostać udzielone mandaty zgodnie z przepisami państwowymi.

Dla podmiotów handlowych w krajach Unii Europejskiej

Jeśli chcesz zlikwidować urządzenia elektryczne i elektroniczne, zapytaj o potrzebne informacje swojego sprzedawcę lub dostawcę.

Likwidacja w innych krajach poza Unią Europejską

Symbol ten obowiązuje w UE. Jeśli chcesz zlikwidować ten produkt, zapytaj o potrzebne informacje o odpowiednim sposobie likwidacji w lokalnej administracji lub u sprzedawcy.



Produkt ten spełnia wszystkie podstawowe wymagania rozporządzeń UE, które się do niego stosują.

Zmiany w tekście, wyglądzie i specyfikacji technicznej mogą się pojawić bez uprzedniego ostrzeżenia zastrzegamy sobie prawo do tych zmian.

Oryginał niniejszej instrukcji obsługi jest w języku czeskim.

Výrobce/Manufacturer:
Fast ČR, a.s.
U Sanitasu 1621
Říčany 251 01, CZECH REPUBLIC

Distributor:
FAST PLUS, a.s.
Na pántoch 18
831 06 Bratislava, SLOVAKIA

Distributor:
FAST POLAND Sp. z o. o.
Kwiatniowa 36
05-090 Wypędy, POLAND

PHILCO[®] 

is a pending or registered trademark of Electrolux Home Products, Inc. and used under a license from Electrolux Home Products, Inc.