

Pračka

NÁVOD K OBSLUZE

PHILCO



Famous for Quality the World Over

PLDI 148 AJW steam
PLDI 148 AJWSPL
PLDI 148 AJWSHU

PLDI 149 AJW steam
PLDI 149 AJWSPL
PLDI 149 AJWSHU

PLDI 1410 AJW steam
PLDI 1410 AJWSPL
PLDI 1410 AJWSHU

Vážený zákazníku,

Děkujeme, že jste si koupili výrobek značky PHILCO. Aby mohl váš spotřebič sloužit dobře, přečtěte si všechny pokyny uvedené v tomto návodu k obsluze.

OBSAH

BEZPEČNOSTNÍ POKYNY	2
PŘED POUŽITÍM PRAČKY	10
ODSTRANĚNÍ OBALU A KONTROLA SPOTŘEBIČE	10
ODSTRANĚNÍ PŘEPRAVNÍCH ŠROUBŮ	10
INSTALACE PRAČKY	10
PŘÍVOD VODY	10
ODTOK VODY	10
ELEKTRICKÉ PŘIPOJENÍ	11
PRŮVODCE INSTALACÍ	12
PŘEPRAVA/MANIPULACE	12
DODÁVANÉ DÍLY	13
POPIS PRAČKY	20
NOUZOVÉ OTEVÍRÁNÍ DVÍŘEK	21
PŘED PRVNÍM PRANÍM	22
PŘÍPRAVA PRANÍ	22
PRACÍ PROSTŘEDKY A PŘÍSADY	23
PROGRAMY	25
OVLÁDACÍ PANEĽ (PLDI 148 AJW STEAM, PLDI 149 AJW STEAM, PLDI 1410 AJW STEAM)	25
TABULKA PROGRAMŮ	25
PŘIDEJTE PRACÍ PROSTŘEDEK, ZAVŘETE DVÍŘKA A NASTAVTE PROGRAM	28
VOLBA DOPLŇKOVÉ FUNKCE	28
IKONA UZÁVĚRU PŘÍVODU VODY	28
IKONA ODTOKOVÉHO ČERPADLA	28
IKONA ZÁMKU DVÍŘEK	28
FUNKCE ODLOŽENÝ KONEC	29
OBLÍBENÉ	29
FUNKCE ZTLUMENÍ ZVUKU	29
AUTOMATICKÉ VÁŽENÍ	29
DĚTSKÁ POJISTKA	29
SPUŠTĚNÍ PROGRAMU	30
ZRUŠENÍ PROGRAMU NEBO OPĚTOVNÁ VOLBA MOŽNOSTÍ	30
UKONČENÍ PROGRAMU	30
DOPLNĚNÍ PRÁDLA V PRŮBĚHU PRANÍ	30
PROGRAMOVÉ POKYNY	30
PĚČE A ÚDRŽBA	32
FILTR	32
HADICE NA PŘÍVOD VODY	33
SÍŤOVÝ FILTR PRO PŘIPOJENÍ VODY	33
ŘEŠENÍ PROBLÉMŮ	35
PORUCHA PŘÍVODU HORKÉ/STUDENÉ VODY - PRO MODELY SE DVĚMA PŘÍVODY	36
PRO MODELY S JEDNÍM PŘÍVODEM	36
SEZNAM CHYBOVÝCH KODŮ	37
TECHNICKÉ ÚDAJE	39
INFORMAČNÍ LIST	40
TECHNICKÉ INFORMACE	46

BEZPEČNOSTNÍ POKYNY

■ BEZPEČNOSTNÍ POKYNY

PRO ZAJIŠTĚNÍ VLASTNÍ BEZPEČNOSTI MUSÍ BÝT DODRŽOVÁNY INFORMACE UVEDENÉ V TOMTO NÁVODU, ABY SE MINIMALIZOVALO RIZIKO POŽÁRU NEBO VÝBUCHU, ÚRAZU ELEKTRICKÝM PROUDEM ČI ŠKODÁM NA MAJETKU, PORANĚNÍ OSOB NEBO ZTRÁTÁM NA ŽIVOTECH.

VYSVĚTLENÍ SYMBOLŮ:

VAROVÁNÍ!

TATO KOMBINACE SYMBOLŮ A SIGNÁLNÍCH SLOV OZNAČUJE PŘÍPADNĚ NEBEZPEČNOU SITUACI, KTERÉ POKUD SE NEVYHNĚTE, MŮŽE MÍT ZA NÁSLEDEK SMRT NEBO VÁŽNÉ PORANĚNÍ.

UPOZORNĚNÍ!

TATO KOMBINACE SYMBOLŮ A SIGNÁLNÍCH SLOV OZNAČUJE PŘÍPADNĚ NEBEZPEČNOU SITUACI, KTERÁ MŮŽE VÉST K LEHKÝM NEBO MÍRNÝM PORANĚNÍM NEBO ŠKODÁM NA MAJETKU A ŽIVOTNÍM PROSTŘEDÍ.

POZNÁMKA!

TATO KOMBINACE SYMBOLŮ A SIGNÁLNÍCH SLOV OZNAČUJE PŘÍPADNĚ NEBEZPEČNOU SITUACI, KTERÁ MŮŽE VÉST K LEHKÝM NEBO MÍRNÝM PORANĚNÍM.

VAROVÁNÍ!

TENTO SPOTŘEBIČ MOHOU POUŽÍVAT DĚTI VE VĚKU 8 LET A STARŠÍ A OSOBY SE SNÍŽENÝMI FYZICKÝMI, SMYSLOVÝMI NEBO MENTÁLNÍMI SCHOPNOSTMI NEBO S NEDOSTATKEM ZKUŠENOSTÍ A ZNALOSTÍ, POKUD JSOU POD DOZOREM NEBO BYLY POUČENY O POUŽÍVÁNÍ SPOTŘEBIČE BEZPEČNÝM ZPŮSOBEM A ROZUMÍ PŘÍPADNÝM NEBEZPEČÍM.

DĚTI SI SE SPOTŘEBIČEM NESMĚJÍ HRÁT.

DĚTEM MLADŠÍM 3 LET BY MĚLO BÝT ZABRÁNĚNO V PŘÍSTUPU, POKUD NEJSOU TRVALE POD DOZOREM.

ČIŠTĚNÍ A ÚDRŽBU PROVÁDĚNOU UŽIVATELEM NESMĚJÍ PROVÁDĚT DĚTI BEZ DOZORU.

POKUD JE PŘÍVODNÍ KABEL POŠKOZEN, JEHO VÝMĚNU SVĚŘTE ODBORNÉMU SERVISNÍMU STŘEDISKU, ABY SE ZABRÁNILO VZNIKU NEBEZPEČNÉ SITUACE. SPOTŘEBIČ S POŠKOZENÝM PŘÍVODNÍM KABLEM JE ZAKÁZÁNO POUŽÍVAT.

MAXIMÁLNÍ HMOTNOST SUCHÉHO TEXTILNÍHO MATERIÁLU, PRO KTEROU SE MŮŽE SPOTŘEBIČ POUŽÍT JE 8KG PRO PLDI 148 AJW STEAM, 9KG PRO PLDI 149 AJW STEAM NEBO 10KG PRO PLDI 1410 AJW STEAM.

TENTO SPOTŘEBIČ JE URČEN PRO POUŽITÍ VÝHRADNĚ V DOMÁCNOSTI A NIKOLIV V PODOBNÝCH PROSTORECH, JAKO JSOU:

- KUCHYŇSKÉ KOUTY V OBCHODECH, KANCELÁŘÍCH A OSTATNÍCH PRACOVNÍCH PROSTŘEDÍCH;
- V ZEMĚDĚLSTVÍ;
- HOSTY V HOTELÍCH, MOTELECH A JINÝCH OBYTNÝCH PROSTŘEDÍCH;
- V PODNICÍCH ZAJIŠŤUJÍCÍCH NOCLEH SE SNÍDANÍ;
- V PROSTORECH PRO KOMUNÁLNÍ POUŽÍVÁNÍ V OBYTNÝCH DOMECH.

TENTO SPOTŘEBIČ JE URČEN PRO PRANÍ TEXTILIÍ, JEJICHŽ VÝROBCE TOTO DOPORUČUJE.

POUŽÍVEJTE VŽDY PROGRAMY PODLE TYPU TEXTILIE.

PŘI PRANÍ OBUVI MŮŽE DOJÍT K POŠKOZENÍ PRAČKY.

NEPERTE KOBERCE.

POUŽÍVEJTE JEN TAKOVÉ PRACÍ PROSTŘEDKY, KTERÉ JSOU URČENÉ PRO PRANÍ ODĚVŮ V BUBNOVÉ AUTOMATICKÉ PRAČCE.

AVIVÁŽE A PODOBNÉ VÝROBKY POUŽÍVEJTE VŽDY PODLE NÁVODU K JEJICH POUŽITÍ.



- POKUD JE NAPÁJECÍ KABEL POŠKOZEN, MUSÍ HO VYMĚNIT VÝROBCE, JEHO SERVISNÍ ZÁSTUPCE, NEBO JINÉ KVALIFIKOVANÉ OSOBY.
- SPOTŘEBIČ PŘIPOJTE K PŘÍVODU A ODPADU VODY POMOCÍ NOVÝCH HADIC A NIKOLIV HADIC DŘÍVE POUŽÍVANÝCH.
- PŘED JAKOUKOLI ÚDRŽBOU SPOTŘEBIČE HO ODPOJTE OD ELEKTRICKÉ SÍTĚ.
- ZÁSTRČKA NAPÁJECÍHO KABELU MUSÍ BÝT ZASTRČENA DO UZEMNĚNÉ TROJPÓLOVÉ ZÁSUVKY.
- NEPOUŽÍVEJTE ZÁSUVKU S JINÝM JMENOVITÝM NAPĚTÍM, NEŽ JE NAPĚTÍ SPOTŘEBIČE.
- K ZAPOJENÍ SPOTŘEBIČE DO ELEKTRICKÉ SÍTĚ NEPOUŽÍVEJTE ELEKTRICKÝ PRODLUŽOVACÍ KABEL.
- SPOTŘEBIČ, PŘÍVODNÍ KABEL NEBO ZÁSTRČKA NESMÍ LEŽET, DOTÝKAT SE ČI BÝT PONOŘEN DO VODY ČI JINÉ KAPALINY, ABY NEDOŠLO K ÚRAZU ELEKTRICKÝM PROUDEM.
- SPOTŘEBIČ NESMÍ STÁT NA PŘÍVODNÍM KABELU.
- BĚHEM INSTALACE A PROVOZU SPOTŘEBIČE NESMÍ BÝT NAPÁJECÍ KABEL NADMĚRNĚ NEBO NEBEZPEČNĚ OHÝBÁN NEBO STLAČOVÁN.
- OVLÁDACÍ PRVKY A DVÍŘKA SPOTŘEBIČE NEJSOU NA HRANÍ.
- DOMÁCÍ ZVÍŘATA A DĚTI BY MOHLY VLÉZT DO SPOTŘEBIČE. ZKONTROLUJTE SPOTŘEBIČ PŘED KAŽDÝM POUŽÍVÁNÍM.
- SKLENĚNÁ DVÍŘKA MOHOU BÝT V PRŮBĚHU POUŽÍVÁNÍ VELMI HORKÁ.
- BĚHEM PROVOZU SPOTŘEBIČE ZAJISTĚTE, ABY BYLY DĚTI A DOMÁCÍ ZVÍŘATA CO NEJDÁLE OD SPOTŘEBIČE.
- PŘED POUŽÍVÁNÍM SPOTŘEBIČE ODSTRAŇTE VŠECHNY OBALY A PŘEPRAVNÍ ŠROUBY. V OPAČNÉM PŘÍPADĚ MŮŽE DOJÍT K VÁŽNÉMU POŠKOZENÍ.

- NEPERTE ANI NESUŠTE PŘEDMĚTY, KTERÉ BYLY ČIŠTĚNY, PRÁNY, NASÁKLÉ NEBO NAMOČENÉ V HOŘLAVÝCH NEBO VÝBUŠNÝCH LÁTKÁCH (JAKO JE VOSK, OLEJ, BARVA, BENZÍN, ODMAŠŤOVAČ, PŘÍPRAVKY PRO CHEMICKÉ ČIŠTĚNÍ, PETROLEJ, ATD.). MOHLO BY TO ZPŮSOBIT POŽÁR NEBO VÝBUCH. PŘED POUŽITÍM VYMÁCHEJTE TYTO PŘEDMĚTY V RUKOU.

INSTALACE SPOTŘEBIČE

- TENTO SPOTŘEBIČ JE URČEN POUZE PRO POUŽÍVÁNÍ V INTERIÉRU.
- TENTO SPOTŘEBIČ NENÍ URČEN PRO VESTAVĚNÉ POUŽITÍ.
- PO INSTALACI SPOTŘEBIČE MUSÍ BÝT SNADNO DOSTUPNÁ ZÁSTRČKA NAPÁJECÍHO KABELU.
- PŘED POUŽÍVÁNÍM SPOTŘEBIČE ODSTRAŇTE VŠECHNY OBALY A BEZPEČNOSTNÍ PŘEPRAVNÍ ŠROUBY. V OPAČNÉM PŘÍPADĚ MŮŽE DOJÍT K VÁŽNÉMU POŠKOZENÍ SPOTŘEBIČE A JEHO OKOLÍ.
- SPOTŘEBIČ, PŘÍVODNÍ KABEL NEBO ZÁSTRČKA NESMÍ LEŽET, DOTÝKAT SE ČI BÝT PONOŘEN DO VODY ČI JINÉ KAPALINY, ABY NEDOŠLO K ÚRAZU ELEKTRICKÝM PROUDEM.
- OBALOVÉ MATERIÁLY ZLIKVIDUJTE ŘÁDNÝM ZPŮSOBEM.
- NEZVEDEJTE A NEMANIPULUJTE SE SPOTŘEBIČEM JEHO DRŽENÍM ZA DVÍŘKA, OVLÁDACÍ PRVKY, HORNÍ DESKU, HADICE ČI NAPÁJECÍ KABEL.
- SPOTŘEBIČ JE NUTNÉ UMÍSTIT NA PEVNOU, ROVNOU PLOCHU.
- PO USAZENÍ SPOTŘEBIČE NA JEHO MÍSTO HO VYROVNEJTE DO ROVINY VŠEMI SMĚRY POMOCÍ VODOVÁHY.
- PRAČKA NESMÍ BÝT NAINSTALOVÁNA V KOUPELNĚ NEBO VE VELMI VLHKÝCH PROSTORÁCH, ANI V MÍSTNOSTECH S VÝBUŠNÝMI NEBO ŽÍRAVÝMI PLYNY.

- PRAČKA S JEDNÍM PŘÍVODNÍM VENTILEM MŮŽE BÝT PŘIPOJENA POUZE K PŘÍVODU STUDENÉ VODY. SPOTŘEBIČ S DVOJITÝMI PŘÍVODNÍMI VENTILY BY MĚL BÝT SPRÁVNĚ PŘIPOJEN K PŘÍVODU TEPLÉ VODY A PŘÍVODU STUDENÉ VODY.

PEČLIVĚ SI PŘEČTĚTE A DODRŽUJTE TYTO BEZPEČNOSTNÍ POKYNY A USCHOVEJTE SI JE PRO POZDĚJŠÍ POUŽITÍ.

NEBEZPEČÍ POŠKOZENÍ SPOTŘEBIČE!

- VÁŠ SPOTŘEBIČ JE URČEN POUZE PRO DOMÁCÍ POUŽITÍ A JE VYVINUT JEN PRO TEXTILIE VHODNÉ PRO PRANÍ V PRAČCE.
- NELEZTE ANI SI NESEDEJTE NA HORNÍ KRYT SPOTŘEBIČE.
- NEOPIREJTE SE O DVÍŘKA SPOTŘEBIČE.
- UPOZORNĚNÍ BĚHEM MANIPULACE SE SPOTŘEBIČEM:
 1. PŘEPRAVNÍ ŠROUBY BY MĚLY BÝT OPĚTOVNĚ NAINSTALOVÁNY DO SPOTŘEBIČE SPECIALIZOVANOU OSOBOU.
 2. NAHROMADĚNÁ VODA BY MĚLA BÝT VYLITA ZE SPOTŘEBIČE.
 3. MANIPULUJTE SE SPOTŘEBIČEM OPATRNĚ. V PRŮBĚHU ZVEDÁNÍ NIKDY NEDRŽTE ŽÁDNOU Z VYČNÍVAJÍCÍCH ČÁSTÍ SPOTŘEBIČE. DVÍŘKA SPOTŘEBIČE NELZE V PRŮBĚHU PŘEPRAVY POUŽÍT JAKO RUKOJEŤ.
 4. TENTO SPOTŘEBIČ JE TĚŽKÝ. PŘEPRAVUJTE HO OPATRNĚ.
- NEZAVÍREJTE DVÍŘKA S NADMĚRNOU SILOU. POKUD ZAZNAMENÁTE KOMPLIKOVANÉ ZAVÍRÁNÍ DVÍŘEK, ZKONTROLUJTE, ZDA JSOU ODĚVY SPRÁVNĚ VLOŽENY NEBO SPRÁVNĚ ROZLOŽENY.
- JE ZAKÁZÁNO PRÁT KOBERCE.

PROVOZ SPOTŘEBIČE

- PŘED PRVNÍM PRANÍM PRÁDLA JE TŘEBA POUŽÍT SPOTŘEBIČ BEZ VLOŽENÉHO PRÁDLA V CELÉM JEDNOM PROGRAMU.
- JE ZAKÁZÁNO POUŽÍVAT HOŘLAVÁ A VÝBUŠNÁ NEBO TOXICKÁ ROZPOUŠTĚDLA. JAKO ROZPOUŠTĚDLA NEPOUŽÍVEJTE ANI BENZÍN A ALKOHOL ATD.
ZVOLTE JEN TY ČISTICÍ PROSTŘEDKY, KTERÉ JSOU VHODNÉ PRO PRANÍ V PRAČCE, PŘEDEVŠÍM VHODNÉ PRO BUBNOVÉ PRANÍ.
- ZKONTROLUJTE, ZDA JSOU VŠECHNY KAPSY NA PRÁDLE PRÁZDNÉ. OSTRÉ A TVRDÉ PŘEDMĚTY, JAKO JSOU MINCE, BROŽE, HŘEBÍKY, ŠROUBY NEBO KAMENY ATD., BY MOHLY ZPŮSOBIT VÁŽNÉ POŠKOZENÍ PRAČKY.
- PŘED OTEVŘENÍM DVÍŘEK ZKONTROLUJTE, ZDA BYLA VYPUŠTĚNA VODA UVNITŘ BUBNU. V PŘÍPADĚ, ŽE JE MOŽNÉ VIDĚT JAKOUKOLIV VODU, NEOTVÍREJTE DVÍŘKA.
- KDYŽ SPOTŘEBIČ VYPOUŠTÍ HORKOU VODU, DÁVEJTE POZOR, ABY NEDOŠLO K POPÁLENÍ.
- V PRŮBĚHU PRANÍ NIKDY NEDOPLŇUJTE VODU MANUÁLNĚ.
- PO DOKONČENÍ PROGRAMU, POČKEJTE DVĚ MINUTY, NEŽ OTEVŘETE DVÍŘKA SPOTŘEBIČE.

OBALY/STARÝ SPOTŘEBIČ



TOTO OZNAČENÍ ZNAMENÁ, ŽE TENTO SPOTŘEBIČ NESMÍ BÝT LIKVIDOVÁN SPOLU S OSTATNÍM KOMUNÁLNÍM ODPADEM V CELÉ EU. ABYSTE PŘEDEŠLI MOŽNÝM ŠKODÁM NA ŽIVOTNÍM PROSTŘEDÍ NEBO LIDSKÉM ZDRAVÍ V DŮSLEDKU NEKONTROLOVANÉ LIKVIDACE ODPADU, ZODPOVĚDNĚ HO RECYKLUJTE, ABYSTE PODPOŘILI UDRŽITELNÉ OPĚTOVNÉ VYUŽITÍ MATERIÁLOVÝCH ZDROJŮ. NA VRÁCENÍ POUŽITÉHO ZAŘÍZENÍ POUŽIJTE SYSTÉMY SBĚRU, NEBO SE OBRAŤTE NA PRODEJCE, OD KTERÉHO JSTE SI SPOTŘEBIČ ZAKOUPILI. VÝROBCE MŮŽE ODEVZDAT TENTO VÝROBEK NA EKOLOGICKOU RECYKLACI.

PŘED POUŽITÍM PRAČKY

Odstranění obalu a kontrola spotřebiče

- Po vybalení se ujistěte, zda pračka není poškozená. Pokud máte pochybnosti, nepoužívejte pračku. Kontaktujte servisní středisko nebo místního prodejce.
- Zkontrolujte, zda je k dispozici veškeré příslušenství a dodávané díly.
- Obalové materiály (plastové sáčky, polystyrenové díly apod.) uchovávejte mimo dosah dětí, protože představují potenciální nebezpečí.

Odstranění přepravních šroubů

- Pračka je vybavena přepravními šrouby, aby se zabránilo případnému poškození vnitřního prostoru spotřebiče během jeho přepravy. Před použitím spotřebiče je nezbytné odstranit přepravní šrouby.
- Po jejich odstranění zakryjte otvory 4 dodávanými plastovými uzávěry.

Instalace pračky

- Přemístěte spotřebič, aniž byste jej zvedali za pracovní desku.
- Spotřebič nainstalujte na pevnou a rovnou podlahu, nejlépe do rohu místnosti.
- Ujistěte se, zda jsou všechny čtyři nožičky stabilní a spočívají na podlaze a poté zkontrolujte, zda je pračka dokonale vodorovná (použijte vodováhu).

Přívod vody

- Připojte přívodní hadici vody v souladu s předpisy místní vodárenské společnosti.
- Přívod vody – v závislosti na modelech:
- Jeden přívod - jen studená voda Dvojité přívod - teplá a studená voda
- Vodní uzávěr: 3/4 závitová hadicová přípojka

Odtok vody

- Připojte odtokovou hadici k sifonu nebo ji zavěste přes okraj umyvadla pomocí dodaného držáku ve tvaru písmene „U“.
- Pokud je pračka připojena k integrovanému odtokovému systému, ujistěte se, zda je tento systém vybaven odvzdušňovačem, aby se zabránilo současnému naplnění a vypuštění vody (sifonový efekt).
- Pevně upevněte odtokovou hadici, abyste zabránili opáření během vypouštění vody ze spotřebiče.

Elektrické připojení

- Elektrická připojení musí být provedeno kvalifikovaným technikem v souladu s pokyny výrobce a současnými standardními bezpečnostními předpisy.
- Údaje týkající se napětí, spotřeby elektrické energie a požadavků na ochranu, jsou uvedeny na vnitřní straně dvířek.
- Spotřebič musí být připojen k elektrické síti pomocí zásuvky s uzemněním, v souladu s platnými předpisy. Pračka musí být podle zákona uzemněna. Výrobce odmítá jakoukoli odpovědnost za škody na majetku nebo poranění osob či zvířat, v důsledku nedodržení výše uvedených pokynů.
- Nepoužívejte prodlužovací kabely nebo vícenásobné zásuvky. Ujistěte se, zda je kapacita zásuvky dostatečná, aby dokázala pohánět váš spotřebič v průběhu zahřívání.
- Před jakoukoli údržbou pračky, ji odpojte od elektrické sítě.
- Po provedení instalace, zpřístupněte zástrčku napájení, nebo odpojení od elektrické sítě musí být za všech okolností zajištěno dvoupólovým spínačem.
- Nepoužívejte tuto pračku tehdy, došlo-li k jejímu poškození v průběhu přepravy. Kontaktujte servisní středisko.
- Výměnu napájecího kabelu může provést výhradně servisní středisko.
- Tento spotřebič musí být používán pouze v domácnosti, pro předepsané účely.

Používejte pouze elektrickou zásuvku s uzemněním.

- Nepoužívejte prodlužovací kabely nebo vícenásobné zásuvky.
- Elektrické napájení musí být dostatečné pro jmenovitý proud spotřebiče 10 A.
- Elektrická připojení musí být provedena v souladu s místními předpisy.
- Elektrický napájecí kabel musí vyměňovat výhradně licencovaný elektrikář.



Průvodce instalací



PŘI NESPRÁVNÉ INSTALACI MŮŽE DOJÍT K HLUKU, NADMĚRNÝM VIBRACÍM A ÚNIKU VODY.

NIKDY NEPŘENÁŠEJTE SPOTŘEBIČ JEHO ZVEDNUTÍM ZA PRACOVNÍ PLOCHU.

- Před použitím si přečtěte tuto část „PRŮVODCE INSTALACÍ“.
- Ušchovejte si tuto část „PRŮVODCE INSTALACÍ“ pro budoucí použití.
- Přečtěte si obecná doporučení o likvidaci obalů v NÁVODU K OBSLUZE.

Přeprava/Manipulace

Při přepravě nikdy nezvedejte spotřebič za pracovní desku.

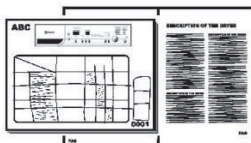
1. Vytáhněte síťovou zástrčku.
2. Uzavřete vodovodní uzávěr.
3. Odpojte přívodní a odtokovou hadici.
4. Odstraňte veškerou vodu z hadic a ze spotřebiče (viz část „Vyjmutí filtru“, „Vypuštění zbytkové vody“).
5. Namontujte přepravní šrouby (povinné)
6. Spotřebič váží více než 55 kg, k jeho přesunu jsou zapotřebí dvě osoby.

Dodávané díly

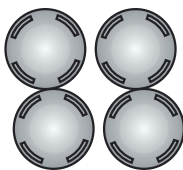
- Balení s drobnostmi



Návod k obsluze, průvodce instalací, záruční list (v závislosti na modelu)



4 plastové kryty



Klíč



- Přívodní hadice (uvnitř spotřebiče nebo již nainstalovaná)
Přívodní hadice studené vody
Přívodní hadice teplé vody (je-li k dispozici, v závislosti na modelu)



- Držák ve tvaru písmene „U“ (uvnitř spotřebiče nebo již nainstalovaný)



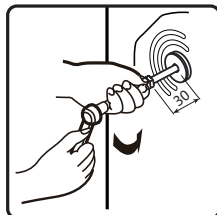
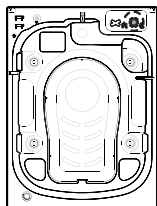
- Spodní kryt (v závislosti na modelu)



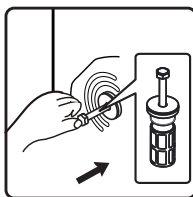
PŘED POUŽITÍM PRAČKY ODMONTUJTE PŘEPRAVNÍ ŠROUBY!

Důležité: Pokud nevyjmete přepravní šrouby, může dojít k poškození spotřebiče.

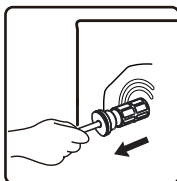
1. Pomocí klíče odšroubujte všechny přepravní šrouby na cca 30 mm podle zobrazeného směru šipky (neodšroubujte je úplně).



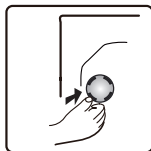
2. Zatlačte dva přepravní šrouby v horizontálním směru dovnitř a uvolněte přepravní šroub.



3. Vytáhněte přepravní šroub spolu s gumovou částí a plastovou částí.



4. Pro zajištění bezpečnosti a snížení hluku byste měli nainstalovat kryt přepravního šroubu dodávaný se spotřebičem (viz příloha přiložená ke spotřebiči). Nakloňte a vložte přepravní šroub do otvoru a zatlačte jej podle znázorněného směru, dokud nezacvakne.

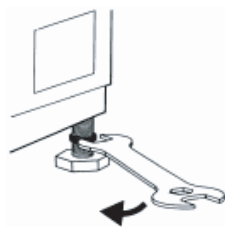


Důležité: Přepravní šrouby a klíč uschovejte pro budoucí přepravu spotřebiče a v takovém případě přepravní šrouby namontujte v opačném pořadí.

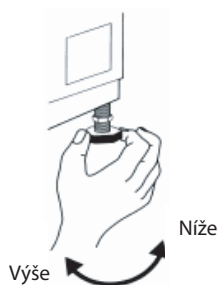
NASTAVENÍ NOŽÍČEK

Spotřebič musí být nainstalován na pevné a rovné podlaze (v případě potřeby použijte vodováhu). Pokud se má spotřebič instalovat na dřevěnou podlahu, rozložte hmotnost jeho umístěním na překližku o rozměrech 60 x 60 cm a tloušťkou nejméně 3 cm a připevněte ji k podlaze. Pokud je podlaha nerovná, podle potřeby upravte 4 vyrovnávací nožičky; nevkládejte pod nožičky kousky dřeva atd.

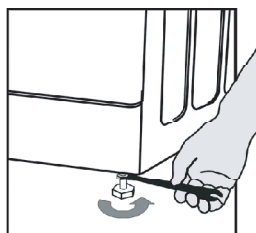
5. Uvolněte pojistnou matici pomocí klíče ve směru hodinových ručiček (dle šipky).



6. Spotřebič mírně nadzvedněte a otáčením upravte výšku nožičky.



7. **Důležité:** Dotáhněte pojistnou matici jejím otočením proti směru hodinových ručiček a směrem ke krytu spotřebiče.



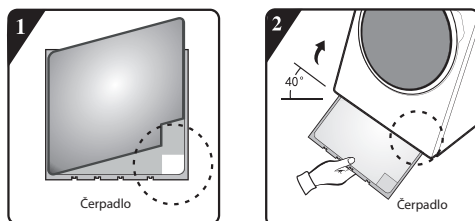
Pro zajištění tiššího provozu se ke spotřebiči dodává spodní kryt (platí pouze pro některé z praček). Po nainstalování krytu na spodní straně pračky se výrazně sníží hladina hluku. Před instalací krytu se poraďte s odborníky, přesto lze spotřebiči používat i bez spodního krytu.

8. Pěnové proužky na redukci hluku nebo spodní kryt (v závislosti na modelu)

A:

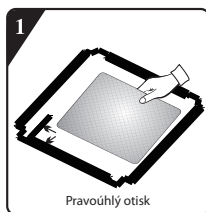
Akustickou vlnu přilepte na spodní krycí desku s označením „PUMP“.

Při instalaci spodního krytu nakloňte pračku o 30° - 40°. Při instalaci spodního krytu otočte stranu se zvukovou izolací směrem nahoru a připevněte označení „PUMP“ v rohu krytu k poloze čerpadla na pračce.



B:

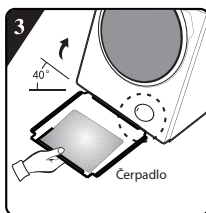
Před instalací spodní protihlukové desky vyrovnejte a přilepte akustickou absorpční vlnu s pravoúhlým otiskem na spodní desku a podél ní (tento postup není nutný u některých modelů bez akustické absorpční vlny).



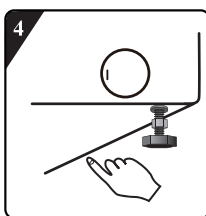
Odepte izolační část z oboustranné pásky na čtyřech stranách spodní desky.



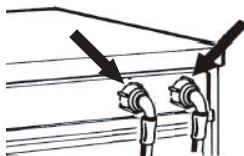
Nakloňte spotřebič do úhlu 40° a stranu s pravouhlým zářezem otočte směrem k přední části pračky, jak je znázorněno na obrázku. Úplně zasuňte boční šikmé zářezy mezi dva šrouby patky na zadní straně pračky. Potom nainstalujte spodní desku a ujistěte se, že je v kontaktu se spodní částí pračky.



Přitiskněte rukou oboustrannou pásku na čtyřech stranách, čímž pevně připevníte protihlukovou desku k tělu spotřebiče.



9. Pokud přívodní hadice vody ještě není nainstalována, musí být přišroubována ke spotřebiči. Modře označená hadice je určena pouze pro studenou vodu. V závislosti na modelu by měla být připojena také hadice na horkou vodu označená červenou barvou pro modely s dvojitými přívody.



10. Našroubujte přívodní hadici rukou k vodovodnímu uzávěru a dotáhněte matici.

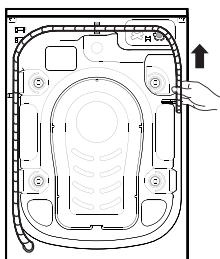
Pozor:

- Na hadici nesmí být žádná zalomení!
- Spotřebič **nesmí** být připojen ke směšovací přípojce beztlakového ohřívače vody.
- Zkontrolujte vodotěsnost připojení úplným otevřením uzávěru vody.
Je-li hadice velmi krátká, vyměňte ji za hadici vhodné délky odolnou vůči tlaku (1000 kPa min.).
- Pravidelně kontrolujte přívodní hadici, zda není křehká a prasklá a v případě potřeby ji vyměňte.
- Pračku lze připojit bez zpětného ventilu.

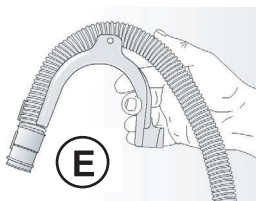
PŘIPOJENÍ ODTOKOVÉ HADICE

11. V případě, že je odtoková hadice nainstalována podle obrázku:

Odpojte ji jen z pravé spony (dle šipky)

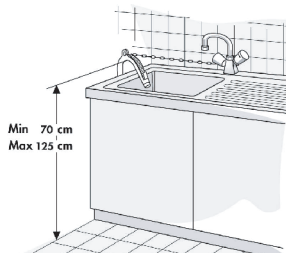


12. Připojte odtokovou hadici k sifonu nebo ji zahrňte přes okraj umyvadla pomocí držáku ve tvaru „U“. Na konec vypouštěcí hadice namontujte držák ve tvaru „U“, pokud ještě není nainstalován.

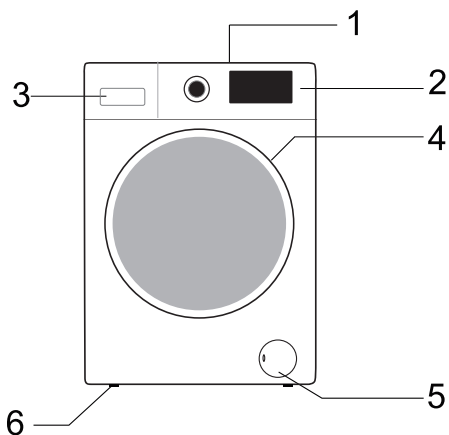


Poznámky:

- Ujistěte se, zda odtoková hadice není zalomená.
- Hadici zajistěte tak, aby nemohla spadnout. Po fázi praní vypouští pračka horkou vodu.
- Malá umyvadla nejsou vhodná.
- Na prodloužení použijte hadici stejného typu a spoje zajistěte sponami.
- Maximální celková délka odtokové hadice: 2,50 m.



POPIS PRAČKY



- 1 Pracovní plocha
- 2 Ovládací panel
- 3 Dávkovač pracího prostředku
- 4 Dvířka
- 5 Podstavec zakrývající čerpadlo
- 6 Nastavitelné nožičky

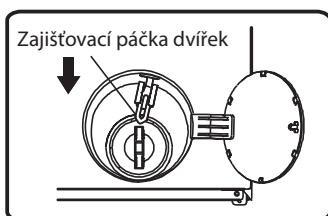
Rozmístění a vzhled ovládacího panelu závisí na konkrétním modelu.

NOUZOVÉ OTEVÍRÁNÍ DVÍŘEK

V případě selhání otevření dvířek v důsledku výpadku proudu nebo jiných mimořádných okolností lze k nouzovému otevření použít páčku zámku dvířek na dvířkách odtokového čerpadla.


Poznámka:

1. Nepoužívejte jej tehdy, pokud spotřebič funguje normálně;
2. Před použitím se prosím ujistěte, zda se vnitřní buben přestal otáčet bez vysoké teploty a zda hladina vody je nižší než vložené oblečení. Pokud je hladina vody vyšší než vložené oblečení, vypusťte vodu přes odtokové potrubí (je-li k dispozici) nebo pomalým odšroubováním filtru.
3. Způsob použití: Otevřete kryt dvířek odtokového čerpadla, pomocí nářadí zatáhněte zajišťovací páčku a poté lze dvířka otevřít (znázorněno na obrázku).




PŘED PRVNÍM PRANÍM

Pro odstranění jakýchkoli zbytků vody použité v průběhu testování provedeného výrobcem vám doporučujeme, abyste uskutečnili krátký prací cyklus bez prádla.

- 1 Otevřete vodovodní uzávěr.
- 2 Zavřete dvířka spotřebiče.
- 3 Nalijte malé množství pracího prostředku (přibližně 30 ml) do přihrádky pro hlavní praní  v dávkovači pracího prostředku.
- 4 Zvolte a spusťte krátký program (viz samostatný rychlý referenční návod).

■ Příprava praní

1. Roztřídte prádlo podle ...
 - Typu tkaniny/symbolů pro údržbu
Bavlna, smíšené tkaniny, tkaniny se snadnou údržbou/syntetické, vlna, položky pro ruční praní.
 - Barvy
Barevné a bílé prádlo perte odděleně. Odděleně perte nové barevné kusy prádla.
 - Naplnění
Položky různých velikostí perte ve stejném rozložení, za účelem zlepšení účinnosti praní a rozložení prádla v bubnu.
 - Citlivosti tkanin
Malé kousky prádla (např. nylonové punčochy, pásky atd.) a prádlo s háčky (např. podprsenky) perte v textilním sáčku nebo pouzdře se zipem. Vždy sejměte ze záclon kroužky nebo záclony s kroužky perte v bavlněném sáčku.
2. Vyprázdněte všechny kapsy.
Mince, zavírací špendlíky atd. mohou poškodit vaše prádlo, stejně jako buben a vaničku spotřebiče.
3. Uzávěry
Zavřete zipy a zapněte knoflíky nebo háčky; uvolněné pásky nebo stužky by měly být zavázány.
Odstraňování skvrn
Krev, mléko, vejce atp. jsou obecně odstraňovány automatickou enzymovou fází programu.
 - Chcete-li odstranit červené víno, kávu, čaj, trávu a skvrny z ovoce atp. přidejte odstraňovač skvrn do přihrádky pro hlavní praní  v dávkovači pracího prostředku.
 - Pokud je to nutné, na velmi znečištěné plochy skvrn použijte odstraňovač skvrn přímo..

Barvení

- Používejte jen ta barviva, která jsou vhodná pro pračky.
- Řiďte se pokyny výrobce.
- Plastové a gumové části pračky mohou být obarveny barvivy.

Vložení prádla do pračky

- 1 Otevřete dvířka spotřebiče.
- 2 Vložte do bubnu pračky volně jednu položku za druhou, aniž byste pračku přeplnili. Dodržujte množství náplně, které je uvedeno v rychlém referenčním návodu.
Poznámka: Přeplnění pračky bude mít za následek nedostatečné výsledky praní a zmačkání prádla.
- 3 Zavřete dvířka spotřebiče.

■ Prací prostředky a přísady

Ve zředu plněných pračkách vždy používejte vysoce účinný prací prostředek s nízkou tvorbou pěny.

Volba pracího prostředku závisí na:

- typu tkaniny (bavlna, tkaniny se snadnou údržbou/syntetické tkaniny, jemné tkaniny, vlna).
Poznámka: na praní vlny použijte jen specifické prací prostředky
- barvě
- teplotě praní
- stupni a typu znečištění

Poznámky:

Jakékoli bělavé zbytky na tmavých tkaninách jsou způsobeny nerozpustnými sloučeninami používanými v moderních práškových pracích prostředcích bez fosfátů. Pokud se něco takového vyskytne, vytřete nebo vykartáčujte tkaninu, nebo použijte tekuté prací prostředky. Používejte pouze ty prací prostředky a přísady, které jsou speciálně určeny pro domácí automatické pračky. Při používání prostředku na odstraňování vodního kamene, barviv nebo bělidel na předpírku se ujistěte, zda jsou tyto prostředky vhodné pro použití v domácích automatických pračkách. Odstraňovače vodního kamene by mohly obsahovat prvky, které by mohly poškodit vaši pračku. Nepoužívejte žádné rozpouštědla (např. terpentýn, benzín). Neperte v pračce tkaniny, které byly ošetřeny rozpouštědly nebo hořlavými kapalinami.

Dávkování

Postupujte dle doporučení pro dávkování, uvedenými na obalu pracího prostředku.

Záviset to bude na:

- stupni a typu znečištění
- množství praní
postupujte podle pokynů výrobce pracího prostředku pro plné naplnění; poloviční náplň: 3/4 množství použitého pro úplné naplnění; minimální naplnění (přibližně 1 kg): 1/2 množství použitého pro úplné naplnění;
- tvrdosti vody ve vaší oblasti (informace žádejte od vaší vodárenské společnosti).
Měkká voda vyžaduje méně pracího prostředku, než je tomu v případě tvrdé vody.

Poznámky:

Velmi mnoho pracího prostředku může vést k nadměrné tvorbě pěny, což snižuje účinnost praní. Pokud pračka zjistí velmi mnoho pěny, může zablokovat odstředování. Nedostatečné množství pracího prostředku může mít za následek zašednutí prádla a také tvorbu vápenatého povlaku v topném systému, bubnu a hadicích.

Kam umístit prací prostředek a přísady

Dávkovač pracího prostředku má tři přihrádky (obr. A or B)

Přihrádka pro předpírku

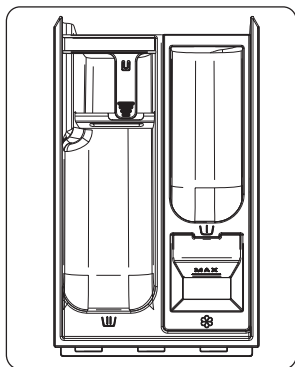
- Prací prostředek pro předpírku

Prací prostředek pro předpírku

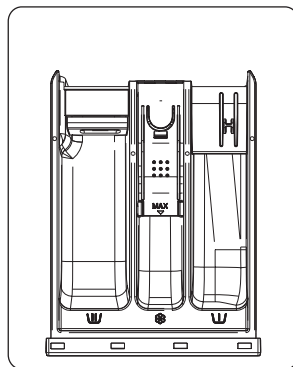
- Prací prostředek pro hlavní praní
- Odstraňovač skvrn
- Změkčovač vody (třída tvrdosti vody 4)

Příhrádka pro aviváž

- Aviváž



A



B

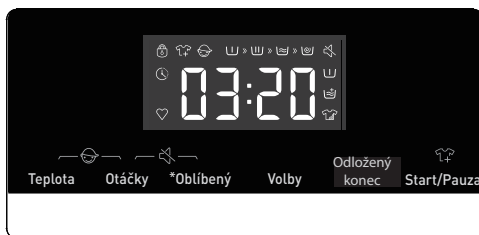
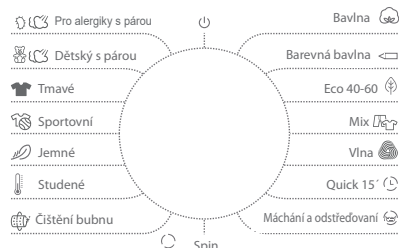
Poznámky:

- Mějte prací prostředky a přísady uložené na bezpečném, suchém místě, mimo dosah dětí.
- Tekuté prací prostředky mohou být použity u programů s předpírkou. Nicméně, v tomto případě, musí být pro hlavní praní použit práškový prací prostředek.
- Nepoužívejte tekuté prací prostředky při aktivaci funkce „Odložený konec“ (je-li k dispozici ve vaší pračce).
- Aby nedošlo k problémům s rozdělováním při používání vysoce koncentrovaných práškových a tekutých pracích prostředků, použijte speciální kuličku nebo sáček s pracím prostředkem, který je dodáván s pracím prostředkem, a umístěte jej přímo do bubnu.
- Při používání prostředků na odstraňování vodního kamene, bělidel nebo barviv se ujistěte, zda jsou tyto prostředky vhodné pro pračky. Prostředky na odstraňování vodního kamene by mohly obsahovat prvky, které mohou poškodit části vaší pračky.
- V pračce nepoužívejte žádná rozpouštědla (např. terpentýn, benzín).

PROGRAMY

Tato pračka je vybavena automatickými funkcemi ochrany bezpečnosti, které detekují a diagnostikují v časném stádiu a přiměřeně reagují.


■ Ovládací panel (PLDI 148 AJW steam, PLDI 149 AJW steam, PLDI 1410 AJW steam)










* Podržet 3 sec. pro uložení programu

Tabulka programů

Program	Štítek o údržbě	Material/Úroveň znečištění Teplota praní zvolená podle pokynů na štítku o údržbě.
Bavlna →, 20°C, 30°C, 40°C, 60°C, 95°C		Velmi a mírně znečištěná bavlna nebo len. Pro velmi znečištěné prádlo, zvolte funkci „Předpírka“.
Barevná bavlna →, 20°C, 30°C, 40°C, 60°C		Program pro mírně až středně znečištěné prádlo. Teplotu lze nastavit samostatně; proto dodržujte pokyny uvedené na oblečení. Oblečení nošené přímo na pokožce perťe při 60 °C. Méně znečištěné prádlo důkladně vyperete při 40 °C. Rychlost odstředování lze také libovolně zvolit. Výchozí nastavení je maximální rychlost odstředování.
Pro alergiky s párou (2) 40°C, 60°C		Je vhodný pro tkaniny odolné vůči vysokým teplotám a méně blednoucí, přičemž odstraňuje alergeny, jako jsou pyly, roztoči a paraziti prostřednictvím páry s vysokou teplotou.
Eco 40-60 (1)	—	Normálně znečištěné bavlněné prádlo.
Vlna →, 20°C, 30°C, 40°C		Vlna, kterou lze prát v pračce. (Prohlédněte si štítek o údržbě, který je na prádle).
Dětský s párou Care(2) 40°C, 60°C, 95°C		Je vhodný pro dětské oblečení a spodní prádlo atd., které sterilizuje a dezinfikuje prostřednictvím páry s vysokou teplotou.
Tmavé →, 20°C, 30°C, 40°C, 60°C	—	Tmavé textilie vyrobené z bavlny a tmavé textilie se snadnou údržbou.
Rychlý 15' →, 20°C, 30°C, 40°C		Bavlněné, smíšené tkaniny. Krátce používané nebo nově koupené prádlo.
Mix →, 20°C, 30°C, 40°C		Smíšená náplň mírně znečištěných bavlněných a syntetických tkanin.
Sportovní →, 20°C, 30°C, 40°C		Sportovní oděvy a oblečení pro volný čas vyrobené z tkanin z mikrovlákna.

Jemné --, 20°C, 30°C, 40°C		Výrobky, které lze prát v pračce, plněné syntetickými vlákny, jako jsou polštáře, prošívané přikrývky a přikrývky na postel; vhodné i pro předměty plněné dole.
20°C	—	Tento program je vhodný pro bavlněné oblečení s lehkými skvrnami, úspora energie.
Čištění bubnu 95°C	—	Program pro odstraňování nečistot a bakteriálních zbytků, které se mohou rozmnožit v pračce po určité době používání, zejména při pravidelném praní při nízké teplotě.
Máchání a odstředování	—	Tento program je počátečně nastaven na dvě máchání a jedno odstředování.
Odstředování	—	Manuálně zvolte délku a rychlost odstředování.

Program	Max. náplň prádla kg PLDI 148 / PLDI 149 / PLDI 1410	Zásobník pracího prostředku		
		Předpírka 	Hlavní praní 	Aviváž 
Bavlna --, 20°C, 30°C, 40°C, 60°C, 95°C	8/9/10	*	Ano	*
Barevná bavlna --, 20°C, 30°C, 40°C, 60°C	8/9/10	*	Ano	*
Pro alergiky s párou (2) 40°C, 60°C	2	*	Ano	*
Eco 40-60 (1)	8/9/10	—	Ano	—
Vlna --, 20°C, 30°C, 40°C	2	—	Ano	*
Dětský s párou Care(2) 40°C, 60°C, 95°C	2	*	Ano	*
Tmavé --, 20°C, 30°C, 40°C, 60°C	4/4/4	*	Ano	*
Rychlý 15' --, 20°C, 30°C, 40°C	1	—	Ano	*
Mix --, 20°C, 30°C, 40°C	4/4/4	*	Ano	*
Sportovní --, 20°C, 30°C, 40°C	2	*	Ano	*
Jemné --, 20°C, 30°C, 40°C	2	—	Ano	*
20°C	8/9/10	*	Ano	*
Čištění bubnu 95°C	—	—	Ano	—
Máchání a odstředování	8/9/10	—	—	*
Odstředování	8/9/10	—	—	—

Program	Funkce pracího programu							Max. rychlost otáček odstř. ot/ min
	Odložený konec 	Předpírka 	Extra máchání 	Počátec. počet máchání	Intenzivní praní 	Odstředování	Teplota.	
Bavlna --, 20°C, 30°C, 40°C, 60°C, 95°C	*	*	*	2	*	*	*	1400
Barevná bavlna --, 20°C, 30°C, 40°C, 60°C	*	*	*	2	—	*	*	1400
Pro alergiky s párou (2) 40°C, 60°C	*	*	*	4	*	*	*	1400
Eco 40-60 (1)	*	—	—	2	—	*	—	1400
Vlna --, 20°C, 30°C, 40°C	*	—	*	2	—	*	*	600
Dětský s párou Care(2) 40°C, 60°C, 95°C	*	*	*	3	*	*	*	1400
Tmavé --, 20°C, 30°C, 40°C, 60°C	*	*	*	2	*	*	*	1000
Rychlý 15' --, 20°C, 30°C, 40°C	*	—	*	1	—	*	*	800
Mix --, 20°C, 30°C, 40°C	*	*	*	2	*	*	*	1400
Sportovní --, 20°C, 30°C, 40°C	*	*	*	2	*	*	*	1000
Jemné --, 20°C, 30°C, 40°C	*	—	*	2	—	*	*	600
20°C	*	*	*	2	*	*	—	1400
Čištění bubnu 95°C	*	—	—	1	—	—	—	800
Máchání a odstředování	*	—	*	2	—	*	—	1400
Odstředování	*	—	—	0	—	*	—	1400

*: Volitelné funkce

Ano: Potřeba pracího prostředku

—: Nelze zvolit

--: Teplota neohřáté vody

(1) Testovací programy výkonu praní jsou: Eco 40-60.

(2) Allergy steam – oba programy praní Pro alergiky s párou a Dětský s párou jsou vhodné pro sterilizaci stálobarevného oblečení.

Když uvidíte na skle dvířek vodní mlhu, nepokládejte ruku na sklo dvířek ani neotevírejte dávkovač, abyste předešli popálení.

Přidejte prací prostředek, zavřete dvířka a nastavte program

Do bubnu vložte prádlo, které chcete vyprat a zavřete dvířka. Přidejte prací prostředek do příslušných přihrádek pro daný typ programu, který se chystáte zvolit, prací prostředek přidejte podle popisu v části „Prací prostředky a přísady“ v „Návodu k obsluze“.

1. Zapněte napájení spotřebiče.
2. Otočte tlačítko volby programu odstředování na požadovaný program, musí přejít přes „Vyp.“, pokud počáteční poloha ukazatele není při spuštění „Vyp.“.
3. Stisknutím tlačítka „Teplota“ a „Odstředování“ zvolte teplotu praní a rychlost odstředování.
4. Stisknutím tlačítka „Volby“ zvolte doplňkové funkce.
5. Po spuštění programu se v postupném pořadí na displeji zobrazí délka programu (hodiny: minuty) a další možnosti funkcí.

Volba doplňkové funkce

V pohotovostním režimu, stiskněte tlačítko „Volby“ pro volbu doplňkové funkce pro aktuální program. Každým stisknutím zvolíte jen jednu funkci a začne blikat příslušná ikona. Po spuštění již nelze program změnit.

Předpírka

Zvolte funkci na předpírku tak, abyste zlepšili účinek praní a lépe odstranili skvrny. Tato funkce je vhodná pro velmi znečištěné oblečení.

Před použitím, lze do přihrádky přidat prací prostředek/prací prášek a do přihrádky pro hlavní praní se musí přidat prací prášek.

Dodatečné máchání

Po nastavení funkce dodatečného máchání program spustí proces máchání ještě jednou před spuštěním aviváže a podle toho se zvýší celkový čas činnosti programu.

Intenzivní praní

Funkci lze zvolit pro prodloužení času praní, posílení účinku praní a lepší odstranění skvrn.

Ikona uzávěru přívodu vody

Pokud není otevřen uzávěr nebo je nízký tlak vody, na displeji se zobrazí upozornění „F01“ jako výzva.

Ikona odtokového čerpadla

Pokud je trubka stlačená, odtok nebude plynulý. V případě úplné nefunkčnosti odtoku na delší dobu, se na displeji se zobrazí upozornění „F03“ jako výzva.

Ikona zámku dvířek

Po spuštění programu se rozsvítí ikona zámku dvířek a dvířka spotřebiče budou uzamčena. Po dokončení programu se zámek dvířek automaticky odemkne.

V průběhu pozastavení, může-li být stav otevření dvířek splněn do poloviny, se zámek dvířek odemkne a jeho indikátor zhasne.

Když indikátor zámku dvířek bliká, dvířka se nesmí otevírat násilně, aby nedošlo k poranění osob.

Funkce Odložený konec

Funkce Odložený konec umožňuje spustit spotřebič, když to vyhovuje spotřebiteli, například v průběhu noci, kdy je levnější elektrická energie.

- Toto tlačítko je platné pouze v pohotovostním režimu, pokud chcete zvolit čas odloženého ukončení.
- Po volbě funkce „Odložený konec“ se čas zvýší o 1 hodinu po každém stisknutí tlačítka „Odložený konec“. Pokud programový čas nevyhovuje integrálnímu násobku 1 hodiny, před odloženým ukončením se dokončí prvním stisknutím tlačítka a pak se čas zvýší o 1 hodinu při každém stisknutí tlačítka „Odložený konec“. Pokud je zvolen „Odložený konec“, před spuštěním programu lze zrušit aktuální odložený konec stisknutím tlačítka, abyste zvolili jiné programy.
- Čas odloženého ukončení musí být delší než délka programu praní, protože doba odloženého ukončení je doba, kdy program skončí. Například: pokud je zvolen čas programu 02:28, musí být zvolený čas odloženého ukončení mezi 03:00 a 24:00.
- Po dokončení procesu odloženého ukončení se rozsvítí ikona „Odložený konec“. Po dokončení procesu odloženého ukončení ikona „Odložený konec“ zhasne, zatímco se rozsvítí ikona „Zbývající čas“.

Oblíbené

Po volbě programu a nastavení každého parametru a spuštění, podržte na 3 sekundy stisknuté „Oblíbený“, čímž uložíte zvolený program, teplotu, rychlost odstředování a další související nastavení do paměti a poté se rozsvítí indikátor symbolu oblíbených. Pokud se nerozsvítí indikátor oblíbených, krátce stiskněte tlačítko „Oblíbený“, potom se program přepne na naposledy uložený program; a mezitím se automaticky změní teplota, rychlost otáček odstředování a ostatní parametry na naposledy uložené parametry. Pokud v tomto momentě přepnete program, nebo stisknete jiná tlačítka, na displeji se zobrazí nový program a parametry a indikátor symbolu oblíbených zhasne.

Pokud jej uživatel použije poprvé a pokud nikdy nepodržel stisknuté tlačítko „Oblíbený“ pro shromažďování programů, může krátce stisknout tlačítko „Oblíbený“ a poté se jako počáteční nastavení shromáždí program praní bavlny a jeho počáteční nastavení.

Funkce ztlumení zvuku

Pokud je spotřebič ve stavu podržení, pozastavení nebo provozu, stiskněte na 2 sekundy tlačítko „Odstředování+Oblíbený“ a na displeji se zobrazí ikona funkce ztlumení zvuku. Všechny akustické signalizace se vypnou s výjimkou alarmů.

Když je spotřebič v režimu ztlumení zvuku, na 2 sekundy stiskněte tlačítko „Odstředování+Oblíbený“ dokud nezhasne ikona ztlumení zvuku. Aktivují se všechny akustické signalizace.

Automatické vážení

Po zapnutí pračky se na displeji zobrazí „----“, což představuje automatické vážení prádla. Podle hmotnosti oblečení se automaticky nastaví délka trvání programu (hodiny: minuty).

Dětská pojistka

Po zvýšení bezpečnosti dětí je spotřebič vybaven funkcí dětské pojistky.

Po spuštění programu stiskněte na 2 sekundy tlačítko „Teplota+Odstředování“ Rozsvítí se ikona dětské pojistky a dětská pojistka bude aktivní. Opakováním stejného postupu dětskou pojistku vypnete.

- Po nastavení dětské pojistky budou všechna funkční tlačítka neaktivní.
- Pokud vypnete spotřebič otočením tlačítka volby programu na „Vyp.“, dětská pojistka bude vypnuta.
- Po dokončení programu se dětská pojistka automaticky vypne.

Spuštění programu

Po volbě možností a daní pracího prostředku do dávkovače, otevřete vodovodní uzávěr a stiskněte tlačítko „**Start/Pause**“ Na displeji se zobrazí průběh aktuálního programu s ikonami zleva doprava. Zobrazí se také zbývající čas programu.

Zrušení programu nebo opětovná volba možností

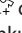

1. Otáčením volby programu na „**Off**“ po dobu 3 sekund vypnete spotřebič.
2. Zvolte nový program a možnosti.
3. Stisknutím tlačítka „**Start/Pause**“ spustíte nový program bez přidání dalšího pracího prostředku.

Ukončení programu

Když jsou dvířka odemčena, pračka na konci programu zobrazí „**KONEC**“ Pokud je ovladač otočen do polohy „**Vyp.**“, napájení se přeruší. Pokud do 2 minut nestisknete žádné tlačítko ani ovladač, program se automaticky vypne.

Doplnění prádla v průběhu praní

Chcete-li prádlo během praní doplnit, stiskněte tlačítko „**Start/Pauza**“.

- Pokud se rozsvítí ikona  doplnění prádla, dvířka lze během tohoto procesu otevřít, na displeji bude blikat zbývající čas a ikona zámku dvířek. Potom ikona zámku dvířek zhasne a dvířka se dají otevřít.
- Pokud se ikona  doplnění prádla nerozsvítí, ikona zámku dvířek nebude blikat, což znamená, že aktuální teplota je vyšší než 50 °C nebo jste v procesu překročili čas na doplnění prádla, konkrétně do pračky nelze vložit žádné další oblečení.

Programové pokyny

1. Program Eco 40-60 je schopen vyprat běžně znečištěné bavlněné prádlo, které je deklarováno jako vhodné pro praní při teplotě přibližně 40 °C až 60 °C, spolu ve stejném cyklu, přičemž tento program se používá k posouzení souladu s legislativou EU o ekodesignu.
2. Spotřeba energie v režimu vypnutí je 0,49 W.
3. Nejúčinnější programy z hlediska spotřeby energie jsou obecně programy, které fungují při nižších teplotách a delším trvání.
4. Naplnění pračky pro domácnost na kapacitu, kterou udává výrobce pro příslušné programy, přispěje k úspoře energie a vody.
5. Správné používání pracího prostředku, aviváže a jiných přísad. Neaplikujte nadměrné množství pracího prostředku. Může to nepříznivě ovlivnit výsledky praní.
6. Pravidelné čištění včetně optimální frekvence a prevence a postupu při odstranění vodního kamene.
7. Hlučnost a zbytková vlhkost jsou ovlivněny rychlostí odstředování: čím vyšší je rychlost odstředování ve fázi odstředování, tím vyšší je hlučnost a tím nižší je zbytková vlhkost.
8. Informace o produktu a QR kód jsou uvedeny na energetickém štítku, informace o registraci produktu lze získat naskenováním QR kódu.
9. Informace o standardních programech.

Program		Zvolená teplota (C)	Jmenovitá kapacita (kg)	Maximální teplota v bubne (C)	Trvání programu (h: min)	Spotřeba energie kWh/ cyklus	Spotřeba vody litre/ cyklus	Zbývající vlhkost (%)	Maximálně dosažené otáčky ot./min
Eco 40-60 úplně naplnění	8 kg	—	8	39	3:38	0.76	60	50.00	1400
	9 kg		9	38	3:48	0.84	72	50.00	
	10 kg		10	40	3:58	0.99	65	49.00	
Eco 40-60 poloviční naplnění	8 kg	—	4	29	2:48	0.39	45	51.00	1400
	9 kg		4.5	31	2:54	0.46	53	52.00	
	10 kg		5	30	2:58	0.65	50	51.00	
Eco 40-60 1/4 naplnění	8 kg	—	2	26	2:48	0.22	30	53.00	1400
	9 kg		2.5	26	2:54	0.22	28	52.00	
	10 kg		2.5	26	2:38	0.27	24	51.00	
Bavlna	8 kg	20	8	18	1:50	0.23	65	55.00	1400
	9 kg		9	21	2:09	0.21	108	53.00	
	10 kg		10	20	2:09	0.22	115	53.00	
Bavlna	8 kg	60	8	59	3:29	1.55	65	55.00	1400
	9 kg		9	55	3:29	1.56	108	53.00	
	10 kg		10	55	3:29	1.56	108	53.00	
Mix	8 kg	40	4	45	2:18	0.76	50	45.00	1400
	9 kg		4,5	45	2:18	0.85	66	45.00	
	10 kg		5	45	2:18	0.85	66	45.00	
Rychlý 15'	8 kg	40	1	40	0:30	0.32	17	58.00	800
	9 kg		1	38	0:30	0.33	22	55.00	
	10 kg		1	38	0:30	0.33	22	55.00	
20°C	8 kg	20	8	18	1:50	0.23	65	55.00	1400
	9 kg		9	21	1:50	0.19	78	53.00	
	10 kg		10	21	1:50	0.19	78	53.00	

Hodnoty uvedené pro jiné programy než program Eco 40-60 jsou pouze orientační.

PÉČE A ÚDRŽBA

Vnější povrch spotřebiče a ovládací panel

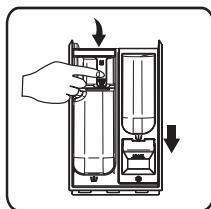
- Lze jej umýt měkkým, vlhkým hadříkem.
- Můžete použít i trochu neutrálního čisticího prostředku (neabrazivního).
- Osušte měkkou utěrkou.

Těsnění dvířek

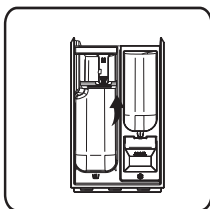
- V případě potřeby vyčistěte vlhkým hadříkem.
- Pravidelně kontrolujte stav těsnění dvířek.

Dávkovač pracího prostředku

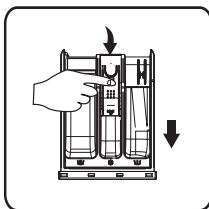
1. Stiskněte uvolňovací páčku v přihrádce pro hlavní praní směrem dolů a vyjměte zásuvku dávkovače (obr. „C nebo E“).
2. Odstraňte uzávěr sifonu z přihrádky na aviváž (obr. „D nebo F“).
3. Všechny části umyjte pod tekoucí vodou.
4. Nasadte sifon zpět do zásuvky dávkovače na prací prostředek a zasuňte zásuvku zpět do jejího krytu.



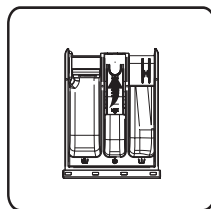
C



D



E



F

Filter

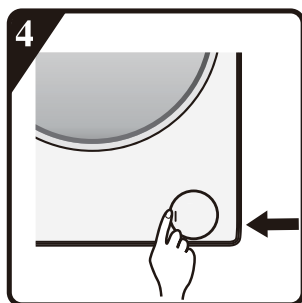
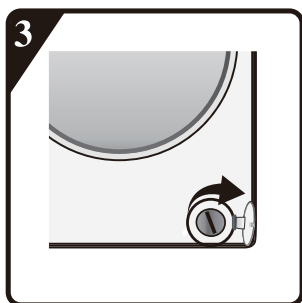
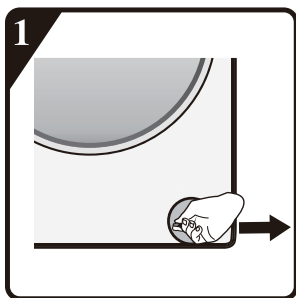
Doporučujeme vám, abyste filtr pravidelně kontrolovali a čistili, alespoň dvakrát až třikrát ročně.

Především:

- Pokud spotřebič nevypouští vodu správně nebo pokud neprovádí cykly odstředování.
- Je-li čerpadlo zablokováno cizím tělesem (například knoflíky, mincemi nebo zavíracími špendlíky).

DŮLEŽITÉ: Před vypuštěním spotřebiče se ujistěte, zda voda vychladla.

1. Zastavte spotřebič a odpojte jej od elektrické sítě.
2. Do malého otvoru spodní přihrádky vložte nástroj pro demontáž, jako je například plochý šroubovák, zatlačte spodní přihrádku velkou silou dolů a otevřete ji.
3. Pod kryt filtru umístěte plochou nádobu a poté spotřebič vypusťte pomocí nouzového vypouštěcího potrubí (viz [Vypuštění zbytkové vody], kde naleznete specifické způsoby provozu). Potom uvolněte filtr proti směru hodinových ručiček a úplně jej odšroubujte a vyjměte.
4. Vyčistěte filtr a komoru filtru.
5. Zkontrolujte, zda se rotor čerpadla pohybuje volně.
6. Znovu vložte filtr a zašroubujte jej ve směru hodinových ručiček až na doraz.
7. Znovu nainstalujte spodní kryt.



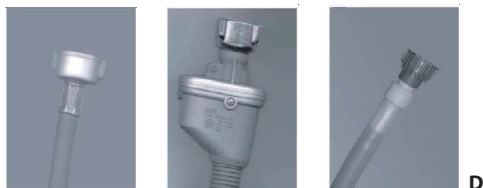
Hadice na přívod vody

Pravidelně kontrolujte přívodní hadici, zda není stlačená nebo prasklá a pokud je to nutné, vyměňte ji za novou hadici stejného typu (k dispozici je v poprodejním servisu nebo u specializovaného prodejce).

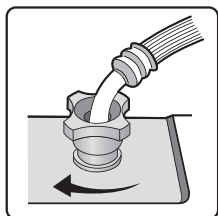
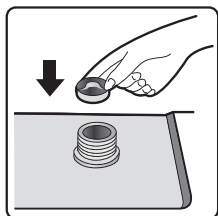
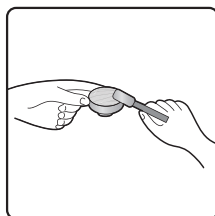
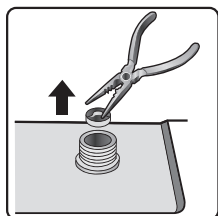
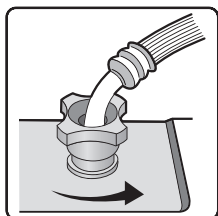
Síťový filtr pro připojení vody

Pravidelně kontrolujte a čistěte.

Pro pračky s přívodní hadicí, jak je znázorněno na obrázcích „D“.



1. Zavřete uzávěr a uvolněte přívodní hadici na uzávěru.
2. Vyčistěte vnitřní síťový filtr a našroubujte přívodní hadici vody zpět na uzávěr.
3. Nyní odšroubujte přívodní hadici na zadní straně pračky.
4. Univerzálními kleštěmi stáhněte síťový filtr z přípojení pračky a vyčistěte jej.
5. Namontujte zpět síťový filtr a opět našroubujte přívodní hadici.
6. Otevřete vodovodní uzávěr a ujistěte se, zda jsou spoje zcela vodotěsné.



ŘEŠENÍ PROBLÉMŮ

V závislosti na modelu je vaše pračka vybavena různými automatickými bezpečnostními funkcemi. To umožňuje včas odhalit poruchy a bezpečnostní systém může následně přiměřeně reagovat. Tyto poruchy jsou často tak malé, že je lze odstranit během několika minut.

Pračka se nespustí, nesvítí žádné indikátory.

Zkontrolujte, zda:

- Je síťová zástrčka zasunuta do elektrické zásuvky
- Elektrická zásuvka funguje správně (k otestování použijte stolní lampu nebo podobný spotřebič).

Pračka se nespustí... a indikátor „Start/Pauza“ bliká.

Zkontrolujte, zda:

- Jsou dvířka správně zavřená (bezpečnost dětí);
- Bylo stisknuto tlačítko „Start/Pauza“;
- Se nerozsvítil indikátor „Zavřený vodovodní uzávěr“ Otevřete vodovodní uzávěr a stiskněte tlačítko „Start/Pauza“.

Spotřebič se v průběhu programu zastaví (liší se v závislosti na modelu)

Zkontrolujte, zda:

- Nebyla otevřená dvířka a neblíká indikátor „Start/Pauza“ Zavřete dvířka a znovu stiskněte tlačítko „Start/Pauza“.
- Zkontrolujte, zda uvnitř spotřebiče není příliš mnoho pěny, spotřebič spustí proces odstraňování pěny. Spotřebič se po určité době opět automaticky spustí.
- Nebyl aktivován bezpečnostní systém pračky (viz „**Tabulka s popisem poruch**“).

Zbytky pracího prostředku a přísad, které zůstaly v dávkovači na prací prostředky na konci praní.

Zkontrolujte, zda:

- Není krycí mřížka komory pro aviváž a separátor komory pro hlavní praní správně nainstalován v dávkovači pracího prostředku a všechny části jsou čisté (viz „Péče a údržba“);
- Je přiváděn dostatek vody. Síťové filtry přívodu vody mohou být zablokovány (viz část „Péče a údržba“);
- Poloha separátoru v komoře pro hlavní praní je přizpůsobena použití práškového nebo tekutého pracího prostředku (viz „Prací prostředek a přísady“).

Pračka v průběhu cyklu odstředování vibruje.

Zkontrolujte, zda:

- Je pračka ve vodorovné poloze a pevně stojí na všech čtyřech nožičkách;
- Byly odstraněny přepravní šrouby. Před použitím spotřebiče je nezbytné odstranit přepravní šrouby.

Výsledky konečného odstředování nejsou dostatečné.

Pračka má systém detekce a korekce nerovnováhy. Pokud jsou jednotlivé vložené kusy prádla těžké (například župany), může tento systém automaticky snížit rychlost odstředování nebo dokonce odstředování zcela přerušit, zaznamenaná-li velmi velkou nerovnováhu i po několika spuštění odstředování, aby tak chránil pračku.

- Pokud je prádlo na konci cyklu stále velmi mokré, vyjměte část prádla a zopakujte cyklus odstředování.
- Nadměrná tvorba pěny může bránit odstředování. Použijte správné množství pracího prostředku.
- Zkontrolujte, zda volič rychlosti odstředování není nastaven na „0“.

Pokud má vaše pračka zobrazení času: původně zobrazený čas programu se prodlouží/zkrátí o určitý čas:

Jedná se o normální schopnost pračky přizpůsobit se faktorům, které mohou mít vliv na dobu trvání pracího programu, např.:

- nadměrná tvorba pěny;
- nevyváženost náplně v důsledku těžkých kusů prádla;
- prodloužená doba ohřevu v důsledku snížené teploty přiváděné vody;

V důsledku těchto dopadů se doba zbývajících do ukončení programu přepočítává a v případě potřeby aktualizuje. Kromě toho pračka v průběhu fáze plnění určí náplň a podle potřeby přizpůsobí zobrazenou počáteční dobu programu. Během takových období aktualizace se na displeji času zobrazí animace.

Porucha přívodu horké/studené vody - Pro modely se dvěma přívody.

Chcete-li připojit přívod teplé a studené vody (obr. 1):

1. Připevněte červeně označenou přívodní hadici k uzávěru horké vody a k přívodnímu ventilu s červeným filtrem na zadní straně pračky.
2. Připevněte druhou přívodní hadici k uzávěru studené vody a k přívodnímu ventilu s modrým filtrem na zadní straně pračky.

Ujistěte se, zda:

- a) Jsou připojení pevně připevněna
- b) Neobracejte jejich polohu (například: přívod studené voda do přívodního ventilu horké vody a naopak).

Chcete-li připojit pouze přívod studené vody, postupujte podle níže uvedených pokynů (obr. 2):

1. Budete potřebovat přípojku ve tvaru písmene „Y“. Dá se koupit od místního dodavatele příslušenství nebo instalatérských prací.
2. Připojte přípojku ve tvaru písmene „Y“ k uzávěru přívodu studené vody.
3. Připojte dva vstupní ventily nacházející se na zadní části spotřebiče k přípojce „Y“ pomocí dodaných hadic.

Pro modely s jedním přívodem

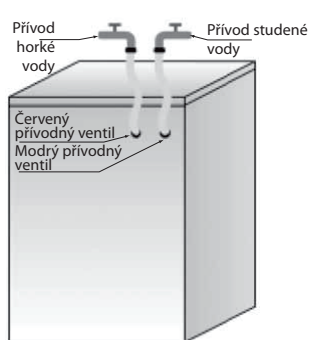
Připevněte přívodní hadici k uzávěru studené vody ak přívodnímu ventilu na zadní straně spotřebiče jak je znázorněno (obr. 3)

Ujistěte se, zda:

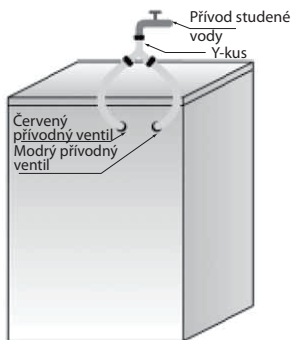
Jsou všechna připojení jsou pevně připevněna.

Nedovolte dětem obsluhovat pračku, lézt po ní, být v její blízkosti nebo uvnitř. Upozorňujeme, že během pracích cyklů se může zvýšit povrchová teplota dvířek spotřebiče.

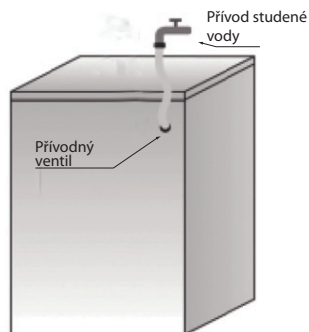
Když se spotřebič používá v blízkosti dětí, je zapotřebí přísný dohled nad dětmi.



Obr. 1



Obr. 2



Obr. 3

Seznam chybových kódů

Zobrazení na displeji	Popis poruchy
"F01"	Porucha přívodu vody
"F03"	Porucha odtoku vody
"F13"	Porucha uzamčení dvířek
"F14"	Porucha odemčení dvířek
"F24"	Přetečení nebo velmi mnoho pěny
jeden z chybových kódů, "F04-F98"	Porucha elektronického modulu
"Unb"	Alarm nevyváženosti

Na displeji se zobrazí „F01“.

Spotřebič není napájen vodou nebo je v něm nedostatek vody.

Zkontrolujte, zda:

- Je vodovodní uzávěr zcela otevřený a má dostatečný tlak vody.
- Přívodní potrubí vody není zauzlováno.
- Filtrační síť přívodního potrubí vody není zablokována (viz část „Údržba a opravy“).
- Vodovodní potrubí není zamrzlé.

Po odstranění poruchy stiskněte tlačítko **“Start/Pause”**.

Pokud se porucha vyskytne znovu, kontaktujte servisní středisko (viz „Poprodejní servis“).

Na displeji se zobrazí „F03“.

Pračka není vyprázdněna. Pračka zastaví provádění programu. Vypněte spotřebič a odpojte napájení.

Zkontrolujte, zda:

- Odtokové potrubí není zauzlováno.
- Filtr ve vypouštěcím čerpadlu není zablokovaný (viz „Čištění filtru ve vypouštěcím čerpadlu“)

DŮLEŽITÉ: Před vypuštěním spotřebiče se ujistěte, zda voda vychladla.

- Vypouštěcí hadice není zamrzlá.

Znovu připojte spotřebič.

Zvolte a spusťte program „Odštědování“ nebo stiskněte tlačítko „**Start/Pause**“ alespoň na 3 sekundy a restartujte požadovaný program.

Pokud se porucha vyskytne znovu, kontaktujte servisní středisko (viz „Poprodejní servis“).

Chybový kód

Když je program spuštěn, pračka se zastaví. Na displeji se zobrazí chybový kód „F13“, „F14“, „F24“, nebo jeden z chybových kódů „F04“ až „F98“ nebo „Unb“.

Pokud se zobrazí chybový kód „F13“

Zámek dvířek není v pořádku. Spusťte program na 20 sekund a odemkněte dvířka pračky (PTC), abyste zkontrolovali, zda jsou dvířka zavřená.

Znovu je otevřete nebo zavřete.

Po odstranění poruchy stiskněte tlačítko „**Start/Pause**“ Pokud se chyba vyskytne znovu, odpojte napájení a kontaktujte servisní středisko.

Pokud se zobrazí chybový kód „F14“

Porucha otevření dvířek.

Činnost: Stiskněte tlačítko „**Start/Pause**“ Pračka se pokusí otevřít dvířka.

Alarm se odstraní až po odemčení dvířek. Nebo otočte ovladač do polohy „Vyp.“ na 3 sekundy, abyste spotřebič vypnuli. Zvolte požadovaný program pro spuštění spotřebiče. Alarm bude odstraněn.

Pokud se zobrazí chybový kód „F24“

Hladina vody dosahuje úrovně přetečení.

Odstraňte ho stisknutím tlačítka „**Start/Pause**“ a přiveďte vodu.

Zvolte a spusťte požadovaný program. Pokud se chyba vyskytne znovu, odpojte napájení a kontaktujte servisní středisko.

Pokud se zobrazí jeden z chybových kódů „F04“ až „F98“

Selhání elektronického modulu.

Otočením ovladače do polohy „**Vyp.**“ na 3 sekundy vypněte spotřebič.

Po odstranění poruchy stiskněte tlačítko „**Start/Pauza**“. Pokud se chyba vyskytne znovu, odpojte napájení a kontaktujte servisní středisko.

Pokud se zobrazí chybový kód „Unb“

Alarm nevyváženosti se řeší následujícími metodami

1. Namotání prádla

Pro vypnutí otočte ovladač do polohy „**Vyp.**“ na 3 sekundy, otevřete dvířka, zatřeste oblečením a vložte jej zpět do pračky, poté zvolte program jednoduchého odstředění pro opětovné sušení.

2. Velmi lehké prádlo

Pro vypnutí otočte ovladač do polohy „**Vyp.**“ na 3 sekundy, otevřete dvířka, vložte jeden nebo dva ručníky a poté zvolte jeden program odstředění pro opětovné sušení.

Před kontaktováním servisního střediska:

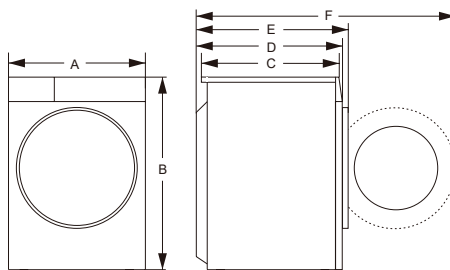
1. Pokuste se problém vyřešit sami (viz „Odstraňování problémů“).
2. Restartujte program a zkontrolujte, zda se problém nevyřešil sám.
3. Pokud pračka nadále nefunguje správně, kontaktujte servisní středisko.

■ Technické údaje

Popis	Hodnota
Model	PLDI 148 AJW steam
Kapacita praní	8,0 kg
Maximální rychlost otáček odstředování	1400 ot./min
Čistá hmotnost	58 kg
Jmenovité napětí	220-240 V~
Výkon ohřevu	1500 W
Výkon praní	300 W

Popis	Hodnota	
Model	PLDI 149 AJW steam	PLDI 1410 AJW steam
Kapacita praní	9,0 kg	10,0 kg
Maximální rychlost otáček odstředování	1400 ot./min	
Čistá hmotnost	67 kg	
Jmenovité napětí	220-240 V~	
Výkon ohřevu	1500 W	
Výkon praní	250 W	

■ Rozměry (mm)



Model	Index	Rozměry (mm)
PLDI 148 AJW steam	A	595
	B	845
	C	460
	D	510
	E	540
	F	1030

Model	Index	Rozměry (mm)
PLDI 149 AJW steam PLDI 1410 AJW steam	A	595
	B	845
	C	540
	D	590
	E	635
	F	1120

Informační list

PHILCO 

DELEGOVANÉ NAŘÍZENÍ KOMISE (EU) 2019/2016

Název nebo ochranná známka výrobce: PHILCO

Adresa výrobce: FAST ČR, a.s. U Sanitatu 1621 Říčany 251 01, Czech Republic

Identifikační značka modelu: PLDI 148 AJW steam

Základní specifikace: Automatická pračka

Parametr	Hodnota		Parametr	Hodnota	
Jmenovitá kapacita ^(a) (kg)	8,0		Rozměry v cm	Výška	85
				Šířka	60
				Hloubka	54
Třída účinnosti index (EEL _W) ^(a)	51,7		Třída energetické účinnosti ^(a)	A	
Účinnost praní index ^(a)	1,031		Účinnost máchání (g/kg) ^(a)	4,0	
Spotřeba energie v kWh za cyklus, na základě eco 40-60 program. Aktuální spotřeba energie bude záviset na tom, jak spotřebič se používá.	0,470		Spotřeba vody litrů na cyklus, vztahuje se na program eco 40-60 . Aktuální spotřeba vody závisí na tom, jak se spotřebič používá a na tvrdosti vody.	45	
Maximální teplota uvnitř používané textilie ^(a) (°C)	Plná náplň	39	Zbývající vlhkost obsah ^(a) (%)	51,3	
	1/2 náplň	29			
	1/4 náplň	26			
Rychlost odstředování ^(a) (ot./min.)	Plná náplň	1400	Účinnost sušení při odstředění ^(a)	B	
	1/2 náplň	1400			
	1/4 náplň	1400			
Trvání programu ^(a) (h:min)	Plná náplň	3:38	Type	volně stojící	
	1/2 náplň	2:48			
	1/4 náplň	2:48			
Akustický zvuk emise hluku ^(a) (dB(A) re 1 pW) (režim ždímání)	72		Třída akustických emisí hluku ^(a)	A	

Režim vypnuto (W)	0,49	Pohotovostní režim (W)	-
Odložený konec (W) (pokud existuje)	3,70	Síťový pohotovostní režim (W) (pokud existuje)	neuvezené
Minimální doba trvání záruky nabízené dodavatelem: 24 měsíců			
Tento produkt byl navržen tak, aby uvolňoval stříbrné ionty během pracovního cyklu		NE	
Dodatečné informace:			
Webový odkaz na web výrobce, kde jsou informace uvedené v bodě 9 přílohy II dle nařízení Komise (EU) 2019/2023 nalezeno: www.philco.cz			

(a) for the eco 40-60 program.

Informační list

PHILCO 

DELEGOVANÉ NAŘÍZENÍ KOMISE (EU) 2019/2016

Název nebo ochranná známka výrobce: PHILCO

Adresa výrobce: FAST ČR, a.s. U Sanitasy 1621 Říčany 251 01, Czech Republic

Identifikační značka modelu: PLDI 149 AJW steam

Základní specifikace: Automatická pračka

Parametr	Hodnota		Parametr	Hodnota	
Jmenovitá kapacita ^(a) (kg)	9,0		Rozměry v cm	Výška	85
				Šířka	60
				Hloubka	61
Třída účinnosti index (EEL _w) ^(a)	51,8		Třída energetické účinnosti ^(a)	A	
Účinnost praní index ^(a)	1,031		Účinnost máchání (g/kg) ^(a)	4,0	
Spotřeba energie v kWh za cyklus, na základě eco 40-60 program. Aktuální spotřeba energie bude záviset na tom, jak spotřebič se používá.	0,493		Spotřeba vody litrů na cyklus, vztahuje se na program eco 40-60 . Aktuální spotřeba vody závisí na tom, jak se spotřebič používá a na tvrdosti vody.	49	
Maximální teplota uvnitř používané textilie ^(a) (°C)	Plná náplň	38	Zbývající vlhkost obsah ^(a) (%)	51,4	
	1/2 náplň	31			
	1/4 náplň	26			
Rychlost odstředování ^(a) (ot./min.)	Plná náplň	1400	Účinnost sušení při odstředění ^(a)	B	
	1/2 náplň	1400			
	1/4 náplň	1400			
Trvání programu ^(a) (h:min)	Plná náplň	3:48	Type	volně stojící	
	1/2 náplň	2:54			
	1/4 náplň	2:54			
Akustický zvuk emise hluku ^(a) (dB(A) re 1 pW) (režim ždímání)	72		Třída akustických emisí hluku ^(a)	A	

Režim vypnuto (W)	0,49	Pohotovostní režim (W)	-
Odložený konec (W) (pokud existuje)	3,90	Síťový pohotovostní režim (W) (pokud existuje)	neuvezené
Minimální doba trvání záruky nabízené dodavatelem: 24 měsíců			
Tento produkt byl navržen tak, aby uvolňoval stříbrné ionty během pracovního cyklu		NE	
Dodatečné informace:			
Webový odkaz na web výrobce, kde jsou informace uvedené v bodě 9 přílohy II dle nařízení Komise (EU) 2019/2023 nalezeno: www.philco.cz			

(a) for the eco 40-60 program.

Informační list

PHILCO 

DELEGOVANÉ NAŘÍZENÍ KOMISE (EU) 2019/2016

Název nebo ochranná známka výrobce: PHILCO

Adresa výrobce: FAST ČR, a.s. U Sanitasy 1621 Říčany 251 01, Czech Republic

Identifikační značka modelu: PLDI 1410 AJW steam

Základní specifikace: Automatická pračka

Parametr	Hodnota		Parametr	Hodnota	
Jmenovitá kapacita ^(a) (kg)	10,0		Rozměry v cm	Výška	85
				Šířka	60
				Hloubka	61
Třída účinnosti index (EEL _w) ^(a)	51,8		Třída energetické účinnosti ^(a)	A	
Účinnost praní index ^(a)	1,031		Účinnost máchání (g/kg) ^(a)	4,1	
Spotřeba energie v kWh za cyklus, na základě eco 40-60 program. Aktuální spotřeba energie bude záviset na tom, jak spotřebič se používá.	0,512		Spotřeba vody litrů na cyklus, vztahuje se na program eco 40-60 . Aktuální spotřeba vody závisí na tom, jak se spotřebič používá a na tvrdosti vody.	46	
Maximální teplota uvnitř používané textilie ^(a) (°C)	Plná náplň	40	Zbývající vlhkost obsah ^(a) (%)	52,0	
	1/2 náplň	30			
	1/4 náplň	26			
Rychlost odstředování ^(a) (ot./min.)	Plná náplň	1400	Účinnost sušení při odstředění ^(a)	B	
	1/2 náplň	1400			
	1/4 náplň	1400			
Trvání programu ^(a) (h:min)	Plná náplň	3:58	Type	volně stojící	
	1/2 náplň	2:58			
	1/4 náplň	2:58			
Akustický zvuk emise hluku ^(a) (dB(A) re 1 pW) (režim ždímání)	72		Třída akustických emisí hluku ^(a)	A	

Režim vypnuto (W)	0,49	Pohotovostní režim (W)	-
Odložený konec (W) (pokud existuje)	3,70	Síťový pohotovostní režim (W) (pokud existuje)	neuvezené
Minimální doba trvání záruky nabízené dodavatelem: 24 měsíců			
Tento produkt byl navržen tak, aby uvolňoval stříbrné ionty během pracovního cyklu		NE	
Dodatečné informace:			
Webový odkaz na web výrobce, kde jsou informace uvedené v bodě 9 přílohy II dle nařízení Komise (EU) 2019/2023 nalezeno: www.philco.cz			

(a) for the eco 40-60 program.

TECHNICKÉ INFORMACE

Technické informace se nachází na typovém štítku na vnitřní straně spotřebiče a na energetickém štítku. QR kód, na dodaném energetickém štítku, obsahuje odkaz na registraci spotřebiče v databázi EU Eprel. Uchovejte si energetický štítek, návod k použití, spolu s dalšími dokumenty dodanými s přístrojem.

INFORMACE O TESTOVÁNÍ

Dodané zařízení je v souladu s EcoDesignem a EN 60456:2016, EN 60456:2016/A11:2020, CLC/TS 50707:2020, CLC/TS 50677:2019, EN 50564:2011, EN 60704-1:2010+A11:2012, EN 60704-2 4: 2012+A11:2020, EN 60704-3:2019. Požadavky na přístup vzduchu pro správný provoz přístroje, minimální vzdálenost od zdi a rozměry přístroje, jsou součástí tohoto návodu. V případě dalších dotazů se obraťte na výrobce.

PÉČE O ZÁKAZNÍKA A SERVIS

Vždy používejte pouze originální náhradní díly.

Označení modelu a sériové číslo naleznete na typovém štítku. Polohu typového štítku je možné změnit bez předchozího upozornění.

Originální náhradní díly pro některé konkrétní komponenty jsou k dispozici minimálně 7 nebo 10 let. Závisí to na typu komponentu a na uvedení posledního spotřebiče daného modelu na trh.

Při kontaktování našeho autorizovaného servisu mějte k dispozici modelové označení, sériové číslo a popis závady.

Pro stažení dokumentů navštivte www.philco.cz.

Pro nahlášení závady a získání dalších servisních informací navštivte <https://philco.cz/podpora-a-servis>.

Změny vyhrazeny bez předchozího upozornění

POKYNY A INFORMACE O NAKLÁDÁNÍ S POUŽITÝM OBALEM

Použitý obalový materiál odložte na místo určené obcí k ukládání odpadu.

LIKVIDACE POUŽITÝCH ELEKTRICKÝCH A ELEKTRONICKÝCH ZAŘÍZENÍ



Tento symbol na produktech anebo v průvodních dokumentech znamená, že použité elektrické a elektronické výrobky nesmí být přidány do běžného komunálního odpadu. Ke správné likvidaci, obnově a recyklaci předejte tyto výrobky na určená sběrná místa. Alternativně v některých zemích Evropské unie nebo jiných evropských zemích můžete vrátit své výrobky místnímu prodejci při koupi ekvivalentního nového produktu. Správnou likvidací tohoto produktu pomůžete zachovat cenné přírodní zdroje a napomáháte prevenci potenciálních negativních dopadů na životní prostředí a lidské zdraví, což by mohly být důsledky nesprávné likvidace odpadů. Další podrobnosti si vyžádejte od místního úřadu nebo nejbližšího sběrného místa. Při nesprávné likvidaci tohoto druhu odpadu mohou být v souladu s národními předpisy uděleny pokuty.

Pro podnikové subjekty v zemích Evropské unie

Chcete-li likvidovat elektrická a elektronická zařízení, vyžádejte si potřebné informace od svého prodejce nebo dodavatele.

Likvidace v ostatních zemích mimo Evropskou unii

Tento symbol je platný v Evropské unii. Chcete-li tento výrobek zlikvidovat, vyžádejte si potřebné informace o správném způsobu likvidace od místních úřadů nebo od svého prodejce.



Tento výrobek je v souladu s požadavky směrnice EU o elektromagnetické kompatibilitě a elektrické bezpečnosti.

Změny v textu, designu a technických specifikacích se mohou měnit bez předchozího upozornění a vyhrazuje si právo na jejich změnu.

Originál tohoto návodu k obsluze je v českém jazyce.

Výrobce/Manufacturer:
Fast ČR, a.s.
U Sanítasu 1621
Říčany 251 01, CZECH REPUBLIC

Distributor:
FAST PLUS, a.s.
Vlčie hrdlo 324/90
821 07 Bratislava, SLOVAKIA

Distributor:
FAST POLAND Sp. z o. o.
Kwietniowa 36
05-090 Wypędy, POLAND

Distributor:
FAST HUNGARY Kft.
H-2310 Szigetszentmiklós
Kántor utca 10, HUNGARY

PHILCO[®] 

is a pending or registered trademark of Electrolux Home Products, Inc. and used under a license from Electrolux Home Products, Inc.