

# Práčka

## Návod na obsluhu

# PHILCO



*Famous for Quality the World Over*

PLDI 148 AJW steam  
PLDI 148 AJWSPL  
PLDI 148 AJWSHU

PLDI 149 AJW steam  
PLDI 149 AJWSPL  
PLDI 149 AJWSHU

PLDI 1410 AJW steam  
PLDI 1410 AJWSPL  
PLDI 1410 AJWSHU

**Vážený zákazník,**

**Ďakujeme, že ste si kúpili výrobok značky PHILCO. Aby mohol váš spotrebič slúžiť dobre, prečítajte si všetky pokyny uvedené v tomto návode na obsluhu.**

# OBSAH

<b>BEZPEČNOSTNÉ POKYNY</b> .....	<b>2</b>
<b>PRED POUŽITÍM PRAČKY</b> .....	<b>10</b>
ODSTRÁNENIE OBALU A KONTROLA SPOTREBIČA .....	10
ODSTRÁNENIE PREPRAVNÝCH SKRUTIEK .....	10
INŠTALÁCIA PRAČKY .....	10
PRÍVOD VODY .....	10
ODTOK VODY .....	10
ELEKTRICKÉ PRIPOJENIE .....	11
SPRIEVODCA INŠTALÁCIOU .....	12
PREPRAVA/MANIPULÁCIA .....	12
DODÁVANÉ DIELY .....	13
<b>POPIS PRAČKY</b> .....	<b>20</b>
<b>NÚDZOVÉ OTVÁRANIE DVIEROK</b> .....	<b>21</b>
<b>PRED PRVÝM PRANÍM</b> .....	<b>22</b>
PRÍPRAVA PRANIA .....	22
PRACIE PROSTRIEDKY A PRÍSADY .....	23
<b>PROGRAMY</b> .....	<b>25</b>
OVLÁDACÍ PANEL (PLDI 148 AJW STEAM, PLDI 149 AJW STEAM, PLDI 1410 AJW STEAM) .....	25
TABUĽKA PROGRAMOV .....	25
PRIDAJTE PRACÍ PROSTRIEDOK, ZATVORTE DVIERKA A NASTAVTE PROGRAM .....	28
VOĽBA DOPLNKOVEJ FUNKCIE .....	28
IKONA UZÁVERU PRÍVODU VODY .....	28
IKONA ODTOKOVÉHO ČERPADLA .....	28
IKONA ZÁMKU DVIEROK .....	28
FUNKCIA ODLOŽENÝ KONIEC .....	29
OBLÍBENÉ .....	29
FUNKCIA STLMENIA ZVUKU .....	29
AUTOMATICKÉ VÁŽENIE .....	29
DETSKÁ POISTKA .....	29
SPUSTENIE PROGRAMU .....	30
ZRUŠENIE PROGRAMU ALEBO OPĀTOVNÁ VOĽBA MOŽNOSTÍ .....	30
UKONČENIE PROGRAMU .....	30
DOPLNENIE BIELIZNE V PRIEBEHU PRANIA .....	30
PROGRAMOVÉ POKYNY .....	30
<b>STAROSTLIVOSŤ A ÚDRŽBA</b> .....	<b>32</b>
FILTER .....	32
HADICA NA PRÍVOD VODY .....	33
SIEŤOVÝ FILTER NA PRIPOJENIE VODY .....	33
<b>RIEŠENIE PROBLÉMOV</b> .....	<b>35</b>
PORUCHA PRÍVODU HORÚCEJ/STUDENEJ VODY - PRE MODELY S DVOMA PRÍVODMI .....	36
PRE MODELY S JEDNÝM PRÍVODOM .....	36
ZOZNAM CHYBOVÝCH KÓDOV .....	37
TECHNICKÉ ÚDAJE .....	39
<b>INFORMAČNÝ LIST</b> .....	<b>40</b>
TECHNICKÉ INFORMÁCIE .....	46

## BEZPEČNOSTNÉ POKYNY

### ■ BEZPEČNOSTNÉ POKYNY

NA ZAISTENIE VLASTNEJ BEZPEČNOSTI MUSIA BYŤ DODRŽIAVANÉ INFORMÁCIE UVEDENÉ V TOMTO NÁVODE, ABY SA MINIMALIZOVALO RIZIKO POŽIARU ALEBO VÝBUCHU, ÚRAZU ELEKTRICKÝM PRÚDOM ČI ŠKODÁM NA MAJETKU, PORANENIU OSÔB ALEBO STRATÁM NA ŽIVOTOCH.

VYSVETLENIE SYMBOLOV:

#### **VAROVANIE!**

TÁTO KOMBINÁCIA SYMBOLOV A SIGNÁLNYCH SLOV OZNAČUJE PRÍPADNE NEBEZPEČNÚ SITUÁCIU, KTOREJ AK SA NEVYHNETE, MÔŽE MAŤ ZA NÁSLEDOK SMRŤ ALEBO VÁŽNE PORANENIA.

#### **UPOZORNENIE!**

TÁTO KOMBINÁCIA SYMBOLOV A SIGNÁLNYCH SLOV OZNAČUJE PRÍPADNE NEBEZPEČNÚ SITUÁCIU, KTORÁ MÔŽE VIESŤ K ĽAHKÝM ALEBO MIERNYM PORANENIAM, ALEBO ŠKODÁM NA MAJETKU A ŽIVOTNOM PROSTREDÍ.

#### **POZNÁMKA!**

TÁTO KOMBINÁCIA SYMBOLOV A SIGNÁLNYCH SLOV OZNAČUJE PRÍPADNE NEBEZPEČNÚ SITUÁCIU, KTORÁ MÔŽE VIESŤ K ĽAHKÝM ALEBO MIERNYM PORANENIAM.



## **⚠ VAROVANIE!**

TENTO SPOTREBIČ MÔŽU POUŽÍVAŤ DETI VO VEKU OD 8 ROKOV A STARŠIE A OSOBY SO ZNÍŽENÝMI FYZICKÝMI, ZMYSLOVÝMI ALEBO MENTÁLNYMI SCHOPNOSŤAMI ALEBO S NEDOSTATKOM SKÚSENOSTI A VEDOMOSTÍ, POKIAĽ SÚ POD DOZOROM ALEBO BOLI POUČENÉ O POUŽÍVANÍ SPOTREBIČA BEZPEČNÝM SPÔSOBOM A ROZUMEJÚ PRÍPADNÝM NEBEZPEČENSTVÁM.

DETI SA SO SPOTREBIČOM NESMÚ HRAŤ.

DEŤOM MLADŠÍM AKO 3 ROKY BY MALO BYŤ ZABRÁNENÉ V PRÍSTUPE, POKIAĽ NIE SÚ POD NEUSTÁLYM DOHĽADOM.

ČISTENIE A ÚDRŽBU VYKONÁVANÚ POUŽÍVATEĽOM NESMÚ VYKONÁVAŤ DETI BEZ DOZORU.

POKIAĽ JE NAPÁJACÍ KÁBEL POŠKODENÝ, JEHO VÝMENU NECHAJTE NA ODBORNÉ SERVISNÉ STREDISKO, ABY SA ZABRÁNILO VZNIKU NEBEZPEČNEJ SITUÁCIE. SPOTREBIČ S POŠKODENÝM NAPÁJACÍM KÁBLOM JE ZAKÁZANÉ POUŽÍVAŤ.

MAXIMÁLNA HMOTNOSŤ SUCHÉHO TEXTILNÉHO MATERIÁLU, PRE KTORÚ SA MÔŽE SPOTREBIČ POUŽIŤ JE 8KG PRE PLDI 148 AJW STEAM, 9KG PRE PLDI 149 AJW STEAM ALEBO 10KG PRE PLDI 1410 AJW STEAM.

TENTO PRÍSTROJ JE URČENÝ NA POUŽITIE VÝLUČNE V DOMÁCNOSTI A NIE V PODOBNÝCH OBLASTIACH, AKO SÚ:

- KUCHYNSKÉ KÚTIKY V OBCHODOCH, KANCELÁRIÁCH A OSTATNÝCH PRACOVNÝCH PROSTREDIACH;
- V POĽNOHOSPODÁRSTVE;
- HOŠŤAMI V HOTELOCH, MOTELOCH A INÝCH OBYTNÝCH PROSTREDIACH;
- V PODNIKOKCH ZAIŠŤUJÚCICH NOČLAH S RAŇAJKAMI;
- V PRIESTOROCH PRE KOMUNÁLNE POUŽÍVANIE V OBYTNÝCH DOMOCH.

TENTO SPOTREBIČ JE URČENÝ PRE PRANIE TEXTÍLIÍ, KTORÝCH VÝROBCA TOTO ODPORÚČA.

POUŽÍVAJTE VŽDY PROGRAMY PODĽA TYPU TEXTÍLIE.

PRI PRANÍ OBUVI MÔŽE DÔJSŤ K POŠKODENIU PRAČKY.

NEPERTE KOBERCE.

POUŽÍVAJTE LEN TAKÉ PRACIE PROSTRIEDKY, KTORÉ SÚ URČENÉ NA PRANIE ODEVOV V BUBNOVEJ AUTOMATICKEJ PRAČKE.

AVIVÁŽE A PODOBNÉ VÝROBKY POUŽÍVAJTE VŽDY PODĽA NÁVODU NA ICH POUŽITIE.



- POKIAĽ JE NAPÁJACÍ KÁBEL POŠKODENÝ, MUSÍ HO VYMENIŤ VÝROBCA, JEHO SERVISNÝ ZÁSTUPCA, ALEBO INÉ KVALIFIKOVANÉ OSOBY.
- SPOTREBIČ PRIPOJTE K PRÍVODU A ODPADU VODU POMOCOU NOVÝCH HADÍC A NIE HADÍC, KTORÉ UŽ BOLI POUŽÍVANÉ.
- PRED AKOUKOLĽVEK ÚDRŽBOU SPOTREBIČ ODPOJTE OD ELEKTRICKEJ SIETE.
- ZÁSTRČKA NAPÁJACIEHO KÁBLU MUSÍ BYŤ ZASTRČENÁ DO UZEMNENEJ TROJPÓLOVEJ ZÁSUVKY.
- NEPOUŽÍVAJTE ZÁSUVKU S INÝM MENOVIŤM NAPÄTÍM, AKO JE NAPÄTIE SPOTREBIČA.
- NA ZAPOJENIE SPOTREBIČA DO ELEKTRICKEJ SIETE NEPOUŽÍVAJTE ELEKTRICKÝ PREDLŽOVACÍ KÁBEL.
- SPOTREBIČ, NAPÁJACÍ KÁBEL ALEBO ZÁSTRČKA NESMÚ LEŽAŤ, DOTÝKAŤ SA ALEBO BYŤ PONORENÉ DO VODY ALEBO INEJ KVAPALINY, ABY NEDOŠLO K ÚRAZU ELEKTRICKÝ PRÚDOM.
- SPOTREBIČ NESMIE STAŤ NA NAPÁJACOM KÁBLI.
- POČAS INŠTALÁCIE A PREVÁDZKY SPOTREBIČA NESMIE BYŤ NAPÁJACÍ KÁBEL NADMERNE ALEBO NEBEZPEČNE OHÝBANÝ ALEBO STLÁČANÝ.
- OVLÁDACIE PRVKY A DVIERKA SPOTREBIČA NIE SÚ NA HRANIE.
- DOMÁCE ZVIERATÁ A DETI BY MOHLI VLIEZŤ DO SPOTREBIČA. SKONTROLUJTE SPOTREBIČ PRED KAŽDÝM POUŽÍVANÍM.
- SKLENENÉ DVIERKA MÔŽU BYŤ POČAS PREVÁDZKY SPOTREBIČA HORÚCE.
- POČAS PREVÁDZKY SPOTREBIČA ZAISTITE, ABY BOLI DETI A DOMÁCE ZVIERATÁ ČO NAJĎALEJ OD SPOTREBIČA.
- PRED POUŽÍVANÍM SPOTREBIČA ODSTRÁŇTE VŠETKY OBALY A PREPRAVNÉ SKRUTKY. V OPAČNOM PRÍPADE MÔŽE DÔJSŤ K VÁŽNEMU POŠKODENIU.

- NEPERTE ANI NESUŠTE PREDMETY, KTORÉ BOLI ČISTENÉ, PRANÉ, NASIAKNUTÉ ALEBO NAMOČENÉ V HORĽAVÝCH ALEBO VÝBUŠNÝCH LÁTKACH (AKO JE VOSK, OLEJ, FARBA, BENZÍN, ODMASTŇOVAČ, PRÍPRAVKY PRE CHEMICKÉ ČISTENIE, PETROLEJ, ATĎ.). MOHLO BY TO SPÔSOBIŤ POŽIAR ALEBO VÝBUCH. PRED POUŽITÍM VYPLÁCHAJTE TIETO PREDMETY V RUKÁCH.

## **INŠTALÁCIA SPOTREBIČA**

- TENTO SPOTREBIČ JE URČENÝ IBA NA POUŽÍVANIE V INTERIÉRI.
- TENTO SPOTREBIČ NIE JE URČENÝ NA ZABUDOVANIE.
- PO INŠTALÁCII SPOTREBIČA MUSÍ BYŤ ĽAHKO DOSTUPNÁ ZÁSTRČKA NAPÁJACIEHO KÁBLU.
- PRED POUŽÍVANÍM SPOTREBIČA ODSTRÁŇTE VŠETKY OBALY A BEZPEČNOSTNÉ PREPRAVNÉ SKRUTKY. V OPAČNOM PRÍPADE MÔŽE DÔJSŤ K VÁŽNEMU POŠKODENIU SPOTREBIČA A JEHO OKOLÍ.
- SPOTREBIČ, NAPÁJACÍ KÁBEL ALEBO ZÁSTRČKA NESMÚ LEŽAŤ, DOTÝKAŤ SA ALEBO BYŤ PONORENÉ DO VODY ALEBO INEJ KVAPALINY, ABY NEDOŠLO K ÚRAZU ELEKTRICKÝM PRÚDOM.
- OBALOVÉ MATERIÁLY ZLIKVIDUJTE SPRÁVNYM SPÔSOBOM.
- NEDVÍHAJTE A NEMANIPULUJTE SO SPOTREBIČOM JEHO DRŽANÍM ZA DVIERKA, OVLÁDACIE PRVKY, HORNÚ DOSKU, HADICE PRÍPADNE NAPÁJACÍ KÁBEL.
- SPOTREBIČ JE POTREBNÉ UMIESTNIŤ NA PEVNÚ, ROVNÚ PLOCHU.
- PO ULOŽENÍ SPOTREBIČA NA JEHO MIESTO HO VYROVNAJTE DO ROVINY VŠETKÝMI SMERMI POMOCOU VODOVÁHY.
- PRAČKA NESMIE BYŤ NAINŠTALOVANÁ V KÚPEĽNI ALEBO VO VEĽMI VLHKÝCH PRIESTOROCH, ANI V MIESTNOSTIACH S VÝBUŠNÝMI ALEBO ŽIERAVÝMI PLYNMI.

- PRAČKA S JEDNÝM PRÍVODNÝM VENTILOM MÔŽE BYŤ PRIPOJENÁ IBA K PRÍVODU STUDENEJ VODY. SPOTREBIČ S DVOJITÝMI PRÍVODNÝMI VENTILMI BY MAL BYŤ SPRÁVNE PRIPOJENÝ K PRÍVODU TEPLEJ VODY A PRÍVODU STUDENEJ VODY.

**POZORNE SI PREČÍTAJTE A DODRŽIAVAJTE TIETO  
BEZPEČNOSTNÉ POKYNY A USCHOVAJTE SI ICH PRE  
NESKORŠIE POUŽITIE.**

### **NEBEZPEČENSTVO POŠKODENIA SPOTREBIČA!**

- VÁŠ SPOTREBIČ JE URČENÝ LEN PRE DOMÁCE POUŽITIE A JE VYVINUTÝ LEN PRE TEXTÍLIE VHODNÉ PRE PRANIE V PRÁČKE.
- NELEZTE ANI SI NESADAJTE NA HORNÝ KRYT SPOTREBIČA.
- NEOPIERAJTE SA O DVIERKA SPOTREBIČA.
- UPOZORNENIA V PRIEBEHU MANIPULÁCIE SO SPOTREBIČOM:
  1. PREPRAVNÉ SKRUTKY BY MALI BYŤ OPĀTOVNE NAINŠTALOVANÉ DO SPOTREBIČA ŠPECIALIZOVANOU OSOBOU.
  2. NAHROMADENÁ VODA BY MALA BYŤ VYLIATA ZO SPOTREBIČA.
  3. MANIPULUJTE SO SPOTREBIČOM OPATRNE. V PRIEBEHU DVÍHANIA NIKDY NEDRŽTE ŽIADNU Z VYČNIEVAJÚCICH ČASTÍ SPOTREBIČA. DVIERKA SPOTREBIČA NIE JE MOŽNÉ V PRIEBEHU PREPRAVY POUŽIŤ AKO RUKOVÄŤ.
  4. TENTO SPOTREBIČ JE ŤAŽKÝ. PREPRAVUJTE HO OPATRNE.
- NEZATVÁRAJTE DVIERKA S NADMERNOU SILOU. AK ZAZNAMENÁTE KOMPLIKOVANÉ ZATVÁRANIE DVIEROK, SKONTROLUJTE ČI SÚ ODEVY SPRÁVNE VLOŽENÉ ALEBO SPRÁVNE ROZLOŽENÉ.
- JE ZAKÁZANÉ PRAŤ KOBERCE.

## **PREVÁDZKA SPOTREBIČA**

- PRED PRVÝM PRANÍM BIELIZNE JE POTREBNÉ POUŽIŤ SPOTREBIČ BEZ VLOŽENEJ BIELIZNE V CELOM JEDNOM PROGRAME.
- JE ZAKÁZANÉ POUŽÍVAŤ HORĽAVÉ A VÝBUŠNÉ ALEBO TOXICKÉ ROZPÚŠŤADLÁ. AKO ROZPÚŠŤADLÁ NEPOUŽÍVAJTE ANI BENZÍN A ALKOHOL ATĎ..  
ZVOĽTE LEN TIE ČISTIACE PROSTRIEDKY, KTORÉ SÚ VHODNÉ PRE PRANIE V PRÁČKE, PREDOVŠETKÝM VHODNÉ PRE BUBNOVÉ PRANIE.
- SKONTROLUJTE, ČI SÚ VŠETKY VRECKÁ NA BIELIZNI PRÁZDNE. OSTRÉ A TVRDÉ PREDMETY, AKO SÚ NAPRÍKLAD MINCE, BROŠNE, KLINCE, SKRUTKY ALEBO KAMENE ATĎ., BY MOHLI SPÔSOBIŤ VÁŽNE POŠKODENIE PRÁČKY.
- PRED OTVORENÍM DVIEROK PROSÍM SKONTROLUJTE, ČO BOLA VYPUSTENÁ VODA VO VNÚTRI BUBNA. V PRÍPADE, ŽE JE MOŽNÉ VIDIEŤ AKÚKOL'VEK VODU, NEOTVÁRAJTE DVIERKA.
- KEĎ SPOTREBIČ VYPÚŠŤA HORÚCU VODU, DÁVAJTE POZOR ABY NEDOŠLO K POPÁLENIU.
- V PRIEBEHU PRANIA NIKDY NEDOPĽŇAJTE VODU MANUÁLNE.
- PO DOKONČENÍ PROGRAMU, POČKAJTE DVE MINÚTY, KÝM OTVORÍTE DVIERKA SPOTREBIČA.

## OBALY/STARÝ SPOTREBIČ



TOTO OZNAČENIE ZNAMENÁ, ŽE TENTO SPOTREBIČ NESMIE BYŤ LIKVIDOVANÝ SPOLU S OSTATNÝM KOMUNÁLNYM ODPADOM V CELEJ EÚ. ABY STE PREDIŠLI MOŽNÝM ŠKODÁM NA ŽIVOTNOM PROSTREDÍ ALEBO ĽUDSKOM ZDRAVÍ V DÔSLEDKU NEKONTROLOVANEJ LIKVIDÁCIE ODPADU, ZODPOVEDNE HO RECYKLUJTE, ABY STE PODPORILI TRVALO UDRŽATEĽNÉ OPÄTOVNÉ VYUŽITIE MATERIÁLOVÝCH ZDROJOV. NA VRÁTENIE POUŽITÉHO ZARIADENIA POUŽITE SYSTÉMY ZBERU, ALEBO SA OBRÁŤTE NA PREDAJCU, OD KTORÉHO STE SI SPOTREBIČ ZAKÚPILI. VÝROBCA MÔŽE ODOVZDAŤ TENTO VÝROBOK NA EKOLOGICKÚ RECYKLÁCIU.

# PRED POUŽITÍM PRÁČKY

## Odstránenie obalu a kontrola spotrebiča

- Po vybalení sa uistite, či práčka nie je poškodená. Ak máte pochybnosti, nepoužívajte práčku. Kontaktujte servisné stredisko alebo miestneho predajcu.
- Skontrolujte, či je k dispozícii všetko príslušenstvo a dodávané diely.
- Obalové materiály (plastové vrecká, polystyrénové diely a pod.) uchovávajte mimo dosahu detí, pretože predstavujú potenciálne nebezpečenstvo.

## Odstránenie prepravných skrutiek

- Práčka je vybavená prepravnými skrutkami, aby sa zabránilo prípadnému poškodeniu vnútorného priestoru spotrebiča počas jeho prepravy. Pred použitím spotrebiča je nevyhnutné odstrániť prepravné skrutky.
- Po ich odstránení zakryte otvory 4 dodávanými plastovými uzávermi.

## Inštalácia práčky

- Premiestnite spotrebič bez toho, aby ste ho dvíhali za pracovnú dosku.
- Spotrebič nainštalujte na pevnú a rovnú podlahu, najlepšie do rohu miestnosti.
- Uistite sa, či sú všetky štyri nožičky stabilné a spočívajú na podlahe a potom skontrolujte, či je práčka dokonale vodorovná (použite vodováhu).

## Prívod vody

- Pripojte prívodnú hadicu vody v súlade s predpismi miestnej vodárenskej spoločnosti.
- Prívod vody – v závislosti od modelov:
  - Jeden prívod - len studená voda
  - Dvojité prívod - teplá a studená voda
- Vodný uzáver: 3/4 závitová hadicová prípojka

## Odtok vody

- Pripojte odtokovú hadicu k sifónu alebo ju zaveste cez okraj umývadla pomocou dodaného držáka v tvare písmena „U“.
- Ak je práčka pripojená k integrovanému odtokovému systému, uistite sa, či je tento systém vybavený odvzdušňovačom, aby sa zabránilo súčasnému naplneniu a vypusteniu vody (sifónový efekt).
- Pevne upevnite odtokovú hadicu, aby ste zabránili obareniu počas vypúšťania vody zo spotrebiča.



## Elektrické pripojenie

- Elektrické pripojenia musia byť vykonané kvalifikovaným technikom v súlade s pokynmi výrobcu a súčasnými štandardnými bezpečnostnými predpismi.
- Údaje týkajúce sa napätia, spotreby elektrickej energie a požiadaviek na ochranu, sú uvedené na vnútornej strane dvierok.
- Spotrebič musí byť pripojený k elektrickej sieti pomocou zásuvky s uzemnením, v súlade s platnými predpismi. Práčka musí byť podľa zákona uzemnená. Výrobca odmieta akúkoľvek zodpovednosť za škody na majetku alebo poranenia osôb, či zvierat, v dôsledku nedodržania vyššie uvedených pokynov.
- Nepoužívajte predlžovacie káble alebo viacnásobné zásuvky. Uistite sa, či je kapacita zásuvky dostatočná, aby dokázala poháňať váš spotrebič v priebehu zohrievania.
- Pred akoukoľvek údržbou práčky, ju odpojte od elektrickej siete.
- Po vykonaní inštalácie, sprístupnite zástrčku napájania, alebo odpojenie od elektrickej siete musí byť za všetkých okolností zaistené dvojpólovým spínačom.
- Nepoužívajte túto práčku vtedy, ak došlo k jej poškodeniu v priebehu prepravy. Kontaktujte servisné stredisko.
- Výmenu napájacieho kábla môže uskutočniť výhradne servisné stredisko.
- Tento spotrebič musí byť používaný len v domácnosti, na predpísané účely.

### Používajte iba elektrickú zásuvku s uzemnením.

- Nepoužívajte predlžovacie káble alebo viacnásobné zásuvky.
- Elektrické napájanie musí byť dostatočné pre menovitý prúd spotrebiča 10 A.
- Elektrické pripojenia musia byť vykonané v súlade s miestnymi predpismi.
- Elektrický napájací kábel musí vymieňať výlučne licencovaný elektrikár.



## Sprievodca inštaláciou



**PRI NESPRÁVNEJ INŠTALÁCII MÔŽE DÔJSŤ K HLUKU, NADMERNÝM VIBRÁCIÁM A ÚNIKU VODY.**

**NIKDY NEPRENÁŠAJTE SPOTREBIČ JEHO ZDVIHNUTÍM ZA PRACOVNÚ PLOCHU.**

- Pred použitím si prečítajte túto časť „SPRIEVODCA INŠTALÁCIU“.
- Uschovajte si túto časť „SPRIEVODCA INŠTALÁCIU“ pre budúce použitie.
- Prečítajte si všeobecné odporúčania o likvidácii obalov v NÁVODE NA OBSLUHU.

## Preprava/Manipulácia

**Pri preprave nikdy nezdvíhajte spotrebič za pracovnú dosku.**

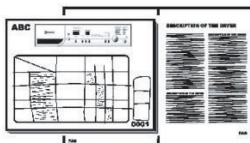
1. Vytiahnite sieťovú zástrčku.
2. Uzavrte vodovodný uzáver.
3. Odpojte prívodnú a odtokovú hadicu.
4. Odstráňte všetku vodu z hadíc a zo spotrebiča (pozrite si časť „Vybratie filtra“, „Vypustenie zvyškovej vody“).
5. Namontujte prepravné skrutky (povinné)
6. Spotrebič váži viac ako 55 kg, na jeho presun sú potrebné dve osoby.

## Dodávané diely

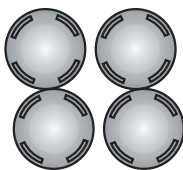
- Balení s drobnostami



Návod na obsluhu, sprievodca inštaláciou, záručný list (v závislosti od modelu)



4 plastové kryty



Kľúč



- Prívodná hadica (vo vnútri spotrebiča alebo už nainštalovaná)  
Prívodná hadica studenej vody  
Prívodná hadica teplej vody (ak je k dispozícii, v závislosti od modelu)



- Držiak v tvare písmena „U“ (vo vnútri spotrebiča alebo už nainštalovaný)



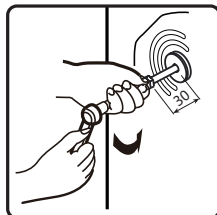
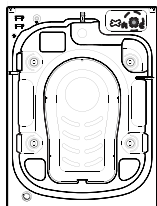
- Spodný kryt (v závislosti od modelu)



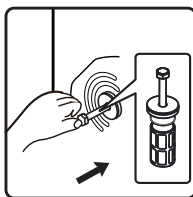
## PRED POUŽITÍM PRÁČKY ODMONTUJTE PREPRAVNÉ SKRUTKY!

**Dôležité:** Ak nevyberiete prepravné skrutky, môže dôjsť k poškodeniu spotrebiča.

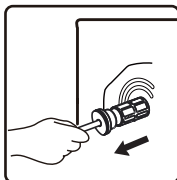
1. Pomocou kľúča odskrutkujte všetky prepravné skrutky na cca. 30 mm podľa zobrazeného smeru šípky (neodskrutkujte ich úplne).



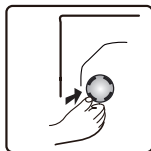
2. Zatlačte dve prepravné skrutky v horizontálnom smere dovnútra a uvoľnite prepravnú skrutku.



3. Vytiahnite prepravnú skrutku spolu s gumovou časťou a plastovou časťou.



4. Na zaistenie bezpečnosti a zníženie hluku by ste mali nainštalovať kryt prepravnej skrutky dodávaný so spotrebičom (pozrite si prílohu priloženú k spotrebiču). Nakloňte a vložte prepravnú skrutku do otvoru a zatlačte ju podľa znázorneného smeru, kým nezacvakne.

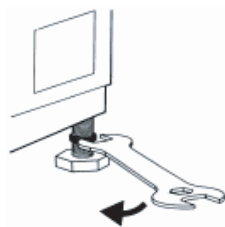


**Dôležité:** Prepravné skrutky a kľúč uschovajte pre budúcu prepravu spotrebiča a v takom prípade prepravné skrutky namontujte v opačnom poradí.

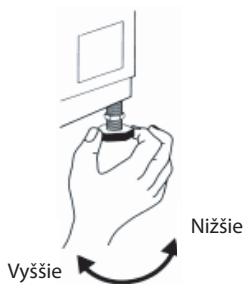
## NASTAVENIE NOŽIČIEK

Spotrebič musí byť nainštalovaný na pevnej a rovnej podlahe (v prípade potreby použite vodováhu). Ak sa má spotrebič inštalovať na drevenú podlahu, rozložte hmotnosť jeho umiestnením na preglejku s rozmermi 60 x 60 cm a hrúbkou najmenej 3 cm a pripevnite ju k podlahe. Ak je podlaha nerovná, podľa potreby upravte 4 vyrovnávacie nožičky; nekladajte pod nožičky kúsky dreva atď..

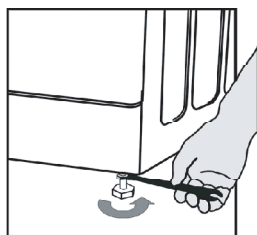
5. Uvoľnite poistnú maticu pomocou kľúča v smere hodinových ručičiek (podľa šípky).



6. Spotrebič mierne nadvihnite a otáčaním upravte výšku nožičky.



7. **Dôležité:** Dotiahnite poistnú maticu jej otočením proti smeru hodinových ručičiek a smerom ku krytu spotrebiča.



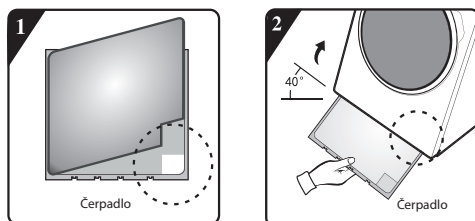
**Na zabezpečenie tichšej prevádzky sa k spotrebiču dodáva spodný kryt (platí len pre niektoré z práčok). Po nainštalovaní krytu na spodnej strane práčky sa výrazne zníži hladina hluku. Pred inštaláciou krytu sa poraďte s odborníkmi, napriek tomu je možné spotrebič používať aj bez spodného krytu.**

8. Penové prúžky na redukciu hluku alebo spodný kryt (v závislosti na modeli)

A:

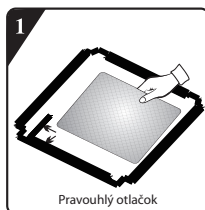
Akustickú vlnu prilepte na spodnú kryciu platňu s označením „PUMP“.

Pri inštalácii spodného krytu nakloňte práčku o 30° - 40°. Pri inštalácii spodného krytu otočte stranu so zvukovou izoláciou smerom nahor a pripevnite označenie „PUMP“ v rohu krytu k polohe čerpadla na práčke.



B:

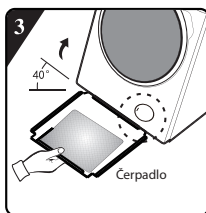
Pred inštaláciou spodnej protihlukovej platne vyrovnajte a prilepte akustickú absorpčnú vlnu s pravouhlým otláčkom na spodnú platňu a pozdĺž nej (tento postup nie je potrebný v prípade niektorých modelov bez akustickej absorpčnej vlny).



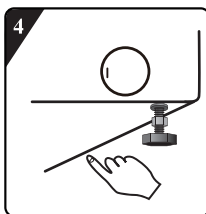
Odlepte izolačnú časť z obojstrannej pásky na štyroch stranách spodnej platne.



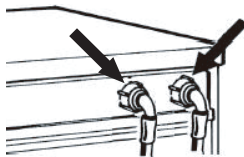
Nakloňte spotrebič do uhla 40° a stranu s pravouhlým zárezom otočte smerom k prednej časti práčky, ako je to znázornené na obrázku. Úplne zasunite bočné šikmé zárezy medzi dve skrutky pätky na zadnej strane práčky. Potom nainštalujte spodnú platňu a uistite sa, že je v kontakte so spodnou časťou práčky.



Pritlačte rukou obojstrannú pásku na štyroch stranách, čím pevne pripevníte protihlukovú platňu k telu spotrebiča.



9. Ak prírodná hadica vody ešte nie je nainštalovaná, musí byť priskrutkovaná k spotrebiču. Modro označená hadica je určená len na studenú vodu. V závislosti od modelu by mala byť pripojená aj hadica na horúcu vodu označená červenou farbou pre modely s dvojitými prívodmi.



10. Naskrutkujte prírodnú hadicu rukou k vodovodnému uzáveru a dotiahnite maticu.

#### **Pozor:**

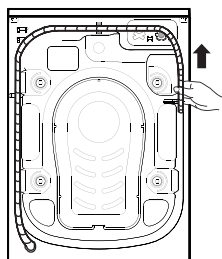
- Na hadici nesmú byť žiadne zalomenia!
- Spotrebič **nesmie** byť pripojený k zmiešavacej prípojke beztlakového ohrievača vody.
- Skontrolujte vodotesnosť pripojení úplným otvorením uzáveru vody.
- Ak je hadica veľmi krátka, vymeňte ju za hadicu vhodnej dĺžky odolnú voči tlaku (1000 kPa min.).
- Pravidelne kontrolujte prírodnú hadicu, či nie je krehká a prasknutá a v prípade potreby ju vymeňte.
- Práčku je možné pripojiť bez spätného ventilu.



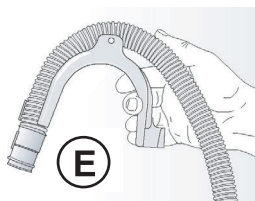
## PRIPOJENIE ODTOKOVEJ HADICE

### 11. V prípade, že je odtoková hadica nainštalovaná podľa obrázka:

Odpojte ju len z pravej strany (podľa šípky)

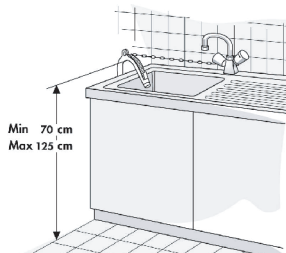


12. Pripojte odtokovú hadicu k sifónu alebo ju zahnite cez okraj umývadla pomocou držiaka v tvare „U“.  
Na koniec vypúšťacej hadice namontujte držiak v tvare „U“, ak ešte nie je nainštalovaný.

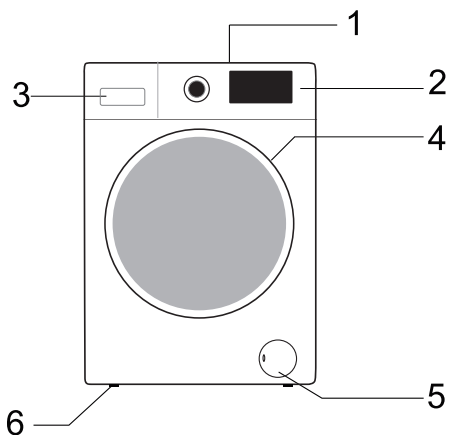


### Poznámky:

- Uistite sa, či odtoková hadica nie je zalomená.
- Hadicu zaistite tak, aby nemohla spadnúť. Po fáze prania vypúšťa práčka horúcu vodu.
- Malé umývadlá nie sú vhodné.
- Na predĺženie použite hadicu rovnakého typu a spoje zaistite sponami.
- Maximálna celková dĺžka odtokovej hadice: 2,50 m.



## POPIS PRAČKY



- 1 Pracovná plocha
- 2 Ovládací panel
- 3 Dávkovač pracieho prostriedku
- 4 Dvierka
- 5 Podstavec zakrývajúci čerpadlo
- 6 Nastavitelné nožičky

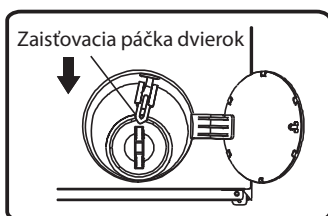
Rozmiestnenie a vzhľad ovládacieho panelu závisí na konkrétnom modeli.

## NÚDZOVÉ OTVÁRANIE DVIEROK

V prípade zlyhania otvorenia dvierok v dôsledku výpadku prúdu alebo iných mimoriadnych okolností je možné na núdzové otvorenie použiť páčku zámku dvierok na dvierkach odtokového čerpadla.


### Poznámka:

1. Nepoužívajte ho vtedy, ak spotrebič funguje normálne;
2. Pred použitím sa prosím uistite, či sa vnútorný bubon prestal otáčať bez vysokej teploty a či hladina vody je nižšia ako vložené oblečenie. Ak je hladina vody vyššia ako vložené oblečenie, vypustite vodu cez odtokové potrubie (ak je k dispozícii) alebo pomalým odskrutkovaním filtra.
3. Spôsob použitia: Otvorte kryt dvierok odtokového čerpadla, pomocou náradia potiahnite zaistovaciu páčku a potom je možné dvierka otvoriť (znázornené na obrázku).




## PRED PRVÝM PRANÍM

Na odstránenie akýchkoľvek zvyškov vody použitej v priebehu testovania vykonaného výrobcom vám odporúčame, aby ste uskutočnili krátky prací cyklus bez bielizne.

- 1 Otvorte vodovodný uzáver.
- 2 Zatvorte dvierka spotrebiča.
- 3 Nalejte malé množstvo pracieho prostriedku (približne 30 ml) do priehradky pre hlavné pranie  v dávkovači pracieho prostriedku.
- 4 Zvoľte a spustite krátky program (pozrite si samostatný rýchly referenčný návod).

## ■ Príprava prania

1. Roztriedte bielizeň podľa ...
  - Typu tkaniny/symbolov pre údržbu  
Bavlna, zmiešané tkaniny, tkaniny s ľahkou údržbou/syntetické, vlna, položky pre ručné pranie.
  - Farby  
Farebnú a bielu bielizeň perte oddelene. Oddelene perte nové farebné kusy bielizne.
  - Naplnenia  
Položky rôznych veľkostí perte v rovnakom rozložení, s cieľom zlepšenia účinnosti prania a rozloženia bielizne v bubne.
  - Citlivosti tkanín  
Malé kusky bielizne (napr. nylonové pančuchy, opasky atď.) a bielizeň s háčikmi (napr. podprsenky) perte v textilnom vrecku alebo puzdre so zipsom. Vždy zložte zo záclon krúžky alebo záclony s krúžkami perte v bavlnenom vrecku.
2. Vyprázdňte všetky vrecká  
Mince, zatváracie špendlíky atď. môžu poškodiť vašu bielizeň, rovnako ako bubon a vaničku spotrebiča.
3. Uzávery  
Zatvorte zipsy a zapnite gombíky alebo háčiky; uvoľnené opasky alebo stužky by mali byť zaviazané.  
Odstraňovanie škvŕn  
Krv, mlieko, vajcia atď. sú všeobecne odstraňované automatickou enzýmovou fázou programu.
  - Ak chcete odstrániť červené víno, kávu, čaj, trávu a škvŕny z ovocia atď. pridajte odstraňovač škvŕn do priehradky pre hlavné pranie  v dávkovači pracieho prostriedku.
  - Ak je to potrebné, na veľmi znečistené plochy škvŕn použite odstraňovač škvŕn priamo.

### Farbenie

- Používajte len tie farbivá, ktoré sú vhodné pre práčky.
- Riadte sa pokynmi výrobcu.
- Plastové a gumové časti práčky môžu byť zafarbené farbivami.

### Vloženie bielizne do práčky

- 1 Otvorte dvierka spotrebiča.
- 2 Vložte do bubna práčky voľne jednu položku za druhou, bez toho aby ste práčku preplnili. Dodržiavajte množstvo náplne, ktoré je uvedené v rýchlom referenčnom návode.

**Poznámka:** Preplnenie práčky bude mať za následok nedostatočné výsledky prania a pokrčenie bielizne.

- 3 Zatvorte dvierka spotrebiča.

## ■ Pracie prostriedky a prísady

**V spredu plnených práčkach vždy používajte vysoko účinný prací prostriedok s nízkou tvorbou peny.**

### **Volba pracieho prostriedku závisí na:**

- type tkaniny (bavlna, tkaniny s ľahkou údržbou/syntetické tkaniny, jemné tkaniny, vlna).  
**Poznámka:** pranie vlny používajte len špeciálne pracie prostriedky
- farbe
- teplote prania
- stupni a type znečistenia

### **Poznámky:**

Akékoľvek belavé zvyšky na tmavých tkaninách sú spôsobené nerozpustnými zlúčeninami používanými v moderných práškových pracích prostriedkoch bez fosfátov. Ak sa niečo také vyskytne, vytraste alebo vykefujte tkaninu, alebo použite tekuté pracie prostriedky. Používajte len tie pracie prostriedky a prísady, ktoré sú špeciálne určené pre domáce automatické práčky. Pri používaní prostriedku na odstraňovanie vodného kameňa, farbív alebo bielizní na predpierku sa uistite, či sú tieto prostriedky vhodné pre použitie v domácom automatických práčkach. Odstraňovače vodného kameňa by mohli obsahovať prvky, ktoré by mohli poškodiť vašu práčku. Nepoužívajte žiadne rozpúšťadlá (napr. terpentín, benzín). Neperte v práčke tkaniny, ktoré boli ošetrované rozpúšťadlami alebo horľavými kvapalinami.

### **Dávkovanie**

Postupujte podľa odporúčaní pre dávkovanie, uvedenými na obale pracieho prostriedku.

Závidieť to bude na:

- stupni a type znečistenia
- množstve prania  
postupujte podľa pokynov výrobcu pracieho prostriedku pre plné naplnenie;  
polovičná náplň: 3/4 množstva použitého pre úplné naplnenie;  
minimálne naplnenie (približne 1 kg): 1/2 množstva použitého pre úplné naplnenie;
- tvrdosti vody vo vašej oblasti (informácie požiadajte od vašej vodárenskej spoločnosti).  
Mäkká voda si vyžaduje menej pracieho prostriedku, ako je tomu v prípade tvrdej vody.

### **Poznámky:**

Veľmi veľa pracieho prostriedku môže viesť k nadmernej tvorbe peny, čo znižuje účinnosť prania. Ak práčka zísť veľmi veľa peny, môže zablokovať odstreďovanie. Nedostatočné množstvo pracieho prostriedku môže mať za následok zašednutie bielizne a taktiež tvorbu vápenatého povlaku vo vyhrievacom systéme, bubne a hadiciach.

### **Kam umiestniť prací prostriedok a prísady**

Dávkovač pracieho prostriedku má tri priehradky (obr. A alebo B)

#### **Priehradka pre predpierku**

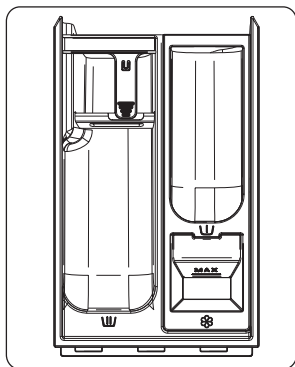
- Prací prostriedok pre predpierku

#### **Priehradka pre hlavné pranie**

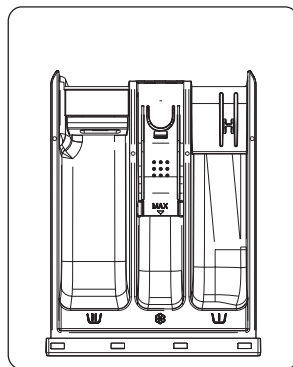
- Prací prostriedok pre hlavné pranie
- Odstraňovač škvŕn
- Zmäkčovač vody (trieda tvrdosti vody 4)

## Priehradka pre aviváž

- Aviváž



A



B

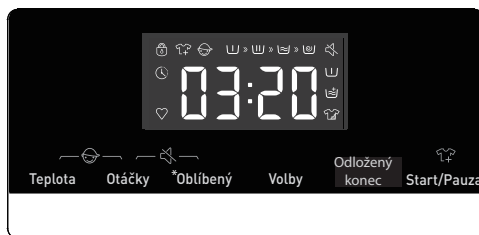
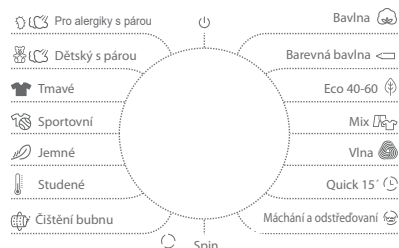
### Poznámky

- Majte pracie prostriedky a prísady odložené na bezpečnom, suchom mieste, mimo dosahu detí.
- Tekuté pracie prostriedky môžu byť použité pri programoch s predpierkou. Avšak, v tomto prípade, musí byť pre hlavné pranie použitý práškový prací prostriedok.
- Nepoužívajte tekuté pracie prostriedky pri aktivácii funkcie „Odložený koniec“ (ak je k dispozícii vo vašej práčke).
- Aby nedošlo k problémom s rozdeľovaním pri používaní vysoko koncentrovaných práškových a tekutých pracích prostriedkov, použite špeciálnu guľku alebo vrecko s pracím prostriedkom, ktoré je dodávané s pracím prostriedkom a umiestnite ho priamo do bubna.
- Pri používaní prostriedkov na odstraňovanie vodného kameňa, bielinidiel alebo farbív sa uistite, či sú tieto prostriedky vhodné pre práčky. Prostriedky na odstraňovanie vodného kameňa by mohli obsahovať prvky, ktoré môžu poškodiť časti vašej práčky.
- V práčke nepoužívajte žiadne rozpúšťadlá (napr. terpentín, benzín).

## PROGRAMY

Táto práčka je vybavená automatickými funkciami ochrany bezpečnosti, ktoré detekujú a diagnostikujú v skorom štádiu a primerane reagujú.


### ■ Ovládací panel (PLDI 148 AJW steam, PLDI 149 AJW steam, PLDI 1410 AJW steam)






\* Podržat 3 sek. na uložení programu





### Tabuľka programov

Program	Štítko o údržbe	Materiál/Úroveň znečistenia Teplota prania zvolená podľa pokynov na štítku o údržbe.
Bavlna →, 20°C, 30°C, 40°C, 60°C, 95°C		Veľmi a mierne znečistená bavlna, alebo ľan. Pre veľmi znečistenú bielizeň, zvolte funkciu „Predperka“.
Barevná bavlna →, 20°C, 30°C, 40°C, 60°C		Program pre mierne až stredne znečistenú bielizeň. Teplotu je možné nastaviť samostatne, preto dodržiavajte pokyny uvedené na oblečení. Oblečenie nosené priamo na pokožke perte pri 60 °C. Menej znečistenú bielizeň dôkladne vyperiete pri 40 °C. Rýchlosť odstredovania je tiež možné ľubovoľne zvoliť. Predvolené nastavenie je maximálna rýchlosť odstredovania.
Pro alergiky s párou (2) 40°C, 60°C		Je vhodný pre tkaniny odolné voči vysokým teplotám a menej blednúce, pričom odstraňuje alergény, ako sú peľe, roztoče a parazity prostredníctvom pary s vysokou teplotou.
Eco 40-60 (1)	—	Normálne znečistená bavlnená bielizeň.
Vlna →, 20°C, 30°C, 40°C		Vlna, ktorú je možné prať v práčke. (Pozrite si štítko o údržbe, ktorý je na bielizni).
Dětský s párou(2) 40°C, 60°C, 95°C		Je vhodný na detské oblečenie a spodnú bielizeň atď., ktoré sterilizuje a dezinfikuje prostredníctvom pary s vysokou teplotou.
Tmavé →, 20°C, 30°C, 40°C, 60°C	—	Tmavé textilie vyrobené z bavlny a tmavé textilie s jednoduchou údržbou.
Rychlý 15' →, 20°C, 30°C, 40°C		Bavlnené, zmiešané tkaniny. Krátko používané alebo novo kúpená bielizeň.
Mix →, 20°C, 30°C, 40°C		Zmiešaná náplň mierne znečistených bavlnených a syntetických tkanín.
Sportovní →, 20°C, 30°C, 40°C		Športové odevy a oblečenie pre voľný čas vyrobené z tkanín z mikrovláčna.

Jemné --, 20°C, 30°C, 40°C		Výrobky, ktoré sa dajú prať v práčke, plnené syntetickými vláknami, ako sú vankúše, prešívané prikrývky a prikrývky na posteľ; vhodné aj pre predmety plnené dole.
Studené	—	Tento program je vhodný pre bavlnené oblečenie s ľahkými škvrnami, úspora energie.
Čistenie bubny 95°C	—	Program na odstraňovanie nečistôt a bakteriálnych zvyškov, ktoré sa môžu rozmnožiť v práčke po určitom čase používania, najmä pri pravidelnom praní pri nízkej teplote.
Máchání a odstředování	—	Tento program je počiatočne nastavený na dve plákania a jedno odstredovanie.
Odstředování	—	Manuálne zvolte dĺžku a rýchlosť odstredovania.

Program	Max. náplň bielizne kg PLDI 148 / PLDI 149 / PLDI 1410	Zásobník pracieho prostriedku		
		Predpieerka 	Hlavné pranie 	Aviváž 
Bavlna --, 20°C, 30°C, 40°C, 60°C, 95°C	8/9/10	*	Áno	*
Barevná bavlna --, 20°C, 30°C, 40°C, 60°C	8/9/10	*	Áno	*
Pro alergiky s párou (2) 40°C, 60°C	2	*	Áno	*
Eco 40-60 (1)	8/9/10	—	Áno	—
Vlna --, 20°C, 30°C, 40°C	2	—	Áno	*
Dětský s párou Care(2) 40°C, 60°C, 95°C	2	*	Áno	*
Tmavé --, 20°C, 30°C, 40°C, 60°C	4/4/4	*	Áno	*
Rychlý 15' --, 20°C, 30°C, 40°C	1	—	Áno	*
Mix --, 20°C, 30°C, 40°C	4/4/4	*	Áno	*
Sportovní --, 20°C, 30°C, 40°C	2	*	Áno	*
Jemné --, 20°C, 30°C, 40°C	2	—	Áno	*
20°C	8/9/10	*	Áno	*
Čistenie bubny 95°C	—	—	Áno	—
Máchání a odstředování	8/9/10	—	—	*
Odstředování	8/9/10	—	—	—



Program	Funkcie pracieho programu							Max. rýchlosť otáčok odstr. ot/min
	Odložený koniec 	Predpierka 	Extra odstr. 	Počítač. počet plákaní	Intenzívne pranie 	Odstredovanie	Teplota.	
Bavlna --, 20°C, 30°C, 40°C, 60°C, 95°C	*	*	*	2	*	*	*	1400
Barevná bavlna --, 20°C, 30°C, 40°C, 60°C	*	*	*	2	—	*	*	1400
Pro alergiky s párou (2) 40°C, 60°C	*	*	*	4	*	*	*	1400
Eco 40-60 (1)	*	—	—	2	—	*	—	1400
Vlna --, 20°C, 30°C, 40°C	*	—	*	2	—	*	*	600
Dětský s párou Care(2) 40°C, 60°C, 95°C	*	*	*	3	*	*	*	1400
Tmavé --, 20°C, 30°C, 40°C, 60°C	*	*	*	2	*	*	*	1000
Rychlý 15' --, 20°C, 30°C, 40°C	*	—	*	1	—	*	*	800
Mix --, 20°C, 30°C, 40°C	*	*	*	2	*	*	*	1400
Sportovní --, 20°C, 30°C, 40°C	*	*	*	2	*	*	*	1000
Jemné --, 20°C, 30°C, 40°C	*	—	*	2	—	*	*	600
20°C	*	*	*	2	*	*	—	1400
Čištění bubnu 95°C	*	—	—	1	—	—	—	800
Máchání a odstředování	*	—	*	2	—	*	—	1400
Odstředování	*	—	—	0	—	*	—	1400

\*: Voliteľné funkcie

Áno: Potreba pracieho prostriedku

—: Nie je možné zvolit'

--: Teplota nezohriatej vody

(1) Testovacie programy výkonu prania sú: Eco 40-60.

(2) Allergy steam – obidva programy prania Pro alergiky s párou a Dětský s párou sú vhodné na sterilizáciu stálofarebného oblečenia.

Keď uvidíte na skle dvierok vodnú hmlu, nekladte ruku na sklo dvierok ani neotvárajte dávkovač, aby ste predišli popáleniu.

## Pridajte prací prostriedok, zatvorte dvierka a nastavte program

Do bubna vložte bielizeň, ktorú chcete oprat' a zatvorte dvierka. Pridajte prací prostriedok do príslušných priehradiek pre daný typ programu, ktorý sa chystáte zvoliť, prací prostriedok pridajte podľa popisu v časti „Pracie prostriedky a prísady“ v „Návode na obsluhu“.

1. Zapnite napájanie spotrebiča.
2. Otočte tlačidlo voľby programu odstreďovania na požadovaný program, musí prejsť cez „Vyp.“, ak počiatočná poloha ukazovateľa nie je pri spustení „Vyp.“.
3. Stlačením tlačidla „Teplota“ a „Odstreďováni“ zvolte teplotu prania a rýchlosť odstreďovania.
4. Stlačením tlačidla „Volby“ zvolte doplnkové funkcie.
5. Po spustení programu sa v postupnom poradí na displeji zobrazí dĺžka programu (hodiny: minúty) a ďalšie možnosti funkcií.

## Voľba doplnkovej funkcie

V pohotovostnom režime, stlačte tlačidlo „Volby“ na voľbu doplnkovej funkcie pre aktuálny program. Každým stlačením zvolíte len jednu funkciu a začne blikať príslušná ikona. Po spustení už nie je možné program zmeniť.

### Predpierka

Zvoľte funkciu na predpierku tak, aby ste zlepšili účinok prania a lepšie odstránili škvvrny. Táto funkcia je vhodná pre veľmi znečistené oblečenie.

Pred použitím, je možné do priehradky na predpierku pridať prací prostriedok/prací prášok a do priehradky pre hlavné pranie sa musí pridať prací prášok.

### Dodatočné plákanie

Po nastavení funkcie dodatočného plákania program spustí proces plákania ešte raz pred spustením aviváže a podľa toho sa zvýši celkový čas činnosti programu.

### Intenzívne pranie

Funkciu je možné zvoliť na predĺženie času prania, posilnenie účinku prania a lepšie odstránenie škvŕn.

## Ikona uzáveru prívodu vody

Ak nie je otvorený uzáver, alebo je nízky tlak vody, na displeji sa zobrazí upozornenie „F01“ ako výzva.

## Ikona odtokového čerpadla

Ak je rúrka stlačená, odtok nebude plynulý. V prípade úplnej nefunkčnosti odtoku na dlhší čas, sa na displeji sa zobrazí upozornenie „F03“ ako výzva.

## Ikona zámku dvierok

Po spustení programu sa rozsvieti ikona zámku dvierok a dvierka spotrebiča budú uzamknuté.

Po dokončení programu sa zámok dvierok automaticky odomkne.

V priebehu pozastavenia, ak môže byť stav otvorenia dvierok splnený do polovice, sa zámok dvierok odomkne a jeho indikátor zhasne.

Keď indikátor zámku dvierok bliká, dvierka sa nesmú otvárať násilne, aby nedošlo k poraneniu osôb.

## Funkcia Odložený koniec

Funkcia odloženého ukončenia umožňuje spustiť spotrebič, keď to vyhovuje spotrebiteľovi, napríklad v priebehu noci, keď je lacnejšia elektrická energia.

- Toto tlačidlo je platné iba v pohotovostnom režime, pokiaľ chcete zvoliť čas odloženého ukončenia.
- Po voľbe funkcie „Odložený koniec“ sa čas zvýši o 1 hodinu po každom stlačení tlačidla odloženého ukončenia. Ak programový čas nevyhovuje integrálnemu násobku 1 hodiny, pred odloženým ukončením sa dokončí prvým stlačením tlačidla a potom sa čas zvýši o 1 hodinu pri každom stlačení tlačidla „Odložený koniec“. Ak je zvolené odložené ukončenie, pred spustením programu je možné zrušiť aktuálne odložené ukončenie stlačením tlačidla, aby ste zvolili iné programy.
- Čas odloženého ukončenia musí byť dlhší ako dĺžka programu prania, pretože čas odloženého ukončenia je čas, keď sa program skončí. Napríklad: ak je zvolený čas programu 02:28, musí byť zvolený čas odloženého ukončenia medzi 03:00 a 24:00.
- Po dokončení procesu odloženého ukončenia sa rozsvieti ikona „Odložený koniec“. Po dokončení procesu odloženého ukončenia ikona „Odložený koniec“ zhasne, zatiaľ čo sa rozsvieti ikona „Zostávajúceho času“.

## Oblíbené

Po voľbe programu a nastavení každého parametra a spustení, podržte na 3 sekundy stlačené Oblíbené, čím uložíte zvolený program, teplotu, rýchlosť odstredovania a ďalšie súvisiace nastavenia do pamäti a potom sa rozsvieti indikátor symbolu oblíbených. Ak sa nerozsvieti indikátor oblíbených, krátko stlačte tlačidlo „Oblíbený“, potom sa program prepne na naposledy uložený program; a medzitým sa automaticky zmení teplota, rýchlosť otáčok odstredovania a ostatné parametre na naposledy uložené parametre. Ak v tomto momente prepnete program, alebo stlačíte iné tlačidlá, na displeji sa zobrazí nový program a parametre a indikátor symbolu oblíbených zhasne.

Ak ho používateľ použije prvýkrát a ak nikdy nepodržel stlačené tlačidlo „Oblíbený“ na zhromažďovanie programov, môže krátko stlačiť tlačidlo „Oblíbený“ a potom sa ako počiatočné nastavenie zhromaždí program rania bavlny a jeho počiatočné nastavenia.

## Funkcia stlmenia zvuku

Ak je spotrebič v stave podržania, pozastavenia alebo prevádzky, stlačte na 2 sekundy tlačidlá „Odstredování+Oblíbený“ a na displeji sa zobrazí ikona funkcie stlmenia zvuku. Všetky akustické signalizácie sa vypnú s výnimkou alarmov.

Keď je spotrebič v režime stlmenia zvuku, na 2 sekundy stlačte tlačidlá „Odstredování+Oblíbený“, pokiaľ nezhasne ikona stlmenia zvuk. Aktivujú sa všetky akustické signalizácie.

## Automatické váženie

Po zapnutí práčky sa na displeji zobrazí „----“, čo predstavuje automatické váženie bielizne. Podľa hmotnosti oblečenia sa automaticky nastaví dĺžka trvania programu (hodiny: minúty).

## Detská poistka

Na zvýšenie bezpečnosti detí je spotrebič vybavený funkciou detskej poistky.

Po spustení programu stlačte na 2 sekundy tlačidlá „Teplota+Odstředování“. Rozsvieti sa ikona detskej poistky a detská poistka bude aktívna. Opakovaním rovnakého postupu detskú poistku vypnete.

- Po nastavení detskej poistky budú všetky funkčné tlačidlá neaktívne.
- Ak vypnete spotrebič otočením tlačidla voľby programu na „Vyp.“, detská poistka bude vypnutá.
- Po dokončení programu sa detská poistka automaticky vypne.

## Spustenie programu

Po voľbe možností a daní pracieho prostriedku do dávkovača, otvorte vodovodný uzáver a stlačte tlačidlo „**Start/Pauza**“. Na displeji sa zobrazí priebeh aktuálneho programu s ikonami zľava doprava. Zobrazí sa taktiež zostávajúci čas programu.

## Zrušenie programu alebo opätovná voľba možností

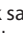
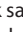
1. Otáčaním voľby programu na „**Vyp.**“ v trvaní 3 sekúnd vypnite spotrebič.
2. Zvoľte nový program a možnosti..
3. Stlačením tlačidla „**Start/Pauza**“ spustíte nový program bez pridania ďalšieho pracieho prostriedku.

## Ukončenie programu

Keď sú dvierka odomknuté, práčka na konci programu zobrazí „**KONEC**“. Ak je ovládač otočený do polohy „**Vyp.**“, napájanie sa preruší. Ak do 2 minút nestlačíte žiadne tlačidlo ani ovládač, program sa automaticky vypne.

## Doplnenie bielizne v priebehu prania

Ak chcete bielizeň v priebehu prania doplniť, stlačte tlačidlo „**Start/Pauza**“.

- Ak sa rozsvieti ikona  doplnenia bielizne, dvierka je možné počas tohto procesu otvoriť, na displeji bude blikať zostávajúci čas a ikona zámku dvierok. Potom ikona zámku dvierok zhasne a dvierka sa budú dať otvoriť.
- Ak sa ikona  doplnenia bielizne nerozsvieti, ikona zámku dvierok nebude blikať, čo znamená, že aktuálna teplota je vyššia ako 50 °C alebo ste v procese prekročili čas na doplnenie bielizne, konkrétne do práčky nie je možné vložiť žiadne ďalšie oblečenie.

## Programové pokyny

1. Program Eco 40-60 je schopný vyprať bežne znečistenú bavlnenú bielizeň, ktorá je deklarovaná ako vhodná na pranie pri teplote približne 40 °C až 60 °C, spolu v rovnakom cykle, pričom tento program sa používa na posúdenie súladu s legislatívou EÚ o ekodizajne.
2. Spotreba energie v režime vypnutia je 0,49 W.
3. Najúčinnější programy z hľadiska spotreby energie sú vo všeobecnosti programy, ktoré fungujú pri nižších teplotách a dlhšom trvaní.
4. Naplnenie práčky pre domácnosť na kapacitu, ktorú udáva výrobca pre príslušné programy, prispieje k úspore energie a vody.
5. Správne používanie pracieho prostriedku, aviváže a iných prísad. Neaplikujte nadmerné množstvo pracieho prostriedku. Môže to nepriaznivo ovplyvniť výsledky prania.
6. Pravidelné čistenie vrátane optimálnej frekvencie a prevencie a postupu pri odstránení vodného kameňa.
7. Hlučnosť a zvyšková vlhkosť sú ovplyvnené rýchlosťou odstreďovania: čím vyššia je rýchlosť odstreďovania vo fáze odstreďovania, tým vyššia je hlučnosť a tým nižšia je zvyšková vlhkosť.
8. Informácie o produkte a QR kód sú uvedené na energetickom štítku, informácie o registrácii produktu je možné získať naskenovaním QR kódu.
9. Informácie o štandardných programoch.

Program		Zvolená teplota (C)	Menovitá kapacita (kg)	Maximálna teplota v bubne (C)	Trvanie programu (h: min)	Spotreba energie kWh/cykľus	Spotreba vody litre/cykľus	Zvyšná vlhkosť (%)	Maximálne dosiahnuté otáčky ot./min
Eco 40-60 úplné naplnenie	8 kg	—	8	39	3:38	0.76	60	50.00	1400
	9 kg		9	38	3:48	0.84	72	50.00	
	10 kg		10	40	3:58	0.99	65	49.00	
Eco 40-60 polovičné naplnenie	8 kg	—	4	29	2:48	0.39	45	51.00	1400
	9 kg		4.5	31	2:54	0.46	53	52.00	
	10 kg		5	30	2:58	0.65	50	51.00	
Eco 40-60 1/4 naplnenie	8 kg	—	2	26	2:48	0.22	30	53.00	1400
	9 kg		2.5	26	2:54	0.22	28	52.00	
	10 kg		2.5	26	2:38	0.27	24	51.00	
Bavlna	8 kg	20	8	18	1:50	0.23	65	55.00	1400
	9 kg		9	21	2:09	0.21	108	53.00	
	10 kg		10	20	2:09	0.22	115	53.00	
Bavlna	8 kg	60	8	59	3:29	1.55	65	55.00	1400
	9 kg		9	55	3:29	1.56	108	53.00	
	10 kg		10	55	3:29	1.56	108	53.00	
Mix	8 kg	40	4	45	2:18	0.76	50	45.00	1400
	9 kg		4,5	45	2:18	0.85	66	45.00	
	10 kg		5	45	2:18	0.85	66	45.00	
Rýchly 15'	8 kg	40	1	40	0:30	0.32	17	58.00	800
	9 kg		1	38	0:30	0.33	22	55.00	
	10 kg		1	38	0:30	0.33	22	55.00	
20°C	8 kg	20	8	18	1:50	0.23	65	55.00	1400
	9 kg		9	21	1:50	0.19	78	53.00	
	10 kg		10	21	1:50	0.19	78	53.00	

Hodnoty uvedené pre iné programy ako program Eco 40-60 sú len orientačné.

# STAROSTLIVOSŤ A ÚDRŽBA

## Vonkajší povrch spotrebiča a ovládaci panel

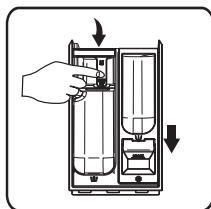
- Je možné ho sa umyť mäkkou, vlhkou handričkou.
- Môžete použiť aj trochu neutrálneho čistiaceho prostriedku (neabrazívneho).
- Osušte mäkkou utierkou.

## Tesnenie dvierok

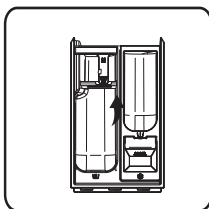
- V prípade potreby vyčistite vlhkou handričkou.
- Pravidelne kontrolujte stav tesnenia dvierok.

## Dávkovač pracieho prostriedku

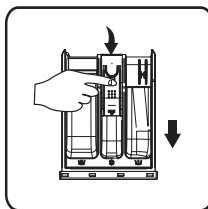
1. Stlačte uvoľňovaciu páčku v priehradke na hlavné pranie smerom nadol a vyberte zásuvku dávkovača (obr. „C“ alebo „E“).
2. Odstráňte uzáver sifónu z priehradky na aviváž (obr. „D“ alebo „F“).
3. Všetky časti umyte pod tečúcou vodou.
4. Nasadte sifón späť do zásuvky dávkovača na prací prostriedok a zasuňte zásuvku späť do jej krytu.



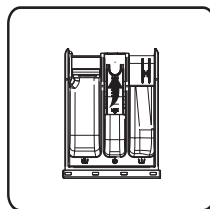
C



D



E



F

## Filter

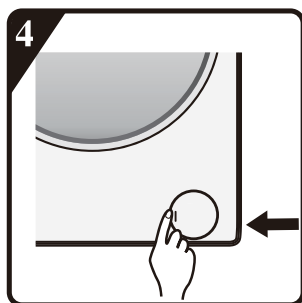
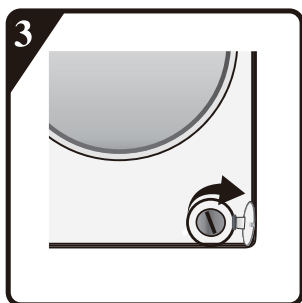
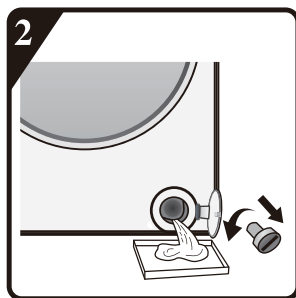
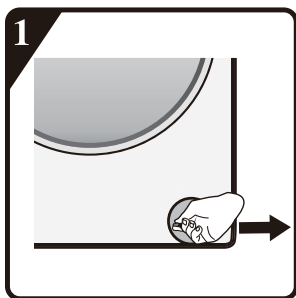
Odporúčame vám, aby ste filter pravidelne kontrolovali a čistili, aspoň dva až trikrát do roka.

### Predovšetkým:

- Ak spotrebič nevypúšťa vodu správne alebo ak nevykonáva cykly odstreďovania.
- Ak je čerpadlo zablokované cudzím telesom (napríklad gombíkmi, mincami alebo zatváracími špendlíkmi).

### DÔLEŽITÉ: Pred vypustením spotrebiča sa uistite, či voda vychladla.

1. Zastavte spotrebič a odpojte ho od elektrickej siete.
2. Do malého otvoru spodnej priehradky vložte nástroj na demontáž, ako je napríklad plochý skrutkovač, zatlačte spodnú priehradku veľkou silou nadol a otvorte ju.
3. Pod kryt filtra umiestnite plochú nádobu a potom spotrebič vypustite pomocou núdzového vypúšťacieho potrubia (pozrite si [Vypustenie zvyškovej vody], kde nájdete špecifické spôsoby prevádzky). Potom uvoľnite filter proti smeru hodinových ručičiek a úplne ho odskrutkujte a vyberte.
4. Vyčistite filter a komoru filtra.
5. Skontrolujte, či sa rotor čerpadla pohybuje voľne.
6. Znova vložte filter a zaskrutkujte ho v smere hodinových ručičiek až na doraz.
7. Znovu nainštalujte spodný kryt.



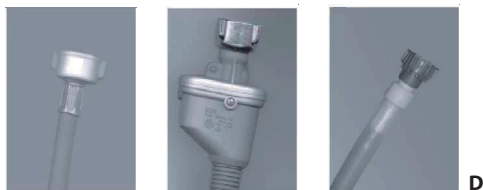
## Hadica na prívod vody

Pravidelne kontrolujte prívodnú hadicu, či nie je stlačená alebo prasknutá a ak je to potrebné, vymeňte ju za novú hadicu rovnakého typu (k dispozícii je v popredajnom servise alebo u špecializovaného predajcu).

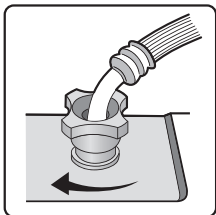
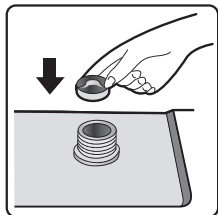
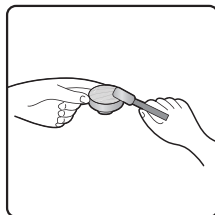
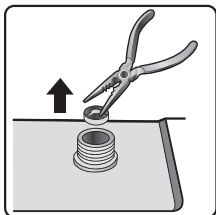
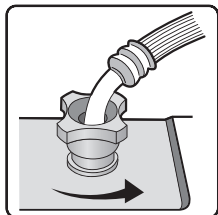
## Sieťový filter na pripojenie vody

Pravidelne kontrolujte a čistite.

Pre práčky s prívodnou hadicou, ako je znázornené na obrázkoch „D“.



1. Zatvorte uzáver a uvoľnite prírodnú hadicu na uzávere.
2. Vyčistite vnútorný sieťový filter a naskrutkujte prírodnú hadicu vody späť na uzáver.
3. Teraz odskrutkujte prírodnú hadicu na zadnej strane práčky.
4. Univerzálnymi kliešťami stiahnite sieťový filter z pripojenia práčky a vyčistite ho.
5. Namontujte späť sieťový filter a opäť naskrutkujte prírodnú hadicu.
6. Otvorte vodovodný uzáver a uistite sa, či sú spoje úplne vodotesné.





## RIEŠENIE PROBLÉMOV

V závislosti od modelu je vaša práčka vybavená rôznymi automatickými bezpečnostnými funkciami. To umožňuje včas odhaliť poruchy a bezpečnostný systém môže následne primerane reagovať. Tieto poruchy sú často také malé, že sa dajú odstrániť v priebehu niekoľkých minút.

### Práčka sa nespustí, nesvietia žiadne indikátory.

Skontrolujte, či:

- Je sieťová zástrčka je do elektrickej zásuvky
- Elektrická zásuvka funguje správne (na otestovanie použite stolnú lampu alebo podobný spotrebič).

### Práčka sa nespustí... a indikátor „Start/Pauza“ bliká.

Skontrolujte, či:

- Sú dvierka správne zatvorené (bezpečnosť detí);
- Bolo stlačené tlačidlo „Start/Pauza“;
- Sa nerozsvietil indikátor „Zatvorený vodovodný uzáver“. Otvorte vodovodný uzáver a stlačte tlačidlo „Start/Pauza“.

### Spotrebič sa v priebehu programu zastaví (líši sa v závislosti od modelu)

Skontrolujte, či:

- Neboli otvorené dvierka a neblíkajú indikátor „Start/Pauza“. Zatvorte dvierka a znova stlačte tlačidlo „Start/Pauza“.
- Skontrolujte, či vo vnútri spotrebiča nie je veľmi veľa peny, spotrebič spustí proces odstraňovania peny. Spotrebič sa po určitom čase opäť automaticky spustí.
- Nebol aktivovaný bezpečnostný systém práčky (pozrite si „**Tabuľka s popisom porúch**“).

### Zvyšky pracieho prostriedku a prísad, ktoré zostali v dávkovači na pracie prostriedky na konci prania.

Skontrolujte, či:

- Nie je krycia mriežka komory na aviváž a separátor komory na hlavné pranie správne nainštalovaný v dávkovači pracieho prostriedku a všetky časti sú čisté (pozrite si časť „Starostlivosť a údržba“);
- Je privádzaný dostatok vody. Sieťové filtre privodu vody môžu byť zablokované (pozrite si časť „Starostlivosť a údržba“);
- Poloha separátora v komore na hlavné pranie je prispôbená použitiu práškoveho alebo tekutého pracieho prostriedku (pozri „Prací prostriedok a prísady“).

### Práčka v priebehu cyklu odstredovania vibruje.

Skontrolujte, či:

- Je práčka vo vodorovnej polohe a pevne stojí na všetkých štyroch nožičkách;
- Boli odstránené prepravné skrutky. Pred použitím spotrebiča je nevyhnutné odstrániť prepravné skrutky.

### Výsledky konečného odstredovania nie sú dostatočné.

Práčka má systém detekcie a korekcie nerovnováhy. Ak sú jednotlivé vložené kusy bielizne ťažké (napríklad župany), môže tento systém automaticky znížiť rýchlosť odstredovania alebo dokonca odstredovanie úplne prerušiť, ak zaznamená veľmi veľkú nerovnováhu aj po niekoľkých spustení odstredovania, aby tak chránil práčku.

- Ak je bielizeň na konci cyklu stále veľmi mokrá, vyberte časť bielizne a zopakujte cyklus odstredovania.
- Nadmerná tvorba peny môže brániť odstredovaniu. Použite správne množstvo pracieho prostriedku.
- Skontrolujte, či volič rýchlosti odstredovania nie je nastavený na „0“.

### **Ak má vaša práčka zobrazenie času: pôvodne zobrazený čas programu sa predĺži/skráti o určitý čas:**

Ide o normálnu schopnosť práčky prispôsobiť sa faktorom, ktoré môžu mať vplyv na čas trvania pracovného programu, napr.:

- nadmerná tvorba peny;
- nevyváženosť náplne v dôsledku ťažkých kusov bielizne;
- predĺžený čas ohrevu v dôsledku zníženej teploty privádzanej vody;

V dôsledku takýchto vplyvov sa čas zostávajúci do ukončenia programu prepočítava a v prípade potreby aktualizuje. Okrem toho práčka v priebehu fázy plnenia určí náplň a podľa potreby prispôbi zobrazený počiatkový čas programu. Počas takýchto období aktualizácie sa na displeji času zobrazí animácia.

## **Porucha prívodu horúcej/studenej vody - Pre modely s dvoma prívodmi**

Ak chcete pripojiť prívod teplej a studenej vody (obr.1):

1. Pripevnite červeno označenú prívodnú hadicu k uzáveru horúcej vody a k prívodnému ventilu s červeným filtrom na zadnej strane práčky.
2. Pripevnite druhú prívodnú hadicu k uzáveru studenej vody a k prívodnému ventilu s modrým filtrom na zadnej strane práčky.

### **Uistite sa, či:**

- a) Sú pripojenia pevne pripevnené
- b) Neobracajte ich polohu (napríklad: prívod studenej voda do prívodného ventilu horúcej vody a naopak).

### **Ak chcete pripojiť iba prívod studenej vody, postupujte podľa nižšie uvedených pokynov (obr. 2):**

1. Budete potrebovať prípojku v tvare písmena „Y“. Dá sa kúpiť od miestneho dodávateľa príslušenstva alebo inštalátorských prác.
2. Pripojte prípojku v tvare písmena „Y“ k uzáveru prívodu studenej vody.
3. Pripojte dva vstupné ventily nachádzajúce sa na zadnej časti spotrebiča k prípojke „Y“ pomocou dodaných hadíc.

## **Pre modely s jedným prívodom**

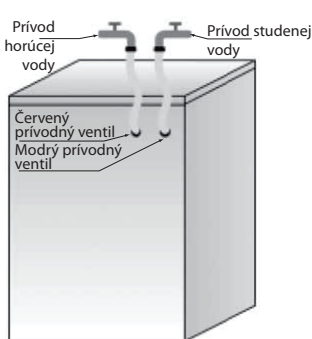
Pripevnite prívodnú hadicu k uzáveru studenej vody a k prívodnému ventilu na zadnej strane spotrebiča ako je znázornené (obr. 3).

### **Uistite sa, či:**

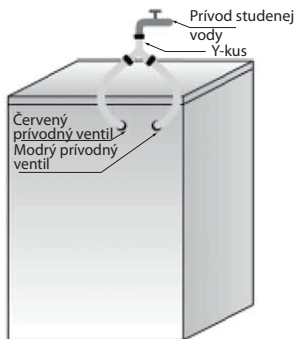
Sú všetky pripojenia sú pevne pripevnené.

**Nedovoľte deťom obsluhovať práčku, liezť po nej, byť v jej blízkosti alebo vo vnútri. Upozorňujeme, že počas pracovných cyklov sa môže zvýšiť povrchová teplota dvierok spotrebiča.**

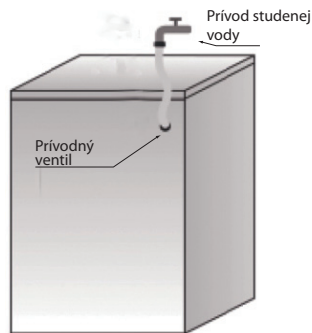
**Keď sa spotrebič používa v blízkosti detí, je potrebný prísny dohľad nad deťmi.**



Obr. 1



Obr. 2



Obr. 3

## Zoznam chybových kódov

Zobrazenie na displeji	Popis poruchy
„F01“	Porucha prívodu vody
„F03“	Porucha odtoku vody
„F13“	Porucha uzamknutia dveriek
„F14“	Porucha odomknutia dveriek
„F24“	Pretečenie alebo veľmi veľa peny
jeden z chybových kódov „F04 - F98“	Porucha elektronického modulu
„Unb“	Alarm nevyváženosti

### Na displeji sa zobrazí „F01“.

Spotrebič nie je napájaný vodou alebo je v ňom nedostatok vody.

Skontrolujte, či:

- Je vodovodný uzáver úplne otvorený a má dostatočný tlak vody.
- Prívodné potrubie vody nie je zauzlené.
- Filtračná sieť prívodného potrubia vody nie je zablokovaná (pozrite si časť „Údržba a opravy“).
- Vodovodné potrubie nie je zamrznuté.

Po odstránení poruchy stlačte tlačidlo „Start/Pauza“.

Ak sa porucha vyskytne znova, kontaktujte servisné stredisko (pozrite si „Popredajný servis“).

### Na displeji sa zobrazí „F03“.

Práčka nie je vyprázdnená. Práčka zastaví vykonávanie programu. Vypnite spotrebič a odpojte napájanie.

Skontrolujte, či:

- Odtokové potrubie nie je zauzlené.
- Filter vo vypúšťacom čerpadle nie je zablokovaný (pozrite si časť „Čistenie filtra vo vypúšťacom čerpadle“)

### DÔLEŽITÉ: Pred vypustením spotrebiča sa uistite, či voda vychladla.

- Vypúšťacia hadica nie je zamrznutá.

Znova pripojte spotrebič.

Zvoľte a spustite program „Odstreďovanie“ alebo stlačte tlačidlo „**Start/Pauza**“ aspoň na 3 sekundy a reštartujte požadovaný program.

Ak sa porucha vyskytne znova, kontaktujte servisné stredisko (pozrite si „Popredajný servis“).

### **Chybový kód**

Keď je program spustený, práčka sa zastaví. Na displeji sa zobrazí chybový kód „F13“, „F14“, „F24“, alebo jeden z chybových kódov „F04“ až „F98“ alebo „Unb“.

#### **Ak sa zobrazí chybový kód „F13“**

Zámok dvierok nie je v poriadku. Spustite program na 20 sekúnd a odomknite dvierka práčky (PTC), aby ste skontrolovali, či sú dvierka zatvorené.

Znovu ich otvorte alebo zatvorte.

Po odstránení poruchy stlačte tlačidlo „**Start/Pauza**“. Ak sa chyba vyskytne znova, odpojte napájanie a kontaktujte servisné stredisko.

#### **Ak sa zobrazí chybový kód „F14“**

Porucha otvorenia dvierok.

Činnosť: Stlačte tlačidlo „**Start/Pauza**“. Práčka sa pokúsi otvoriť dvierka.

Alarm sa odstráni až po odomknutí dvierok. Alebo otočte ovládač do polohy „**Vyp.**“ na 3 sekundy, aby ste spotrebič vypli. Zvoľte požadovaný program na spustenie spotrebiča. Alarm bude odstránený.

#### **Ak sa zobrazí chybový kód „F24“**

Hladina vody dosahuje úroveň pretečenia.

Odstraňte ho stlačením tlačidla „**Start/Pauza**“ a privedte vodu.

Zvoľte a spustite požadovaný program. Ak sa chyba vyskytne znova, odpojte napájanie a kontaktujte servisné stredisko.

#### **Ak sa zobrazí jeden z chybových kódov „F04“ až „F98“**

Zlyhanie elektronického modulu.

Otočením ovládača do polohy „**Vyp.**“ na 3 sekundy vypnite spotrebič.

Po odstránení poruchy stlačte tlačidlo „**Start/Pauza**“. Ak sa chyba vyskytne znova, odpojte napájanie a kontaktujte servisné stredisko.

#### **Ak sa zobrazí chybový kód „Unb“**

Alarm nevyváženosti sa rieši nasledujúcimi metódami

1. Navíjanie bielizne

Pre vypnutie otočte ovládač do polohy „**Vyp.**“ na 3 sekundy, otvorte dvierka, zatrasťte oblečením a vložte ho späť do práčky, potom zvoľte program jednoduchého odstredenia na opätovné sušenie.

2. Veľmi ľahká bielizeň

Pre vypnutie otočte ovládač do polohy „**Vyp.**“ na 3 sekundy, otvorte dvierka, vložte jeden alebo dva uteráky a potom zvoľte jeden program odstredenia na opätovné sušenie.

#### **Pred kontaktovaním servisného strediska:**

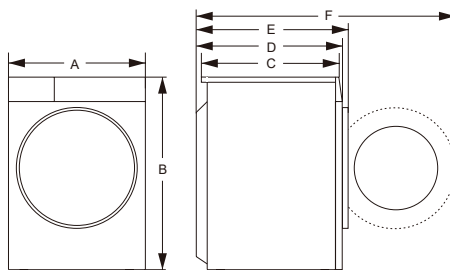
1. Pokúste sa problém vyriešiť sami (pozrite si časť „Odstraňovanie problémov“).
2. Reštartujte program a skontrolujte, či sa problém nevyriešil sám.
3. Ak práčka naďalej funguje nesprávne, kontaktujte servisné stredisko.

## ■ Technické údaje

Popis	Hodnota
Model	PLDI 148 AJW steam
Kapacita prania	8.0 kg
Maximálna rýchlosť otáčok odstredovania	1400 ot./min
Čistá hmotnosť	58 kg
Menovité napätie	220-240 V~
Výkon ohrevu	1500 W
Výkon prania	300 W

Popis	Hodnota	
Model	PLDI 149 AJW steam	PLDI 1410 AJW steam
Kapacita prania	9.0 kg	10.0 kg
Maximálna rýchlosť otáčok odstredovania	1400 ot./min	
Čistá hmotnosť	67 kg	
Menovité napätie	220-240 V~	
Výkon ohrevu	1500 W	
Výkon prania	250 W	

## ■ Rozmery (mm)



Model	Index	Rozmery (mm)
PLDI 148 AJW steam	A	595
	B	845
	C	460
	D	510
	E	540
	F	1030

Model	Index	Rozmery (mm)
PLDI 149 AJW steam PLDI 1410 AJW steam	A	595
	B	845
	C	540
	D	590
	E	635
	F	1120

# Informačný list

PHILCO 

DELEGOVANÉ NARIADENIE KOMISIE (EÚ) 2019/2016

**Názov alebo ochranná známka výrobcu:** PHILCO

**Adresa výrobcu:** FAST ČR, a.s. U Sanitasy 1621 Říčany 251 01, Czech Republic

**Identifikačná značka modelu:** PLDI 148 AJW steam

**Základné špecifikácie:** Automatická práčka

Parameter	Hodnota		Parameter	Hodnota	
Menovitá kapacita <sup>(a)</sup> (kg)	8,0		Rozmery v cm	Výška	85
				Šírka	60
				Hĺbka	47
Trieda účinnosti index <sup>(a)</sup> EEL <sub>w</sub>	51,7		Trieda energetickej účinnosti <sup>(a)</sup>	A	
Účinnosť prania index <sup>(a)</sup>	1,031		Účinnosť odstredovania (g/kg) <sup>(a)</sup>	4,0	
Spotreba energie v kWh za cyklus, na základe programu eko 40-60. Aktuálna spotreba energie bude závisieť od toho, ako sa spotrebič používa.	0,470		Spotreba vody v litroch na cyklus, vzťahuje sa na program eko 40-60. Aktuálna spotreba vody závisí od toho, ako sa spotrebič používa a od tvrdosti vody.	45	
Maximálna teplota vo vnútri používanej textílie <sup>(a)</sup> (°C)	Plná náplň	39	Zostávajúca vlhkosť obsah <sup>(a)</sup> (%)	51,3	
	1/2 náplň	29			
	1/4 náplň	26			
Rýchlosť odstredovania <sup>(a)</sup> (ot./min.)	Plná náplň	1400	Účinnosť sušenia pri odstredení <sup>(a)</sup>	B	
	1/2 náplň	1400			
	1/4 náplň	1400			
Trvanie programu <sup>(a)</sup> (h: min)	Plná náplň	3:38	Typ spotrebiča	voľne stojaci	
	1/2 náplň	2:48			
	1/4 náplň	2:48			
Akustický zvuk emisie hluku <sup>(a)</sup> (dB(A) re 1 pW) (režim odstredovania)	72		Trieda akustických emisí hluku <sup>(a)</sup>	A	

Režim vypnutia (W)	0,49	Pohotovostný režim (W)	-
Odložený koniec (W) (ak existuje)	3,70	Sieťový pohotovostný režim (W) (ak existuje)	neuvedené
<b>Minimální doba trvání záruky poskytovanéj dodávatelem:</b> 24 mesiacov			
<b>Tento produkt bol navrhnutý tak, aby uvoľňoval strieborné ióny počas pracovného cyklu</b>		NIE	
<b>Dodatočné informácie:</b>			
<b>Webový odkaz na web výrobcu, kde sú informácie uvedené v bode 9 prílohy II nariadenia Komisie (EÚ) 2019/2023 nájdené:</b> <a href="http://www.philco.cz">www.philco.cz</a>			

(a) pre program Eco 40-60.

# Informačný list

PHILCO 

DELEGOVANÉ NARIADENIE KOMISIE (EÚ) 2019/2016

**Názov alebo ochranná známka výrobcu:** PHILCO

**Adresa výrobcu:** FAST ČR, a.s. U Sanitasu 1621 Říčany 251 01, Czech Republic

**Identifikačná značka modelu:** PLDI 149 AJW steam

**Základné špecifikácie:** Automatická práčka

Parameter	Hodnota		Parameter	Hodnota	
Menovitá kapacita <sup>(a)</sup> (kg)	9,0		Rozmery v cm	Výška	85
				Šírka	60
				Hĺbka	61
Trieda účinnosti index <sup>(a)</sup> EEL <sub>w</sub>	51,8		Trieda energetickej účinnosti <sup>(a)</sup>	A	
Účinnosť prania index <sup>(a)</sup>	1,031		Účinnosť odstredovania (g/kg) <sup>(a)</sup>	4,0	
Spotreba energie v kWh za cyklus, na základe programu eko 40-60. Aktuálna spotreba energie bude závisieť od toho, ako sa spotrebič používa.	0,493		Spotreba vody v litroch na cyklus, vzťahuje sa na program eko 40-60. Aktuálna spotreba vody závisí od toho, ako sa spotrebič používa a od tvrdosti vody.	49	
Maximálna teplota vo vnútri používanej textílie <sup>(a)</sup> (°C)	Plná náplň	38	Zostávajúca vlhkosť obsah <sup>(a)</sup> (%)	51,4	
	1/2 náplň	31			
	1/4 náplň	26			
Rýchlosť odstredovania <sup>(a)</sup> (ot./min.)	Plná náplň	1400	Účinnosť sušenia pri odstredení <sup>(a)</sup>	B	
	1/2 náplň	1400			
	1/4 náplň	1400			
Trvanie programu <sup>(a)</sup> (h: min)	Plná náplň	3:48	Typ spotrebiča	voľne stojaci	
	1/2 náplň	2:54			
	1/4 náplň	2:54			
Akustický zvuk emisie hluku <sup>(a)</sup> (dB(A) re 1 pW) (režim odstredovania)	72		Trieda akustických emisí hluku <sup>(a)</sup>	A	



Režim vypnutia (W)	0,49	Pohotovostný režim (W)	-
Odložený koniec (W) (ak existuje)	3,90	Sieťový pohotovostný režim (W) (ak existuje)	neuvedené
<b>Minimální doba trvání záruky poskytovanéj dodávatelem:</b> 24 mesiacov			
<b>Tento produkt bol navrhnutý tak, aby uvoľňoval strieborné ióny počas pracieho cyklu</b>		NIE	
<b>Dodatočné informácie:</b>			
<b>Webový odkaz na web výrobcu, kde sú informácie uvedené v bode 9 prílohy II nariadenia Komisie (EÚ) 2019/2023 nájdené:</b> <a href="http://www.philco.cz">www.philco.cz</a>			

(a) pre program Eco 40-60.

# Informačný list

PHILCO 

DELEGOVANÉ NARIADENIE KOMISIE (EÚ) 2019/2016

**Názov alebo ochranná známka výrobcu:** PHILCO

**Adresa výrobcu:** FAST ČR, a.s. U Sanitasy 1621 Říčany 251 01, Czech Republic

**Identifikačná značka modelu:** PLDI 1410 AJW steam

**Základné špecifikácie:** Automatická práčka

Parameter	Hodnota		Parameter	Hodnota	
Menovitá kapacita <sup>(a)</sup> (kg)	10,0		Rozmery v cm	Výška	85
				Šírka	60
				Hĺbka	61
Trieda účinnosti index <sup>(a)</sup> EEL <sub>w</sub>	51,8		Trieda energetickej účinnosti <sup>(a)</sup>	A	
Účinnosť prania index <sup>(a)</sup>	1,031		Účinnosť odstredovania (g/kg) <sup>(a)</sup>	4,1	
Spotreba energie v kWh za cyklus, na základe programu eko 40-60. Aktuálna spotreba energie bude závisieť od toho, ako sa spotrebič používa.	0,512		Spotreba vody v litroch na cyklus, vzťahuje sa na program eko 40-60. Aktuálna spotreba vody závisí od toho, ako sa spotrebič používa a od tvrdosti vody.	46	
Maximálna teplota vo vnútri používanej textílie <sup>(a)</sup> (°C)	Plná náplň	40	Zostávajúca vlhkosť obsah <sup>(a)</sup> (%)	52,0	
	1/2 náplň	30			
	1/4 náplň	26			
Rýchlosť odstredovania <sup>(a)</sup> (ot./min.)	Plná náplň	1400	Účinnosť sušenia pri odstredení <sup>(a)</sup>	B	
	1/2 náplň	1400			
	1/4 náplň	1400			
Trvanie programu <sup>(a)</sup> (h: min)	Plná náplň	3:58	Typ spotrebiča	voľne stojaci	
	1/2 náplň	2:58			
	1/4 náplň	2:58			
Akustický zvuk emisie hluku <sup>(a)</sup> (dB(A) re 1 pW) (režim odstredovania)	72		Trieda akustických emisí hluku <sup>(a)</sup>	A	

Režim vypnutia (W)	0,49	Pohotovostný režim (W)	-
Odložený koniec (W) (ak existuje)	3,70	Sieťový pohotovostný režim (W) (ak existuje)	neuvedené
<b>Minimální doba trvání záruky poskytovanéj dodávatelem:</b> 24 mesiacov			
<b>Tento produkt bol navrhnutý tak, aby uvoľňoval strieborné ióny počas pracovného cyklu</b>		NIE	
<b>Dodatočné informácie:</b>			
<b>Webový odkaz na web výrobcu, kde sú informácie uvedené v bode 9 prílohy II nariadenia Komisie (EÚ) 2019/2023 nájdené:</b> <a href="http://www.philco.cz">www.philco.cz</a>			

(a) pre program Eco 40-60.

## TECHNICKÉ INFORMÁCIE

Technické informácie sa nachádzajú na typovom štítku na vnútornej strane spotrebiča a na energetickom štítku. QR kód, na dodanom energetickom štítku, obsahuje odkaz na registráciu spotrebiča v databáze EÚ Eprel.

## INFORMÁCIE O TESTOVANIE

Dodané zariadenie je v súlade s EcoDesign a EN 60456:2016, EN 60456:2016/A11:2020, CLC/TS 50707:2020, CLC/TS 50677:2019, EN 50564:2011, EN 60704-1:2010+A11:2012, EN 60704-2 4: 2012+A11:2020, EN 60704-3:2019. Požiadavky na prístup vzduchu pre správnu prevádzku prístroja, minimálna vzdialenosť od steny a rozmery prístroja, sú súčasťou tohto návodu. V prípade ďalších otázok sa obráťte na výrobcu.

## STAROSTLIVOSŤ O ZÁKAZNÍKA A SERVIS

Vždy používajte iba originálne náhradné diely.

Označenie modelu a sériové číslo nájdete na typovom štítku. Polohu typového štítku je možné zmeniť bez predchádzajúceho upozornenia.

Originálne náhradné diely pre niektoré konkrétne komponenty sú k dispozícii minimálne 7 alebo 10 rokov. Závisí to od typu komponentu a od uvedenia posledného spotrebiča daného modelu na trh.

Pri kontaktovaní nášho autorizovaného servisu majte k dispozícii modelové označenie, sériové číslo a popis chyby.

Pre stiahnutie dokumentov navštívte [www.philco.sk](http://www.philco.sk).

Pre nahlásenie závady a získanie ďalších servisných informácií navštívte [www.philco.sk/servisne-miesta](http://www.philco.sk/servisne-miesta).

Zmeny vyhradené bez predchádzajúceho upozornenia.

# POKYNY A INFORMÁCIE TÝKAJÚCE SA LIKVIDÁCIE POUŽITÝCH OBALOVÝCH MATERIÁLOV

Obalové materiály zlikvidujte na verejnom mieste pre likvidáciu odpadu.

## LIKVIDÁCIA POUŽITÝCH ELEKTRICKÝCH A ELEKTRONICKÝCH SPOTREBIČOV



Význam symbolu na výrobku, jeho príslušenstve alebo obale znamená, že s týmto výrobkom nesmie byť zaobchádzané ako s komunálnym odpadom. Tento výrobok zlikviduje na príslušnom zbernom mieste pre recykláciu odpadu z elektrických a elektronických zariadení. Popríklad je možné v niektorých štátoch Európskej únie alebo iných európskych štátoch vrátiť svoje výrobky miestnemu predajcovi, v prípade kúpy podobného nového výrobku. Správna likvidácia tohto výrobku pomôže ušetriť cenné prírodné zdroje a pomôcť pri prevencii prípadného negatívneho vplyvu na životné prostredie a ľudské zdravie, ku ktorému by mohlo dôjsť v dôsledku nesprávnej likvidácie odpadu. Podrobnejšie informácie získate od miestneho úradu alebo v najbližšom stredisku pre zber odpadu. Nesprávna likvidácia tohto typu odpadu môže podliehať vnútroštátnym predpisom o pokutách.

### Pre podnikateľské subjekty v Európskej únii

Ak chcete zlikvidovať elektrické alebo elektronické zariadenie, vyžiadajte si potrebné informácie od svojho predajcu alebo dodávateľa.

### Likvidácia v iných štátoch mimo Európskej únie

Ak chcete zlikvidovať tento výrobok, vyžiadajte si nevyhnutné informácie o správnom spôsobe likvidácie od miestnych úradov alebo svojho predajcu.



Tento výrobok spĺňa všetky základné požiadavky nariadenia EÚ, ktoré sa naň vzťahujú.

Zmeny v texte, dizajne a technických údajoch sa môžu vyskytnúť bez predchádzajúceho upozornenia a vyhradujeme si právo vykonať tieto zmeny.

Originál tohto návodu na obsluhu je v českom jazyku.

Výrobce/Manufacturer:  
Fast ČR, a.s.  
U Sanítasu 1621  
Říčany 251 01, CZECH REPUBLIC

Distributor:  
FAST PLUS, a.s.  
Vlčie hrdlo 324/90  
821 07 Bratislava, SLOVAKIA

Distributor:  
FAST POLAND Sp. z o. o.  
Kwiatniowa 36  
05-090 Wypędy, POLAND

Distributor:  
FAST HUNGARY Kft.  
H-2310 Szigetszentmiklós  
Kántor utca 10, HUNGARY

**PHILCO**<sup>®</sup> 

**is a pending or registered trademark of Electrolux Home Products, Inc. and used under a license from Electrolux Home Products, Inc.**