

Mosógép

MOSÓGÉP

PHILCO



Famous for Quality the World Over

PLDSI 126 C steam

PLDSI 126 CSPL

PLDSI 126 CSHU

PLDSI 147 C steam

PLDSI147CSPL

PLDSI147CSHU

**Tisztelt vásárlónk,
Köszönjük, hogy PHILCO terméket vásárolt. A készülék megfelelő működése érdekében kérjük, hogy olvassa el az egész használati utasítást.**

TARTALOM

BIZTONSÁGI UTASÍTÁSOK	2
BIZTONSÁGI UTASÍTÁSOK.....	2
A MOSÓGÉP HASZNÁLATA ELŐTT	10
A csomagolás eltávolítása és a készülék ellenőrzése	10
A szállítócsavarok eltávolítása	10
A mosógép telepítése.....	10
Vízellátás.....	10
Vízvezetés.....	10
Elektromos bekötés.....	11
Telepítési kézikönyv	12
Szállítás/Kezelés.....	12
Szállított alkatrészek.....	13
A MOSÓGÉP RÉSZEI.....	17
ELSŐ MOSÁS ELŐTT.....	18
A mosás előkészítése	18
Mosószerek és adalékok.....	19
MOSÓGÉP PROGRAMOK.....	21
Vezérlőpanel (PLDSI 126 C Steam, PLDSI 147 C Steam)	21
Programtáblázat	21
Töltse be a mosószert, zárja be az ajtót és állítsa be a programot	24
Kiegészítő funkció kiválasztása	24
Vízcsap ikon.....	24
Leürítő szivattyú ikon	24
Ajtózár ikon	25
Késleltetett befejezés funkció	25
Kedvenc.....	25
Hang elnémítása funkció	25
Automatikus mérés	26
Gyermekzár	26
Program indítása.....	26
A program törlése vagy az opciók újbóli kiválasztása	26
Program befejezése.....	26
Program utasítások.....	27
ÁPOLÁS ÉS KARBANTARTÁS	28
Szűrő	28
Vízellátó tömlő.....	29
Hálós szűrő a vízcsatlakozáshoz.....	29
HIBAEHÁRÍTÁS	31
Hibakódok listája.....	32
Műszaki adatok	34
Méretek (mm)	34
ADATLAP	35
MŰSZAKI INFORMÁCIÓK	39
VIZSGÁLATI INFORMÁCIÓK.....	39
ÜGYFÉLKÖRNYEZET ÉS SZOLGÁLTATÁS	39
A HASZNÁLT CSOMAGOLÓANYAGOK SELEJTEZÉSÉRE VONATKOZÓ UTASÍTÁSOK	40

BIZTONSÁGI UTASÍTÁSOK

■ BIZTONSÁGI UTASÍTÁSOK

SZEMÉLYES BIZTONSÁGA ÉRDEKÉBEN TARTSA BE AZ ÚTMUTATÓBAN ISMERTETETT TUDNIVALÓKAT A TŰZKÉPZŐDÉS, ROBBANÁS, ÁRAMÜTÉS, ANYAGI KÁROK, SZEMÉLYI SÉRÜLÉSEK ÉS HALÁLOS BALESETEK VESZÉLYÉNEK MINIMALIZÁLÁSA MIATT.

A SZIMBÓLUMOK JELENTÉSE:

VIGYÁZAT!

A JELEK ÉS FIGYELMEZTETÉSEK ILYEN KOMBINÁCIÓJA POTENCIÁLIS VESZÉLYHELYZETRE FIGYELMEZTET, AMELY SÚLYOS VAGY HALÁLOS SÉRÜLÉSEKHEZ VEZETHET.

FIGYELEM!

A JELEK ÉS FIGYELMEZTETÉSEK ILYEN KOMBINÁCIÓJA POTENCIÁLIS VESZÉLYHELYZETRE FIGYELMEZTET, AMELY KÖNNYŰ VAGY KÖZEPESEN SÚLYOS SÉRÜLÉSEKHEZ, ANYAGI KÁROKHOZ VAGY A KÁROS KÖRNYEZETI HATÁSOKHOZ VEZETHET.

MEGJEGYZÉS!

A JELEK ÉS FIGYELMEZTETÉSEK ILYEN KOMBINÁCIÓJA POTENCIÁLIS VESZÉLYHELYZETRE FIGYELMEZTET, AMELY KÖNNYŰ VAGY KÖZEPESEN SÚLYOS SÉRÜLÉSEKHEZ VEZETHET.

⚠ VIGYÁZAT!

A KÉSZÜLÉKET HASZNÁLHATJÁK 8 ÉVNÉL IDŐSEBB GYERMEKEK ÉS KORLÁTOZOTT FIZIKAI, ÉRZÉKSZERVI ÉS MENTÁLIS KÉPESSÉGŰ, VAGY KELLŐ TAPASZTALATOKKAL NEM RENDELKEZŐ SZEMÉLYEK IS, HA FELÜGYELNEK RÁJUK ÉS TISZTÁBAN VANNAK A KÉSZÜLÉK BIZTONSÁGOS HASZNÁLATÁVAL ÉS A FENNÁLLÓ VESZÉLYEKSEL.

A KÉSZÜLÉKKEL NEM JÁTSZHATNAK GYERMEKEK.

3 ÉVNÉL FIATALABB GYERMEKEK CSAK ÁLLANDÓ FELÜGYELET MELLETT MEHETNEK A KÉSZÜLÉK KÖZELÉBE.

A TISZTÍTÁST ÉS ÁPOLÁST NEM VÉGEZHETIK GYERMEKEK FELÜGYELET NÉLKÜL.

A SÉRÜLT TÁPKÁBELT A FENNÁLLÓ VESZÉLYEK MIATT CSAK A HIVATALOS MÁRKASZERVIZ CSERÉLHETI KI. TILOS HASZNÁLNI A KÉSZÜLÉKET, HA MEGSÉRÜLT A TÁPKÁBEL.

A KÉSZÜLÉKBE BEHELYEZHETŐ SZÁRAZ TEXTILFÉLÉK MAXIMÁLIS SÚLYA 6/7 KG.

A SZÁRÍTÓ ALJÁN TALÁLHATÓ SZELLŐZŐNYÍLÁSOKAT NEM SZABAD SZŐNYEGGEL BEFEDNI.

EZ A KÉSZÜLÉK KIZÁRÓLAG HÁZTARTÁSOKBAN HASZNÁLHATÓ,
ÉS NEM EHHEZ HASONLÓ HELYEKEN, MINT:

- ÜZLETEK, IRODÁK ÉS MÁΣ MUNKAHELYEK KONYHÁIBAN;
- HOTELEK, MOTELEK ÉS MÁΣ SZÁLLÁSHELYEK VENDÉGEI ÁLTAL;
- REGGELIT SZOLGÁLTATÓ SZÁLLÁSHELYEKEN;
- ÉTKEZÉST ÉS MÁΣ, NEM KERESKEDELMI JELLEGŰ
SZOLGÁLTATÁSOKAT NYÚJTÓ HELYEKEN

EZT A KÉSZÜLÉKET A GYÁRTÓ ÁLTAL JAVASOLT SZÖVETEK
MOSÁSÁRA TERVEZTÉK.

MINDIG A SZÖVETTÍPUSNAK MEGFELELŐ PROGRAMOT
HASZNÁLJON.

CIPŐ MOSÁSA MEGRONGÁLHATJA A MOSÓGÉPET.

TILOS SZŐNYEGET MOSNI A KÉSZÜLÉKBEN.

CSAK AUTOMATIKUS DOBOS MOSÓGÉPEKHEZ TERVEZETT
MOSÓSZEREK HASZNÁLATA ENGEDÉLYEZETT.

AZ ÖBLÍTŐSZERT ÉS HASONLÓ TERMÉKEKET MINDIG A GYÁRTÓ
ÁLTAL JAVASOLT MÓDON KELL HASZNÁLNI.



- A SÉRÜLT TÁPKÁBELT CSAK A GYÁRTÓ, MÁRKASZERVIZ VAGY HASONLÓ KÉPZETTSÉGŰ SZEMÉLY CSERÉLHETI KI.
- A KÉSZÜLÉKET MINDIG ÚJ TÖMLŐKKEL KELL A VÍZCSAPHOZ ÉS A LEFOLYÓHOZ CSATLAKOZTATNI, NE SZERELJEN BE MÁR HASZNÁLT TÖMLŐKET.
- MINDEN ÁPOLÁS ELŐTT VÁLASSZA LE A KÉSZÜLÉKET AZ ELEKTROMOS HÁLÓZATRÓL.
- A CSATLAKOZÓDUGÓT MINDIG FÖLDELT, HÁROMPÓLUSOS DUGALJHOZ KELL CSATLAKOZTATNI.
- CSAK OLYAN DUGALJ HASZNÁLHATÓ, MELYNEK NÉVLEGES FESZÜLTSGE MEGEGYEZIK A KÉSZÜLÉK FESZÜLTSGÉVEL.
- NE HASZNÁLJON HOSSZABBÍTÓ KÁBELT A KÉSZÜLÉK CSATLAKOZTATÁSÁNÁL AZ ÁRAMKÖRHÖZ.
- A KÉSZÜLÉKET, TÁPKÁBELT ÉS CSATLAKOZÓDUGÓT ÁRAMÜTÉS VESZÉLYE MIATT NEM SZABAD VÍZBE VAGY MÁS FOLYADÉKBA FEKTETNI, MERÍTENI VAGY BEVIZEZNI.
- A KÉSZÜLÉKET NEM SZABAD A TÁPKÁBELRE ÁLLÍTANI.
- A KÉSZÜLÉK TELEPÍTÉSÉNÉL ÉS HASZNÁLATÁNÁL A TÁPKÁBELT NEM SZABAD ERŐSEN VAN VESZÉLYESEN MEGHAJLÍTANI VAGY ÖSSZENYOMNI.
- A VEZÉRLŐGOMBOK ÉS A KÉSZÜLÉK AJTAJA NEM JÁTÉKOK!
- A HÁZIÁLLATOK ÉS GYEREKEK A KÉSZÜLÉKBE MÁSZHATNAK. ELLENŐRIZZE MINDEN HASZNÁLAT ELŐTT.
- AZ ÜVEGAJTÓK A KÉSZÜLÉK HASZNÁLATA FOLYAMÁN FELFORRÓSODHATNAK.
- TARTSA MINÉL TÁVOLABB A GYEREKEKET ÉS HÁZIÁLLATOKAT A KÉSZÜLÉKTŐL HASZNÁLAT KÖZBEN.
- ÜZEMBE HELYEZÉS ELŐTT TÁVOLÍTSON EL MINDEN CSOMAGOLÓANYAGOT ÉS SZÁLLÍTÓCSAVART. ELLENKEZŐ ESETBEN FENNÁLL A SÚLYOS KÁROSODÁS VESZÉLYE.

- NE MOSSON ÉS SZÁRÍTSON GYÚLÉKONY VAGY ROBBANÉKONY ANYAGOKBAN TISZTÍTOTT, MOSOTT, ÁZTATOTT VAGY ILYENNEKEL SZENNYEZETT TÁRGYAKAT (VIASZ, OLAJ, FESTÉK, BENZIN, HÍGÍTÓ, VEGYI TISZTÍTÓSZEREK, PETRÓLEUM STB.). FENNÁLL A TŰZKÉPZŐDÉS VAGY ROBBANÁS VESZÉLYE. AZ ILYEN TÁRGYAKAT HASZNÁLAT ELŐTT KÉZZEL KELL KIMOSNI.

A KÉSZÜLÉK TELEPÍTÉSE

- A KÉSZÜLÉK CSAK BELTÉRI HASZNÁLATRA ALKALMAS.
- TILOS BEÉPÍTETT KÉSZÜLÉKKÉNT HASZNÁLNI.
- TELEPÍTÉS UTÁN A CSATLAKOZÓDUGÓNAK KÖNNYEN HOZZÁFÉRHEŐNEK KELL MARADNIA.
- ÜZEMBE HELYEZÉS ELŐTT TÁVOLÍTSON EL MINDEN CSOMAGOLÓANYAGOT ÉS SZÁLLÍTÓCSAVART. ELLENKEZŐ ESETBEN FENNÁLL A KÉSZÜLÉK VAGY A KÖRNYEZET SÚLYOS KÁROSODÁSÁNAK VESZÉLYE.
- A KÉSZÜLÉKET, TÁPKÁBELT ÉS CSATLAKOZÓDUGÓT ÁRAMÜTÉS VESZÉLYE MIATT NEM SZABAD VÍZBE VAGY MÁ S FOLYADÉKBA FEKTETNI, MERÍ TENI, VAGY BEVIZEZNI.
- A CSOMAGOLÁST MEGFELELŐ EN KELL SELEJTEZNI.
- NE EMELJE MEG VAGY SZÁLLÍ TSA A KÉSZÜLÉKET AZ AJTAJÁNÁL, VEZÉRLŐGOMBOKNÁL, FEL SŐ PANELNÉL, TÖMLŐNÉL VAGY TÁPKÁBELNÉL FOGVA.
- ÁLLÍ TSA SZILÁRD ÉS VÍZSZINTES FELÜLETRE A KÉSZÜLÉKET.
- ELHELYEZÉS UTÁN ÁLLÍ TSA BE A KÉSZÜLÉKET MINDEN IRÁNYBAN VÍZSZINTES EN EGY VÍZMÉRTÉKKEL.
- A MOSÓGÉPET NEM SZABAD FÜRDŐSZOBÁBAN VAGY NAGYON NEDVES HELYISÉGEK BEN, SEM PEDIG GYÚLÉKONY VAGY MARÓ GÁZOK KÖZELÉ BEN TELEPÍ TENI.

- AZ EGY VÍZBEVEZETŐ SZELEPPEL RENDELKEZŐ KÉSZÜLÉKET CSAK A HIDEG VÍZ BEMENETÉHEZ SZABAD BEKÖTNI. A KÉT VÍZBEVEZETŐ SZELEPPEL RENDELKEZŐ KÉSZÜLÉKET HELYESEN KELL BEKÖTNI A MELEG ÉS HIDEG VÍZ BEMENETÉHEZ.

KÉRJÜK, OLVASSA EL FIGYELMESEN ÉS TARTSA BE A FENTI A BIZTONSÁGI UTASÍTÁSOKAT, ÉS ŐRIZZE MEG KÉSŐBBI HASZNÁLATRA.

A KÉSZÜLÉK KÁROSODÁSÁNAK VESZÉLYE!

- EZ A KÉSZÜLÉK CSAK HÁZTARTÁSOKBAN HASZNÁLHATÓ, ÉS MOSÓGÉPBE MOSHATÓ SZÖVETEK MOSÁSÁRA TERVEZTÉK.
- NE MÁSSZON FEL ÉS NE ÜLJÖN RÁ A FELSŐ FEDŐLAPRA.
- NE TÁMASZKODJON A KÉSZÜLÉK AJTAJÁHOZ.
- SZÁLLÍTÁS ESETÉN ÜGYELJEN AZ ALÁBBIakra:
 1. EGY SZAKKÉPZETT SZEMÉLYNEK ISMÉT VISSZA KELL SZERELNIE A SZÁLLÍTÓCSAVAROKAT.
 2. KI KELL ÖNTENI A KÉSZÜLÉKBŐL A FELHALMOZÓDOTT VIZET.
 3. ÓVATOSAN KEZELJE A KÉSZÜLÉKET. SOHA NEM SZABAD A MOSÓGÉPET VALAMELYIK KIÁLLÓ RÉSZNÉL FOGVA MEGEMELNI. AZ AJTÓT NEM SZABAD FOGANTYÚKÉNT HASZNÁLNI A SZÁLLÍTÁSNÁL.
 4. A KÉSZÜLÉK NEHÉZ. LEGYEN ÓVATOS A SZÁLLÍTÁSNÁL.
- AZ AJTÓ BECSUKÁSÁNÁL NE FEJTSEN KI TÚL NAGY ERŐT. HA AZ AJTÓT NEM LEHET SIMÁN BECSUKNI, ELLENŐRIZZE A RUHANEMŰ MEGFELELŐ BEHELYEZÉSÉT VAGY ELOSZTÁSÁT.
- SZŐNYEGET TILOS MOSNI A MOSÓGÉPBE.

A MOSÓGÉP ÜZEMELTETÉSE

- AZ ELSŐ MOSÁS ELŐTT JÁRASSON LE EGY EGÉSZ CIKLUST A MOSÓGÉPEN RUHANEMŰ NÉLKÜL.
- TILOS GYÚLÉKONY, ROBBANÉKONY VAGY MÉRGEZŐ HÍGÍTÓKAT HASZNÁLNI. BENZINT, ALKOHOLT ÉS MÁR HÍGÍTÓT SE HASZNÁLJON.
CSAK MOSÓGÉPHEZ, FŐLEG DOBBAN VALÓ MOSÁSHOZ ALKALMAS MOSÓSZEREK HASZNÁLATA ENGEDÉLYEZETT.
- ELLENŐRIZZE A ZSEBEKET A RUHANEMŰN. AZ ÉLES ÉS KEMÉNY TÁRGYAK, MINT AZ ÉRMÉK, BROSSOK, SZÖGEK, CSAVAROK VAGY KÖVEK KOMOLY KÁROKAT OKOZHATNAK A MOSÓGÉPBEN.
- AZ AJTÓ KINYITÁSA ELŐTT ELLENŐRIZZE, HOGY LEERESZTETTE-E A MOSÓGÉP A VIZET A DOBBÓL. HA LÁTHATÓAN VÍZ VAN A DOBBAN, NE NYISSA KI AZ AJTÓT.
- A FORRÓ VÍZ LEERESZTÉSÉNÉL ÜGYELNI KELL AZ ÉGÉSI SÉRÜLÉSEKRE.
- MOSÁS KÖZBEN SOHA NEM SZABAD KÉZZEL BETÖLTENI VIZET.
- A PROGRAM BEFEJEZÉSE UTÁN VÁRJON KÉT PERCET AZ AJTÓ KINYITÁSA ELŐTT.

CSOMAGOLÁS/RÉGI KÉSZÜLÉK



EZ A SZIMBÓLUM JELZI, HOGY A KÉSZÜLÉK AZ EGÉSZ EU TERÜLETÉN NEM KEZELHETŐ HÁZTARTÁSI HULLADÉKKÉNT. A FELELŐSSÉGTELJES HULLADÉKSELEJTEZÉS ÉS A NYERSANYAGOK ÚJRAHASZNOSÍTÁSA MEGELŐZI AZ ESETLEGES NEGATÍV KIHATÁSOKAT A KÖRNYEZETRE ÉS AZ EMBERI EGÉJSZÉGRE. VIGYE A KÉSZÜLÉKET A HELYI, HASZNÁLT ELEKTROMOS ÉS ELEKTRONIKUS BERENDEZÉSEK ÚJRAHASZNOSÍTÁSÁRA SPECIALIZÁLÓDOTT GYŰJTŐHELYRE, VAGY LÉPJEN KAPCSOLATBA A TERMÉK VISZONTELADÓJÁVAL. A GYÁRTÓ IS LEADHATJA A KÉSZÜLÉKET A KÖRNYEZETBARÁT FELDOLGOZÁSHOZ.

A MOSÓGÉP HASZNÁLATA ELŐTT

A csomagolás eltávolítása és a készülék ellenőrzése

- Kicsomagolás után győződjön meg arról, hogy a mosógép nem sérült meg. Ha kétségei vannak, ne használja a mosógépet. Forduljon a szervizközponthoz vagy a helyi kereskedőhöz.
- Ellenőrizze, hogy minden tartozék és mellékelt alkatrész rendelkezésre áll-e.
- A csomagolóanyagokat (műanyag zacskók, polisztirol alkatrészek stb.) tartsa távol a gyermekektől, mivel azok potenciális veszélyt jelentenek.

A szállítócsavarok eltávolítása

- A mosógépet szállítócsavarokkal látták el, hogy megakadályozzák a készülék belsejének esetleges sérülését szállítás közben. A készülék használata előtt feltétlenül távolítsa el a szállítócsavarokat.
- Eltávolításuk után fedje le a lyukakat a mellékelt 4 műanyag kupakkal.

A mosógép telepítése

- A készüléket nem szabad a munkalapnál fogva megemelni.
- A készüléket szilárd és vízszintes padlóra, lehetőleg a helyiség egyik sarkába helyezze.
- Győződjön meg arról, hogy mind a négy láb stabilan áll a padlón, majd ellenőrizze, hogy a készülék tökéletesen vízszintes-e (használjon vízmértéket).
- Győződjön meg arról, hogy a mosógép alján lévő szellőzőnyílásokat (ha a modellen vannak ilyenek) nem zárja el szőnyeg vagy más anyag.

Vízellátás

- Csatlakoztassa a vízellátó tömlőt a helyi vízszolgáltató előírásainak megfelelően.
- Vízellátás – a modelltől függően:
Egy bemenet - csak hideg víz
Kettős bemenet - hideg és meleg víz
- Vízlezáró csap: 3/4-es menetes tömlőcsatlakozó

Vízvezetés

- Csatlakoztassa a lefolyótömlőt a szifonhoz, vagy akassza a mosdó pereme fölé a mellékelt „U” alakú tartóval.
- Ha a mosógép beépített vízvezető rendszerhez csatlakozik, győződjön meg arról, hogy ez a rendszer szellőztetővel van ellátva, ami megakadályozza a víz egyidejű töltését és lefolyását (szifonhatás).
- Rögzítse szilárdan a lefolyótömlőt a leforrzás veszélyének elkerüléséhez a víz leeresztésénél.

Elektromos bekötés

- Az elektromos csatlakozásokat szakképzett szakembernek kell elvégeznie a gyártó utasításainak és a hatályos szabványos biztonsági előírásoknak megfelelően.
- A feszültségre, energiafogyasztásra és a védelmi követelményekre vonatkozó adatok az ajtó belső oldalán találhatóak.
- A készüléket a hatályos előírásoknak megfelelően földelt dugaljjal kell a hálózatra csatlakoztatni. A mosógépet a jogszabályoknak megfelelően földelni kell. A gyártó nem vállal felelősséget a fenti utasítások be nem tartásából eredő vagyoni károkért, illetve személyi vagy állati sérülésekért.
- Ne használjon hosszabbítót vagy elosztó aljzatot. Győződjön meg arról, hogy a dugalj kapacitása elegendő a készülék fűtés közbeni áramellátásához.
- Húzza ki a készüléket a dugaljból, mielőtt bármilyen karbantartást végezne rajta.
- A telepítést követően a hálózati csatlakozót hozzáférhetővé kell tenni, vagy a hálózatról való leválasztást mindenkor kétpólusú kapcsolóval kell biztosítani.
- Ne használja a mosógépet, ha az szállítás közben megsérült. Forduljon egy szervizközponthoz.
- A tápkábel cseréjét csak a szervizközpont végezheti.
- Ezt a készüléket csak háztartásokban, rendeltetésszerűen szabad használni.

Kizárólag földelt elektromos aljzatot használjon.

- Ne használjon hosszabbítót vagy elosztó aljzatot.
- Az elektromos hálózatnak elegendőnek kell lennie a készülék 10 A névleges áramához.
- Az elektromos csatlakozásokat a helyi előírásoknak megfelelően kell elvégezni.
- Az elektromos tápkábelt csak engedéllyel rendelkező villanyszerelő cserélheti ki.



Telepítési kézikönyv



**HELYTELEN BESZERELÉS ESETÉN ZAJ, TÚLZOTT REZGÉS ÉS VÍZSZIVÁRGÁS LÉPHET FEL.
SZÁLLÍTÁSNAÁL TILOS A MUNKALAPNÁL FOGVA MEGEMELNI A KÉSZÜLÉKET.**

- Használat előtt olvassa el ezt a „TELEPÍTÉSI KÉZIKÖNYVET”.
- Őrizze meg a „TELEPÍTÉSI KÉZIKÖNYVET” későbbi használatra.
- Olvassa el a csomagolás selejtezésére vonatkozó tudnivalókat a HASZNÁLATI UTASÍTÁSBAN.

A készülék minimális méretei:

Szélesség: 615 mm

Magasság : 855 mm

Mélység: lásd programtáblázat

Szállítás/Kezelés

A készüléket szállításnál soha nem szabad a munkalapnál fogva megemelni.

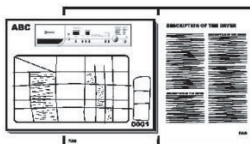
1. Húzza ki a csatlakozódugót.
2. Zárja be vízcsapot.
3. Válassza le a vizellátó- és lefolyótömlőt.
4. Távolítsa el az összes vizet a tömlőkből és a készülékből (lásd „A szűrő eltávolítása”, „A maradék víz leeresztése”).
5. Szerelje fel a szállítócsavarokat (szükséges).
6. A készülék súlya meghaladja az 55 kg-ot, a mozgatásához két személyre van szükség.

Szállított alkatrészek

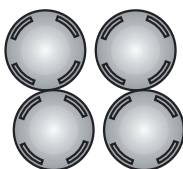
- Zacsó kisebb részekkel



Használati utasítás, Telepítési kézikönyv, Garancia (a modelttől függően)



4 műanyag kupak



- Vízellátó tömlő (a készülék belsejében, vagy már felszerelve)
Hidegvíz-ellátó tömlő
Melegvíz-ellátó tömlő (ha van, modelttől függően)



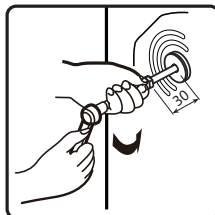
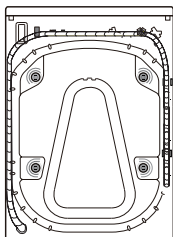
- U alakú konzol (a készülék belsejében, vagy már felszerelve)



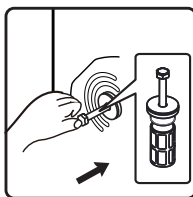
A MOSÓGÉP HASZNÁLATA ELŐTT TÁVOLÍTSA EL A SZÁLLÍTÓCSAVAROKAT!

Fontos: A szállítási csavarok eltávolításának elmulasztása károsíthatja a készüléket.

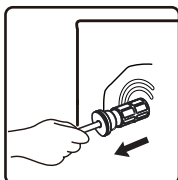
1. Csavarja ki az összes szállítócsavart kb. 30 mm-re a villáskulccsal a nyíl irányában (ne csavarja ki teljesen).



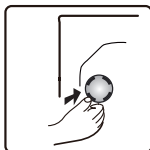
2. Nyomja befelé a két szállítási csavart vízszintes irányban, és lazítsa meg a szállítási csavart.



3. Húzza ki a szállítási csavart a gumirésszel és a műanyag résszel együtt.



4. A biztonság és a zaj csökkentése érdekében szerelje fel a készülékhez mellékelt szállítócsavaros fedelet (lásd a készülékhez mellékelt függelékét). Döntse meg és helyezze be a szállítócsavart a nyílásba, majd nyomja a mutatott irányba, amíg a helyére nem kattann.

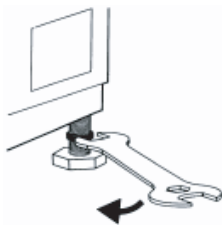


Fontos: Tartsa meg a szállítócsavarokat és a kulcsot a készülék későbbi szállításához, ebben az esetben fordított sorrendben szerelje be a szállítócsavarokat.

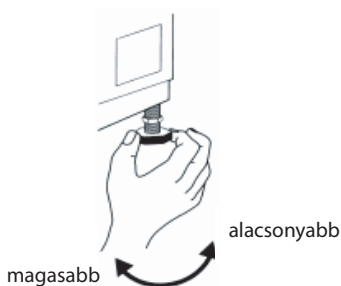
A LÁBAK BEÁLLÍTÁSA

A készüléket szilárd és vízszintes padlóra kell állítani (szükség esetén használjon vízmértéket). Ha a készüléket fapadlóra kell helyezni, ossza el a súlyt egy legalább 3 cm vastag, 60 x 60 cm-es rétegelt lemezre, és rögzítse a padlóhoz. Ha a padló egyenetlen, szükség szerint állítsa be a 4 szabályozólábat; ne tegyen fadarabokat stb. a lábak alá.

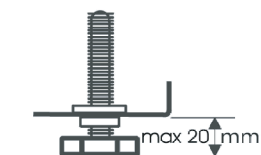
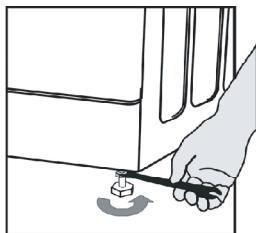
5. Lazítsa meg a záróanyát a csavarkulccsal az óramutató járásának irányában (a nyíl szerint).



6. Emelje meg kissé a készüléket, és forgassa el a lábat a magasság beállításához.



7. **Fontos:** Húzza meg a záróanyát az óramutató járásával ellentétes irányba és a készülékház felé fordítva.



8. Csavarozza a vízellátó tömlőt kézzel a vízcsapra, és húzza meg az anyát.

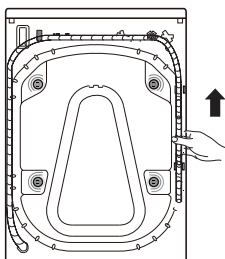
Figyelem:

- A tömlőn nem lehet törés!
- A készüléket **tilos** egy nem nyomástartó vízmelegítő keverőcsatlakozásához csatlakoztatni.
- Ellenőrizze a csatlakozások vízzáróságát a vízcsap teljes kinyitásával.
- Ha a tömlő túl rövid, cserélje ki egy megfelelő hosszúságú, nyomásálló tömlőre (1000 kPa min.).
- Rendszeresen ellenőrizze a vízbevezető tömlőt törékenység, repedések szempontjából, és szükség esetén cserélje ki.
- A mosógépet visszacsapó szelep nélkül is lehet csatlakoztatni.

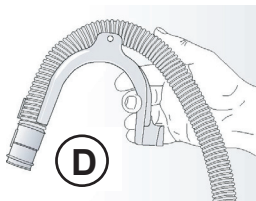
A LEFOLYÓTÖMLŐ CSATLAKOZTATÁSA

9. **Ha a lefolyótömlő a képen látható módon van felszerelve:**

Csak a jobb oldali bilincsből válassza ki (a nyílnak megfelelően)

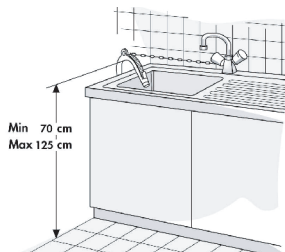


10. Csatlakoztassa a lefolyótömlőt a szifonhoz, vagy hajlítsa át a mosdó szélén az „U” alakú tartó segítségével. Szerelje fel az „U”-tartót (E) a lefolyócső végére, ha még nincs felszerelve.

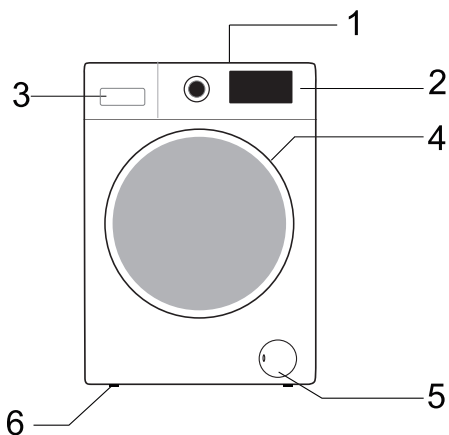


Megjegyzések:

- Győződjön meg arról, hogy a lefolyótömlőn nincs törés.
- Rögzítse a tömlőt úgy, hogy ne tudjon leesni. A mosás fázis után a mosógép forró vizet bocsát ki.
- A kis mosdók nem alkalmasak.
- Használjon ugyanolyan típusú tömlőt a hosszabbításhoz, és rögzítse az illesztéseket kapcsokkal.
- A leeresztő tömlő maximális hossza: 2,50 m.



A MOSÓGÉP RÉSZEI



- 1 Munkafelület
- 2 Vezérlőpanel
- 3 Mosószer-adagoló
- 4 Ajtó
- 5 A szivattyút fedő talpzat
- 6 Szabályozólabák

A vezérlőpanel elrendezése és megjelenése az adott modelttől függ.

ELSŐ MOSÁS ELŐTT

A gyártói tesztelés során felhasznált vízmaradványok eltávolítása érdekében javasoljuk, hogy egy rövid mosási ciklust futtasson le szennyes nélkül.

- 1 Nyissa ki a vízcsapot.
- 2 Zárja be a készülék ajtaját.
- 3 Öntsön egy kis mennyiségű mosószert (kb. 30 ml) a mosószeraadagoló fő mosórekeszébe **[II]**.
- 4 Válasszon ki és indítson el egy rövid programot (lásd a különálló gyors használati útmutatót).

■ A mosás előkészítése

1. Válogassa szét a szennyeset a ...
 - Mosásra szánt szövet típusa/szimbólumai szerint
 - Pamut, vegyes szövetek, könnyen ápolható/szintetikus szövetek, gyapjú, kézzel mosható termékek.
 - Színek szerint
A színes és fehér szennyeset külön kell mosni. Az új színes ruhákat szintén külön.
 - Töltet szerint
Különböző méretű ruhadarabokat mosson egyenletesen elosztva a mosás hatékonyságának javítása és a szennyes eloszlása érdekében a dobban.
 - A szövet érzékenysége szerint
A kisebb méretű fehéreneműt (pl. nejlonharisnyák, övek stb.) és a kampókkal ellátott fehéreneműt (pl. melltartók) mossa szövetzsákban vagy cipzáras tasakban. Mindig vegye le a gyűrűket a függönyökről, vagy mossa a gyűrűs függönyöket pamutzsákban.
2. Ürítse ki az összes zsebet. Az érmék, biztosítótűk stb. károsíthatják a szennyeset, valamint a dobot és a készülék tálcáját.
3. Cipzárok, gombok
Húzza be a cipzárat, rögzítse a gombokat, horgokat; a laza öveket vagy szalagokat kösse meg.
Folttisztítás
A vért, tejet, tojást stb. általában a program automatikus enzimműködése távolítja el.
 - A vörösbort, kávé-, tea-, fű- és gyümölcsfoltok stb. eltávolításához tegyen folteltávolítót a mosószeraadagoló fő mosási rekeszébe **[II]**.
 - Ha szükséges, használjon folteltávolítót közvetlenül az erősen szennyezett területeken.

Festés

- Csak olyan festékeket használjon, amelyek mosógépben használhatók.
- Kövesse a gyártó utasításait.
- A mosógép műanyag és gumi alkatrészei a festéktől elszíneződhetnek.

A ruhanemű behelyezése

- 1 Nyissa ki a készülék ajtaját.
- 2 Töltse meg a mosógép dobját lazán, egyszerre csak egy-egy ruhadarabbal, ne töltse túl a mosógépet.
Tartsa be a gyorstájékoztatóban feltüntetett terhelési mennyiséget.

Megjegyzés: A mosógép túltöltése rossz mosási eredményt és gyűrött szennyeset eredményez.

- 3 Zárja be a készülék ajtaját.

■ Mosószerek és adalékok

Az előöltöltős mosógépekben mindig nagy hatékonyságú, alacsony habzású mosószert használjon.

A mosószert kiválasztásának kritériumai:

- Szövet típusa (pamut, könnyen ápolható/szintetikus szövetek, finom szövetek, gyapjú).
Megjegyzés: gyapjú mosásához speciális mosószert kell használni
- Szín
- Mosási hőmérséklet
- Szennyeződés fokozata és eredete

Megjegyzések:

A sötét szöveteken található fehér mosószert-maradványokat a modern foszfátmentes mosószerekben használt oldhatatlan anyagok okozzák. Ilyen esetben rázza vagy kefélje ki a szövetet, vagy használjon folyékony mosószert. Csak olyan mosószereket és adalékanyagokat használjon, amelyeket kifejezetten háztartási automata mosógépekhez terveztek. Ha előmosáshoz vízköoldókat, színezékeket vagy fehérítőket használ, győződjön meg arról, hogy ezek a termékek alkalmasak a háztartási automata mosógépekben való használatra. A vízköoldók olyan elemeket tartalmazhatnak, amelyek károsíthatják a mosógépet. Ne használjon semmilyen oldószert (pl. terpentín, benzin). Ne mossa mosógépben azokat a szöveteket, amelyeket oldószerekkel vagy gyúlékony folyadékokkal kezeltek.

Adagolás

Kövesse a mosószert csomagolásán található adagolási ajánlásokat.

Az alábbi tényezőktől függ:

- a szennyezés mértéke és típusa
- mosás mennyisége, kövesse a mosószert gyártójának az utasításait a teljes töltetről;
fél töltet: a teljes töltetre használt mennyiség 3/4-e;
minimális töltet (kb. 1 kg): a teljes töltetre használt mennyiség 1/2-e;
- a víz keménysége az Ön területén (érdeklődjön a vízszolgáltatónál).
A lágy víz kevesebb mosószert igényel, mint a kemény víz.

Megjegyzések:

A túl sok mosószert túlzott habzást eredményezhet, ami csökkenti a mosás hatékonyságát. Ha a mosógép nagyon sok habot érez, akkor blokkolhatja a centrifugálást. Az elégtelen mosószert a szennyes elszűrőjét, valamint a fűtőrendszerben, a dobban és a tömlőkben mészkőlerakódások kialakulását eredményezheti.

A mosószert és az adalékanyagok helye

A mosószert adagoló három rekeszből áll (A. ábra)



Előmosás rekesz

- Mosószer az előmosáshoz

Főmosás rekesz

- Mosószer a főmosáshoz
- Folteltávolító
- Vízlágyító (4. osztályú vízkeménység)

Öblítőszer rekesz

- Öblítő
- Folyékony keményítő
- Csak a „Max” vonal alá töltsé.

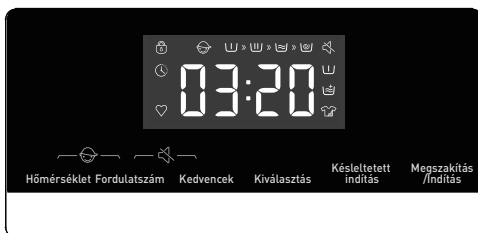
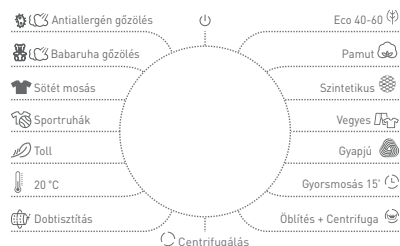
Megjegyzések:

- A mosószereket és adalékanyagokat tartsa biztonságos, száraz helyen, gyermekek elől elzárva.
- A folyékony mosószerek használhatók az előmosási programokban. Ebben az esetben azonban por alakú mosószert kell használni a főmosáshoz.
- Ne használjon folyékony mosószert a „Késleltetett indítás” funkció aktiválásakor (ha a mosógépén elérhető).
- A nagy koncentrációjú por és folyékony mosószerek használatakor az oldási problémák elkerülése érdekében használja a mosószert mellékelt speciális mosógolyót vagy mosószeres zacskót, és helyezze azt közvetlenül a dobba.
- Ha vízkőoldókat, fehérítőket vagy festékeltávolítókat használ, győződjön meg arról, hogy ezek a termékek alkalmasak a mosógépekhez. A vízkőoldók olyan elemeket tartalmazhatnak, amelyek károsíthatják a mosógép alkatrészeit.
- A mosógépben ne használjon oldószereket (pl. terpentín, benzin stb.).

MOSÓGÉP PROGRAMOK

Ez a mosógép automatikus biztonsági védelmi funkciókkal van felszerelve, amelyek a korai szakaszban észlelik és diagnosztizálják a hibákat, és megfelelően reagálnak.

■ Vezérlőpanel (PLDSI 126 C Steam, PLDSI 147 C Steam)






Nyomni 3 másodpercig

Programtáblázat

Program	Karbantartói címke	Anyag/szennyezettségi szint A címke utasításai szerint kiválasztott mosási hőmérséklet.
Pamut →, 20°C, 30°C, 40°C, 60°C, 90°C		Nagyon és enyhén szennyezett pamut vagy len. Nagyon piszkos szennyeshez válassza az „Előmosás” funkciót.”
Szintetikus →20°C, 30°C, 40°C, 60°C		Közepesen szennyezett szintetikus vagy pamut szövet
Antiallergén gőzölés (2) 40°C, 60°C		Alkalmas a magas hőmérsékletnek ellenálló és kevésbé fakuló szövetekhez, miközben magas hőmérsékletű gőzzel eltávolítja az allergéneket, pl. a virágport, poratkákat és parazitákat.
Eco 40-60 (1)	—	Átlagosan szennyezett pamutvászon.
Gyapjú →, 20°C, 30°C, 40°C		Gépben mosható gyapjú. (Olvassa el a ruhán levő ápolási címkét)
Babaruha gőzölés (2) 40°C, 60°C, 90°C		Gyermekruhákhoz és fehérneműkhöz stb., amelyeket magas hőmérsékletű gőzzel sterilizál és fertőtleníti.
Sötét mosás →, 20°C, 30°C, 40°C, 60°C	—	Pamutból készült sötét szövetek és sötét, könnyen ápolható szövetek.
Gyorsmosás 15' →, 20°C, 30°C, 40°C		Pamut, vegyes szövet. Rövid ideig használt vagy új ruhanemű.
Vegyes →, 20°C, 30°C, 40°C		Kevésbé szennyezett pamut és szintetikus szövet vegyes töltete.
Sportruhák →, 20°C, 30°C, 40°C		Mikroszálal szövetből készült sport- és szabadidőruházat.
Toll →, 20°C, 30°C, 40°C		Gépben mosható, szintetikus szálakkal töltött termékek, például párnák, paplanok és ágytakarók; alkalmas pehellyel töltött termékekhez is.
20 °C	—	Ez a program enyhén foltos pamutruhákhoz alkalmas, energiatakarékos.

Dobtsztítás 90°C	—	A mosógépben egy bizonyos használati idő után elszaporodó szennyeződések és baktériummaradványok eltávolítására szolgáló program, különösen rendszeres, alacsony hőmérsékletű mosás esetén.
Öblítés + Centrifuga	—	Alapértelmezés szerint két öblítésre és egy centrifugálásra beállított program.
Centrifugálás	—	A centrifuga idejének és sebességének kézi beállítása.





Program	Max. töltet kg	Mosószer-adagoló		
		Előmosás 	Fő mosás 	Öblítőszer 
Pamut --, 20°C, 30°C, 40°C, 60°C, 90°C	6/7	*	Igen	*
Szintetikus --20°C, 30°C, 40°C, 60°C	6/7	*	Igen	*
Antiallergén gozólés (2) 40°C, 60°C	2	*	Igen	*
Eco 40-60 (1)	6/7	—	Igen	—
Gyapjú --, 20°C, 30°C, 40°C	2	—	Igen	*
Babaruha gozólés (2) 40°C, 60°C, 90°C	2	*	Igen	*
Sötét mosás --, 20°C, 30°C, 40°C, 60°C	3/3,5	*	Igen	*
Gyorsmosás 15' --, 20°C, 30°C, 40°C	1	—	Igen	*
Vegyes --, 20°C, 30°C, 40°C	3/3,5	*	Igen	*
Sportruhák --, 20°C, 30°C, 40°C	2	*	Igen	*
Toll --, 20°C, 30°C, 40°C	2	—	Igen	*
20 °C	6/7	*	Igen	*
Dobtsztítás 90°C	—	—	Igen	—
Öblítés + Centrifuga	6/7	—	—	*
Centrifugálás	6/7	—	—	—

*: Opcionális funkciók

Igen : Mosószer szükséges

—: Nem választható

--: Nem melegített víz hőmérséklete

Program	Mosási program funkciók							Max. centrifugálás-sebesség/perc
	Késleltetett befejezés 	Előmosás 	Extra öblítés 	Alapértelmezett öblítések száma	Intenzív mosás 	Centrifugálás	Hőmérséklet	
Pamut →, 20°C, 30°C, 40°C, 60°C, 90°C	*	*	*	3	*	*	*	1200
Szintetikus →, 20°C, 30°C, 40°C, 60°C	*	*	*	3	*	*	*	1200
Antiallergén gozólés (2) 40°C, 60°C	*	*	*	4	*	*	*	1200
Eco 40-60 (1)	*	—	—	1	—	*	—	1200
Gyapjú →, 20°C, 30°C, 40°C	*	—	*	2	—	*	*	600
Babaruha gozólés (2) 40°C, 60°C, 90°C	*	*	*	3	*	*	*	1200
Sötét mosás →, 20°C, 30°C, 40°C, 60°C	*	*	*	2	*	*	*	1000
Gyorsmosás 15' →, 20°C, 30°C, 40°C	*	—	*	1	—	*	*	800
Vegyes →, 20°C, 30°C, 40°C	*	*	*	2	*	*	*	1200
Sportruhák →, 20°C, 30°C, 40°C	*	*	*	2	*	*	*	1000
Toll →, 20°C, 30°C, 40°C	*	—	*	2	—	*	*	600
20 °C	*	*	*	2	*	*	—	1200
Dobtisztítás 90°C	*	—	—	1	—	—	—	800
Öblítés + Centrifuga	*	—	*	2	—	*	—	1200
Centrifugálás	*	—	—	0	—	*	—	1200

*: Opcionális funkciók

Igen : Mosószer szükséges

—: Nem választható

→: Nem melegített víz hőmérséklete



(1) A mosási teljesítményt vizsgáló programok: Eco 40-60.

(2) Az Allergy Steam és a Baby Steam Care alkalmasak tartós színezetű ruhanemű sterilizálásához.

Ha vízpárát észlel az ajtó üvegén, ne tegye a kezét az ajtó üvegére, és ne nyissa ki az adagolót az égési sérülés veszélye miatt.

Töltse be a mosószeret, zárja be az ajtót és állítsa be a programot

Helyezze a mosni kívánt ruhaneműt a dobba, és zárja be az ajtót. Töltse a mosószeret a kiválasztott programtípusnak megfelelő rekeszekbe, a mosószer hozzáadása a „Tisztítószeres és adalékanyagok” rész szerint javasolt a „Használati utasításban”.

1. Kapcsolja be a készüléket.
2. Fordítsa el a centrifugálási programtárcsát a kívánt programra, a „” álláson keresztül kell mennie, ha a kijelző kezdeti pozíciója indításkor nem „”.
3. Nyomja meg a „Hőmérséklet” és a „Spin” gombokat a mosási hőmérséklet és a centrifugálási sebesség kiválasztásához.
4. Nyomja meg az „Kiválasztás” gombot a további funkciók kiválasztásához.
5. A program indítása után a kijelzőn a program hossza (óra: perc) és a további funkciólehetőségek sorrendben jelennek meg.

Kiegészítő funkció kiválasztása

Kézenléti módban nyomja meg az „Kiválasztás” gombot az aktuális program kiegészítő funkciójának kiválasztásához. Minden gombnyomással csak egy funkciót választ ki, a megfelelő ikon villogni fog. Indítás után a program már nem módosítható.

Előmosás

Válassza az előmosás funkciót a mosási hatékonyság javítása és a foltok jobb eltávolítása érdekében. Ez a funkció nagyon piszkos ruhákhoz alkalmas.

Mosás előtt az előöblítő rekeszbe mosószeret/port, a főmosó rekeszbe pedig mosóport kell tenni.

Kiegészítő öblítés

A kiegészítő öblítés funkció beállítása után a program még egyszer elindítja az öblítési folyamatot, mielőtt betöltené a öblítőszeret, és a program teljes futási ideje ennek megfelelően megnő.

Intenzív mosás

A mosási idő növeléséhez, a tisztítás fokozásához és a foltok jobb eltávolításához alkalmas funkció.

Vízcsap ikon

Ha a vízcsap zárva van, vagy a víznyomás alacsony, a kijelzőn az „F01” figyelmeztetés jelenik meg.

Leürítő szivattyú ikon

Ha a cső összenyomódik, a lefolyás nem lesz egyenletes. Ha a lefolyó hosszabb ideig teljesen működésképtelen, a kijelzőn az „F03” felirat jelenik meg.

Ajtózárr ikon

A program indításakor az ajtózárr ikon kigyullad, és a készülék ajtaja zárva lesz. A program végeztével az ajtózárr automatikusan kioldódik.

Megszakítás esetén, ha az ajtónyitás állapota félig teljesíthető, az ajtózárr kioldódik, és az ikon kialszik.

Ha az ajtózárr ikon villog, az ajtót nem szabad erőszakkal kinyitni a személyi sérülések elkerülése miatt.

Késleltetett befejezés funkció

A késleltetett indítás funkció lehetővé teszi, hogy a készülék akkor induljon el, amikor a felhasználónak megfelel, például éjszaka, amikor olcsóbb az áram.

- Ez a gomb csak készenléti üzemmódban érvényes, ha késleltetett indítási időt szeretne választani.
- A késleltetett indítás funkció választásánál, a késleltetett indítás gomb minden egyes megnyomásával az idő 1 órával növekszik. Ha a programidő nem felel meg az 1 óra egész számú többszörösének, akkor a késleltetett indítás előtti első gombnyomással befejeződik, majd a késleltetett indítás gomb minden egyes megnyomásakor az idő 1 órával növekszik. Ha be van állítva a késleltetett indítás, akkor a program indítása előtt a gomb megnyomásával törölheti az aktuális késleltetett indítást egy másik program kiválasztásához.
- A késleltetett indítási időnek hosszabbnak kell lennie, mint a mosási program hossza, mivel a késleltetett indítási idő azt az időt jelenti, amikor a program véget ér.
Például: ha a kiválasztott programidő 02:28, a késleltetett indítási időt 03:00 és 24:00 között kell kiválasztani.
- A késleltetett indítási folyamat befejezése után a „késleltetett indítás” ikon kigyullad. A késleltetett indítási folyamat befejezése után a „késleltetett indítás” ikon kikapcsol, míg a „hátralévő idő” ikon világitani kezd.

Kedvenc

A program kiválasztása, az egyes paraméterek beállítása és az indítás után tartva lenyomva a Kedvencek gombot 3 másodpercig a kiválasztott program, hőmérséklet, centrifugálási sebesség és egyéb kapcsolódó beállítások elmentéséhez, majd a kedvenc programok ikonja kigyullad. Ha a Kedvencek ikon nem világít, nyomja meg röviden a Kedvencek gombot, a program most az utoljára elmentett programra vált; közben a hőmérséklet, a centrifugálási sebesség és más paraméterek automatikusan az utoljára tárolt paraméterekre módosulnak. Ha ezen a ponton programot vált vagy más gombokat nyom meg, az új program és paraméterek megjelennek a kijelzőn, és a Kedvencek ikon kialszik.

Ha a felhasználó először használja és még soha nem nyomta meg hosszan a Kedvencek gombot a programok összegyűjtéséhez, akkor röviden megnyomhatja a Kedvencek gombot, és ekkor a kezdeti beállításként a pamutmosó program és annak beállításai kerülnek mentésre.

Hang elnémítása funkció

Ha a készülék szünetelés, leállítás vagy üzemelés állapotban van, nyomja meg a „Centrifugálás+Kedvencek” gombokat 2 másodpercig, és a kijelzőn megjelenik a némítás funkció ikonja. A riasztások kivételével minden hangjelzés elnémul.

Amikor a készülék néma üzemmódban van, nyomja meg a „Centrifugálás+Kedvencek” gombokat 2 másodpercig, amíg az ikon ki nem alszik. Minden akusztikus riasztás aktiválódik.

Automatikus mérés

A mosógép bekapcsolásakor a kijelzőn „----”; jelenik meg, ami a szennyes automatikus mérését jelzi. A program időtartama automatikusan kerül beállításra a szennyes súlya alapján (óra: percek).

Gyermekzár

A gyermekek biztonságának növelése érdekében a készülék gyermekbiztonsági zár funkcióval van felszerelve. Indítás után 2 másodpercig nyomja meg a **„Homéroséklet+Centrifugálás”** gombokat. A gyermekzár ikon kigyullad, a gyermekzár aktiválódik. Ismétlje meg az eljárást a gyermekzár kikapcsolásához.

- A gyermekzár beállítása után az összes funkciógomb inaktívá válik.
- A készülék kikapcsolása esetén a tárcsa „☺” állásba fordításával a gyermekzár kikapcsol.
- A program befejezésekor a gyermekzár automatikusan kikapcsol.

Program indítása

Az opciók kiválasztása és a mosószer adagolóba helyezése után nyissa ki a vízcsapot, és nyomja meg a **„Megszakítás/Indítás”** gombot. A kijelzőn balról jobbra haladva ikonok jelzik az aktuális program előrehaladását. A hátralévő programidő is megjelenik.

A program törlése vagy az opciók újbóli kiválasztása

1. Fordítsa 3 másodpercre „☺” állásra a programtárcsát.
2. Válasszon új programot és opciókat.
3. A **„Megszakítás/Indítás”** megnyomásával indítsa el az új programot további mosószer betöltése nélkül.

Program befejezése

Az ajtó feloldásakor a mosógép a program végén a **„VÉGE”** feliratot jeleníti meg. Ha a tárcsát „☺” állítja, az áramellátás megszakad. Ha 2 percen belül nem nyom meg egy gombot vagy a vezérlőt, a program automatikusan kikapcsol.

Program utasítások

1. Az ECO 40-60 program normál szennyezettségű pamutruha mosására való, amelyet körülbelül 40°C és 60°C közötti hőmérsékleten való mosásra alkalmasnak nyilvánítottak, együtt, egy ciklusban, emellett a program az EU ökotervezési jogszabályainak való megfelelés értékelésére is szolgál.
2. Kikapcsolt üzemmódban az energiafogyasztás 0,49 W.
3. Energiafogyasztás szempontjából általában azok a programok a leghatékonyabbak, amelyek alacsonyabb hőmérsékleten és hosszabb ideig működnek.
4. Ha a háztartási mosógépet a gyártó által a megfelelő programokhoz megadott kapacitásig töltjük, az segít energiát és vizet megtakarítani.
5. A mosószer, lágyítószer és egyéb adalékanyagok megfelelő használata. Ne alkalmazzon túlzott mennyiségű mosószert. Ez hátrányosan befolyásolhatja a mosási eredményeket.
6. Rendszeres tisztítás, beleértve az optimális gyakoriságot, a megelőzést és a vízkömentesítést is.
7. A zajt és a maradék nedvességet befolyásolja a centrifugálási sebesség: minél nagyobb a centrifugálási sebesség a centrifugálási fázisban, annál nagyobb a zaj és annál kisebb a maradék nedvesség.
8. A termékinformáció és a QR-kód az energiacímkén található, a termék regisztrációs információ a QR-kód beolvasásával érhető el.
9. Tájékoztató a szabványos programokról.

Program		Választott hőmérséklet (°C)	Néveleges térfogat (kg)	A dob maximális hőmérséklete (°C)	A program hossza (ó:perc)	Áramfogyasztás kWh/ciklus	Vízfogyasztás liter/ciklus	Maradék nedvesség (%)	Maximális centrifugálási fordulatszám/perc
Eco 40-60 teljes tölte	6 kg	—	6	44	3:18	0.840	43.0	52.00	1200
	7 kg	—	7	46	3:28	0.970	55.0	51.00	
Eco 40-60 fél töltet	6 kg	—	3	34	2:36	0.450	37.0	53.00	1200
	7 kg	—	3.5	34	2:40	0.450	40.0	53.00	
Eco 40-60 1/4 töltet	6 kg	—	1.5	26	2:36	0.170	28.0	52.00	1200
	7 kg	—	2	27	2:40	0.180	26.0	53.00	
20 °C	6 kg	20	6	19	1:50	0.135	73.0	56.00	1200
	7 kg	20	7	20	1:50	0.140	75.0	56.00	
Pamut	6 kg	60	6	51	3:49	0.980	73.0	56.00	1200
	7 kg	60	7	51	3:49	1.000	73.0	56.00	
Vegeyes	6 kg	40	3	37	1:58	0.460	48.0	45.00	1200
	7 kg	40	3	37	1:58	0.500	50.0	45.00	
Gyorsmosás 15'	6 kg	40	1	37	0:30	0.270	15.0	65.00	800
	7 kg	40	1	37	0:30	0.280	15.0	65.00	

Az ECO 40-60 programtól eltérő programokra megadott értékek csak tájékoztató jellegűek

ÁPOLÁS ÉS KARBANTARTÁS

Külső felület és vezérlőpanel

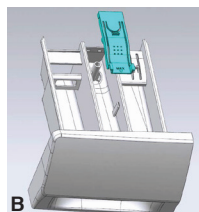
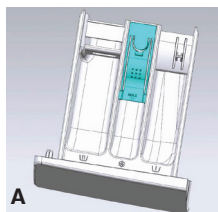
- Puha, nedves ruhával mosható.
- Használhat egy kis semleges (nem dörzsölő) mosószert is.
- Puha ruhával szárítsa meg.

Ajtótömítés

- Szükség esetén nedves ruhával tisztítsa meg.
- Rendszeresen ellenőrizze az ajtótömítés állapotát.

Mosószér-adagoló

1. Nyomja lefelé a főmosórekesz kioldókarját, és vegye ki az adagolófiókot („A” ábra).
2. Távolítsa el a szifonsapkát az öblítőszér rekeszről (B ábra).
3. Minden részt tisztítson meg folyó víz alatt.
4. Tegye vissza a szifont a mosószéradagoló fiókjába, és csúsztassa vissza a fiókot a helyére.



Szűrő

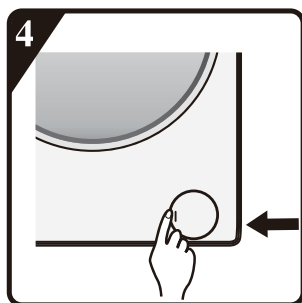
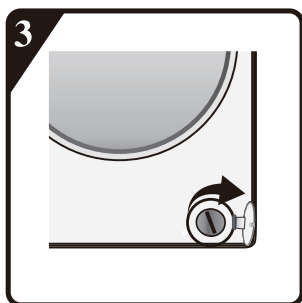
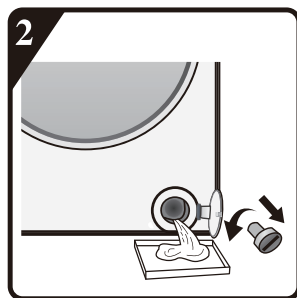
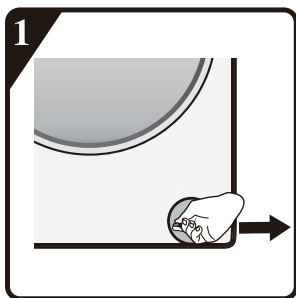
Javasoljuk, hogy rendszeresen, évente legalább két-háromszor ellenőrizze és tisztítsa meg a szűrőt.

Elsősorban:

- Ha a készülék nem üríti ki megfelelően a vizet, vagy ha nem hajtja végre a centrifugálási ciklusokat.
- Ha a szivattyút idegen tárgy (pl. gombok, érmék vagy biztosítótűk) blokkolja.

FONTOS: A víz leeresztése előtt a készülékből győződjön meg róla, hogy a víz lehűlt.

1. Állítsa le a készüléket, és válassa le a hálózatról.
2. Helyezzen egy szerszámot, például egy laposfejű csavarhúzózt az alsó rekesz kis részébe, nyomja le nagy erővel az alsó rekeszt, és nyissa ki.
3. Helyezzen egy lapos edényt a szűrőház alá, majd ürítse ki a készüléket a vészleeresztő vezetékkel (a konkrét működési módszerekről lásd [A maradékvíz leürítése]). Ezután lazítsa meg a szűrőt az óramutató járásával ellentétes irányban, majd csavarja ki teljesen, és vegye ki.
4. Tisztítsa meg a szűrőt és a szűrőkamrát.
5. Ellenőrizze, hogy a szivattyú forgórésze szabadon mozog-e.
6. Helyezze vissza a szűrőt, csavarja be az óramutató járásának irányában, ütközésig.
7. Szerelje vissza az alsó panelt.



Vízellátó tömlő

Rendszeresen ellenőrizze a vízellátó tömlőt törés vagy repedés szempontjából, és szükség esetén cserélje ki új, azonos típusú tömlőre (a vevőszolgálatnál vagy szakkereskedőnél kapható).

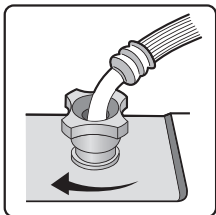
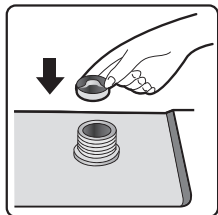
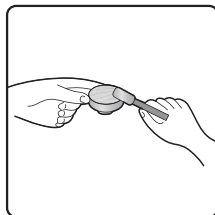
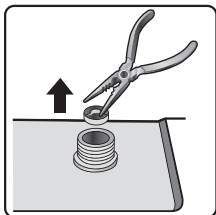
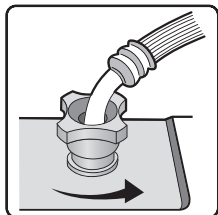
Hálós szűrő a vízcsatlakozáshoz

Rendszeresen ellenőrizze és tisztítsa meg.
Bemeneti tömlővel rendelkező mosógép esetén lásd a „D” ábrát.



D

1. Zárja le a csapot, és vegye le a csapról a vízellátó csövet.
2. Tisztítsa meg a belső hálós szűrőt, és csavarja vissza a vízellátó tömlőt a csapra.
3. Most csavarja le a vízellátó tömlőt a mosógép hátulján.
4. Univerzális fogóval húzza le a hálós szűrőt a csatlakozójáról, és tisztítsa meg.
5. Szerelje vissza a hálós szűrőt, és csavarja vissza a tápcsövet.
6. Nyissa ki a vízcsapot, és győződjön meg arról, hogy a csatlakozások teljesen vízzáróak.



HIBAELHÁRÍTÁS

A mosógép a modelltől függően különböző automatikus biztonsági funkciókkal rendelkezik. Ez lehetővé teszi a meghibásodások korai észlelését, és a biztonsági rendszer ennek megfelelően tud reagálni. Ezek a hibák gyakran olyan kicsik, hogy percek alatt kijavíthatók.

A mosógép nem indul, nem világítanak az ikonok.

Ellenőrizze az alábbiakat:

- Be van-e dugva a csatlakozódugó
- Működik-e a dugalj (tesztelje le egy kislámpa vagy hasonló eszköz segítségével).

A mosógép nem indul... villog a „Megszakítás/Indítás” ikon.

Ellenőrizze az alábbiakat:

- Jól van-e becsukva az ajtó (gyermekzár);
- Megnyomta-e a „**Megszakítás/Indítás**” gombot;
- Nem világít-e a „**Zárt vízcsep**” ikon. Nyissa ki a vízcsepot és nyomja meg a „**Megszakítás/Indítás**”.

A készülék leáll a program közben (modelltől függően változik)

Ellenőrizze az alábbiakat:

- Az ajtó nem nyílt-e ki, és a „**Megszakítás/Indítás**” jelző nem villog-e. Zárja be az ajtót, és nyomja meg újra a „**Megszakítás/Indítás**” gombot.
- Ellenőrizze, hogy nincs-e nagyon sok hab a készülék belsejében, a készülék elindítja a habeltávolítási folyamatot. A készülék egy bizonyos idő után automatikusan újraindul.
- A mosógép biztonsági rendszere nem aktiválódott (lásd a „**Hibaleírás táblázat**”).

A mosószer- és adalékanyag-maradékok a mosás végén a mosószeradagolóban maradnak.

Ellenőrizze az alábbiakat:

- Az öblögetőszeres rekesz fedele és a főmosókamra választófala nincs megfelelően beszerelve a mosószeradagolóba, és nem minden alkatrész tiszta (lásd „**Ápolás és karbantartás**”);
- Biztosított a megfelelő vízellátás? A hálózati vízellátás szűrői esetleg eltömődtek (lásd „**Ápolás és karbantartás**”);
- A főmosókamrában a szeparátor helyzete a por alakú vagy folyékony mosószer használatához igazodik (lásd „**Mosószerek és adalékanyagok**”).

A mosógép rezeg a centrifugálási ciklus alatt.

Ellenőrizze az alábbiakat:

- A mosógép vízszintes helyzetben van, és szilárdan áll mind a négy lábán;
- A szállítócsavarokat eltávolították. A készülék használata előtt feltétlenül távolítsa el a szállítócsavarokat.

A végső centrifugálás eredménye nem kielégítő.

A mosógép kiegyensúlyozatlanság-érzékelő és -javító rendszerrel rendelkezik. Ha a betöltött szennyes nehéz (például fürdőköpeny), ez a rendszer a mosógép védelme érdekében automatikusan csökkentheti a centrifugálási sebességet, vagy akár teljesen le is állíthatja a centrifugálást, ha több centrifugálás után nagyon nagy egyensúlyhiányt észlel.

- Ha a ciklus végén a szennyes még mindig nagyon nedves, vegye ki egy részét, és ismételje meg a centrifugálási ciklust.
- A túlzott habzás akadályozhatja a centrifugálást. Használjon megfelelő mennyiségű mosószert.
- Ellenőrizze, hogy a centrifuga tárcsa nincs-e „0”-ra állítva.

Ha a mosógépen van idő-kijelző: az eredeti programidő egy bizonyos idővel meghosszabbodik / megrövidül:

Ez a mosógép alkalmazkodóképessége olyan tényezőkhez, amelyek befolyásolhatják a mosási program időtartamát, mint például:

- túlzott habképződés;
- a nehéz ruhadarabok miatti kiegyensúlyozatlanság;
- meghosszabbodott fűtési idő az alacsonyabb tápvíz hőmérséklet miatt;

Az ilyen hatások eredményeként a gép program végéig hátralévő időt újraszámítja, és szükség esetén aktualizálja. Ezenkívül a mosógép a töltési fázisban meghatározza a töltet mennyiségét, és szükség szerint beállítja a program indítási idejét. Az ilyen frissítési időszakok alatt az idő-kijelzőn animáció jelenik meg.

Hibakódok listája

Megjelenítés	Hiba jellege
„F01”	Vízellátási hiba
„F03”	Vízlefolyás hiba
„F13”	Ajtó lezárás hiba
„F14”	Ajtó kioldás hiba
„F24”	Túlfolyás vagy túl sok hab
„F04 - F98” hibakódok egyike	Elektronikus modul meghibásodása
„Unb”	Egyensúlytalansági riasztás

A kijelzőn „F01” jelenik meg

A készülék nem kap vizet, vagy nincs benne elegendő víz.

Ellenőrizze az alábbiakat:

- A vízellátó cső nincs-e megtörve.
- A vízellátó cső hálós szűrője nincs-e eltömődve (lásd „Karbantartás és javítás”).
- A vízvezeték nem fagyott-e be.

A hiba elhárítása után nyomja meg a „**Megszakítás/Indítás**” gombot.

Ha a hiba nem szűnt meg, értesítse a szervizközpontot (lásd „Értesítés utáni szerviz”).

A kijelzőn „F03” jelenik meg

A mosógép nincs kiürítve. A mosógép leállítja a programot. Kapcsolja ki a készüléket, és válassza le az áramról.

Ellenőrizze az alábbiakat:

- Nincs-e hurok a lefolyótömlőn.
- A leeresztőszivattyú szűrője nincs eltömődve (lásd „A leeresztőszivattyú szűrőjének tisztítása”)

FONTOS: A készülék leeresztése előtt várja meg, amíg a víz kihűlt.

- Nem fagyott-e be a leeresztő tömlő.

Csatlakoztassa újra a mosógépet.

Válassza ki és indítsa el a „Centrifugálás” programot, vagy nyomja meg a **„Hibaleírás táblázatot”** gombot legalább 3 másodpercig, és indítsa újra a kívánt programot.

Ha a hiba nem szűnt meg, értesítse a szervizközpontot (lásd „Értékesítés utáni szerviz”).

Hibakódok

A program indítása után a mosógép leáll. A kijelzőn megjelenik az „F13”, „F14”, „F24” hibakód vagy az „F04” - „F98” vagy „Unb” hibakódok egyike.

„F13” hibakód esetén

Hibás az ajtózárr. Indítsa el a programot 20 másodpercig, és próbálja meg kinyitni a mosógép ajtaját (PTC), ellenőrizze, hogy az ajtó zárva van-e.

Újra nyissa ki vagy csukja be.

A hiba elhárítása után nyomja meg a **„Hibaleírás táblázatot”** gombot. Ha a hiba nem szűnt meg, válassza le az áramról és értesítse a szervizközpontot.

„F14” hibakód esetén

Ajtónyitási hiba.

Módszer: Nyomja meg a **„Hibaleírás táblázatot”** gombot. A mosógép megpróbálja kinyitni az ajtót.

A riasztás csak az ajtó feloldása után szűnik meg, vagy fordítsa a vezérlőgombot OFF állásba 3 másodpercre a készülék kikapcsolásához. Válassza ki és indítsa el a kívánt programot. A riasztás megszűnik.

„F24” hibakód esetén

A vízszint eléri a túlfolyási szintet.

Eressze le a **„Hibaleírás táblázatot”** megnyomásával, és töltsön be vizet.

Válassza ki és indítsa el a kívánt programot. Ha a hiba nem szűnt meg, válassza le az áramról és értesítse a szervizközpontot.

„F04” - „F98” hibakódok valamelyike esetén

Elektronikus modul meghibásodása.


Fordítsa a vezérlőgombot „” állásba 3 másodpercig a készülék kikapcsolásához.

A hiba elhárítása után nyomja meg a **„Hibaleírás táblázatot”** gombot. Ha a hiba nem szűnt meg, válassza le az áramról és értesítse a szervizközpontot.

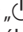
„Unb” hibakód esetén

A kiegyensúlyozatlansági riasztás a következő módszerekkel oldható meg

1. A ruhanemű kilazítása

Fordítsa a tárcsát „” állásba 3 másodpercre a készülék kikapcsolásához, nyissa ki az ajtót, rázza szét a szennyeszt és helyezze vissza a gépbe, majd válasszon egyszerű centrifugálási programot az újrászárításhoz.

2. Nagyon könnyű ruhanemű

Fordítsa a tárcsát „” állásba 3 másodpercre a készülék kikapcsolásához, nyissa ki az ajtót, helyezzen be 1-2 törülközőt majd válasszon egy egyszeres centrifugálás programot az újrászárításhoz.

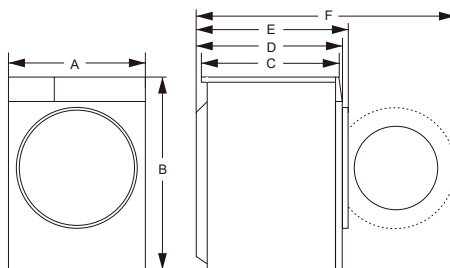
A szerviz kihívása előtt:

1. Próbálja meg maga megoldani a problémát (lásd „Hibaelhárítás”).
2. Indítsa újra a programot, és ellenőrizze, hogy a probléma megoldódott-e.
3. Ha a mosógép továbbra is hibásan működik, forduljon a szervizközpontoz.

■ Műszaki adatok

Leírás	Érték	
Modell	PLDSI 126 C steam	PLDSI 147 C steam
Mosási térfogat	6,0 kg	7,0 kg
Maximális centrifuga sebesség	1400 ot./min.	
Nettó tömeg	57 kg	
Névleges feszültség	220-240 V~	
Melegítés teljesítmény	1500 W	
Mosási teljesítmény	200 W	

■ Méretek (mm)



Index	Méretek (mm)
A	595
B	845
C	385
D	435
E	465
F	920

ADATLAP

A BIZOTTSÁG (EU) 2019/2016 FELHATALMAZÁSON ALAPULÓ RENDELETE

A gyártó neve vagy védjegye: PHILCO

A gyártó címe: FAST ČR, a.s. U Sanitasu 1621 Říčany 251 01, Czech Republic

Modell-azonosító márka: PLDSI 126 C steam

Alapvető jellemzés: Automatikus mosógép

Paraméter	Érték		Paraméter	Érték	
Névleges kapacitás ^(a) (kg)	6,0		Méretek cm	Magasság	85
				Szélesség	60
				Mélység	47
Energiahatékonyság osztály ^(a) EEL _W	68,9		Energia-hatékonyság osztály ^(a)	C	
Mosási hatékonyság index ^(a)	1,031		Centrifugálási hatékonyság (g/kg) ^(a)	4,2	
Áramfogyasztás kWh értékben ciklusonként, eco 40-60 program alapján. A valódi fogyasztás a készülék használatától függ.	0,558		Vízfogyasztás literekben ciklusonként, az eco 40-60 program alapján. A valódi fogyasztás a készülék használatától és a víz keménységétől függ.	37	
Maximális hőmérséklet a használt szövet belsejében ^(a) (° C)	Teljes töltet	44	Maradék nedvesség tartalom ^(a) (%)	52,4	
	1/2 töltet	33			
	1/4 töltet	26			
Centrifugálási sebesség ^(a) (f / min)	Teljes töltet	1200	Szárítási hatékonyság centrifugálásánál ^(a)	B	
	1/2 töltet	1200			
	1/4 töltet	1200			
Program hossza ^(a) (ó: perc)	Teljes töltet	3:18	Készülék típusa	szabadon álló	
	1/2 töltet	2:36			
	1/4 töltet	2:36			
Akusztikus zajkibocsátás osztály ^(a) (dB(A) re 1 pW) (centrifuga mód)	74		Akusztikus zajkibocsátás osztály ^(a)	A	

Kikapcsolás mód (W)	0,49	Készlet mód (W)	-
Késleltetett indítás (W) (ha használható)	3,60	Hálózati készlet mód (W) (ha használható)	nem felsorolt
A gyártó által nyújtott minimális garancia: 24 hónap			
Ezt a terméket úgy tervezték, hogy ezüstionokat bocsásson ki a mosási ciklus alatt		NEM	
További információk:			
Weblink a gyártó weboldalára, ahol az EU 2019/2023 bizottsági rendelet II. mellékletének 9. pontjában említett információk a következő címen találhatóak: www.philco.cz			

(a) az Eco 40-60 programhoz

ADATLAP

PHILCO 

A BIZOTTSÁG (EU) 2019/2016 FELHATALMAZÁSON ALAPULÓ RENDELETE

A gyártó neve vagy védjegye: PHILCO

A gyártó címe: FAST ČR, a.s. U Sanitatu 1621 Říčany 251 01, Czech Republic

Modell-azonosító márka: PLDSI 147 C steam

Alapvető jellemzés: Automatikus mosógép

Paraméter	Érték	Paraméter	Érték	
Névleges kapacitás ^(a) (kg)	7,0	Méretek cm	Magasság	85
			Szélesség	60
			Mélység	47
Energiahatékonyság osztály ^(a) EEL _w	68,3	Energiahatékonyság osztály ^(a)	C	
Mosási hatékonyság index ^(a)	1,031	Centrifugálási hatékonyság (g/kg) ^(a)	5,0	
Áramfogyasztás kWh értékben ciklusonként, eco 40-60 program alapján. A valódi fogyasztás a készülék használatától függ.	0,589	Vízfogyasztás literekben ciklusonként, az eco 40-60 program alapján. A valódi fogyasztás a készülék használatától és a víz keménységétől függ.	42	
Maximális hőmérséklet a használt szövet belsejében ^(a) (° C)	Teljes töltet	46	Maradék nedvesség tartalom ^(a) (%)	52,3
	1/2 töltet	34		
	1/4 töltet	25		
Centrifugálási sebesség ^(a) (f / min)	Teljes töltet	1400	Szárítási hatékonyság centrifugánál ^(a)	B
	1/2 töltet	1400		
	1/4 töltet	1400		
Program hossza ^(a) (ó: perc)	Teljes töltet	3:28	Készülék típusa	szabadon álló
	1/2 töltet	2:40		
	1/4 töltet	2:40		
Akusztikus zajkibocsátás osztály ^(a) (dB(A) re 1 pW) (centrifuga mód)	76	Akusztikus zajkibocsátás osztály ^(a)	B	

Kikapcsolás mód (W)	0,49	Készlet mód (W)	-
Késleltetett indítás (W) (ha használható)	3,60	Hálózati készlet mód (W) (ha használható)	nem felsorolt
A gyártó által nyújtott minimális garancia: 24 hónap			
Ezt a terméket úgy tervezték, hogy ezüstionokat bocsásson ki a mosási ciklus alatt		NEM	
További információk:			
Weblink a gyártó weboldalára, ahol az EU 2019/2023 bizottsági rendelet II. mellékletének 9. pontjában említett információk a következő címen találhatóak: www.philco.cz			

(a) az Eco 40-60 programhoz

MŰSZAKI INFORMÁCIÓK

A műszaki információka készülék belsejében található típustáblán és az energiacímkén található. A mellékelt energiacímkén található QR-kód tartalmaz egy linket a készülék regisztrálására az EU Eprei adatbázisában. Őrizze meg az energiacímkét, a használati utasítást, valamint a készülékhez kapott egyéb dokumentumokat.

VIZSGÁLATI INFORMÁCIÓK

A leszállított készülék megfelel az EcoDesign és az EN 60456:2016, EN 60456:2016/A11:2020, CLC/TS 50707:2020, CLC/TS 50677:2019, EN 50564:2011, EN 60704-1:2010+A11:2012, EN 60704-2 4: 2012+A11:2020, EN 60704-3:2019 szabványoknak. A készülék helyes működéséhez, a faltól való minimális távolsághoz és a készülék méretéhez szükséges légi hozzáférési követelmények a kézikönyv részét képezik. További kérdéseivel forduljon a gyártóhoz.

ÜGYFÉLKÖRNYEZET ÉS SZOLGÁLTATÁS

Mindig eredeti pótalkatrészeket használjon.

A modellnév és a sorozatszám a típuslapon található. A típuslap helyzete előzetes figyelmeztetés nélkül megváltozhat.

Az eredeti pótalkatrészek néhány konkrét komponenshez legalább 7-10 évig rendelkezésre állnak. Ez a komponens típusától és az adott modell utolsó készüléke forgalomba hozatalának idejétől függ.

Amikor kapcsolatba lép a hivatalos szervizünkkel, rendelkezésére kell bocsátani a modell megnevezését, a sorozatszámot és a hibaleírást.

Dokumentumok letöltéséhez látogasson el a www.philco.hu oldalra.

Ha hibát szeretne jelenteni, és további szolgáltatási információkat szeretne kapni, látogasson el a www.philco.hu/tamogatas-szerviz oldalra.

Előzetes értesítés nélkül változtatható.

A HASZNÁLT CSOMAGOLÓANYAGOK SELEJTEZÉSÉRE VONATKOZÓ UTASÍTÁSOK ÉS INFORMÁCIÓK

A csomagolóanyagokat csak egy hivatalos hulladékértékesítő telephelyen szabad selejtezni.

A HASZNÁLT ELEKTROMOS ÉS ELEKTRONIKUS KÉSZÜLÉKEK SELEJTEZÉSE



Az áthúzott konténer ikonja a készüléken vagy a csomagolóanyagon azt jelenti, hogy ezt a készüléket nem szabad a háztartásbeli hulladékkal együtt selejtezni. Az ilyen készüléket egy, az elektromos és elektronikus készülékek újrahasznosításával foglalkozó gyűjtőtelepen kell leadni. Az EU egyes államaiban, akárcsak más európai országokban gyakran a termék viszonteladója is átveszi a készüléket egy új készülék vásárlása esetén. A helyes selejtezéssel Ön is hozzájárulhat a régi készülékek megfelelő feldolgozásához és újrahasznosításához. A szakszerű selejtezés megelőzi az esetleges negatív kihatásokat az emberi egészségre és a környezetre. Részletes információkkal a helyi hivatal, vagy a legközelebbi hulladékhasznosító telephely szolgálhat. A termék szabálytalan selejtezése a helyi törvények értelmében büntetendő lehet.

Vállalkozók az EU területén

Az elektromos és elektronikus készülékek helyes selejtezéséről a helyi viszonteladó vagy forgalmazó tud tájékoztatást nyújtani.

Selejtezés a nem EU államokban

Kérjük, érdeklődjön a termék helyes selejtezéséről a helyi hivatalokban vagy a termék eladójánál.



Ez a termék megfelel a vonatkozó EU szabványok valamennyi alapvető követelményének.

A gyártó fenntartja a kísérszöveg, külalak és műszaki adatok előzetes figyelmeztetés nélküli változtatásának jogát.

Distributor:
FAST POLAND Sp. z o. o.
Kwietniowa 36
05-090 Wypędy, POLAND

Distributor:
FAST HUNGARY Kft.
H-2310 Szigetszentmiklós
Kántor utca 10, HUNGARY

PHILCO[®] 

is a pending or registered trademark of Electrolux Home Products, Inc. and used under a license from Electrolux Home Products, Inc.