

# CHLADNIČKA - MRAZNIČKA

## NÁVOD K POUŽITÍ

**PHILCO**



*Famous for Quality the World Over*

**PCN 495 EX**

**Vážený zákazníku,**

**Děkujeme vám za zakoupení produktu značky PHILCO. Aby vám váš spotřebič dobře sloužil, přečtěte si prosím pečlivě všechny pokyny v této uživatelské příručce.**

# OBSAH

<b>ČÁST 1: BEZPEČNOSTNÍ POKYNY .....</b>	<b>2</b>
<b>ČÁST 2: INSTALACE VAŠEHO NOVÉHO SPOTŘEBIČE .....</b>	<b>12</b>
2.1 Vyrovnání spotřebiče .....	13
2.2 Změna směru otevírání dvířek .....	14
2.3 Nástroje, které budete potřebovat .....	14
<b>ČÁST 3: POPIS SPOTŘEBIČE .....</b>	<b>20</b>
<b>ČÁST 4: OVLÁDACÍ PANEL .....</b>	<b>21</b>
4.1 Nastavení teploty .....	21
4.2 Rychlé mrazení .....	22
4.3 Funkce úspory energie .....	22
4.4 Přepínač zapnutí .....	22
4.5 Alarm otevřených dvířek .....	22
<b>ČÁST 5: POUŽITÍ VAŠEHO SPOTŘEBIČE .....</b>	<b>23</b>
5.1 Regály dvířek .....	23
5.2 Polička v chladičím prostoru .....	23
5.3 Flexibilní držák na víno .....	23
5.4 Chladič box na čerstvé potraviny .....	24
5.5 Příhrádka na ovoce a zeleninu .....	24
5.6 Ovladač vlhkosti .....	24
5.7 Zásuvka mrazničky .....	24
5.8 Rukojeť dvířek (pouze pro spotřebič s rukojetí) .....	25
<b>ČÁST 6: UŽITEČNÉ RADY A TIPY .....</b>	<b>27</b>
<b>ČÁST 7: ČIŠTĚNÍ A PÉČE .....</b>	<b>28</b>
7.1 Čištění vnějšího povrchu spotřebiče .....	28
7.2 Čištění vnitřního prostoru spotřebiče .....	29
7.3 Čištění těsnění dvířek .....	30
7.4 Výměna LED osvětlení .....	30
<b>ČÁST 8: ODSTRANĚNÍ MOŽNÝCH PROBLÉMŮ .....</b>	<b>31</b>
<b>ČÁST 9: INFORMAČNÍ LIST .....</b>	<b>33</b>



Zařízení bylo testováno podle platných směrnic Evropské unie. Zařízení vyhovuje bezpečnostním ustanovením platným pro elektrické spotřebiče v Evropské unii.

## ČÁST 1: BEZPEČNOSTNÍ POKYNY



Z DŮVODU VAŠÍ BEZPEČNOSTI A SPRÁVNÉHO POUŽITÍ, JEŠTĚ PŘED INSTALACÍ A PRVNÍM POUŽITÍM SPOTŘEBIČE, SI POZORNĚ PŘEČTĚTE TUTO PŘÍRUČKU, VČETNĚ TĚCHTO TIPŮ A VAROVÁNÍ. ABYSTE ZABRÁNILI NEŽÁDOUCÍM CHYBÁM A NEHODÁM, JE DŮLEŽITÉ ZAJISTIT, ABY SE VŠECHNY OSOBY POUŽÍVAJÍCÍ TENTO SPOTŘEBIČ DŮKLADNĚ SEZNÁMILY S JEHO OBSLUHOU A BEZPEČNOSTNÍMI FUNKCEMI.

USCHOVEJTE SI TYTO POKYNY A V PŘÍPADĚ PŘEDÁNÍ SPOTŘEBIČE SE UJISTĚTE, ZDA ZŮSTAL TENTO NÁVOD VE SPOTŘEBIČI TAK, ABY BYL POUŽÍVÁN V PRŮBĚHU CELÉ ŽIVOTNOSTI A SPRÁVNĚ INFORMOVAL O SPRÁVNÉM POUŽÍVÁNÍ SPOTŘEBIČE A BEZPEČNOSTI. Z BEZPEČNOSTNÍCH DŮVODŮ A PRO OCHRANU MAJETKU DODRŽUJTE POKYNY V TOMTO NÁVODU, PROTOŽE VÝROBCE NENESE ŽÁDNOU ZODPOVĚDNOST ZA POŠKOZENÍ ZPŮSOBENÁ NEDODRŽENÍM TĚCHTO POKYŇŮ.

- TENTO SPOTŘEBIČ MOHOU POUŽÍVAT DĚTI VE VĚKU 8 LET A STARŠÍ OSOBY SE SNÍŽENÝMI FYZICKÝMI, SMYSLOVÝMI NEBO MENTÁLNÍMI SCHOPNOSTMI NEBO S NEDOSTATKEM ZKUŠENOSTNÍ A ZNALOSTÍ, POKUD JSOU POD DOZOREM NEBO BYLY POUČENY O POUŽÍVÁNÍ SPOTŘEBIČE BEZPEČNÝM ZPŮSOBEM A ROZUMÍ PŘÍPADNÝM NEBEZPEČÍM.
- DĚTI VE VĚKU 3 AŽ 8 LET MOHOU VKLÁDAT A VYJÍMAT POTRAVINY Z CHLADÍCÍCH SPOTŘEBIČŮ.
- DĚTI SI SE SPOTŘEBIČEM NESMĚJÍ HRÁT.
- ČIŠTĚNÍ A ÚDRŽBU NESMĚJÍ PROVÁDĚT DĚTI BEZ DOZORU.

- POKUD JE PŘÍVODNÍ KABEL POŠKOZEN, JEHO VÝMĚNU SVĚŘTE ODBORNÉMU SERVISNÍMU STŘEDISKU, ABY SE ZABRÁNILO VZNIKU NEBEZPEČNÉ SITUACE . SPOTŘEBIČ S POŠKOZENÝM PŘÍVODNÍM KABLEM JE ZAKÁZÁNO POUŽÍVAT.

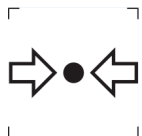
- **VÝSTRAHA:** VĚTRACÍ OTVORY V KRYTU SPOTŘEBIČE NEBO V JEHO KONSTRUKCI JE NUTNO UDRŽOVAT VOLNÉ.

- **VÝSTRAHA:** K URYCHLENÍ ODMRAZOVACÍHO PROCESU NEPOUŽÍVEJTE MECHANICKÁ ZAŘÍZENÍ NEBO JINÉ PROSTŘEDKY NEŽ TY, KTERÉ JSOU DOPORUČENY VÝROBCEM.

- **VÝSTRAHA:** NEPOŠKOZUJTE CHLADICÍ OBVOD.

- **VÝSTRAHA:** NEPOUŽÍVEJTE ELEKTRICKÉ SPOTŘEBIČE V PROSTORU PRO UCHOVÁVÁNÍ POTRAVIN SPOTŘEBIČE, POKUD SE NEJEDNÁ O TYPY DOPORUČENÉ VÝROBCEM.

- **VÝSTRAHA:** V TOMTO SPOTŘEBIČI NESKLADUJTE VÝBUŠNÉ LÁTKY JAKO JSOU AEROSOLOVÉ PLECHOVKY, SPREJE S HOŘLAVOU HNACÍ LÁTKOU.



ZNAČKA ISO 7000-1701 (2004-01)  
OZNAČUJE MÉDIUM POD TLAKEM.

TENTO SPOTŘEBIČ JE URČEN PRO POUŽITÍ V DOMÁCNOSTI A PODOBNÝCH PROSTORECH, JAKO JSOU:

- KUCHYŇSKÉ KOUTY V OBCHODECH, KANCELÁŘÍCH A OSTATNÍCH PRACOVIŠTÍCH;
- SPOTŘEBIČE POUŽÍVANÉ HOSTY V HOTELÍCH, MOTELECH A JINÝCH OBYTNÝCH PROSTŘEDÍCH;
- SPOTŘEBIČE POUŽÍVANÉ V PODNICÍCH ZAJIŠŤUJÍCÍCH NOCLEH SE SNÍDANÍ;
- SPOTŘEBIČE POUŽÍVANÉ VE STRAVOVACÍCH A PODOBNÝCH NEPRODEJNÍCH PROSTŘEDÍCH.

● **VÝSTRAHA:** SPOTŘEBIČ MUSÍ BÝT PŘIPEVNĚN PODLE NÁVODU, ABY SE ZABRÁNILO NEBEZPEČÍ ZPŮSOBENÝM JEHO NESTABILITOU.



**VÝSTRAHA:**  
NEBEZPEČÍ OHNĚ / HOŘLAVÉ MATERIÁLY!

OBSAHUJE CHLADICÍ PLYN IZOBUTAN

# R600A

## CHLADIVO

CHLADICÍ IZOBUTAN (R600A), KTERÝ JE OBSAŽEN V CHLADICÍM OKRUHU SPOTŘEBIČE, JE PŘÍRODNÍ PLYN S VYSOKOU KOMPATIBILITOU SE ŽIVOTNÍM PROSTŘEDÍM, KTERÝ JE PŘECE JEN HOŘLAVÝ. BĚHEM PŘEPRAVY A INSTALACE SPOTŘEBIČE ZABRAŇTE POŠKOZENÍ KOMPONENT CHLADICÍHO OKRUHU. CHLADIVO (R600A) JE HOŘLAVÉ.

• **VAROVÁNÍ** — CHLADNIČKY V IZOLACI OBSAHUJÍ CHLADIVO A CHLADICÍ PLYNY. CHLADIVO A CHLADICÍ PLYNY MUSÍ BÝT LIKVIDOVÁNY ODBORNĚ, PROTOŽE MOHOU ZPŮSOBIT PORANĚNÍ OČÍ NEBO VZNÍCENÍ. PŘED PROVEDENÍM SPRÁVNÉ LIKVIDACE SE UJISTĚTE, ZDA NENÍ POTRUBÍ CHLADICÍHO OKRUHU POŠKOZENO.



SYMBOL  VAROVÁNÍ A ZNAMENÁ TO, ŽE CHLADIVO A CHLADICÍ PLYNY JSOU HOŘLAVÉ.

## **VAROVÁNÍ: RIZIKO POŽÁRU HOŘLAVÝCH MATERIÁLŮ**

POKUD BY DOŠLO K POŠKOZENÍ CHLADICÍHO OKRUHU

- VYHNĚTE SE OTEVŘENÉMU OHNI A ZDROJŮM VZNÍCENÍ.

- DŮKLADNĚ VYVĚTREJTE MÍSTNOST, VE KTERÉ SE SPOTŘEBIČ NACHÁZÍ.

JE NEBEZPEČNÉ MĚNIT NEBO UPRAVOVAT SPOTŘEBIČ JAKÝMKOLIV ZPŮSOBEM.

JAKÉKOLIV POŠKOZENÍ NAPÁJECÍHO KABELU MŮŽE VÉST KE ZKRATU, POŽÁRU A/NEBO ZASAŽENÉM ELEKTRICKÝM PROUDEM.

● **VÝSTRAHA:** PŘI UMÍSŤOVÁNÍ SPOTŘEBIČE SE MUSÍ ZAJISTIT, ABY NAPÁJECÍ PŘÍVOD NEBYL ZACHYCEN NEBO POŠKOZEN.

● **VÝSTRAHA:** NEUMÍSŤOVAT VÍCENÁSOBNÉ PŘENOSNÉ ZÁSUVKY NEBO PŘENOSNÉ PRODLUŽOVACÍ PŘÍVODY NA ZADNÍ STRANU SPOTŘEBIČE.

OHLEDNĚ OPRAVY ČI VÝMĚNY OSVĚTLENÍ, KONTAKTUJTE SERVISNÍ STŘEDISKO.

● OTEVŘENÍ DVÍŘEK NA DLOUHOU DOBU MŮŽE ZPŮSOBIT VÝRAZNÉ ZVÝŠENÍ TEPLoty V PROSTORÁCH SPOTŘEBIČE.

● JE TŘEBA PRAVIDELNĚ ČISTIT POVRCHY, KTERÉ MOHOU PŘIJÍT DO STYKU S POTRAVINAMI A PŘÍSTUPNÉ DRENÁŽNÍ SYSTÉMY

● SYROVÉ MASO A RYBY JE TŘEBA UKLÁDAT DO CHLADNIČKY VE VHODNÝCH OBALECH, TAK ABY NEBYLY V KONTAKTU S JINÝMI POTRAVINAMI NEBO NA NĚ NEKAPALY.

● DVOUHVĚZDIČKOVÉ MRAZICÍ PROSTORY JSOU VHODNÉ K UKLÁDÁNÍ PŘEDEM ZMRAZENÝCH POTRAVIN, ULOŽENÍ NEBO K VÝROBĚ ZMRZLINY A VÝROBĚ KOSTEK LEDU.

● JEDNO, DVOU A TŘÍHVĚZDIČKOVÉ PROSTORY NEJSOU VHODNÉ PRO MRAŽENÍ ČERSTVÝCH POTRAVIN.



POKUD SE CHLADICÍ SPOTŘEBIČ ZANECHÁVÁ PRÁZDNÝ PO DLOUHOU DOBU, JE TŘEBA HO VYPNOUT, ODMRAZIT, VYČISTIT, VYSUŠIT A NECHAT DVÍŘKA OTEVŘENÁ, ABY SE ZABRÁNILO TVORBĚ PLÍSNÍ UVNITŘ SPOTŘEBIČE.



## **ELEKTRICKÁ BEZPEČNOST**

1. NAPÁJECÍ KABEL NESMÍ BÝT PRODLUŽOVÁN.
2. UJISTĚTE SE, ZDA NENÍ ZÁSTRČKA NAPÁJECÍHO KABELU POŠKOZENÁ.  
ROZDRCENÁ NEBO POŠKOZENÁ ZÁSTRČKA SE MŮŽE PŘEHŘÍVAT A ZPŮSOBIT POŽÁR.
3. UJISTĚTE SE, ZDA MÁTE VOLNÝ PŘÍSTUP K ZÁSTRČCE SPOTŘEBIČE.
4. NETAHEJTE ZA NAPÁJECÍ KABEL.
5. POKUD JE ELEKTRICKÁ ZÁSUVKA UVOLNĚNÁ, NEPŘIPOJUJTE K NÍ ZÁSTRČKU. HROZÍ RIZIKO ÚRAZU ELEKTRICKÝM PROUDEM NEBO VZNIKU POŽÁRU.
6. NESMÍTE POUŽÍVAT TENTO SPOTŘEBIČ BEZ KRYTU VNITŘNÍHO OSVĚTLENÍ.
7. CHLADNIČKA JE URČENA POUZE NA NAPÁJENÍ Z JEDNÉ FÁZE STŘÍDAVÉHO PROUDU S HODNOTAMI 220~240 V/50 HZ. POKUD JE KOLÍSÁNÍ NAPĚTÍ V MÍSTĚ BYDLIŠTĚ UŽIVATELE TAK VELKÉ, ŽE PŘESAHUJE VÝŠE UVEDENÉ LIMITY, Z BEZPEČNOSTNÍCH DŮVODŮ POUŽIJTE PRO CHLADNIČKU AUTOMATICKÝ NAPĚŤOVÝ REGULÁTOR S VÍCE NEŽ 350 W.

CHLADNIČKA MUSÍ BÝT VYBAVENA SPECIÁLNÍ NAPÁJECÍ ZÁSTRČKOU NAMÍSTO BĚŽNĚ POUŽÍVANÉ S JINÝMI ELEKTRICKÝMI SPOTŘEBIČI. ZÁSTRČKA MUSÍ ZODPOVÍDAT ZÁSUVCE S UZEMŇOVACÍM KONTAKTEM.

## **BĚŽNÉ POUŽITÍ**

- VE SPOTŘEBIČI NESKLADUJTE HOŘLAVÉ PLYNY ANI TEKUTINY. HROZÍ RIZIKO EXPLOZE.
- VE SPOTŘEBIČI NEPOUŽÍVEJTE JINÉ ELEKTRICKÉ SPOTŘEBIČE (NAPŘ. ELEKTRICKÝ VÝROBNÍK ZMRZLINY, MIXÉRY ATD.).
- PŘI ODPOJOVÁNÍ SPOTŘEBIČE Z ELEKTRICKÉ ZÁSUVKY, VŽDY TAHEJTE ZA ZÁSTRČKU. NETAHEJTE ZA KABEL.
- DO BLÍZKOSTI PLASTOVÝCH DÍLŮ TOHOTO SPOTŘEBIČE NEDÁVEJTE HORKÉ PŘEDMĚTY.
- NEDÁVEJTE ŽÁDNÉ PŘEDMĚTY DO BLÍZKOSTI VZDUCHOVÝCH OTVORŮ V ZADNÍ STĚNĚ.
- BALENÉ MRAZENÉ POTRAVINY SKLADUJTE V SOULADU S POKYNY VÝROBCE MRAZENÝCH POTRAVIN.
- MĚLI BYSTE STRIKTNĚ DODRŽOVAT DOPORUČENÍ TÝKAJÍCÍ SE SKLADOVÁNÍ VE SPOTŘEBIČI OD VÝROBCE. VIZ PŘÍSLUŠNÉ POKYNY O SKLADOVÁNÍ.
- DO MRAZICÍHO PROSTORU NEDÁVEJTE SYCENÉ NEBO ŠUMIVÉ NÁPOJE, PROTOŽE VYTVÁŘEJÍ TLAK NA NÁDOBU, KTERÁ MŮŽE EXPLODOVAT, COŽ MŮŽE VÉST K POŠKOZENÍ SPOTŘEBIČE.
- NEKONZUMUJTE MRAZENÉ POKRMY IHNED PO VYJMUTÍ Z MRAZNIČKY, MŮŽETE SE PORANIT.
- NEUMÍSŤUJTE SPOTŘEBIČ NA PŘÍMÉ SLUNEČNÉ SVĚTLO.
- MĚJTE HORKÉ SVÍČKY, LAMPY A JINÉ PŘEDMĚTY S OTEVŘENÝM OHNĚM V DOSTATEČNÉ VZDÁLENOSTI OD SPOTŘEBIČE, ABYSTE ZABRÁNILI RIZIKU POŽÁRU.

- SPOTŘEBIČ JE URČEN NA USKLADNĚNÍ POKRMŮ A/ NEBO NÁPOJŮ V BĚŽNÉ DOMÁCNOSTI PODLE POPISU V NÁVODU. SPOTŘEBIČ JE TĚŽKÝ. ZVYŠTE POZORNOST PŘI JEHO PŘEMÍSTOVÁNÍ.
- NEVYJÍMEJTE ANI SE NEDOTÝKEJTE POLOŽEK V PROSTORU MRAZENÍ, POKUD MÁTE VLHKÉ/MOKRÉ RUCE, PROTOŽE TO MŮŽE VÉST K PORANĚNÍM POKOŽKY NEBO POPÁLENINÁM Z MRAZU.
- NIKDY NEPOUŽÍVEJTE DNO, ZÁSUVKY, DVÍŘKA APOD. NA STOUPÁNÍ NEBO JAKO PODPĚRU.
- MRAZENÉ POTRAVINY, NESMÍ BÝT PO ROZMRAZENÍ OPĚTOVNĚ ZMRAZENY.
- NEKONZUMUJTE LEDOVÉ NANUKY NEBO KOSTKY LEDU IHNED PO VYJMUTÍ Z MRAZNIČKY, PROTOŽE BYSTE SI TAK MOHLI PORANIT ÚSTA A RTY.
- ABYSTE ZABRÁNILI PÁDU PŘEDMĚTŮ A ZRANĚNÍ NEBO POŠKOZENÍ SPOTŘEBIČE, NEPŘETĚŽUJTE PŘIHRÁDKY DVÍŘEK ANI DO ZÁSUVK NEDÁVEJTE NADMĚRNÉ MNOŽSTVÍ POTRAVIN.

## **INSTALACE**

### **DŮLEŽITÉ!**

- PŘI PŘIPOJENÍ K ELEKTRICKÉ SÍTI BUĎTE OPATRNÍ, DODRŽUJTE POKYNY V TOMTO NÁVODU. SPOTŘEBIČ VYBALTE A ZKONTROLUJTE HO Z HLEDISKA VIDITELNÝCH POŠKOZENÍ.
- POKUD JE SPOTŘEBIČ POŠKOZENÝ, NEPŘIPOJUJTE HO. OZNAMTE PŘÍPADNÉ POŠKOZENÍ V MÍSTĚ ZAKOUPENÍ. V TOMTO PŘÍPADĚ SI NECHTE OBALOVÝ MATERIÁL.
- DOPORUČUJE SE POČKAT NĚKOLIK HODIN, PŘED PŘIPOJENÍM SPOTŘEBIČE, ABY SE OLEJ V KOMPRESORU USTÁLIL.
- OKOLO SPOTŘEBIČE ZAJISTĚTE DOSTATEČNÉ VĚTRÁNÍ, V OPAČNÉM PŘÍPADĚ MŮŽE DOCHÁZET K PŘEHŘÍVÁNÍ. PRO DOSAŽENÍ DOSTATEČNÉHO VĚTRÁNÍ DODRŽUJTE POKYNY K INSTALACI.
- POKUD JE TO MOŽNÉ, ZADNÍ STĚNA SPOTŘEBIČE BY NEMĚLA BÝT PŘÍLIŠ BLÍZKO STĚNY A NEMĚL BY SE DOTÝKAT HORKÝCH ČÁSTÍ (KOMPRESOR, KONDENZÁTOR), ABY SE ZABRÁNILO RIZIKU POŽÁRU, DODRŽUJTE PŘÍSLUŠNÉ POKYNY K INSTALACI.
- SPOTŘEBIČ NESMÍ BÝT UMÍSTĚN V BLÍZKOSTI RADIÁTORŮ NEBO SPORÁKŮ.
- PO INSTALACI SPOTŘEBIČE SE UJISTĚTE, ZDA JE SÍŤOVÁ ZÁSTRČKA SNADNO PŘÍSTUPNÁ.
- ODLOŽTE VŠECHNY OBALY MIMO DOSAH DĚTÍ, PROTOŽE HROZÍ RIZIKO UDUŠENÍ.
- VNITŘNÍ PROSTOR VAŠÍ CHLADNIČKY/MRAZNIČKY MŮŽE PŘED PRVNÍM POUŽITÍM ZAPÁCHAT. JE TO NORMÁLNÍ JEV. ZÁPACH ZMIZÍ, JAKMILE ZAČNE ZAŘÍZENÍ CHLADIT/MRAZIT.

- PŘED PŘIPOJENÍM CHLADNIČKY/MRAZNIČKY SE UJISTĚTE, ŽE NAPĚTÍ V ELEKTRICKÉ SÍTI ODPOVÍDÁ POŽADAVKŮM NA PŘIPOJENÍ CHLADNIČKY/MRAZNIČKY. V PŘÍPADĚ POCHYBNOSTÍ SE OBRAŤTE NA KVALIFIKOVANÉHO ELEKTRIKÁŘE.
- SPOTŘEBIČ MUSÍ BÝT PŘIPOJEN DO ZÁSUVKY S ODPOVÍDAJÍCÍM NAPĚTÍM A SPRÁVNĚ NAINSTALOVANOU POJISTKOVOU ZÁSUVKOU.
- CHLADNIČKA/MRAZNIČKA NESMÍ BÝT UMÍSTĚNA VENKU NEBO VYSTAVENA DEŠTI.
- CHLADNIČKA/MRAZNIČKA MUSÍ BÝT UMÍSTĚNA NEJMÉNĚ 50 CM OD TOPNÝCH TĚLES, TOPENÍ TRUB, PLYNOVÝCH TRUB ATD.
- POKUD JE CHLADNIČKA S MRAZNIČKOU UMÍSTĚNA VEDLE MRAZÁKU, MUSÍ MEZI NIMI BÝT MIN. 2 CM ROZESTUP.
- NA CHLADNIČKU/MRAZNIČKU NEPOKLÁDEJTE TĚŽKÉ VĚCI, NEZAKRÝVEJTE JI.
- NAD CHLADNIČKOU/MRAZNIČKOU MUSÍ BÝT MIN. 100 - 150 MM VOLNÝ PROSTOR.
- TENTO SPOTŘEBIČ JE VYROBEN K POUŽITÍ V DOMÁCNOSTECH A JE VHODNÝ POUZE PRO CHLAZENÍ /MRAZENÍ POTRAVIN. NENÍ VHODNÝ PRO KOMERČNÍ POUŽITÍ A / NEBO PRO SKLADOVÁNÍ LÁTEK S VÝJIMKOU POTRAVIN. VÝROBCE NENESE ZA ŽÁDNÉ ZTRÁTY, ZPŮSOBENÉ NEVHODNÝM POUŽITÍM SPOTŘEBIČE, ODPOVĚDNOST.

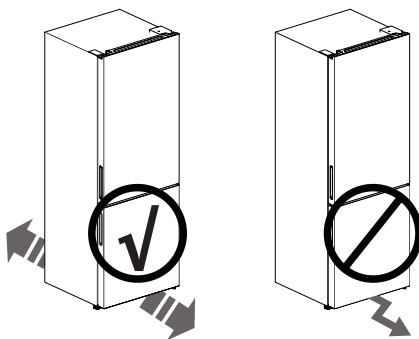
## ČÁST 2: INSTALACE VAŠEHO NOVÉHO SPOTŘEBIČE

Před prvním použitím spotřebiče, byste měli být informováni o následujících tipech.

### Varování!

Pro zajištění správné instalace musí být spotřebič umístěn na rovný, pevný povrch. Tento povrch musí pokrývat celou místnost, ve které se spotřebič nachází. Povrch musí být dostatečně pevný, aby unesl hmotnost naplněného spotřebiče.

Válečky, které nejsou kolečky, by se měly používat pouze na pohyb vpřed nebo vzad. Pohybem chladničky do strany můžete poškodit podlahy i samotné válečky.

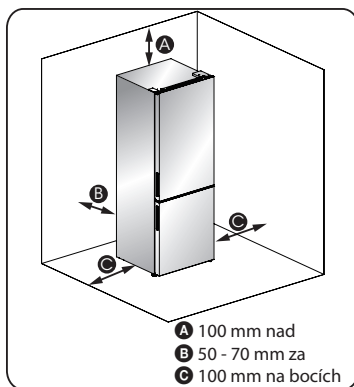


### Větrání spotřebiče

Aby se zvýšila účinnost chladicího systému a šetřila energie, je třeba zajistit dobré větrání kolem spotřebiče. Z tohoto důvodu by měl být zajištěn dostatečný prostor okolo spotřebiče.

### Doporučení:

Je vhodné, aby byl od zadní stěny spotřebiče po stěnu prostor 50–70 mm, nejméně 100 mm od jeho vrchu, nejméně 100 mm od jeho boční stěny po stěnu a volný prostor před otevřením, aby se dvířka mohla otevřít o 130°. Tak jak je to znázorněno na následujících obrázcích.





### Poznámka:

- Tento spotřebič je určen pro provoz v klimatické třídě N až ST.  
Nemusí pracovat správně, pokud ho delší dobu ponecháte v prostředí s vyšší nebo nižší teplotou, jak je uvedeno v tabulce.

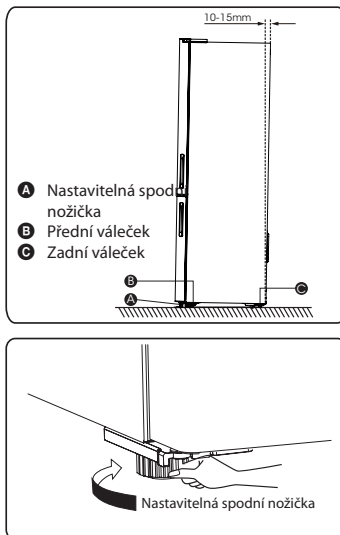
### Klimatická třída a význam:

Popis	Třída	Rozsah teplot okolí °C
Rozšířené mírné	SN	+10 to +32
Mírné	N	+16 to +32
Subtropické	ST	+16 to +38
Tropické	T	+16 to +43

- Spotřebič se musí nacházet na suchém místě. Nesmí být vystaven vysoké vlhkosti.
- Chraňte spotřebič před přímým slunečním zářením, deštěm nebo mrazem. Umístěte spotřebič mimo dosah tepelných zdrojů, jako jsou kamna, krby nebo radiátory.

## 2.1 Vyrovnání spotřebiče

Na dostatečné vyrovnání a zajištění cirkulace spodní zadní části spotřebiče, může být nutné upravit spodní nožičky. Můžete je upravit ručně nebo pomocí vhodného klíče.



**Poznámka:**

Pokud je to nutné, můžete chladničku položit na zadní část, abyste získali přístup k základně, položte ji na obal z měkké pěny nebo podobný materiál, abyste nepoškodili zadní část chladničky.

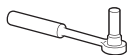
## 2.2 Změna směru otevírání dvířek

Směr otevírání dvířek je možné změnit z pravé strany (při dodání) na levou, pokud je to nutné.

**Varování!**

Při změně směru otevírání dvířek nesmí být spotřebič připojen k elektrické síti. Ujistěte se, zda je zástrčka odpojená od elektrické zásuvky.

## 2.3 Nástroje, které budete potřebovat

**Nejsou dodávány**

8 mm nástržkový klíč



Plochý šroubovák



Špachtle



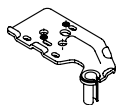
Křížový šroubovák



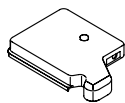
Francouzský klíč



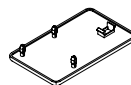
8 mm klíč

**Doplňkové díly (v plastovém sáčku)**

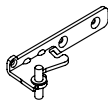
Horní závěs-levý



Kryt závěsu-levý



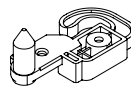
Kryt otvoru šroubů-pravý



Střední závěs-levý



Doraz-levý\*2



Doraz dvířek-levý\*2

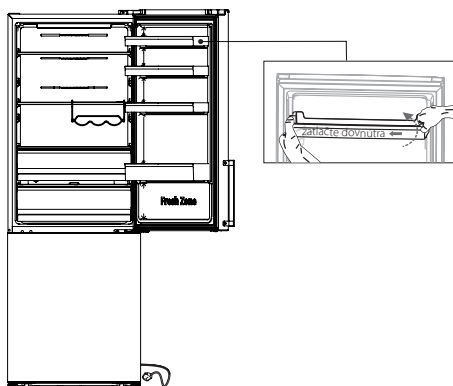


Imbusový klíč (4 mm)



**Poznámka:** Pokud je to nutné, můžete chladničku položit na zadní část, abyste získali přístup k základně, položte ji na obal z měkké pěny nebo podobný materiál, abyste nepoškodili zadní část chladničky. Při změně směru otevírání dvířek, jsou obecně doporučovány následující kroky.

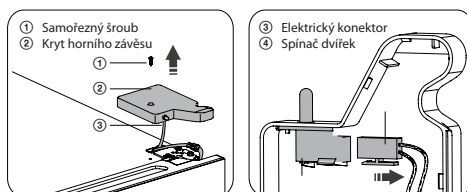
1. Postavte chladničku vzpřímeně. Otevřete dvířka, abyste mohli vyjmout všechny regály dvířek (aby nedošlo k jejich poškození) a potom zavřete dvířka.



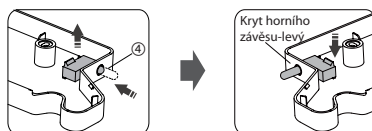
### Upozornění!

Mírně stiskněte regál dvířek z jedné strany směrem do středu a pak při vyjímání posuňte regál nahoru.

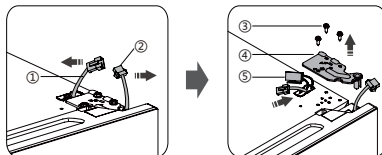
2. Odšroubujte šroub ① a poté sejměte kryt ② z pravé horní strany. Dávejte pozor na elektrický konektor ③ níže, protože je stále připojený. Potom ho odpojte a sejměte kryt ②.



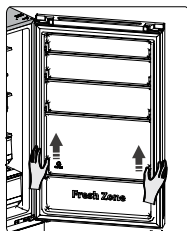
3. Stiskněte spínač dvířek ④, potom ho vyjměte směrem nahoru. Nainstalujte spínač ④ do krytu ⑤ (dodaného v plastovém sáčku). Vložte druhý kryt ② do plastového sáčku.



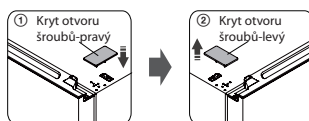
4. Odpojte konektor ① a ②, potom 8mm nástrčkovým klíčem nebo klíčem odšroubujte šrouby ③ a sejměte závěs ④. Potom vložte konektor ① a ⑤ do otvoru. Při instalaci držte dveře rukou.



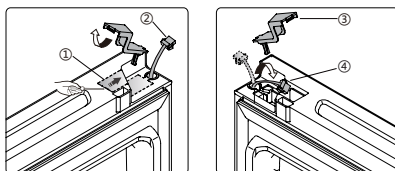
5. Opatrným zvednutím dvířek nahoru vyjměte horní dvířka ze středního závěsu. Potom položte horní dvířka na hladký povrch horním krytem nahoru.



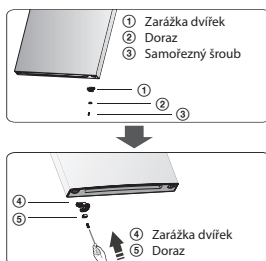
6. Nainstalujte kryt ① (dodán v plastovém sáčku) na pravou horní stranu. Potom sejměte kryt ② z levé horní strany spotřebiče a vložte jej do plastového sáčku.



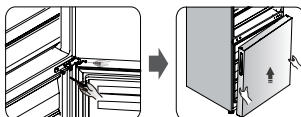
7. Sejměte kryt ① z levé horní strany horních dvířek a vyjměte konektor ②. Sejměte kryt ③ z z pravé strany a vložte konektor ④ dovnitř, namontujte zpět kryt ① a ③.



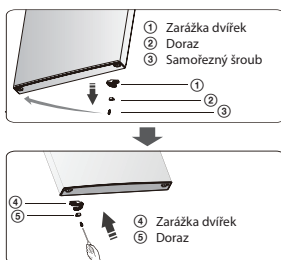
8. Uvolněte šroub ③ Uvolněte šroub ② Uvolněte šroub ①, namontujte náhradní zarážku dvířek-levou ④ a doraz-levý ⑤ (dodané v plastovém sáčku) na levou stranu pomocí šroubu ③. Díl ① a díl ② uchovávejte pro budoucí použití.



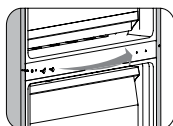
9. Pomocí imbusového klíče (dodaného v plastovém sáčku) a křížového šroubováku uvolněte šrouby a sundejte střední závěs vpravo. Potom sejměte spodní dvířka.



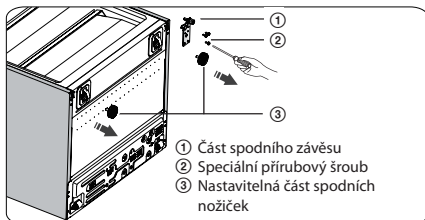
10. Položte dolní dvířka na hladký povrch s panelem nahoru. Uvolněte šroub ③ a sundejte díl ② a díl ①, potom nainstalujte zarážku dvířek-levou ④ a doraz-levý ⑤ (dodané v plastovém sáčku) na levou stranu a bezpečně je dotáhněte šroubem ③.



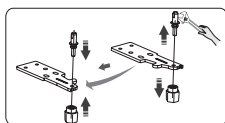
11. Vyměňte kryty otvorů pro šrouby a zašroubujte střední krycí desku zleva doprava (jak je to znázorněno na obrázku níže).



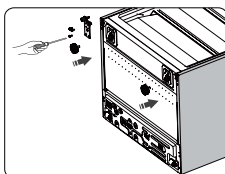
12. Chladničku položte na měkký pěnový obal nebo podobný materiál. Demontujte obě nastavitelné části spodních nožek ③, potom odšroubováním šroubů ② vyjměte část spodního závěsu ①.



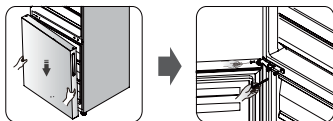
13. Uvolněte čep spodního závěsu, změňte ho na místo obráceného otvoru a pak jej dotáhněte do polohy uvedené na obrázku níže.



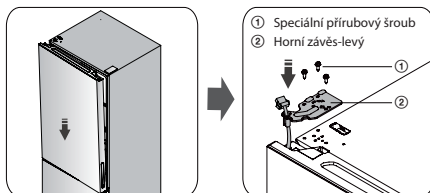
14. Nasaďte díl spodního závěsu na levou stranu a připevňte ho speciálními přírubovými šrouby. Vraťte nastavitelné spodní části nožiček na druhou stranu a zajistěte je.



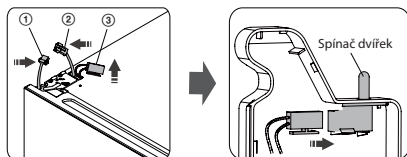
15. Postavte chladničku do svislé polohy a opatrně zasuňte spodní dvířka do čepu spodního závěsu a držte je v této poloze. Namontujte střední závěs-levý (v plastovém sáčku) tak, aby byla dolní dvířka zajištěna na svém místě.



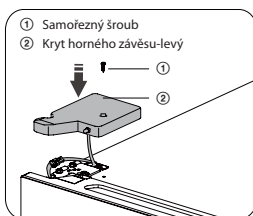
16. Přesuňte horní dvířka do příslušné polohy. Zajistěte vodorovnou úroveň dvířek, dejte středovou osu závěsu do spodního otvoru horních dvířek. Namontujte závěs ② (dodaný v plastovém sáčku) pomocí šroubů ①. Horní dvířka při instalaci držte rukou.



17. Vyjměte konektor ② a ③ z levé horní strany. Spojte ① s ② a potom ③ pomocí spínače dveří na krytu horního závěsu-levý.



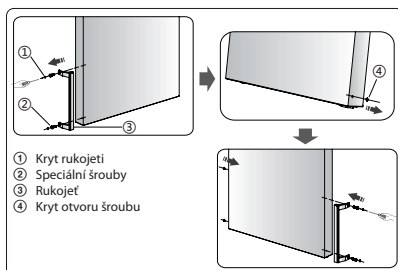
18. Namontujte kryt horního závěsu ② do levého rohu pomocí šroubu ①.



19. Otevřete horní dvířka, nainstalujte regály dvířek a potom je zavřete.

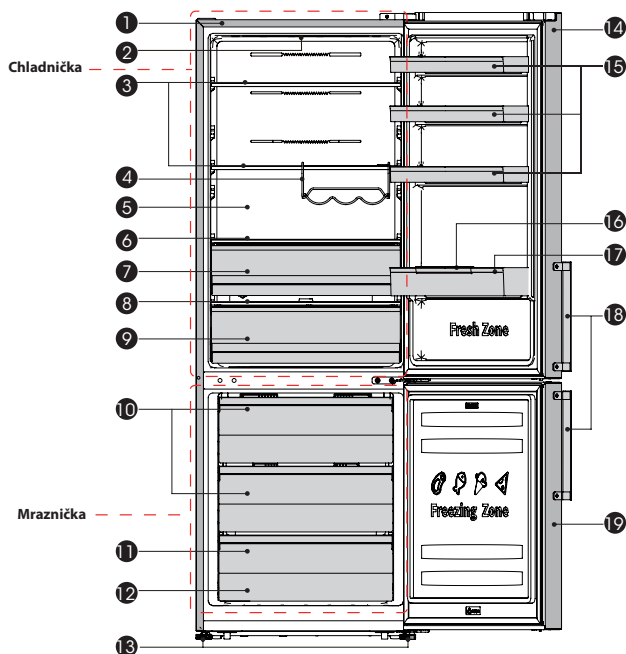
**Poznámka:**

Pokud má váš spotřebič rukojeť, musíte ji nainstalovat na opačnou stranu podle pokynů uvedených níže. Vypačte část ① a část ④, potom uvolněte šrouby ②. Posuňte rukojeť ③ na pravou stranu a pak zašroubujte šrouby ②, část ① a část ④. Postupně podle pokynů na obrázku.



## ČÁST 3: POPIS SPOTŘEBIČE

### Spotřebič bez dávkovače vody



- |  |                             |
|--|-----------------------------|
| 1 Skříňka spotřebiče                                   | 11 Spodní zásuvka mrazničky |
| 2 LED světlo   | 12 Zásobník na led (miska)  |
| 3 Skleněná policička                                   | 13 Nastavitelné nožičky     |
| 4 Flexibilní držák na víno (příslušenství k dokoupení) | 14 Dvířka chladničky        |
| 5 Kanálek na proudění vzduchu                          | 15 Horní regál              |
| 6 Kryt chladicího boxu na čerstvé potraviny            | 16 Pruh na blokování láhví  |
| 7 Chladicí box na čerstvé potraviny                    | 17 Spodní regál             |
| 8 Kryt přihrádky na ovoce a zeleninu                   | 18 Rukojeť                  |
| 9 Přihrádka na ovoce a zeleninu                        | 19 Dvířka mrazničky         |
| 10 Zásuvka mrazničky                                   |                             |

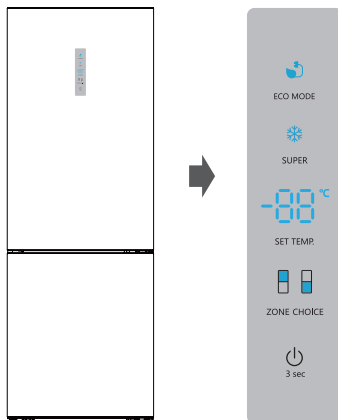
**Poznámka:** Váš model se může lišit od tohoto a dalších obrázků v tomto návodu, v závislosti na funkcích vašeho modelu.

**Poznámka:** Abyste dosáhli nejlepší energetické účinnosti tohoto spotřebiče, umístěte všechny policičky a zásuvky do původní polohy, jak je znázorněno výše.

## ČÁST 4: OVLÁDACÍ PANEL

Používejte svůj spotřebič v souladu s následujícími pravidly o ovládní, váš spotřebič má odpovídající funkce a režimy, jak jsou zobrazeny na ovládacích panelech na obrázcích níže.

Při prvním zapnutí spotřebiče začne pracovat podsvícení ikon na displeji. Pokud nejsou stisknutá žádná tlačítka a dvířka jsou zavřená, podsvícení se vypne.



### 4.1 Nastavení teploty

Na optimální uchování potravin doporučujeme, abyste při prvním zapnutí chladničky nastavili teplotu v chladničce na 4 °C. Pokud chcete změnit teplotu, postupujte podle pokynů uvedených níže.

**POZNÁMKA:** Nastavení vysoké teploty urychlí kažení potravin.

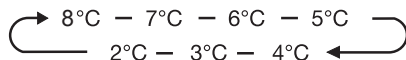
#### Upozornění!

Když nastavíte teplotu, nastavíte průměrnou teplotu pro celou skříňku chladničky. Teplota uvnitř každého oddělení se může lišit od hodnot teploty zobrazených na panelu v závislosti na tom, kolik potravin skladujete a kam je umístíte. Okolní teplota může také ovlivnit skutečnou teplotu uvnitř spotřebiče.

#### 4.1.1 Nastavení teploty v chladničce

Opakovaně stiskněte tlačítko **ZONE CHOICE**, dokud se nerozsvítí „“.

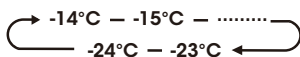
Poté stiskněte tlačítko **SET TEMP**, a budete moci podle potřeby nastavit teplotu chladničky mezi 2 °C a 8 °C a na displeji se zobrazí odpovídající hodnoty podle následujícího pořadí.



## 4.1.2 Nastavení teploty v mrazničce

Opakovaně stiskněte tlačítko **ZONE CHOICE**, dokud se nerozsvítí „“.

Poté stiskněte tlačítko **SET TEMP.** a budete moci podle potřeby nastavit teplotu mrazničky mezi -14 °C a -24 °C a na displeji se zobrazí odpovídající hodnoty podle následujícího pořadí.



## 4.2 Rychlé mrazení (❄)

Funkce rychlého mrazení rychle sníží teplotu v mrazničce, takže potraviny se zmrazí rychleji. To může uchovat vitamíny a živiny z čerstvých potravin a udržet jídlo čerstvé déle.

Stisknutím tlačítka **SUPER** aktivujete režim rychlého mrazení.

Když je zvolen režim super zmrazení, rozsvítí se indikátor a teplota mrazničky se nastaví na -24 °C.

V případě maximálního množství potravin ke zmrazení počkejte prosím asi 24 hodin.

Super mrazení se automaticky vypne po 52 hodinách a pak se nastavení teploty mrazničky vrátí zpět na předchozí nastavení.

## 4.3 Funkce úspory energie (🌱)

Tato funkce umožňuje mrazničce pracovat v úsporném režimu, což je užitečné pro snížení spotřeby energie, když jste pryč.

Stisknutím tlačítka **ECO MODE** aktivujete režim úspory energie.

Když je aktivován režim úspory energie, rozsvítí se indikátor. Teplota mrazničky bude nastavena na -17 °C a teplota chladničky na 6 °C.

## 4.4 Přepínač zapnutí

Stisknutím tohoto tlačítka můžete spotřebič zapnout nebo vypnout.

Na 3 sekundy stiskněte tlačítko „“, po zaznění akustického signálu se bude mezitím na digitálním displeji zobrazovat „OF“ a spotřebič se vypne.

Na 3 sekundy stiskněte tlačítko „“, po zaznění akustického signálu se spotřebič zapne.

## 4.5 Alarm otevřených dvířek

Když jsou dvířka chladničky otevřená více než 2 minuty, zazní alarm otevřených dvířek. V případě alarmu otevřených dvířek zazní signál třikrát každou minutu a automaticky přestane znít po 8 minutách.

Z důvodu úspory energie nenechávejte při používání spotřebiče dlouho otevřená dvířka. Alarm otevřených dvířek je možné vypnout i zavřením dvířek.

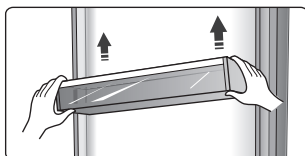


## ČÁST 5: POUŽITÍ VAŠEHO SPOTŘEBIČE

Váš spotřebič má příslušenství, jak je obecně uvedeno v části „Popis spotřebiče“ a s těmito pokyny v části najdete správný způsob jeho používání. Před použitím spotřebiče vám doporučujeme, abyste si pokyny důkladně přečetli.

### 5.1 Regály dvířek

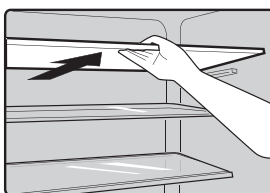
- Jsou vhodné pro skladování vajec, tekutin v plechovkách, nápojů v láhvích a balených potravin atd. Nevkládejte však do regálů ve dvířkách velmi mnoho potravin.
- Regály dvířek mohou být umístěny v různých výškách podle vašich potřeb. Chcete-li změnit výšku regálů v dvířkách, nejprve z nich vyjměte všechny potraviny.



- Všechny regály dvířek lze vyjmout a vyčistit.

### 5.2 Polička v chladicím prostoru

- Poličky v chladicím prostoru lze vyjmout a vyčistit.



### 5.3 Flexibilní držák na víno

(jedná se o příslušenství k zakoupení, není součástí spotřebiče)

- Slouží k uskladnění lahvevého vína nebo nápojů a je možné ho vyjmout na čištění.

**Poznámka:** Neumísťujte lahvevé víno nebo nápoje přímo před výstup vzduchu vzduchového kanálku, protože by mohly zamrznout.

## 5.4 Chladicí box na čerstvé potraviny

- V určitém režimu bude k dispozici další chladicí box (zásuvka). V této zásuvce lze dosáhnout nižší teploty na uskladnění ryb, masa a jiných rozložitelných potravin. Normálně v ní bude asi o 1 °C nižší teplota než v zásuvce na čerstvé ovoce. V následující tabulce je několik doporučení.

nastavení teploty chladicího prostoru	typ potravin	navrhovaná doba skladování
2 nebo 3 nebo 4 °C	ryby nebo maso	<2 dny
5 nebo 6 °C	ovoce	<2 týdny
7 nebo 8 °C	zelenina	<5 dní

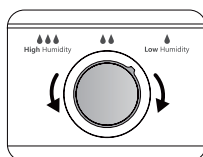
**Poznámka:** Skutečná teplota chladicího boxu na čerstvé potraviny může být nižší než nula, takže je normální, pokud tekutina v této zásuvce zamrzla.

## 5.5 Příhrádka na ovoce a zeleninu

- Tato příhrádka je vhodná pro skladování zeleniny a ovoce atd.

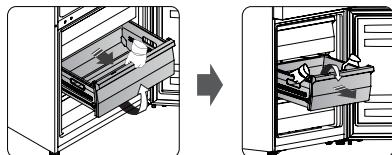
## 5.6 Ovladač vlhkosti

- Otočením ovladače na krytu udržujete rozdílnou vlhkost v příhrádce. Otočením ovladače doleva, budete udržovat vyšší vlhkost vzduchu, která umožňuje dlouhodobé skladování zeleniny a ovoce, při otočení doprava naopak. Slouží k regulaci teploty příhrádky a zabránění ztrátě vlhkosti ze zeleniny.

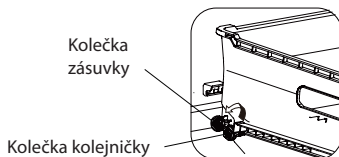


## 5.7 Zásuvka mrazničky

- Používá se na skladování potravin, které je třeba mrazit, jako je maso, ryby a zmrzlina atd.

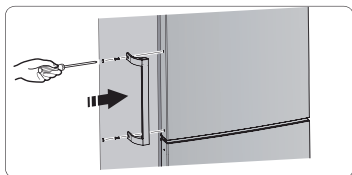


- Pokud chcete vyjmout zásuvku mrazničky, sklopte přední část zásuvky a zatáhněte dopředu, potom sklopte zásuvku dolů a vyjměte ji oběma rukama dopředu.
- Pokud chcete znovu nainstalovat zásuvku mrazničky, sklopte zásuvku směrem dolů, položte kolečka zásuvky na kolečka kolejničky, pak sklopte přední část zásuvky a zatlačte ji dovnitř.



## 5.8 Rukojeť dvířek (pouze pro spotřebič s rukojetí)

- Rukojeť dvířek (pouze pro spotřebič s rukojetí)
  1. Vypačte kryty šroubů na levé straně dvířek a vložte je zpět do plastového sáčku.
  2. Zarovnejte rukojeť na levé straně dvířek, přičemž osy otvorů pro šrouby v rukojeti a dvířkách držte v jedné linii.



3. Upevněte rukojeť speciálními šrouby dodanými v plastovém sáčku a poté nainstalujte kryty rukojeti.

Č.	TYP prostoru	Cílová teplota skladování [°C]	Vhodné potraviny
1	Chladnička	+2 ~ +8	Vejce, vařené pokrmy, balené potraviny, ovoce a zelenina, mléčné výrobky, koláče, nápoje a jiné potraviny, které nejsou vhodné k mrazení.
2	(***)*- Mraznička	≤ -18	Mořské plody (ryby, krevety, měkkýši), čerstvé výrobky ze sladkovodních ryb a masné výrobky (doporučená doba jsou 3 měsíce, čím je doba skladování delší, tím je horší chuť a nutriční hodnoty), vhodné pro čerstvé zmrazené potraviny.
3	***- Mraznička	≤ -18	Mořské plody (ryby, krevety, měkkýši), čerstvé výrobky ze sladkovodních ryb a masné výrobky (doporučená doba jsou 3 měsíce, čím je doba skladování delší, tím je horší chuť a nutriční hodnoty), vhodné pro čerstvé zmrazené potraviny.

4	** - Mraznička	≤ -12	Mořské plody (ryby, krevety, měkkýši), čerstvé výrobky ze sladkovodních ryb a masné výrobky (doporučená doba jsou 2 měsíce, čím je doba skladování delší, tím je horší chuť a nutriční hodnoty), není vhodné pro čerstvé zmrazené potraviny.
5	* - Mraznička	≤ -6	Mořské plody (ryby, krevety, měkkýši), čerstvé výrobky ze sladkovodních ryb a masné výrobky (doporučená doba je 1 měsíc, čím je doba skladování delší, tím je horší chuť a nutriční hodnoty), není vhodné pro čerstvé zmrazené potraviny.
6	0 - hvězdiček	-6 ~ 0	Čerstvé vepřové maso, hovězí maso, ryby, kuřecí maso, některé balené zpracované potraviny atd. (Doporučuje se konzumovat v ten samý den, pokud možno neskladovat déle než 3 dny). Částečně zabalené zpracované potraviny (nemrznoucí potraviny)
7	Chlazení	-2 ~ +3	Čerstvé/mrazené vepřové maso, hovězí maso, kuřecí maso, čerstvé výrobky ze sladkovodních ryb, atd. (7 dní při teplotě pod 0 °C a při teplotě nad 0 °C se doporučuje konzumovat v ten samý den, pokud možno neskladovat déle než 2 dny). Mořské plody (při teplotě pod 0 °C skladovat 15 dní, nedoporučuje se skladovat při teplotě nad 0 °C).
8	Čerstvé potraviny	0 ~ +4	Čerstvé vepřové maso, hovězí maso, ryby, kuřecí maso, vařené potraviny, atd. (Doporučuje se konzumovat v ten samý den, pokud možno neskladovat déle než 3 dny).
9	Víno	+5 ~ +20	Červené víno, bílé víno, šumivé víno atd.

**Poznámka: Uchovávejte různé potraviny podle prostorů nebo cílové teploty skladování zakoupených výrobků.**

- Pokud necháte chladicí spotřebič delší dobu prázdný, vypněte ho, odmrazte, vyčistěte, vysušte a nechte dvířka otevřená, abyste tak zabránili tvorbě plísní ve spotřebiči.

## ČÁST 6: UŽITEČNÉ RADY A TIPY

### Tipy týkající se úspory energie

Doporučujeme Vám dodržovat následující pokyny, snížíte tak spotřebu elektrické energie.

- Neotvírejte dvířka spotřebiče velmi často nebo na velmi dlouhou dobu, ušetříte tak energii.
- Spotřebič se nesmí nacházet blízko tepelných zdrojů (přímé sluneční záření, elektrická trouba, varná deska atd.).
- Nenastavujte nižší teplotu, než je nezbytné.
- Neskladujte ve spotřebiči teplé pokrmy nebo odpařují se tekutiny.
- Umístěte spotřebič do dobře větratelné místnosti bez vlhkosti. Podrobnosti naleznete v kapitole o instalaci spotřebiče v tomto návodu.
- Na obrázcích v tomto návodu je znázorněna správná kombinace zásuvek, přihrádek a poliček. Neměňte tuto kombinaci, protože se jedná o nejefektivnější uspořádání s nejnižší spotřebou energie.

### Tipy pro skladování čerstvých potravin

- Do chladicího ani mrazicího prostoru spotřebiče nevkládejte horké pokrmy. Teplota ve vnitřním prostoru by výrazně stoupla a kompresor by začal intenzivněji pracovat, což by vedlo k vyšší spotřebě energie.
- Potravin musí být zakryty nebo zabaleny, což platí zvláště pro ty, které mají výrazné aroma.
- Rozmístěte potraviny tak, aby mezi nimi mohl volně cirkulovat vzduch.

### Tipy pro chlazení potravin

- Maso (všechny druhy): Zabalte do polyethylenu: zabalte a umístěte na skleněnou polici nad boxem na ovoce a zeleninu. Vždy dodržujte doporučenou dobu skladování potravin a řiďte se datem trvanlivosti, který uvedl výrobce.
- Tepelně upravené pokrmy, pokrmy studené kuchyně atd.: Zakryjte a umístěte na libovolnou policičku.
- Ovoce a zelenina:  
Na skladování ovoce a zeleniny slouží speciální zásuvka.
- Máslo a sýr:  
Zabalte do vzduchotěsné nebo plastové fólie.
- Láhve s mlékem:  
Uzavřete víkem a umístěte do přihrádky ve dvířkách spotřebiče.

### Tipy pro mrazení potravin

- Při prvním použití spotřebiče nebo po delší provozní pauze nechte spotřebič pracovat minimálně 2 hodiny s vyšším nastavením. Teprve potom vložte potraviny do mrazicího prostoru.
- Zabalte pokrmy v malých porcích, aby se rychle a kompletně zmrazily a potom bylo možné vyjmout z mrazicího prostoru jen takové množství potravin, jaké skutečně potřebujete.
- Zabalte potraviny do hliníkové fólie nebo do polyetylenových vzduchotěsných sáčků.
- Čerstvé, nezmrazené potraviny nesmějí přijít do styku s již zmrazenými potravinami, aby nedocházelo ke zvyšování teploty.
- Zmrazené produkty konzumované ihned po jejich vyjmutí z mrazicího prostoru mohou způsobit popálení pokožky mrazem.
- Doporučujeme Vám opatřit zabalené potraviny štítkem s popisem a datem. Budete tak mít přehled o délce skladování.

### Tipy pro skladování zmrazených potravin

- Zkontrolujte, zda byly zmrazené potraviny správně skladovány prodejcem.
- Rozmrazené potraviny se rychle kazí a neměly by být opět zmrazovány. Nepřekračujte dobu skladování doporučenou výrobcem potravin.

### Vypnutí spotřebiče

Pokud je třeba vypnout spotřebič na delší dobu, proveďte následující kroky, abyste tak zabránili tvorbě plísně ve spotřebiči.

1. Vyjměte všechny potraviny.
2. Vytáhněte zástrčku napájecího kabelu ze zásuvky.
3. Důkladně vyčistěte a vysušte vnitřní prostor spotřebiče.
4. Nechte všechna dvířka mírně pootevřená, aby mohl vzduch cirkulovat.

## ČÁST 7: ČIŠTĚNÍ A PÉČE

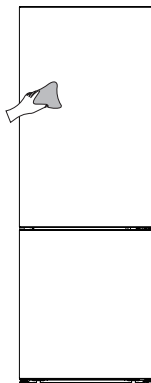
Z hygienických důvodů byste měli spotřebič (včetně jeho vnějšího povrchu a vnitřního příslušenství) pravidelně čistit, a to minimálně každé dva měsíce.

### Varování!

- Během čištění nesmí být spotřebič připojen k elektrické síti, protože hrozí nebezpečí úrazu elektrickým proudem! Před čištěním spotřebič vypněte a vytáhněte zástrčku napájecího kabelu ze zásuvky.

## 7.1 Čištění vnějšího povrchu spotřebiče

- Spotřebič byste měli pravidelně čistit, jen tak si zachová dobrý vzhled.
- Ovládací panel otřete pomocí čisté, měkké utěrky.
- Nastříkejte vodu na čisticí utěrku namísto toho, abyste ji nastříkali přímo na povrch spotřebiče. Zajistíte tak rovnoměrné rozložení vlhkosti na povrchu spotřebiče.
- Vyčistěte dvířka, rukojeti a vnější povrch spotřebiče jemným čisticím prostředkem a poté spotřebič otřete měkkým hadříkem dosucha.

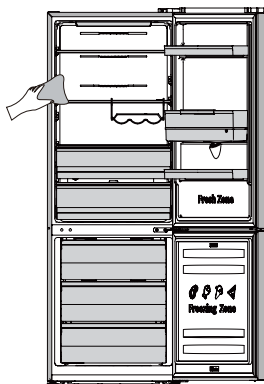


### Upozornění!

- Nepoužívejte ostré předměty, protože by mohlo dojít k poškrábání povrchu spotřebiče.
- Na čištění spotřebiče nepoužívejte ředidlo, čisticí prostředky na automobily, éterické oleje, abrazivní prostředky ani organická rozpouštědla, jako je benzen. Mohlo by dojít k poškození povrchu spotřebiče a požáru.

## 7.2 Čištění vnitřního prostoru spotřebiče

- Vnitřní prostor spotřebiče byste měli pravidelně čistit. Mírně znečištěný vnitřní prostor se čistí snadněji. Zásuvky a poličky můžete vyjmout a důkladněji vyčistit. K čištění vnitřního prostoru použijte utěrku namočenou v roztoku vody a jedlé sody a pak vše otřete utěrkou nebo houbou namočenými v teplé vodě. Otřete všechno úplně dosucha, až potom do spotřebiče umístíte poličky a zásuvky. Pečlivě vysušte všechny povrchy spotřebiče a vyjímatelné části dřívě, než je vrátíte na své místo.



- I když se tento spotřebič automaticky odmrazuje, může docházet k tvorbě námrazy na vnitřních stěnách mrazicího prostoru, pokud dvířka mrazicího prostoru otevíráte často nebo na velmi dlouhou dobu. Pokud je vrstva námrazy velmi hrubá, zvolte vhodný čas, kdy je mrazicí prostor téměř prázdný a postupujte následujícím způsobem:
  1. Vyměňte potraviny a zásuvky, vytáhněte zástrčku napájecího kabelu ze zásuvky a nechte dvířka otevřená. Proces odmrazování urychlíte důkladným větráním místnosti.
  2. Když je odmrazování kompletní, vyčistěte mrazicí prostor podle výše uvedeného popisu.

**Upozornění!**

- Na odstranění námrazy v mrazicím prostoru nepoužívejte ostré předměty. Nechte mrazicí prostor dokonale vyschnout. Teprve potom můžete spotřebič opět připojit k elektrické síti a zapnout.

## 7.3 Čištění těsnění dvířek

- Dbejte na to, aby těsnění dvířek bylo vždy čisté. Lepkavé potraviny a nápoje mohou způsobit přilepení těsnění k tělu spotřebiče, což vede k poškození těsnění při otevření dvířek. K čištění těsnění použijte teplou vodu a šetrný čisticí prostředek. Po vyčištění nezapomeňte těsnění utřít dosucha.

**Upozornění!**

- Spotřebič můžete zapnout jen tehdy, když je těsnění dvířek zcela suché.

## 7.4 Výměna LED osvětlení:

**Varování:**

- Spotřebič obsahuje LED osvětlení, jehož opravu a výměnu může provést pouze kompetentní servisní technik.
- Tento výrobek obsahuje světelný zdroj s třídou energetické účinnosti G.



## ČÁST 8: ODSTRANĚNÍ MOŽNÝCH PROBLÉMŮ

Pokud se vyskytne problém se spotřebičem, nebo pokud máte pocit, že spotřebič nepracuje správně, tak před kontaktováním servisního střediska, můžete nejprve provést několik jednoduchých kontrol uvedených v následující tabulce.

**Varování!** Nepokoušejte se opravovat spotřebič svépomocí. Pokud problém přetrvává i po zkontrolování spotřebiče podle níže uvedených pokynů, kontaktujte kvalifikovaného elektrikáře, autorizovaný servis nebo obchod, ve kterém jste spotřebič zakoupili.

Problém	Možná příčina a řešení
Chladnička nefunguje správně	<ul style="list-style-type: none"><li>• Zkontrolujte, zda je napájecí kabel správně připojen k elektrické zásuvce.</li><li>• Zkontrolujte pojistku nebo obvod vašeho zdroje napájení, v případě potřeby ji vyměňte.</li><li>• Okolní teplota je velmi nízká. Zkuste nastavit teplotu vnitřního prostoru na nižší úroveň, abyste vyřešili tento problém.</li><li>• Spotřebič nemrazí během procesu odmrazování nebo krátce po zapnutí, a to z důvodu ochrany kompresoru. Tento jev je normální.</li></ul>
Je cítit zápach z vnitřních prostor.	<ul style="list-style-type: none"><li>• Může být potřeba vyčistit vnitřní prostor.</li><li>• Některé potraviny, nádoby nebo obaly způsobují zápach.</li></ul>
Spotřebič způsobuje hluk.	<p>Níže uvedené zvuky jsou úplně normální:</p> <ul style="list-style-type: none"><li>• Hluk pracujícího kompresoru.</li><li>• Zvuk pohybu vzduchu z malého motoru ventilátoru v prostoru chladničky nebo jiných prostorech.</li><li>• Bublající zvuk podobný vařící se vodě.</li><li>• Praskající zvuk během automatického rozmrazování.</li><li>• Zvuk cvakání před spuštěním kompresoru.</li></ul> <p>Jiné neobvyklé zvuky jsou způsobeny níže uvedenými příčinami a může být nutné, abyste provedli kontrolu a přijali opatření:</p> <ul style="list-style-type: none"><li>• Skříňka spotřebiče není vyrovnaná.</li><li>• Zadní strana spotřebiče se dotýká stěny.</li><li>• Láhve nebo nádoby spadly nebo se kutálejí.</li></ul>
Motor pracuje nepřetržitě.	<p>Je běžné, pokud je často slyšet zvuk motoru, když bude potřeba jeho spuštění při více z následujících okolností:</p> <ul style="list-style-type: none"><li>• Nastavení teploty je nižší, než je nutné.</li><li>• Do spotřebiče bylo nedávno vloženo velké množství teplých potravin.</li><li>• Teplota kolem spotřebiče je velmi vysoká.</li><li>• Dvířka jsou velmi dlouho nebo velmi často otevřená.</li><li>• Po instalaci spotřebiče nebo pokud byl spotřebič delší dobu vypnutý.</li></ul>

Ve vnitřním prostoru se vyskytla vrstva námrazy.	<ul style="list-style-type: none"> <li>• Zkontrolujte, zda jsou potraviny umístěny ve spotřebiči tak, aby bylo zajištěno dostatečné větrání. Ujistěte se, zda jsou dvířka úplně zavřená. K odstranění námrazy viz kapitola týkající se čištění a péče.</li> </ul>
Teplota uvnitř spotřebiče je velmi vysoká.	<ul style="list-style-type: none"> <li>• Možná jste nechali dvířka otevřená velmi dlouho nebo velmi často; nebo dvířka zůstala otevřená kvůli nějaké překážce; nebo je spotřebič umístěn s nedostatkem místa kolem něj, za ním a nad ním.</li> </ul>
Teplota uvnitř spotřebiče je velmi nízká.	<ul style="list-style-type: none"> <li>• Zvyšte teplotu podle popisu v kapitole „Ovládací panel“.</li> </ul>
Dvířka nejdou zavřít lehce.	<ul style="list-style-type: none"> <li>• Zkontrolujte, zda je horní část chladničky nakloněná dozadu o 10–15 mm, aby se dvířka mohla zavírat sama, nebo zda se uvnitř nenachází nic, co by bránilo zavírání dvířek.</li> </ul>

## ČÁST 9: INFORMAČNÍ LIST

# Informační list

PHILCO 

NAŘÍZENÍ KOMISE V PŘENESENÉ PRÁVOMOCI (EU) 2019/2016 o uvádění spotřeby energie na energetických štítcích chladicích spotřebičů

**Název nebo ochranná známka výrobce:** PHILCO

**Adresa výrobce:** PHILCO, U Sanitasu 1621, 25101 Říčany, CZ

**Identifikační značka modelu:** PCN 495 EX

**Typ chladicího zařízení:** vestavěná lednice

Nízkohlučný spotřebič:	Ne	Typ spotřebiče:	volně stojící
Zařízení pro skladování vína:	Ne	Ostatní chladicí spotřebiče	Ano

### Základní specifikace:

Parametr	Hodnota	Parametr	Hodnota	
Rozměry v mm	Výška	Celkový objem (dm <sup>3</sup> nebo l)	495	
	Šířka			704
	Hloubka			694
Index energetické účinnosti (EEI)	100	Třída energetické účinnosti*	E	
Akustický zvuk emise hluku (dB(A) re 1 pW)	39	Třída akustických emisí hluku	C	
Roční spotřeba energie (kWh/rok)	298	Klimatická třída:	rozšířené mírné pásmo, mírné pásmo, subtropické pásmo, tropické pásmo	
Minimální okolní teplota (° C), pro které je chladicí zařízení vhodné	10	Maximální okolní teplota (° C), pro které je chlazení zařízení je vhodné	43	
Nastavení spotřebiče na zimu	Ne			

### Specifikace prostoru

Typ prostoru	Parametry a hodnoty chladicího prostoru				
	Objem spotřebiče (dm <sup>3</sup> nebo l)	Doporučené nastavení teploty pro optimalizované skladování potravin (° C)	Mrazicí kapacita (kg/24h)	Typ odmrazování:	
Komora / spíž	Ne	-	-	-	-
Skladování vína	Ne	-	-	-	-
Sklepní prostor	Ne	-	-	-	-

Čerstvé potraviny	Ano	345,0	4	-	A
Mrazicí prostor	Ne	-	-	-	-
0-hvězdička nebo výrobník ledu	Ne	-	-	-	-
1-hvězdička	Ne	-	-	-	-
2-hvězdička	Ne	-	-	-	-
3-hvězdička	Ne	-	-	-	-
4-hvězdička	Ano	150,0	-18	10,0	A
2-hvězdičkový prostor	Ne	-	-	-	-
Zásuvka s měnicí se teplotou	Ne	-	-	-	-
<b>4-hvězdičkový prostor</b>					
Funkce rychlého zmrazení			Ano		
<b>Parametry světelného zdroje:</b>					
Typ světelného zdroje			LED		
Třída energetické účinnosti			G		
<b>Minimální doba trvání záruky nabízené výrobcem: 24 měsíců</b>					
<b>Dodatečné informace:</b>					
<b>Webový odkaz na web výrobce, kde jsou informace uvedené v bodě 4 (a) přílohy nařízení Komise (EU) 2019/2022 nalezeno: <a href="http://www.philco.cz">www.philco.cz</a></b>					

## TECHNICKÉ INFORMACE

Technické informace se nachází na typovém štítku na vnitřní straně spotřebiče a na energetickém štítku. QR kód, na dodaném energetickém štítku, obsahuje odkaz na registraci spotřebiče v databázi EU Eprel. Uchovejte si energetický štítek, návod k použití, spolu s dalšími dokumenty dodanými s přístrojem.

## INFORMACE O TESTOVÁNÍ

Dodané zařízení je v souladu s Ecodesignem a EN 62552:2020, Regulation (EU) 2019/2016, Regulation (EU) 2019/2019 and Framework Regulation (EU) 2017/1369). Požadavky na přístup vzduchu pro správný provoz přístroje, minimální vzdálenost od zdi a rozměry přístroje, jsou součástí tohoto návodu. V případě dalších dotazů se obraťte na výrobce.

## PÉČE O ZÁKAZNÍKA A SERVIS

Vždy používejte pouze originální náhradní díly.

Označení modelu a sériové číslo naleznete na typovém štítku. Polohu typového štítku je možné změnit bez předchozího upozornění.

Originální náhradní díly pro některé konkrétní komponenty jsou k dispozici minimálně 7 nebo 10 let.

Závisí to na typu komponentu a na uvedení posledního spotřebiče daného modelu na trh.

Při kontaktování našeho autorizovaného servisu mějte k dispozici modelové označení, sériové číslo a popis závady.

Pro stažení dokumentů navštivte [www.philco.cz](http://www.philco.cz).

Pro nahlášení závady a získání dalších servisních informací navštivte <https://philco.cz/podpora-a-servis>.

Změny vyhrazeny bez předchozího upozornění.

# POKYNY A INFORMACE TÝKAJÍCÍ SE LIKVIDACE POUŽITÝCH OBALOVÝCH MATERIÁLŮ

Obalové materiály zlikvidujte na veřejném místě pro likvidaci odpadu.

## LIKVIDACE POUŽITÝCH ELEKTRICKÝCH A ELEKTRONICKÝCH SPOTŘEBIČŮ



Význam symbolu na výrobku, jeho příslušenství nebo obalu znamená, že s tímto výrobkem nesmí být zacházeno jako s komunálním odpadem. Tento výrobek zlikvidujte na příslušném sběrném místě pro recyklaci odpadu z elektrických a elektronických zařízení. Popřípadě je možné v některých státech Evropské unie nebo jiných evropských státech vrátit své výrobky místnímu prodejci, v případě koupě obdobného nového výrobku. Správná likvidace tohoto výrobku pomůže ušetřit cenné přírodní zdroje a pomoci při prevenci případného negativního vlivu na životní prostředí a lidské zdraví, ke kterému by mohlo dojít v důsledku nesprávné likvidace odpadu. Podrobnější informace získáte od místního úřadu nebo v nejbližším středisku pro sběr odpadu. Nesprávná likvidace tohoto typu odpadu může podléhat vnitrostátním předpisům o pokutách.

### Pro podnikatelské subjekty v Evropské unii

Chcete-li zlikvidovat elektrické nebo elektronické zařízení, vyžádejte si potřebné informace od svého prodejce nebo dodavatele.

### Likvidace v jiných státech mimo Evropské unie

Chcete-li zlikvidovat tento výrobek, vyžádejte si potřebné informace o správném způsobu likvidace od místních úřadů nebo svého prodejce.



Tento výrobek splňuje všechny základní požadavky nařízení EU, které se na něj vztahují.

Změny v textu, designu a technických údajích se mohou vyskytnout bez předchozího upozornění a vyhraujeme si právo provést tyto změny.

Originál tohoto návodu k obsluze je v českém jazyce.



Výrobce/Manufacturer:  
Fast ČR, a.s.  
U Sanitasu 1621  
Říčany 251 01, CZECH REPUBLIC

Distributor:  
FAST PLUS, a.s.  
Vlčie hrdlo 324/90  
821 07 Bratislava, SLOVAKIA

**PHILCO**<sup>®</sup> 

**is a pending or registered trademark of Electrolux Home Products, Inc. and used under a license from Electrolux Home Products, Inc.**