

# LODÓWKA

## INSTRUKCJA OBSŁUGI

**PHILCO**



*Famous for Quality the World Over*

**PC 175 C**  
**PC 175 D**

**Drogi kliencie,  
Dziękujemy za zakup produktu marki PHILCO. Aby urządzenie dobrze Ci służyło, przeczytaj uważnie  
wszystkie instrukcje zawarte w niniejszej instrukcji obsługi.**

# SPIS TREŚCI

<b>CZĘŚĆ 1: INSTRUKCJE BEZPIECZEŃSTWA</b> .....	<b>2</b>
<b>CZĘŚĆ 2: OPIS URZĄDZENIA</b> .....	<b>10</b>
WIDOK NA URZĄDZENIE .....	10
<b>CZĘŚĆ 3: INSTALACJA NOWEGO URZĄDZENIA</b> .....	<b>11</b>
WENTYLACJA URZĄDZENIA .....	11
USTAWIENIE URZĄDZENIA .....	12
<b>CZĘŚĆ 4: PRACA URZĄDZENIA</b> .....	<b>13</b>
ROZRUCH I REGULACJA TEMPERATURY .....	13
DEMONTAŻ I MONTAŻ REGAŁU NA DRZWI .....	14
ZMIANA KIERUNKU OTWIERANIA DRZWI .....	14
<b>CZĘŚĆ 5: UŻYTKOWANIE URZĄDZENIA</b> .....	<b>18</b>
REGAŁ NA DRZWI .....	18
PÓŁKA W KOMORZE CHŁODZIARKI .....	18
<b>CZĘŚĆ 6: PRZYDATNE WSKAZÓWKI I PORADY</b> .....	<b>19</b>
WSKAZÓWKI DOTYCZĄCE OSZCZĘDZANIA ENERGII .....	19
WSKAZÓWKI DOTYCZĄCE CHŁODZENIA ŚWIEŻEJ ŻYWNOSCI .....	19
PORADY DOTYCZĄCE CHŁODZENIA .....	19
PORADY DOTYCZĄCE ZAMRAŻANIA .....	20
PORADY DOTYCZĄCE PRZECHOWYWANIA MROŻONEK .....	20
WYŁĄCZANIE URZĄDZENIA .....	20
<b>CZĘŚĆ 7: CZYSZCZENIE I PIELĘGNACJA</b> .....	<b>21</b>
CZYSZCZENIE POWIERZCHNI ZEWNĘTRZNEJ .....	21
CZYSZCZENIE WNĘTRZA .....	21
CZYSZCZENIE USZCZELEK DRZWI .....	22
ODSZRANIANIE .....	22
<b>CZĘŚĆ 8: ROZWIĄZYWANIE POTENCJALNYCH PROBLEMÓW</b> .....	<b>23</b>
<b>CZĘŚĆ 9: INSTRUKCJE DOTYCZĄCE PRZECHOWYWANIA</b> .....	<b>25</b>
<b>CZĘŚĆ 10: ARKUSZ INFORMACYJNY</b> .....	<b>27</b>



Urządzenie zostało przetestowane zgodnie z rozporządzeniami Unii Europejskiej.  
Urządzenie odpowiada zasadom bezpieczeństwa obowiązującym dla urządzeń elektrycznych w Unii Europejskiej.

## CZĘŚĆ 1: INSTRUKCJE BEZPIECZEŃSTWA

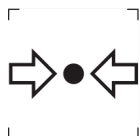


W CELU BEZPIECZEŃSTWA I PRAWIDŁOWEGO STOSOWANIA PRZED INSTALACJĄ I PIERWSZYM UŻYCIEM URZĄDZENIA PROSIMY UWAŻNIE PRZECZYTAĆ NINIEJSZĄ INSTRUKCJĘ, W TYM WSKAZÓWKI I OSTRZEŻENIA. ABY ZAPOBIEGAĆ NIEPOŻĄDANYM BŁĘDOM I WYPADKOM, WAŻNE JEST ZAPEWNIENIE, ŻE WSZYSTKIE OSOBY KORZYSTAJĄCE Z URZĄDZENIA ZOSTAŁY POINFORMOWANE O FUNKCJONOWANIU I BEZPIECZEŃSTWIE.

ZACHOWAJ INSTRUKCJĘ W PRZYPADKU SPRZEDAŻY URZĄDZENIA I UPEWNIJ SIĘ, ŻE NINIEJSZA INSTRUKCJA POZOSTAJE W URZĄDZENIU, ABY MOŻNA BYŁO Z NIEGO KORZYSTAĆ PRZEZ CAŁY OKRES UŻYTKOWANIA. ZE WZGLĘDÓW BEZPIECZEŃSTWA I W CELU OCHRONY MIENIA NALEŻY POSTĘPOWAĆ ZGODNIE Z INSTRUKCJAMI W TEJ INSTRUKCJI OBSŁUGI, PONIEWAŻ PRODUCENT NIE PONOSI ODPOWIEDZIALNOŚCI ZA SZKODY PRZYCZYNIONE NIEPRZESTRZEGANIEM TEJ INSTRUKCJI.

- TO URZĄDZENIE MOGĄ UŻYWAĆ DZIECI DO 8 LAT I OSOBY ZE ZMNIJSZONYMI FIZYCZNYMI, SENSORYCZNYMI I UMYSŁOWYMI UMIEJĘTNOŚCIAMI, ALBO BEZ DOSTATECZNYCH UMIEJĘTNOŚCI, KIEDY SĄ ONE POD DOZOREM ALBO BYŁY NAUCZONE JAK POPRAWNIE I BEZPIECZNIE UŻYWAĆ URZĄDZENIE I ZROZUMIELI MOŻLIWE RYZYKA.
- DZIECI W WIEKU OD 3 DO 8 LAT MOGĄ WKŁADAĆ I WYJMOWAĆ ŻYWNOŚĆ Z URZĄDZEŃ CHŁODNICZYCH.
- DZIECI NIE MOGĄ SIĘ BAWIĆ Z URZĄDZENIEM.
- CZYSZCZENIE I KONSERWACJĘ NIE MOGĄ DZIECI WYKONYWAĆ BEZ NADZORU.

- JEŚLI PRZEWÓD ZASILAJĄCY JEST USZKODZONY, NALEŻY WYMIENIĆ GO PRZEZ PROFESJONALNE CENTRUM USŁUG, ABT ZAPOBIEGAĆ SYTUACJAM AWARYJNYM. URZĄDZENIE Z USZKODZONYM KABLEM ELEKTRYCZNYM JEST ZABRONIONE UŻYWAĆ.
- **UWAGA:** JEŚLI TWÓJ MODEL NIE MA PRODUCENTA LODU PODŁĄCZONEGO DO ZASILANIA WODĄ, NAPEŁNIJ GO TYLKO WODĄ PITNĄ.
- **OSTRZEŻENIE:** OTWORY WENTYLACYJNE W POKRYWIE URZĄDZENIA LUB W OBUDOWIE URZĄDZENIA MUSZĄ BYĆ DOSTĘPNE I BEZ PRZESZKODY.
- **OSTRZEŻENIE:** ABY PRZYSPIESZYĆ PROCES ROZMRAŻANIA NIE UŻYWAJ SPRZĘTU MECHANICZNEGO LUB INNYCH ŚRODKÓW NIŻ TE CO SĄ ZALECANE PRZEZ PRODUCENTA.
- **OSTRZEŻENIE:** NIE USZKADZAJ OBIEGU CHŁODZENIA.
- **OSTRZEŻENIE:** WEWNĄTRZ MIEJSCA PRZECHOWYWANIA NIE UŻYWAJ URZĄDZEŃ ELEKTRYCZNYCH, JEŻELI TYP NIE JEST ZALECANY PRZEZ PRODUCENTA.
- **OSTRZEŻENIE:** NIE PRZECHOWYWAĆ W URZĄDZENIU SUBSTANCJI WYBUCHOWYCH, TAKICH JAK AEROZOLE, SPRAY Z ŁATWOPALNYM PROPELENTEM.



ZNAK ISO 7000-1701 (2004-01)  
OZNACZA MEDIUM POD CIŚNIENIEM.

TO URZĄDZENIE JEST PRZEZNACZONE DO UŻYTKU W GOSPODARSTWIE DOMOWYM I DO PODOBNYCH CELÓW, TAKICH JAK:

- KUCHNIE DLA PERSONELU W SKLEPACH, BIURA I INNE ŚRODOWISKA PRACY;
- NA GOSPODARSTWACH I DLA KLIENTÓW HOTELI, MOTELI I INNYCH TYPÓW MIESZKANIOWYCH;
- ŚRODOWISKA ZAKWATEROWANIA Z ŚNIADANIEM;
- CATERING I PODOBNE ZASTOSOWANIA DETALICZNE.

TYLKO NIEKTÓRE MODELE LODÓWEK ZAWIERAJĄ KOSTKARKĘ DO LODU. WBUDOWANY PRODUCENT LODÓW MUSI BYĆ ZAINSTALOWANY WYŁĄCZNIE PRZEZ PRODUCENTA LUB JEGO SERWIS.

- DO WYBRANYCH MODELI Z PRODUCENTEM LODU Z PODŁĄCZENIEM WODY: **UWAGA:** MUSI BYĆ PODŁĄCZONY TYLKO DO DOSTAWY WODY PITNEJ.
- **UWAGA:** URZĄDZENIE MUSI BYĆ PODŁĄCZONE WEDŁUG INSTRUKCJI OBSŁUGI, ABY UNIKNĄĆ NIEBEZPIECZEŃSTWA WYNIKAJĄCEGO Z JEGO INSTALACJI.
- **UWAGA:** UKŁAD CHŁODZENIA ZAWIERA PŁYN CHŁODZĄCY POD WYSOKIM CIŚNIENIEM. NIE MANIPULUJ SYSTEMU. MUSI BYĆ NAPRAWIONA WYŁĄCZNIE PRZEZ WYKWALIFIKOWANĄ OSOBĘ.



**OSTRZEŻENIE:**  
NIEBEZPIECZEŃSTWO POŻARU / MATERIAŁY  
ŁATWOPALNE!

ZAWIERA GAZ CHŁODNICZY ISOBUTAN

# R600A

## CHŁODZIWO

CHŁODZONY ISOBUTAN (R600A) ZAWARTY W OBIEGU CHŁODZENIA URZĄDZENIA JEST NATURALNYM GAZEM Z WYSOKĄ KOMPATYBILNOŚCIĄ ZE ŚRODOWISKIEM, KTÓRY JEST ŁATWOPALNY. PODCZAS TRANSPORTU I INSTALACJI NALEŻY UWAŻAĆ NA USZKODZENIE KOMPONENTÓW OBWODU CHŁODZENIA. CHŁODZIWO (R600A) JEST ŁATWOPALNE.

● **OSTRZEŻENIE** — LODÓWKI W IZOLACJI ZAWIERAJĄ GAZY CHŁODNICZE I CHŁODZĄCE. CHŁODNICE I GAZY CHŁODZĄCE MUSZĄ BYĆ USUWANE PROFESJONALNIE, MOGĄ SPOWODOWAĆ OBRAŻENIE OCZU. PRZED WYKONANIEM POPRAWNEGO USUNIĘCIA UPEWNIJ SIĘ, ŻE RURKA OBIEGU CHŁODZENIA NIE JEST USZKODZONA.



SYMBOL  OSTRZEŻENIE I ZNACZY TO, ŻE CHŁODZENIE I GAZY CHŁODNICZE SĄ ŁATWOPALNE.

## **OSTRZEŻENIE: RYZYKO POŻARU MATERIAŁÓW ŁATWOPALNYCH**

JEŚLI OBWÓD CHŁODZENIA SIĘ USZKODZI:

- UNIKNIJ OTWARTEGO POŻARU I ZAPŁONU.
- DOKŁADNIE WENTYLUJ POKÓJ, W KTÓRYM SIĘ URZĄDZENIE ZNAJDUJE.

JEST NIEBEZPIECZNA ZMIANA LUB MODYFIKACJA URZĄDZENIA W DOWOLNY SPOSÓB. JAKIEKOLWIEK USZKODZENIE PRZEWODU ZASILAJĄCEGO MOŻE SPOWODOWAĆ KRÓTKI OBWÓD, POŻAR I / LUB PORAŻENIE PRĄDEM ELEKTRYCZNYM.

● **UWAGA:** UKŁAD CHŁODZENIA ZAWIERA CHŁODNICTWO POD WYSOKIM CIŚNIENIEM. NIE OBSŁUGUJ SYSTEMU. NALEŻY GO NAPRAWIĆ TYLKO I WYŁĄCZNIE PRZEZ WYKWALIFIKOWANĄ OSOBĘ.

● **UWAGA:** PRZY USTAWIENIU URZĄDZENIA, UPEWNIJ SIĘ, ŻE KABEL ELEKTRYCZNY NIE JEST ZATKNIĘTY LUB USZKODZONY.

● **UWAGA:** NIE DAWAJ WIELU PRZENOŚNYCH GNIAZD ELEKTRYCZNYCH ANI PRZENOŚNYCH ŹRÓDEŁ ZASILANIA NA TYLNA STRONĘ URZĄDZENIA.



### **ELEKTRYCZNE BEZPIECZEŃSTWO**

1. KABEL ZASILAJĄCY NIE MOŻE BYĆ PRZEDŁUŻANY.
2. UPEWNIJ SIĘ, ŻE PRZEWÓD MOCY NIE JEST USZKODZONY. ZGNIĘCIONA LUB USZKODZONA WTYCZKA MOŻE SIĘ PRZEGRZEWAĆ I SPOWODOWAĆ POŻAR.
3. UPEWNIJ SIĘ, ŻE MASZ WOLNY DOSTĘP DO GNIAZDKA URZĄDZENIA.
4. NIE CIĄGNIJ ZA KABEL ZASILAJĄCY.



5. NIE NALEŻY PODŁĄCZAĆ WTYCZKI KIEDY JEST POLUZOWANE GNIAZDKO ELEKTRYCZNE. GROZI RYZYKO PORAŻENIA PRĄDEM LUB POŻARU.
6. NIE UŻYWAJ TEGO URZĄDZENIA BEZ POKRYCIA OŚWIETLENIA WEWNĘTRZNEGO.
7. LODÓWKA JEST PRZEZNACZONA TYLKO DO ZASILANIA Z JEDNEJ FAZY ZASILANIA O WARTOŚCIACH 220~240 V/50 HZ. JEŚLI WAHANIA NAPIĘCIA W MIEJSCU ZAMIESZKANIA UŻYTKOWNIKA SĄ TAKIE WIELKIE, ŻE PRZEKRACZAJĄ POWYŻSZE GRANICE ZE WZGLĘDU NA BEZPIECZEŃSTWO UŻYJ AUTOMATYCZNEGO REGULATORA NAPIĘCIA O WIĘCEJ NIŻ 350 W DLA LODÓWKI.

LODÓWKA MUSI BYĆ WYPOSAŻONA W SPECJALNĄ WTYCZKĘ ZASILAJĄCĄ W MIEJSCU WSPÓLNYM Z INNYMI ELEKTRYCZNYMI URZĄDZENIAMI. WTYCZKA MUSI BYĆ PRAWIDŁOWA Z GNIAZDKIEM ELEKTRYCZNYM.

## **STOSOWANIE NORMALNE**

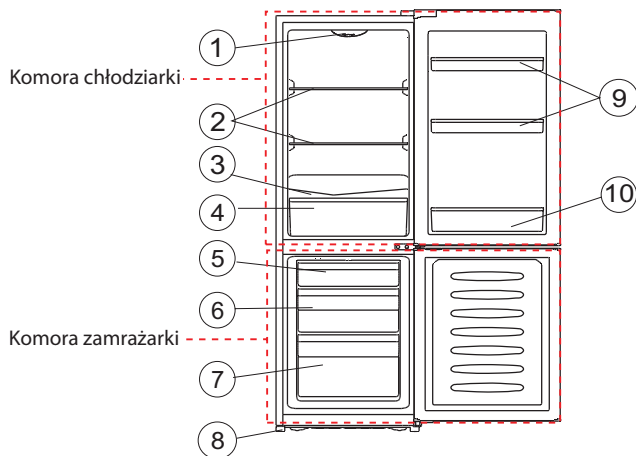
- NIE NALEŻY PRZECHOWYWAĆ ŁATWOPALNYCH GAZÓW LUB CIECZY W URZĄDZENIU. GROZI RYZYKO WYBUCHU.
- NIE UŻYWAJ INNYCH URZĄDZEŃ ELEKTRYCZNYCH W URZĄDZENIU (NP. ELEKTRYCZNY PRODUCENT LODÓW, MIKSERY ITP.)
- PODCZAS ODŁĄCZANIA URZĄDZENIA Z GNIAZDKA ELEKTRYCZNEGO, ZAWSZE NALEŻY CIĄGNAĆ ZA WTYCZKĘ. NIE CIĄGNIJ ZA KABEL.
- NIE STAWIAJ GORĄCYCH ELEMENTÓW W POBLIŻU CZĘŚCI Z TWORZYWA SZTUCZNEGO URZĄDZENIA.
- NIE UMIESZCZAJ ŻADNYCH ARTYKUŁÓW W POBLIŻU TYLNYCH OTWORÓW NA ŚCIANIE.
- PAKOWANE MROŻONE ŻYWNOCI PRZECHOWYWUJ ZGODNIE Z INSTRUKCJAMI PRODUCENTA.

- MIAŁ BYŚ ŚCISŁO DOTRZYMAĆ ZALECENIA PRZECHOWYWANIA W URZĄDZENIU PRZEZ PRODUCENTA. ZOBACZ OBOWIĄZUJĄCE INSTRUKCJE DOTYCZĄCE PRZECHOWYWANIA.
- NIE WOLNO WSTAWIAĆ GAZOWANYCH NAPOJÓW W ZAMRAŻARCE DLATEGO BO MOGĄ STWORZYĆ CIŚNIENIE W POJEMNIKU KTÓRY MOŻE WYBUCHNĄĆ, CO MOŻE USZKODIĆ URZĄDZENIE.
- NIE JEDZ MROŻONEK NATYCHMIAST PO WYJĘCIU Z ZAMRAŻARKI, MOŻESZ DOZNAĆ OBRAŻEŃ.
- NIE WYSTAWIAJ URZĄDZENIA NA BEZPOŚREDNIE DZIAŁANIE PROMIENI SŁONECZNYCH.
- MIEJ PRZY SOBIE PŁONĄCE ŚWIECZKI, LAMPY I INNE PRZEDMIOTY Z OTWARTYM OGNIEM W WYSTARCZAJĄCEJ ODLEGŁOŚCI OD URZĄDZENIA, ABY UNIKNĄĆ RYZYKA POŻARU.
- URZĄDZENIE JEST PRZEZNACZONE DO PRZECHOWYWANIA ŻYWNOŚCI I NAPOJÓW W NORMALNYM GOSPODARSTWIE DOMOWYM, JAK OPISANO W INSTRUKCJI OBSŁUGI. URZĄDZENIE JEST CIĘŻKIE. ZACHOWAJ OSTROŻNOŚĆ PODCZAS PRZENOSZENIA.
- NIE WYJMUJ ANI NIE DOTYKAJ PRZEDMIOTÓW W KOMORZE ZAMRAŻARKI MOKRYMI / WILGOTNYMI RĘKAMI, PONIEWAŻ MOŻE TO SPOWODOWAĆ OBRAŻENIA SKÓRY LUB POPARZENIA MROZEM.
- NIGDY NIE UŻYWAJ DNA, SZUFLAD, DRZWI ITP. DO WSPINACZKI LUB JAKO WSPARCIE.
- MROŻONEJ ŻYWNOŚCI NIE WOLNO PONOWNIE ZAMRAŻAĆ PO ROZMROŻENIU.
- NIE SPOŻYWAJ LODÓW ANI KOSTEK LODU NATYCHMIAST PO WYJĘCIU Z ZAMRAŻARKI, PONIEWAŻ MOŻE TO ZRANIĆ USTA.
- ABY NIE DOPUŚCIĆ DO UPADKU PRZEDMIOTÓW, ZRANIENIA LUB USZKODZENIA URZĄDZENIA, NIE NALEŻY PRZECIĄŻAĆ KOMÓR, NIE WKŁADAJ NADMIERNYCH ILOŚCI JEDZENIA DO DRZWI LUB SZUFLADY.

## **INSTALACJA WAŻNE!**

- PACHOWAJ OSTROŻNOŚĆ PODCZAS PODŁĄCZANIA DO SIECI, POSTĘPUJ ZGODNIE Z INSTRUKCJAMI W TEJ INSTRUKCJI OBSŁUGI. ROZPAKUJ URZĄDZENIE I SPRAWDŹ, CZY NIE MA WIDOCZNYCH USZKODZEŃ.
- JEŚLI URZĄDZENIE JEST USZKODZONE, NIE PODŁĄCZAJ GO. NOTYFIKUJ MOŻLIWE SZKODY W MIEJSCU ZAKUPU. W TAKIM PRZYPADKU ZACHOWAJ OPAKOWANIE.
- ZALECA SIĘ ODCZEKAĆ KILKA GODZIN PRZED PODŁĄCZENIEM URZĄDZENIA, ABY OLEJ USTABILIZOWAŁ SIĘ W SPRĘŻARCE.
- ZAPEWNIJ ODPOWIEDNIĄ WENTYLACJĘ WOKÓŁ URZĄDZENIA, W PRZECIWNYM RAZIE MOŻE WYSTĄPIĆ PRZEGRZANIE. PRZESTRZEGAJ ODPOWIEDNIEJ WENTYLACJI.
- JEŚLI TO MOŻLIWE, TYŁ URZĄDZENIA NIE POWINIEN BYĆ BARDZO BLISKO ŚCIANY I NIE NALEŻY DOTYKAĆ GORĄCYCH CZĘŚCI (SPRĘŻARKI, SKRAPLACZA), ABY UNIKNĄĆ RYZYKA POŻARU, POSTĘPUJ ZGODNIE Z ODPOWIEDNIMI INSTRUKCJAMI INSTALACJI.
- URZĄDZENIE NIE WOLNO UMIESZCZAĆ W POBLIŻU GRZEJNIKÓW LUB PIECÓW.
- PO INSTALACJI URZĄDZENIA UPEWNIJ SIĘ, ŻE WTYCZKA JEST ŁATWO DOSTĘPNA.
- WSZYSTKIE OPAKOWANIA NALEŻY PRZECHOWYWAĆ POZA ZASIĘGIEM DZIECI, PONIEWAŻ ISTNIEJE RYZYKO UDUSZENIA.

## CZĘŚĆ 2: OPIS URZĄDZENIA



### Widok na urządzenie

1. Element sterowania
2. Półki komory chłodziarki
3. Pokrywa szuflady na warzywa i owoce
4. Szuflada na warzywa i owoce
5. Górna szuflada komory zamrażarki
6. Środkowa szuflada komory zamrażarki
7. Dolna szuflada zamrażarki
8. Regulowane nóżki
9. Półki na drzwiach górnych
10. Drzwi zamrażarki

**Uwaga:** Ze względu na ciągłe modyfikacje naszych produktów, Państwa urządzenie może nieznacznie różnić się od opisanego w niniejszej instrukcji, ale jego funkcje i sposoby użytkowania pozostają takie same.

**Uwaga:** Aby uzyskać więcej miejsca w komorze zamrażarki, można usunąć z niej szuflady (z wyjątkiem dolnej szuflady!). Aby w sposób najbardziej oszczędny wykorzystać energię potrzebną do zasilania tego produktu, umieść wszystkie półki i szuflady w ich oryginalnym położeniu, tak jak pokazano to na powyższym rysunku.

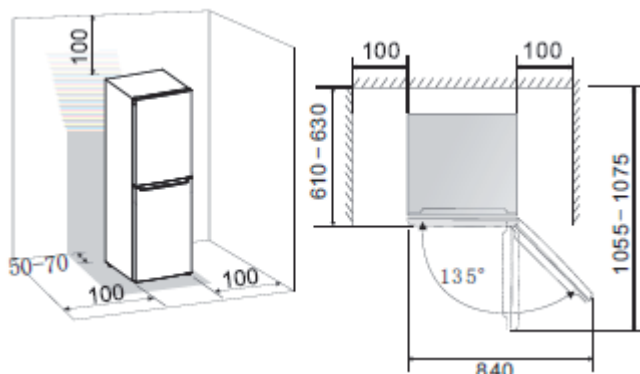
## CZĘŚĆ 3: INSTALACJA NOWEGO URZĄDZENIA

Przed pierwszym użyciem urządzenia należy zapoznać się z poniższymi wskazówkami.

### Wentylacja urządzenia



Aby zwiększyć wydajność systemu chłodzenia i oszczędzić energię, konieczna jest dobra wentylacja wokół urządzenia w celu odprowadzenia ciepła. Z tego powodu wokół urządzenia należy pozostawić wystarczająco wolnej przestrzeni. Zaleca się pozostawić co najmniej 100 mm nad górną powierzchnią lodówki, co najmniej 100 mm po jej bokach oraz wolną przestrzeń z przodu, tak aby można było otworzyć drzwi o 135°, tak jak pokazano to na poniższym rysunku.



#### Uwagi:

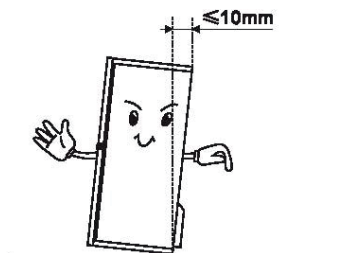
- Urządzenie pracuje dobrze w klasach klimatycznych N, ST lub N, ST, T wymienionych w poniższej tabeli. Może ono nie działać prawidłowo, jeśli przez dłuższy czas będzie pozostawione w temperaturze powyżej lub poniżej określonego zakresu.

Klasa klimatyczna	Temperatura otoczenia
SN	+10 °C - +32 °C
N	+16 °C - +32 °C
ST	+16 °C - +38 °C
T	+16 °C - +43 °C

- Umieść urządzenie w suchym miejscu, aby uniknąć wysokiej wilgotności.
- Chronić urządzenie przed bezpośrednim działaniem promieni słonecznych, deszczu lub mrozu. Umieść je z dala od źródeł ciepła, takich jak piece, ogniska lub grzejniki.

## Ustawienie urządzenia

- Aby zapewnić odpowiednie wypoziomowanie oraz cyrkulację powietrza w dolnej tylnej części urządzenia, może zaistnieć konieczność regulacji dolnych nóżek. Możesz je wyregulować ręką lub używając odpowiedniego klucza.
- Aby drzwi lodówki zamykały się same należy odchylić jej górną część do tyłu o około 10 mm.



## CZĘŚĆ 4: PRACA URZĄDZENIA

### Rozruch i regulacja temperatury

- Włóż wtyczkę przewodu zasilającego do gniazdka elektrycznego z ochronnym stykiem uziemiającym. Po otwarciu drzwi lodówki, włączy się oświetlenie wewnętrzne.
- Pokręćło wyboru temperatury znajduje się w górnej części komory chłodziarki.

#### **Ustawienie 0 oznacza:**

Wyłączenie.

Obróć pokręćło zgodnie z ruchem wskazówek zegara, aby włączyć urządzenie.

#### **Ustawienie 1 oznacza:**

Najwyższą temperaturę, ustawienie najcieplejszej temperatury.

#### **Ustawienie 7 (end) oznacza:**

Najniższą temperaturę, ustawienie najchłodniejszej temperatury.

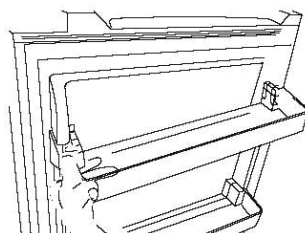
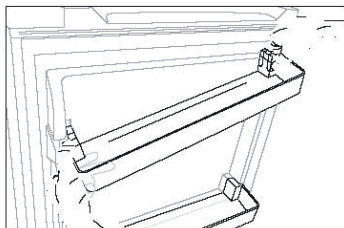
**Ważne!** Wysokie temperatury otoczenia (np. w gorące letnie dni) i ustawienia niskiej temperatury (pozycja 6 do 7) mogą powodować ciągłą pracę sprężarki, nawet bez jej zatrzymywania się!

**Przyczyna:** gdy temperatura otoczenia jest wysoka, sprężarka musi pracować bez przerwy, aby utrzymać niską temperaturę w urządzeniu.

**Wymiana żarówki LED:** Jeśli jest uszkodzona, poproś o pomoc serwis obsługi klienta. Aby wymienić żarówkę LED samodzielnie, wykonaj poniższe czynności:

1. Odłącz urządzenie od sieci elektrycznej.
2. Zdejmij osłonę oświetlenia, popychając ją do góry i na zewnątrz. Następnie zdemontuj obudowę sterownika.
3. Chwyć jedną ręką pokrywę żarówki LED, a drugą pociągnij ją, jednocześnie naciskając zatrzask złącza.
4. Wymień żarówkę LED i zatrzasknij ją prawidłowo na swoim miejscu.

## Demontaż i montaż regału na drzwi



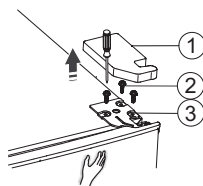
## Zmiana kierunku otwierania drzwi

Stronę, po której otwierają się drzwi, można zmienić z prawej (jak w zestawie) na lewą, jeśli wymaga tego miejsce instalacji lodówki. Ostrzeżenie!!! Podczas zmiany kierunku otwierania drzwi urządzenie nie może być podłączone do sieci elektrycznej. Upewnij się, że wtyczka jest wyciągnięta z gniazdka elektrycznego.

**Uwaga:** Przed położeniem urządzenia na plecach celem uzyskania dostępu do jego podstawy, należy podłożyć pod nie miękkie podłoże z pianki lub podobnego materiału, aby uniknąć uszkodzenia tylnej płyty urządzenia.

W celu zmiany kierunku otwierania drzwi zaleca się na ogół wykonanie następujących czynności.

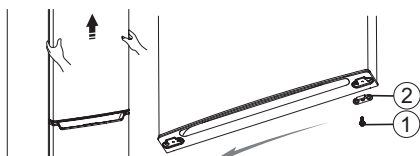
1. Ustaw urządzenie w pozycji pionowej. Otwórz górne drzwi, aby wyjąć wszystkie półki w drzwiach (uważaj, aby nie uszkodzić półek), a następnie zamknij drzwi.
2. Zdejmij górną osłonę zawiasu (prawą) ①, następnie wykręć śruby ② i zdejmij część ③. Odłączoną część ① wóź z powrotem do plastikowej torby, śruby ② i część ③ odłóż na bok do wykorzystania.



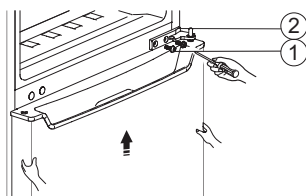


**Uwaga:** Podczas wykonywania kroku 2 przytrzymaj ręką górne drzwi, aby zapobiec ich wypadnięciu.

3. Zdejmij górne drzwi i umieść je na gładkiej powierzchni, panelem do góry. Poluzuj śruby ① i zdejmij część ②, a następnie zamontuj część ② po lewej stronie za pomocą śrub ①.



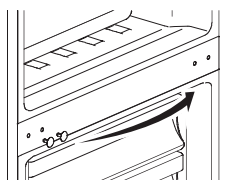
4. Poluzuj śruby ① służące do zamocowania środkowego zawiasu ② i zdemontuj środkowy zawias ②. Następnie zdejmij dolne drzwi.



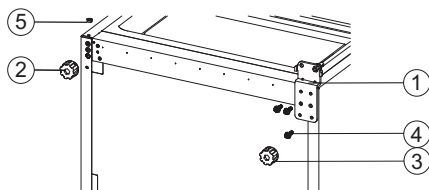
5. Umieść dolne drzwi na gładkiej powierzchni panelem skierowanym do góry. Poluzuj śruby ①, wyjmij część ②, a następnie zainstaluj część ② po lewej stronie za pomocą śrub ①.



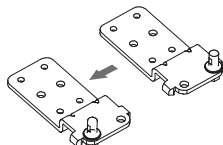
6. Załóż osłony otworów na śruby na środkowej płycie osłonowej od lewej do prawej (jak pokazano na poniższej ilustracji).



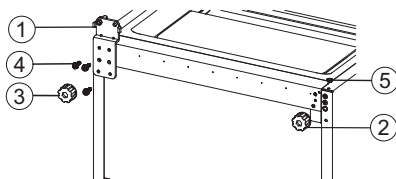
7. Połóż urządzenie płasko, wyjmij część ③, a następnie poluzuj śruby ④. Usuń część ⑤, ② i część ①.



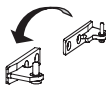
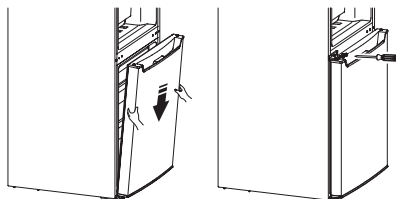
8. Odkręć dolny zawias, umieść go w pobliżu otworu, a następnie przykręć.



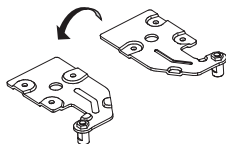
9. Po kroku 7, wymień część ① po lewej stronie i część ②, ⑤ po prawej stronie, a następnie przymocuj część ① śrubami ④. Na koniec zainstaluj część ③.



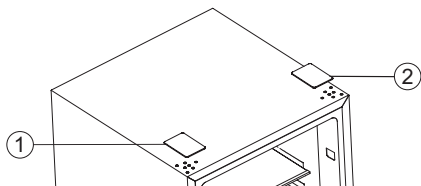
10. Przesuń dolne drzwi i wyreguluj ich położenie tak, aby położenie dolnego otworu i oś górnego zawiasu pokrywały się. Obróć środkowy zawias o 180 stopni, ustaw go w odpowiedniej pozycji, a następnie zamontuj.



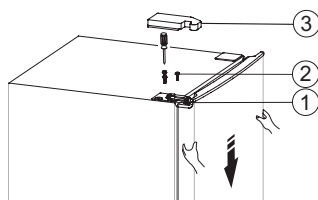
11. Odkręć oś górnego zawiasu, obróć go i przymocuj do niego oś. Następnie odłóż go do wykorzystania.



12. Zdejmij osłonę otworu na śrubę ①, a następnie załóż ją po prawej stronie ②, jak pokazano na poniższym rysunku.



13. Przesuń górne drzwi do odpowiedniej pozycji, wyreguluj część ① i górne drzwi, a następnie przymocuj część ① za pomocą śrub ② (przytrzymaj górne drzwi ręką podczas montażu), a następnie zainstaluj kolejną część ③ (z plastikowej torebki).



**Uwaga:** Podczas instalowania części ③ najpierw popchnij ją do końca od lewej do prawej strony, a następnie mocno dociśnij.

14. Otwórz górne drzwi, zamontuj ich uchwyty, a następnie zamknij je.

## CZĘŚĆ 5: UŻYTKOWANIE URZĄDZENIA

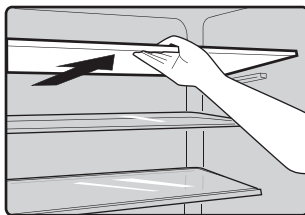
Urządzenie posiada akcesoria wymienione w "Opisie urządzenia", a dzięki tej instrukcji poznasz prawidłowy sposób ich użycia.

### Regał na drzwi

- Nadaje się do przechowywania jaj, napojów w puszkach, napojów butelkowanych, pakowanej żywności itp. Nie należy umieszczać na półce bardzo ciężkich przedmiotów.

### Półka w komorze chłodziarki

- W komorze chłodziarki znajdują się półki, które można wyjąć i wyczyścić.



## CZĘŚĆ 6: PRZYDATNE WSKAZÓWKI I PORADY

### Wskazówki dotyczące oszczędzania energii

Zalecamy stosowanie się do poniższych wskazówek, aby zaoszczędzić energię.

- Staraj się unikać trzymania drzwi otwartych przez dłuższy czas.
- Upewnij się, że urządzenie znajduje się z dala od źródeł ciepła (bezpośrednie światło słoneczne, piekarnik lub kuchenka elektryczna itp.)
- Nie należy ustawiać temperatury niższej niż jest to konieczne.
- Nie należy przechowywać w urządzeniu ciepłych potraw ani parujących płynów.
- Umieść urządzenie w dobrze wentylowanym, wolnym od wilgoci pomieszczeniu. Patrz rozdział Instalacja urządzenia nowego urządzenia.
- Na rysunku pokazana jest optymalna konfiguracja szuflad, szuflad na warzywa i owoce oraz półek, nie należy jej zmieniać, ponieważ jest ona najbardziej energooszczędna.

### Wskazówki dotyczące chłodzenia świeżej żywności

- Nie należy wkładać ciepłych potraw bezpośrednio do komory chłodziarki lub zamrażarki. Spowoduje to wzrost temperatury wewnętrznej, w wyniku czego sprężarka będzie musiała pracować ciężiej i zużywać więcej energii.
- Przykryj lub zawiń jedzenie, zwłaszcza jeśli ma ono mocny smak.
- Umieść jedzenie w taki sposób, aby powietrze mogło swobodnie krążyć wokół niego.

### Porady dotyczące chłodzenia

- Zawiń mięso (wszystkie rodzaje) w polietylenową folię spożywczą:  
Zawiń je i umieść na szklanej półce nad szufladą na warzywa. Zawsze przestrzegaj czasu przechowywania i dat przydatności do spożycia zalecanych przez producentów.
- Posiłki gotowane, zimne itp:  
Powinny być przykryte i można je postawić na dowolnej półce.
- Owoce i warzywa:  
Należy je przechowywać w szufladzie na warzywa i owoce.
- Masło i ser:  
Konieczne jest zawinięcie ich w folię aluminiową lub polietylenową (plastikową) torbę, usuwając jak najwięcej powietrza.
- Butelki na mleko:  
Powinny mieć pokrywkę i być przechowywane na drzwiach.

## Porady dotyczące zamrażania

- Przy pierwszym uruchomieniu lub po okresowej przerwie w pracy urządzenia należy pozostawić je włączone przez co najmniej 2 godziny na wyższych ustawieniach przed włożeniem żywności do komory zamrażarki.
- Przygotowuj żywność w małych porcjach, aby można ją było szybko i całkowicie zamrozić, a następnie rozmrozić tylko wymaganą ilość.
- Zawijaj żywność w folię aluminiową lub folie polietylenowe, które są szczelne.
- Nie pozwalaj, aby świeża, niemrożona żywność dotykała żywności, która jest już zamrożona, aby uniknąć podniesienia jej temperatury.
- Jeśli zamrożone produkty są spożywane natychmiast po wyjęciu z komory zamrażarki, mogą spowodować odmrożenia na skórze.
- Zaleca się etykietowanie i datowanie każdego zamrożonego opakowania, aby śledzić czas ich przechowywania.

## Porady dotyczące przechowywania mrozonek

- Upewnij się, że sprzedawca żywności odpowiednio przechowuje mrozonki.
- Po rozmrożeniu, żywność szybko się psuje i nie należy jej ponownie zamrażać. Nie należy przekraczać daty przechowywania wskazanej przez producenta żywności.

## Wyłączanie urządzenia

Jeśli konieczne jest wyłączenie urządzenia na dłuższy okres, należy podjąć następujące kroki, aby zapobiec tworzeniu się pleśni na urządzeniu.

1. Wyjmij wszystkie jedzenie.
2. Wyciągnij wtyczkę z gniazdka elektrycznego.
3. Dokładnie wyczyść i osusz wnętrze urządzenia.
4. Upewnij się, że wszystkie drzwi są lekko otwarte, aby umożliwić cyrkulację powietrza.

## CZĘŚĆ 7: CZYSZCZENIE I PIELĘGNACJA

Ze względów higienicznych urządzenie (wraz z akcesoriami zewnętrznymi i wewnętrznymi) powinno być regularnie czyszczone przynajmniej co dwa miesiące.

**Ostrzeżenie!** Podczas czyszczenia urządzenie nie może być podłączone do sieci. Istnieje ryzyko porażenia prądem! Przed czyszczeniem należy wyłączyć urządzenie wyjmując wtyczkę z gniazdka sieciowego.

### Czyszczenie powierzchni zewnętrznej

Aby zachować dobry wygląd urządzenia, należy je regularnie czyścić.

- Rozpylaj wodę na ściereczkę do czyszczenia zamiast spryskiwać nią bezpośrednio powierzchnię urządzenia. Pomaga to zapewnić równomierne rozprowadzenie wilgoci na powierzchni.
- Wyczyść drzwi, uchwyty i powierzchnię urządzenia łagodnym detergentem, a następnie wytrzyj je do sucha miękką szmatką.

#### **Ostrzeżenie!**

- Nie należy używać ostrych przedmiotów, gdyż mogą one porysować powierzchnię.
- Nie używaj rozcieńczalnika, detergentu samochodowego, chloroxu, olejku eterycznego, ściernych środków czyszczących ani organicznych środków czyszczących.

### Czyszczenie wnętrza

Należy regularnie czyścić wnętrze urządzenia. Czyszczenie będzie łatwiejsze, gdy zapasy żywności są małe. Przetrzyj wnętrze komór chłodziarki i zamrażarki słabym roztworem sody oczyszczonej, a następnie spłucz ciepłą wodą przy użyciu wyżętej gąbki lub ściereczki. Wytrzyj całkowicie do sucha półki oraz szuflady na owoce i warzywa przed ich ponownym włożeniem.

Dokładnie osusz wszystkie powierzchnie i zdejmowane części.

Na wewnętrznych ścianach komory zamrażarki może utworzyć się warstwa szronu, jeśli drzwi zamrażarki są otwierane często lub przez bardzo długi czas. Jeśli szron jest bardzo gruby, wybierz czas, gdy zapasy żywności są niskie i wykonaj następujące czynności:

1. Usuń istniejącą żywność i akcesoria, odłącz urządzenie od prądu i pozostaw otwarte drzwi. Dokładnie przewietrz pomieszczenie, aby przyspieszyć proces rozmrażania.
2. Po zakończeniu odszraniania oczyść komorę zamrażarki w sposób opisany powyżej.

**Ostrzeżenie!** Nie używaj ostrych przedmiotów do usuwania szronu z komory zamrażarki. Dopiero po całkowitym wyschnięciu wnętrza należy ponownie włączyć urządzenie i podłączyć je do gniazdka elektrycznego.

# Czyszczenie uszczelek drzwi

Upewnij się, że uszczelki drzwi są czyste. Lepkie pokarmy i napoje mogą powodować przyklejanie się ich do powierzchni urządzenia i ich rozerwanie przy otwieraniu drzwi. Umyj uszczelki łagodnym detergentem i ciepłą wodą. Po wyczyszczeniu dokładnie spłucz je i wysusz.

**Ostrzeżenie!** Urządzenie należy włączać dopiero po całkowitym wyschnięciu uszczelek drzwi.

## Odszranianie

### Dlaczego warto odszraniać

- Woda, która znajduje się w żywności lub dostaje się wraz z powietrzem do wnętrza urządzenia, gdy drzwi są otwarte, może tworzyć szron. Gdy warstwa szronu jest gruba, osłabia to proces chłodzenia. Jeśli jego grubość przekracza 10 mm, należy go rozmrozić.

### Odszranianie w komorze przeznaczony na świeżą żywność

- Proces ten jest sterowany automatycznie poprzez włączenie lub wyłączenie regulatora temperatury, dzięki czemu nie ma potrzeby odszraniania. Woda z odszraniania jest automatycznie odprowadzana do tacy ociekowej przez rurę spustową z tyłu urządzenia.

### Odszranianie w komorze na mrożonki

- Odszranianie w komorze zamrażarki jest dokonywane ręcznie. Przed odszranianiem należy wyjąć z niej żywność.
- Wyjmij pojemnik na lód lub tymczasowo umieść go w komorze na świeżą żywność.
- Ustaw pokrętkę regulacji temperatury na "0" (w tym momencie sprężarka przestaje pracować) i pozostaw drzwi urządzenia otwarte, aż lód i szron dokładnie się roztopią i zgromadzą na dnie komory zamrażarki. Wytrzyj wodę miękką ściereczką.
- Aby przyspieszyć proces odszraniania, można umieścić w komorze zamrażarki miskę z ciepłą wodą (około 50°C) i zeszkobać lód i szron odpowiednią szpatułką. Następnie pamiętaj, aby ustawić pokrętkę regulacji temperatury w pierwotnej pozycji.
- Podczas odszraniania nie zaleca się podgrzewania komory zamrażarki bezpośrednio gorącą wodą lub suszarką do włosów, aby nie zdeformować jej wewnętrznej powierzchni. Nie zaleca się również zeszkrobывania lodu i szronu ani oddzielania żywności od pojemników, do których przymarzała, za pomocą ostrych narzędzi lub drewnianych patyczków, aby nie uszkodzić wewnętrznej powierzchni urządzenia lub powierzchni parownika.

**Ostrzeżenie!** Po wyłączeniu urządzenia, przed odszranianiem należy obrócić pokrętkę regulacji temperatury na pozycję "0".

**Ważne!** Urządzenie powinno być odszraniane przynajmniej raz w miesiącu. Podczas procesu użytkowania, jeśli drzwi urządzenia były często otwierane lub jeśli urządzenie było używane w ekstremalnej wilgotności, zalecamy użytkownikowi odszranianie go co dwa tygodnie.

### W przypadku nieużywania urządzenia przez dłuższy okres, należy

- Wyjąć wszystkie schłodzone opakowania.
- Wyłączyć urządzenie przekręcając pokrętkę regulacji temperatury do pozycji "0".
- Wyciągnąć wtyczkę z sieci lub wyłączyć/odłączyć zasilanie.
- Dokładnie oczyścić (patrz rozdział: Czyszczenie i pielęgnacja).
- Pozostawić otwarte drzwi, aby zapobiec gromadzeniu się zapachów.

**Uwaga:** Jeśli urządzenie posiada komorę zamrażarki.



## CZĘŚĆ 8: ROZWIĄZYWANIE POTENCJALNYCH PROBLEMÓW

Jeśli zauważysz problemy z urządzeniem lub obawiasz się, że urządzenie nie działa prawidłowo, istnieje kilka prostych czynności, które możesz wykonać przed wezwaniem serwisu, przedstawione poniżej.

**Ostrzeżenie!** Nie należy podejmować prób samodzielnej naprawy urządzenia. Jeśli po wykonaniu poniższych czynności kontrolnych problem nadal występuje, należy skontaktować się z wykwalifikowanym elektrykiem, autoryzowanym serwisem lub sklepem, w którym zakupiono produkt.

Problem	Możliwa przyczyna i rozwiązanie problemu
Urządzenie nie działa prawidłowo.	Sprawdź, czy przewód zasilający jest prawidłowo podłączony do gniazdka.
	Sprawdź bezpiecznik lub obwód zasilania, w razie potrzeby wymień.
	Temperatura otoczenia jest bardzo niska. Spróbuj rozwiązać ten problem, ustawiając temperaturę wewnętrzną na niższy poziom.
Zapach z wnętrza urządzenia.	Może być konieczne wyczyszczenie wnętrza urządzenia.
	Niektóre produkty spożywcze, pojemniki lub opakowania powodują powstawanie zapachów.
Hałas pochodzący z urządzenia.	Poniższe dźwięki są całkiem normalne: <ul style="list-style-type: none"><li>• Odgłosy pracy sprężarki.</li><li>• Kliknięcia przed uruchomieniem sprężarki.</li></ul>
	Inne nietypowe odgłosy są spowodowane przyczynami wymienionymi poniżej i może być konieczne sprawdzenie ich źródła i podjęcie odpowiednich działań zaradczych: Urządzenie nie jest wypoziomowane. Tył urządzenia dotyka ściany. Butelki lub pojemniki spadły lub toczą się wewnątrz urządzenia.
Silnik pracuje bez przerwy.	To normalne, że często będzie słychać dźwięk silnika, silnik będzie musiał pracować dłużej w następujących okolicznościach: <ul style="list-style-type: none"><li>• Ustawienie temperatury jest niższe niż jest to konieczne.</li><li>• W urządzeniu umieszczono dużą ilość ciepłej potrawy.</li><li>• Temperatura na zewnątrz urządzenia jest bardzo wysoka.</li><li>• Drzwi były otwarte przez bardzo długi czas lub otwierane były bardzo często.</li><li>• Po zainstalowaniu urządzenia lub po dłuższym wyłączeniu urządzenia.</li></ul>
W przestrzeni wewnętrznej tworzy się warstwa szronu.	Upewnij się, że żywność jest umieszczona w urządzeniu w taki sposób, aby umożliwić wystarczającą wentylację. Upewnij się, że drzwi są całkowicie zamknięte. Aby usunąć szron, należy zapoznać się z rozdziałem Czyszczenie i pielęgnacja.

Temperatura w przestrzeni wewnętrznej jest bardzo wysoka.	Być może pozostawiłeś otwarte drzwi przez bardzo długi czas lub otwierałeś je bardzo często; lub jakaś przeszkoda uniemożliwia domknięcie drzwi; lub urządzenie jest ustawione z niewystarczającymi odstępami po jego bokach, z tyłu i u góry.
Temperatura w komorze wewnętrznej jest bardzo niska.	Zwiększ temperaturę zgodnie z punktem w rozdziale "Regulacje"
Drzwi nie dają się łatwo zamknąć.	Sprawdź, czy górna część urządzenia jest odchylona do tyłu o 10-15 mm, aby zapewnić samoczynne zamknięcie drzwi, lub czy coś wewnątrz urządzenia uniemożliwia ich zamknięcie.
Woda kapie na podłogę.	Zbiornik wody (znajdujący się w tylnej dolnej części obudowy urządzenia) może nie być prawidłowo ustawiony lub wylewka (znajdująca się pod górną częścią zbiornika sprężarki) może nie być prawidłowo ustawiona, aby kierować wodę do tego zbiornika, lub wylot wody jest zablokowany. Może zaistnieć konieczność odsunięcia urządzenia od ściany celem sprawdzenia zbiornika i odpływu.
Oświetlenie nie działa.	<ul style="list-style-type: none"> <li>• Żarówka może być uszkodzona. Patrz Wymiana żarówki w rozdziale dotyczącym obsługi urządzenia.</li> </ul>

## CZĘŚĆ 9: INSTRUKCJE DOTYCZĄCE PRZECHOWYWANIA

Uwzględnij poniższe wskazówki , aby nie dochodziło do psucia się żywności

- Długie otwieranie drzwiczek może spowodować znaczne podniesienie temperatury w częściach urządzenia.
- Regularnie czyść powierzchnie ,które mogą mieć kontakt z żywnością oraz z dostępnymi systemami odwadniającymi.
- Surowe mięso i ryby umieść w odpowiednich pojemnikach w lodówce, aby nie dochodziło między nimi do kontaktu z inną żywnością i aby nie ciekła na nie woda.
- \*\*Dwugwiazdkowe pojemniki na żywność mrożoną są odpowiednie do przechowywania uprzednio zamrożonej żywności, przechowywania lub produkcji lodów i produkcji kostek lodu.
- \*Jedno -, dwu\*\* - i trzygwiazdkowe \*\*\*pojemniki nie są odpowiednie do mrożenia świeżej żywności.
- W przypadku pozostawienia urządzenia pustego przez dłuższy czas należy je wyłączyć, rozmrozić, wyczyścić, wysuszyć i pozostawić otwarte drzwi, aby wewnątrz urządzenia nie utworzyła się pleśń.

nr.	RODZAJ przestrzeni	Docelowa temperatura przechowywania [°C]	Odpowiednie jedzenie
1	Lodówka	+2 ~ +8	Jajka, posiłki gotowane, pakowane produkty spożywcze, owoce i warzywa, produkty mleczne, ciasta, napoje i inne produkty spożywcze nienadające się do zamrażania.
2	(***)*- Zamrażarka	≤ -18	Owoce morza (ryby, krewetki, skorupiaki), świeże słodkowodne produkty rybne i produkty mięsne (zalecany okres to 3 miesiące, im dłuższy okres przechowywania, tym gorszy smak i wartość odżywcza) odpowiedni do świeżej mrożonej żywności.
3	***_ Zamrażarka	≤ -18	Owoce morza (ryby, krewetki, skorupiaki), świeże słodkowodne produkty rybne i produkty mięsne (zalecany okres to 3 miesiące, im dłuższy okres przechowywania, tym gorszy smak i wartość odżywcza) odpowiedni do świeżej mrożonej żywności.
4	**_ Zamrażarka	≤ -12	Owoce morza (ryby, krewetki, skorupiaki), świeże słodkowodne produkty rybne i produkty mięsne (zalecany okres to 2 miesiące, im dłuższy okres przechowywania, tym gorszy smak i wartość odżywcza) nie nadaje się do świeżo mrożonej żywności.
5	*_ Zamrażarka	≤ -6	Owoce morza (ryby, krewetki, skorupiaki), świeże słodkowodne produkty rybne i produkty mięsne (zalecany okres to 1 miesiące, im dłuższy okres przechowywania, tym gorszy smak i wartość odżywcza) nie nadaje się do świeżo mrożonej żywności.
6	0 - gwiazdek	-6 ~ 0	Świeża wieprzowina, wołowina, ryby, kurczak, niektóre pakowane przetworzone produkty spożywcze itp. (Zaleca się spożywać tego samego dnia, najlepiej nie dłużej niż 3 dni). Częściowo pakowana żywność przetworzona (żywność niezamrażająca).

7	Chłodzenie	-2 ~ +3	Świeża / mrożona wieprzowina, wołowina, kurczak, świeże ryby słodkowodne itp. (Zaleca się spożywać tego samego dnia przez 7 dni w temperaturze poniżej 0 °C i temperaturze powyżej 0 °C, jeśli to możliwe, nie przechowywać przez dłużej niż 2 dni). Owoce morza (przechowywać w temperaturze poniżej 0 °C przez 15 dni, przechowywanie w temperaturze powyżej 0 °C nie jest zalecane).
8	Świeża żywność	0 ~ +4	Świeża wieprzowina, wołowina, ryby, kurczak, gotowane jedzenie itp. (zaleca się spożywać tego samego dnia, najlepiej nie dłużej niż 3 dni).
9	Wino	+5 ~ +20	Czerwone wino, białe wino, wino musujące itp.

**Uwaga:** Przechowuj różne produkty spożywcze zgodnie z zakupioną lokalizacją lub docelową temperaturą przechowywania produktów.

- W przypadku pozostawienia urządzenia chłodniczego pustego przez długi czas, należy je wyłączyć, rozmrozić, wyczyścić osuszyć i pozostawić otwarte drzwi, aby zapobiec tworzeniu się pleśni w urządzeniu.

**Czyszczenie dystrybutora wody (szczególnie w przypadku produktów z dystrybutorem wody):**

- Opróżnij zbiorniki czystej wody, jeśli nie były używane przez 48 godzin; przepłukać system wodny podłączony do źródła wody, jeśli woda nie była pompowana przez 5 dni.

## CZĘŚĆ 10: ARKUSZ INFORMACYJNY

# Arkusz informacyjny

PHILCO 

DELEGOWANE ROZPORZĄDZENIE KOMISJI (UE) 2019/2016

**Nazwa lub znak producenta:** PHILCO

**Adres producenta:** U Sanitatu 1621 Říčany 251 01, Czech Republic

**Znak identyfikacyjny modelu:** PC 175 C

**Rodzaj sprzętu chłodniczego:** Lodówka

Urządzenie z niskim poziomem hałasu	Nie	Rodzaj urządzenia	wolnostojący
Urządzenie do przechowywania wina	Nie	Inne urządzenia chłodnicze	Tak

### Podstawowe specyfikacje

Parametr	Wartość	Parametr	Wartość	
Rozmiary w mm	Wysokość	Całkowita objętość (dm <sup>3</sup> lub l)	175	
	Szerokość			495
	Głębokość			562
Wskaźnik efektywności energetycznej (EEI)	64	Klasa efektywności energetycznej	C	
Akustyczny dźwięk emisji hałasu (dB(A) re 1 pW)	39	Klasa emisji hałasu akustycznego	C	
Roczne zużycie energii (kWh/rok)	125	Klasa klimatyczna:	umiarkowana, subtropikalna, tropikalna	
Minimalna temperatura otoczenia (°C), dla której odpowiedni jest układ chłodzenia	16	Maksymalna temperatura otoczenia (°C), dla której odpowiedni jest układ chłodzenia	43	
Nastawienie urządzenia na zimę	Nie			

### Specyfikacja przestrzeni

Rodzaj przestrzeni	Parametry i wartość przestrzeni chłodzącej			
	Objętość urządzenia (dm <sup>3</sup> lub l)	Zalecane ustawienie temperatury dla optymalnego przechowywania żywności (°C)	Zdolność zamrażania (kg/24h)	Rodzaj rozmrażania (automatyczne rozmrażanie = A ręczne rozmrażanie = M)
Spizarnia	Nie	-	-	-
Przechowywanie wina	Nie	-	-	-
Piwnica	Nie	-	-	-

Świeża żywność	Tak	122,0	4	-	M
Komorą zamrażarki	Nie	-	-	-	-
0 – gwiazdek lub kostkarka do lodu	Nie	-	-	-	-
1-gwiazdka	Nie	-	-	-	-
2-gwiazdki	Nie	-	-	-	-
3-gwiazdki	Nie	-	-	-	-
4-gwiazdki	Tak	53,0	-18	2,4	M
2-gwiazdkowa przestrzeń	Nie	-	-	-	-
Szuflada ze zmienną temperaturą	-	-	-	-	-
<b>4-gwiazdkowa przestrzeń</b>					
Funkcja szybkiego zamrażania			Nie		
<b>Parametry źródła światła:</b>					
Rodzaj źródła światła			LED		
Klasa efektywności energetycznej			-		
<b>Minimalny okres gwarancji oferowany przez producenta:</b> 24 miesiące					
<b>Dodatkowe informacje:</b>					
<b>Link do strony internetowej producenta, na której są informacje o których mowa w pkt.4 lit. a) załącznika do rozporządzenia Komisji (UE) 2019/2022, można znaleźć na stronie: <a href="http://www.philco.cz">www.philco.cz</a></b>					

\* A (najwyższa wydajność) do G (najniższa wydajność)

# Arkusz informacyjny



DELEGOWANE ROZPORZĄDZENIE KOMISJI (UE) 2019/2016

**Nazwa lub znak producenta:** PHILCO

**Adres producenta:** U Sanitatu 1621 Říčany 251 01, Czech Republic

**Znak identyfikacyjny modelu:** PC 175 D

**Rodzaj sprzętu chłodniczego:** Lodówka

Urządzenie z niskim poziomem hałasu	Nie	Rodzaj urządzenia	wolnostojący
Urządzenie do przechowywania wina	Nie	Inne urządzenia chłodnicze	Tak

## Podstawowe specyfikacje

Parametr	Wartość	Parametr	Wartość
Rozmiary w mm	Wysokość	Całkowita objętość (dm <sup>3</sup> lub l)	175
	Szerokość		
	Głębokość		
Wskaźnik efektywności energetycznej (EEI)	80	Klasa efektywności energetycznej	D
Akustyczny dźwięk emisji hałasu (dB(A) re 1 pW)	39	Klasa emisji hałasu akustycznego	C
Roczne zużycie energii (kWh/rok)	156	Klasa klimatyczna:	umiarkowana, subtropikalna, tropikalna
Minimalna temperatura otoczenia (°C), dla której odpowiedni jest układ chłodzenia	16	Maksymalna temperatura otoczenia (°C), dla której odpowiedni jest układ chłodzenia	43
Nastawienie urządzenia na zimę	Nie		

## Specyfikacja przestrzeni

Rodzaj przestrzeni	Parametry i wartość przestrzeni chłodzącej			
	Objętość urządzenia (dm <sup>3</sup> lub l)	Zalecane ustawienie temperatury dla optymalnego przechowywania żywności (°C)	Zdolność zamrażania (kg/24h)	Rodzaj rozmrażania (automatyczne rozmrażanie = A ręczne rozmrażanie = M)
Spizarnia	Nie	-	-	-
Przechowywanie wina	Nie	-	-	-
Piwnica	Nie	-	-	-

Świeża żywność	Tak	122,0	4	-	M
Komorą zamrażarki	Nie	-	-	-	-
0 – gwiazdek lub kostkarka do lodu	Nie	-	-	-	-
1-gwiazdka	Nie	-	-	-	-
2-gwiazdki	Nie	-	-	-	-
3-gwiazdki	Nie	-	-	-	-
4-gwiazdki	Tak	53,0	-18	2,4	M
2-gwiazdkowa przestrzeń	Nie	-	-	-	-
Szuflada ze zmienną temperaturą	-	-	-	-	-
<b>4-gwiazdkowa przestrzeń</b>					
Funkcja szybkiego zamrażania			Nie		
<b>Parametry źródła światła:</b>					
Rodzaj źródła światła			LED		
Klasa efektywności energetycznej			-		
<b>Minimalny okres gwarancji oferowany przez producenta:</b> 24 miesiące					
<b>Dodatkowe informacje:</b>					
<b>Link do strony internetowej producenta, na której są informacje o których mowa w pkt.4 lit. a) załącznika do rozporządzenia Komisji (UE) 2019/2022, można znaleźć na stronie: <a href="http://www.philco.cz">www.philco.cz</a></b>					

\* A (najwyższa wydajność) do G (najniższa wydajność)



## INFORMACJE TECHNICZNE

Informacje techniczne można znaleźć na tabliczce znamionowej wewnątrz urządzenia oraz na etykiecie energetycznej. Kod QR na dostarczonej etykiecie energetycznej zawiera link do rejestracji urządzenia w unijnej bazie danych Eprei.

## INFORMACJE O TESTACH

Dostarczone urządzenie jest zgodne z EcoDesign i EN 62552-1:2020; EN 62552-2:2020; EN 62552-3:2020; EN 60704-2-14:2013 + A11:2015 + A1:2019; EN 60704-1:2010 + A11:2012. Wymagania dotyczące dostępu powietrza do prawidłowego działania urządzenia, minimalna odległość od ściany oraz wymiary urządzenia są częścią niniejszej instrukcji. W przypadku dalszych pytań prosimy o kontakt z producentem.

## OBSŁUGA I OBSŁUGA KLIENTA

Zawsze używaj oryginalnych części zamiennych.

Oznakowanie modelu i numer serii znajdziesz na tablicy znamionowej. Pozycję tablicy znamionowej można zmienić bez uprzedniego ostrzeżenia. Oryginalne części zamienne dla niektórych konkretnych komponentów są do dyspozycji min. 7 lub 10 lat. Jest to zależne od typu komponentu oraz od wprowadzenia ostatniego urządzenia danego modelu na rynek.

Kontaktując się z naszym autoryzowanym serwisem, należy mieć dostępne oznaczenie modelu, numer seryjny i opis wady.

Aby pobrać dokumenty, odwiedź [www.philco.pl](http://www.philco.pl).

Aby zgłosić usterkę i uzyskać dodatkowe informacje serwisowe, odwiedź [www.philco.pl/sposoby-zglaszania-reklamacji-gwarancyjnej](http://www.philco.pl/sposoby-zglaszania-reklamacji-gwarancyjnej).

Zastrzega się możliwość zmian bez powiadomienia.

## WSKAZÓWKI I INFORMACJE O POSTĘPOWANIU ZE ZUŻYTYM OPAKOWANIEM

Zużyty materiał opakowania odnieś na miejsce wyznaczone przez administrację.

### LIKWIDACJA ZUŻYTYCH URZĄDZEŃ ELEKTRYCZNYCH I ELEKTRONICZNYCH



Ten symbol na produktach lub w dokumentach dodatkowych oznacza, że zużyte urządzenie elektryczne i elektroniczne nie mogą zostać wyrzucone z odpadem komunalnym. Aby odpowiednio likwidować, odnawiać i oddawać do recyklingu oddawaj te produkty do odpowiednich punktów zbiórki. Alternatywnie w niektórych krajach Unii Europejskiej lub w innych rajach Europy możesz zwrócić swoje produkty lokalnemu sprzedawcy przy zakupie ekwiwalentnego nowego produktu. Odpowiednio likwidując ten produkt pomożesz zachować cenne źródła naturalne i pomogasz w prewencji potencjalnych negatywnych wpływów na środowisko i zdrowie ludzkie, które mogłyby być wynikiem niewłaściwej likwidacji odpadów. O więcej szczegółów poproś w lokalnej administracji lub w najbliższym punkcie zbiórki odpadów. Za nieodpowiednią likwidację tego rodzaju odpadu mogą zostać udzielone mandaty zgodnie z przepisami państwowymi.

#### **Dla podmiotów handlowych w krajach Unii Europejskiej**

Jeśli chcesz zlikwidować urządzenia elektryczne i elektroniczne, zapytaj o potrzebne informacje swojego sprzedawcę lub dostawcę.

#### **Likwidacja w innych krajach poza Unią Europejską**

Symbol ten obowiązuje w UE. Jeśli chcesz zlikwidować ten produkt, zapytaj o potrzebne informacje o odpowiednim sposobie likwidacji w lokalnej administracji lub u sprzedawcy.



Produkt ten spełnia wszystkie podstawowe wymagania rozporządzeń UE, które się do niego stosują.

Zmiany w tekście, wyglądzie i specyfikacji technicznej mogą się pojawić bez uprzedniego ostrzeżenia zastrzegamy sobie prawo do tych zmian.

Oryginał niniejszej instrukcji obsługi jest w języku czeskim.







Distributor:  
FAST POLAND Sp. z o. o.  
Kwietniowa 36  
05-090 Wypędy, POLAND

Distributor:  
FAST HUNGARY Kft.  
H-2310 Szigetszentmiklós  
Kántor utca 10, HUNGARY

**PHILCO**<sup>®</sup> 

**is a pending or registered trademark of Electrolux Home Products, Inc. and used under a license from Electrolux Home Products, Inc.**