

Asztali mixer

Használati útmutató

HU



SENCOR®

SBL 3271SS

SBL 3272RD

A készülék első használatba vétele előtt olvassa el a használati útmutatót, akkor is, ha hasonló készülékek használatát már ismeri. A készüléket a jelen használati útmutatóban leírtak szerint használja. A használati útmutatót őrizze meg, később is szüksége lehet rá.

Legalább a termékhiba felelősség (illetve garancia) időtartama alatt javasoljuk az eredeti csomagolás (kartondoboz és egyéb csomagolóanyagok), a pénztári bizonylat, a termékhiba felelősségre vonatkozó gyártói nyilatkozat vagy a garancialevél megőrzését. Javasoljuk, hogy szállítás esetén a készüléket az eredeti dobozába csomagolja vissza.

HU-1

TARTALOM

FONTOS BIZTONSÁGI UTASÍTÁSOK	3
A KÉSZÜLÉK RÉSZEI	6
AZ ELSŐ HASZNÁLATBA VÉTEL ELŐTT	7
A KÉSZÜLÉK ÖSSZE- ÉS SZÉTSZERELÉSE	7
A KÉSZÜLÉK HASZNÁLATA	8
AZ ALAPANYAGOK FELDOLGOZÁSA	9
TISZTÍTÁS ÉS KARBANTARTÁS	10
TÁROLÁS	10
MŰSZAKI ADATOK	11
A HASZNÁLT CSOMAGOLÓANYAGOKRA VONATKOZÓ UTASÍTÁSOK ÉS TÁJÉKOZTATÓ	11
AZ ELHASZNÁLÓDOTT ELEKTROMOS ÉS ELEKTRONIKUS BERENDEZÉSEK MEGSEMISÍTÉSE	11

FONTOS BIZTONSÁGI UTASÍTÁSOK OLVASSA EL FIGYELMESEN ÉS A KÉSŐBBI FELHASZNÁLÁSOKHOZ IS ŐRIZZE MEG!

- A készüléket idős, testi és szellemi fogyatékos személyek, illetve a készülék használatát nem ismerő és hasonló készülék üzemeltetéseinek a tapasztalataival nem rendelkező személyek csak a készülék használati utasítását ismerő és a készülék használatáért felelősséget vállaló személy felügyelete mellett használhatják.
- A készülék nem játék, a készüléket gyerekek nem használhatják. A készüléket és a hálózati vezetékét tartsa távol a gyerekektől.
- A készüléket csak a típuscímkén feltüntetett tápfeszültség értékeivel megegyező elektromos hálózathoz szabad csatlakoztatni.
- A készülékhez kizárólag csak a mellékelt tartozékokat használja.
- A készüléket kizárólag csak háztartásokban szabad használni, a család ételkészítésének megfelelő mennyiségű alapanyagok feldolgozására.
- A készüléket ne használja a rendeltetésétől eltérő célokra.
- A készüléket ne használja ipari környezetben vagy szabadban.
- A készüléket ne tegye elektromos vagy gáztűzhelyre, illetve a működő tűzhelyek közelébe. A készüléket ne helyezze az asztal szélére vagy nem stabil felületre. A készüléket csak tiszta, száraz, stabil és egyenes felületre helyezze le.
- A készülék bekapcsolása előtt győződjön meg a készülék helyes összeszereléséről.
- A mixelő edénybe nem szabad 50°C-nál melegebb alapanyagokat beönteni. A forró alapanyagokat előbb hűtse le.
- Ne üzemeltesse a készüléket 2 percnél hosszabb ideig. A következő bekapcsolás előtt várjon legalább 2 percet a készülék lehűlése érdekében. Ha kemény és nagyon sűrű alapanyagokat mixel össze, akkor 1 percnél hosszabb ideig ne üzemeltesse a készüléket.

Asztali mixer

SBL 3271SS / SBL 3272RD

- Üzemeltetés közben a mixelő edénybe ne nyúljon bele (illetve abba ne dugjon be tárgyakat: kést, villát, fakanalat stb.). Ellenkező esetben sérülés érheti, vagy a készülék meghibásodhat.
- Ha az élelmiszer alapanyagok rátapadnak a késekre vagy az edény falára, akkor a készüléket kapcsolja le („0” állás) és a hálózati vezetékét húzza ki az aljzathból. Várja meg a kések lefékeződését. Az edényt óvatosan vegye le a motoros egységről. A fedelet vegye ki és a kaparóval tisztítsa meg az edény falát és a késeket. A fedelet tegye vissza, majd az edényt szerelje vissza a motoros egységre. A hálózati vezetékét csatlakoztassa a fali aljzathoz és folytassa a mixelést.
- A motoros egységet és a hálózati vezetékét vízbe vagy más folyadékba mártani, illetve folyó víz alatt elmosni tilos.
- A kést óvatosan vegye ki a mixelő edényből vagy az aprító pohárból. A kés vágási sérülést okozhat. A kés éles, elvághatja a kezét.
- A készüléket üres állapotban ne kapcsolja be. A készülék helytelen használata a készülék élettartamának a lerövidülését okozhatja.
- A kések behelyezése és kivétele, a készülék tisztítása és áthelyezése előtt, illetve ha a készüléket hosszabb ideig nem kívánja használni, vagy azt felügyelet nélkül hagyja, akkor a készüléket kapcsolja le („0” állás) és a hálózati vezetékét húzza ki az elektromos aljzathból.
- A mixelő edény vagy az aprító pohár motoros egységről való leszerelése előtt, a készüléket kapcsolja le, várja meg a kések lefékeződését és a hálózati vezetékét is húzza ki.
- Ügyeljen arra, hogy a hálózati vezeték csatlakozódugóját ne érje víz vagy nedvesség. A hálózati vezetékre ne helyezzen rá nehéz tárgyakat. A hálózati vezeték nem lóghat le az asztalról (munkalapról) és nem érhet hozzá éles vagy forró tárgyakhoz.
- A hálózati vezetékét a vezetéknél megfogva nem szabad a fali aljzathból kihúzni. A hálózati vezeték vagy a fali aljzat megsérülhet. Ehhez a művelethez a vezeték csatlakozódugóját fogja meg.

Asztali mixer

SBL 3271SS / SBL 3272RD

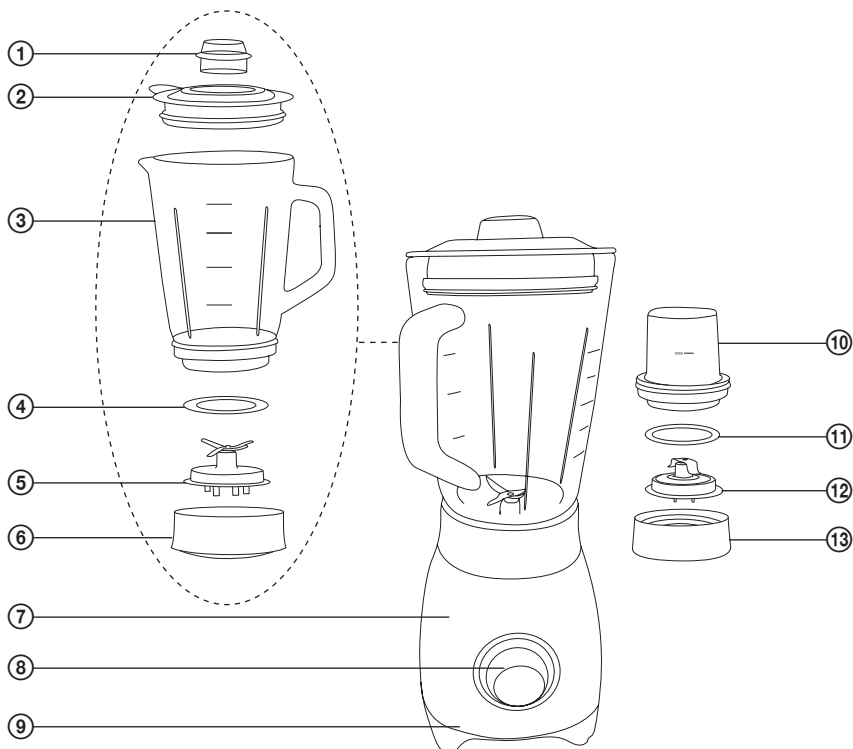
- A sérült hálózati vezetékét csak márkaszerviz, vagy villanyszerelő szakember cserélheti ki. Ha a készülék hálózati vezetéke vagy csatlakozódugója sérült, akkor a készüléket ne használja.
- Amennyiben a készülék megsérült, illetve ha a készülék nem működik megfelelően, akkor azt ne kapcsolja be.
- A veszélyes helyzetek elkerülése érdekében a készüléket ne próbálja meg saját erőből megjavítani, illetve azt bármilyen módon átalakítani. A készülék minden javítását bízza a legközelebbi márkaszervizre. A készülék illetéktelen megbontása esetén a termékhiba felelősség és a garancia megszűnik.

Asztali mixer

SBL 3271SS / SBL 3272RD

A KÉSZÜLÉK RÉSZEI

A. ábra



- ① Belső fedél
- ② Nagy fedél (nyílással)
A nyíláson keresztül alapanyagokat lehet a mixelő edénybe adagolni.
- ③ 800 ml-es üveg mixelő edény
- ④ Tömítés (négypengés kés)
- ⑤ Mixelő kés
- ⑥ Menetes közdarab a mixelő edényhez
- ⑦ Motoros egység

- ⑧ Fordulatszám szabályozó
Be- és kikapcsoló, valamint a fordulatszám fokozat bekapcsolását szolgálja.
P-0-1-2 (impulzus – kikapcsolva – 1. fokozat – 2. fokozat)
- ⑨ Csúszásgátló lábak
- ⑩ 70 ml-es aprító pohár
- ⑪ Tömítés (kétpengés kés)
- ⑫ Aprító kés
- ⑬ Menetes közdarab az aprító pohárhoz



Megjegyzés:

Az 1 db pót tömítés a mixer tartozéka.

AZ ELSŐ HASZNÁLTATBA VÉTEL ELŐTT

1. A készüléket és a tartozékait vegye ki a csomagolásból.
2. Az élelmiszerekkel közvetlenül kapcsolatba kerülő részeket (belső fedél A①, nagy fedél A②, mixelő edény A③, tömítés A④ és A⑪, kés A⑤ és A⑫, menetes közdarab A⑥ és A⑬, aprító pohár A⑩) mosogatószeres meleg vízben alaposan mosogassa el. Majd tiszta vízzel öblítse le és szárítsa meg (vagy finom konyharuhával törölje szárazra).



Figyelmeztetés!

A mixelő A⑤ és aprító kés A⑫ tisztítása közben legyen nagyon óvatos, a kések élesek. A kés A⑤ és A⑫ élei vágási sérülést okozhatnak.

A KÉSZÜLÉK ÖSSZE- ÉS SZÉTSZERELÉSE

- A készülék össze- vagy szétszerelése előtt a motoros egységet A⑦ kapcsolja le, várja meg a forgó alkatrészek lefékeződését és a hálózati vezetékét is húzza ki.

1. A mixelő edény össze- és szétszerelése

- 1.1 A késtre A⑤ tegye fel a tömítést A④. Ügyeljen arra, hogy a kés A⑤ teljes kerületén felüljön a tömítés A④.
- 1.2 A kés A⑤ a tömítéssel A④ együtt tegye a menetes közdarabba A⑥. Az így összeállított egységet alulról tegye a mixelő edényre A③. A menetes közdarabot A⑥ csavarozza a mixelő edényhez A③ (az óramutató járásával ellenkező irányba elforgatva, a közdarabot jól húzza meg).
- 1.3 A nagy fedél A② nyílásába dugja be a belső fedelet A① úgy, hogy a belső fedél A① kerületén található nyelvek a nagy fedél A② hornyába kerüljenek. A belső fedelet A① az óramutató járásával azonos irányba fordítsa el, hogy megfelelően rögzüljön a nagy fedélben A②. A fedelet természetesen csak az alapanyagok mixelő edénybe A③ való betöltése után tegye fel az edényre. A nagy fedelet erősen nyomja le a mixelő edénybe A③. A fedél teljes kerületén üljön fel az edény felső szélére.
- 1.4 A mixelő edény szétszerelését fordított sorrendben hajtja végre.

2. Az aprító pohár össze- és szétszerelése

- 2.1 Az aprító poharat A⑩ fenékkal lefelé tegye le az asztalra. A késtre A⑫ tegye fel a tömítést A⑪. Ügyeljen arra, hogy a kés A⑪ teljes kerületén felüljön a tömítés A⑫.
- 2.2 A kés A⑫ a tömítéssel A⑪ tegye rá az aprító pohár A⑩ szájára úgy, hogy a kések a pohárban A⑩ legyenek. A kés A⑫ a pohárhoz A⑩ csavarozza hozzá, a menetes közdarab A⑬ elforgatásával (az óramutató járásával azonos irányba). Az így összeállított aprító poharat a menetes közdarabnál A⑬ megfogva állítsa fel.



Megjegyzés:

az alapanyagokat az aprító pohár A⑩ és a A⑫ kés összeszerelése előtt tegye a pohárba.

Ha nem szemes kávé darál, akkor az A⑫ kés helyett az A⑤ kést használja. A kés típusának a kiválasztásához „Az alapanyagok feldolgozása” fejezetben leírtak szerint járjon el.

- 2.3 Az aprító pohár szétszerelését fordított sorrendben hajtja végre.

3. A mixelő edény és az aprító pohár felerősítése a motoros egységre

- 3.1 A motoros egységet A⑦ vízszintes és sima, valamint száraz felületre helyezze le (pl. a konyhabútor munkalapjára). A motoros egységre A⑦ tegye fel az összeszerelt mixelő edényt vagy az aprító poharat, majd fordítsa el az óramutató járásával azonos irányba egészen ütközésig. Az edény rögzül a motoros egységen A⑦. Ha a mixelő edény vagy az aprító pohár megfelelő módon van összeállítva és rögzítve a motoros egységen A⑦, akkor az edényt vagy a poharat nem lehet önállóan leemelni a motoros egységről A⑦.

Asztali mixer

SBL 3271SS / SBL 3272RD



Figyelmeztetés!

A biztonsági kapcsoló nem engedi bekapcsolni a készüléket, ha a mixelő edény vagy az aprító pohár nincs megfelelően felszerelve és rögzítve a motoros egységen A⑦.

- 3.2 A mixelő edény vagy az aprító pohár motoros egységről A⑦ való leszerelését ellenkező sorrendben hajtja végre.

A KÉSZÜLÉK HASZNÁLATA

1. Az asztali mixer használata

- 1.1 A motoros egységet A⑦ kapcsolja le és a hálózati vezetékét húzza ki a fali aljzatból.
 1.2 A mixert szerelje össze (lásd „A készülék össze- és szétszerelése” fejezetet).
 1.3 A mixelő edénybe A③ tegye be az élelmiszer alapanyagokat vagy öntse be a folyadékokat (amelyeket mixelni kíván). A mixelő edényre A③ tegye fel a fedelet (lásd „A készülék össze- és szétszerelése” fejezetet).



Megjegyzés:

a mixelő edény A③ maximális kapacitása 800 ml. Javasoljuk, hogy a mixelő edénybe 600 ml-nél több alapanyagot ne tegyen be. Bizonyos alapanyagok a mixelés során habosodnak, ezért inkább fokozatosan adagolja az alapanyagokat az edénybe.

- 1.4 A hálózati vezetékét csatlakoztassa a fali aljzathoz, majd a fordulatszám szabályozó gombbal A⑧ állítsa be az 1. vagy 2. fordulatszám fokozatot. Az 1. fordulatszám fokozat alacsonyabb, a 2. fordulatszám fokozat magasabb fordulattal mixeli össze az alapanyagokat. Javasoljuk, hogy először alacsonyabb fokozatot állítson be, az alapanyagok összekeveréséhez. Majd kapcsolja át a gombot 2. fokozatra. Mixelés közben az egyik kezével mindig fogja a nagy fedelet A②. Az impulzus fokozatot akkor használja, ha az alapanyagokat gyorsan és rövid ideig kívánja mixelni. Az impulzus fokozat bekapcsolásához a fordulatszám szabályozó gombot A⑧ fordítsa a „P” jelre és rövid ideig tartsa itt. A fordulatszám szabályozó gomb A⑧ elengedése után a gomb automatikusan visszakapcsol „0” (kikapcsolva) állásba.



Figyelmeztetés!

A készülék folyamatos üzemeltetési ideje legfeljebb 2 perc. Ennél hosszabb ideig ne működtesse a készüléket. Ezt követően a készüléket hagyja legalább 2 percig hűlni. Ha kemény és nagyon sűrű alapanyagokat mixel össze, akkor 1 percnél hosszabb ideig ne üzemeltesse a készüléket.

- 1.5 Mixelés közben, a mixelő edénybe A③ a nagy fedélen A② keresztül, a belső fedél A① kivételével lehet további alapanyagokat vagy folyadékokat adagolni.
 1.6 Ha az élelmiszer alapanyagok rátapadnak a késekre A⑤ vagy az edény A③ falára, akkor a készüléket kapcsolja le („0” állás) és a hálózati vezetékét húzza ki az aljzathoz. Várja meg a kések A⑤ lefékezését. Az edényt A⑦ óvatosan vegye le a motoros egységről. A fedelet A② vegye ki és a kaparóval tisztítsa meg a késeket A⑤ és az edény falát A③. A fedelet A② tegye vissza, majd az edényt szerelje vissza a motoros egységre A⑦. A hálózati vezetékét csatlakoztassa a fali aljzathoz és folytassa a mixelést.
 1.7 A használat után a fordulatszám szabályozó gombot A⑧ fordítsa „0” állásba és a hálózati vezetékét is húzza ki. Várja meg a kések A⑤ lefékezését, majd az edényt vegye le a motoros egységről A⑦. Az edény A③ faláról puha műanyag kaparóval húzza le a megkevert élelmiszert.
 1.8 A készüléket szerelje szét (lásd „A készülék össze- és szétszerelése” fejezetet), majd a tisztítsa meg (lásd a „Tisztítás és karbantartás” fejezetet).

2. A aprító pohár használata

- 2.1 A motoros egységet A⑦ kapcsolja le és a hálózati vezetékét húzza ki a fali aljzatból.
 2.2 Az aprító pohárba A⑩ tegye be az élelmiszer alapanyagokat (amelyeket mixelni vagy aprítani kíván). A darálóval héj nélküli dióféléket, szemes kávé, fűszereket stb. lehet darálni. A pohárba A⑩ legfeljebb csak a MAX jellegű teagen darálható vagy összekeverendő alapanyagot. A pohárba A⑩ ne töltsön be túl sok alapanyagot. A darálót 9. és 10. oldalon található, „Az alapanyagok feldolgozása” fejezetben leírtak szerint használja.

- 2.3 Az összeállított aprító poharat „A készülék össze- és szétszerelése” fejezetben leírtak szerint erősítse fel a motoros egységre A⑦.
- 2.4 A hálózati vezeték csatlakoztassa a fali aljzathoz, majd a fordulatszám szabályozó gombbal A⑧ állítsa be az 1. vagy 2. fordulatszám fokozatot. Az 1. fordulatszám fokozat alacsonyabb, a 2. fordulatszám fokozat magasabb fordulattal mixeli össze az alapanyagokat. Javasoljuk, hogy először alacsonyabb fokozatot állítson be. Majd kapcsolja át a gombot 2. fokozatra. Az impulzus fokozatot akkor használja, ha az alapanyagokat gyorsan és rövid ideig kívánja mixelni. Az impulzus fokozat bekapcsolásához a fordulatszám szabályozó gombot A⑧ fordítsa a „P” jelre és rövid ideig tartsa itt. A fordulatszám szabályozó gomb A⑧ elengedése után a gomb automatikusan visszakapcsol „0” (kikapcsolva) állásba.



Figyelmeztetés!

A készülék folyamatos üzemeltetési ideje legfeljebb 2 perc. Ennél hosszabb ideig ne működtesse a készüléket. Ezt követően a készüléket hagyja legalább 2 percig hűlni. Ha kemény alapanyagokat kíván darálni, akkor 1 percnél hosszabb ideig ne üzemeltesse a készüléket.

- 2.5 A használat után a fordulatszám szabályozó gombot A⑧ fordítsa „0” állásba és a hálózati vezeték is húzza ki. Várja meg a kések A⑨ lefékeződését, majd az aprító poharat vegye le a motoros egységről A⑦.
- 2.6 Az aprító poharat mixert szerelje szét (lásd „A készülék össze- és szétszerelése” fejezetet). Az edény A⑩ faláról puha műanyag kaparóval húzza le a megkevert élelmiszert. A tartozékokat tisztítsa meg (lásd a tisztítással és karbantartással foglalkozó fejezetet).

3. Típek és tanácsok a mixeléshez

- Az élelmiszer alapanyagokat (zöldség, gyümölcs stb.) 2–3 cm-es darabokra szeletelve tegye a mixelő edénybe A③.
- Nagyobb mennyiség feldolgozása esetén, az alapanyagokat több kisebb adagra szétosztva mixelje össze. Előbb csak kisebb adagot tegyen az edénybe, majd a nagy fedél A② nyílásán keresztül adagolja fokozatosan az alapanyagokat. Ezzel jobb lesz a mixelés eredménye, mintha az összes alapanyagot egyszerre tenné a mixelő edénybe A③. Az újabb adag hozzáadása előtt győződjön meg arról, hogy a mixelő edényben A③ az alapanyag mennyisége nem lépte-e túl a megengedett mennyiséget.
- Ha keményebb alapanyagokat folyadékokkal kíván összemixelni, akkor előbb a kemény alapanyagokat csak kisebb mennyiségű folyadékkal mixelje össze. A maradék folyadékot a nagy fedél A② nyílásán keresztül fokozatosan az edénybe. Mixelés közben az egyik kezével mindig fogja a nagy fedelet A②.
- Sűrű alapanyagok (folyadékok) mixelése közben használja az impulzus funkciót, hogy az alapanyagok ne tapadjanak a késekre A⑤ (a kés forgását akár le is blokkolhatja). A mixert rövid bekapcsolási intervallumokkal üzemeltesse.
- A jégkockákat a fagyasztóból való kivétel után azonnal zúzza össze. A részben megolvad jégkockákból nagy darab jégcsomó keletkezik, amelyet már nem lehet a géppel összezúzni.

AZ ALAPANYAGOK FELDOLGOZÁSA

Asztali mixer (négypengés kés)

Alapanyag	Fordulatszám	Ajánlott mixelési idő
Feldarabolt gyümölcs vagy zöldség	1	30 másodperc
Bébiétel, főzelék	1	40 másodperc
Mártás, krém, páclé	1	30 másodperc
Smoothie és koktélok	2	40 másodperc
Levesek	2	30 másodperc
Jégkocka	P (impulzus fokozat)	–

Asztali mixer

SBL 3271SS / SBL 3272RD

Aprító (kétpengés kés)

Alapanyag	Fordulatszám	Ajánlott mixelési idő
Kávészemek	P (impulzus fokozat)	–

Daráló (négypengés kés)

Alapanyag	Fordulatszám	Ajánlott mixelési idő
Bors	2 + impulzus fokozat	30 s
Babérlevél	2 + impulzus fokozat	30 s
Kristálycukó	2 + impulzus fokozat	30 s
Szegfűbors	2 + impulzus fokozat	30 s
Fokhagyma	2 + impulzus fokozat	30 s
Dió, mogyoró (héj nélkül)	2 + impulzus fokozat	40 s



Megjegyzés

A fenti adatok és mixelési idők csak tájékoztató jellegűek. A tényleges mixelési idő függ az alapanyag méretétől és az elvárt mixelési konzisztenciától.

TISZTÍTÁS ÉS KARBANTARTÁS

- A tisztítás megkezdése előtt a készüléket kapcsolja le, várja meg a kések lefékeződését és a hálózati vezetéket húzza ki a faliljzatból.
- A készüléket szerelje szét (lásd „A készülék össze- és szétszerelése” fejezetet). A mixelő edény és az aprító pohár alkatrészeit mosogatószeres meleg vízben alaposan mosogassa el. Az alkatrészeket tiszta vízzel öblítse le és szárítsa meg (vagy finom konyharuhával törölje szárazra). Ezek az alkatrészek mosogatógépből is elmoshatók.



Figyelmeztetés!

A mixelő A⑤ és aprító kés A⑫ tisztítása közben legyen nagyon óvatos, a kések élesek. A kés A⑤ és A⑫ élei vágási sérülést okozhatnak.

- A motoros egységet A⑦ mosogatószeres vízbe mártott és jól kicsavart ruhával törölje meg. A mosogatószeres vizet tiszta és puha, valamint száraz ruhával törölje le a készülék házáról.
- A motoros egységet A⑦ és a hálózati vezetéket vízbe vagy más folyadékba mártani tilos. A készülék tisztításához szerves oldószereket, hígítókat vagy karcoló és agresszív anyagokat használni tilos. Ezek a készüléken maradandó sérüléseket okozhatnak.

TÁROLÁS

- A készüléket használaton kívül száraz és tiszta helyen, gyerekektől elzárva tárolja.

MŰSZAKI ADATOK

Névleges feszültség.....	220–240 V
Névleges frekvencia.....	50/60 Hz
Névleges teljesítményfelvétel.....	250 W
Zajsztint.....	87 dB(A)

A készülék deklarált zajsztintje 87 dB(A), ami "A" akusztikus teljesítménynek felel meg, 1 pW akusztikus teljesítményt figyelembe véve.

A szöveg és a műszaki paraméterek megváltoztatásának a joga fenntartva.

A HASZNÁLT CSOMAGOLÓANYAGOKRA VONATKOZÓ UTASÍTÁSOK ÉS TÁJÉKOZTATÓ

A használt csomagolóanyagot az önkormányzat által kijelölt hulladékgyűjtő helyen adja le.

AZ ELHASZNÁLÓDOTT ELEKTROMOS ÉS ELEKTRONIKUS BERENDEZÉSEK MEGSEMMISÍTÉSE



Ez a jel a terméken vagy a kísérő dokumentációban arra hívja fel a figyelmét, hogy az elektromos vagy elektronikus termék nem dobható a háztartási hulladék közé. A megfelelő ártalmatlanításhoz és újrafelhasználáshoz a terméket kijelölt gyűjtőhelyen adja le. A fentiek alternatívájaként az EU országokban, illetve más európai országokban, hasonló termék vásárlása esetén az elhasználandó termék az üzletben is leadható.

A termék megfelelő módon történő ártalmatlanításával Ön is segíti megőrizni az értékes természeti erőforrásokat, és hozzájárul a nem megfelelő hulladék-megsemmisítés által okozott esetleges negatív környezeti és egészségügyi hatások megelőzéséhez. A további részletekről a helyi önkormányzati hivatal vagy a legközelebbi hulladékgyűjtő hely ad tájékoztatást.

Az ilyen típusú hulladékok nem megfelelő módon történő ártalmatlanítása esetén a helyi előírások értelmében bírság szabható ki.

Az Európai Unió országában működő vállalkozások részére

Ha elektromos vagy elektronikus berendezést kíván ártalmatlanítani, akkor erre vonatkozóan kérjen információkat a termék eladójától vagy forgalmazójától.

Ártalmatlanítás az Európai Unió országain kívül

Ez a jel az Európai Unióban érvényes. Amennyiben ezt a terméket ártalmatlanítani kívánja, akkor tájékoztatásért forduljon a termék eladójához vagy a helyi önkormányzati hivatal illetékes osztályához.



A termék megfelel az adott termékekre vonatkozó összes európai uniós műszaki és egyéb előírásnak.

Asztali mixer

SBL 3271SS / SBL 3272RD