



SENCOR®

SJE 1055SS
SJE 1056RD
SJE 1057BK

Prije rukovanja uređajem pažljivo pročitajte uputstvo za upotrebu, čak i ako ste već upoznati sa sličnim proizvodima. Uređaj koristite isključivo prema uputama. Uputstvo sačuvajte za buduću upotrebu.

Sačuvajte izvorno pakiranje i pakiranje pošiljke, potvrdu o plaćanju, izjavu o odgovornosti prodavača i jamstveni list barem tijekom trajanja jamstva u slučaju nezadovoljavajućeg rada ili kvalitete uređaja. Uređaj prevozite isključivo u izvornom pakiranju.

SADRŽAJ

VAŽNA SIGURNOSNA UPUTSTVA	3
OPIS SOKOVNIKA	5
PRIJE PRVE UPOTREBE	6
SKLAPANJE SOKOVNIKA	6
UPOTREBA SOKOVNIKA	7
KORISNI SAVJETI	7
RASTAVLJANJE UREĐAJA.....	8
ČIŠĆENJE I ODRŽAVANJE	8
SKLADIŠTENJE	9
TEHNIČKI PODACI	9
UPUTE I INFORMACIJE O ODLAGANJU STAROG PAKIRANJA	10
ODLAGANJE RABLJENIH ELEKTRIČNIH I ELEKTRONIČKIH UREĐAJA	10

VAŽNA SIGURNOSNA UPUTSTVA

PAŽLJIVO PROČITAJTE I SPREMITE ZA BUDUĆU UPOTREBU

- Uređaj smiju koristiti osobe smanjenih fizičkih i psihičkih sposobnosti i neiskusne osobe ukoliko su pod nadzorom ili su informirani o tome kako na siguran način koristiti uređaj i ako razumiju potencijalne opasnosti. Djeca ne smiju koristiti ovaj uređaj niti se s njim igrati. Držite uređaj i kabel napajanja podalje od djece.
- Prije spajanja uređaja s napajanjem provjerite odgovara li napon na naljepnici uređaja onome izvora napajanja.
- Uređaj spojite samo na uzemljeni priključak.
- Ovaj je uređaj namijenjen upotrebi sa standardnom količinom voća i povrća u kućanstvu. Uređaj koristite samo u svrhe za koje je namijenjen.
- Ne koristite uređaj u industrijskim okruženjima ili na otvorenom!
- Uređaj postavite na stabilnu, suhu i ravnu površinu.
- Ne stavljajte uređaj u blizinu ili na izvore topline.
- Ne koristite dodatke koji nisu došli s uređajem ili koje nije preporučio proizvođač uređaja.
- Pažljivo rukujte rotacijskim cjedilom jer je vrlo oštro i moguće su ozljede.
- Ne koristite uređaj ako je cjedilo oštećeno.
- Prije upotrebe uređaja, provjerite je li uređaj ispravno sastavljen.

UPOZORENJE:

Neispravna upotreba može uzrokovati ozljede.

- Prije upotrebe uređaja, uklonite koštice koje sadrži voće poput marelice, breskve, mango, itd. i nejestivu koru koje sadrže naranče, dinje, mandarine i sl.

- Ne koristite sokovnik za obradu smrznutih ili iznimno tvrdih sastojaka, npr. šećerne trske.
- Ne gurajte sastojke u otvor za namirnice koristeći ruke ili neka druga pomagala. Uvijek koristite priloženi gurač.
- Uvijek isključite uređaj i iskopčajte ga iz napajanja ako ga ne koristite ili ako ga ostavljate bez nadzora, prije sklapanja, rasklapanja ili čišćenja.
- Prije uklanjanja dodataka ili dijelova koji se pokreću tijekom upotrebe, provjerite je li uređaj isključen i isključen iz napajanja i pričekajte dok se dijelovi koji se pokreću ne prestanu kretati.
- Ne perite baznu jedinicu aparata pod tekućom vodom i ne uranjajte ju u vodu ili neku drugu tekućinu.
- Provjerite da kontakt prekidača ne dolazi u kontakt s vodom ili vlagom.
- Ne stavljajte teške predmete na kabel napajanja. Namjestite kabel napajanja tako da ne visi sa stola i da ne dodiruje vruće površine.
- Zabranjeno je isključivanje uređaja povlačenjem kabla za napajanje. Tako možete oštetiti utičnicu ili kabel. Uređaj isključite laganim povlačenjem utikača na kabelu.
- Zabranjeno je koristiti proizvod s oštećenim kablom za napajanje ili utikačem. Ako je kabel oštećen, zamijenite ga u ovlaštenom servisnom centru.
- Ne koristite uređaj ako je cjedilo ili neki drugi dio uređaja oštećen. Kako biste spriječili opasne situacije, ne popravljajte uređaj sami. Sve preinake i popravke obavite u ovlaštenom servisnom centru. Popravljajući uređaj sami izlažete se riziku nevažećeg jamstva u slučaju nezadovoljavajućeg rada ili kvalitete.

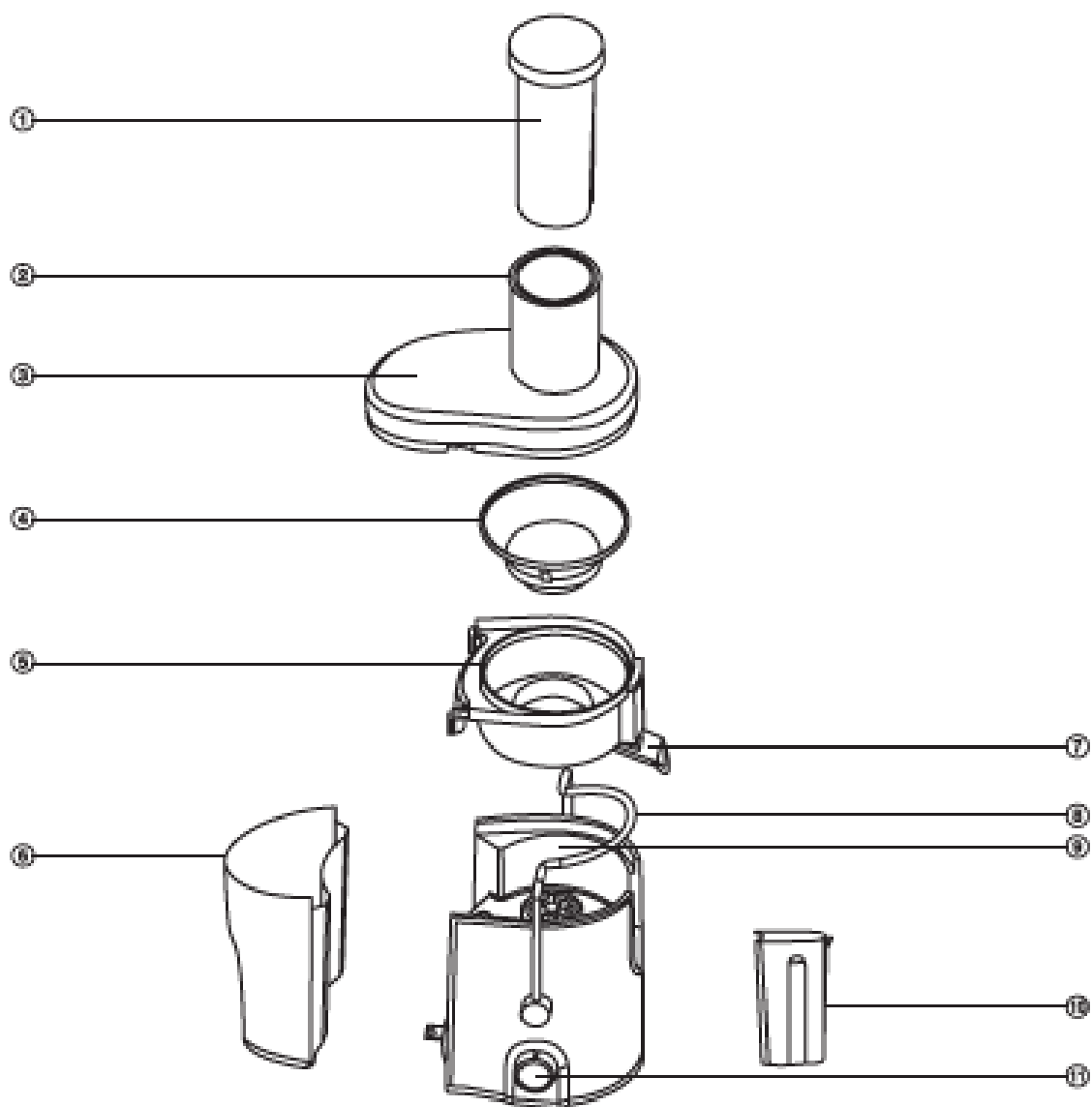
Sokovnik

SJE 741BK / SJE 742RD / SJE 743WH

HR

OPIS SOKOVNIKA

A



1. Gurač

2. Otvor za namirnice

3. Poklopac

4. Cjedilo od nehrđajućeg čelika

5. Sakupljač soka

6. Sakupljač pulpe

7. Sklopivi otvor za sok

8. Sigurnosni držač

9. Kućište

10. Posuda za sok

11. Regulator brzine 0 – isključeno, 1 – mala brzina, 2 – velika brzina

PRIJE PRVE UPOTREBE

1. Uklonite sav materijal pakiranja iz uređaja i njegove dodatke.
2. Temeljito operite sve odvojive dijelove (gurač A1, poklopac A3, cjedilo od nehrđajućeg čelika A4, sakupljač soka A5, posudu za sok A10 i sakupljač pulpe A6) koji su u kontaktu s namirnicama u toploj vodi s deterdžentom za pranje posuđa. Zatim dijelove operite pod tekućom vodom i temeljito osušite.
3. Gurač A1, cjedilo od nehrđajućeg čelika A4 i sakupljač pulpe A6 možete prati u perilici posuđa. Cjedilo od nehrđajućeg čelika preporučamo prati na gornjoj polici perilice za posuđe.



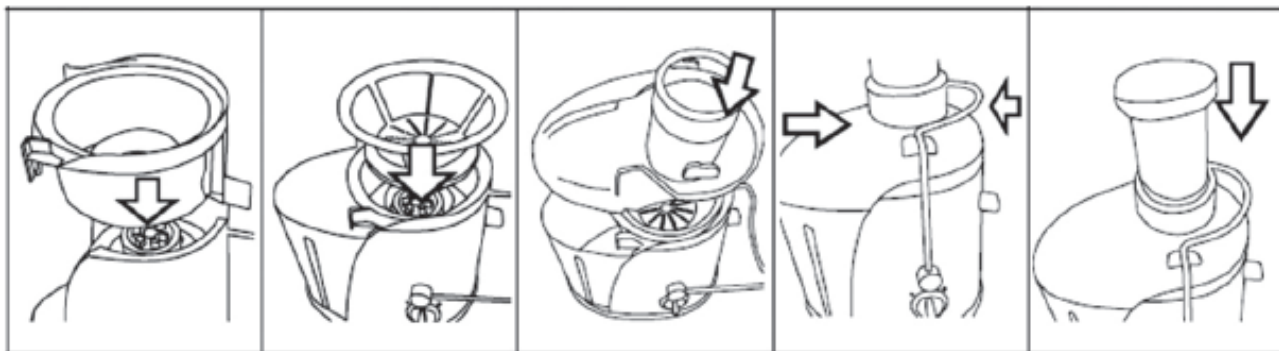
Pažnja:

Oštrica na dnu cjedila od nehrđajućeg cjedila A4 jako je oštra i budite vrlo oprezni prilikom upotrebe. Neopreznost može dovesti do ozljeda.

SKLAPANJE SOKOVNIKA

1. Sokovnik stavite na ravnu i suhu površinu, npr. na radni stol. Prije sklapanja, uvijek provjerite da je sokovnik isključen (regulator brzine treba biti u poziciji 0 - isključeno) i kabel iskopčan iz napajanja.
2. Stavite sakupljač soka A5 u kućište A9 kako je prikazano na slici. Provjerite da je otvor za sok A7 smješten u utoru na kućištu.
3. Stavite cjedilo od nehrđajućeg čelika A4 u sakupljač soka A5. Provjerite da je cjedilo čvrsto sjelo na pogonsku osovinu.
4. Nagnite sakupljač pulpe A6 s gornjim rubom prema kućištu A9 i gurnite ga odozdo do ruba posude za sok. Zatim pritisnite dno sakupljača pulpe prema kućištu. Kada je ispravno namješten, ne bi trebalo biti više od 1 mm prostora između sakupljača pulpe A6 i kućišta.
5. Sve prekrijte poklopcem A3 i pritisnite prema dolje u ispravan položaj.
6. Koristite jednu ruku kako biste poklopac A3 pritisnuli prema dolje i u isto vrijeme nagnite sigurnosni držač A8 na poklopac tako da je poklopac učvršćen u ispravnom položaju. Čut ćete zvuk. Sokovnik je opremljen sigurnosnim mehanizmom koji onemogućava rad sokovnika osim ako poklopac nije ispravno postavljen i osiguran sigurnosnim držačem.
7. Stavite posudu za sok A10 ispod otvora za sok A7.
8. Zatim umetnite gurač A1 u otvor za namirnice A2. Kako bi radnja bila lakša, gurač A1 ima utor koji je usklađen s gornjim dijelom otvora za namirnice A2.

B



UPOTREBA SOKOVNIKA

1. Provjerite da je sokovnik pravilno sastavljen i zatim ga spojite na napajanje. Sokovnik je opremljen sigurnosnim mehanizmom koji sprječava njegovo uključivanje ukoliko nije ispravno sastavljen.
2. Stavite posudu za sok A10, čašu ili neki drugi spremnik ispod otvora za sok A7. Otvorite otvor za sok A7 tako da ga okrenete prema dolje kako bi sok mogao nesmetano istjecati iz sakupljača soka. Provjerite je li sakupljač pulpe A6 ispravno sastavljen.
3. Pripremite namirnice prikladne za cijedenje soka (voće i povrće). Temeljito operite sve namirnice prije no što ih stavite u otvor A2. Uklonite koštice koje sadrže npr. marelice, breskve, mango, itd. kao i nejestivu koru, npr. u narančama, ananasu, lubenicama, mandarinama, itd.
4. Prije no što uključite sokovnik, provjerite je li poklopac A3 na mjestu. Okrenite regulator brzine A11 u poziciju "1" ili "2" ovisno o vrsti voća ili povrća od koje radite sok. Za mekanije sastojke, koristite brzinu 1 (npr. grožđe, borovnice, lubenica, maline, rajčice, itd.). Za tvrđe sastojke, koristite brzinu 2 (npr. ananas, celer, mrkva, repa, jabuke, itd.). Izvadite gurač A1 iz otvora A2. Pripremljene sastojke postepeno stavljajte u otvor za namirnice A2 koristeći gurač. Kako biste postigli maksimalnu moguću iskoristivost, sastojke gurajte polako u otvor A2.



Pažnja:

Ne koristite prste i druga pomagala za guranje sastojaka u otvor A2. Uvijek koristite gurač A1 u tu svrhu.

Maksimalno vrijeme kontinuiranog rada sokovnika je 15 minuta. Nakon toga, ostavite uređaj da se ohladi 10 minuta.

Kada radite sok od velikog broja namirnica, ne koristite uređaj u vremenskom intervalu dužem od 10 sekundi.

1. Ako se sakupljač soka A5 i sakupljač pulpe A6 napune za vrijeme izrade soka, isključite sokovnik pritiskom regulatora brzine A11 u poziciju 0 (isključeno), ispraznite određeni spremnik i zatim ga vratite na mjesto. Zatim možete ponovno početi s upotrebom sokovnika.
2. Kako biste isključili sokovnik, okrenite regulator brzine A11 u položaj 0 (isključeno). Zatim iskopčajte kabel napajanja iz utičnice. Prije no što uklonite sakupljač za sok A5, preporučamo sklapanje otvora za sok A7 prema gore, kako sok ne bi kapao.
3. Kada ste završili s upotrebom sokovnika, rastavite ga u skladu s uputama na stranici 8 i očistite u skladu uputama koje se nalaze na istoj stranici. Prije rastavljanja sokovnika, provjerite da je sokovnik isključen, iskopčan iz napajanja i da se rotirajući dijelovi ne miču.

KORISNI SAVJETI

- Prije upotrebe uređaja, temeljito operite sve sastojke i narežite ih na malene komadiće koji mogu proći kroz otvor A2. Uklonite koštice koje sadrži voće poput marelice, breskve, mango, itd. i nejestivu koru koje sadrže naranče, dinje, mandarine i sl.
- Za optimalan rezultat, koristite samo svježe i zrelo voće i povrće koje sadrži više soka. Nezrelo i prezrelo voće i povrće loše će utjecati na okus soka.
- Ako radite sok od voća i povrća koje je različite konzistencije, preporučamo da počnete s mekšim voćem i povrćem, npr. citrusima, bobicama, itd., a zatim nastavite s tvrdim voćem i povrćem, kao što su jabuke. Uvijek birajte brzinu koja je prilagođena sastojcima od kojima radite sok.
- Ne koristite sokovnik za obradu smrznutih ili iznimno tvrdih sastojaka, npr. šećerne trske.

- Sastojke stavljajte u otvor A2 postepeno i gurajte ih lagano, uz blagi pritisak. Nemojte prepuniti otvor za namirnice A2 i ne gurajte sastojke prebrzo ili uz upotrebu pretjerane sile. Postupak odvajanja soka od pulpe događa se postepeno i ne može se ubrzati bržim guranjem sastojaka u otvor.
- Sok od jabuke postane smeđ vrlo brzo. Ovaj proces možete usporiti dodavanjem soka od limuna.
- Kako biste spriječili gubitak dragocjenih minerala, preporučamo konzumaciju soka odmah nakon što je gotov.

RASTAVLJANJE UREĐAJA

1. Provjerite jeste li isključili sokovnik okretanjem regulatora brzine u poziciju 0 (isključeno) i isključite kabel iz napajanja. Prije rastavljanja, pričekajte da se svi dijelovi prestanu rotirati.
2. Zatvorite otvor za sok A7 tako da ga okrenete prema gore, da sok ne bi kapao.
3. Otpustite sigurnosni držač A8 s poklopca i okrenite ga prema dolje.
4. Maknite poklopac A3 i izvadite sakupljač pulpe A6 tako da nagnete dno dalje od kućišta. Zatim izvadite sakupljač pulpe ispod ruba sakupljača soka A5.
5. Izvadite sakupljač soka A5 dok je cjedilo od nehrđajućeg čelika A4 još uvijek unutra tako što ćete ga povući dalje od kućišta A9.
6. Izvadite cjedilo od nehrđajućeg čelika A4 iz sakupljača soka A5. Preporučamo da to učinite iznad sudopera u kuhinji.



Pažnja:

U srednjem dijelu cjedila A4 nalazi se oštrica. Budite posebno oprezni pri rukovanju cjedilom A4. Ne dirajte oštricu.

ČIŠĆENJE I ODRŽAVANJE

- Prije čišćenja uvijek provjerite je li sokovnik isključen, iskopčan iz napajanja i jesu li se rotirajući dijelovi prestali rotirati.
- Kada sokovnik rastavite na dijelove, očistite ih u skladu s uputama koje slijede. Sokovnik je jednostavnije očistiti odmah nakon upotrebe, prije no što se sok u pulpa osuše.
- Gurač A1, cjedilo od nehrđajućeg čelika A4 i sakupljač pulpe A6 mogu se prati u perilici posuđa. Preporučamo pranje cjedila A4 na gornjoj polici perilice.

Čišćenje sokovnika

- Kako biste očistili kućište, koristite meku vlažnu krpu te temeljito osušite.
- Obrišite ostatke hrane s kabela za napajanje.

Čišćenje sakupljača soka, poklopca, gurača, sakupljača pulpe i posude za sok

- Operite sve dijelove toplom vodom i kuhinjskim deterdžentom. Isperite čistom vodom i osušite.

Čišćenje cjedila

- Za učinkovitu izradu soka, nužno je da je cjedilo A4 potpuno čisto. Osušena pulpa na cjedilu A4 imat će negativan učinak na učinkovitost uređaja.
- Odmah nakon što ste završili s izradom soka, namočite cjedilo A4 u vrućoj vodi s kuhinjskim deterdžentom na 10 minuta.
- Držite cjedilo A4 pod tekućom vodom i očistite ga koristeći najlonsku spužvicu, od centra prema rubovima. Kako biste spriječili ozljede, ne dirajte oštricu koja se nalazi u sredini cjedila. Nakon

što ste očistili cjedilo A4, podignite ga prema svjetlu kako biste provjerili da sitne rupe nisu začepljene. Ako su rupice i dalje začepljene, namočite cjedilo A4 u vruću vodu s 10% limunovog soka, kako biste odmočili suhe ostatke te ga zatim očistite najlonskom spužvicom.

- Nakon toga, temeljito isperite cjedilo A4 pod tekućom čistom vodom i ostavite ga da se prirodno osuši.

UKLANJANJE OSTATAKA, AGRESIVNIH MRLJA I MIRISA

- Određene vrste voća i povrća mogu uzrokovati promjenu boje plastičnih dijelova sokovnika. Kako biste to spriječili, odmah nakon upotrebe isperite sve uklonjive dijelove. Ako je već došlo do promjene boje, te dijelove možete namočiti u vodu koja sadrži 10% limunovog soka.
- Kućište i kabel za napajanje ne uranjajte u vodu ili druge tekućine i ne perite ih pod tekućom vodom.
- Ne koristite benzin, otopine, grube spužve, abrazivna ili agresivna sredstva za čišćenje.

SKLADIŠTENJE

- Kada ne koristite uređaj, čuvajte ga na suhom mjestu van dohvata djece. Uređaj se može skladištiti sklopljen.

TEHNIČKI PODACI

Nominalni napon	220-240 V
Nazivna frekvencija	50/60 Hz
Nazivna ulazna snaga	800 W
Razina buke.....	80 dB(A)

Navedena razina emisije buke uređaja je 80 dB(A), što predstavlja razinu A akustične snage u odnosu na referentnu akustičnu snagu od 1pW.

Zadržavamo pravo promjene teksta i tehničkih podataka.

UPUTE I INFORMACIJE O ODLAGANJU STAROG PAKIRANJA

Staro pakiranje obavezno odložite na javno odlagalište otpada.

ODLAGANJE RABLJENIH ELEKTRIČNIH I ELEKTRONIČKIH UREĐAJA



Ovaj simbol, koji se nalazi na proizvodu, raznim dodacima za njega ili samom pakiranju, označava da se proizvod ne smije bacati u kućni otpad. Stoga proizvod odložite na reciklažno dvorište namijenjeno prikupljanju električnoga i elektroničkog otpada. U pojedinim državama Europske

unije, ali i izvan nje, možete ga vratiti u trgovinu kada kupujete sličan novi proizvod. Pravilnim ćemo odlaganjem pomoći očuvati vrijedne prirodne resurse i spriječiti mogući negativni utjecaj na okoliš i zdravlje ljudi, do čega može doći upravo nepravilnim odlaganjem otpada. Za detaljnije informacije obratite se mjesnim vlastima ili najbližem reciklažnom dvorištu. Nepravilno odlaganje ovakve vrste otpada može biti podložno državnim kaznenim propisima.

Za poslovne subjekte u Europskoj uniji

Ukoliko želite pravilno odložiti električni ili elektronički uređaj, potrebne informacije zatražite od prodavača ili dobavljača robe.

Odlaganje u zemljama izvan Europske unije

Za sve potrebne informacije o pravilnim načinima odlaganja ovog proizvoda obratite se mjesnoj upravi ili prodavaču.



Ovaj proizvod zadovoljava sve osnovne uvjete koje propisuju uredbe EU-a, a koje se odnose na njega.