

# Slučiaspaudė

Naudotojo vadovas

LT



## SENCOR®

SJE 1055SS  
SJE 1056RD  
SJE 1057BK

Prieš pradėdami naudoti šį prietaisą, atidžiai perskaitykite šį vartotojo vadovą net ir tuo atveju, jeigu anksčiau jau esate susipažinę su panašaus tipo buitinių prietaisų veikimo principu. Prietaisą naudokite tik taip, kaip apibūdinta šiame naudotojo vadove. Laikykite šį naudotojo vadovą saugioje vietoje, kurioje ateityje galėtumėte jį lengvai peržiūrėti.

Rekomenduojame išsaugoti originalią pakuotės dėžę, pakuotės medžiagas, pirkimo kvitą ir pardavėjo atsakomybės pareiškimą bei garantijos kortelę bent tokį laikotarpį, kuriuo galima kreiptis į gamintoją dėl nepatenkinamos kokybės ar veikimo. Jei prietaisą pervežate, rekomenduojame jį supakuoti į originalią gamintojo pakuotę.

LT-1

## TURINYS

SVARBIOS SAUGOS TAISYKLĖS .....	3
SULČIASPAUDĖS APRAŠAS .....	5
PRIEŠ NAUDOJANT PIRMA KARTĄ .....	6
SULČIASPAUDĖS SURINKIMAS .....	6
SULČIASPAUDĖS NAUDOJIMAS .....	7
NAUDINGI PATARIMAI .....	7
SULČIASPAUDĖS IŠARDYMAS .....	8
VALYMAS IR PRIEŽIŪRA .....	8
LAIKYMAS .....	9
TECHNINĖS SPECIFIKACIJOS .....	9
NURODYMAI IR INFORMACIJA, SUSIJUSI SU PANAUDOTOS PAKUOTĖS MEDŽIAGŲ ŠALINIMU .....	10
PANAUDOTŲ ELEKTRINIŲ IR ELEKTRONINIŲ PRIETAISŲ ŠALINIMAS .....	10

## SVARBIOS SAUGOS TAISYKLĖS ATIDŽIAI PERSKAITYKITE IR PASILIKITE JAS ATEIČIAI.

- Šį prietaisą galima naudoti vaikams nuo 8 metų amžiaus ir asmenims, turintiems psichinių, jutiminių arba protinių negalių arba neturintiems patirties naudotis šiuo prietaisu, jeigu jie yra prižiūrimi arba instruktuojami, kaip saugiai naudoti šį prietaisą, ir supranta atitinkamus pavojus. Neleiskite prietaisu naudotis ar su juo žaisti vaikams. Prietaisą ir maitinimo laidą laikykite vaikams nepasiekiamoje vietoje.
- Prieš įjungdami prietaisą į maitinimo lizdą, patikrinkite, ar ant prietaiso etiketės nurodyta įtampa sutampa su lizdo elektros įtampa.
- Šį prietaisąjunkite tik į tinkamai įžemintą lizdą.
- Prietaisas skirtas standartiniam vaisių ir daržovių kiekiui apdoroti namuose. Nenaudokite jo jokiems kitiems tikslams, išskyrus numatytąją paskirtį.
- Nenaudokite prietaiso pramoninėje aplinkoje arba lauke.
- Prietaisą statykite tik ant lygaus, sauso ir stabilaus paviršiaus.
- Nedėkite prietaiso ant šilumą skleidžiančių prietaisų arba šalia jų.
- Nenaudokite priedų, kurie nebuvo pateikti kartu su šiuo prietaisu arba atskirai rekomenduoti gamintojo kaip leistini naudoti su šiuo prietaisu.
- Liesdami rotacinį sietelį būkite atsargūs, kad neįsipjautumėte į ašmenis.
- Nenaudokite prietaiso, jeigu sietelis yra apgadintas.
- Prieš įjungdami prietaisą patikrinkite, kad jis būtų sumontuotas teisingai.



### **Įspėjimas!**

Netinkamai naudojant galima susižaloti!

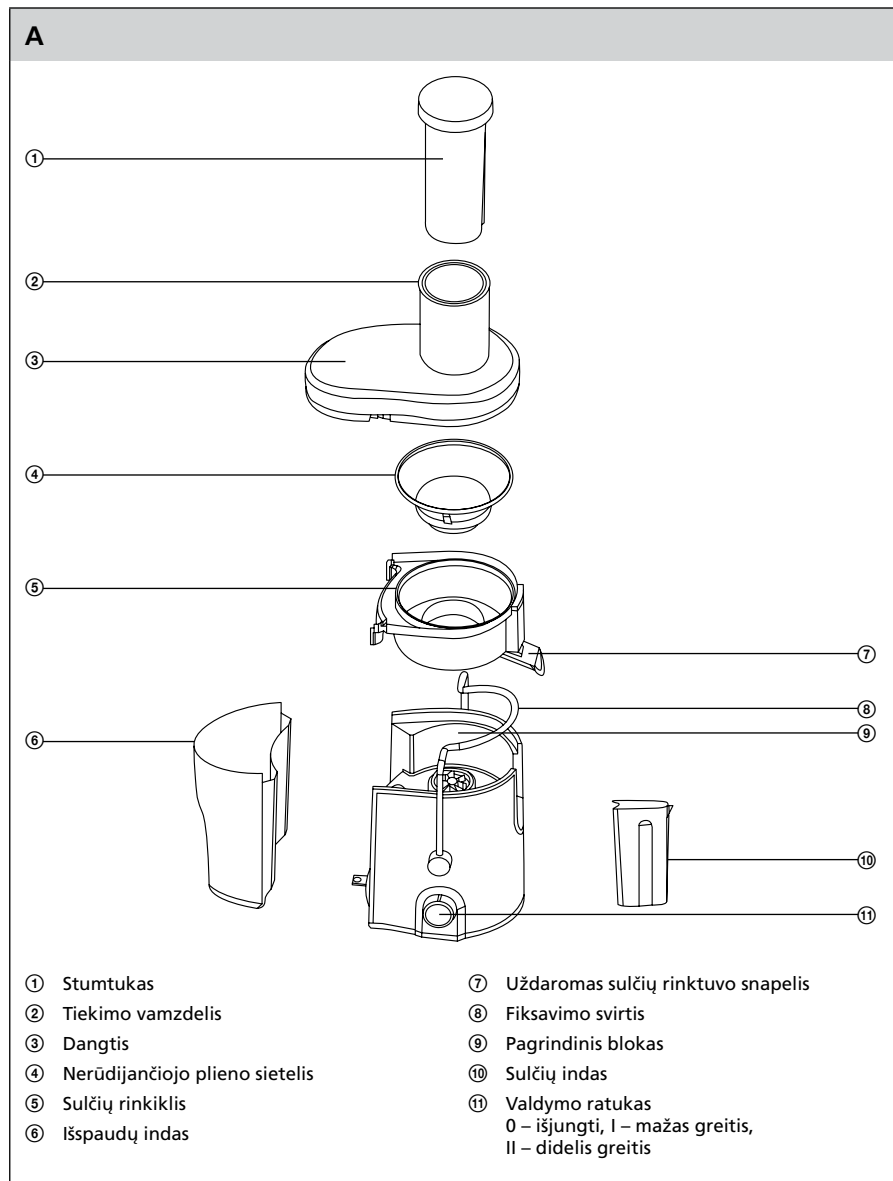
- Prieš spaudžiant sultis iš vaisių, pavyzdžiui abrikosų, persikų, mangų ir pan., iš jų būtina pašalinti kauliukus, taip pat nulupti nevalgomas žieves, pvz. nuo apelsinų, ananasų, melionų, mandarinų ir pan.
- Nenaudokite sulčiaspaudės šaldytiems arba pernelyg kietiems ingredientams, pvz. cukranendrėms, apdoroti.
- Vaisius ir daržoves per tiekimo vamzdelį visada stumkite pridedamu stumtuku. Nestumkite ranka ar kitais daiktais.
- Visada išjunkite prietaisą ir atjunkite nuo tinklo, jei jo nenaudosite, paliksite jį be priežiūros, ardsysite, surinksite ar valysite.
- Prieš nuimdami priedus arba dalis, kurios naudojant prietaisą juda, patikrinkite, ar prietaisas yra išjungtas ir atjungtas nuo elektros lizdo, bei palaukite, kol judamosios dalys visiškai sustos.
- Neplaukite prietaiso pagrindo po tekančiu vandeniu ir nenardinkite jo į vandenį ar kitą skystį.
- Įsitikinkite, kad maitinimo laidas neturi sąlyčio su vandeniu ir nėra veikiamas drėgmės.
- Ant maitinimo laido nedėkite sunkių daiktų. Užtikrinkite, kad elektros laidas nekabotų nuo stalo krašto ir nesiliestų su įkaitusių paviršiumi.
- Neiškinkite prietaiso iš maitinimo lizdo traukdami maitinimo laidą. Taip galite pažeisti maitinimo laidą arba lizdą. Atjunkite laidą nuo elektros lizdo, atsargiai ištraukdami elektros laido kištuką.
- Draudžiama naudoti prietaisą, jei jo elektros laidas ar kištukas yra pažeisti. Jei maitinimo laidas pažeistas, pakeiskite jį specializuotame techninės priežiūros centre.
- Nenaudokite prietaiso, jeigu jo sietelis arba kuri nors kita dalis yra apgadinta. Norėdami išvengti pavojingų situacijų, nebandykite taisyti prietaiso patys. Visus remonto arba keitimo darbus privaloma atlikti įgaliotajame techninės priežiūros centre. Jei remontuosite prietaisą patys, nebegalios garantija ir negalėsite kreiptis į gamintoją dėl netinkamo prietaiso veikimo.

# Slučiaspaudė

SJE 1055SS / SJE 1056RD / SJE 1057BK

LT

## SULČIASPAUDĖS APRAŠAS



LT-5

**PRIEŠ NAUDOJANT PIRMA KARTĄ**

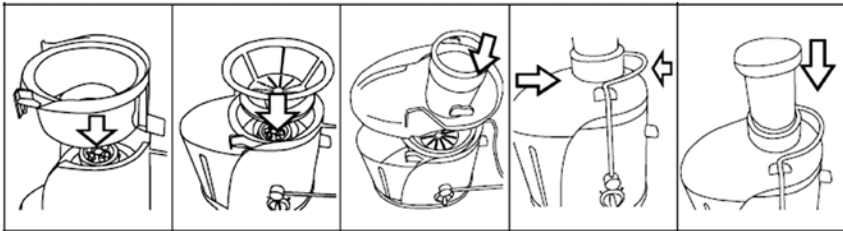
1. Visiškai išpakuokite prietaisą ir jo priedus.
2. Kruopščiai nuplaukite visas nuimamas dalis (stumtuką A①, dangtį A③, nerūdijančiojo plieno sietelį A④, sulčių rinktuvą A⑤, sulčių indą A⑩ ir išspaudų indą A⑥), kurios liečiasi su maistu, šiltame vandenyje, naudodami indų ploviklį. Po to kruopščiai nuskalaukite visas šias dalis po švarių tekančių vandeniu ir sausai nušluostykite.
3. Stumtuką A①, nerūdijančiojo plieno sietelį A④ ir išspaudų indą A⑥ galima plauti indaplovėje. Nerūdijančiojo plieno sietelį A④ rekomenduojame plauti viršutiniame indaplovės krepšyje.

**Dėmesio!**

Nerūdijančiojo plieno sietelio A④ apačioje esantis peilis yra labai aštrus, todėl jį tvarkant reikia būti itin atsargiais, kad nesusižeistumėte. Neatsargiai elgdamiesi galite susižaloti.

**SULČIASPAUDĖS SURINKIMAS**

1. Padėkite sulčiaspaudę ant sauso lygaus paviršiaus, pvz. stalviršio. Prieš surinkdami, visada patikrinkite, ar sulčiaspaudė išjungta (valdymo ratukas yra 0 padėtyje – išjungtas), o maitinimo laikas atjungtas nuo elektros lizdo.
2. Įdėkite sulčių rinktuvą A⑤ į sulčiaspaudę – pagrindinį bloką A⑨, kaip parodyta paveikslėlyje. Sulčių rinktuvo snapelis A⑦ privalo būti pagrindinio bloko griovelyje.
3. Įtaisykite nerūdijančiojo plieno sietelį A④ į sulčių rinktuvą A⑤. Sietelis privalo būti tinkamai uždėtas ant varančiojo veleno.
4. Pakreipkite išspaudų indą A⑥ jo viršutiniu kraštu pagrindinio bloko A⑨ link ir užmaukite jį iš apačios ant sulčių rinktuvo krašto. Tada paspauskite sulčių rinktuvo apačią pagrindinio bloko link. Tinkamai įdėjus, tarp išspaudų indo A⑥ ir pagrindinio bloko turi būti ne didesnis nei 1 mm tarpelis.
5. Uždenkite ir tinkamai užspauskite dangtį A③.
6. Viena ranka spauskite dangtį A③ žemyn, o kita tuo pat metu užspauskite jį fiksavimo svirtimi A⑧, kad dangtis būtų tinkamai užfiksuotas. Pasigirs spragtelėjimas. Sulčiaspaudė turi saugos mechanizmą, kuris neleidžia paleisti prietaiso, kol dangtis nebus tinkamai uždengtas ir užfiksuotas fiksavimo svirtimi.
7. Padėkite sulčių ąsotį ⑩ po snapeliu A⑦.
8. Įkiškite stumtuką A① į tiekimo vamzdelio A② angą. Atkreipkite dėmesį, kad judėjimui palengvinti stumtukas A① turi griovelius, kurie yra užmaunami ant tiekimo vamzdelio A② viršutinėje dalyje esančių ąselių.
9. Dabar sulčiaspaudė jau surinkta ir paruošta naudoti.

**B**

# Slučiaspaudė

SJE 1055SS / SJE 1056RD / SJE 1057BK

LT

## SULČIASPAUDĖS NAUDOJIMAS

1. Patikrinkite, ar tinkamai surinkote sulčiaspaudę, tada prijunkite ją prie elektros tinklo lizdo. Sulčiaspaudė turi saugos mechanizmą, kuris neleidžia jos paleisti tol, kol ji nebus tinkamai surinkta.
2. Dėkite sulčių indą A⑩, stiklinę arba kitą tinkamą indą po sulčių rinktuvo snapeliu A⑦. Atidarykite sulčių rinktuvo snapelį A⑦, pakreipdami jį žemyn taip, kad spaudžiamos sultys laisvai tekėtų į sulčių rinktuvą. Patikrinkite, ar sulčių indas A⑥ tinkamai sumontuotas reikiamoje vietoje.
3. Paruoškite ingredientus, iš kurių spausite sultis (vaisius ir daržoves). Kruopščiai nuplaukite juos ir supjaustykite juos gabalėliais, kurie tilptų pro tiekimo vamzdelį A②. Pašalinkite kauliukus iš abrikosų, persikų, mangų ir pan., taip pat nulupkite nevalgomas žieves, pvz. nuo apelsinų, ananasų, melionų, mandarinų ir pan.
4. Prieš įjungdami sulčiaspaudę, įsitinkinkite, ar dangtis A③ yra užfiksuotas tinkamoje padėtyje. Nustatykite valdymo ratuką A⑪ į I (mažo greičio) arba II (didelio greičio) padėtį, atsižvelgdami į tai, iš kokio tipo vaisių ar daržovių spausite sultis. Minkštesniems ingredientams, pvz. vynuogėms, mėlynėms, melionams, avietėms, pomidorams ir pan., naudokite I greičio nuostatą. Kietesniems ingredientams, pvz. ananasams, salierams, morkoms, burokėliams, obuoliams ir pan., naudokite II greičio nuostatą. Ištraukite stumtuką A① iš tiekimo vamzdelio A②. Palaipsniui dėkite paruoštus ingredientus į tiekimo vamzdelį A② ir stumkite juos stumtuku. Geriausių rezultatų pasieksite tuo atveju, jeigu produktus į tiekimo vamzdelį A② dėsite palaipsniui ir stumsite juos lėtai.



### Dėmesio!

Nestumkite ingredientų pro tiekimo vamzdelį A② pirštais ar kitais virtuviniais įrankiais. Tam visada naudokite stumtuką A①.

Maksimalus prietaiso naudojimo be perstojo laikas yra 15 minučių. Paskui palaukite 10 minučių, kol jis atvės.

Spausdami sultis iš didesnio ingredientų kiekio, nenaudokite prietaiso be perstojo ilgiau nei 10 sekundžių.

1. Jeigu spaudžiant sultis sulčių indas A⑤ arba išspaudų indas A⑥ prisipildytų, išjunkite sulčiaspaudę, pasukdami valdymo ratuką A⑪ į 0 padėtį (išjungti), ištuštinkite atitinkamą indą, tada vėl jį įdėkite. Paskui vėl galite įjungti sulčiaspaudę ir toliau spausti sultis.
2. Norėdami išjungti sulčiaspaudę, nustatykite valdymo ratuką A⑪ į 0 (išjungimo) padėtį. Tada atjunkite sulčiaspaudę nuo elektros lizdo. Prieš patraukiant sulčių indą A⑤, rekomenduojame uždaryti snapelį A⑦, pakreipiant jį aukštyn, kad pro jį nelašėtų sultys.
3. Pasinaudoję sulčiaspaude, išardykite ją, atsižvelgdami į nurodymus, pateiktus 8 puslapyje esančiame skyriuje „Sulčiaspaudės išardymas“, ir išplaukite ją, atsižvelgdami į nurodymus, pateiktus 8 puslapyje esančiame skyriuje „Valymas ir priežiūra“. 8. Prieš išardydami sulčiaspaudę, įsitinkinkite, ar ji išjungta ir atjungta nuo elektros lizdo, o besisukančios dalys sustojo.

## NAUDINGI PATARIMAI

- Prieš pradėdami spausti sultis, kruopščiai nuplaukite ingredientus ir supjaustykite juos gabalėliais, kurie tilptų pro tiekimo vamzdelį A②. Pašalinkite kauliukus iš abrikosų, persikų, mangų ir pan., taip pat nulupkite nevalgomas žieves, pvz. nuo apelsinų, ananasų, melionų, mandarinų ir pan.
- Norėdami pasiekti geriausių rezultatų, visada apdorokite tik šviežius, sunokusius vaisius bei daržoves. Jeigu spausite sultis iš pernokusių arba nesunokusių vaisių ir daržovių, jos nebus labai skanios.
- Jeigu spausite sultis iš įvairios konsistencijos vaisių ir daržovių, rekomenduojame pradėti nuo minkštesnių vaisių bei daržovių, pavyzdžiui citrusinių vaisių, uogų ir pan., o paskui pereiti prie kietesnių, pvz. obuolių, morkų. Visada pasirinkite greitį, tinkamą ingredientų, iš kurių spaudžiate sultis, tipui.
- Nenaudokite sulčiaspaudės šaldytiems arba pernelyg kietiems ingredientams, pvz. cukranendrėms, apdoroti.

- Palaipsniui dėkite ingredientus į tiekimo vamzdelį A② ir stumkite juos, švelniai spausdami. Neperpildykite tiekimo vamzdelio A② ir nestumkite ingredientų per greitai arba per smarkiai. Sulčių išspaudimo iš minkštimo procesas vyksta palaipsniui – jo negalima paspartinti greitai stumiant ingredientus.
- Norėdami, kad šviežiai išspaus tos obuolių sultys neparuduotų, į jas galite įpilti šiek tiek citrinų sulčių.
- Norint, kad sultys neparastų vertingų mineralų, rekomenduojame jas suvartoti tuoj pat, vos tik išspaudus.

## SULČIASPAUDĖS IŠARDYMAS

1. Patikrinkite, ar išjungėte sulčiaspaudę, pasukdami valdymo ratuką į 0 (išjungimo) padėtį, ir atjungdami maitinimo laido kištuką nuo elektros lizdo. Prieš ardydami, palaukite, kol besisukančios dalys visiškai sustos.
2. Uždarykite sulčių rinktuvo snapelį A⑦, pakreipdami jį aukštyn, kad nelašėtų sultys.
3. Atkabinkite fiksavimo svirtį A⑧ nuo dangčio ir nuleiskite ją žemyn.
4. Nuimkite dangtį A③ ir išimkite išspaudų indą A⑥, paversdami apačią atokiai nuo pagrindinio bloko. Tada iš apačios nutraukite išspaudų indą nuo sulčių rinktuvo A⑤.
5. Išimkite sulčių rinktuvą A⑥ su viduje esančiu nerūdijančiojo plieno sieteliu A④, traukdami jį aukštyn nuo pagrindinio bloko A⑨.
6. Išimkite nerūdijančiojo plieno sietelį A④ iš sulčių rinktuvo A⑤. Sietelį A④ rekomenduojama išimti laikant virš virtuvės kriauklės.



### Dėmesio!

Sietelio A④ vidurinėje dalyje yra peilis. Būkite atsargūs, kad tvarkydami sietelį A④ neįsijautumėte. Nelieskite peilio.

## VALYMAS IR PRIEŽIŪRA

- Prieš valydami sulčiaspaudę, įsitikinkite, ar ji išjungta ir atjungta nuo elektros tinklo, o besisukančios dalys sustojo.
- Išardę sulčiaspaudę atskiromis dalimis, išplaukite ją, atsižvelgdami į toliau pateiktus nurodymus. Sulčiaspaudę lengviausia išplauti tuoj pat po naudojimo, kol prie jos nepridžiūvo sultys ir išspaudos.
- Stumtuką A①, nerūdijančiojo plieno sietelį A④ ir išspaudų indą A⑥ galima plauti indaplovėje. Nerūdijančiojo plieno sietelį A④ rekomenduojame plauti viršutiniame indaplovės krepšyje.

### Sulčiaspaudės valymas

- Nuvalykite sulčiaspaudės pagrindinį bloką švaria, šiek tiek drėgna šluoste, paskui kruopščiai nusauskinkite.
- Nuvalykite maitinimo laidą, jei ant jo yra maisto likučių.

### Išplaukite sulčių rinktuvą, dangtį, stumtuką, išspaudų rinktuvą ir sulčių indą.

- Išplaukite visas dalis šiltu vandeniu ir indų plovikliu. Nuskalaukite švariu vandeniu ir padėkite džiūti.

### Sietelio plovimas

- Norint, kad sultys būtų veiksmingai spaudžiamos, sietelį A④ būtina idealiai išplauti. Prie sietelio A④ pridžiūvę išspaudos neigiamai veikia sulčių spaudimo efektyvumą.
- Pabaigę spausti sultis, tuoj pat pamerkite sietelį A④ į karštą vandenį su indų plovikliu maždaug 10 minučių.



# Slučiaspaudė

SJE 1055SS / SJE 1056RD / SJE 1057BK



- Laikydami sietelį A④ po tekančiu vandeniu, išplaukite jį nailoniniu šepetėliu, pradėdami nuo centro kraštų link. Nelieskite sietelio centre esančio peilio, kad nesusižalotumėte. Išplovę sietelį A④, pakelkite jį prieš šviesą ir patikrinkite, ar neužkimšta nei viena iš tinklelio skylučių. Jeigu skylutės vis tiek užkimštos, pamirkykite sietelį A④ karštame vandenyje su 10 % citrinų sulčių, kad atmirktų pridžiūvę likučiai, tada vėl išplaukite šepetėliu.
- Paskui kruopščiai išskalaukite sietelį A④ po tekančiu vandeniu ir sausai nušluostykite arba palaukite, kol jis savaime išdžiūsus.

## Nuosėdų, įsisenėjusių dėmių ir kvapų šalinimas

- Tam tikrų rūšių vaisiai ir daržovės gali pakeisti plastikinių sulčiaspaudės dalių spalvą. Norėdami to išvengti, nuskalaukite visas nuimamas dalis tuoj pat po naudojimo. Jeigu plastikinių dalių spalva jau pakito, galite pamerkti jas į vandenį su 10 % citrinų sulčių.
- Nemerkite pagrindinio bloko ir jo maitinimo laido į vandenį ar koją nors kitą skystį ir neplaukite šių dalių po tekančiu vandeniu.
- Nevalykite sulčiaspaudės benzinu, tirpikliais, šiurkščiomis kempinėmis, šveičiamosiomis ar agresyviomis valymo priemonėmis.

## LAIKYMAS

- Nenaudojamą prietaisą laikykite sausoje, vaikams nepasiekiamoje vietoje. Prietaisą galima laikyti surinktą.

## TECHNINĖS SPECIFIKACIJOS

Nominali įtampa.....	220–240 V
Nominalus dažnis .....	50 / 60 Hz
Nominali galios įvestis.....	800 W
Triukšmo lygis .....	80 dB(A)

Pripažintas įrenginio skleidžiamas triukšmo lygis yra 80 dB(A), kuris atitinka akustinės galios A lygį (atskaitinė garso galia: 1 pW).

Tekstas ir techniniai parametrai gali keistis.

**NURODYMAI IR INFORMACIJA, SUSIJUSI SU PANAUDOTOS PAKUOTĖS MEDŽIAGŲ ŠALINIMU**

Pakuotės medžiagas išmeskite tik atliekoms perdirbti skirtose vietose.

**PANAUDOTŲ ELEKTRINIŲ IR ELEKTRONINIŲ PRIETAISŲ ŠALINIMAS**

Ant produktų ar dokumentų nurodytas simbolis rodo, kad elektrinių ar elektroninių prietaisų negalima išmesti su buitiniams atliekomis. Norėdami juos utilizuoti tinkamai, atiduokite perdirbti ar utilizuoti į specialius tokios įrangos surinkimo taškus. Kai kuriose Europos Sąjungos valstybėse arba kitose Europos valstybėse gaminius galima grąžinti pardavėjui perkant lygiavertį naują gaminį. Tinkamas produkto utilizavimas padeda taupyti gamtinius išteklius, saugo gamtą ir žmonių sveikatą. Daugiau informacijos teiraukitės vietinėje atsakingoje institucijoje. Pagal valstybinius įstatymus už netinkamą tokių atliekų išmetimą gali būti taikomos baudos.

**Verslo įmonėms ES šalyse**

Jei norite utilizuoti elektrinių ar elektroninių prietaisų atliekas, reikalingos informacijos teiraukitės pardavėjo ar tiekėjo.

**Utilizavimas ne Europos Sąjungos šalyse**

Šis simbolis galioja Europos Sąjungoje. Jei norite išmesti šį gaminį, reikiamos informacijos apie tinkamą šalinimo būdą teiraukitės vietinių vyriausybinių departamentų arba savo pardavėjo.



Šis prietaisas atitinka visas atitinkamų ES direktyvų nuostatas.