

# SENCOR®

STM 3770WH / STM 3771GR / STM 3772BL  
STM 3773OR / STM 3774RD / STM 3775VT  
STM 3776YL / STM 3777TQ / STM 3778RS



## **BG ■ Кухненски робот**

### **ПРОЧЕТЕТЕ ВНИМАТЕЛНО И СЪХРАНЯВАЙТЕ ЗА БЪДЕЩА УПОТРЕБА**

- Този уред може да бъде използван от лица с физически или умствени увреждания или от неопитни такива, ако са под правилно наблюдение, или са информирани за начините за използване на продукта по безопасен начин и разбират потенциалните опасности.
- Деца не трябва да използват този уред, или да си играят с него. Пазете този уред и хранващия му кабел далеч от деца.
- Преди да свържете този уред към контакт на хранването се уверете, че номиналното напрежение на неговия етикет съвпада с напрежението в хранващия контакт.
- Никога не използвайте принадлежности, които не са доставени с този уред, или които не са изрично препоръчани от производителя на този уред.
- Този уред е предназначен за домашна употреба. Не го използвайте за търговски цели, в промишлени среди, на открито, или за цели различни от тези, за които е предназначен.
- Винаги поставяйте уреда върху равна, суха и стабилна повърхност. Не го поставяйте върху електрическа или газова печка или в близост до такива и не го поставяйте в близост до открит огън или други съоръжения или уреди, които са източник на топлина.
- Никога не използвайте няколко приставки едновременно.
- Преди да въведете уреда в експлоатация, проверете дали той е сглобен правилно и дали многофункционалната глава е наклонена надолу в хоризонтално положение. От съображения за безопасност този уред е снабден с предпазен механизъм, който не позволява пускане на електромотора, когато многофункционалната глава е наклонена навън.
- В случай че многофункционалната глава се наклони по време на работа, уредът автоматично спира да работи.
- Не докосвайте въртящите се части на уреда и се погрижете да държите далеч чужди предмети като дрехи, коса и т.н. Би могло да настъпи нараняване или да се повреди уредът.
- В случай, че предмет като лъжица, например, попадне в купата по време на работа, веднага преместете копчето за управление на оборотите в положение 0 (изкл.) и извадете щепсела на хранващия кабел от електрическия контакт. Изчакайте докато въртящите се части спрат да се движат и след това извадете предмета.

- В случай, че по приставката или по стените на купата полепнат съставки, изключете уреда, извадете щепсела на кабела от контакта и изчакайте, докато въртящите се части спрат да се движат. Използвайте силиконова шпатула за почистване на приставката и вътрешността на купата. След това можете да пуснете уреда отново.
- Старайте се в подаващата тръба на месомелачката да не попадат коса, облекло или други предмети по време на смилане. Не слагайте нищо различно от съставките, които трябва да бъдат преработени в подаващата тръба.
- Никога не използвайте пръстите си или други предмети за прокарване на съставки през подаващата тръба на месомелачката. За тази цел има тласкач, включен като принадлежност.

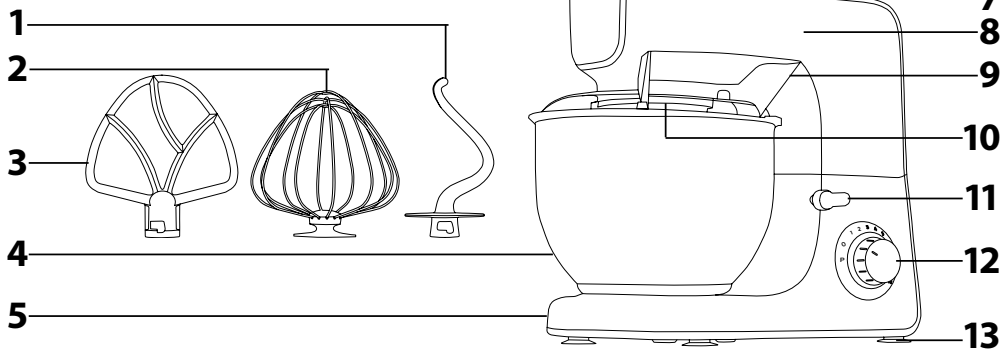
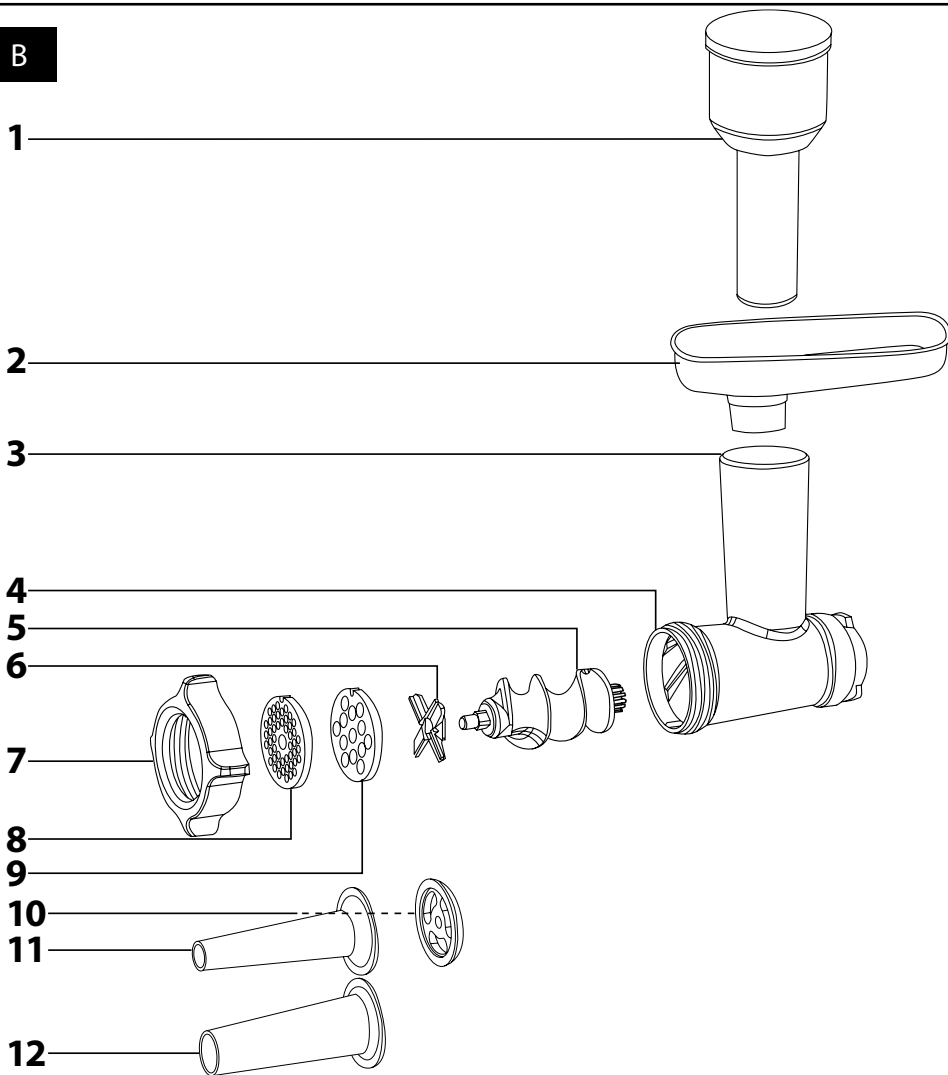


### **Предупреждение:**

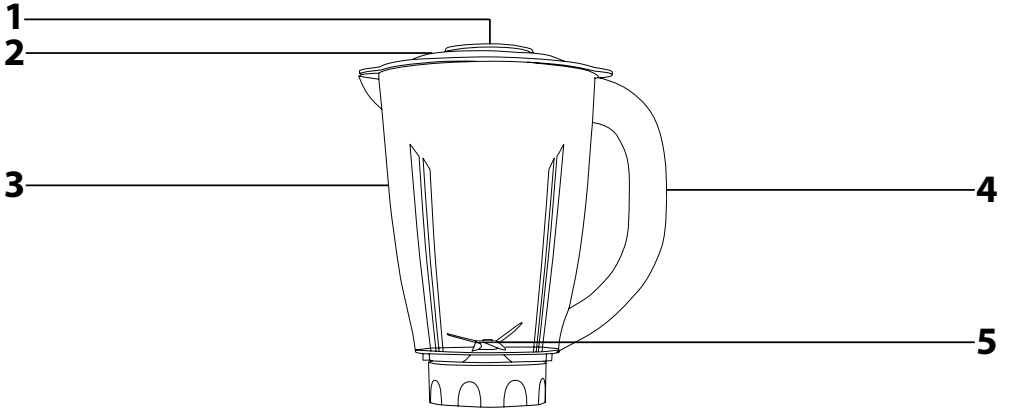
неправилната употреба може да доведе до наранявания.

- За да предотвратите нараняване от остри ръбове, бъдете особено внимателни при боравене с ножчето за смилане на месомелачката и блока от лопатки на смесителя. Трябва да се обръща повишено внимание при изпразване на купата за смесване, сваляне на ножчето за смилане от камерата и по време на почистване на уреда.
- Не опитвайте да смилате кости, замразено месо или други твърди съставки.
- Горещи течности с температура до 80 °C могат да бъдат обработвани в купата за смесване. Бъдете особено внимателни при работа с горещи течности. Гореща пара или пръски от горещи храни и течности може да причинят изгаряния. Никога не пускайте смесителя без правилно поставен на място капак. При обработка на горещи течности не сваляйте вътрешната капачка по време на работа. Не докосвайте горещата повърхност. Използвайте дръжката за пренасяне на купата за смесване, когато е гореща.
- Максималното време за непрекъсната работа е 10 минути. Не превишавайте максималното време за работа от 5 минути в режим на месене и не превишавайте максималното време за работа от 3 минути при употреба на смесителя. Преди да го пускате отново го оставяйте да изстива в течение на 30 минути.
- Винаги изключвайте уреда и изваждайте щепсела на кабела от контакта, ако няма да го използвате, когато го оставяте без надзор и преди монтаж, демонтаж, почистване или преместване. Преди разглобяване на уреда и смяна на принадлежности или достъпни части, които се движат по време на употреба, изчакайте докато спрат всички движещи се части.
- Почиствайте я в съответствие с инструкциите в глава „Почистване и поддръжка“.

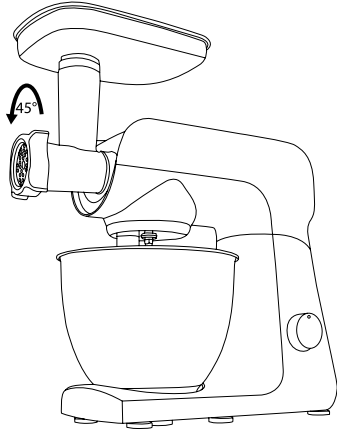
- Никога не мийте уреда под течаща вода и не го потапяйте във вода или друга течност.
- Не включвайте уреда, когато е празен. Неправилната употреба на уреда може да се отрази негативно върху неговия експлоатационен ресурс.
- Постарайте се контактите на щепсела да не влизат в контакт с вода или влага. Не поставяйте тежки предмети върху охранващия кабел. Уверете се, че охранващият кабел не виси над ръба на масата, или че не докосва гореща повърхност.
- Изваждайте щепсела на кабела от контакта с леко издърпване на щепсела, а не на охранващия кабел. В противен случай това би могло да повреди охранващия кабел или контакта.
- Ако охранващият кабел се повреди, той трябва да бъде сменен в професионален сервизен център. Забранено е да се използва уредът, ако е с повреден охранващ кабел.
- За да избегнете опасност от нараняване от токов удар, не поправяйте уреда сами и не правете каквито и да било корекции по него. Погрижете се всички ремонти или настройки да бъдат извършвани в упълномощен сервизен център. Като манипулирате уреда, рискувате да анулирате законовите си права, произтичащи от незадоволително изпълнение или гаранция за качество.

**A****B**

C



D



# Кухненски робот

## Ръководство за потребителя

- Преди да използвате този уред молим да прочетете ръководството за потребителя внимателно дори и в случаите, когато преди това сте се запознали с предишна употреба на подобни видове уреди. Използвайте уреда само по начина, описан в това ръководство за потребителя. Съхранявайте това ръководство за потребителя на сигурно място, от където може да бъде лесно извадено за бъдеща употреба.
- Препоръчваме да се запазят оригиналният кашон, опаковъчният материал, касовата бележка, декларацията за отговорност на продавача или гаранционната карта най-малко в течение на срока на действие на правната отговорност за незадоволително изпълнение или качество. В случай на превоз препоръчваме уредът да се опакова в оригиналния кашон от производителя.

### ОПИСАНИЕ НА КУХНЕНСКИЯ РОБОТ

- A1** Кука за месене  
**A2** Балон за разбиване на яйца  
**A3** А-образна бъркалка  
**A4** 5,5-литрова купа от неръждаема стомана  
**A5** Основен модул  
**A6** Подвижен капак на предния център за приставки за месомелачка  
**A7** Подвижен капак на горния център за приставка за смесител  
**A8** Накланица се навън многофункционална глава
- A9** Капак на купата с отвор за добавяне на съставки  
**A10** Център за поставяне на приставки **A1–A3**  
**A11** Блокровка за освобождаване на многофункционалната глава  
**A12** Копче за управление на оборотите  
**A13** Вендузи
- осигуряват стабилност на уреда по време на работа.

### ОПИСАНИЕ НА ПРИНАДЛЕЖНОСТИТЕ НА МЕСОМЕЛАЧКАТА

- B1** Тласкач  
**B2** Бункер  
**B3** Подаваща тръба  
**B4** Камера за смилане  
**B5** Винтов шнек  
**B6** Ножче за смилане  
**B7** Винтов пръстен
- B8** Плънка за фино смилане  
**B9** Плънка за грубо смилане  
**B10** Сепаратор  
**B11** Приставка за пълнене на тънки наденци  
**B12** Приставка за пълнене на дебели наденци

### ОПИСАНИЕ НА ПРИНАДЛЕЖНОСТИТЕ НА СМЕСИТЕЛЯ

- C1** Вътрешна капачка на купата за смесване  
**C2** Външен капак на купата за смесване с отвор за добавяне на съставки  
**C3** Стъклена купа за смесване с вместимост 1,5 l
- C4** Дръжка  
**C5** Блок от лопатки, който е неразделна част от купата за смесване.

### ПРЕДИ УПОТРЕБА ЗА ПЪРВ ПЪТ

1. Извадете уреда и принадлежностите му от опаковъчните материали.
2. Старателно измийте всички части на принадлежностите, които са предназначени да влизат в контакт с храни, с помощта на топла вода и неутрален кухненски почистващ препарат. След това ги изплакнете под чиста течаща вода и ги подсушете с фина кърпа за избърсване, или ги оставете да изсъхнат по естествен път. След измиване и подсушаване препоръчваме да се намажат ножчето за смилане **B6** и планките за смилане **B8** и **B9** олио.
3. Не потапяйте кухненския робот или неговия захранващ кабел във вода или в други течности.



#### Внимание:

металните части на месомелачката и приставките **A1–A3** не са предназначени за миене в съдомиялна машина. Останалите пластмасови части могат да се мият в съдомиялна машина.

### БЪРКАНЕ, РАЗБИВАНЕ И МЕСЕНЕ

#### ИЗБОР НА ВИДОВЕ ПРИСТАВКИ

Вид приставка	Предназначение
Бъркалка <b>A3</b>	Използва се за бъркане на лека и средно тежка мая без тесто за приготвяне на сосове, кремове, пълнки и т.н. <b>Не я използвайте за месене на течно тесто.</b>
Балон за разбиване на яйца <b>A2</b>	Използва се за бъркане на цели яйца или яичен белтък, бита сметана, пенести кремове и т.н. <b>Не го използвайте за бъркане или месене на тесто.</b>
Кука за месене <b>A1</b>	Използва се за месене на различни видове тесто, включително течно и пълно тесто, като например тесто за хляб, тесто за пици, прясно сладкарско тесто и т.н.

### СПЛОБЯВАНЕ И РАЗГЛОБЯВАНЕ НА КУХНЕНСКИЯ РОБОТ

- Преди да започнете да сплобявате или разглобявате кухненския робот, проверете дали той е изключен и с изваден от контакта щепсел на кабела.

#### 1. Вкарване на купата

1. Поставете кухненския робот върху равна, суха повърхност, например върху кухненски плот.
- 1.2. Използвайте блокровката **A11**, за да освободите многофункционалната глава **A8** и я наклонете навън докрай. Застопореното състояние на многофункционалната глава **A8** в отворено положение се обозначава от връщане на блокровката **A11** в нейното изходно положение.
- 1.3. Вкарайте купата от неръждаема стомана **A4** в основата **A5** и я закрепете на място, като я завъртите по часовниковата стрелка. Когато купата **A4** се захване правилно, тя не може да бъде отделяна от основата **A5**.

#### 2. Поставяне на приставките и капака

- 2.1. Когато се поставя приставка, многофункционалната глава **A8** трябва да бъде застопорена в отворено положение, вж. точка 1.2 в предишната глава. Прикрепете една от приставките към оста в долната страна на многофункционалната глава **A8** така, че оста да влезе в отвората на приставката. Натиснете приставката към многофункционалната глава **A8** и я завъртете обратно на часовниковата стрелка, за да я захванете на място. Леко дръпнете приставката надолу с една ръка, за да проверите дали е захваната правилно.
- 2.2. Поставете съставките, които искате да обработвате, в купата **A4**. Освободете блокровката **A11** и наклонете многофункционалната глава **A8** в хоризонтално положение. След накланяне на многофункционалната глава **A8** надолу, освободете блокровката **A11**. Застопореното състояние на многофункционалната глава **A8** на наклонено надолу работно положение се обозначава от връщане на блокровката **A11** в нейното изходно положение. Това се придружава от звучно шракване.
- 2.3. Поставете капака **A9** върху купата **A4**.

#### 3. Разглобяване

- 3.1. Махнете капака **A9**. Освободете блокровката **A11** и наклонете многофункционалната глава **A8** навън докрай. След накланяне на многофункционалната глава **A8**, освободете блокровката **A11**. Застопоряването на многофункционалната глава **A8** в горно отворено положение се обозначава от връщане на блокровката **A11** в нейното положение по подразбиране, което се придружава от звучно шракване.
- 3.2. Натиснете леко приставката към многофункционалната глава **A8**. След това я завъртете по часовниковата стрелка докато се освободи от оста и я свалете. Завъртете купата **A4** обратно на часовниковата стрелка и я свалете от основата **A5**. Преместете рамото **A8** обратно в хоризонтално положение.

#### ИЗПОЛЗВАНЕ НА КУХНЕНСКИЯ РОБОТ

1. Изберете подходящия вид приставка въз основа на нейното предназначение и сплобете уреда в съответствие с инструкциите в глава „Сплобяване и разглобяване на кухненския робот“. Поставете съставките в купата **A4** преди да наклоните многофункционалната глава **A8** в хоризонтално положение.



#### Внимание:

в една и съща партида е възможно да се обработват не повече от 2,2 литра леко тесто или 0,8 литра пълно, тежко тесто. Максималният брой белтъци от яйца, които може да бъде разбиван наведнъж, е 12. Ако в купата **A4** се постави недостатъчно количество съставки (по-малко от 0,3 литра тесто), тогава то не може да бъде обработено перфектно.

2. Уверете се, че копчето за управление на оборотите **A12** е в положение 0 (изкл.) и че многофункционалната глава **A8** е наклонена надолу в хоризонтално положение. Капакът **A7** трябва да бъде захванат правилно към многофункционалната глава **A8**. В противен случай кухненският робот няма да започне да работи. Свържете щепсела на захранващия кабел с електрически контакт.
3. Задайте желаните обороти с помощта на копчето за управление на оборотите **A12**. Въртете постепено копчето за управление на оборотите **A12** по посока на часовниковата стрелка, за да увеличавате оборотите и в обратна посока – за да ги намалявате. За първоначално разбъркване на съставките най-напред задайте по-ниски обороти и след това ги регулирайте според необходимостта. Електронното регулиране на оборотите гарантира, че зададените обороти ще се поддържат при различни натоварвания. Докато то работи, съставките могат да бъдат добавяни в купата **A4** през отвора в капака **A9**.
4. Импулсният режим се използва за увеличаване на оборотите до максималните за кратко време. За да включите импулсния режим, завъртете копчето за управление на оборотите **A12** в положение „P“ и го задържете в това положение, за да осигурите непрекъсната работа. Веднага след като се освободи копчето за управление на оборотите **A12**, то се връща автоматично в положение 0 (изключено).
5. Ако се наложи да се извършват съставки от вътрешността на купата за смесване **A4** и приставката, най-напред изключете кухненския робот със завъртане на копчето за управление на оборотите **A12** в положение 0 (изключено) и след това извадете щепсела на кабела от контакта. Изчакайте докато въртящите се части спрат да се движат и чак след това остържете съставките с помощта на шпатула.
6. След като свършите да използвате уреда, поставете копчето за управление на оборотите **A12** в положение 0 (изключено) и изваждайте щепсела на захранващия кабел от електрическия контакт.

- Изваквайте докато въртятите се части спрат да се движат и разглобете кухненския робот в съответствие с инструкциите, включени в глава „Сглобяване и разглобяване на кухненския робот“. Използвайте мека пластмасова шпатула за изправяне на съдържанието на купата **A4**.
- Почиствайте кухненския робот след всяка употреба в съответствие с инструкциите в глава „Почистване и поддръжка“.

## РЪКОВОДСТВО ЗА БЪРЗИ СПРАВКИ ПО ПЕРАБОТКА НА СЪСТАВКИ

Вид приставка	Съставки	Максимално натоварване	Време за обработка	Избор на обороти
Балон за разбиване на яйца <b>A2</b>	Яйчени белтъци	12 бр.	4 min	8–10
Балон за разбиване на яйца <b>A2</b>	Бита сметана	1 l	6–8 min	8–10
Бъркалка <b>A3</b>	Тесто за торти	2,2 l	6 min	3–6
Кука за месене <b>A1</b>	Тесто за хляб	0,8 l	4–5 min	1–2



### Забележка:

горните времена за обработка са само за справка. Когато се разбива яйчен белтък, купата **A4** и балонът за разбиване на яйца **A2** трябва да бъдат идеално чисти и сухи. Дори малко количество мазнина може да доведе до това, че белтъците няма да бъдат разбивани с желаната снежна консистенция. Разбиваната сметана следва да бъде охладена до температура 6 °C преди да бъде разбивана. Преди обработката им оставете използваните съставки за приготвяне на различни видове тесто и смеси да престоят при стайна температура.

## МЕЛЕНЕ НА МЕСО И ПРИГОТВЯНЕ НА НАДЕНИЦИ

### СГЛОБЯВАНЕ И РАЗГЛОБЯВАНЕ НА МЕСОМЕЛАЧКАТА

- Вкарайте винтовия шнек **B5** в камерата за смилане **B4** с поставяне най-напред на назъбеното колело.
- Поставете ножчето за смилане **B6** върху вала **B5** (обърнато с острите ръбове навън от камерата) и след него прикрепете планка за фино или грубо смилане **B8** или **B9** в зависимост от предпочитаната едрина на смилане. Уверете се, че вдлъбнатината в камерата за смилане **B4** попада в жлеба на планката за смилане.



### Внимание:

При поставяне на ножчето **B6** бъдете много внимателни да не се нараните от неговите остри ръбове.

- Завинтете винтовия пръстен **B7** към камерата за смилане **B4** и го затегнете здраво с въртене по посока на часовниковата стрелка.
- Уверете се, че кухненският робот е изключен и с изваден от контакта щепсел. Рамото **A8** трябва да бъде наклонено надолу в хоризонтално положение и приставките **A1**, **A2** или **A3** трябва да бъдат свалени. Капакът **A7** трябва да бъде захванат правилно към многофункционалната глава. В противен случай пускането на уреда няма да бъде възможно. Махнете капака **A6** от многофункционалната глава. Поставете сглобената месомелачка под ъгъл от около 45° спрямо центъра за приставки така, че подаващата тръба **B3** да е наклонена надясно под ъгъл от около 45° от вертикалната ос и захванете приставката във вертикално положение с въртене обратно на часовниковата стрелка (фиг. D) докрай. Поставете бункера **B2** към подаващата тръба **B3**. Месомелачката е вече сглобена и готова за употреба.
- Разглобявайте в обратна последователност.

### ИЗПОЛЗВАНЕ НА МЕСОМЕЛАЧКАТА

- Най-напред пригответе месото за смилане по следния начин. Отстранете всички кости, сухожилия, хрущяли и нарежете месото на парчета с размер 2 x 2 x 6 cm, които ще преминават свободно през подаващата тръба **B3**.



### Внимание:

не обработвайте замразено месо. Оставете го да се размрази, преди да го смилате.

- Уверете се, че месомелачката е сглобена правилно и че копчето за управление на оборотите **A12** е в положение 0 (изключено).
- Поставете купата от неръждаема стомана **A4** или друг подходящ съд под месомелачката. Вкарайте щепсела на захранващия кабел в електрически контакт.
- Използвайте копчето за управление на оборотите **A12**, за да зададете желаните обороти. Препоръчва се първоначално да се задават обороти 5 и след това те да се намаляват или увеличават според необходимостта. Поставяйте постепенно парчетата месо в подаващата тръба **B3** и ги натисвайте с помощта на тласкача **B1**. Внимавате, че не задържате подаващата тръба **B3** с голямо количество месо. Не обработвайте повече от 5 kg месо за партида. Времето за обработка е само няколко минути.



### Внимание:

не използвайте пръстите си или други прибори, за да прокарвате месото през подаващата тръба **B3**. Винаги използвайте предназначения за тази цел тласкач **B1**.

- Смляното месо пада в подготвената купа. Месото, което остава в камерата за смилане **B4**, може да бъде отстранено чрез смилане на филийка хляб или франзела.
- За изключване на уреда завъртете копчето за управление на оборотите **A12** в положение 0 (изключено).
- Почиствайте месомелачката след всяка употреба в съответствие с инструкциите в глава „Почистване и поддръжка“.

### СГЛОБЯВАНЕ И РАЗГЛОБЯВАНЕ НА ПРИСТАВКАТА ЗА ПЪЛНЕНЕ НА НАДЕНИЦИ

- Постъпете по същия начин както при сглобяване на месомелачката само с тази разлика, че вместо ножче за смилане **B6** и планка за смилане **B8** или **B9** се използва само части **B10**, **B11** или **B12**.
- Поставете сепаратора **B10** върху винтовия шнек **B5** така, че вдлъбнатината в камерата за смилане **B4** да пасне в жлеба в сепаратора **B10**. Поставете приставката за пълнене на наденици **B11** или **B12** към сепаратора **B10** и изпълнете цялостното сглобяване на приставката за пълнене на наденици чрез завинтване на винтовия пръстен **B7** към камерата за смилане **B4** и прикрепяне на бункера **B2** към подаващата тръба **B3**.
- Захванете приставката към кухненския робот по същия начин, както е описано в точка 4 в глава „Сглобяване и разглобяване на месомелачката“.
- За разглобяване процедирайте в обратна последователност.

### ИЗПОЛЗВАНЕ НА ПРИСТАВКАТА ЗА ПЪЛНЕНЕ НА НАДЕНИЦИ

- Уверете се, че уредът е сглобен правилно и че копчето за управление на оборотите **A12** е в положение 0 (изключено). Вкарайте щепсела на захранващия кабел в електрически контакт.
- Подгответе червата за наденици, които ще пълните с кайма и ги оставете да киснат в хладка вода в течение на около 10 минути. Поставете смляната кайма в бункера **B2**. Извадете червата за наденици от водата, усучете или вържете единия край и плъзнете другия край като чорап върху приставката за пълнене на наденици **B11** или **B12**.
- Използвайте копчето за управление на оборотите **A12**, за да зададете желаните обороти. Препоръчваме първоначално да се задават най-ниските обороти и след това да се увеличават според необходимостта. С едната си ръка придържайте червото върху приставката за пълнене на наденици **B11** или **B12** и използвайте другата, за да прокарвате каймата с тласкача **B1** през подаващата тръба **B3**. Ако червото за наденици залепне към приставката **B11** или **B12**, е необходимо то да се навлажни с вода отново.



### Внимание:

не използвайте пръстите си или други прибори, за да прокарвате каймата през подаващата тръба **B3**. Винаги използвайте предназначения за тази цел тласкач **B1**.

- За изключване на уреда завъртете копчето за управление на оборотите **A12** в положение 0 (изключено).
- Почиствайте отделните части на приставката след всяка употреба в съответствие с инструкциите в глава „Почистване и поддръжка“.

## СМЕСВАНЕ

### СГЛОБЯВАНЕ И РАЗГЛОБЯВАНЕ НА СМЕСИТЕЛЯ

- Поставете външния капак **C2** върху купата за смесване **C3** така, че символите на стрелките върху капака **C2** и дръжката **C4** да са изравнени. Натиснете капака **C2** здраво надолу по протежение на целия му периметър така, че да прилепне добре към ръба на купата за смесване **C3**. Поставете вътрешната капачка **C1** в отвора в капака **C2** така, че ушите по протежение на параметъра на капачката **C1** да се плъзнат в каналите на капака **C2**. Завъртете капачката **C1** по посока на часовниковата стрелка, за да я закрепите на място.
- Уверете се, че кухненският робот е изключен и с изваден от контакта щепсел. Многофункционалната глава **A8** трябва да бъде наклонена надолу в хоризонтално положение и смесителят, бъркалката или приставката за месене трябва да бъдат свалени. Махнете капака на горния център за приставки **A7** от многофункционалната глава **A8** и поставете сглобената купа за смесване **C3** на горния център за приставки така, че маркираната върху купата за смесване **C3** стрелка да се изравни със символа на отключено катинарче върху многофункционалната глава **A8**. Завъртете купата за смесване **C3** към символа на заключено катинарче докрай. Така сглобеният смесител се захваща към многофункционалната глава **A8**. Кухненският робот е снабден с предпазен механизъм, който не позволява смесителят да бъде пускан, ако не е сглобен правилно.
- За разглобяване процедирайте в обратна последователност.

### ИЗПОЛЗВАНЕ НА СМЕСИТЕЛЯ

- Смесителят е предназначен за приготвяне на ястия и напитки, като например млечни шейкове, крем супи, сосове, глазури, пресни детски храни и т.н. Той не е предназначен за сокоизстискване на плодове и зеленчуци, приготвяне на картофено пюре, тесто, мая, или за разбиване на яйчен белтък.
- Поставете пригответите съставки в купата за смесване **C3** и сглобете смесителя в съответствие с инструкциите в глава „Сглобяване и разглобяване на смесителя“.





### Забелжка:

максималната вместимост на купата за смесване **C3** е 1,5 литра. Не я пълнете повече от отметката за максимално ниво. При обработка на горещи течности или течности, които се разширяват по обем по време на процеса на смесване, се препоръчва купата за смесване **C3** да се пълни до не повече от  $\frac{2}{3}$  от нейната максимална вместимост.

- Уверете се, че кухненският робот е слобен правилно и че копчето за управление на оборотите **A12** е в положение 0 (изключено). Свържете щепсела на захранващия кабел с електрически контакт.
- Задайте желаните обороти с помощта на копчето за управление на оборотите **A12**. Препоръчва се най-напред да се задават по-ниски обороти, за да могат съставките да се смесят заедно. След това можете да увеличите оборотите. По време на смесване винаги използвайте ръката си за притискане на капака от горе. Импулсното ниво е подходящо, когато желаете да смесвате материал само много бързо. За да стартирате импулсното ниво, завъртете копчето за регулиране на оборотите **A12** в положение „P“ и го задържете в това положение за момент. Веднага след като се освободи копчето за управление на оборотите **A12**, то се връща автоматично в положение 0 (изключено).



### Внимание:

максималното време за работа на смесителя е 3 минути. Не оставяйте уреда в режим на непрекъсната работа за по-дълго, отколкото е посочено по-горе. След това го оставяйте да изстива в течение на 30 минути.

- Докато смесвате, може да добавяте храни или течности в купата за смесване **C3** през отвора в капака **C2** след сваляне на вътрешната капачка **C1**. Никога не отваряйте външния капак **C2** по време на работа. При обработката на горещи течности вътрешната капачка **C1** трябва да остане затворена.
- В случай на полевяване на храна по блока от лопатки **C5** или стени на купата за смесване **C3**, изключете уреда със завъртене на копчето за управление на оборотите **A12** в положение 0 (изключено) и извадете щепсела на кабела от контакта. Уверете се, че блокът от лопатки **C5** е спрял да се върти. Внимателно свалете купата за смесване от многофункционалната глава **A8**. Махнете капака и с помощта на пластмасова шпатула почистете блока лопатки **C5** и вътрешността на купата за смесване **C3**. Поставете капака обратно и прикрепете отново слобката на смесителя към многофункционалната глава **A8**. Включете щепсела на захранващия кабел в електрически контакт и продължете смесването.
- След като свършите да използвате уреда, поставяйте копчето за управление на оборотите **A12** в положение 0 (изключено) и изваждайте щепсела на захранващия кабел от електрическия контакт. Проверете дали блокът от лопатки **C5** е спрял да се върти и извадете купата за смесване от многофункционалната глава **A8**. Използвайте пластмасова шпатула, за да извадите храната от купата за смесване **C3**.
- Почиствайте отделните части след всяка употреба след всяка употреба в съответствие с инструкциите в глава „Почистване и поддръжка“.

### МНЕНИЯ И СЪВЕТИ ЗА СМЕСВАНЕ

- Най-напред нарежете храните с твърда консистенция (като плодове и зеленчуци, на по-малки парчета) с размери 3 cm и едва тогава ги смесвайте.
- Най-напред смесвайте по-малко количество съставки и след това постепенно добавяйте повече съставки през отвора в капака **C2** по време на смесване. По този начин се постигат по-добри резултати, отколкото чрез добавяне на всички съставки в купата за смесване **C4** наведнъж.
- Ако трябва да се смесват храни с твърда консистенция заедно с течности, препоръчваме най-напред смесване на храните с твърда консистенция и част от течностите. След това постепенно добавяйте останалите течности през отвора в капака **C2** по време на смесване.
- За смесване на много пълни течности препоръчваме да се използва импулсното ниво, така че блокът от лопатки **C5** да не засяда твърде често. Пускайте смесителя многократно в течение на кратки интервали от време.
- Ледените кубчета трябва да бъдат обработвани веднага след като бъдат извадени от фризера. Когато ледът започва да се топи, ледените кубчета се слепват заедно и смесването им няма да бъде възможно.

### РЪКОВОДСТВО ЗА БЪРЗИ СПРАВКИ ПО ПРЕРАБОТКА НА СЪСТАВКИ

Съставки	Избор на обороти	Препоръчително време за смесване
Плодове и зеленчуци, нарязани на по-малки парченца	5–7	30 s
Бебешки храни	5–7	40 s
Заливки, пълнки и маринати	4–6	30 s
Шейкове и коктейли	6–10	40 s
Супи	6–10	30 s
Ледени кубчета	P (импулсно ниво)	



### Забелжка:

Горните времена за преработка на храни са само за справка. Действителното време за смесване зависи от големината на съставките, тяхното количество и изискваната крайна консистенция.

### ПОЧИСТВАНЕ И ПОДДРЪЖКА

- При почистване на кухненския робот винаги го изключвайте със завъртане на копчето за управление на оборотите **A12** в положение 0 (изключено) и изваждайте щепсела на кабела му от контакта.
- Разглобвайте кухненския робот на отделните му части. Изкачвайте докато движателите се части спрат напълно преди разглобяването.
- Старателно измивайте използваните сменяеми части след всяка употреба с топла вода и неутрален препарат за миене на съдове. След това ги изплаквайте с помощта на чиста течаща вода и старателно ги подсушавайте с фина кърпа за избърсване. След измиване и подсушаване препоръчваме да се намажат ножчето за смилане **B6** и планките за смилане **B8** и **B9** с олио.
- Ако сте разбили яичен белтък, най-напред изплаквайте купата **A4** и бъркалката **A2** със студена вода. Ако се налага да се използва топла вода, остащите от яичен белтък ще се втвърдят и отстраняването им би било по-трудно.



### Внимание:

при почистване на ножчето за смилане **B6** и блока от лопатки за смесване **C5** внимавайте особено много, за да избегнете нараняване.

- Металните части на месомелачката и приставките **A1–A3** не са предназначени за миене в съдомиялна машина. Останалите пластмасови части могат да се мият в съдомиялна машина.
- За почистване на основата **A5** и многофункционалната глава **A8** използвайте кърпа, леко напоена в слаб почистващ разтвор. След това избърсвайте всичко с чиста влажна кърпа и подсушавайте.
- Не полагайте кухненския робот или неговия захранващ кабел във вода или в други течности. За почистване не използвайте разтворители, абразивни почистващи продукти и т.н. В противен случай повърхността може да бъде повредена.

### СЪХРАНЕНИЕ

- Ако няма да използвате кухненския робот, го съхранявайте на сухо място извън обсега на деца. За съхранение проверявайте дали многофункционалната глава **A8** е наклонена надолу в хоризонтално положение.

### ТЕХНИЧЕСКИ СПЕЦИФИКАЦИИ

Номинално напрежение.....	220–240 V
Номинална честота.....	50/60 Hz
Номинална мощност.....	1 000 W
Клас на защита от токов удар.....	II
Ниво на шум.....	85 dB(A)

Декларираното ниво на емисии на шум от уреда е 85 dB(A), което представлява ниво А на акустична мощност по отношение на референтна акустична мощност 1 pW.

### Обяснение на техническата терминология

Безопасен клас на защита от токов удар:  
Клас II – защитата от токов удар се осигурява от двойна или усилена изолация за тежък режим на експлоатация.

Запазваме си правото на промени в текста и техническите параметри.

### ИНСТРУКЦИИ И ИНФОРМАЦИЯ ОТНОСНО ИЗХВЪРЛЯНЕ НА УПОТРЕБЯВАНИ ОПАКОВЪЧНИ МАТЕРИАЛИ

Изхвърлете използваните опаковъчни материали на място, определено за отпадъци във вашата община.

### ИЗХВЪРЛЯНЕ НА УПОТРЕБЯВАНО ЕЛЕКТРИЧЕСКО И ЕЛЕКТРОННО ОБОРУДВАНЕ

Този символ върху продукти или оригинални документи означава, че употребяваните електрически или електронни продукти не трябва да бъдат добавяни към обикновените битови отпадъци. За правилно изхвърляне, подновяване и рециклиране предавайте тези уреди в определени пунктове за събиране. Като алтернатива в някои държави от Европейския съюз и други европейски страни можете да връщате уредите си на местния търговец на дребно при покупка на равностоен нов уред.

Правилното изхвърляне на този продукт спомага за пестене на ценни природни ресурси и предпазва от потенциални негативни последици за околната среда и човешкото здраве, които могат да настъпят вследствие на неправилно изхвърляне на отпадъци. За повече информация се обърнете към местните власти или служби за събиране.

В съответствие с националните разпоредби могат да бъдат налагани санкции за неправилно изхвърляне на този вид отпадъци.

### За стопански субекти в държави от Европейския съюз

Ако искате да изхвърлите електрически или електронни уреди, се посъветвайте с търговеца си или доставчик за необходимата информация.

### Изхвърляне в други страни извън Европейския съюз

Този символ е валиден в Европейския съюз. Ако желаете да изхвърлите този продукт, поискайте необходимата информация за метода на правилното му изхвърляне от местния общински съвет или от търговеца си на дребно.



Този продукт отговаря на всички свързани с него основни изисквания на директивите на ЕС.