

SENCOR®

SBU 8800NP

SBU 8850NP



HR ■ Super Blender

PAŽLJIVO PROČITAJTE I SPREMITI ZA BUDUĆU UPOTREBU.

- Ovaj uređaj mogu koristiti osobe s fizičkim ili mentalnim nedostacima ili osobe bez iskustva, ako su pod odgovarajućim nadzorom ili ako su obaviještene o tome kako koristiti proizvod na siguran način te ako razumiju potencijalne opasnosti.
- Djeca ne smiju koristiti ovaj uređaj niti se igrati s njim. Držite ovaj uređaj i kabel napajanja uređaja izvan dohvata djece.
- Uređaj je namijenjen samo za upotrebu u kućanstvu. Nije namijenjen za upotrebu na lokacijama kao što su:
 - kuhinje za djelatnike u trgovinama, uredima i drugim radnim mjestima;
 - hotelske ili motelske sobe ili drugi prostori za boravak;
 - poljoprivredne farme;
 - prenoćišta s doručkom.
- Ovaj uređaj je namijenjen za usitnjavanje hrane. Nemojte ga koristiti za bilo koje druge svrhe osim onih za koje je namijenjen.

**Upozorenje:**

Nepravilna upotreba može dovesti do ozljeda.

- Nemojte koristiti uređaj u industrijskom okruženju ili na otvorenom.
- Prije povezivanja ovog uređaja u električnu utičnicu, provjerite odgovara li napon na naljepnici s podacima naponu električne utičnice.
- Nemojte ostavljati uređaj na električnom ili plinskom štednjaku ili u njihovoj blizini, na rubu stola, kao ni na nestabilnim površinama. Držite uređaj samo na vodoravnoj, suhoj i stabilnoj površini.
- Koristite uređaj samo s originalnim dodacima s kojima je isporučen.
- Nemojte puniti vrč za miješanje preko navedenog maksimalnog kapaciteta.
- Prije uključivanja uređaja provjerite je li on pravilno sastavljen i je li vrč za miješanje pravilno zatvoren. Uređaj je opremljen sigurnosnim mehanizmom koji sprječava pokretanje ako vrč za miješanje nije pravilno učvršćen na jedinici motora.

**Upozorenje:**

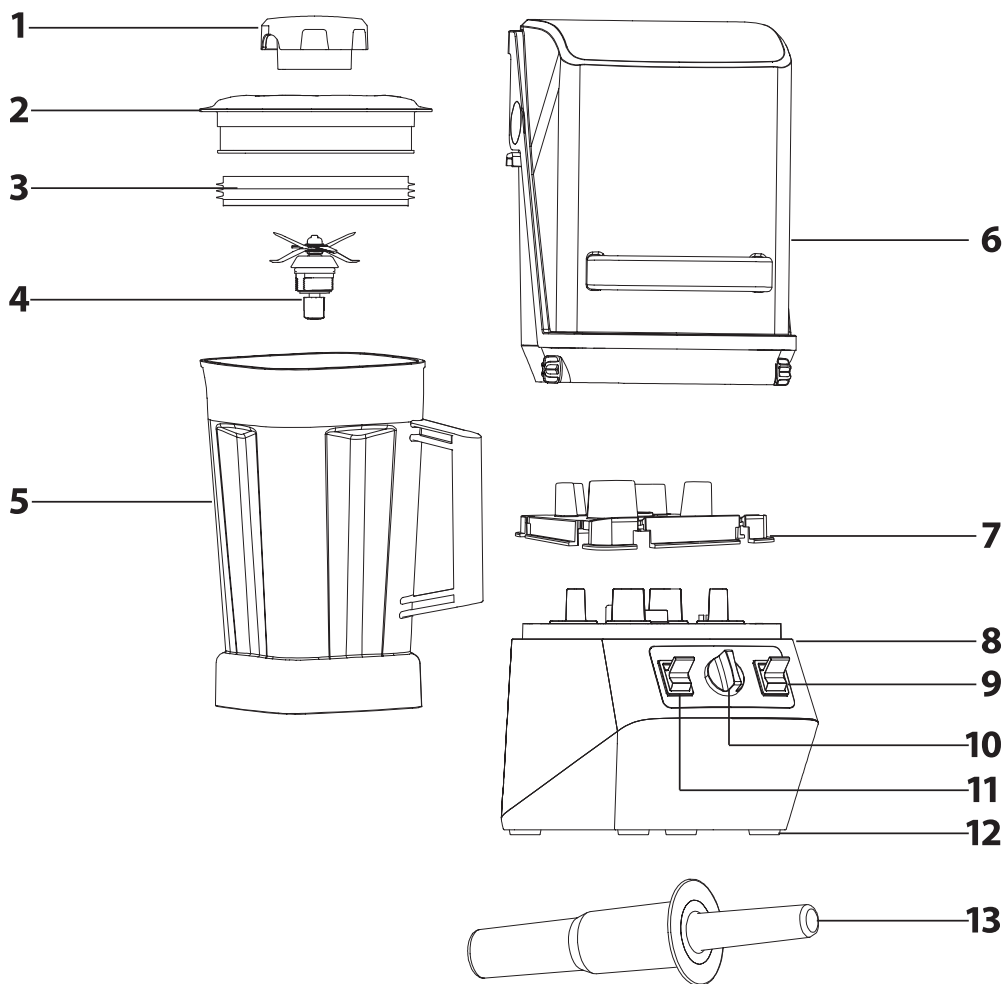
Nikada nemojte pokretati usitnjavač ako vanjski poklopac nije pravilno pričvršćen na vrč za miješanje.

- Prije usitnjavanja voća ili povrća izvadite tvrde koštice iz voća kao što su marelice, breskve, mango, avokado, itd. te uklonite nejestive kore s, na primjer, naranči, mandarina, ananasa, lubenica, itd. Uklonite ljske s orašastih plodova i kosti iz mesa.
- Budite posebno pažljivi pri rukovanju vrućim tekućinama i namirnicama. Vruća para i prskanje vrućih sastojaka i tekućina može uzrokovati opekline. Nemojte ulijevati tekućine toplije od 80 °C u vrč za miješanje. Radi bolje sigurnosti preporučuje se da pustite vruće tekućine da se ohlade prije miješanja.

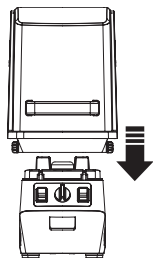
- Miješajte vruće tekućine samo malom brzinom. Normalno je da vruća para izlazi kroz ventilacijske otvore u poklopcu.
- Da biste spriječili kondenziranje vruće pare na unutrašnjoj strani poklopca protiv buke, nemojte ga koristiti kada miješate vruće tekućine i namirnice.
- Izbjegavajte kontakt s vrućim površinama. Upotrijebite ručku za nošenje vrča za miješanje.
- Tijekom rada možete dodavati sastojke u vrč za miješanje kroz otvor u vanjskom poklopcu ili možete upotrijebiti nastavak za guranje da biste ubrzali postupak miješanja. Kada koristite gurač, vanjski poklopac mora biti na vrču za miješanje, a vrč ne smije biti napunjen preko $\frac{2}{3}$ svog maksimalnog kapaciteta. Zbog sigurnosti, unutarnji čep mora ostati zatvoren kada miješate vruće tekućine ili namirnice.
- Tijekom usitnjavanja nemojte stavljati ruke ili predmete poput noževa, viljušaka ili drvenih žlica u vrč za usitnjavanje. Postoji opasnost od ozljeda ili oštećenja uređaja.
- Maksimalno vrijeme neprekidnog rada uređaja je 3 minuta. Uređaj se isključuje automatski da bi se spriječilo pregrijavanje. Prije ponovnog uključivanja pustite da se uređaj hladi najmanje 1 minutu. Nakon pet uzastopnih ciklusa pustite da se uređaj ohladi na 30 minuta.
- Ako koristite gurač, nemojte pustiti da uređaj radi bez prestanka dulje od 30 sekundi da ne biste preopteretili motor.
- Kada pripremate maslac od kikirikija ili obrađujete namirnice s visokim udjelom masnoće, nemojte pustiti da uređaj radi dulje od 30 sekundi od trenutka kada smjesa počne cirkulirati unutar vrča za miješanje. U suprotnom je moguće pregrijavanje uređaja.
- Nemojte usitnjavati suhe namirnice (žitarice, itd.) dulje od 45 sekundi, u suprotnom je moguće oštećenje miješalice. Često usitnjavanje suhih sastojaka, kao što su primjerice žitarice, rezultira pretjeranim trošenjem sklopa oštrice i utječe na izgled vrča za miješanje.
- Uređaj je opremljen toplinskim osiguračem koji štiti motor od oštećenja u slučaju preopterećenja. Ako se uređaj isključi zbog preopterećenja motora, iskopčajte uređaj iz električne utičnice i pustite ga da se ohladi na najmanje 30 minuta. Zatim možete nastaviti s upotrebom uređaja.
- Nemojte uključivati uređaj kada je prazan. Nepravilna upotreba uređaja može negativno utjecati na njegov vijek trajanja.
- Ako sastojci zapnu za sklop noževa ili unutarnje stjenke vrča za miješanje, isključite uređaj i iskopčajte ga iz utičnice. Provjerite je li se sklop oštrice prestao vrtjeti. Pažljivo uklonite vrč za miješanje s jedinice motora. Otvorite poklopac i pomoću špatule očistite sklop noževa i stjenke vrča za miješanje. Pravilno zatvorite poklopac i vratite vrč za miješanje na jedinicu motora. Ukopčajte kabel napajanja u utičnicu i možete nastaviti sa miješanjem.
- Da biste spriječili ozljedu pri rukovanju sklopom oštrice, budite posebno pažljivi kada praznite vrč i kada ga čistite.
- Vrš za miješanje nije namijenjen za podgrijavanje jela u mikrovalnoj pećnici niti za držanje hrane.
- Uvijek isključite uređaj i iskopčajte ga iz utičnice ako ga ne namjeravate koristiti i ako ga ostavljate bez nadzora, prije sastavljanja, rastavljanja, čišćenja ili premještanja.
- Prije skidanja vrča za miješanje s jedinice motora, provjerite jesu li se rotirajući dijelovi potpuno zaustavili.
- Očistite kuhalo prema uputama u poglavlju „Čišćenje i održavanje“. Nemojte uranjati jedinicu motora ili kabel napajanja u vodu ili bilo koju drugu tekućinu niti prati te dijelove pod tekućom vodom.

- Pazite da kontakti električnog utikača ne dođu u dodir s vlagom. Nemojte stavljati teške predmete na električni kabel. Pazite da električni kabel ne vidi preko ruba stola ili da ne dodiruje vruću površinu.
- Iskopčajte aparat iz utičnice povlačenjem utikača električnog kabela, nikada povlačenjem samog kabela. U suprotnom to može oštetiti kabel napajanja ili utičnicu.
- Ako se električni kabel ošteti, mora ga zamijeniti ovlašteni servis ili druga osoba sličnih kvalifikacija jer će se time spriječiti opasne situacije. Uređaj se ne smije koristiti ako je kabel napajanja oštećen.
- Nemojte koristiti uređaj ako ne radi pravilno ili ako su vidljivi ikakvi znakovi oštećenja. Da biste spriječili nastanak opasne situacije, nemojte sami popravljati niti modificirati uređaj na bilo koji način. Prepustite sve popravke ili podešavanja ovlaštenom servisnom centru. Neovlaštenim modifikacijama uređaja riskirate poništavanje prava koja vam daje jamstvo u slučaju nezadovoljavajućeg rada ili kvalitete.

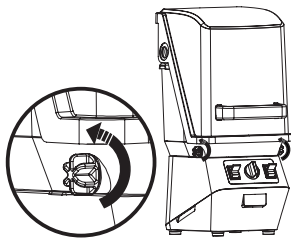
A



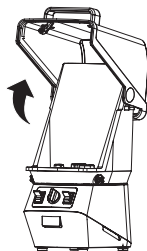
B 1



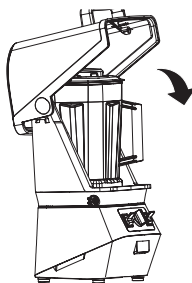
2



C



D



- Prije korištenja ovog uređaja temeljito pročitajte korisnički priručnik, čak i u slučajevima kada ste se prethodno upoznali s radom sličnih vrsta uređaja. Koristite ovaj uređaj samo onako kako je opisano u ovom korisničkom priručniku. Držite ovaj korisnički priručnik na sigurnom mjestu gdje ga ubuduće možete lako naći.
- Preporučujemo da zadržite originalnu kartonsku kutiju, materijal ambalaže, račun, izjavu proizvođača ili jamstvo barem u trajanju pravne odgovornosti za nezadovoljavajuć rad ili kvalitetu. U slučaju transporta, preporučujemo da zapakirate uređaj u originalnu kutiju od proizvođača.

OPIS UREĐAJA

A1 Unutarnji čep

Može se upotrijebiti za dodavanje sastojaka u vrč za miješanje dok miješalica radi.

A2 Vanjski poklopac s rupom

Nakon uklanjanja čepa možete dodavati sastojke u vrč za miješanje tijekom rada ili možete upotrijebiti nastavak za guranje da biste ubrzali postupak miješanja.

A3 Brtva

A4 Sklop od šest oštrica od visokokvalitetnog nehrđajućeg čelika s oblogom od titanija

A5 Tritanski vrč za miješanje kapaciteta 2 l

A6 Poklopac*

služi za prigušivanje buke.

A7 Podložak

A8 Jedinica motora

A9 Gumb za uključivanje i isključivanje jedinice motora

A10 Gumb za regulaciju brzine (maks. 33 000 okr/min) i programa usitnjavanja DESSERT – SMOOTHIE – ICE CRUSH – STOP – LOWER (niska brzina) – MIDDLE (srednja brzina) – HIGH (visoka brzina)

A11 Sklopka PULSE

služi za kratko impulsno usitnjavanje.

A12 Protuklizne nožice

A13 Gurač

Njegova dužina dizajnirana je tako da nakon umetanja u otvor u vanjskom poklopcu on ne dođe u dodir sa sklopom noževa.



*Napomena:

Poklopac **A6** se isporučuje samo s modelom SBU 8850NP.



Napomena:

Vrč za miješanje **A5** izrađen je od materijala "bez BPA". To je materijal koji ne sadrži otrovni Bisfenol A.

NAMJENA I SVOJSTVA UREĐAJA

- Ovaj višefunkcijski usitnjavač predstavlja revolucionarno rješenje u obradi hrane. U samo nekoliko trenutaka možete pripremiti čitav niz vrhunskih jela i napitaka poput svježih smoothieja, frappea, krem juha, sosova, namaza ili hrane za bebe; možete mljeti meso, orašaste plodove i žitarice ili mlječko od soje ili badema, mrvljeni led ili ukusan kremasti sladoled ili šerbet. Zahvaljujući moćnom motoru od 2000W, ova miješalica može obraditi čak i veće komade voća i povrća, uključujući meke koštice i kore. Na taj način svome organizmu pribavljate vrijedne hranjive sastojke iz pulpe, koštica i kore u obliku lako probavljivog hranjivog napitka bez prethodnog napornog rezanja voća i povrća na male komadiće. Vrč za miješanje izrađen je od materijala Tritana. To je vrlo kvalitetna plastika koja se odlikuje dugim vijekom trajanja, a ne upija nikakve mirise. Sklop oštrica od nehrđajućeg čelika obloženih titanijem sprječava brzu oksidaciju hranjivih napitaka. Posebni poklopac omogućuje smanjenje buke tijekom miješanja do 20%. Gurač će vam olakšati miješanje većih komada hrane i ubrzat će miješanje zamrznute hrane da bi se spriječilo odleđivanje. Dvodijelni poklopac omogućuje dodavanje sastojaka u vrč za miješanje tijekom rada ili pripremu toplih jela u vrču za miješanje zahvaljujući otvorima za izlazak pare u poklopcu. Protuklizne nožice daju stabilnost miješalici tijekom rada.

PRIJE PRVE UPOTREBE

- Uklonite sav materijal ambalaže te promotivne etikete ili naljepnice s uređaja i dodatnog pribora.
- Temeljito operite odvojive dijelove koji dolaze u kontakt s hranom pomoću tekuće vode i neutralnog kuhinjskog deterdženta. Zatim ih isperite čistom vodom i ostavite da se osuše na zraku ili temeljito obrišite krpom. Svi odvojivi dijelovi, osim vrča za miješanje **A5** sa sklopom oštrica **A4**, su prikladni za pranje u perilici (na gornjoj ladici).
- Nemojte ispirati jedinicu motora **A8** pod vodom niti ju uranjati u vodu.



Pažnja:

Kada čistite vrč za miješanje **A5** budite vrlo oprezni da se ne ozlijedite na oštrm rubu sklopa noževa **A4**.

SASTAVLJANJE I RASTAVLJANJE UREĐAJA

- Prije nego što počnete sastavljati ili rastavljati uređaj provjerite je li jedinica motora **A8** isključena i iskopčana iz utičnice te jesu li se rotirajući dijelovi potpuno zaustavili.
- Stavite jedinicu motora **A8** na stabilnu, vodoravnu i suhu površinu, primjerice na kuhinjski pult te stavite podložak **A7** odozgo na nju.
- Stavite poklopac **A6** na jedinicu motora i učvrstite ga okretanjem učvršnog vijka u suprotnom smjeru od kazaljki sata, vidi sl. B1 i B2. Do kraja otvorite prednji dio poklopca **A6**, vidi sl. C.
- Pazite da brtva **A3** bude postavljena na vanjski poklopac **A2**. Postavite vanjski poklopac **A2** na vrč za miješanje **A5** i čvrsto ga pritisnite nadalje tako da prione uz rub.
- Umetnite unutarnji čep **A2** u vanjski poklopac **A1** i okrenite ga do kraja u smjeru kazaljki sata. To će ga učvrstiti na mjestu.
- Pričvrstite sastavljeni vrč za miješanje na jedinicu motora **A8**. Miješalica je opremljena sigurnosnim mehanizmom koji sprječava pokretanje ako vrč za miješanje **A5** nije pravilno učvršćen na jedinici motora **A8**.
- Nakon instaliranja vrča za miješanje **A5**, zaklopite prednji dio poklopca **A6**, vidi sl. D.
- Da biste rastavili uređaj ponovite korake obrnutim redoslijedom.



Napomena:

Na modelu SBU 8800NP, izostavite korake vezane uz ugradnju poklopca **A6**.

UPOTREBA UREĐAJA

1. Pazite da sklopka **A9** bude u položaju OFF (isključeno), da gumb za regulaciju **A10** bude u položaju STOP i da jedinica motora **A8** bude iskopčana iz električne utičnice. Stavite sastojke koje želite miješati u vrč za miješanje **A5** i sastavite uređaj prema uputama u poglavlju «Sastavljanje i rastavljanje uređaja».



Pažnja:

Maksimalni kapacitet vrča za miješanje **A5** je 2 litre. Nemojte ga puniti preko oznake maksimuma.

Da biste postigli optimalne rezultate, vrč za miješanje **A5** mora biti napunjen do najmanje ¼ kapaciteta.

Kada koristite gurač **A13**, vrč za miješanje **A5** ne smije biti napunjen više od ¾ maksimalnog kapaciteta.

2. Ukopčajte kabel napajanja u utičnicu, postavite sklopku **A9** u položaj ON (UKLJUČENO) i pomoću gumba za regulaciju **A10** odaberite željenu brzinu LOWER (NIŽA), MIDDLE (SREDNJA) i HIGH (VISOKA), ili jedan od zadanih programa miješanja.

Zadani program	Namjena
DESSERT (DESERT)	Za miješanje deserta, šerbeta i sladoleda
SMOOTHIE	Za pripremu voćnih i povrtnih smoothieja
ICE CRUSH	Za drobljenje leda
(DROBLJENI LED)	

Preporučujemo da drobite sastojke prvo na niskoj brzini, a zatim po potrebi povećavate. U zadanom programu miješanja, brzina se kontrolira automatski. Da biste zaustavili uređaj, podesite gumb za regulaciju brzine **A10** u položaj STOP.



Pažnja:

Maksimalno vrijeme neprekidnog rada uređaja je 3 minuta. Uređaj se isključuje automatski da bi se spriječilo pregrijavanje. Prije ponovnog uključivanja pustite da se uređaj hladi najmanje 1 minutu. Nakon pet uzastopnih ciklusa pustite da se uređaj ohladi na 30 minuta.

Ako koristite gurač, nemojte pustiti da uređaj radi bez prestanka dulje od 30 sekundi da ne biste preopteretili motor.

Kada pripremate maslac od kikirikija ili namirnice s visokim udjelom masnoće, nemojte pustiti da uređaj radi dulje od 30 sekundi od trenutka kada smjesa počne cirkulirati unutar vrča za miješanje **A5**. U suprotnom je moguće pregrijavanje uređaja.

3. Impulsna sklopka **A11** služi za kratko impulsno usitnjavanje. Da biste pokrenuli impulsni način rada, pritisnite sklopku **A11** prema dolje i trenutak ju držite u tom položaju. Čim otpustite sklopku **A11**, uređaj će se automatski zaustaviti i sklopka **A11** će se vratiti u početni položaj.
4. Ako sastojci ne cirkuliraju unutar vrča za miješanje **A5** tijekom miješanja, uklonite unutarnji čep **A1** i pomoću gurača **A13** gurajte sastojke prema sklopu noževa **A4**. Gurač **A13** je dizajniran tako da nakon umetanja u otvor u vanjskom poklopcu **A2** on ne dođe u dodir sa sklopom noževa **A4**. Nikada nemojte stavljati gurač **A13** u vrč za miješanje **A5**, ako vrč nije zatvoren vanjskim poklopcem **A2**. Tijekom miješanja možete dodati sastojke u vrč za miješanje **A5** kroz otvor u poklopcu **A2**. Međutim, to ne vrijedi za miješanje vrućih tekućina, kada unutarnji čep **A1** mora ostati u zaključanom položaju.
5. Ako se sastojci lijepe za sklop oštrice **A4** ili stijenke vrča za miješanje **A5**, isključite uređaj postavljanjem gumba za regulaciju **A10** u položaj STOP i pomicanjem klizne sklopke **A9** u položaj OFF (isključeno). Iskopčajte jedinicu motora **A8** iz utičnice i provjerite je li se sklop oštrice **A4** prestao okretati. Pažljivo uklonite vrč za miješanje **A5** s jedinice motora **A8**. Otklopite sastavljeni poklopac i pomoću plastične špatule očistite sklop oštrice **A4** i stijenke vrča za miješanje **A5**. Vratite poklopac i postavite vrč za miješanje **A5** nazad na jedinicu motora **A8**. Ukopčajte kabel napajanja u utičnicu i nastavite sa miješanjem.
6. Kada završite s upotrebom, postavite gumb za regulaciju **A10** u položaj STOP i kliznu sklopku **A9** u položaj OFF (isključeno). Iskopčajte kabel napajanja iz utičnice i provjerite je li se sklop oštrice **A4** prestao okretati. Uklonite vrč za miješanje **A5** s jedinice motora **A8**. Plastičnom špatulom uklonite hranu iz vrča za miješanje **A5**.
7. Ravstavite i očistite uređaj prema uputama u poglavlju «Čišćenje i održavanje».

SAVJETI ZA USITNJAVANJE

- Veće komade voća i povrća, smrznute sastojke, pire i maslac od kikirikija treba prvo miješati pri maloj brzini, zatim na trenutak pri srednjoj brzini i konačno na najvećoj brzini. Zahvaljujući snažnoj jedinici motora koja može doseći vrlo visoke brzine, obično je 30 do 60 sekundi dovoljno vremena za potpunu obradu sastojaka. U kratko vrijeme se postiže glatka konzistencija, a smrznuti sastojci se ne stignu otopiti.
- Kada usitnjavate pri visokoj brzini, a sastojci ne cirkuliraju unutar vrča za miješanje, upotrijebite gurač **A13** ili smanjite brzinu. Čim sastojci počnu cirkulirati unutar vrča za miješanje, podesite brzinu po potrebi.
- Miješajte vruće namirnice i tekućine malom brzinom.
- Nemojte usitnjavati suhe namirnice (žitarice, itd.) dulje od 45 sekundi.
- Kocke leda treba usitniti odmah nakon vađenja iz zamrzivača. Kada se počnu topiti, kocke leda će se lijepiti jedna za drugu i neće ih biti moguće usitniti.

KRATKI VODIČ ZA OBRADU SASTOJAKA

Sastojci/jela	Postavka gumba za regulaciju	Preporučeno vrijeme usitnjavanja
Voćni deserti: šerbeti i sladoledi	Način rada DESSERT	60 s
Smoothie napici	Način rada SMOOTHIE	60 s
Kocke leda	Način rada ICE CRUSH	15 s
Voće i povrće	Visoka brzina	35 s
Umaci i juhe	Srednja brzina	40 s
Namazi	Srednja brzina	15 s
Mljevenje oraha, žita, itd.	Srednja brzina	15–45 s
Mljevenje mesa	Srednja brzina	50 s
Smrznute namirnice	Visoka brzina	30–60 s
Priprema mlijeka od soje	Srednja do visoka brzina	90 s



Napomena:

Prethodna vremena obrade samo su okvirna. Stvarno vrijeme usitnjavanja ovisi o veličini sastojaka, njihovoj količini i potrebnoj konačnoj konzistenciji.

ČIŠĆENJE I ODRŽAVANJE

- Prije rastavljanja i čišćenja uređaja uvijek provjerite je li isključen, iskopčan iz električne utičnice i jesu li se rotirajući dijelovi zaustavili.
- Ravstavite uređaj na dijelove. Temeljito operite odvojive nastavke toplom vodom i neutralnim kuhinjskim deterdžentom. Zatim ih isperite čistom vodom i temeljito osušite krpom za brisanje. Svi odvojivi dijelovi, osim vrča za miješanje **A5** sa sklopom oštrice **A4**, su prikladni za pranje u perilici (na gornjoj ladicu).



Pažnja:

Kada čistite vrč za miješanje **A5** budite vrlo oprezni da se ne ozlijedite na oštrm rubu sklopa noževa **A4**.

- Kada završite s upotrebom vrča za miješanje **A5**, također ga možete očistiti tako da ga napunite s 1 litrom čiste vode i nekoliko kapi neutralnog kuhinjskog deterdženta i zatim ga pokrenete na 20 sekundi. Zatim isključite aparat, iskopčajte ga iz električne utičnice i ravstavite ga nakon što se rotirajući dijelovi zaustave. Zatim temeljito isperite vrč za miješanje **A5** čistom vodom i obrišite ga.
- Za čišćenje vanjske površine jedinice motora **A8** upotrijebite krpu lagano namočenu blagom otopinom deterdženta. Nakon primjene kuhinjskog deterdženta obrišite površinu krpom lagano navlaženom čistom vodom i zatim osušite brisanjem.
- Nemojte uranjati jedinicu motora **A8** i kabel napajanja u vodu i druge tekućine.
- Nemojte za čišćenje koristiti otapala, razrjeđivače ili abrazivna sredstva za čišćenje. U suprotnom je moguće oštećenje površine uređaja.

POHRANA

- Kada ne namjeravate koristiti uređaj, držite ga na suhom mjestu izvan dohvata djece. Preporučujemo da ostavite vrč za miješanje **A4** lagano otvoren da bi zrak mogao slobodno kružiti i spriječiti nastajanje nepoželjnih mirisa u vrču.

TEHNIČKE SPECIFIKACIJE

Nazivni raspon napona 220–240 V
Nazivna frekvencija.....50–60 Hz
Nazivna ulazna snaga 2 000 W
Klasa zaštite od električnog udara II
Razina buke (SBU 8800NP/SBU 8850NP) 84/78 dB(A)

Navedena razina emisije buke iz uređaja (SBU 8800NP/SBU 8850NP) je 84/78 dB(A), što predstavlja razinu A akustične snage u odnosu na referentnu akustičnu snagu od 1 pW.

Objašnjenje tehničke terminologije

Sigurnosna klasa zaštite od strujnog udara

Klasa II – zaštitu od električnog udara daje dvostruka ili jaka izolacija.

Zadržavamo pravo na izmjene teksta i tehničkih parametara.

UPUTE I INFORMACIJE VEZANE UZ ODLAGANJE RABLJENE AMBALAŽE

Odložite iskorištene materijale za ambalažu na ovlaštenom odlagalištu u vašem mjestu.

ODLAGANJE ISKORIŠTENE ELEKTRIČNE I ELEKTRONIČKE OPREME



Ovaj simbol na proizvodima ili originalnim dokumentima znači da se iskorišteni električni ili elektronički proizvodi ne smiju odlagati u obični kućanski otpad. Radi pravilnog zbrinjavanja, obnavljanja i recikliranja, predajte takve uređaje na za to predviđenim mjestima. Također, u nekim državama Europske unije ili drugim europskim zemljama možete vratiti uređaj lokalnom prodavaču kada kupujete

ekvivalentan novi uređaj.

Pravilno odlaganje ovog proizvoda pomaže u spašavanju vrijednih prirodnih resursa te sprječava potencijalne negativne učinke za okoliš i ljudsko zdravlje, koji bi nastali nepravilnim odlaganjem otpada. Zatražite više pojedinosti od lokalnih nadležnih tijela.

U skladu s državnim propisima, moguće su kazne za nepropisno odlaganje ove vrste otpada.

Za poslovne subjekte u državama Europske unije

Ako želite odložiti električne ili elektroničke uređaje, upitajte maloprodajnika ili dobavljača o potrebnim informacijama.

Odlaganje u drugim zemljama izvan Europske unije

Ovaj simbol je važeći u Europskoj uniji. Ako želite odložiti ovaj proizvod, zatražite potrebne informacije o pravilnom načinu odlaganja od lokalnog vijeća ili prodavača.



Ovaj proizvod zadovoljava sve osnovne zahtjeve EU direktiva vezanih uz njega.