

# SENCOR®

SBU 8800NP

SBU 8850NP



## LT ■ Daugiafunkcis plaktuvas

### ATIDŽIAI PERSKAITYKITE IR PASILIKITE JAS ATEIČIAI.

- Šį prietaisą gali naudoti asmenys, turintys psichinį, jutiminį ar protinį neįgalumą arba tie, kuriems trūksta patirties bei žinių, jeigu jie yra prižiūrimi ir instruktuojami apie saugų prietaiso naudojimą ir supranta su tuo susijusius pavojus.
- Neleiskite prietaisu naudotis ar su juo žaisti vaikams. Prietaisą ir maitinimo laidą laikykite vaikams nepasiekiamoje vietoje.
- Šis prietaisas skirtas naudoti tik buityje. Jis nėra skirtas naudoti toliau nurodytose vietose:
  - parduotuvėse, biuruose ir kitose darbo aplinkose esančiose virtuvėse personalui;
  - viešbučių ir motelių kambariuose bei kitose gyvenamosiose patalpose;
  - ūkiniuose pastatuose;
  - svečių namuose, siūlančiuose nakvynę ir pusryčius;
- Šis prietaisas skirtas maistui plakti. Nenaudokite jo jokiems kitiems tikslams, išskyrus numatytąjį paskirtį.



#### **Įspėjimas!**

Netinkamai naudojant galima susižaloti.

- Nenaudokite prietaiso pramoninėje aplinkoje arba lauke.
- Prieš prijungdami prietaisą prie elektros tinklo, įsitikinkite, kad ant gaminio etiketės nurodyta įtampa atitinka jūsų elektros tinklo įtampą.
- Nedėkite prietaiso ant elektrinės ar dujinės viryklės, arba prie jos, taip pat ant stalo krašto arba ant nestabilaus paviršiaus. Prietaisą statykite tik ant lygaus, sauso ir stabilaus paviršiaus.
- Naudokite šį prietaisą tik su pateiktais originaliais priedais.
- Nepripildykite plakimo indo daugiau ne iki nurodytos maksimalios jo talpos.
- Prieš naudodamiesi prietaisu, patikrinkite, ar jis yra tinkamai sumontuotas ir jo plakimo indas yra tinkamai uždarytas. Prietaisas yra pateikiamas su apsauginiu mechanizmu, kuris neleis paleisti prietaiso, kol plakimo indas nebus tinkamai uždėtas ant variklio bloko.



#### **Įspėjimas!**

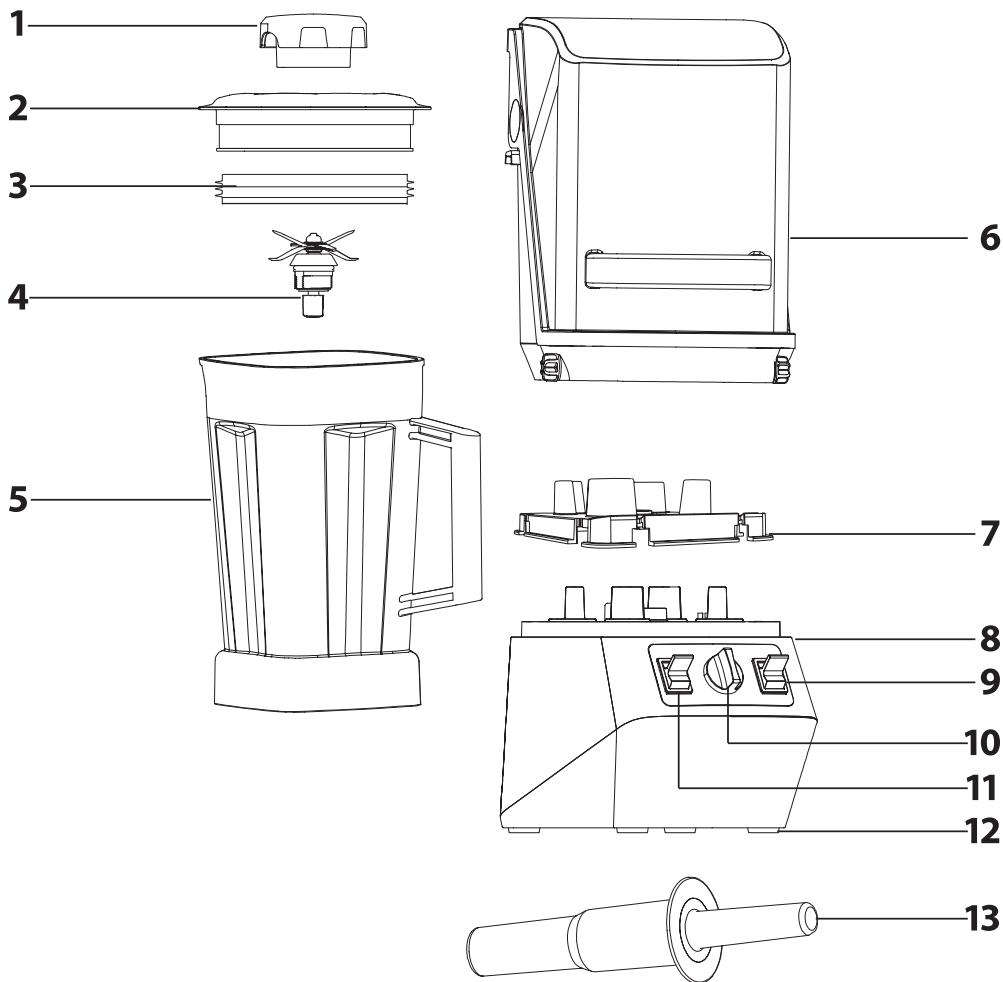
Niekada nejunkite plaktuvo, kol išorinis dangtis nebus tinkamai pritvirtintas prie plakimo indo.

- Prieš plakdami vaisius ar daržoves, pašalinkite juose esančius kietus kauliukus, pavyzdžiui abrikosų, persikų, mangų, avokadų ir kt., nulupkite nevalgomas žievelės, pavyzdžiui apelsinų, mandarinų, ananasų, melionų ir pan. Pašalinkite riešutų kevalus, mėsą iškaulinkite.
- Ypač būkite atsargūs, apdorodami karštus skysčius ir maisto produktus. Karšti garai ar tyškantys maisto produktai ir skysčiai gali nudeginti. Nepilkite į plakimo indą karštesnių nei 80°C temperatūros skysčių. Norint užtikrinti didesnę saugumą, prieš plakant karštus skysčius, rekomenduojama palaukti, kol jie atvės.
- Karštus skysčius plakite pasirinkę tik mažą greičio nuostatą. Karšti garai natūraliai veršis pro dangtyje padarytas ventilacijos angas.

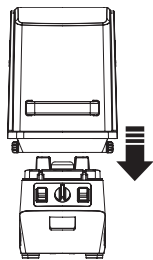
- Nenaudokite plaktuvo karštiesiems skysčiams ir maisto produktams plakti, kad karšti garai nesikondensuotų ant triukšmą slopinančio dangčio.
- Nelieskite įkaitusių paviršių. Plakimo indą imkite tik už rankenos.
- Plakdami, pro angą išoriniame dangtyje galite pridėti į plakimo indą daugiau produktų, arba naudoti stūmiklį plakimo procesui paspartinti. Naudojant stūmiklį, plakimo indas privalo būti uždengtas išoriniu dangčiu ir plakimo indas turi būti pripildytas ne daugiau nei  $\frac{2}{3}$  maksimalios jo talpos. Saugumo sumetimais, plakant karštus skysčius ar maisto produktus, vidinis gaubtelis privalo būti uždengtas.
- Nekiškite rankų ar tokių daiktų kaip šakutės, peiliai ar medinės mentelės į plakimo indą, kol prietaisas veikia. Kyla pavojus susižaloti arba sugadinti prietaisą.
- Prietaisas gali be pertraukos veikti iki 3 minučių. Paskui prietaisas automatiškai išsijungia, kad neperkaistų. Prieš vėl įjungdami leiskite jam bent 1 minutę atvėsti. Po penkių plakimo ciklų iš eilės palaukite bent 30 minučių, kol prietaisas atvės.
- Naudodami stūmiklį, nenaudokite prietaiso ilgiau nei 30 sekundžių, kad nebūtų perkrautas variklis.
- Gamindami žemės riešutų sviestą arba apdorodami produktus, kuriuose yra daug riebalų, neleiskite prietaisui veikti ilgiau nei 30 sekundžių nuo to momento, kai mišinys plakimo inde pradeda suktyti. Antraip prietaisas gali perkaisti.
- Neplakite sausų maisto produktų (grūdų ir pan.) ilgiau nei 45 sekundes, antraip plaktuvą gali sugesti. Dažnai plakant sausus produktus, pavyzdžiui grūdus, peiliai pernelyg nusidėvi, taip pat plakimo indas tampa mažiau išvaizdus.
- Prietaise įrengtas šilumos saugiklis, kuris apsaugo variklį nuo gedimo dėl per didelės apkrovos. Jei varikliui perkaitus prietaisas išsijungtų, atjunkite jį nuo elektros lizdo ir palaukite bent 30 minučių, kol jis atvės. Paskui vėl galite naudotis prietaisu.
- Nejunkite prietaiso, kai jis tuščias. Netinkamai naudojant prietaisą, jis veiks trumpiau.
- Jei prie peilių bloko arba vidinių plakimo indo pusių prilimpa maišomas maistas, išjunkite prietaisą ir atjunkite jį nuo elektros tinklo lizdo. Patikrinkite, ar peilis nesisuka. Atsargiai nuimkite plakimo indą nuo variklio bloko. Atidarykite dangtį ir mentele nuvalykite peilį bei plakimo indo sienelės. Tinkamai uždėkite dangtį ir vėl uždėkite plakimo indą ant variklio bloko. Įjunkite maitinimo laidą kištuką į elektros lizdą ir galėsite toliau plakti.
- Norėdami išvengti susižalojimo peiliu, būkite ypač atsargūs ištuštinami indą ir jį plaudami.
- Plakimo indas nėra skirtas karštiesiems maisto produktams šildyti mikrobangų krosnelėje arba maistui jame laikyti.
- Visada išjunkite prietaisą ir atjunkite nuo tinklo, jei jo nenaudosite, jei paliksite jį be priežiūros, ardykite, surinksite, valysite ar pernešite jį kitą vietą.
- Patikrinkite, ar besisukančios dalys visiškai sustojo, prieš nuimdami plakimo indą nuo variklio bloko.
- Valykite jį pagal instrukcijas, pateikiamas skyriuje „Valymas ir techninė priežiūra“. Nemerkite variklio bloko ir jo maitinimo laidą į vandenį ar kokį nors kitą skystį ir neplaukite šių dalių po tekančiu vandeniu.
- Įsitinkite, kad maitinimo laidas nėra veikiamas drėgmės. Ant maitinimo laidą nedėkite sunkių daiktų. Užtikrinkite, kad elektros laidas nekabotų nuo stalo krašto ir nesilieštų su įkaitusiu paviršiumi.
- Atjunkite prietaisą nuo elektros lizdo atsargiai ištraukdami maitinimo laidą kištuką – niekuomet netraukite už maitinimo laidą. Priešingu atveju taip galite pažeisti maitinimo laidą arba lizdą.
- Jeigu elektros laidas būtų pažeistas, siekiant išvengti pavojaus, jį privalo pakeisti įgaliotojo techninės priežiūros centro atstovas arba kitas panašios kvalifikacijos specialistas. Draudžiama naudoti šį prietaisą, jei jo maitinimo laidas arba kištukas pažeistas.

- Nenaudokite prietaiso, jeigu jis netinkamai veikia arba pastebite kokių nors apgadinimo požymių. Norėdami išvengti pavojaus, netaisykite prietaiso patys ir niekaip nekeiskite jo konstrukcijos. Visus remonto arba keitimo darbus privaloma atlikti įgaliotajame techninės priežiūros centre. Jei remontuosite prietaisą patys, nebegalios garantija, ir negalėsite kreiptis į gamintoją dėl netinkamo prietaiso veikimo.

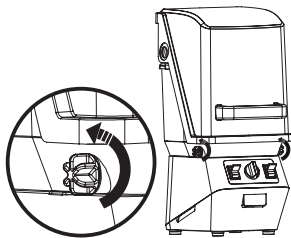
**A**



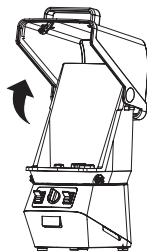
**B 1**



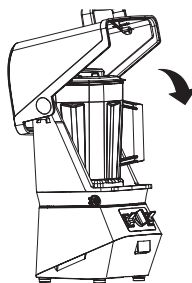
**2**



**C**



**D**



# Daugiafunkcis plaktuvas

## Naudotojo vadovas

- Prieš pradėdami naudoti šį būtinių prietaisą, atidžiai perskaitykite šį naudotojo vadovą net ir tuo atveju, jeigu anksčiau jau esate susipažinę su panašaus tipo buitinių prietaisais. Prietaisą naudokite tik taip, kaip aprašyta šioje naudotojo vadovą. Laikykitės šį naudotojo vadovą saugioje vietoje, kad ateityje galėtumėte jį lengvai peržiūrėti.
- Rekomenduojame išsaugoti originalią pakuotės dėžę, pakuotės medžiagas, pirkimo kvitą ir pardavėjo atsakomybės pareiškimą bei garantijos kortelę bent tokį laikotarpį, kuriuo galima kreiptis į gamintoją dėl nepatenkinamos kokybės ar veikimo. Jei prietaisą pervežate, rekomenduojame jį supakuoti į originalią gamintojo pakuotę.

### PRIETAISO APRAŠYMAS

- A1** Vidinis gaubtelis  
Jį galima naudoti norint pridėti daugiau produktų į plakimo indą, kai plaktuvas veikia.
- A2** Išorinis dangtis su anga  
Nuėmę gaubtelį, plakimo metu į plakimo indą galite pridėti daugiau produktų arba naudoti stūmiklį plakimo procesui paspartinti.
- A3** Tarpiklis
- A4** Titanuotas nerūdijančiojo plieno peilių blokas su 6 peiliais
- A5** Iš tritano pagamintas 2 litrų talpos plakimo indas
- A6** Dangtis\*  
naudojamas triukšmui slopinti.
- A7** Pagrindas
- A8** Variklio blokas
- A9** ĮJUNGIMO / IŠJUNGIMO jungiklis, skirtas variklio blokui įjungti ir išjungti.
- A10** Greičio (maks. 33000 suk./min.) ir plakimo programos nustatymo rankenėlė  
DESSERT (desertas) – SMOOTHIE (glotnutis) – ICE CRUSH (ledo smulklinimas) – STOP (išjungimas) – LOWER (mažas greitis) – MIDDLE (vidutinis greitis) – HIGH (didelis greitis)
- A11** PULSAVIMO jungiklis  
naudojamas trumpam plakimui naudojant pulsavimo režimą.
- A12** Neslystantis kojelės
- A13** Stūmiklis  
yra tokio ilgio, kad įkišus jį į išorinio dangčio angą, jis nelies peilių bloko.



#### \*Pastaba:

Dangtis **A6** pateikiamas tik su modeliu SBU 8850NP.



#### Pastaba.

Plakimo indas **A5** yra pagamintas iš medžiagos „be BPA“. Tai medžiaga, kurioje nėra nuodingo bisfenolio A.

### PRIETAISO PASKIRTIS IR JO SAVYBĖS

- Šis daugiafunkcis plaktuvas – revoliucingas sprendimas maisto apdorojimo pramonėje. Vos per kelias akimirkas paruošite daugybę įvairiausių išskirtinių patiekalų ir gėrimų, pavyzdžiui šviežių glotnučių, pieno kokteilių, trintų sriubų, padažų, užtepelių, kūdikių maisto; sumalsite mėsą, sutrinsite riešutus ir grūdus, paruošite sojų pieno, susmulkinsite ledą ar pagaminsite neprilygstamų grietiniui ledų ar šerbetų. Šis plaktuvas turi galingą 2000 W variklį, todėl jis įveiks net didesnius vaisių ir daržovių gabalėlius, įskaitant minkštą sėklas ir odeles. Todėl jūsų kūnas galės pasisavinti vertingą maisto medžiagą, esančią minkštame, sėklose ir odelėse, iš lengvai virškinamo maistingo gėrimo, ir jums nereikės vargti iš anksto pjaustant vaisius ir daržoves mažais gabalėliais. Plakimo indas pagamintas iš tritano. Tai aukštos kokybės plastikas, kuris pasižymi ilgaamžiškumu ir tuo, kad nesugeria jokių kvapų ar aromatų. Titanuotas nerūdijančiojo plieno peilių blokas apsaugo maistinguosius gėrimus nuo oksidacijos. Speciali danga leidžia sumažinti triukšmą plakant iki 20 proc. Stūmiklis padės lengviau suplakti didelius maisto gabalus ir paspartins šaldytų maisto produktų plakimą, kad jie būtų ištripti. Dviejų dalių dangtis plakančiam leidžia pridėti į plakimo indą daugiau produktų arba ruošti plakimo inde karštus patiekalus, nes garai gali išeiti pro dangtyje padarytas angas. Neslystantis pagrindas suteikia plaktuvui stabilumo veikimo metu.

### PIRŠ NAUDOJANT PIRMĄ KARTĄ

- Pašalinkite visas pakavimo medžiagas nuo prietaiso ir jo priedų, įskaitant reklamines etiketes ir lipdukus.
- Kruopščiai išplaukite visus nuimamus priedus, kurie liesis su maistu, neutraliu indų plovikliu ir šiltu vandeniu. Tada išskalaukite juos švariu vandeniu ir leiskite jiems natūraliai išdžiūti arba nušluostykite sausa šluoste. Visas nuimamas dalis, išskyrus plakimo indą **A5** su peilių bloku **A4**, galima nuplauti apdovėje (viršutiniame krepšyje).
- Neplaukite variklio bloko **A8** po vandeniu ir nekiskite jo į vandenį.



#### Dėmesio!

Valydami plakimo indą **A5**, būkite atsargūs, kad neįsijautumėte į aštrų **A4** peilio bloko kraštą.

### PRIETAISO SURINKIMAS IR IŠARDYMAS

- Prieš pradėdami montuoti arba ardyti prietaisą, patikrinkite, ar variklio blokas **A8** yra įjungtas ir atjungtas nuo elektros tinklo lizdo, o besisukančios dalys visiškai sustoję.
- Padėkite variklio bloką **A8** ant tvirtio, lygaus, sauso paviršiaus, pavyzdžiui ant virtuvės stalviršio, ant jo uždėkite pagrindą **A7**.
- Uždėkite dangtį **A6** ant variklio bloko ir pritvirtinkite jį, sukdami fiksavimo varžtus prieš laikrodžio rodyklę; žr. B1 ir B2 pav.. Iki galo atverskite priekinę dangčio **A6** dalį, žr. C pav.
- Įsitinkinkite, ar tarpiklis **A3** uždėtas ant išorinio dangčio **A2**. Uždėkite išorinį dangtį **A2** ant plakimo indo **A5** ir tinkamai jį užspauskite, kad prisitvirtintų prie indo krašto.
- Įdėkite vidinį gaubtelį **A2** į išorinį dangtį **A1** ir pasukite jį iki galo pagal laikrodžio rodyklę. Jis bus tinkamai užfiksuotas.
- Surinktą plakimo indą dėkite ant variklio bloko **A8**. Plaktuvas yra pateikiamas su apsauginiu mechanizmu, kuris neleidžia paleisti prietaiso, kol plakimo indas **A5** nebus tinkamai pritvirtintas prie variklio bloko **A8**.
- Sumontavę plakimo indą **A5**, nuleiskite priekinę dangčio **A6** dalį, žr. D pav.
- Norėdami nuimti antgalį, atlikite veiksmus priešinga eilės tvarka.



#### Pastaba.

Jei turite modelį SBU 8800NP, praleiskite veiksmus, susijusius su dangčio **A6** montavimu.

### PRIETAISO VALDYMAS

1. Įsitinkinkite, ar greičio jungiklis **A9** yra nustatytas ties išjungimo padėtimi, nustatymo rankenėlė **A10** nustatyta ties STOP (išjungimo) padėtimi, o variklio blokas **A8** – atjungtas nuo elektros lizdo. Produktus, kuriuos norite plakti, sudėkite į plakimo indą **A5** ir surinkite prietaisą, kaip nurodyta skyriuje „Prietaiso surinkimas ir išardymas“.



#### Dėmesio!

Maksimali plakimo indo **A5** talpa yra 2 litrai. Nepripildykite daugiau nei iki maksimalios žymos. Norint pasiekti optimalių rezultatų, turi būti užpildyta bent ¼ plakimo indo **A5**. Naudojant stūmiklį **A13** plakimo metu, plakimo indas **A5** turi būti pripildytas ne daugiau nei ⅔ maksimalios jo talpos.

2. Prijunkite maitinimo laido kištuką prie elektros lizdo, nustatykite jungiklį **A9** į JUNGIMO padėtį ir, sudami nustatymo rankenėlę **A10**, pasirinkite norimą greitį (LOWER (maža), MIDDLE (vidutini) arba HIGH (dideli)) arba vieną iš anksto nustatytų plakimo programų.

Iš anksto nustatyta programa	Naudojimo paskirtis
DESSERT (desertas)	Desertams, šerbetams ir valgomiesiems ledams plakti
SMOOTHIE (glotnutis)	Tirštiesiems vaisių ir daržovių gėrimams (glotnučiams) ruošti
ICE CRUSH (ledo smulklinimas)	Ledui smulkinti ir ledukams gaminti

Produktus rekomenduojama pradėti smulkinti mažu greičiu, o paskui atitinkamai padidinti greitį. Veikiant iš anksto nustatytai plakimo programai, greitis reguliuojamas automatiškai. Norėdami jį išjungti, nustatykite nustatymo rankenėlę **A10** į STOP (išjungimo) padėtį.



## Dėmesio!

Prietaisas gali be pertraukos veikti iki 3 minučių. Paskui prietaisas automatiškai išsijungia, kad neperkaistų. Prieš vėl įjungdami leiskite jam bent 1 minutę atvėsti. Po penkių plakimo ciklų iš eilės palaukite bent 30 minučių, kol prietaisas atvės.

Naudodami stūmiklį, nenaudokite prietaiso ilgiau nei 30 sekundžių, kad nebūtų perkrautas variklis.

Gaminami žemės riešutų sviestą arba apdorodami produktus, kuriuose yra daug riebalų, neleiskite prietaisui veikti ilgiau nei 30 sekundžių nuo to momento, kai mišinys plakimo inde **A5** pradeda sukstis. Antraip prietaisas gali perkaisti.

- Pulsavimo jungiklis **A11** naudojamas trumpam plakimui naudojant pulsavimo režimą. Norėdami įjungti pulsavimo režimą, paspauskite jungiklį **A11** ir palaikykite jį šioje padėtyje. Kai tik jungiklį **A11** atleisite, prietaisas automatiškai sustos ir jungiklis **A11** sugrįš į numatytąją padėtį.
- Jeigu plakant produktai plakimo inde **A5** sustotų ir nebejudėtų, nuimkite vidinį gaubtelį **A1** ir stūmiklį **A13** pastumkite produktus peilių bloko **A4** link. Stūmiklis **A13** sukurtas taip, kad įkibus jį į išorinio dangčio **A2** angą, jis nelies peilių bloko **A4**. Niekada neikiškite stūmiklio **A13** į plakimo indą **A5**, kol jis nebus uždengtas išoriniu dangčiu **A2**. Plakdami į plakimo indą **A5** pro angą dangtyje **A2** galite pridėti daugiau produktų. Visgi tai netaikytina plakant karštus skysčius, kai vidinis gaubtelis **A1** privalo likti fiksavimo padėtyje.
- Jei prie peilių bloko **A4** arba plakimo indo **A5** sienelių prilimpa produktų, išjunkite prietaisą, pasukdami nustatymo rankenėlę **A10** į STOP (išjungimo) padėtį, ir patraukdami jungiklį **A9** į IŠJUNGIMO padėtį. Atjunkite variklio bloką **A8** nuo elektros lizdo ir įsitikinkite, kad peilių blokas **A4** nebesisuka. Atsargiai nuimkite plakimo indą **A5** nuo variklio bloko **A8**. Atverskite sumontuotą dangtį ir plastikine mentele nuvalykite peilių bloką **A4** bei plakimo indo **A5** sienes. Vėl uždėkite dangtį ir uždėkite plakimo indą **A5** ant variklio bloko **A8**. Įjunkite maitinimo laido kištuką į elektros lizdą ir toliau plaukite.
- Pabaigę juo naudotis, pasukite nustatymo rankenėlę **A10** į STOP (išjungimo) padėtį ir patraukite jungiklį **A9** į IŠJUNGIMO padėtį. Atjunkite maitinimo laido kištuką nuo elektros lizdo ir įsitikinkite, kad peilių blokas **A4** nebesisuka. Nuimkite plakimo indą **A5** nuo variklio bloko **A8**. Plastikine mentele išimkite maistą iš plakimo indo **A5**.
- Išardykite ir išplaukite prietaisą pagal nurodymus, pateiktus skyriuje „Valymas ir priežiūra“.

## PATARIMAI, KAIP PLAKTI

- Didelius vaisių ir daržovių gabalus, šaldytus produktus, tyres ir riešutų sviestą pirmiausiai reikia plakti mažu greičiu, paskui padidinti iki vidutinio ir baigti didžiausiu greičiu. Dėl galingo variklio, kuris gali pasiekti labai didelius sukčius, paprastai pakanka 30–60 sekundžių produktams visiškai apdoroti. Produktai per trumpą laiką glotniai suplakami ir šaldyti produktai nespėja ištirpti.
- Jei plakant dideliu greičiu produktai plakimo inde nesusika, naudokite stūmiklį **A13** arba pabandykite sumažinti greitį. Kai tik produktai plakimo inde pradės sukstis, atitinkamai sureguliuokite greitį.
- Karštus maisto produktus ir skysčius plakite pasirinkę mažo greičio nuostata.
- Neplakite sausų maisto produktų (grūdų ir pan.) ilgiau nei 45 sekundes.
- Ledo kubelius reikia smulkinti tuoj pat, vos ištraukus juos iš šaldiklio. Kai ledas pradės tirpti, ledo kubeliai sulips ir jų susmulkinti negalėsite.

## TRUMPASIS PRODUKTŲ APDOROJIMO VADOVAS

Produktai / patiekalai	Nustatymo rankenėlės padėtis	Rekomenduojamas plakimo laikas
Vaisių desertams: šerbetams ir valgomiesiems ledams plakti	DESSERT (deserto) režimas	60 sek.
Tirštiems gėrimams, glotnučiams	SMOOTHIE (glotnučio) režimas	60 sek.
Ledo kubeliai	ICE CRUSH (ledo smulkkinimo) režimas	15 sek.
Vaisiai ir daržovės	Didelis greitis	35 sek.
Padažai ir sriubos	Vidutinis greitis	40 sek.
Užtepėlės	Vidutinis greitis	15 sek.
Riešutų, grūdų ir pan. trynimams	Vidutinis greitis	15–45 sek.
Mėsos malimas	Vidutinis greitis	50 sek.
Šaldyti produktai	Didelis greitis	30–60 sek.
Sojų pieno gaminimas	Vidutinis arba didelis greitis	90 sek.



### Pastaba.

Nurodytas maisto apdoravimo laikas yra tik rekomendacinio pobūdžio. Faktinis plakimo laikas priklauso nuo produktų dydžio, jų kiekio ir reikiamos galutinės konsistencijos.

## VALYMAS IR PRIEŽIŪRA

- Prieš valydami įsitikinkite, kad jis išjungtas ir atjungtas nuo elektros tinklo, besiuskančios dalys sustosjo.
- Išardykite prietaisą į atskiras dalis. Kruopščiai išplaukite visus nuimamus priedus šilta vandenyje su neutraliu indų plovikliu. Po to nuskalaukite juos švariu vandeniu ir sausai nušluostykite. Visas nuimamas dalis, išskyrus plakimo indą **A5** su peilių bloku **A4**, galima plauti indaplovėje (viršutiniame krepšyje).



### Dėmesio!

Valydami plakimo indą **A5**, būkite atsargūs, kad neįsijpautumėte į aštrų **A4** peilio bloko kraštą.

- Pabaigę juo naudotis, plakimo indą **A5** galite išplauti įpylę į jį 1 litrą švaraus vandens ir įlašinę kelis lašus neutralaus indų ploviklio bei paleidę prietaisą 20 sekundžių. Paskui išjunkite prietaisą, atjunkite jį nuo elektros lizdo ir išardykite jį, kai besiuskančios dalys sustos. Tada kruopščiai išskalaukite plakimo indą **A5** švariu vandeniu ir sausai iššluostykite.
- Norėdami nuvalyti išorinį variklio bloko **A8** paviršius, naudokite šluostę, sudrėkintą silpnu indų ploviklio ir vandens tirpalu. Panaudoję indų ploviklį, nuvalykite paviršius šiek tiek švariu vandeniu sudrėkinta šluoste, paskui sausai nušluostykite.
- Niekada nenardinkite variklio bloko **A8** ar jo maitinimo laido į vandenį ar kitokį skystį.
- Prietaisui valyti nenaudokite tirpiklių, skiediklių arba šveičiamųjų valymo priemonių. Taip galima pažeisti prietaiso paviršius.

## LAIKYMAS

- Jeigu prietaiso nenaudosite, laikykite jį sausoje, vaikams nepasiekiamoje vietoje. Rekomenduojame laikyti plakimo indą **A5** šiek tiek pravertę, kad jame galėtų laisvai cirkuliuoti oras ir jame nesusidarytų nemalonus kvapas.

## TECHNINĖS SPECIFIKACIJOS

Nominali įtampa .....	220–240 V
Nominalus dažnis .....	50–60 Hz
Nominali galios įvestis .....	2000 W
Apsaugos nuo elektros smūgio klasė .....	II
Triukšmo lygis (SBU 8800NP/SBU 8850NP) .....	84/78 dB(A)

Pripažintas įrenginio skleidžiamas triukšmo lygis yra 84/78 dB(A) (SBU 8800NP/SBU 8850NP), kuris atitinka akustinės galios A lygį (atskaitinė garso galia: 1 pW).

### Techninės terminologijos paaiškinimas

Saugos klasė apsaugai nuo elektros smūgio:



II klasė – apsaugą nuo elektros smūgio užtikrina dviguba arba ypač tvirta izoliacija.

Tekstas ir techniniai parametrai gali keistis.

## **NURODYMAI IR INFORMACIJA, SUSIJUSI SU PANAUDOTOS PAKUOTĖS MEDŽIAGŲ ŠALINIMU**

Pakuotės medžiagas išmeskite tik atliekoms perdirbti skirtose vietose.

### **PANAUDOTŲ ELEKTRINIŲ IR ELEKTRONINIŲ PRIETAISŲ ŠALINIMAS**



Ant produktų ar dokumentų nurodytas simbolis rodo, kad elektrinių ar elektroninių prietaisų negalima išmesti su buitinėmis atliekomis. Norėdami juos utilizuoti tinkamai, atiduokite perdirbti ar utilizuoti į specialius tokios įrangos surinkimo taškus. Kai kuriose Europos Sąjungos valstybėse arba kitose Europos valstybėse gaminius galima grąžinti pardavėjui perkant lygiavertį naują gaminį.

Tinkamas produkto utilizavimas padeda taupyti gamtinius išteklius, saugo gamtą ir žmonių sveikatą. Daugiau informacijos teiraukitės vietinėje atsakingoje institucijoje.

Pagal valstybinius įstatymus už netinkamą tokių atliekų išmetimą gali būti taikomos baudos.

#### **Verslo įmonėms ES šalyse**

Jei norite utilizuoti elektrinių ar elektroninių prietaisų atliekas, reikalingos informacijos teiraukitės pardavėjo ar tiekėjo.

#### **Utilizavimas ne Europos Sąjungos šalyse**

Šis simbolis galioja Europos Sąjungoje. Jei norite išmesti šį gaminį, reikiamos informacijos apie tinkamą šalinimo būdą teiraukitės vietinių vyriausybinių departamentų arba savo pardavėjo.



Šis gaminys atitinka visas atitinkamų ES direktyvų nuostatas.