

SENCOR®

STM 4460GG
STM 4467CH



GR ■ Κουζινομηχανή

ΔΙΑΒΑΖΕΤΕ ΠΡΟΣΕΚΤΙΚΑ ΚΑΙ ΦΥΛΑΣΣΕΤΕ ΓΙΑ ΜΕΛΛΟΝΤΙΚΗ ΧΡΗΣΗ.

- Η παρούσα συσκευή μπορεί να χρησιμοποιείται από άτομα με μειωμένες σωματικές, αισθητηριακές ή πνευματικές ικανότητες, ή από άτομα με ανεπαρκή εμπειρία και γνώσεις μόνο εφόσον επιβλέπονται από κατάλληλο άτομο ή έχουν ενημερωθεί για τον τρόπο χρήσης της συσκευής με ασφαλή τρόπο και κατανοούν τους πιθανούς κινδύνους από την εσφαλμένη χρήση της.
- Αυτή η συσκευή δεν πρέπει να χρησιμοποιείται από παιδιά. Κρατήστε τη συσκευή και το καλώδιο ρεύματος μακριά από τα παιδιά.
- Τα παιδιά δεν πρέπει να παίζουν με τη συσκευή.
- Αυτή η συσκευή έχει σχεδιαστεί αποκλειστικά για οικιακή χρήση. Δεν προορίζεται για χρήση σε χώρους όπως:
 - κουζίνες προσωπικού σε καταστήματα, γραφεία και άλλους χώρους εργασίας,
 - γεωργικά αγροκτήματα,
 - δωμάτια ξενοδοχείων ή μοτέλ και άλλους χώρους διαμονής,
 - ενοικιαζόμενα δωμάτια.
- Μην χρησιμοποιείτε ποτέ τη συσκευή σε βιομηχανικό περιβάλλον ή σε εξωτερικό χώρο.
- Μην χρησιμοποιείτε τη συσκευή για επαγγελματικούς σκοπούς ή για σκοπούς διαφορετικούς από αυτούς για τους οποίους προορίζεται.
- Προτού συνδέσετε τη συσκευή στην πρίζα, ελέγξτε εάν η ονομαστική τάση του ρεύματος στην ετικέτα της συσκευής συμφωνεί με την τάση της πρίζας στην οποία θέλετε να τη συνδέσετε.
- Συνδέετε τη συσκευή μόνο σε σωστά γειωμένη πρίζα. Μην χρησιμοποιείτε καλώδιο προέκτασης.
- Ξετυλίξτε πλήρως το καλώδιο ρεύματος πριν από τη χρήση.

**Προειδοποίηση:**

Για να αποφύγετε τον κίνδυνο ξαφνικής επαναφοράς της θερμικής ασφάλειας, αυτή η συσκευή δεν πρέπει να τροφοδοτείται μέσω εξωτερικών συσκευών με διακόπτη, όπως χρονοδιακόπτες, και δεν πρέπει να συνδέεται σε κύκλωμα το οποίο ανοίγει και κλείνει συχνά.

- Να χρησιμοποιείτε μόνο τα αξεσουάρ που συνοδεύουν αυτήν τη συσκευή ή που έχουν εγκριθεί από τον κατασκευαστή της. Μην χρησιμοποιείτε ποτέ άλλα αξεσουάρ. Σε αντίθετη περίπτωση, υπάρχει κίνδυνος επικίνδυνων καταστάσεων. Η χρήση μη αυθεντικών αξεσουάρ ενδέχεται να ακυρώσει την εγγύηση.

- Τα αξεσουάρ αυτής της συσκευής διαθέτουν αιχμηρά άκρα κοπής και εξαρτήματα για τρίψιμο και, συνεπώς, πρέπει να τα διατηρείτε πάντα μακριά από τα παιδιά.
- Μην τοποθετείτε αντικείμενα πάνω στη συσκευή. Μην εισάγετε αντικείμενα στις οπές εξαερισμού της συσκευής.
- Μην τοποθετείτε τα αξεσουάρ της συσκευής σε φούρνο μικροκυμάτων.
- Τοποθετείτε πάντα τη συσκευή πάνω σε καθαρή, στεγνή, οριζόντια και σταθερή επιφάνεια. Μην τοποθετείτε τη συσκευή στα άκρα των πάγκων της κουζίνας ή τραπεζιών και μην τη χρησιμοποιείτε επάνω στην επιφάνεια αποστράγγισης του νεροχύτη.
- Μην τοποθετείτε ποτέ τη συσκευή επάνω ή κοντά σε ηλεκτρικό μάτι ή σε μάτι αερίου ή σε άλλες πηγές θερμότητας.
- Μην συνδέετε ποτέ τη συσκευή σε πρίζα μέχρι να συναρμολογηθεί σωστά.
- Κατά τη συναρμολόγηση των εξαρτημάτων, να ακολουθείτε όλες τις οδηγίες που αναφέρονται στο παρόν εγχειρίδιο χρήσης. Μην συναρμολογείτε ποτέ τα εξαρτήματα επάνω στη συσκευή.
- Μην συνδέετε και μην χρησιμοποιείτε ποτέ περισσότερα από ένα εξάρτημα τη φορά.
- Για λόγους ασφαλείας, αυτή η συσκευή διαθέτει μηχανισμό ασφαλείας που εμποδίζει το μοτέρ να ξεκινήσει, όταν η κεφαλή πολλαπλών λειτουργιών είναι ανασηκωμένη.
- Στην περίπτωση που, κατά τη λειτουργία, η κεφαλή πολλαπλών λειτουργιών ανασηκωθεί, η συσκευή θα σταματήσει αυτόματα να λειτουργεί. Για λόγους ασφαλείας, η κεφαλή πολλαπλών λειτουργιών δεν επανέρχεται αυτόματα σε λειτουργία όταν επανατοποθετηθεί κάτω, στη θέση λειτουργίας. Για συνέχιση της λειτουργίας, πρέπει πρώτα να θέσετε τον περιστροφικό διακόπτη ταχύτητας στη θέση 0 (απενεργοποίηση) και, στη συνέχεια, να επιλέξετε ξανά την επιθυμητή ταχύτητα.



Προειδοποίηση:

Για την αποφυγή πιθανού τραυματισμού, μην τοποθετείτε τα χέρια σας σε περιοχή που φέρει αυτό το σύμβολο.

- Όταν χρησιμοποιείτε τον αναδευτήρα, το χτυπητήρι ή το εξάρτημα ζυμώματος, μην τοποθετείτε ποτέ τα χέρια σας ή άλλα αντικείμενα, όπως σπάτουλες, κ.λπ. στο δοχείο όταν η συσκευή βρίσκεται σε λειτουργία.
- Σε περίπτωση που τα υλικά κολλήσουν στα τοιχώματα του δοχείου, του δοχείου ανάμειξης ή του δοχείου του τεμαχιστή και τρίφτη, απενεργοποιήστε τη συσκευή. Περιμένετε μέχρι τα περιστρεφόμενα μέρη να σταματήσουν και αποσυνδέστε το καλώδιο ρεύματος από την πρίζα. Αφού αποσυνδέσετε το καλώδιο ρεύματος από την πρίζα, χρησιμοποιήστε μια σπάτουλα από σιλικόνη για να καθαρίσετε τα τοιχώματα από το δοχείο που χρησιμοποιείτε.

- Μην αγγίζετε τα περιστρεφόμενα μέρη της συσκευής και κρατάτε μακριά ξένα αντικείμενα όπως ρούχα, μαλλιά, μαγειρικά σκεύη κ.λπ. Υπάρχει κίνδυνος τραυματισμού ή πρόκλησης ζημιάς στη συσκευή.
- Βεβαιωθείτε ότι, κατά τη λειτουργία, δεν πλησιάζουν μαλλιά, ρούχα ή άλλα αντικείμενα το σωλήνα τροφοδοσίας της κρεατομηχανής ή τον τεμαχιστή και τρίφτη. Υπάρχει κίνδυνος τραυματισμού ή πρόκλησης ζημιάς στη συσκευή.
- Κατά τη λειτουργία, μην εισάγετε και μην χρησιμοποιείτε τα δάχτυλά σας ή άλλα σκεύη, όπως μαγειρικές σπάτουλες, για να ωθήσετε τα υλικά μέσα στο σωλήνα τροφοδοσίας της κρεατομηχανής ή τον τεμαχιστή και τρίφτη. Χρησιμοποιείτε μόνο τον κατάλληλο πιεστήρα που παρέχεται μαζί με αυτήν τη συσκευή.
- Να χρησιμοποιείτε τη συσκευή μόνο όπως περιγράφεται στο παρόν εγχειρίδιο χρήσης.

Προειδοποίηση:

Η εσφαλμένη χρήση μπορεί να οδηγήσει σε τραυματισμούς.

- Μην ενεργοποιείτε τη συσκευή όταν είναι άδεια. Η εσφαλμένη χρήση της συσκευής μπορεί να επηρεάσει αρνητικά τη διάρκεια ζωής της.
- Τα αξεσουάρ της συσκευής περιέχουν πολύ αιχμηρές λεπίδες τεμαχισμού και κοπής και εξαρτήματα τριψίματος. Να χειρίζεστε τις λεπίδες και το εξάρτημα για τρίψιμο με μεγάλη προσοχή για να αποφύγετε τις ζημιές.
- Να είστε ιδιαίτερα προσεκτικοί όταν χειρίζεστε τις λεπίδες τεμαχισμού και κοπής και τα εξαρτήματα για τρίψιμο, ειδικά όταν αφαιρείτε τις λεπίδες και τα εξαρτήματα για τρίψιμο από κάποιο δοχείο, όταν αδειάζετε κάποιο δοχείο, όταν αφαιρείτε τις λεπίδες κοπής από την κρεατομηχανή και κατά τον καθαρισμό.
- Μην αγγίζετε τα άκρα των λεπίδων, ιδιαίτερα όταν η συσκευή είναι συνδεδεμένη στην πρίζα. Οι λεπίδες είναι πολύ αιχμηρές.
- Σε περίπτωση που οι λεπίδες κοπής ή ο αναδευτήρας, το χτυπητήρι ή το εξάρτημα ζυμώματος κολλήσουν κατά τη λειτουργία, πρώτα αποσυνδέστε τη συσκευή από την πρίζα και, στη συνέχεια, αφαιρέστε τα υλικά που προκάλεσαν την εμπλοκή του εξαρτήματος. Να απενεργοποιείτε τη συσκευή προτού την αποσυνδέσετε από την πρίζα.
- Να αφήνετε τα ζεστά υλικά να κρυώσουν προτού τα επεξεργαστείτε. Μην προσθέτετε υλικά που η θερμοκρασία τους υπερβαίνει τη θερμοκρασία του περιβάλλοντος κατά 60 °C. Το δοχείο στο οποίο προσθέτετε τα υλικά πρέπει να βρίσκεται σταθερά στη θερμοκρασία περιβάλλοντος. Διαφορετικά ενδέχεται να ραγίσει.
- Να είστε εξαιρετικά προσεκτικοί όταν υπάρχουν ζεστά υγρά στο δοχείο, στο δοχείο ανάμειξης ή στο δοχείο του τεμαχιστή και τρίφτη, επειδή τα ζεστά υγρά μπορεί να πιτσιλίσουν έξω από τη συσκευή σε περίπτωση ξαφνικής απελευθέρωσης ατμού.
- Μην επεξεργάζεστε ποτέ υγρά σε θερμοκρασία βρασμού.
- Μην χρησιμοποιείτε τις λεπίδες κοπής του τεμαχιστή και τρίφτη για την επεξεργασία σκληρών υλικών, όπως παγωμένα τρόφιμα, παγάκια, κόκκοι καφέ, μοσχοκάρυδο, κουρκουμάς, κ.λπ.

- Μην χρησιμοποιείτε την κρεατομηχανή για να τρίψετε παγωμένο κρέας ή κρέας που περιέχει κόκαλα.
- Η φιάλη παρασκευής πάγου χρησιμοποιείται για την παρασκευή πάγου και για την ψύξη των ροφημάτων που παρασκευάζονται στη φορητή φιάλη για σμούθι. Μην τοποθετείτε ποτέ αυτήν τη φιάλη μέσα σε δοχείο στο οποίο θα επεξεργαστείτε υλικά.
- Μην υπερβαίνετε ποτέ τη μέγιστη χωρητικότητα που αναγράφεται στο δοχείο ανάμειξης, στο μπλέντερ για σμούθι ή στο δοχείο του τεμαχιστή και τρίφτη. Όταν γεμίζετε το δοχείο από ανοξείδωτο ατσάλι, μην υπερβαίνετε τα $\frac{3}{4}$ της συνολικής του χωρητικότητας.
- Όταν χρησιμοποιείτε επιμέρους εξαρτήματα, να τηρείτε πάντα τη μέγιστη επιτρεπόμενη ποσότητα τροφίμων, το χρόνο επεξεργασίας και τη ρύθμιση της ταχύτητας, όπως αυτά καθορίζονται στο παρόν εγχειρίδιο χρήσης.
- Να αφήνετε πάντα τη συσκευή να κρυώσει μετά από κάθε δόση επεξεργασμένων τροφίμων. Για να κρυώσει η συσκευή, πρέπει να κάνετε ένα διάλειμμα στη χρήση της για τουλάχιστον 20 λεπτά.
- Η συσκευή θα απενεργοποιηθεί αυτόματα μετά από 15 λεπτά συνεχούς λειτουργίας. Αυτό αποτρέπει την εμφάνιση προβλημάτων ασφαλείας, τα οποία είναι αποτέλεσμα μεγαλύτερης διάρκειας λειτουργίας.
- Να απενεργοποιείτε πάντα τη συσκευή και να την αποσυνδέετε από την πρίζα όταν ολοκληρώνετε τη χρήση της.
- Δεν πρέπει να αφήνετε τη συσκευή χωρίς επίβλεψη όταν βρίσκεται σε λειτουργία ή όταν είναι συνδεδεμένη στην πρίζα.
- Να απενεργοποιείτε πάντα τη συσκευή θέτοντας τον περιστροφικό διακόπτη ταχύτητας στη θέση 0 (απενεργοποίηση). Μετά την απενεργοποίηση, περιμένετε μέχρι τα περιστρεφόμενα μέρη να σταματήσουν πλήρως και, στη συνέχεια, αποσυνδέστε τη συσκευή από την πρίζα προτού θέσετε την κεφαλή πολλαπλών λειτουργιών στην ανοιχτή θέση, προτού ανοίξετε ή αφαιρέσετε εξαρτήματα ή απομακρύνετε κάποιο τμήμα των αξεσουάρ από τη βάση.
- Μην αποσυνδέετε ποτέ το μηχανισμό ασφαλείας που βρίσκεται στην κεφαλή πολλαπλών λειτουργιών από τη συσκευή όταν το μπλέντερ, το μπλέντερ για σμούθι, η κρεατομηχανή ή ο τεμαχιστής και τρίφτης είναι συνδεδεμένα σε αυτήν.

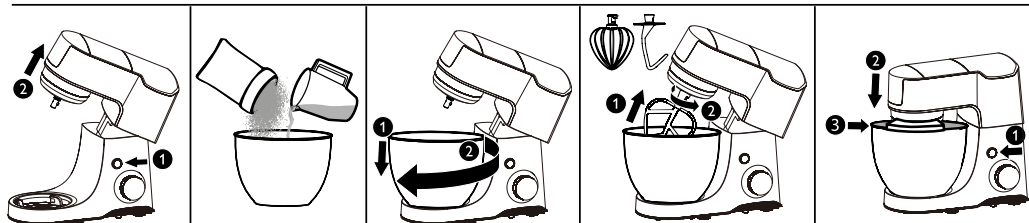
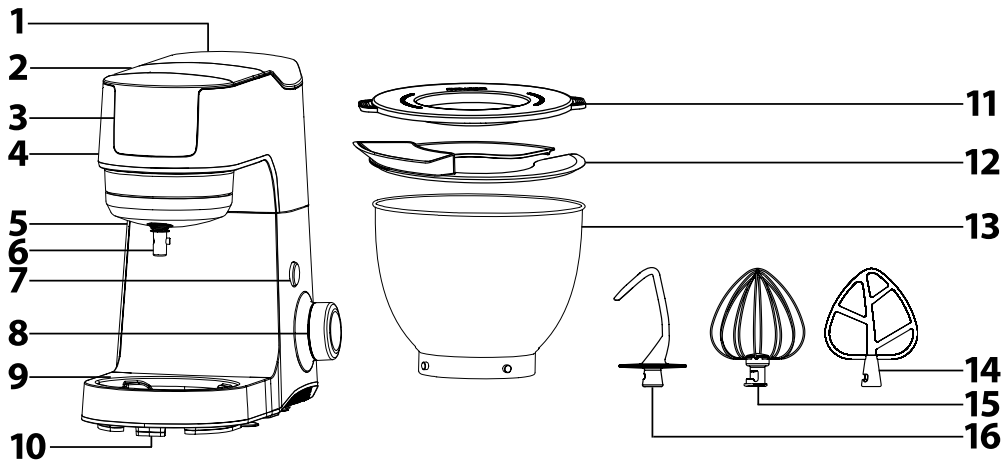
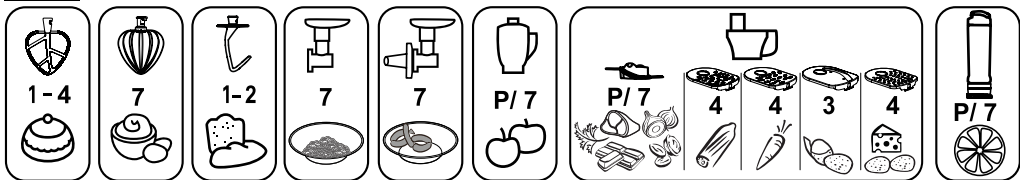
Προειδοποίηση:

Να αποσυνδέετε πάντα τη συσκευή από την πρίζα όταν την αφήνετε εκτεθειμένη και πριν από τη συναρμολόγηση, την αποσυναρμολόγηση, τον καθαρισμό, τη συντήρηση ή προτού τη μετακινήσετε.

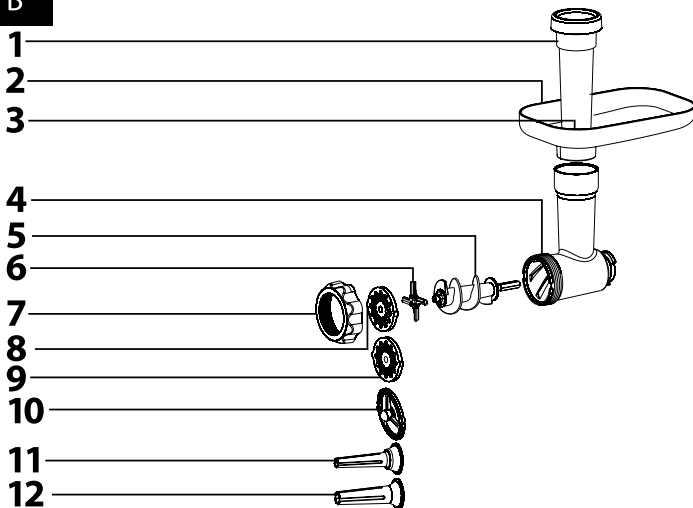
Πριν από την επανατοποθέτηση αξεσουάρ ή προσβάσιμων μερών που κινούνται κατά τη χρήση, να απενεργοποιείτε τη συσκευή και να την αποσυνδέετε από την πρίζα.

- Πριν από την πρώτη χρήση, πλύνετε καλά όλα τα αφαιρούμενα αξεσουάρ που έρχονται σε επαφή με τα τρόφιμα, σύμφωνα με τις οδηγίες του κεφαλαίου «Πριν από την πρώτη χρήση».
- Διατηρείτε τη συσκευή καθαρή. Καθαρίστε τη σύμφωνα με τις οδηγίες του κεφαλαίου «Καθαρισμός και συντήρηση». Μην πραγματοποιείτε καμία συντήρηση στη συσκευή εκτός από τη διαδικασία καθαρισμού που περιγράφεται στο κεφάλαιο «Καθαρισμός και συντήρηση».
- Να αφαιρείτε τυχόν χρησιμοποιημένα αξεσουάρ από τη συσκευή πριν από τον καθαρισμό.
- Ποτέ μην πλένετε τη μονάδα του μοτέρ (μονάδα βάσης με την κεφαλή πολλαπλών λειτουργιών) σε τρεχούμενο νερό και μην τη βυθίζετε στο νερό ή σε άλλο υγρό.
- Το δοχείο και η φορητή φιάλη για σμούθι μπορούν να χρησιμοποιηθούν για τη σύντομη αποθήκευση τροφίμων και ροφημάτων.
- Το δοχείο του τεμαχιστή και τρίφτη και το δοχείο ανάμειξης δεν προορίζονται για την αποθήκευση τροφίμων. Τα τρόφιμα πρέπει να μεταφέρονται σε δοχείο κατάλληλο για την αποθήκευση τροφίμων.
- Βεβαιωθείτε ότι οι επαφές του φινιρίσματος δεν έρχονται σε επαφή με νερό ή υγρασία. Μην τοποθετείτε αντικείμενα πάνω στο καλώδιο ρεύματος. Βεβαιωθείτε ότι το καλώδιο ρεύματος δεν κρέμεται πάνω από την άκρη ενός τραπεζιού ή ότι δεν βρίσκεται σε επαφή με κάποια καυτή επιφάνεια ή αιχμηρά αντικείμενα και διατηρήστε το μακριά από τα περιστρεφόμενα μέρη της συσκευής.
- Αποσυνδέετε το καλώδιο ρεύματος από την πρίζα τραβώντας απαλά το φινιρίσματος και όχι το καλώδιο ρεύματος. Διαφορετικά, μπορεί να υποστεί ζημιά το καλώδιο ρεύματος ή η πρίζα.
- Εάν το καλώδιο ρεύματος έχει υποστεί βλάβη, πρέπει να αντικατασταθεί από τον κατασκευαστή, έναν τεχνικό σέρβις ή κάποιο άτομο με παρόμοια εξειδίκευση για να αποφευχθούν επικίνδυνες καταστάσεις.
- Μην χρησιμοποιείτε ποτέ τη συσκευή όταν το καλώδιο ρεύματος ή το φινιρίσματος του καλωδίου ρεύματος, το προστατευτικό κάλυμμα της μονάδας του μοτέρ ή κάποιο άλλο μέρος της συσκευής ή των αξεσουάρ της έχουν υποστεί βλάβη ή όταν στη συσκευή υπάρχουν εμφανείς ρωγμές.
- Για να αποτρέψετε τυχόν επικίνδυνες καταστάσεις, μην επισκευάζετε ποτέ και μην επεμβαίνετε με κανέναν τρόπο στη συσκευή. Για όλες τις επισκευές επικοινωνήστε με ένα εξουσιοδοτημένο κέντρο σέρβις. Επεμβαίνοντας οι ίδιοι στη συσκευή διατρέχετε τον κίνδυνο να ακυρώσετε τα δικαιώματά σας στο πλαίσιο της εγγύησης για ανεπαρκή απόδοση ή κακή ποιότητα.

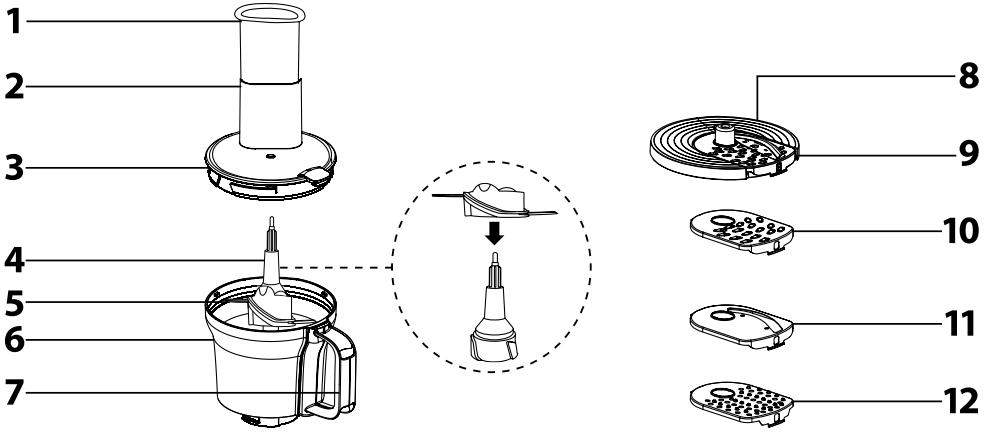
A



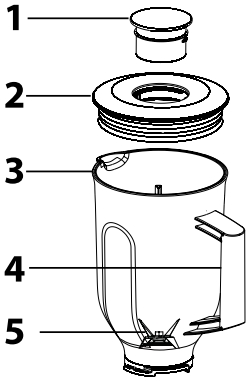
B



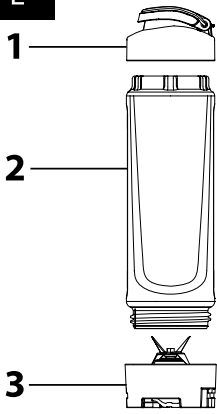
C



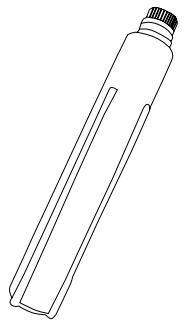
D



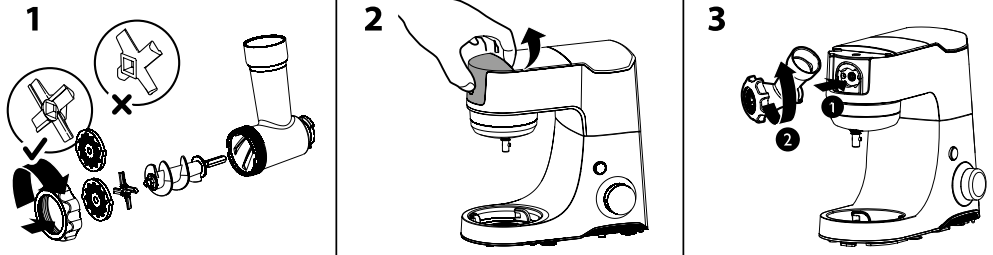
E



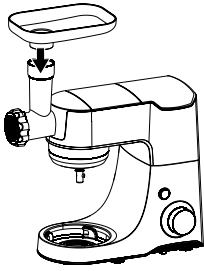
F



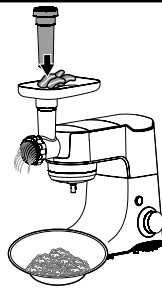
G



4

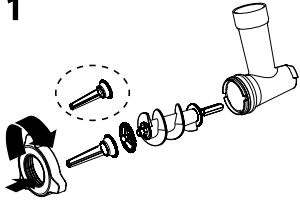


5



H

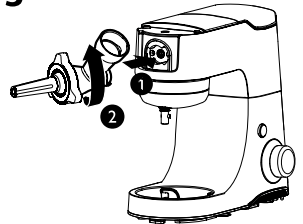
1



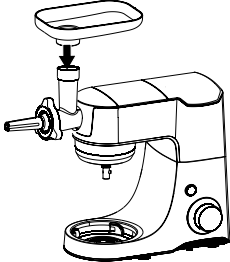
2



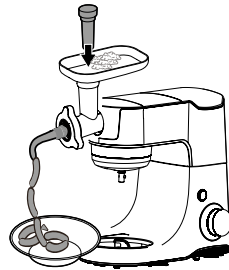
3



4

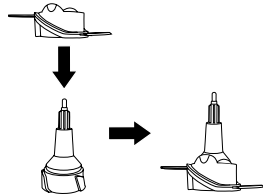


5

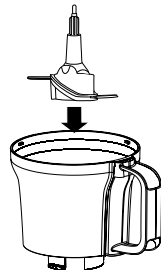


I

1



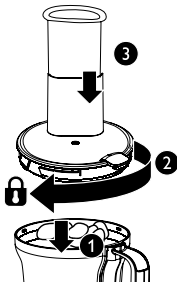
2



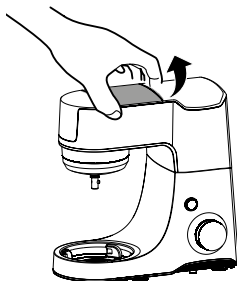
3



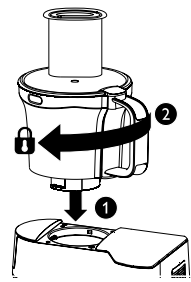
4

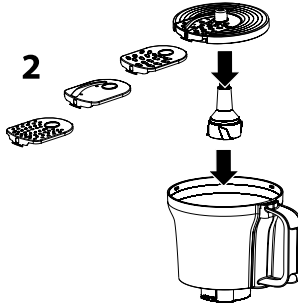
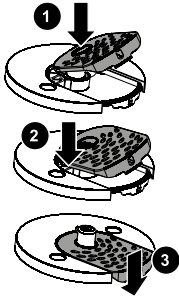
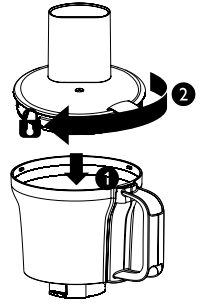
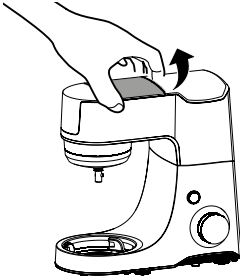
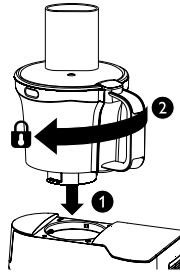
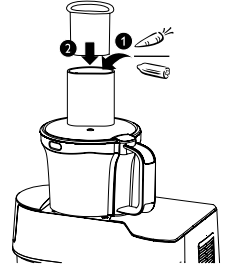
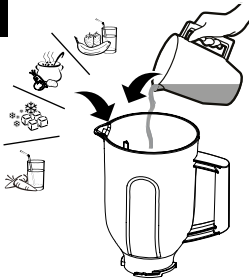
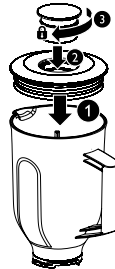
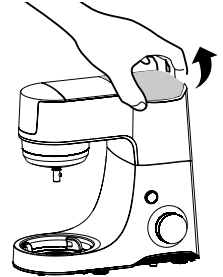
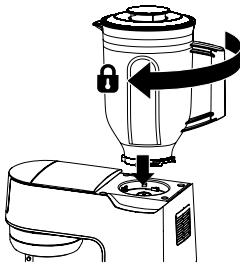


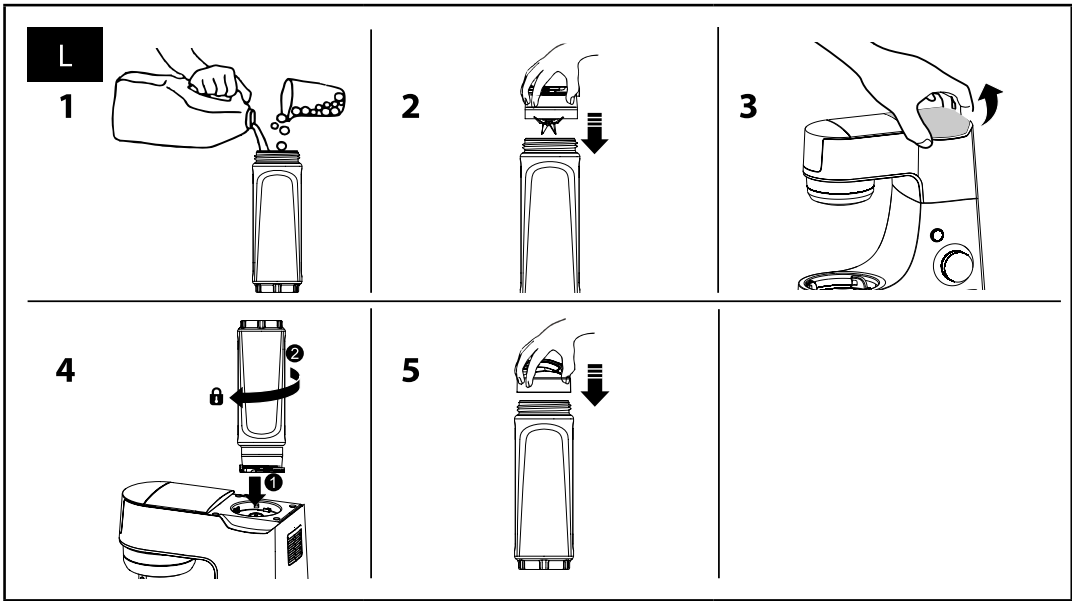
5



6



J**1****3****4****5****6****K****1****2****3****4**



M			
	x	x	✓
	✓	✓	✓
	✓	x	x
	✓	x	✓

- Πριν από τη χρήση αυτής της συσκευής, διαβάστε προσεκτικά το εγχειρίδιο χρήσης, ακόμη και στην περίπτωση που είστε ήδη εξοικειωμένοι με τη χρήση παρόμοιων τύπων συσκευών. Να χρησιμοποιείτε τη συσκευή μόνο όπως περιγράφεται στο παρόν εγχειρίδιο χρήσης. Φυλάσσετε αυτό το εγχειρίδιο σε κάποιο ασφαλές σημείο όπου θα μπορείτε εύκολα να το βρείτε εάν το χρειαστείτε. Στην περίπτωση που παραδώσετε τη συσκευή αυτή σε κάποιον άλλο, φροντίστε να παραδώσετε και το εγχειρίδιο χρήσης.
- Συνιστούμε να φυλάξετε την αρχική χάρτινη συσκευασία, το υλικό συσκευασίας, την απόδειξη αγοράς μαζί με τη δήλωση ευθύνης του πωλητή ή την κάρτα εγγύησης τουλάχιστον για όσο διάστημα δικαιούστε αποζημίωση για ανεπαρκή απόδοση ή κακή ποιότητα της συσκευής. Σε περίπτωση μεταφοράς της συσκευής, συνιστούμε να χρησιμοποιήσετε την αρχική της συσκευασία.

ΠΕΡΙΓΡΑΦΗ ΤΗΣ ΣΥΣΚΕΥΗΣ

- A1** Αφαιρούμενο κάλυμμα ασφαλείας της υποδοχής υψηλής ταχύτητας για τη σύνδεση του μπλέντερ ή του μπλέντερ για σμούθι
- A2** Αφαιρούμενο κάλυμμα ασφαλείας της υποδοχής υψηλής ταχύτητας για τη σύνδεση του τεμαχιστή και τριφτη
- A3** Αφαιρούμενο κάλυμμα της μπροστινής υποδοχής για την κρεατομηχανή
- A4** Κεφαλή πολλαπλών λειτουργιών
- A5** Υποδοχή στην οποία συνδέεται ο αναδευτήρας, το χτυπητήρι ή ο γάντζος ζυμώματος
- A6** Βάση με μονάδα μοτέρ
- A7** Κομπί απελευθέρωσης κλειδώματος της κεφαλής πολλαπλών λειτουργιών
- A8** Περιτροφικός διακόπτης ταχύτητας χρησιμοποιείται για την απενεργοποίηση της συσκευής και για τη ρύθμιση της ταχύτητας και της λειτουργίας παλμών. P (λειτουργία παλμών) – 0 (απενεργοποίηση) – ταχύτητα 1 έως 7

- A9** Βάση δοχείου
- A10** Αντιολισθητικά πέλματα και βεντούζες παρέχουν σταθερότητα στη συσκευή κατά τη λειτουργία.
- A11** Καπάκι χρησιμοποιείται για το κλείσιμο του δοχείου όταν αυτό χρησιμοποιείται για την απόθεση τροφίμων.
- A12** Προστατευτικό κάλυμμα του δοχείου με οπή για την προσθήκη υλικών
- A13** Δοχείο από ανοξείδωτο ατσάλι 4,5 λίτρων
- A14** Αναδευτήρας σε σχήμα A
- A15** Χτυπητήρι
- A16** Γάντζος ζυμώματος

ΠΕΡΙΓΡΑΦΗ ΤΩΝ ΑΞΕΣΟΥΑΡ ΤΗΣ ΚΡΕΑΤΟΜΗΧΑΝΗΣ

- B1** Πιεστήρας
- B2** Χοάνη
- B3** Σωλήνας τροφοδοσίας
- B4** Θάλαμος άλεσης
- B5** Ελικοειδής άξονας
- B6** Λεπίδες κοπής
- B7** Βιδωτός δακτύλιος
- B8** Δίσκος μεσαίας άλεσης
- B9** Δίσκος χοντρής άλεσης
- B10** Διαχωριστήρας
- B11** Λεπτό επιστόμιο για λουκάνικα ή χοι ντογκ
- B12** Χοντρό επιστόμιο για λουκάνικα ή χοι ντογκ

ΠΕΡΙΓΡΑΦΗ ΤΟΥ ΤΡΙΦΤΗ ΚΑΙ ΤΕΜΑΧΙΣΤΗ

- C1** Πιεστήρας
- C2** Σωλήνας τροφοδοσίας
- C3** Καπάκι
- C4** Γλωσίδα της διάταξης λεπίδων και του εξαρτήματός για τρίψιμο
- C5** Διάταξη λεπίδων κοπής
- C6** Δοχείο 1,25 λίτρων
- C7** Λαβή δοχείου
- C8** Δίσκος άλεσης
- C9** Εξάρτημα για λεπτό τρίψιμο
- C10** Εξάρτημα για χοντρό τρίψιμο
- C11** Εξάρτημα τεμαχισμού
- C12** Εξάρτημα για εξαιρετικά λεπτό τρίψιμο

ΠΕΡΙΓΡΑΦΗ ΤΩΝ ΑΞΕΣΟΥΑΡ ΤΟΥ ΜΠΛΕΝΤΕΡ

- D1** Δοσομετρικό δοχείο
- D2** Καπάκι του δοχείου ανάμειξης, με οπή για την προσθήκη υλικών
- D3** Δοχείο ανάμειξης 1,25 λίτρων
- D4** Λαβή δοχείου ανάμειξης
- D5** Λεπίδες κοπής με επικάλυψη ττανίου

ΠΕΡΙΓΡΑΦΗ ΤΩΝ ΑΞΕΣΟΥΑΡ ΤΟΥ ΜΠΛΕΝΤΕΡ ΓΙΑ ΣΜΟΥΘΙ

- E1** Καπάκι με στόμιο με δυνατότητα κλεισίματος για πόση, 2 τμχ.
- E2** Φιάλη 0,6 λίτρων, 2 τμχ. κατασκευασμένη από πολύ ανθεκτικό πλαστικό Tritan.
- E3** Αφαιρούμενη διάταξη λεπίδων κοπής με επικάλυψη ττανίου

ΠΕΡΙΓΡΑΦΗ ΠΡΟΣΘΕΤΩΝ ΑΞΕΣΟΥΑΡ

- F1** Φιάλη παρασκευής πάγου, 2 τμχ.

ΠΡΙΝ ΑΠΟ ΤΗΝ ΠΡΩΤΗ ΧΡΗΣΗ

- Αφαιρέστε τη συσκευή και τα αξεσουάρ της από τα υλικά της συσκευασίας. Αφαιρέστε όλες τις διαφημιστικές ετικέτες και τα αυτοκόλλητα.
- Πριν από τη χρήση της συσκευής για πρώτη φορά, πλύνετε καλά τα αφαιρούμενα αξεσουάρ, που έρχονται σε επαφή με τα τρόφιμα, σε τρεχούμενο νερό, προσθέτοντας και υγρό απορρυπαντικό πιάτων. Στη συνέχεια, ξεπλύνετε τα με καθαρό τρεχούμενο νερό για να απομακρύνετε τυχόν υπολείμματα απορρυπαντικού πιάτων. Αφίστε τις λεπίδες κοπής και τα εξαρτήματα για τρίψιμο να στεγνώσουν φυσικά. Σκουπίστε όλα τα άλλα εξαρτήματα με μια λεπτή, απορροφητική πετσέτα.



Προειδοποίηση:

- Πρέπει να είστε εξαιρετικά προσεκτικοί κατά τον καθαρισμό των λεπίδων τεμαχισμού και κοπής και των εξαρτημάτων για τρίψιμο. Να χειρίζεστε τις λεπίδες και τα εξαρτήματα για τρίψιμο με μεγάλη προσοχή για να αποφύγετε τραυματισμούς.
- Ποτέ μην πλένετε τη μονάδα βάσης **A6** με την κεφαλή πολλαπλών λειτουργιών **A4** σε τρεχούμενο νερό και μην τη βυθίζετε στο νερό ή σε άλλο υγρό.

ΧΤΥΠΗΤΗΡΙ, ΑΝΑΔΕΥΤΗΡΑΣ ΚΑΙ ΓΑΝΤΖΟΣ ΖΥΜΩΜΑΤΟΣ

ΕΠΙΛΟΓΗ ΤΟΥ ΚΑΤΑΛΛΗΛΟΥ ΤΥΠΟΥ ΕΞΑΡΤΗΜΑΤΟΣ, ΡΥΘΜΙΣΗ ΤΗΣ ΤΑΧΥΤΗΤΑΣ ΚΑΙ ΤΟΥ ΧΡΟΝΟΥ ΛΕΙΤΟΥΡΓΙΑΣ

Τύπος εξαρτήματος	Σκοπός χρήσης	Ρύθμιση ταχύτητας	Μέγιστος χρόνος συνεχούς λειτουργίας
Αναδευτήρας A14	Χρησιμοποιείται για την ανάδευση ρευστής και μεσαίας ρευστότητας ζύμης χωρίς μαγιά, όπως οι ζύμες για παντεσπάνι ή οι υδαρείς ζύμες, για να προετοιμάσετε σάλτσες, κρέμες, γέμιση κ.λπ. Μην του χρησιμοποιείτε για να ζυμώσετε σφιχτές ζύμες.	Ρυθμίστε την ταχύτητα από το 1 έως το 4, ανάλογα με τον τύπο των υλικών που θα επεξεργαστείτε.	6 λεπτά
Χτυπητήρι A15	Χρησιμοποιείται για το χτύπημα ολόκληρων αυγών ή μόνο ασπράδιων, κρέμας σαντιγί, κρέμας διακόσμησης ζαχαροπλαστικής κ.λπ. Μην το χρησιμοποιήσετε για να χτυπήσετε ή να ζυμώσετε ζύμες.	Ταχύτητα 7 Ανάλογα με τα υλικά που θα επεξεργαστείτε, μπορείτε να χαμηλώσετε τη ταχύτητα.	8 λεπ.
Γάντζος ζυμώματος A16	Χρησιμοποιείται για διάφορους τύπους ζύμης, συμπεριλαμβανομένης βαριάς και πυκνής ζύμης με μαγιά. Συνεπώς, είναι κατάλληλος για το ζύμωμα ζύμης για ψωμί, πίτσα, κ.λπ.	Ταχύτητα 1 έως 2	8 λεπ.

ΣΥΝΑΡΜΟΛΟΓΗΣΗ ΚΑΙ ΑΠΟΣΥΝΑΡΜΟΛΟΓΗΣΗ ΤΗΣ ΣΥΣΚΕΥΗΣ (ΕΙΚΟΝΑ Α)

- Να αποσυνδέετε πάντα τη συσκευή από την πρίζα πριν από την συναρμολόγηση και την αποσυναρμολόγηση. Πριν από την επανατοποθέτηση αξεσουάρ ή προσβάσιμων μερών που κινούνται κατά τη χρήση, να απενεργοποιείτε τη συσκευή και να την αποσυνδέετε από την πρίζα.
- Τοποθετήστε την κουζίνομηχανή επάνω σε μια επίπεδη, στεγνή επιφάνεια, για παράδειγμα στον πάγκο της κουζίνας.
- Πατήστε το κουμπί **A7** για να απελευθερώσετε την κεφαλή πολλαπλών λειτουργιών **A4**. Κρατήστε απαλά την κεφαλή πολλαπλών λειτουργιών **A4** από το επάνω μέρος με το ένα σας χέρι και θέστε την πλήρως στην ανοικτή θέση. Η κεφαλή πολλαπλών λειτουργιών **A4** κλειδώνει στην επάνω θέση όταν ακουστεί ένα κλικ και όταν το κουμπί **A7** βγει προς τα έξω.
- Τοποθετήστε τα υλικά μέσα στο δοχείο από ανοξείδωτο ατσάλι **A13**. Όταν γεμίσετε το δοχείο **A13**, τηρείτε όλες τις οδηγίες ασφαλείας και τη μέγιστη ποσότητα υλικών που καθορίζεται για τον εκάστοτε τύπο αξεσουάρ στο υποκεφάλαιο "Λειτουργία της συσκευής" και "Σύντομος οδηγός για την επεξεργασία υλικών".
- Με τα υλικά μέσα στο δοχείο από ανοξείδωτο ατσάλι **A13**, τοποθετήστε το δοχείο στη μονάδα βάσης **A6** και ασφαλίστε το στη θέση του περιστρέφοντάς το δεξιόστροφα. Όταν το δοχείο **A13** συνδεθεί καλά, δεν μπορεί να ανασηκωθεί ανεξάρτητα από τη μονάδα βάσης **A6**.
- Ανάλογα με την προοριζόμενη χρήση, επιλέξτε τον κατάλληλο τύπο εξαρτήματος **A14**, **A15** ή **A16** και σφύρετε το επάνω στον άξονα της υποδοχής **A5**. Θηθήστε το εξάρτημα προς την υποδοχή **A5** και ταυτόχρονα, στρέψτε το περιστρόφο μέχρι τέλος. Επείτα απελευθερώστε το. Έτσι θα ασφαλίσει στη θέση του. Τραβήξτε ελαφρά το εξάρτημα προς τα κάτω με το ένα χέρι για να ελέγξετε εάν έχει προσαρτηθεί σωστά.
- Πατήστε το κουμπί **A7** και κατεβάστε την κεφαλή πολλαπλών λειτουργιών **A4** στη θέση λειτουργίας. Η κεφαλή πολλαπλών λειτουργιών **A4** κλειδώνει στην κάτω θέση λειτουργίας όταν ακουστεί ένα κλικ και όταν το κουμπί **A7** βγει προς τα έξω.

- Καλύψτε το δοχείο **A13** με το προστατευτικό κάλυμμα **A12**. Το κάλυμμα **A12** πρέπει να εφαρμόσει σε ολόκληρη την περιμετρο του δοχείου **A13**. Το κάλυμμα **A12** πρέπει να είναι ομοιόμορφα τοποθετημένο στο δοχείο **A13** και δεν πρέπει να έχει κλίση προς τα κάτω σε κάποια από τις πλευρές του, κ.λπ.
- Βεβαιωθείτε ότι τα αφαιρούμενα καλύμματα **A1**, **A2** και **A3** είναι σωστά συνδεδεμένα στην κεφαλή πολλαπλών λειτουργιών **A4**. Η συναρμολόγηση της συσκευής έχει ολοκληρωθεί και είναι έτοιμη για χρήση.
- Το σύστημα ασφαλείας δεν θα επιτρέψει την εκκίνηση της συσκευής εάν τα καλύμματα ασφαλείας **A1** και **A2** δεν βρίσκονται καλά τοποθετημένα στη θέση τους.
- Κατά την αποσυναρμολόγηση, εκτελέστε τα βήματα με την αντίστροφη σειρά.

ΧΕΙΡΙΣΜΟΣ ΤΗΣ ΣΥΣΚΕΥΗΣ

- Τοποθετήστε τα υλικά μέσα στο δοχείο **A13**.



Προσοχή:

Σε μία δόση είναι δυνατό να επεξεργαστείτε έως 2,2 λίτρα ελαφριάς ζύμης ή 0,8 λίτρα πυκνής, βαριάς ζύμης. Ο μέγιστος αριθμός ασπράδιων αυγών που μπορούν να χτυπηθούν σε μία δόση είναι 8.

Μην γεμίσετε το δοχείο **A13** περισσότερο από τα ¾ της συνολικής χωρητικότητάς του.

Εάν προστεθεί ανεπαρκής ποσότητα υλικών στο δοχείο **A13** (λιγότερο από 0,3 λίτρα ζύμης), τότε η επεξεργασία των υλικών ενδέχεται να μην γίνει ουσιά.

- Επιλέξτε το σωστό τύπο εξαρτήματος ανάλογα με την επιθυμητή χρήση και, για να συναρμολογήσετε τη συσκευή, ακολουθήστε τις οδηγίες που προηγούμενου κεφαλαίου "Συναρμολόγηση και αποσυναρμολόγηση της συσκευής". Προτού συναρμολογήσετε τη συσκευή, βεβαιωθείτε ότι την έχετε απενεργοποιήσει και αποσυνδέσει από την πρίζα.
- Προτού συνδέσετε τη συσκευή σε πρίζα, βεβαιωθείτε ότι η συσκευή είναι σωστά συναρμολογημένη και ότι ο περιστροφικός διακόπτης ταχύτητας **A8** είναι στη θέση 0 (απενεργοποίηση).
- Συνδέστε το φιντ του καλωδίου ρεύματος σε μια πρίζα. Επιλέξτε ταχύτητα χρησιμοποιώντας τον περιστροφικό διακόπτη ταχύτητας **A8**. Περιστρέψτε τον περιστροφικό διακόπτη ταχύτητας **A8** δεξιόστροφα για να αυξήσετε την ταχύτητα και προς την αντίθετη φορά για να τη μειώσετε. Για την αρχική ανάμειξη των υλικών, επιλέξτε πρώτα χαμηλότερη ταχύτητα. Ο ηλεκτρονικός έλεγχος της ταχύτητας διασφαλίζει ότι η επιλεγμένη ταχύτητα θα διατηρηθεί υπό διάφορα φορτία.
- Κατά τη διάρκεια της λειτουργίας, μπορείτε να προσθέσετε υλικά στο δοχείο **A13** μέσα από την οπή που βρίσκεται στο κάλυμμα **A12**.
- Τηρήστε τη μέγιστη επιτρεπόμενη ποσότητα υλικών, το χρόνο λειτουργίας και τη ρύθμιση ταχύτητας που καθορίζονται σε αυτό το εγχειρίδιο χρήσης. Για να αποφύγετε την πρόκληση βλάβης στη συσκευή, μην υπερβαίνετε τη ρύθμιση ταχύτητας που καθορίζεται για τους επιμέρους τύπους εξαρτημάτων.
- Εάν πρέπει να μαζεύετε υλικά από τα εξωτερικά τοιχώματα του δοχείου ανάμειξης **A13**, απενεργοποιήστε πρώτα την κουζινομηχανή θέτοντας τον περιστροφικό διακόπτη ταχύτητας **A8** στη θέση 0 (απενεργοποίηση) και, στη συνέχεια, αποσυνδέστε την από την πρίζα. Αφού την αποσυνδέσετε από την πρίζα, καθαρίστε τα τοιχώματα του δοχείου **A13** χρησιμοποιώντας μια πλαστική σπάτουλα.
- Μόλις ολοκληρώσετε τη χρήση της συσκευής, να θέσετε πάντα τον περιστροφικό διακόπτη ταχύτητας **A8** στη θέση 0 (απενεργοποίηση) και να αποσυνδέετε το φιντ του καλωδίου ρεύματος από την πρίζα. Προτού την αποσυνδέσετε από την πρίζα, περιμένετε μέχρι να σταματήσουν πλήρως τα κινούμενα μέρη.
- Πριν αποσυναρμολογήσετε την κουζινομηχανή, βεβαιωθείτε ότι την έχετε απενεργοποιήσει και αποσυνδέσει από την πρίζα. Χρησιμοποιήστε μια μαλακή πλαστική σπάτουλα για να αφαιρέσετε το περιεχόμενο του δοχείου **A13**.

ΟΔΗΓΙΕΣ ΓΙΑ ΤΗΝ ΕΠΕΞΕΡΓΑΣΙΑ ΥΛΙΚΩΝ

Τύπος εξαρτήματος	Υλικά	Μέγιστη ποσότητα (ανά δόση)	Μέγιστος χρόνος επεξεργασίας	Ρύθμιση ταχύτητας
Χτυπητήρι A15	Ασπράδια αυγού	8 τεμάχια	4 λεπτά	7
Χτυπητήρι A15	Κρέμα σαντιγί	1 λίτρο	8 λεπ.	5–7
Αναθετήρας A14	Ζύμη για κέικ	2,2 λίτρα	6 λεπτά	1–4
Γάντζος ζυμώματος A5	Ζύμη για πίτσα Ζύμη για ψωμί	0,8 λίτρα Ζύμη για ψωμί	5 λεπτά	1–2



Σημείωση:

Όταν χτυπάτε ασπράδια αυγών, το δοχείο **A13** και ο αναθετήρας **A15** πρέπει να είναι απόλυτα καθαρά και στεγνά. Ακόμα και μια μικρή ποσότητα λίπους μπορεί να έχει ως αποτέλεσμα τα ασπράδια αυγών να μην μπορούν να χτυπηθούν και να γίνουν μια ομοιογενή μαρέγκα.

Η κρέμα σαντιγί θα πρέπει να ψύχεται σε θερμοκρασία 6 °C πριν χτυπηθεί. Κατά την παρασκευή ζύμης, αφήστε τα υλικά να πάρουν θερμοκρασία δωμάτιου πριν τα επεξεργαστείτε.

ΚΡΕΑΤΟΜΗΧΑΝΗ – ΑΛΕΣΗ ΚΡΕΑΤΟΣ

ΣΥΝΑΡΜΟΛΟΓΗΣΗ ΚΑΙ ΑΠΟΣΥΝΑΡΜΟΛΟΓΗΣΗ ΤΗΣ ΣΥΣΚΕΥΗΣ (ΕΙΚΟΝΕΣ G1–G4)

- Να αποσυνδέετε πάντα τη συσκευή από την πρίζα πριν από τη συναρμολόγηση και την αποσυναρμολόγηση. Πριν από την επανατοποθέτηση αεσοούρα ή προβάσιμων μερών που κινούνται κατά τη χρήση, να απενεργοποιείτε τη συσκευή και να την αποσυνδέετε από την πρίζα.
- Εισαγάγετε τον ελκιστικό άξονα **B5** μέσα στο θάλαμο άλεσης **B4**. Πρώτα, τοποθετήστε τις λεπίδες άλεσης **B6** (με την ακμή κοπής να κοιτάει προς το εξωτερικό μέρος του θαλάμου άλεσης **B4**) στον άξονα **B5** (με το άκρο να κοιτάει προς το εξωτερικό μέρος του θαλάμου) και, στη συνέχεια, συνδέστε είτε το δίσκο μεσοαίας άλεσης **B7** είτε το δίσκο χοντρή άλεσης **B9** ανάλογα με το επιθυμητό πάχος άλεσης. Βεβαιωθείτε ότι ο δίσκος άλεσης εισέρχεται καλά μέσα στην οπή που βρίσκεται στο θάλαμο άλεσης **B4**.



Προειδοποίηση:

Κατά το χειρισμό των λεπίδων κοπής **B6**, να είστε ιδιαίτερα προσεκτικοί για να μην τραυματιστείτε από τις κοφτερές άκμές του.

- Τοποθετήστε το βιδωτό δακτύλιο **B7** στο θάλαμο άλεσης **B4** και σφίξτε τον μέχρι να ασφαλίσει, βιδώνοντάς τον δεξιόστροφα.
- Ελέγξτε ότι η μονάδα του μοτέρ είναι αποσυνδεδεμένη από την πρίζα και ότι η κεφαλή πολλαπλών λειτουργιών **A4** είναι καταβασμένη στην οριζόντια θέση.
- Αφαιρέστε το κάλυμμα της μπροστινής υποδοχής **A3** από την κεφαλή πολλαπλών λειτουργιών **A4**, δείτε την εικόνα **G2**. Όπως φαίνεται στην εικόνα **G3**, τοποθετήστε τη συναρμολογημένη κρεατομηχανή στη μπροστινή οπή περιστρέφοντάς την αριστερόστροφα μέχρι τέλους. Τοποθετήστε τη χονδρή **B2** στο σωλήνα τροφοδοσίας **B3**.
- Βεβαιωθείτε ότι τα καλύμματα ασφαλείας **A1** και **A2** είναι σωστά συνδεδεμένα στην κεφαλή πολλαπλών λειτουργιών **A4**. Η συναρμολόγηση της συσκευής έχει ολοκληρωθεί και είναι έτοιμη για χρήση.
- Το σύστημα ασφαλείας δεν θα επιτρέψει την εκκίνηση της συσκευής εάν τα καλύμματα ασφαλείας **A1** και **A2** δεν βρίσκονται καλά τοποθετημένα στη θέση τους.
- Για την αποσυναρμολόγηση, εκτελέστε τα βήματα με την αντίστροφη σειρά.

ΧΕΙΡΙΣΜΟΣ ΤΗΣ ΣΥΣΚΕΥΗΣ

- Προετοιμάστε πρώτα το κρέας για άλεση ως εξής. Αφαιρέστε όλα τα κόκαλα, τους τένοντες και τους χόνδρους, και κόψτε το κρέας σε κομμάτια μεγέθους 2 × 2 × 6 cm ώστε να περάσουν άνετα μέσα από το σωλήνα τροφοδοσίας **B3**.



Προσοχή:

Μην επιχειρήσετε ποτέ να αλέσετε παγωμένο κρέας. Αφήστε το να αποψυχθεί πριν το αλέσετε.

- Τοποθετήστε το δοχείο **A13** ή άλλο κατάλληλο δοχείο κάτω από την κρεατομηχανή.
- Προτού συνδέσετε τη συσκευή σε πρίζα, βεβαιωθείτε ότι η συσκευή είναι σωστά συναρμολογημένη και ότι ο περιστροφικός διακόπτης ταχύτητας **A8** είναι στη θέση 0 (απενεργοποίηση).
- Με καθαρά και στεγνά χέρια, εισαγάγετε το φιντ του καλωδίου ρεύματος σε μια πρίζα. Επιλέξτε ταχύτητα χρησιμοποιώντας τον περιστροφικό διακόπτη ταχύτητας **A8**. Γι' αυτό το εξάρτημα, συνιστάται να επιλέξετε την ταχύτητα 7. Σταδιακά, προσθέστε τα κομμάτια του κρέατος στο σωλήνα τροφοδοσίας **B3** και σπρώξτε τα κάτω με τον πιστοίρα **B1**, δείτε την εικόνα **G5**. Προσέξτε να μην φράξετε το σωλήνα τροφοδοσίας με κάποια μεγάλη ποσότητα κρέατος.



Προσοχή:

Μην χρησιμοποιείτε ποτέ τα δακτύλιά σας ή άλλα αντικείμενα για να πιέσετε μέσα το κρέας. Χρησιμοποιείτε πάντα τον πιστοίρα **B1**. Ο άξονας της υποδοχής **A5** θα κινηθεί κατά τη χρήση της κουζινομηχανής.

- Ο κίμας θα πέσει μέσα στο δοχείο που έχετε προετοιμάσει. Το κρέας που παραμένει στο θάλαμο άλεσης **B4** μπορεί να αφαιρεθεί αλόθοντα μια φέτα ψωμί ή ένα μικρό ψωμάκι. Δεν μπορείτε να επεξεργαστείτε περισσότερα από 2 kg υλικών ανά δόση. Ο μέγιστος χρόνος συνεχιζόμενης λειτουργίας είναι 6 λεπτά.
- Σε περίπτωση που κολλήσει κρέας στο εξωτερικό της κρεατομηχανής, απενεργοποιήστε τη συσκευή θέτοντας τον περιστροφικό διακόπτη ταχύτητας **A8** στη θέση 0 (απενεργοποίηση) και αποσυνδέστε την από την πρίζα. Αφού αποσυνδέσετε τη συσκευή από την πρίζα, αφαιρέστε τη χονδρή **B2** και αποσυνδέστε την κρεατομηχανή από την κεφαλή πολλαπλών λειτουργιών **A4**. Στη συνέχεια, αποσυναρμολογήστε την κρεατομηχανή στα επιμέρους τμήματά της και αφαιρέστε τα υλικά που προκάλεσαν την εμπολή. Κατόπιν, συναρμολογήστε εκ νέου την κρεατομηχανή και συνδέστε τη στην κεφαλή πολλαπλών λειτουργιών **A4**. Συνδέστε το φιντ του καλωδίου ρεύματος σε μια πρίζα, ρυθμίστε την ταχύτητα και συνεχίστε την εργασία σας.
- Μόλις ολοκληρώσετε τη χρήση της συσκευής, θέστε τον περιστροφικό διακόπτη ταχύτητας **A8** στη θέση 0 (απενεργοποίηση) και αποσυνδέστε το φιντ του καλωδίου ρεύματος από την πρίζα. Προτού την αποσυνδέσετε από την πρίζα, περιμένετε μέχρι να σταματήσουν πλήρως τα κινούμενα μέρη.
- Προτού αφαιρέσετε την κρεατομηχανή από την κεφαλή πολλαπλών λειτουργιών **A4**, βεβαιωθείτε ότι η συσκευή είναι απενεργοποιημένη και αποσυνδεδεμένη από την πρίζα.

ΟΔΗΓΙΕΣ ΓΙΑ ΤΗΝ ΕΠΕΞΕΡΓΑΣΙΑ ΥΛΙΚΩΝ

Τύπος αξεσουάρ	Υλικά	Μέγιστη ποσότητα (ανά δόση)	Ρύθμιση ταχύτητας	Μέγιστος χρόνος άλεσης
Κρεατομηχανή	Τεμαχισμένο κρέας	2 kg	7	3 λεπτά

ΚΡΕΑΤΟΜΗΧΑΝΗ – ΠΑΡΑΣΚΕΥΗ ΛΟΥΚΑΝΙΚΩΝ ΚΑΙ ΧΟΤ ΝΤΟΚ

ΣΥΝΑΡΜΟΛΟΓΗΣΗ ΚΑΙ ΑΠΟΣΥΝΑΡΜΟΛΟΓΗΣΗ ΤΗΣ ΣΥΣΚΕΥΗΣ (ΕΙΚΟΝΕΣ Η1–Η4)

- Να αποσυνδέετε πάντα τη συσκευή από την πρίζα πριν από τη συναρμολόγηση και την αποσυναρμολόγηση. Πριν από την επανατοποθέτηση αξεσουάρ ή προσβάσιμων μερών που κινούνται κατά τη χρήση, να απενεργοποιείτε τη συσκευή και να την αποσυνδέετε από την πρίζα.
- Εισαγάγετε τον ελικοειδή άξονα **B5** μέσα στο θάλαμο άλεσης **B4**. Τοποθετήστε το διαχωριστήρα **B10** στον ελικοειδή άξονα **B5**. Βεβαιωθείτε ότι ο διαχωριστήρας **B10** εισέρχεται καλά μέσα στην οπή που βρίσκεται στο θάλαμο άλεσης **B4**.
- Τοποθετήστε το επιστόμιο για λουκάνικα ή χοτ ντοκ **B11** ή **B12** στο διαχωριστήρα **B10** και, στη συνέχεια, βιδώστε το ριζωτό δακτύλιο **B7** στο θάλαμο άλεσης **B4**.
- Ελέγξτε ότι η μονάδα του μοτέρ είναι αποσυνδεδεμένη από την πρίζα και ότι η κεφαλή των πολλωνών λειτουργιών **A4** είναι καταβασμένη στην οριζόντια θέση.
- Αφαιρέστε το κάλυμμα της μπροστινής υποδοχής **A3** από την κεφαλή των πολλωνών λειτουργιών **A4**, δείτε την εικόνα **H2**. Όπως φαίνεται στην εικόνα **H3**, τοποθετήστε το συναρμολογημένο εξάρτημα στη μπροστινή οπή περιστρέφοντάς το αριστερότροφα μέχρι τέλους. Τοποθετήστε τη χροάνη **B2** στο σωλήνα τροφοδοσίας **B3**.
- Βεβαιωθείτε ότι τα καλύμματα ασφαλείας **A1** και **A2** είναι σωστά συνδεδεμένα στην κεφαλή των πολλωνών λειτουργιών **A4**. Η συναρμολόγηση της συσκευής έχει ολοκληρωθεί και είναι έτοιμη για χρήση.
- Το σύστημα ασφαλείας δεν θα επιτρέψει την εκκίνηση της συσκευής εάν τα καλύμματα ασφαλείας **A1** και **A2** δεν βρίσκονται καλά τοποθετημένα στη θέση τους.
- Για την αποσυναρμολόγηση, εκτελέστε τα βήματα με την αντίστροφη σειρά.

ΧΕΙΡΙΣΜΟΣ ΤΗΣ ΣΥΣΚΕΥΗΣ

- Προετοιμάστε το τεχνητό έντερο παρασκευής αλλαντικών το οποίο θα γεμίσετε με το αλεσμένο κρέας. Πρέπει πρώτα να αφηρέσει το τεχνητό έντερο παρασκευής αλλαντικών να μουλιάσει σε χλιαρό νερό για περίπου 10 λεπτά και, μετά, πρέπει να σουβλίσετε ή να βδέετε το ένα άκρο του.
- Προτού συνδέσετε τη συσκευή σε πρίζα, βεβαιωθείτε ότι η συσκευή είναι σωστά συναρμολογημένη και ότι ο περιστροφικός διακόπτης ταχύτητας **A8** είναι στη θέση 0 (απενεργοποίηση).
- Με καθαρά και στεγνά χέρια, εισαγάγετε το φως του καλωδίου ρεύματος σε μια πρίζα.
- Τοποθετήστε το μείγμα του αλεσμένου κρέατος στη χροάνη **B2** και σύρετε το ανοιχτό άκρο του τεχνητού εντέρου παρασκευής αλλαντικών, σαν φουσαρμόνικα, επάνω στο εξάρτημα **B11** ή **B12**. Επιλέξτε ταχύτητα χρησιμοποιώντας τον περιστροφικό διακόπτη ταχύτητας **A8**. Γι' αυτό το εξάρτημα, ουσιάται να επιλέξετε την ταχύτητα 7.
- Με το ένα χέρι συγκρατήστε το τεχνητό έντερο παρασκευής αλλαντικών επάνω στο εξάρτημα **B11** ή **B12** και χρησιμοποιήστε το άλλο χέρι για να πιέσετε το μείγμα κρέατος με τον πιεστήρα **B1** μέσα από το σωλήνα τροφοδοσίας **B3**, δείτε την εικόνα **H5**. Εάν το τεχνητό έντερο παρασκευής αλλαντικών κολλήσει στο εξάρτημα **B11** ή **B12**, πρέπει να το υγράνετε με νερό ξανά.
- Δεν μπορείτε να επεξεργαστείτε περισσότερα από 5 kg μείγματος αλεσμένου κρέατος ανά δόση. Ο μέγιστος χρόνος συνεχόμενης λειτουργίας είναι 6 λεπτά.



Προσοχή:

Μην χρησιμοποιείτε ποτέ τα δαχτυλά σας ή άλλα αντικείμενα για να πιέσετε μέσα το αλεσμένο κρέας. Χρησιμοποιείτε πάντα τον πιεστήρα **B1**.

- Μόλις ολοκληρωθεί η χρήση της συσκευής, θέστε τον περιστροφικό διακόπτη ταχύτητας **A8** στη θέση 0 (απενεργοποίηση) και αποσυνδέστε το φως του καλωδίου ρεύματος από την πρίζα. Προτού την αποσυνδέσετε από την πρίζα, περιμένετε μέχρι να σταματήσουν πλήρως τα κινούμενα μέρη.
- Προτού αφαιρέσετε την κρεατομηχανή από την κεφαλή των πολλωνών λειτουργιών **A4**, βεβαιωθείτε ότι η συσκευή είναι απενεργοποιημένη και αποσυνδεδεμένη από την πρίζα.

ΟΔΗΓΙΕΣ ΓΙΑ ΤΗΝ ΕΠΕΞΕΡΓΑΣΙΑ ΥΛΙΚΩΝ

Τύπος αξεσουάρ	Υλικά	Μέγιστη ποσότητα (ανά δόση)	Ρύθμιση ταχύτητας	Μέγιστος χρόνος επεξεργασίας
Κρεατομηχανή – επιστόμιο για λουκάνικα ή χοτ ντοκ B11 ή B12	Μείγμα αλεσμένου κρέατος	5 kg	7	6 λεπτά

ΤΕΜΑΧΙΣΤΗΣ ΚΑΙ ΤΡΙΦΤΗΣ

ΣΥΝΑΡΜΟΛΟΓΗΣΗ ΚΑΙ ΑΠΟΣΥΝΑΡΜΟΛΟΓΗΣΗ ΤΗΣ ΣΥΣΚΕΥΗΣ

- Να αποσυνδέετε πάντα τη συσκευή από την πρίζα πριν από τη συναρμολόγηση και την αποσυναρμολόγηση. Πριν από την επανατοποθέτηση αξεσουάρ ή προσβάσιμων μερών που κινούνται κατά τη χρήση, να απενεργοποιείτε τη συσκευή και να την αποσυνδέετε από την πρίζα.

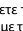

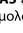
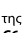
A. ΣΥΝΑΡΜΟΛΟΓΗΣΗ ΤΗΣ ΣΥΣΚΕΥΗΣ ΓΙΑ ΤΟΝ ΤΕΜΑΧΙΣΜΟ ΤΡΟΦΙΜΩΝ ΚΑΙ ΑΠΟΣΥΝΑΡΜΟΛΟΓΗΣΗ ΤΗΣ ΣΥΣΚΕΥΗΣ (ΕΙΚΟΝΕΣ Ι1–Ι6)

- Σύρετε τη διάταξη λεπίδων **C5** επάνω στη γλωσσίδα **C4** από το επάνω μέρος και ωθήστε την προς τα κάτω. Στρέψτε απαλά τη διάταξη λεπίδων **C5** προς τη μία πλευρά και, στη συνέχεια, προς την άλλη, μέχρι να τοποθετηθεί καλά στη γλωσσίδα **C4**.



Προειδοποίηση:

Κατά το χειρισμό της διάταξης λεπίδων **C5**, είναι απαραίτητο να είστε ιδιαίτερα προσεκτικοί για να αποφεύγετε τραυματισμούς. Να κρατάτε πάντα τη διάταξη λεπίδων **C5** μόνο από το κεντρικό πλαστικό τμήμα. Οι λεπίδες είναι πολύ αιχμηρές. Μην αγγίξετε τις ακμές των λεπίδων.

- Τοποθετήστε τη γλωσσίδα **C4** με τη διάταξη λεπίδων **C5** στο δοχείο **C6** έτσι ώστε η γλωσσίδα **C4** να είναι καλά τοποθετημένη στον κεντρικό άξονα, στο κάτω μέρος του δοχείου **C6**.
- Τοποθετήστε τα υλικά μέσα στο δοχείο **C6**. Τα μεγαλύτερα υλικά πρέπει να κοπούν πρώτα σε κύβους με μέγεθος περίπου 3 cm. Τα υλικά πρέπει πάντα να τοποθετούνται μέσα στο δοχείο **C6** μόνο αφού η γλωσσίδα **C4** με τη διάταξη λεπίδων **C5** έχουν τοποθετηθεί σε αυτό. Όταν γεμίσετε το δοχείο **C6**, ακολουθείτε όλες τις οδηγίες ασφαλείας και τηρείτε τη μέγιστη ποσότητα υλικών που καθορίζεται για το συγκεκριμένο εξάρτημα, ανατρέξτε στο υποκεφάλαιο "Λειτουργία της συσκευής" – Α. "Τεμαχισμός τροφίμων" και στο υποκεφάλαιο "Σύντομος οδηγός για την επεξεργασία υλικών". Η μέγιστη χωρητικότητα του δοχείου είναι 1,25 λίτρα. Μην γεμίσετε υπερβολικά το δοχείο **C6**.
- Τοποθετήστε το καπάκι **C3** στο δοχείο **C6**. Χρησιμοποιήστε το ένα σας χέρι για να πιέσετε τη λαβή **C7** και με το άλλο σας χέρι στρέψτε το καπάκι **C3** δεξιόστροφα μέχρι να ασφαλίσει στο δοχείο **C6**. Αυτό υποδεικνύεται από έναν ήχο κλικ. Εισαγάγετε τον πιεστήρα **C1** μέσα στο σωλήνα τροφοδοσίας **C2**.
- Ελέγξτε ότι η μονάδα του μοτέρ είναι αποσυνδεδεμένη από την πρίζα και ότι η κεφαλή των πολλωνών λειτουργιών **A4** είναι καταβασμένη στην οριζόντια θέση. Αφαιρέστε το κάλυμμα **A2** από την κεφαλή των πολλωνών λειτουργιών **A4** όπως φαίνεται στην εικόνα **I5**. Όπως φαίνεται στην εικόνα **I6**, τοποθετήστε το συναρμολογημένο εξάρτημα στην υποδοχή της κεφαλής των πολλωνών λειτουργιών **A4** και ασφαλίστε το στη θέση του στρέφοντάς το δεξιόστροφα μέχρι τέλους. Όταν τοποθετείτε το εξάρτημα στην υποδοχή, πρέπει το σύμβολο  που βρίσκεται στο δοχείο **C6** να είναι ευθυγραμμισμένο με το σύμβολο  στην κεφαλή των πολλωνών λειτουργιών **A4**. Για να το συνδέσετε στην κεφαλή των πολλωνών λειτουργιών **A4**, πρέπει να στρέψετε το εξάρτημα δεξιόστροφα μέχρι το σύμβολο  του δοχείου **C6** να ευθυγραμμιστεί με το σύμβολο  της κεφαλής των πολλωνών λειτουργιών **A4**.
- Βεβαιωθείτε ότι τα αφαιρούμενα καλύμματα **A1** και **A3** είναι σωστά συνδεδεμένα στην κεφαλή των πολλωνών λειτουργιών **A4**. Η συναρμολόγηση της συσκευής έχει ολοκληρωθεί και είναι έτοιμη για χρήση.
- Το σύστημα ασφαλείας δεν θα επιτρέψει την εκκίνηση της συσκευής εάν το κάλυμμα ασφαλείας **C5** δεν είναι καλά συνδεδεμένο στο δοχείο **C6**, εάν το εξάρτημα δεν είναι καλά συνδεδεμένο στην κεφαλή των πολλωνών λειτουργιών **A4** και εάν το κάλυμμα ασφαλείας **A1** δεν είναι καλά ασφαλισμένο στη θέση του.
- Για την αποσυναρμολόγηση, εκτελέστε τα βήματα με την αντίστροφη σειρά.

A. ΣΥΝΑΡΜΟΛΟΓΗΣΗ ΤΗΣ ΣΥΣΚΕΥΗΣ ΓΙΑ ΤΗΝ ΑΛΕΣΗ ΤΡΟΦΙΜΩΝ ΚΑΙ ΑΠΟΣΥΝΑΡΜΟΛΟΓΗΣΗ ΤΗΣ ΣΥΣΚΕΥΗΣ (ΕΙΚΟΝΕΣ J1–J5)

- Τοποθετήστε ένα από τα εξάρτημα για τρίψιμο **C9**, **C10**, **C11** ή **C12** στο δίσκο άλεσης **C8** όπως φαίνεται στην εικόνα **J1**, ενώ ελέγχετε ότι εισέρχεται σωστά.



Προειδοποίηση:

Για αποφυγή τραυματισμού από τις αιχμηρές ακμές τους, πρέπει να είστε ιδιαίτερα προσεκτικοί όταν χειρίζεστε τα εξάρτημα για τρίψιμο **C9**, **C10**, **C11** και **C12**. Να κρατάτε τα εξάρτημα για τρίψιμο μόνο από τα πλάγια.

- Τοποθετήστε τη γλωσσίδα **C4** μέσα στο δοχείο (η διάταξη λεπίδων **C5** πρέπει να αφαιρεθεί) και βεβαιωθείτε ότι είναι καλά τοποθετημένη στον κεντρικό άξονα στο κάτω μέρος του δοχείου **C6**. Τοποθετήστε το δίσκο άλεσης **C8** με ένα εξάρτημα για τρίψιμο στη γλωσσίδα **C4** έτσι ώστε οι λεπίδες του εξαρτήματος για τρίψιμο να κοιτάζουν προς τα επάνω.
- Τοποθετήστε το καπάκι **C3** στο δοχείο **C6**. Χρησιμοποιήστε το ένα σας χέρι για να πιέσετε τη λαβή **C7** και με το άλλο σας χέρι στρέψτε το καπάκι **C3** δεξιόστροφα μέχρι να ασφαλίσει στο δοχείο **C6**. Αυτό υποδεικνύεται από έναν ήχο κλικ.

- Ελέγξτε ότι η μονάδα του μοτέρ είναι αποσυνδεδεμένη από την πρίζα και ότι η κεφαλή πολλαπλών λειτουργιών **A4** είναι καθαρισμένη στην οριζόντια θέση. Αφαιρέστε το κάλυμμα **A2** από την κεφαλή πολλαπλών λειτουργιών **A4** όπως φαίνεται στην εικόνα **J4**. Όπως φαίνεται στην εικόνα **J5**, τοποθετήστε το συναρμολογημένο εξάρτημα στην υποδοχή της κεφαλής πολλαπλών λειτουργιών **A4** και ασφαλίστε το στη θέση του στρέφοντας το δεξιόστοιφρα μέχρι τέλους. Όταν τοποθετείτε το εξάρτημα στην υποδοχή, πρέπει το σύμβολο **V** που βρίσκεται στο δοχείο **C6** να είναι ευθυγραμμισμένο με το σύμβολο **U** στην κεφαλή πολλαπλών λειτουργιών **A4**. Για να το συνδέσετε στην κεφαλή πολλαπλών λειτουργιών **A4**, πρέπει να στρέψετε το εξάρτημα δεξιόστοιφρα μέχρι το σύμβολο **V** του δοχείου **C6** να ευθυγραμμιστεί με το σύμβολο **U** της κεφαλής πολλαπλών λειτουργιών **A4**.
- Βεβαιωθείτε ότι τα αφαιρούμενα καλύμματα **A1** και **A3** είναι σωστά συνδεδεμένα στην κεφαλή πολλαπλών λειτουργιών **A4**. Η συναρμολόγηση της συσκευής έχει ολοκληρωθεί και είναι έτοιμη για χρήση.
- Το σύστημα ασφαλείας δεν θα επιτρέψει την εκκίνηση της συσκευής εάν το κάλυμμα ασφαλείας **C5** δεν είναι καλά συνδεδεμένο στο δοχείο **C6**, εάν το εξάρτημα δεν είναι καλά συνδεδεμένο στην κεφαλή πολλαπλών λειτουργιών **A4** και εάν το κάλυμμα ασφαλείας **A1** δεν είναι καλά ασφαλισμένο στη θέση του.
- Για την αποσυρμολόγηση, εκτελέστε τα βήματα με την αντίστροφη σειρά.

ΧΕΙΡΙΣΜΟΣ ΤΗΣ ΣΥΣΚΕΥΗΣ

A. ΤΕΜΑΧΙΣΜΟΣ ΤΡΟΦΙΜΩΝ

- Προετοιμάστε τα υλικά και κόψτε τα σε κύβους περίπου 3 cm. Λαχανικά όπως το κρεμμύδι, αρκεί να τα κόψετε στα τέσσερα.
- Συναρμολογήστε τη συσκευή σύμφωνα με τις οδηγίες του υποκεφαλαίου A. "Συναρμολόγηση της συσκευής για τον τεμαχισμό τροφίμων και αποσυρμολόγηση της συσκευής". Προτού συναρμολογήσετε τη συσκευή, βεβαιωθείτε ότι έχετε απενεργοποιήσει και αποσυνδέσει από την πρίζα τη μονάδα του μοτέρ. Τα υλικά πρέπει πάντα να τοποθετούνται μέσα στο δοχείο **C6** μόνο αφού η γλωσσίδα **C4** με τη διάταξη λεπίδων **C5** χονδρά τοποθετηθεί σε αυτό.



Προσοχή:

Η μέγιστη χωρητικότητα του δοχείου **C6** είναι 1,25 λίτρα. Ποτέ μην γεμίζετε το δοχείο επάνω από την ένδειξη μέγιστου σημείου.

- Να τηρείτε τη μέγιστη ποσότητα υλικών που καθορίζεται για το συγκεκριμένο εξάρτημα στο υποκεφάλαιο "Σύντομος οδηγός για την επεξεργασία υλικών".
- Μην χρησιμοποιείτε το εξάρτημα για την επεξεργασία σκληρών υλικών, όπως παγωμένα τρόφιμα, κόκκοι καφέ, μοσχόκαρδο, κουργουμάς ή παγάκια, κ.λπ.
- Προτού συνδέσετε τη συσκευή σε πρίζα, βεβαιωθείτε ότι η συσκευή είναι σωστά συναρμολογημένη και ότι ο περιστροφικός διακόπτης ταχύτητας **A8** είναι στη θέση 0 (απενεργοποίηση).
- Συνδέστε το φως του καλωδίου ρεύματος σε μια πρίζα. Επιλέξτε ταχύτητα χρησιμοποιώντας τον περιστροφικό διακόπτη ταχύτητας **A8**. Γι' αυτό το εξάρτημα, συνιστάται να επιλέξετε την ταχύτητα 7 ή P (Λειτουργία παλμών). Η λειτουργία παλμών χρησιμοποιείται για τη ρύθμιση της ταχύτητας στο μέγιστο όριο για ένα σύντομο χρονικό διάστημα. Για να ξεκινήσετε τη λειτουργία παλμών, θέστε τον περιστροφικό διακόπτη ταχύτητας **A8** στη θέση "P" και κρατήστε τον στη θέση αυτή για λίγο. Μόλις απελευθερώσετε τον περιστροφικό διακόπτη ταχύτητας **A8**, θα επιστρέψει αυτόματα στη θέση 0 (απενεργοποίηση). Η σύντομη παλμική λειτουργία περιορίζει την υπερβολική κοριοποίηση της τροφής.
- Μην αφήνετε τη συσκευή σε λειτουργία για μεγάλο χρονικό διάστημα όταν τεμαχίζετε σκληρό τυρί ή σοκολάτα. Σε αντίθετη περίπτωση, αυτά τα υλικά μπορεί να θερμανθούν, να λιωσουν και να αρχίσουν να σχηματίζουν σβόλους.



Προσοχή:

Ο άξονας της υποδοχής **A5** θα κινηθεί κατά τη χρήση του εξαρτήματος.

- Να τηρείτε το μέγιστο χρόνο επεξεργασίας και τη ρύθμιση ταχύτητας που καθορίζονται για το συγκεκριμένο εξάρτημα στο υποκεφάλαιο "Σύντομος οδηγός για την επεξεργασία υλικών".
- Ο μέγιστος χρόνος συνεχόμενης λειτουργίας είναι 6 λεπτά.
- Μόλις ολοκληρώσετε τη χρήση της συσκευής, θέστε τον περιστροφικό διακόπτη ταχύτητας **A8** στη θέση 0 (απενεργοποίηση) και αποσυνδέστε το φως του καλωδίου ρεύματος από την πρίζα. Προτού την αποσυνδέσετε από την πρίζα, περιμένετε μέχρι να σταματήσουν πλήρως τα κινούμενα μέρη.
- Προτού αφαιρέσετε το εξάρτημα από την κεφαλή πολλαπλών λειτουργιών **A4**, βεβαιωθείτε ότι η συσκευή είναι απενεργοποιημένη και αποσυνδεδεμένη από την πρίζα. Να είστε εξαιρετικά προσεκτικοί όταν χειρίζεστε τις ακμές των λεπίδων κοπής, ειδικά όταν βιάζεστε τις λεπίδες κοπής από το δοχείο **C6** και όταν αδειάζετε το δοχείο **C6**.

B. ΑΛΕΣΗ ΤΡΟΦΙΜΩΝ

- Προετοιμάστε τα υλικά και κόψτε τα σε τέτοιο μέγεθος ώστε να μπορούν να περάσουν μέσα από το σωλήνα τροφοδοσίας **C2**.
- Επιλέξτε έναν τύπο εξαρτήματος για τρίψιμο και συναρμολογήστε τη συσκευή σύμφωνα με τις οδηγίες του υποκεφαλαίου B. "Συναρμολόγηση της συσκευής για την άλεση τροφίμων και αποσυρμολόγηση της συσκευής". Προτού συναρμολογήσετε τη συσκευή, βεβαιωθείτε ότι έχετε απενεργοποιήσει και αποσυνδέσει από την πρίζα τη μονάδα του μοτέρ.
- Μην χρησιμοποιείτε τα εξάρτημα για τρίψιμο **C9**, **C10**, **C11** και **C12** για να αλέσετε πολύ σκληρά υλικά. Τα εξάρτηματα για τρίψιμο **C9**, **C10**, **C11** και **C12** μπορούν να χρησιμοποιούνται μόνο για την επεξεργασία τροφίμων που υπό κανονικές συνθήκες θα τεμαχίζονταν με μαχαίρι.

- Προτού συνδέσετε τη συσκευή σε πρίζα, βεβαιωθείτε ότι η συσκευή είναι σωστά συναρμολογημένη και ότι ο περιστροφικός διακόπτης ταχύτητας **A8** είναι στη θέση 0 (απενεργοποίηση).
- Συνδέστε το φως του καλωδίου ρεύματος σε μια πρίζα και ρυθμίστε την ταχύτητα στη θέση 3 ή 4 χρησιμοποιώντας τον περιστροφικό διακόπτη ταχύτητας **A8**.



Προσοχή:

Ο άξονας της υποδοχής **A5** θα κινηθεί κατά τη χρήση του εξαρτήματος.



Προσοχή:

Μην χρησιμοποιείτε ποτέ τα δάχτυλά σας ή άλλα αντικείμενα για να πιέσετε μέσα τα υλικά. Χρησιμοποιείτε πάντα τον πιεστήρα **C1**.

- Να τηρείτε τη μέγιστη ποσότητα υλικών, το μέγιστο χρόνο επεξεργασίας και τη ρύθμιση ταχύτητας που καθορίζονται για το συγκεκριμένο εξάρτημα στο υποκεφάλαιο "Σύντομος οδηγός για την επεξεργασία υλικών".
- Το μέγιστο επίπεδο ταχύτητας για αυτό το εξάρτημα είναι το 4. Ο μέγιστος χρόνος συνεχόμενης λειτουργίας είναι 6 λεπτά.
- Μόλις ολοκληρώσετε τη χρήση της συσκευής, θέστε τον περιστροφικό διακόπτη ταχύτητας **A8** στη θέση 0 (απενεργοποίηση) και αποσυνδέστε το φως του καλωδίου ρεύματος από την πρίζα. Προτού την αποσυνδέσετε από την πρίζα, περιμένετε μέχρι να σταματήσουν πλήρως τα κινούμενα μέρη.
- Προτού αφαιρέσετε το εξάρτημα από την κεφαλή πολλαπλών λειτουργιών **A4**, βεβαιωθείτε ότι η συσκευή είναι απενεργοποιημένη και αποσυνδεδεμένη από την πρίζα. Να είστε εξαιρετικά προσεκτικοί όταν χειρίζεστε τα εξάρτηματα για τρίψιμο, ειδικά όταν αφαιρείτε τις λεπίδες κοπής από το δοχείο **C6** και όταν αδειάζετε το δοχείο **C6**.

ΟΔΗΓΙΕΣ ΓΙΑ ΤΗΝ ΕΠΕΞΕΡΓΑΣΙΑ ΥΛΙΚΩΝ

Τύπος εξαρτήματος	Υλικά	Μέγιστη ποσότητα (ανά δόση)	Ρύθμιση ταχύτητας	Μέγιστος χρόνος επεξεργασίας	
Διάταξη λεπίδων C5	Κρέας ή ζαμπόν	500 g	7 ή P (Λειτουργία παλμών)	5 δευτ. ή 5 × 1 δευτ.	
	Κρεμμύδι	500 g	P	5 × 1 δευτ.	
	Μυρωδικά	50 g	P (Λειτουργία παλμών)	30 δευτ.	
	Ξηροί καρποί χωρίς κέλυφος	250 g	7	60 δευτ.	
	Σοκολάτα	250 g	7	45 δευτ.	
Εξάρτημα για χοντρό τρίψιμο C10	Καρότο	500 g	4	30 δευτ.	
Τεμαχιστής και τρίψιμο	Εξάρτημα για λεπτό τρίψιμο C9	Αγγούρι	2 τεμάχια	4	30 δευτ.
	Εξάρτημα τεμαχισμού C11	Ξεφλούδισμένες πατάτες	500 g	3	30 δευτ.
Εξάρτημα για εξαιρετικά λεπτό τρίψιμο C12	Εξάρτημα για εξαιρετικά λεπτό τρίψιμο C12	Ξεφλούδισμένες πατάτες	500 g	4	30 δευτ.
	Εξάρτημα για εξαιρετικά λεπτό τρίψιμο C12	Παρμεζάνα	200 g	4	30 δευτ.

ΜΠΛΕΝΤΕΡ

ΣΥΝΑΡΜΟΛΟΓΗΣΗ ΚΑΙ ΑΠΟΣΥΝΑΡΜΟΛΟΓΗΣΗ ΤΗΣ ΣΥΣΚΕΥΗΣ (ΕΙΚΟΝΕΣ K1-K4)

- Να αποσυνδέετε πάντα τη συσκευή από την πρίζα πριν από την συναρμολόγηση και την αποσυρμολόγηση. Πριν από την επανατοποθέτηση αξεσουάρ ή προβάσιμων μερών που κινούνται κατά τη χρήση, να απενεργοποιείτε τη συσκευή και να την αποσυνδέετε από την πρίζα.
- Να ρίχνετε υγρά ή να τοποθετείτε τα τρόφιμα στο δοχείο ανάμειξης **D3**. Τα μεγαλύτερα κομμάτια τροφίμων πρέπει να κόβονται σε μικρότερα κομμάτια πριν από την ανάμειξη. Όταν γεμίσετε το δοχείο ανάμειξης **D3**, τηρείτε όλες τις οδηγίες ασφαλείας και τη μέγιστη ποσότητα υλικών που καθορίζεται για τον εκάστοτε τύπο αξεσουάρ στο υποκεφάλαιο "Λειτουργία της συσκευής" και στον οδηγό για την επεξεργασία υλικών. Η μέγιστη χωρητικότητα του δοχείου ανάμειξης **C3** είναι 1,25 λίτρα. Ποτέ μην γεμίζετε το δοχείο επάνω από την ένδειξη μέγιστου σημείου.

- Τοποθετήστε το καπάκι **D2** στο δοχείο ανάμειξης **D3** και πιέστε το προς τα κάτω καλά, ώστε να εφαρμόσει σε όλη την περιφέρεια του στόμιου του δοχείου ανάμειξης **D3**. Στην οπή του καπακιού **D2**, τοποθετήστε το δοσομετρικό δοχείο **D1** και στρέψτε το δεξιόστροφα μέχρι τέλους για να κομπώσετε στη θέση του.
- Ελέγξτε ότι η μονάδα του μπλέντερ είναι αποσυνδεδεμένη από την πρίζα και ότι η κεφαλή πολλαπλών λειτουργιών **A4** είναι καταβασμένη στην οριζόντια θέση. Αφαιρέστε το κάλυμμα **A1** από την κεφαλή πολλαπλών λειτουργιών **A4**, δείτε την εικόνα **K3**. Όπως φαίνεται στην εικόνα **K4**, τοποθετήστε το συναρμολογημένο εξάρτημα στην οπή και περιστρέψτε το δεξιόστροφα μέχρι τέλους. Όταν τοποθετείτε το συναρμολογημένο δοχείο ανάμειξης στην υποδοχή, πρέπει το σύμβολο **▼** που βρίσκεται στο δοχείο **D3** να είναι ευθυγραμμισμένο με το σύμβολο **☐** στην κεφαλή πολλαπλών λειτουργιών **A4**. Για να το συνδέσετε στην κεφαλή πολλαπλών λειτουργιών **A4**, πρέπει να στρέψετε το συναρμολογημένο δοχείο ανάμειξης δεξιόστροφα μέχρι το σύμβολο **▼** του δοχείου **D3** να ευθυγραμμιστεί με το σύμβολο **☐** της κεφαλής πολλαπλών λειτουργιών **A4**.
- Βεβαιωθείτε ότι τα αφαιρούμενα καλύμματα **A2** και **A3** είναι σωστά συνδεδεμένα στην κεφαλή πολλαπλών λειτουργιών **A4**. Η συναρμολόγηση της συσκευής έχει ολοκληρωθεί και είναι έτοιμη για χρήση.
- Το σύστημα ασφαλείας δεν θα επιτρέψει την εκκίνηση της συσκευής εάν το δοχείο ανάμειξης δεν είναι καλά συνδεδεμένο στην κεφαλή πολλαπλών λειτουργιών **A4** και εάν το κάλυμμα ασφαλείας **A2** δεν είναι καλά ασφαλισμένο στη θέση του.
- Για την αποσυρμολόγηση, εκτελέστε τα βήματα με την αντίστροφη σειρά.

ΧΕΙΡΙΣΜΟΣ ΤΗΣ ΣΥΣΚΕΥΗΣ

- Το μπλέντερ προορίζεται για την προετοιμασία γευμάτων και ροφημάτων όπως κρεμώδεις σούπες, σάλτσες, αλοιφές, μιλκσέικ, φρέσκο μείγμα παιδικής τροφής κ.λπ. Δεν προορίζεται για την αποχύμωση φρούτων και λαχανικών, την προετοιμασία πουρέ πατάτας, ζύμης με μαγιά ή για το χτύπημα ασπραδιών αυγών.
- Τοποθετήστε τα υλικά (τα μεγαλύτερα κομμάτια πρέπει προηγουμένως να κοπούν σε μικρότερα) στο δοχείο ανάμειξης **D3**, και συναρμολογήστε τη συσκευή όπως περιγράφεται στο προηγούμενο υποκεφάλαιο "Συναρμολόγηση ή αποσυρμολόγηση της συσκευής". Προτού συναρμολογήσετε τη συσκευή, βεβαιωθείτε ότι έχετε απενεργοποιήσει και αποσυνδέσει από την πρίζα τη μονάδα του μπλέντερ.



Προσοχή:

Η μέγιστη χωρητικότητα του δοχείου ανάμειξης **C3** είναι 1,25 λίτρα. Ποτέ μην γεμίζετε το δοχείο επάνω από την ένδειξη μέγιστου σημείου. Όταν επεξεργάζεστε υγρά, ο όγκος των οποίων θα αυξηθεί κατά την ανάμειξη, γεμίστε το δοχείο ανάμειξης **D3** λιγότερο από τα $\frac{2}{3}$ της μέγιστης χωρητικότητας του.

- Προτού συνδέσετε τη συσκευή σε πρίζα, βεβαιωθείτε ότι η συσκευή είναι σωστά συναρμολογημένη και ότι ο περιστροφικός διακόπτης ταχύτητας **A8** είναι στη θέση 0 (απενεργοποίηση).
- Συνδέστε το φως του καλωδίου ρεύματος σε μια πρίζα. Επιλέξτε ταχύτητα χρησιμοποιώντας τον περιστροφικό διακόπτη ταχύτητας **A8**. Γ' αυτό το εξάρτημα, συνιστάται να επιλέξετε την ταχύτητα 7 ή Ρ (λειτουργία παλμών). Η λειτουργία παλμών είναι κατάλληλη εάν θέλετε να αναμειξετε μόνο τρόφιμα πολύ γρήγορα. Για να ξεκινήσετε τη λειτουργία παλμών, θέστε τον περιστροφικό διακόπτη ταχύτητας **A8** στη θέση "P" και κρατήστε τον στη θέση αυτή για λίγο. Μόλις απελευθερώσετε τον περιστροφικό διακόπτη ταχύτητας **A8**, θα επιστρέψει αυτόματα στη θέση 0 (απενεργοποίηση).



Προσοχή:

Ο άξονας της υποδοχής **A5** θα κινηθεί κατά τη χρήση του μπλέντερ.

- Να τηρείτε τη μέγιστη ποσότητα τροφίμων, το μέγιστο χρόνο επεξεργασίας και τη ρύθμιση ταχύτητας που καθορίζονται στον πίνακα στο Σύντομο οδηγό για την επεξεργασία υλικών. Ο μέγιστος χρόνος συνεχόμενης λειτουργίας είναι 3 λεπτά.
- Κατά την ανάμειξη, μπορείτε να προσθέσετε τρόφιμα ή υγρά στο δοχείο ανάμειξης **D3** μέσω της οπής στο καπάκι **D2** αφού αφαιρέσετε το δοσομετρικό δοχείο **D1**. Κατά τη λειτουργία, μην ανοίγετε ποτέ το καπάκι **D2** και μην τοποθετείτε τα χέρια σας ή άλλα αντικείμενα μέσα στο δοχείο ανάμειξης **D3**.
- Μόλις ολοκληρώσετε τη χρήση της συσκευής, θέστε τον περιστροφικό διακόπτη ταχύτητας **A8** στη θέση 0 (απενεργοποίηση) και αποσυνδέστε το φως του καλωδίου ρεύματος από την πρίζα. Προτού την αποσυνδέσετε από την πρίζα, περιμένετε μέχρι να σταματήσουν πλήρως τα κινούμενα μέρη.
- Προτού αφαιρέσετε το δοχείο ανάμειξης από την κεφαλή πολλαπλών λειτουργιών **A4**, να βεβαιωθείτε πάντα ότι η συσκευή είναι απενεργοποιημένη και αποσυνδεδεμένη από την πρίζα. Χρησιμοποιήστε μια μαλακή πλαστική σπάτουλα για να αφαιρέσετε τα τρόφιμα από το δοχείο ανάμειξης **D3**. Να είστε ιδιαίτερα προσεκτικοί όταν αδειάζετε το δοχείο ανάμειξης **D3**. Οι λεπίδες κοπής **D5** είναι πολύ αιχμηρές. Για την αποφυγή τραυματισμών, μην αγγίζετε τις ακμές των λεπίδων.

ΣΥΜΒΟΥΛΕΣ ΓΙΑ ΤΗΝ ΑΝΑΜΕΙΞΗ

- Κόψτε αρχικά τα τρόφιμα με συμπιγή σύσταση, όπως φρούτα και λαχανικά, σε κύβους των 2 cm και μετά αναμείξτε τα.
- Αναμειξτε πρώτα μια μικρότερη ποσότητα υλικών και, στη συνέχεια, προσθέστε σταδιακά περισσότερα υλικά μέσα από την οπή που βρίσκεται στο καπάκι **D2** καθώς αναμειγνύονται. Με αυτόν τον τρόπο θα επιτύχετε καλύτερα αποτελέσματα από το να προσθέσετε όλα τα υλικά μαζί στο δοχείο ανάμειξης **D3**.
- Εάν πρέπει να αναμειξετε τρόφιμα με συμπιγή σύσταση μαζί με υγρά, σας συνιστούμε να αναμειξετε πρώτα τα τρόφιμα με τη συμπιγή σύσταση μαζί με ένα μέρος των υγρών. Στη συνέχεια, προσθέστε σταδιακά τα υλολοπα υγρά μέσα από την οπή που βρίσκεται στο καπάκι **D2** καθώς αναμειγνύετε.
- Για να αναμειξετε πολύ παχύρρευστα υγρά, σας συνιστούμε να χρησιμοποιήσετε το επίπεδο παλμών έτσι ώστε οι λεπίδες κοπής **D5** να μην παρουσιάσουν πολύ συχνά εμπλοκή. Εκκινήστε το μπλέντερ επαναλαμβάνοντάς με σύντομα διαλείμματα.
- Να επεξεργάζεστε τα παγάκια αμέσως μόλις τα βγάξετε από την κατάψυξη. Μόλις ο πάγος αρχίσει να λιώνει, τα παγάκια θα κολλήσουν μεταξύ τους και δεν θα είναι δυνατόν να τα αναμειξετε.

ΟΔΗΓΙΕΣ ΓΙΑ ΤΗΝ ΕΠΕΞΕΡΓΑΣΙΑ ΥΛΙΚΩΝ

Τύπος αεσουάρ	Υλικά	Μέγιστη ποσότητα (ανά δόση)	Ρύθμιση ταχύτητας	Μέγιστος χρόνος ανάμειξης
Μπλέντερ	Ροφήματα λαχανικών	1,25 λίτρα	7	2 λεπτά
	Κοκτέιλ φρούτων	1,25 λίτρα	7	1 λεπ.
Μπλέντερ	Σούπες σε θερμοκρασία δωματίου	1,25 λίτρα	7	1 λεπ.
	Παγάκια	9 τεμάχια	P (λειτουργία παλμών)	20 x 1 δευτ.

ΜΠΛΕΝΤΕΡ ΓΙΑ ΣΜΟΥΘΙ

ΣΥΝΑΡΜΟΛΟΓΗΣΗ ΚΑΙ ΑΠΟΣΥΝΑΡΜΟΛΟΓΗΣΗ ΤΗΣ ΣΥΣΚΕΥΗΣ (ΕΙΚΟΝΕΣ L1-L5)

- Να αποσυνδέετε πάντα τη συσκευή από την πρίζα πριν από τη συναρμολόγηση και την αποσυρμολόγηση. Πριν από την επανατοποθέτηση αεσουάρ ή προσβάσιμων μερών που κινούνται κατά τη χρήση, να απενεργοποιείτε τη συσκευή και να την αποσυνδέετε από την πρίζα.
- Προσθέστε τα υγρά και τα τρόφιμα που θέλετε να αναμειξετε στο μπλέντερ για σμουθί **E2**. Τα μεγαλύτερα υλικά πρέπει πρώτα να κοπούν σε κύβους με μέγεθος περίπου 2 cm. Όταν γεμίσετε το δοχείο ανάμειξης **E2**, τηρείτε όλες τις οδηγίες ασφαλείας και τη μέγιστη ποσότητα υλικών που καθορίζεται για τον εκάστοτε τύπο αεσουάρ στο υποκεφάλαιο "Σύντομος οδηγός για την επεξεργασία υλικών". Η μέγιστη χωρητικότητα του δοχείου ανάμειξης **E2** είναι 0,6 λίτρα. Ποτέ μην γεμίζετε το δοχείο επάνω από την ένδειξη μέγιστου σημείου.
- Τοποθετήστε τη διάταξη λεπίδων **E3** στο στόμιο του δοχείου ανάμειξης **E2** έτσι ώστε οι λεπίδες κοπής να είναι στραμμένες προς το δοχείο ανάμειξης **E2** και σφίξτε καλά.



Προειδοποίηση:

Κατά το χειρισμό της διάταξης λεπίδων **E3**, είναι απαραίτητο να είστε ιδιαίτερα προσεκτικοί για να αποφύγετε τραυματισμούς. Μην αγγίζετε τις ακμές των λεπίδων.

- Ελέγξτε ότι η κεφαλή πολλαπλών λειτουργιών **A4** είναι αποσυνδεδεμένη από την πρίζα και ότι η κεφαλή **A4** είναι καταβασμένη στην οριζόντια θέση λειτουργίας. Αφαιρέστε το κάλυμμα **A1** από την κεφαλή πολλαπλών λειτουργιών **A4**, δείτε την εικόνα **L3**. Γυρίστε το συναρμολογημένο δοχείο ανάμειξης για σμουθί ανάποδα, έτσι ώστε η διάταξη λεπίδων **E3** να βρίσκεται στο κάτω μέρος. Όπως φαίνεται στην εικόνα **L4**, τοποθετήστε το συναρμολογημένο δοχείο ανάμειξης στην οπή και περιστρέψτε το δεξιόστροφα μέχρι τέλους. Όταν τοποθετείτε το συναρμολογημένο δοχείο ανάμειξης για σμουθί στην υποδοχή, πρέπει το σύμβολο **▼** που βρίσκεται στη διάταξη λεπίδων **E3** να είναι ευθυγραμμισμένο με το σύμβολο **☐** στην κεφαλή πολλαπλών λειτουργιών **A4**. Για να το συνδέσετε στην κεφαλή πολλαπλών λειτουργιών **A4**, πρέπει να στρέψετε το συναρμολογημένο δοχείο ανάμειξης δεξιόστροφα μέχρι το σύμβολο **▼** της διάταξης λεπίδων **E3** να ευθυγραμμιστεί με το σύμβολο **☐** της κεφαλής πολλαπλών λειτουργιών **A4**.

- Βεβαιωθείτε ότι τα αφαιρούμενα καλύμματα **A2** και **A3** είναι σωστά συνδεδεμένα στην κεφαλή πολλαπλών λειτουργιών **A4**. Η συναρμολόγηση της συσκευής έχει ολοκληρωθεί και είναι έτοιμη για χρήση.
- Το σύστημα ασφαλείας δεν θα επιτρέψει την εκκίνηση της συσκευής εάν το δοχείο ανάμειξης για σμουθί δεν είναι καλά συνδεδεμένο στην κεφαλή πολλαπλών λειτουργιών **A4** και εάν το κάλυμμα ασφαλείας **A2** δεν είναι καλά ασφαλισμένο στη θέση του.
- Για την αποσυρμόλωση, εκτελέστε τα βήματα με την αντίστροφη σειρά. Το μπλέντερ για σμουθί πρέπει να αφαιρείται από τη συσκευή πολύ προσεκτικά έτσι ώστε να μην χαλαρώσει η διάταξη λεπίδων **E3** από το στόμιο του δοχείου ανάμειξης **E2**.
- Εάν θέλετε να χρησιμοποιήσετε το δοχείο ανάμειξης για σμουθί ως μπουκάλι πόσης, συνδέστε το καπάκι **E1** στο στόμιο του δοχείου ανάμειξης **E2**, δείτε την εικόνα **L5**. Βεβαιωθείτε ότι το στόμιο πόσης είναι κλειστό ώστε να μην χύνεται το περιεχόμενο του μπουκαλιού κατά τη μεταφορά.

ΧΕΙΡΙΣΜΟΣ ΤΗΣ ΣΥΣΚΕΥΗΣ

- Το μπλέντερ για σμουθί προορίζεται για την παρασκευή σμουθί λαχανικών και φρούτων.
- Τοποθετήστε τα υλικά (τα μεγαλύτερα κομμάτια πρέπει προηγουμένως να κοπούν σε μικρότερα) στο δοχείο ανάμειξης **E2**, και συναρμολογήστε τη συσκευή όπως περιγράφεται στο προηγούμενο υποκεφάλαιο "Συναρμολόγηση ή αποσυρμόλωση της συσκευής". Προτού συναρμολογήσετε τη συσκευή, να βεβαιώνεται πάντα ότι έχετε απενεργοποιήσει και αποσυνδέσει από την πρίζα τη μονάδα του μοτέρ.



Προσοχή:

Η μέγιστη χωρητικότητα του δοχείου ανάμειξης **E2** είναι 0,6 λίτρα. Ποτέ μην γεμίζετε το δοχείο επάνω από την ένδειξη μέγιστου σημείου.

- Προτού συνδέσετε τη συσκευή σε πρίζα, βεβαιωθείτε ότι η συσκευή είναι σωστά συναρμολογημένη και ότι ο περιστροφικός διακόπτης ταχύτητας **AB** είναι στη θέση 0 (απενεργοποίηση).
- Συνδέστε το φις του καλωδίου ρεύματος σε μια πρίζα. Επιλέξτε ταχύτητα χρησιμοποιώντας τον περιστροφικό διακόπτη ταχύτητας **AB**. Γι' αυτόν τον τύπο αξεσουάρ, συνιστάται να επιλέξετε την ταχύτητα 7 ή Ρ (Λειτουργία παλμών). Η λειτουργία παλμών είναι κατάλληλη εάν θέλετε να αναμειχτεί μόνο τρόφιμα πολύ γρήγορα. Για να ξεκινήσετε τη λειτουργία παλμών, θέστε τον περιστροφικό διακόπτη ταχύτητας **AB** στη θέση "P" και κρατήστε τον στη θέση αυτή για λίγο. Μόλις απελευθερώσετε τον περιστροφικό διακόπτη ταχύτητας **AB**, θα επιστρέψει αυτόματα στη θέση 0 (απενεργοποίηση).



Προσοχή:

Ο άξονας της υποδοχής **A5** θα κινηθεί κατά τη χρήση του μπλέντερ για σμουθί.

- Να τηρείτε τη μέγιστη ποσότητα τροφίμων, το μέγιστο χρόνο επεξεργασίας και τη ρύθμιση ταχύτητας που καθορίζονται στον πίνακα στο Σύνημο οδηγό για την επεξεργασία υλικών. Ο μέγιστος χρόνος συνεχόμενης λειτουργίας είναι 1,5 λεπτό.
- Μόλις ολοκληρωθεί η χρήση της συσκευής, θέστε τον περιστροφικό διακόπτη ταχύτητας **AB** στη θέση 0 (απενεργοποίηση) και αποσυνδέστε το φις του καλωδίου ρεύματος από την πρίζα. Προτού την αποσυνδέσετε από την πρίζα, περιμένετε μέχρι να σταματήσουν πλήρως τα κινούμενα μέρη.
- Προτού αφαιρέσετε το μπλέντερ για σμουθί από την κεφαλή πολλαπλών λειτουργιών **A4**, να βεβαιώνεται πάντα ότι η συσκευή είναι απενεργοποιημένη και αποσυνδεδεμένη από την πρίζα. Πρέπει να είστε εξαιρετικά προσεκτικοί όταν χειρίζεστε τη διάταξη λεπίδων **E3**, ειδικά όταν αφαιρείτε τη διάταξη λεπίδων **E3** από το δοχείο ανάμειξης **E2**. Οι λεπίδες κοπής είναι πολύ αιχμηρές. Για την αποφυγή τραυματισμών, μην αγγίζετε τις ακμές των λεπίδων.

ΟΔΗΓΙΕΣ ΓΙΑ ΤΗΝ ΕΠΕΞΕΡΓΑΣΙΑ ΥΛΙΚΩΝ

Τύπος αξεσουάρ	Υλικά	Μέγιστη ποσότητα (ανά δόση)	Ρύθμιση ταχύτητας	Μέγιστος χρόνος ανάμειξης
Μπλέντερ για σμουθί	Σμουθί λαχανικών	600 ml	7 ή Ρ (λειτουργία παλμών)	1 λεπ.
	Σμουθί φρούτων	600 ml	7 ή Ρ (λειτουργία παλμών)	1 λεπ.

ΧΡΗΣΗ ΤΗΣ ΦΙΑΛΗΣ ΠΑΡΑΣΚΕΥΗΣ ΠΑΓΟΥ

- Η φιάλη παρασκευής πάγου **F1** χρησιμοποιείται για την παρασκευή πάγου και μπορεί να χρησιμοποιηθεί και για την ψύξη έτοιμων τροφίμων, κ.λπ.
- Ξεβιδώστε το καπάκι και γεμίστε τη φιάλη με καθαρό νερό μέχρι τη μέγιστη ένδειξη στάθμης "MAX FILL LINE". Βιδώστε το καπάκι και τοποθετήστε τη φιάλη στην κατάψυξη.
- Όταν μέσα στη φιάλη σχηματιστεί πάγος, μπορείτε να την αφαιρέσετε από την κατάψυξη και να τη χρησιμοποιήσετε για να ψύξετε τροφήματα.
- Μην τοποθετείτε ποτέ τη φιάλη **F1** μέσα σε δοχείο στο οποίο θα επεξεργαστείτε υλικά.

ΑΝΑΛΥΣΗ ΚΑΙ ΑΝΤΙΜΕΤΩΠΙΣΗ ΠΡΟΒΛΗΜΑΤΩΝ

- Εάν η συσκευή κάνει περίεργους θορύβους κατά τη λειτουργία ή εάν παρατηρήσετε κάποια σμύη ή καπνό κ.λπ. να βγαίνει από αυτήν, απενεργοποιήστε την αμέσως, αποσυνδέστε την από την πρίζα και σταματήστε τη χρήση της.

Πρόβλημα	Πιθανή αιτία	Λύση
Η συσκευή δεν λειτουργεί.	Η συσκευή δεν είναι συνδεδεμένη στην πρίζα.	Θέστε τον περιστροφικό διακόπτη ταχύτητας AB στη θέση 0 (απενεργοποίηση). Συνδέστε το φις του καλωδίου ρεύματος σε μια πρίζα και, στη συνέχεια, ρυθμίστε την ταχύτητα σύμφωνα με τις οδηγίες στο παρόν εγχειρίδιο χρήσης.
Δεν έχει ρυθμιστεί η ταχύτητα.	Χρησιμοποιήστε τον περιστροφικό διακόπτη ταχύτητας AB για να ρυθμίσετε μια ταχύτητα σύμφωνα με τις οδηγίες στο εγχειρίδιο χρήσης.	
Το αξεσουάρ (τεμαχιστής και τρίφτης, μπλέντερ ή μπλέντερ για σμουθί) δεν είναι καλά συνδεδεμένο στη συσκευή.	Θέστε τον περιστροφικό διακόπτη ταχύτητας AB στη θέση 0 (απενεργοποίηση). Αποσυνδέστε το φις του καλωδίου ρεύματος από την πρίζα. Συνδέστε καλά το αξεσουάρ στη συσκευή σύμφωνα με τις οδηγίες στο παρόν εγχειρίδιο χρήσης. Συνδέστε το φις του καλωδίου ρεύματος σε μια πρίζα και, στη συνέχεια, ρυθμίστε την ταχύτητα σύμφωνα με τις οδηγίες στο παρόν εγχειρίδιο χρήσης.	
Ο τεμαχιστής και τρίφτης δεν έχει συναρμολογηθεί σωστά.	Θέστε τον περιστροφικό διακόπτη ταχύτητας AB στη θέση 0 (απενεργοποίηση). Αποσυνδέστε το φις του καλωδίου ρεύματος από την πρίζα. Αφαιρέστε το εξάρτημα από τη συσκευή. Συνδέστε σωστά το καπάκι C3 στο δοχείο C6 σύμφωνα με τις οδηγίες στο παρόν εγχειρίδιο χρήσης. Συνδέστε ξανά σωστά το εξάρτημα στη συσκευή. Συνδέστε το φις του καλωδίου ρεύματος σε μια πρίζα και, στη συνέχεια, ρυθμίστε την ταχύτητα σύμφωνα με τις οδηγίες στο παρόν εγχειρίδιο χρήσης.	
Το αφαιρούμενο κάλυμμα ασφαλείας A1 ή/και A2 δεν είναι σωστά συνδεδεμένο στη θέση του όταν χρησιμοποιείται η υποδοχή υψηλής ταχύτητας.	Θέστε τον περιστροφικό διακόπτη ταχύτητας AB στη θέση 0 (απενεργοποίηση). Αποσυνδέστε το φις του καλωδίου ρεύματος από την πρίζα. Συνδέστε σωστά το αφαιρούμενο κάλυμμα ασφαλείας A1 ή/και A2 στη θέση του όταν χρησιμοποιείται η υποδοχή υψηλής ταχύτητας. Βεβαιωθείτε ότι η συσκευή έχει συναρμολογηθεί σωστά σύμφωνα με τις οδηγίες του εγχειρίδιου χρήσης. Συνδέστε το φις του καλωδίου ρεύματος σε μια πρίζα και, στη συνέχεια, ρυθμίστε την ταχύτητα σύμφωνα με τις οδηγίες στο παρόν εγχειρίδιο χρήσης.	
Η κεφαλή πολλαπλών λειτουργιών A4 δεν είναι καταβασμένη στην οριζόντια θέση λειτουργίας.	Θέστε τον περιστροφικό διακόπτη ταχύτητας AB στη θέση 0 (απενεργοποίηση). Αποσυνδέστε το φις του καλωδίου ρεύματος από την πρίζα. Πατήστε το κουμπί A7 και κατεβάστε την κεφαλή πολλαπλών λειτουργιών A4 στην οριζόντια θέση λειτουργίας. Η κεφαλή πολλαπλών λειτουργιών A4 κλειδώνει στην οριζόντια θέση λειτουργίας όταν ακουστεί ένα κλικ και όταν το κουμπί A7 βγει προς τα έξω. Βεβαιωθείτε ότι η συσκευή έχει συναρμολογηθεί σωστά σύμφωνα με τις οδηγίες του εγχειρίδιου χρήσης. Συνδέστε το φις του καλωδίου ρεύματος σε μια πρίζα και, στη συνέχεια, ρυθμίστε την ταχύτητα σύμφωνα με τις οδηγίες στο παρόν εγχειρίδιο χρήσης.	
Η συσκευή σταμάτησε κατά τη διάρκεια της λειτουργίας.	Αυτή η συσκευή είναι εξοπλισμένη με έναν μικροεπεξεργαστή που αναλύει και ρυθμίζει την απόδοση της λειτουργίας της. Εάν η συσκευή έχει υπερβολικά μεγάλο φορτίο, θα σταματήσει να λειτουργεί αυτόματα.	Για να επανεκκινήσετε τη συσκευή, θέστε τον περιστροφικό διακόπτη ταχύτητας AB στη θέση 0 (απενεργοποίηση) και αποσυνδέστε το φις του καλωδίου ρεύματος από την πρίζα. Αφαιρέστε μια ποσότητα τροφίμων και αφηρέστε τη συσκευή να κρυώσει για 20 λεπτά. Έπειτα, μπορείτε να συνεχίσετε την εργασία σας.

- Κατά την αντιμετώπιση προβλημάτων, πρέπει να ακολουθείτε τις διαδικασίες που περιγράφονται παραπάνω.
- Εάν εξακολουθείτε να μην μπορείτε να εκκινήσετε τη συσκευή, επικοινωνήστε με ένα εξουσιοδοτημένο κέντρο σέρβις.

ΚΑΘΑΡΙΣΜΟΣ ΚΑΙ ΣΥΝΤΗΡΗΣΗ



Προειδοποίηση:

Πριν από τον καθαρισμό της συσκευής, να την απενεργοποιείτε πάντα θέτοντας τον περιστροφικό διακόπτη ταχύτητας **A8** στη θέση 0 (απενεργοποίηση) και να την αποσυνδέετε από την πρίζα.

- Διατηρείτε τη συσκευή καθαρή. Καθαρίζετε τη συσκευή μετά από κάθε χρήση.
- Για το σωστό καθαρισμό της συσκευής, απομακρύνετε όλα τα αφαιρούμενα αξεσουάρ από τη συσκευή. Πριν από την αποσυρμολόγηση, η συσκευή πρέπει να είναι απενεργοποιημένη και αποσυνδεδεμένη από την πρίζα. Στη συνέχεια, αποσυρμολογήστε τα αξεσουάρ στα επιμέρους τμήματά τους.
- Κατά τον καθαρισμό, να τηρείτε τις οδηγίες που περιέχονται στον πίνακα Μ. Αυτός ο πίνακας καθορίζει ποια εξαρτήματα πρέπει να καθαρίζονται σε τρεχούμενο νερό, στο πλυντήριο ή ποια πρέπει να καθαρίζονται μόνο με ένα υγρό πανί.
- Μην βυθίζετε ποτέ τη μονάδα βάσης **A6** με την κεφαλή πολλαπλών λειτουργιών **A4** και το καλώδιο ρούτις σε νερό ή άλλο υγρό και μην την ξεπλύνετε σε τρεχούμενο νερό. Να καθαρίζετε τη μονάδα βάσης **A6** με την κεφαλή πολλαπλών λειτουργιών **A4** μόνο χρησιμοποιώντας ένα ελαφρώς βρεγμένο πανί. Στη συνέχεια, σκουπίστε την καθαρισμένη επιφάνεια με ένα απαλό πανί.
- Να καθαρίζετε τα άλλα εξαρτήματα σε τρεχούμενο νερό ή να τα πλένετε στο πλυντήριο πιάτων. Να ακολουθείτε τις οδηγίες στον πίνακα Μ.



Προειδοποίηση:

Οι λεπίδες κοπής είναι πολύ αιχμηρές. Κατά τον καθαρισμό των εξαρτημάτων για τρίψιμο **C9, C10, C11** και **C12** και των λεπίδων κοπής του μπλέντερ, του μπλέντερ για σμουθ, της κρεατομηχανής και του τεμαχιστή και τρίφτη, πρέπει να είστε εξαιρετικά προσεκτικοί για την αποφυγή τραυματισμών στις αιχμηρές ακμές τους.

- Να βεβαιώνετε ότι οι λεπίδες κοπής δεν έρχονται σε επαφή με σκληρά αντικείμενα. Σε αντίθετη περίπτωση, οι αιχμηρές ακμές τους ενδέχεται να στομώσουν.
- Πλύνετε τα εξαρτήματα που προορίζονται για πλύσιμο σε τρεχούμενο νερό (μέγ. 60 °C), σε νερό με λίγο υγρό απορρυπαντικό πιάτων. Στη συνέχεια, ξεπλύνετε τα με καθαρό τρεχούμενο νερό για να απομακρύνετε τυχόν υπολείμματα απορρυπαντικού πιάτων. Σκουπίστε καλά όλα τα καθαρισμένα μέρη με μια απορροφητική πετσέτα. Αφήστε τις λεπίδες και τα εξαρτήματα για τρίψιμο **C9, C10, C11** και **C12** να στεγνώσουν φυσικά.



Προειδοποίηση:

Μην σκουπίζετε τις λεπίδες και τα εξαρτήματα για τρίψιμο **C9, C10, C11** και **C12** με απορροφητική πετσέτα για να μην τραυματιστείτε στις αιχμηρές ακμές τους.

- Μπορείτε επίσης να καθαρίσετε τις λεπίδες κοπής **D5** που αποτελούν μέρος του δοχείου ανάμειξης **D3** ενεργοποιώντας το σωστά συναρμολογημένο μπλέντερ για 15 δευτερόλεπτα, έχοντας γεμίσει το δοχείο με 0,5 λίτρα νερού και μια σταγόνα απορρυπαντικό πιάτων. Έτσι θα ξεκολλήσετε τυχόν υπολείμματα υλικών από τις λεπίδες κοπής **D5** και από τα τοιχώματα του δοχείου ανάμειξης **D3**. Ξεπλύνετε το δοχείο ανάμειξης **D3** με καθαρό νερό για να απομακρύνετε όλα τα υπολείμματα υλικών και απορρυπαντικού.
- Εάν χτυπήσετε ασπράδια αυγών, ξεπλύνετε πρώτα το δοχείο **A13** και το χτυπητήρι **A15** κάτω από κρύο νερό. Εάν χρησιμοποιήσετε ζεστό νερό, τα υπολείμματα από τα ασπράδια θα σκληρύνουν και η αφαίρεσή τους θα είναι πιο δύσκολη.
- Μερικά υλικά, όπως τα καρότα, ενδέχεται να προκαλέσουν αλλοίωση του χρώματος ορισμένων τμημάτων των αξεσουάρ. Ωστόσο, αυτό δεν επηρεάζει τη λειτουργία της συσκευής. Η αλλοίωση του χρώματος εξαφανίζεται συνήθως μετά από λίγο καιρό.
- Για τον καθαρισμό, μην χρησιμοποιείτε σύρμα, διαβρωτικά καθαριστικά προϊόντα, βενζίνη και άλλους διαλύτες κ.λπ. Σε αντίθετη περίπτωση, ενδέχεται να προκληθεί θραύση στην εξωτερική επιφάνεια της συσκευής ή να δημιουργηθεί κάποια επικίνδυνη κατάσταση.

ΑΠΟΘΗΚΕΥΣΗ

- Όταν δεν χρησιμοποιείτε τη συσκευή, αποθηκεύστε τη σε στεγνό μέρος όπου δεν φτάνουν παιδιά. Βεβαιωθείτε ότι η κεφαλή πολλαπλών λειτουργιών **A4** είναι στραμμένη προς τα κάτω στην οριζόντια θέση.

ΤΕΧΝΙΚΕΣ ΠΡΟΔΙΑΓΡΑΦΕΣ

Όνομαστικό εύρος τάσης.....	220–240 V
Όνομαστική συχνότητα	50–60 Hz
Όνομαστική ισχύς εισόδου.....	1 000 W
Κατηγορία προστασίας από ηλεκτροπληξία	II
Επίπεδο θορύβου	85 dB(A)

Το επίπεδο εκπομπής θορύβου της συσκευής είναι 85 dB(A), το οποίο αντιστοιχεί στο επίπεδο Α της ακουστικής ισχύος σε σχέση με την ακουστική ισχύ αναφοράς 1 μW.

Επεξήγηση της τεχνικής ορολογίας

Κατηγορία ασφαλείας για την προστασία από ηλεκτροπληξία:

Κατηγορία II – Η προστασία από ηλεκτροπληξία επιτυγχάνεται με διπλή μόνωση ή με μόνωση υψηλής αντοχής.

Διατηρούμε το δικαίωμα να αλλάξουμε το κείμενο και τις τεχνικές προδιαγραφές.

ΟΔΗΓΙΕΣ ΚΑΙ ΠΛΗΡΟΦΟΡΙΕΣ ΣΧΕΤΙΚΑ ΜΕ ΤΗΝ ΑΠΟΡΡΙΨΗ ΤΩΝ ΧΡΗΣΙΜΟΠΟΙΗΜΕΝΩΝ ΥΛΙΚΩΝ ΣΥΣΚΕΥΑΣΙΑΣ

Απορρίψτε τα χρησιμοποιημένα υλικά συσκευασίας σε κάποιο ειδικό χώρο απορριμμάτων του δήμου σας.

ΑΠΟΡΡΙΨΗ ΤΟΥ ΧΡΗΣΙΜΟΠΟΙΗΜΕΝΟΥ ΗΛΕΚΤΡΙΚΟΥ ΚΑΙ ΗΛΕΚΤΡΟΝΙΚΟΥ ΕΞΟΠΛΙΣΜΟΥ



Όταν προϊόντα ή πρωτότυπα έγγραφα φέρουν αυτό το σύμβολο, σημαίνει ότι τα μεταχειρισμένα ηλεκτρικά ή ηλεκτρονικά προϊόντα δεν πρέπει να απορρίπτονται μαζί με τα υπόλοιπα οικιακά απορρίμματα. Για την ορθή απόρριψη, ανανέωση και ανακύκλωση της συσκευής, παραδίστε τη συσκευή σε καθορισμένα σημεία συλλογής. Εναλλακτικά, σε κάποιες χώρες της Ευρωπαϊκής Ένωσης ή άλλες ευρωπαϊκές χώρες μπορείτε να επιστρέψετε τη συσκευή στο τοπικό κατάστημα από όπου την αγοράσατε και να προμηθευτείτε μια νέα συσκευή εφάμιλλης ποιότητας.

Η ορθή απόρριψη αυτού του προϊόντος συμβάλλει στην εξοικονόμηση πολύτιμων φυσικών πόρων και προστατεύει το περιβάλλον και την ανθρώπινη υγεία που διαφορετικά θα επηρεάζονταν από την ακατάλληλη απόρριψη των απορριμμάτων. Για περισσότερες λεπτομέρειες, συμβουλευτείτε τις τοπικές αρχές ή κάποια μονάδα συλλογής απορριμμάτων.

Σύμφωνα με τους εθνικούς κανονισμούς, ενδεχομένως να επιβάλλονται πρόστιμα για την εσφαλμένη απόρριψη αυτού του τύπου απορριμμάτων.

Για επιχειρήσεις με έδρα σε χώρες της Ευρωπαϊκής Ένωσης

Εάν θέλετε να απορρίψετε ηλεκτρικές ή ηλεκτρονικές συσκευές, ζητήστε τις απαραίτητες πληροφορίες από το κατάστημα πώλησης ή τον προμηθευτή σας.

Απόρριψη σε άλλες χώρες εκτός της Ευρωπαϊκής Ένωσης

Αυτό το σύμβολο ισχύει στην Ευρωπαϊκή Ένωση. Εάν επιθυμείτε να απορρίψετε αυτό το προϊόν, ζητήστε τις απαραίτητες πληροφορίες σχετικά με τη σωστή μέθοδο απόρριψης από το τοπικό δημοτικό σύμβολο ή το κατάστημα αγοράς.



Το συγκεκριμένο προϊόν πληροί όλες τις βασικές απαιτήσεις των σχετικών με αυτό οδηγιών της Ε.Ε.