

**SENCOR®**

STM 4460GG  
STM 4467CH



## **LT ■ Virtuvės kombainas**

### ATIDŽIAI PERSKAITYKITE IR PASILIKITE JAS ATEIČIAI.

- Šį prietaisą galima naudoti vaikams nuo 8 metų amžiaus ir asmenims, turintiems psichinių, jutiminių arba protinių negalių arba nemokantiems ir neturintiems patirties naudotis šiuo prietaisu, jeigu jie yra prižiūrimi arba instruktuojami, kaip saugiai naudoti šį prietaisą, ir supranta atitinkamus pavojus.
- Šio prietaiso vaikams naudoti negalima. Prietaisą ir maitinimo laidą laikykite vaikams nepasiekiamoje vietoje.
- Vaikai negali žaisti šiuo prietaisu.
- Šis prietaisas skirtas naudoti tik buityje. Jis nėra skirtas naudoti toliau nurodytose vietose:
  - parduotuvėse, biuruose ir kitose darbo aplinkose esančiose virtuvėse personalui;
  - ūkiniuose pastatuose;
  - viešbučių ir motelių kambariuose bei kitose gyvenamosiose patalpose;
  - svečių namuose, siūlančiuose nakvynę ir pusryčius;
- Niekada nenaudokite prietaiso pramoninėje aplinkoje arba lauke.
- Nenaudokite šio buitinio prietaiso komerciniais tikslais arba ne pagal numatytąją paskirtį.
- Prieš prijungdami prietaisą prie maitinimo lizdo, patikrinkite, ar ant prietaiso etiketės nurodyta įtampa sutampa su elektros lizdo, prie kurio jį norite prijungti, įtampa.
- Šį prietaisąjunkite tik į tinkamai įžemintą lizdą. Nenaudokite ilginamojo laido.
- Visiškai išvyniokite maitinimo laidą, prieš pradėdami jį naudoti.

### Įspėjimas!

Norint, kad staiga neišsijungtų šilumos saugiklis, šio prietaiso negalima prijungti naudojant išorinį įjungimo įrenginį, pavyzdžiui, laikmačiu valdomą jungiklį, ir jo negalima prijungti prie elektros grandinės, turinčios reguliaraus įjungimo ir išjungimo funkciją.

- Naudokite tik tuos priedus, kurie yra pateikti kartu su šiuo prietaisu arba kuriuos gamintojas leidžia naudoti su šiuo prietaisu. Niekada nenaudokite jokių kitų priedų. Antraip gali kilti pavojinga situacija. Naudojant ne originalius priedus, gali nebegalėti garantija.

- Šio prietaiso priedai turi aštrias briaunas ir trintuves, todėl laikykite juos vaikams nepasiekiamoje vietoje.
- Nedėkite ant prietaiso jokių daiktų. Nekiškite jokių daiktų į prietaise esančias ventiliacijos angas.
- Šio prietaiso priedų nedėkite į mikrobangų krosnelę.
- Prietaisą dėkite ant švaraus sauso horizontalaus stabilaus paviršiaus. Nestatykite prietaiso ant virtuvės stalviršio arba stalo krašto, taip pat ant virtuvės kriauklės indų džiovyklos.
- Niekada nedėkite prietaiso ant arba šalia elektrinės ar dujinės viryklės arba kitų šilumos šaltinių.
- Niekada nejunkite prietaiso prie elektros lizdo, kol jis nebus tinkamai surinktas.
- Surinkdami priedus, vadovaukitės šioje naudojimo instrukcijoje pateiktais nurodymais. Niekada nesurinkinėkite priedų, jau pritvirtintų prie prietaiso.
- Niekada nenaudokite daugiau nei vieno priedo vienu metu.
- Saugumo sumetimais šiame prietaise įrengtas apsaugos mechanizmas, kuris neleidžia įjungti variklio, kai daugiafunkcė galvutė yra atversta atgal.
- Jei prietaisui veikiant daugiafunkcė galvutė būtų atversta atgal, jis automatiškai išsijungs. Saugumo sumetimais, į darbo padėtį nuleista daugiafunkcė galvutė nepradeda automatiškai veikti. Norint, kad ji toliau veiktų, pirmiausiai būtina nustatyti greičio reguliavimo ratuką į 0 (išjungimo) padėtį, paskui vėl pasirinkti norimą greičio nuostatą.



### **Įspėjimas!**

Norėdami išvengti susižalojimo pavojaus, laikykite rankas atokiai nuo šiuo simboliu pažymėtos vietos.

- Prietaisui veikiant, naudodami maišytuvą, plaktuvą arba minkymo kabljį, niekada nekiškite į dubenį rankų ar kitų daiktų, pavyzdžiui, mentelių ir pan.
- Jei maisto produktai prilipę prie dubens, plakimo indo arba smulkinimo ir tarkavimo indo sienelių, išjunkite prietaisą. Palaukite, kol besisukančios dalys sustos, tada atjunkite maitinimo laidą nuo elektros lizdo. Atjungę maitinimo laidą nuo elektros lizdo, silikonine mentele nugrandykite produktus nuo atitinkamo indo sienelių.
- Nelieskite besisukančių prietaiso dalių, saugokite, kad jos neįsuktų plaukų, virtuvės reikmenų, drabužių ir pan. Kyla pavojus susižaloti arba sugadinti prietaisą.

- Užtikrinkite, kad prietaisui veikiant į mėsmalę arba smulkinimo ir tarkavimo priedą nepatektų plaukų, rūbų arba kitų daiktų. Kyla pavojus susižaloti arba sugadinti prietaisą.
- Prietaisui veikiant nestumkite maisto produktų į mėsmalę arba smulkinimo ir tarkavimo priedą pirštais ar kokiais nors reikmenimis. Stumkite tik su šiuo prietaisu pateiktu atitinkamu stumtuvu.
- Prietaisą naudokite tik taip, kaip aprašyta šioje naudojimo instrukcijoje.

### **Įspėjimas!**

Netinkamai naudojant galima susižaloti.

- Nejunkite prietaiso, kai jis tuščias. Netinkamai naudojant prietaisą, jis veiks trumpiau.
- Prietaiso priedai turi labai aštrius smulkinimo ir pjaustymo peilius bei trintuves. Būkite labai atsargūs su peiliais ir trintuvėmis, kad nesusižeistumėte.
- Būkite labai atsargūs su smulkinimo ir pjaustymo peiliais bei trintuvėmis, ypač išimdami peilius ir trintuves iš indo, ištuštinami indą, išimdami pjaustymo peilius iš mėsmalės ir plaudami priedus.
- Nelieskite peilių briaunų, ypač, kai prietaisas yra prijungtas prie elektros tinklo. Peiliai yra labai aštrūs.
- Jei naudojantis prietaisu smulkinimo peiliai arba maišytuvas, plakimo arba minkymo priedas užstrigtų, prieš pašalindami maisto produktus, dėl kurių priedas užstrigo, pirmiausiai atjunkite prietaisą nuo elektros lizdo. Išjunkite prietaisą, prieš ištraukdami jo kištuką iš elektros lizdo.
- Prieš maišydami karštus maisto produktus, palaukite, kol jie pravės. Nedėkite produktų, kurių temperatūra daugiau nei 60 °C viršija aplinkos temperatūrą. Indas, į kurį dėsite maisto produktus, privalo stabilizuotis iki aplinkos temperatūros. Kitaip jis gali suskilti.
- Būkite labai atsargūs, kai dubenyje, plakimo inde arba smulkinimo ir tarkavimo inde yra karšto skysčio, nes staigiai išsiveržus garams, karštas skystis gali taškytis.
- Niekada neapdorokite verdančių skysčių.
- Nesmulkinkite smulkinimo ir tarkavimo priedo smulkinimo peiliais kietų maisto produktų, pavyzdžiui, šaldytų maisto produktų, ledo kubelių, kavos pupelių, muskato riešutų, ciberžolių ir pan.
- Nemalkite mėsmale užšaldytos mėsos arba mėsos su kaulais.

- Ledo gaminimo buteliukas naudojamas ledui gaminti ir gėrimams, paruoštiems kokteilių buteliuke, atšaldyti. Niekada nedėkite šio buteliuko į indą, kuriame apdorosite kokius nors maisto produktus.
- Niekada neviršykite maksimalios talpos, pažymėtos ant plakimo indo, kokteilių plaktuvo arba smulkinimo ir tarkavimo dubens. Nerūdijančiojo plieno dubenį leidžiama pripildyti ne daugiau nei  $\frac{3}{4}$  jo visos talpos.
- Naudodami skirtingų rūšių priedus, niekada neviršykite maksimalaus maisto kiekio, apdorojimo trukmės ir greičio nuostatų, nurodytų šioje naudojimo instrukcijoje.
- Apdoroję vieną maisto produktų dalį, visada palaukite, kol prietaisas atvės. Norint, kad prietaisas atvėstų, būtina mažiausiai 20 minučių pertrauka.
- Be perstojo naudojant prietaisą, po 15 minučių jis automatiškai išsijungs. Taip bus išvengta galimų saugumo problemų, kylančių ilgiau naudojant prietaisą.
- Pabaigę naudotis prietaisu, visada jį išjunkite ir atjunkite nuo elektros lizdo.
- Jeigu prietaisas prijungtas prie elektros lizdo arba yra naudojamas, jo negalima palikti be priežiūros.
- Norėdami prietaisą išjungti, visada nustatykite greičio reguliavimo ratuką į 0 (išjungimo) padėtį. Jį išjungę, visada palaukite, kol judančios dalys visiškai sustos, paskui atjunkite jį nuo elektros lizdo, pakelkite daugiafunkcę galvutę ir tik tada atidarykite arba nuimkite priedus arba nuimkite priedų dalis nuo pagrindo.
- Niekada neatjunkite prietaiso daugiafunkcės galvutės apsauginio mechanizmo, kai prie jo yra pritvirtintas maišytuvas, kokteilių plaktuvas, mėsmalė arba smulkinimo ir tarkavimo priedas.

### **Įspėjimas!**

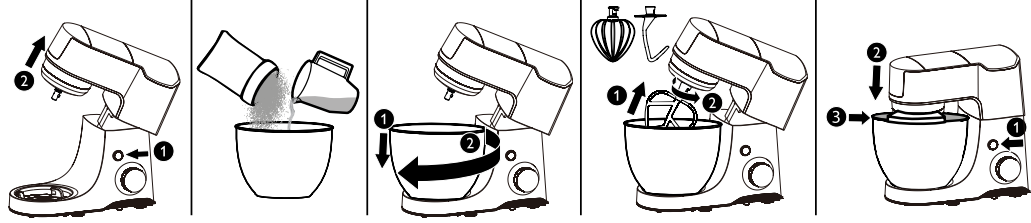
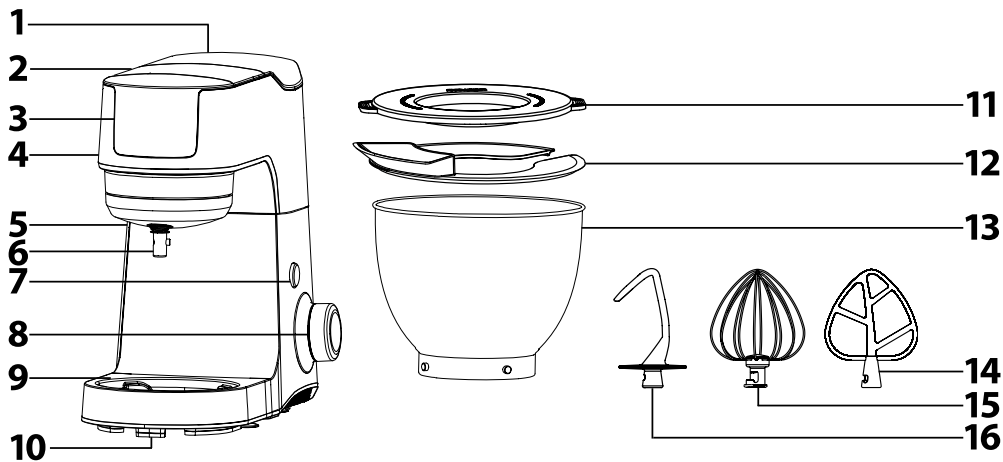
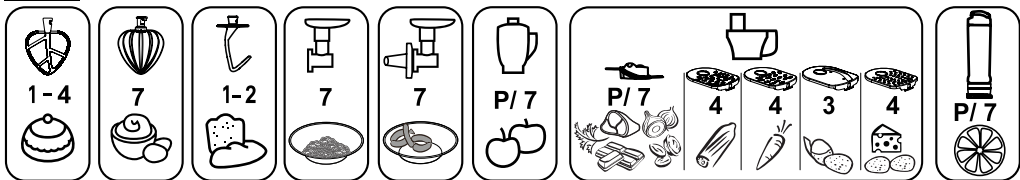
Visada atjunkite prietaisą nuo elektros tinklo lizdo, kai paliekate jį be priežiūros, taip pat prieš jį sumontuodami, išmontuodami, valydami, atlikdami techninę priežiūrą arba pernešdami į kitą vietą.

Prieš keisdami priedus arba dalis, kurie naudojimo metu juda, išjunkite prietaisą ir atjunkite jį nuo elektros tinklo lizdo.

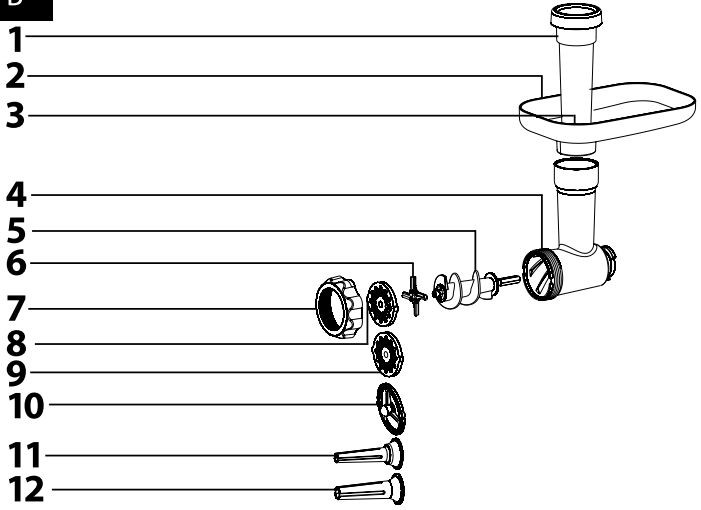
- Prieš naudodamiesi pirmą kartą, išplaukite visas nuimamas dalis, kurios liesis su maisto produktais, atsižvelgdami į nurodymus, pateiktus skyriuje „Prieš naudojant pirmą kartą“.

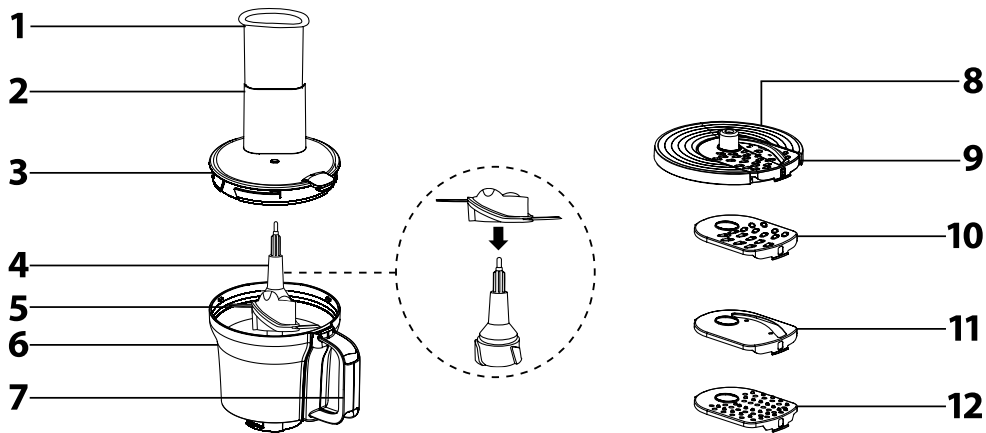
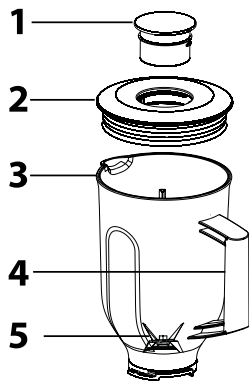
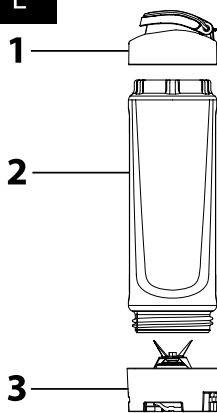
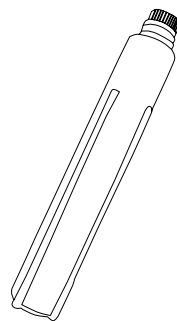
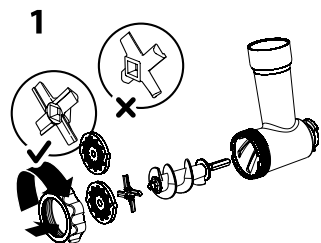
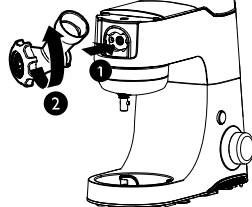
- Prietaisas visada turi būti švarus. Valykite jį pagal instrukcijas, pateikiamas skyriuje „Valymas ir techninė priežiūra“. Nevykdyskite jokių prietaiso techninės priežiūros darbų, išskyrus standartinius skyriuje „Valymas ir priežiūra“ nurodytus valymo darbus.
- Nuimkite nuo prietaiso visus naudotus priedus, prieš jį valydami.
- Niekada neplaukite variklio bloko (pagrindo bloko su daugiafunkce galvute) po tekančiu vandeniu ir nenardinkite jo į vandenį ar kitą skystį.
- Dubenį ir kokteilių buteliuką galima naudoti maisto produktams ir gėrimams trumpai laikyti.
- Smulkinimo ir tarkavimo dubuo bei plakimo indas nėra skirtis maisto produktams laikyti. Perdėkite arba perpilkite maisto produktus į maistui laikyti tinkamą indą.
- Įsitinkinkite, kad maitinimo laidas neturi sąlyčio su vandeniu ir nėra veikiamas drėgmės. Ant maitinimo laido nedėkite jokių daiktų. Užtikrinkite, kad elektros laidas nekabotų nuo stalo krašto ir nesiliestų prie įkaitusio paviršiaus arba aštrių daiktų, taip pat laikykite jį atokiai nuo besisukančių prietaiso dalių.
- Atjunkite maitinimo laidą nuo elektros lizdo, atsargiai traukdami už maitinimo laido kištuko, o ne paties laido. Priešingu atveju taip galite pažeisti maitinimo laidą arba lizdą.
- Jei maitinimo laidas būtų pažeistas, jį privalo pakeisti gamintojas, jo techninės priežiūros centro atstovas arba panašios kvalifikacijos meistras, kad būtų išvengta pavojaus.
- Niekada nesinaudokite prietaisu, jei jo maitinimo laidas, maitinimo laido kištukas, apsauginis variklio bloko dangtis ar kokia nors kita prietaiso dalis arba jo priedai yra pažeisti, arba jei prietaiso korpuse yra įtrūkimų.
- Norėdami išvengti pavojaus, niekada netaisykite prietaiso patys ir niekaip nekeiskite jo konstrukcijos. Dėl bet kokio remonto kreipkitės į įgaliojantį techninės priežiūros centrą. Jei remontuosite prietaisą patys, nebegalios garantija, ir negalėsite kreiptis į gamintoją dėl netinkamo prietaiso veikimo.

**A**



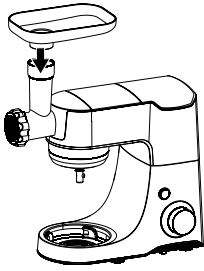
**B**



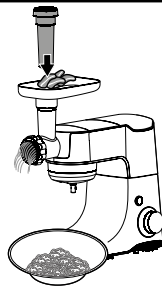
**C****D****E****F****G****2****3**



4

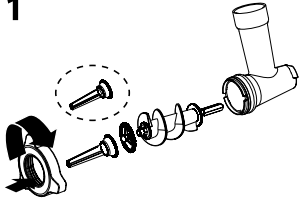


5



**H**

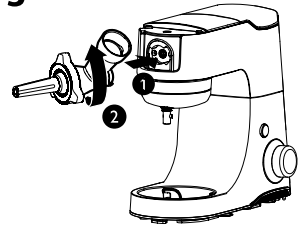
1



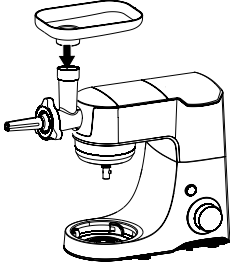
2



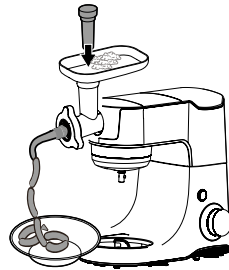
3



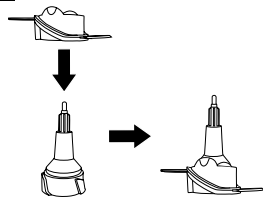
4



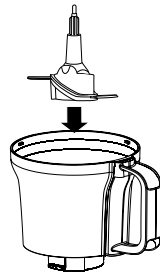
5



1



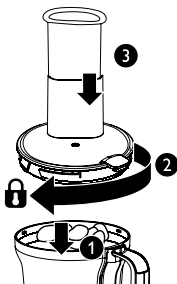
2



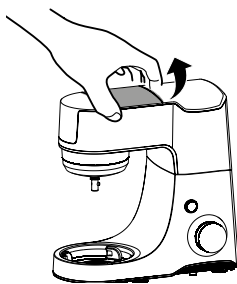
3



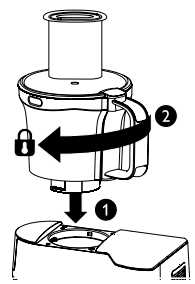
4

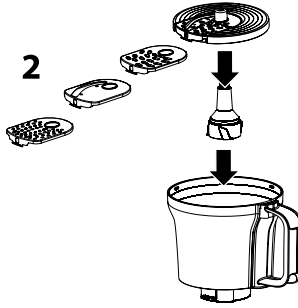
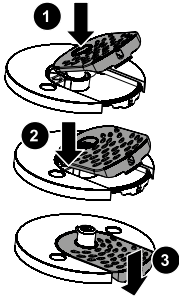
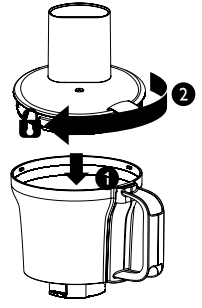
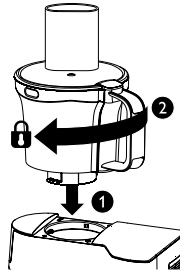
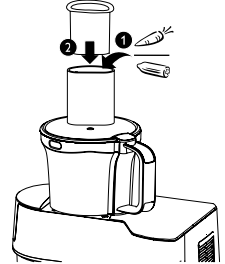
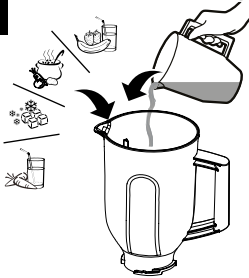
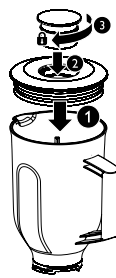
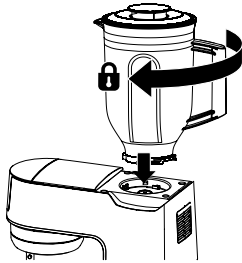


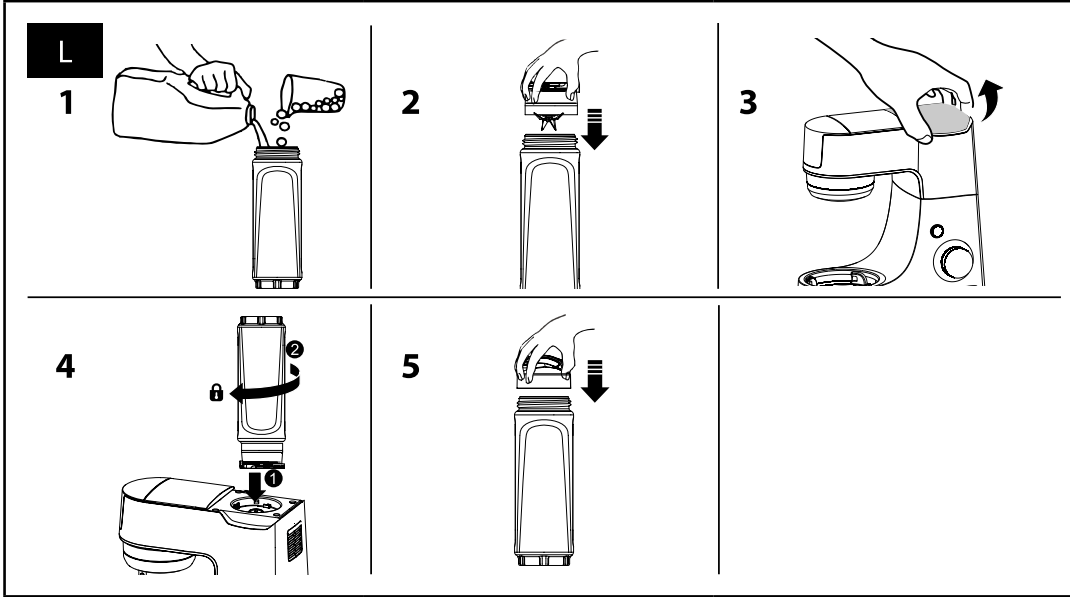
5



6



**J****1****3****4****5****6****K****1****2****3****4**



<b>M</b>			
	x	x	✓
	✓	✓	✓
	✓	x	x
	✓	x	✓

# Virtuvės kombainas

## Vartotojo vadovas

- Prieš pradėdami naudoti šį buitinį prietaisą, atidžiai perskaitykite šią naudojimo instrukciją net ir tuo atveju, jeigu anksčiau jau esate susipažinę su panašaus tipo buitiniams prietaisais. Prietaisą naudokite tik taip, kaip aprašyta šioje naudojimo instrukcijoje. Laikykitės šią naudojimo instrukciją saugioje vietoje, kad ateityje galėtumėte lengvai ją pasinaudoti. Jei šį prietaisą perduodate kitam asmeniui, įsitinkite, kad pridėsite šį naudotojo vadovą.
- Rekomenduojame išsaugoti originalią pakuotės dėžę, pakuotės medžiagas, pirkimo kvitą ir pardavėjo atsakomybės pareiškimą bei garantijos kortelę bent tokį laikotarpį, kuriuo galima kreiptis į gamintoją dėl nepatenkinamos kokybės ar veikimo. Jei prietaisą pervežate, rekomenduojame jį supakuoti į originalią gamintojo pakuotę.

### PRIETAISO APRAŠYMAS

- A1** Nuimamas apsauginis greitaiegis stebulės dangtis maišytuvui arba kokteilių plaktuvui prijungti
- A2** Nuimamas apsauginis greitaiegis stebulės dangtis smulkinimo ir tarkavimo priedui prijungti
- A3** Nuimamas priekinės mėsmalės tvirtinimo stebulės dangtis
- A4** Daugiafunkcė galvutė
- A5** Stebulė maišytuvui, plaktuvui arba minkymo kabliui prijungti
- A6** Pagrindas su variklio bloku
- A7** Daugiafunkcės galvutės atlaisvinimo mygtukas
- A8** Greičio reguliavimo ratukas naudojama prietaisui išjungti, taip pat greičio nuostatoms ir pulsavimo lygiiui nustatyti.  
P (pulsavimo lygis) – 0 (išjungtas)  
– 1–7 greičio nuostatos

- A9** Dubens pagrindas
- A10** Nesistancijos kojėlės ir siurbtukai užtikrina prietaiso stabilumą naudojimo metu.
- A11** Dangtis naudojamas dubeniui uždengti, kai jame laikomas maistas.
- A12** Apsauginis dubens dangtis su anga maisto produktams pridėti
- A13** 4,5 litro talpos nerūdijančio plieno dubuo
- A14** A formos maišytuvus
- A15** Baliono formos plaktuvus
- A16** Minkymo kablys

### MĖSMALĖS ANTGALIŲ APRAŠYMAS

- B1** Stumtuvas
- B2** Piltuvas
- B3** Tiekimo vamzdelis
- B4** Malimo kamera
- B5** Sraigtinis velenas
- B6** Pjaustymo peiliai
- B7** Užsukamas žiedas
- B8** Vidutinio malimo plokštelė
- B10** Stambaus malimo plokštelė
- B10** Skyrklis
- B11** Plonų dešrelių arba dešrainių kimšimo antgalis
- B12** Storų dešrelių arba dešrainių kimšimo antgalis

### SMULKINIMO IR PJAUSTYMO PRIEDŲ APRAŠYMAS

- C1** Stumtuvas
- C2** Tiekimo vamzdelis
- C3** Dangtis
- C4** Peilių blokas ir pjaustymo diskas laikiklis
- C5** Smulkintuvo peilių blokas
- C6** 1,25 litro talpos dubuo
- C7** Dubens rankena
- C8** Pjaustymo diskas
- C9** Smulkli trintuvė
- C10** Stambi trintuvė
- C12** Pjaustyklė
- C13** Labai smulkli trintuvė

### PLAKTUVO ANTGALIŲ APRAŠYMAI

- D1** Matavimo gaubtelis
- D2** Plakimo indo dangtis su anga produktams pridėti
- D3** 1,25 litro talpos plakimo indas
- D4** Plakimo indo rankena
- D5** Titano dengti smulkinimo peiliai

### GLOTNUČIŲ PLAKTUVO ANTGALIŲ APRAŠYMAS

- E1** Dangtelis su uždroma gėrimo anga, 2 vnt.
- E2** 0,6 litro talpos buteliukas, 2 vnt. pagamintas iš labai tvirtu triitano plastiko.
- E3** Nuimamas smulkinimo peilių blokas dengtas titanu

### PAPILDOMŲ ANTGALIŲ APRAŠYMAS

- F1** Buteliukas ledui gaminti, 2 vnt.

### PRIEŠ NAUDOJANT PIRMĄ KARTĄ

- Ištraukite prietaisą iš pakuotės. Nuimkite visus reklaminius lipdukus ir etiketes.
- Prieš naudodamiesi prietaisu pirmą kartą, kruopščiai nuplaukite nuimamus priedus, kurie liecis su maistu, tekančiu vandeniu ir indo plovikliu. Paskui nuplaukite švariu tekančiu vandeniu, kad ant priedų neliktų indo ploviklio. Palaukite, kol smulkinimo peiliai ir trintuvės savaimė išdžius. Visas kitas dalis nusauskinkite minkšta šluoste.



#### Išspėjimas!

Plaustant smulkinimo bei pjaustymo peilius ir trintuves reikia būti labai atsargiems. Būkite labai atsargūs su peiliais ir trintuvėmis, kad nesusižeistumėte.

- Niekada neplaukite pagrindo bloko **A6** su daugiafunkcė galvute **A4** po tekančiu vandeniu ir nerandinkite jo į vandenį ar kitą skystį.

### MAIŠYTUVAS, PLAKTUVAS IR MINKYMO KABLYS

#### TINKAMO ANTGALIO, GREIČIO NUOSTATOS IR NAUDOJIMO TRUKMĖS PASIRINKIMAS

Antgalio tipas	Naudojimo paskirtis	Greičio nuostata	Maksimali naudojimo be perstojo trukmė
<b>Maišytuvus A14</b>	Jis naudojamas skystoms ir vidutinio tirštumo bemiėlms tešloms, pavyzdžiui, biskvitų arba lietinui, maišyti, padažams, kremams, įdarams ir kt. ruošti. Nenaudokite jo kietoms tešloms minkyti.	Nustatykite 1–4 greičio nuostata, atsižvelgdami į naudojamų maisto produktų rūšį.	6 min.
<b>Baliono formos plaktuvus A15</b>	Jis naudojamas kiaušiniams ar jų baltymams, plakati grietinėlei, kremams ir kt. plakti. Nenaudokite jo tešlai plakti ar minkyti.	7 greičio nuostata. Atsižvelgdami į naudojamų maisto produktus, galite nustatyti mažesni greitį.	8 min.
<b>Minkymo kablys A6</b>	Jis naudojamas įvairių rūšių tešlai minkyti, įskaitant sunkias ir kietas mielines tešlas. Todėl jis tinkamas duonos, picos ir pan. tešloms minkyti.	1–2 greičio nuostatos	8 min.

#### PRIETAISO SURINKIMAS IR IŠARDYMAS (A PAV.)

- Visada atjunkite prietaisą nuo elektros lizdo, prieš jį surinkdami ir išardydami. Prieš keisdami priedus arba dalis, kurie naudojami metu juda, išjunkite prietaisą ir atjunkite jį nuo elektros tinklo lizdo.
- Kombainą pastatykite ant lygaus sauso paviršiaus, pvz., virtuvės stalviršio.
- Paspauskite mygtuką **A7**, kad būtų atlaisvinta daugiafunkcė galvutė **A4**. Iki galo atverskite daugiafunkcė galvutę **A4**, viena ranka atsargiai prilaikydami ją iš viršaus. Daugiafunkcė galvutė **A4** užfiksuojama viršutinėje padėtyje, kai ji spragteli ir mygtukas **A7** išsoka.
- Dėkite produktus į nerūdijančio plieno dubenį **A13**. Pildydami dubenį **A13**, vadovaukitės visomis saugos taisyklėmis ir neviršykite atitinkamo tipo priedams numatytą maksimalaus maisto produkto kiekio, nurodyto poskyryje „Prietaiso naudojimas ir trumpasis maisto produkto apdoravimo vadovas“.
- Nerūdijančio plieno indą **A13** su produktams dėkite ant pagrindo bloko **A6** ir pritvirtinkite, pasukdami jį pagal laikrodžio rodyklę. Tinkamai pritvirtinus dubenį **A13**, jo neįmanoma nuimti nuo pagrindo bloko **A6**.
- Atsižvelgdami į numatytąją naudojimo paskirtį, pasirinkite tinkamo tipo antgalį **A14**, **A15** arba **A16** ir užmaukite ant stebulės veleno **A5**. Stumkite antgalį stebulės **A5** link ir tuo pat metu sukite jį prieš laikrodžio rodyklę. Paskui jį atleiskite. Jis bus tinkamai užfiksuotas. Viena ranka pabandykite atsargiai patraukti antgalį žemyn, kad įsitikintumėte, ar jis tinkamai pritvirtintas.
- Paspauskite mygtuką **A7** ir nuleiskite daugiafunkcė galvutę **A4** į darbo padėtį. Daugiafunkcė galvutė **A4** užfiksuojama nuleidimo padėtyje, kai ji spragteli ir mygtukas **A7** išsoka.
- Uždenkite dubenį **A13** apsauginiu dangčiu **A12**. Dangtis **A12** privalo užfiksuoti ant viso dubens **A13** krašto. Dangtis **A12** privalo tolygiai dengti dubenį **A13** – jis neturi būti pakryęs į vieną šoną ir pan.
- Įsitinkite, ar nuimami dangčiai **A1**, **A2** ir **A3** yra tinkamai pritvirtinti prie daugiafunkcės galvutės **A4**. Dabar prietaisas jau surinktas ir paruoštas naudoti.
- Apsaugo sistema neleidžia jungti prietaiso, kol nebus tinkamai uždenkti visi apsauginiai dangčiai **A1** ir **A2**.
- Noredami išardyti, atlikite veiksmus atvirkščia surinkimo eilės tvarka.

#### PRIETAISO VALDYMAS

- Dėkite produktus į dubenį **A13**.



#### Dėmesio!

Vienu metu galima apdoroti ne daugiau nei 2,2 litro skystos tešlos arba 0,8 litro tirštos, sunkios tešlos. Vienu metu galima plakti daugiausiai 8 kiaušinių baltymus. Nepripildykite dubens **A13** daugiau nei ¾ jo visos talpos. Jei į dubenį **A13** įdėsite per mažą produktų kiekį (mažiau nei 0,3 litro tešlos), jie gali būti suplakti nevisai tinkamai.

- Pasirinkite tinkamo tipo antgalį pagal reikiamus naudojimo paskirtis, ir surinkite prietaisą, atsižvelgdami į nurodymus, pateiktus pirmiau esančiame skyryje. Prietaisą surinkimas ir išardymas. Prieš surinkdami prietaisą, įsitikinkite, ar jis yra išjungtas ir atjungtas nuo elektros tinklo.
- Prieš prijungdami prietaisą prie elektros lizdo, įsitikinkite, ar jis yra tinkamai surinktas, o greičio reguliavimo ratukas **A8** yra nustatytas į „0“ (išjungimo) padėtį.
- Prijunkite elektros laido kištuką prie elektros lizdo. Nustatykite greitį, sudkami greičio reguliavimo ratuką **A8**. Sukant greičio reguliavimo ratuką **A8** pagal laikrodžio rodyklę, greitis didės, o sukant priešinga kryptimi – mažės. Produktams sumaišyti pirmiausiai pasirinkite mažesnį greitį. Elektroninis greičio reguliavimas užtikrina pastovaus greičio išlankymą esant įvairioms aprokovoms.
- Prietaisui veikiant, daugiau produktų į dubenį **A13** galima pridėti pro dangtyje **A12** esančią angą.
- Neviršykite maksimalaus maisto kiekio, apdorojimo trukmės ir greičio nuostatų, nurodytų šioje naudojimo instrukcijoje. Neviršykite atskirų tipų priedams nurodytų greičio nuostatų, kad nesugadintumėte prietaiso.
- Jei reikia nuagrindyti produktus nuo dubens **A13** vidinių sienelių, iš pradžių išjunkite virtuves kombainą, nustatydami greičio reguliavimo ratuką **A8** į „0“ (išjungimo) padėtį, ir atjunkite jį nuo elektros tinklo. Atjunkę jį nuo elektros lizdo, nuagrandykite dubens **A13** sienelės plastikinę mentelę.
- Baigę naudotis prietaisu, visada nustatykite greičio reguliavimo ratuką **A8** į „0“ (išjungimo) padėtį ir ištraukite maitinimo laido kištuką iš elektros lizdo. Prieš atjungdami jį nuo elektros lizdo, palaukite, kol judančios dalys sustos.
- Prieš išardydami virtuvės kombainą, įitinkite, ar jis yra išjungtas ir atjungtas nuo elektros lizdo. Išimkite maistą iš dubens **A13** minkšta plastikinė mentelė.

## MAISTO PRODUKTŲ APDOROJIMO INSTRUKCIJA

Antgalio tipas	Produktai	Maksimalus (partijos) kiekis	Maksimali apdorojimo trukmė	Greičio nuostata
<b>Baliono formos plaktukas A15</b>	Kiaušinių baltymai	8 vnt.	4 min.	7
<b>Baliono formos plaktukas A15</b>	Grietinėlės plakimas	1 l	8 min.	5–7
<b>Maišytuvas A14</b>	Pyrago tešla	2,2 l	6 min.	1–4
<b>Minkymo kablys A5</b>	Picos tešla Tešla duonai	0,8 l	5 min.	1–2



### Pastaba.

Plakant kiaušinių baltymus, dubuo **A13** ir baliono formos plaktukas **A15** turi būti visiškai švarūs ir sausi. Nors mažiausias kiekis riebalų – ir kiaušinių baltymų iki visiško pūrimo išplakti nepavyks. Prieš plakant plakamąją grietinėle, ją reikia atvėsinti iki 6 °C temperatūros. Ruošdami tešlą, prieš apdorodami maisto produktus, palaukite, kol jie pasiekis kambario temperatūrą.

## MĖSMALĖ – MĖSOS MALIMAS

### PRIETAISO SURINKIMAS IR IŠARDYMAS (G1–G4 PAV.)

- Visada atjunkite prietaisą nuo elektros lizdo, prieš jį surinkdami ir išardydami. Prieš keisdami priedus arba dalis, kurie naudojimo metu juda, išjunkite prietaisą ir atjunkite jį nuo elektros tinklo lizdo.
- Įtaisykite sraigtinį veleną **B5** į malimo kamerą **B4**. Pirmiausiai uždėkite malimo peilius **B6** (pjavimo kraštą nukreipdami šalin nuo malimo kameros **B4**) ant veleno **B5** (kraštą nukreipdami į kameros išorę), tada ant jo uždėkite vidutinio **B8** arba stambaus malimo plokštele **B9**, atsižvelgdami į tai, kaip smulkiai norite sumalti mėsą. Įsitikinkite, ar malimo plokštele tinkamai įsitaais malimo kameroje **B4**.



### Išėjimas!

Atikdami veiksmus su pjaustymo peiliais **B6**, būkite atsargūs, kad neįsipjautumėte į aštrias briaunas.

- Uždėkite užsakamą žiedą **B7** ant malimo kameros **B4** ir tvirtai užsukite pagal laikrodžio rodyklę.
- Patikrinkite, ar variklio blokas yra atjungtas nuo elektros tinklo lizdo ir ar daugiafunkcė galvutė **A4** yra nustatyta horizontaliai.
- Nuimkite priekinės stebulės dangtį **A3** nuo daugiafunkcės galvutės **A4**; žr. **G2** pav. Pridėkite surinktą mėsmalę prie priekinės stebulės, kaip pavaizduota **G3** pav., ir pritvirtinkite ją, iki galo užsukdami prieš laikrodžio rodyklę. Uždėkite piltuvą **B2** ant tiekimo vamzdelio **B3**.
- Įsitikinkite, ar apsauginiai dangčiai **A1** ir **A2** yra tinkamai pritvirtinti prie daugiafunkcės galvutės **A4**. Dabar prietaisas jau surinktas ir paruoštas naudoti.
- Apsaugo sistema neįsijungi prietaiso, kol nebus tinkamai uždengti visi apsauginiai dangčiai **A1** ir **A2**.
- Norėdami išrinkti, atlikite veiksmus priešinga eilės tvarka.

### PRIETAISO VALDYMAS

- Iš pradžių pasiruoškite malamą mėšą taip. Išpjaukite kaulus, kremzles, sausgysles, supjaustykite mėšą 2 × 2 × 6 cm gabalukais, kurie tilptų per tiekimo vamzdelį **B3**.



### Dėmesio!

Niekada nebandykite malti šaldytos mėsos. Prieš maldami palaukite, kol ji atitaps.

- Po mėsmalę pastatykite dubenį **A13** arba kitą tinkamą indą.
- Prieš prijungdami prietaisą prie elektros lizdo, įsitikinkite, ar jis yra tinkamai surinktas, o greičio reguliavimo ratukas **A8** yra nustatytas į „0“ (išjungimo) padėtį.
- Svariomis sausomis rankomis prijunkite maitinimo laido kištuką prie elektros lizdo. Nustatykite greitį, sudkami greičio reguliavimo ratuką **A8**. Naudojant šį priedą, rekomenduojama nustatyti 7 greičio nuostatą. Pavaizduokite mėsos gabalukus į vamzdelį **B3** ir stumkite stumtuvu **B1**; žr. **G5** pav. Saugokite, kad dėl didelio kiekio mėsmalė neužsikimštų.



### Dėmesio!

Niekada nestumkite mėsos pirštais ar kitais daiktais. Naudokite tik šiam tikslui skirtą stumtuvą **B1**. Naudojant mėsmalę, stebulės velenas **A5** judės.

- Sumalta mėsa kris į paruoštą indą. Mėsa, kuri liks malimo kameroje **B4**, galima išmalti duonas ar batono rieki. Vienu ypu galima apdoroti ne daugiau nei 2 kg maisto produktų. Prietaisas gali be pertraukos veikti iki 6 minučių.
- Jei mėsmalė užsikimštų mėsa, išjunkite prietaisą, nustatydami greičio reguliavimo ratuką **A8** į „0“ (išjungimo) padėtį, ir atjunkite jį nuo elektros lizdo. Atjunkę jį nuo elektros lizdo, išimkite piltuvą **B2** ir nuimkite mėsmalę nuo daugiafunkcės galvutės **A4**. Paskui išardykite mėsmalę į atskiras dalis ir pašalinkite ją užsikimšusius produktus. Paskui vėl surinkite mėsmalę ir pritvirtinkite ją prie daugiafunkcės galvutės **A4**. Prijunkite maitinimo laidą prie elektros lizdo, nustatykite greitį ir tęskite darbą.
- Baigę naudotis prietaisu, nustatykite greičio reguliavimo ratuką **A8** į „0“ (išjungimo) padėtį ir ištraukite maitinimo laido kištuką iš elektros lizdo. Prieš atjungdami jį nuo elektros lizdo, palaukite, kol judančios dalys sustos.
- Prieš nuimdami mėsmalę nuo daugiafunkcės galvutės **A4**, įsitikinkite, ar prietaisas yra išjungtas ir atjungtas nuo elektros tinklo lizdo.

## MAISTO PRODUKTŲ APDOROJIMO INSTRUKCIJA

Priedo tipas	Produktai	Maksimalus (partijos) kiekis	Greičio nuostata	Maksimali malimo trukmė
<b>Mėsmalė</b>	Gabalėliais supjaustyta mėsa	2 kg	7	3 min.

## MĖSMALĖ – DEŠRELIŲ IR DEŠRAINIŲ GAMYBA

### PRIETAISO SURINKIMAS IR IŠARDYMAS (H1–H4 PAV.)

- Visada atjunkite prietaisą nuo elektros lizdo, prieš jį surinkdami ir išardydami. Prieš keisdami priedus arba dalis, kurie naudojimo metu juda, išjunkite prietaisą ir atjunkite jį nuo elektros tinklo lizdo.
- Įtaisykite sraigtinį veleną **B5** į malimo kamerą **B4**. Uždėkite skyrikli! **B10** ant sraigtinio veleno **B5**. Įsitikinkite, ar skyriklis **B10** tinkamai įsitaais malimo kameroje **B4**.
- Dėkite dešrelių arba dešrainių kimšimo antgalį **B11** arba **B12** ant skyriklio **B10**, paskui užsukamą žiedą **B7** į malimo kamerą **B4**.
- Patikrinkite, ar variklio blokas yra atjungtas nuo elektros tinklo lizdo ir ar daugiafunkcė galvutė **A4** yra nustatyta horizontaliai.
- Nuimkite priekinės stebulės dangtį **A3** nuo daugiafunkcės galvutės **A4**; žr. **H2** pav. Pridėkite surinktą antgalį prie priekinės stebulės, kaip pavaizduota **H3** pav., ir pritvirtinkite ją, iki galo užsukdami prieš laikrodžio rodyklę. Uždėkite piltuvą **B2** ant tiekimo vamzdelio **B3**.
- Įsitikinkite, ar apsauginiai dangčiai **A1** ir **A2** yra tinkamai pritvirtinti prie daugiafunkcės galvutės **A4**. Dabar prietaisas jau surinktas ir paruoštas naudoti.
- Apsaugo sistema neįsijungi prietaiso, kol nebus tinkamai uždengti visi apsauginiai dangčiai **A1** ir **A2**.
- Norėdami išrinkti, atlikite veiksmus priešinga eilės tvarka.

### PRIETAISO VALDYMAS

- Paruoškite žarną, į kurią kimšite maltą mėšą. Žarną pirmiausiai reikia maždaug 10 minučių pamirkyti šiltame vandenyje, paskui vieną iš jos galų privaloma persmeigti išsmeiliu arba užrišti.
- Prieš prijungdami prietaisą prie elektros lizdo, įsitikinkite, ar jis yra tinkamai surinktas, o greičio reguliavimo ratukas **A8** yra nustatytas į „0“ (išjungimo) padėtį.
- Svariomis sausomis rankomis prijunkite maitinimo laido kištuką prie elektros lizdo.
- Dėkite maltą mėšą į piltuvą **B2** ir užmaukite atvirą žarnos galą, tartum armonką, ant antgalio **B11** arba **B12**. Nustatykite greitį, sudkami greičio reguliavimo ratuką **A8**. Naudojant šį priedą, rekomenduojama nustatyti 7 greičio nuostatą.
- Viena ranka prilaikydami apvalką ant antgalio **B11** arba **B12**, kita ranka stumkite maltą mėšą stumtuvu **B1** pro tiekimo vamzdelį **B3**; žr. **H5** pav. Jei apvalkas limpa prie antgalio **B11** arba **B12**, reikia ją vėl sudrėkinti vandeniui.
- Vienu ypu galima sukimšti ne daugiau nei 5 kg maltos mėsos. Prietaisas gali be pertraukos veikti iki 6 minučių.



## Dėmesio!

Nestumkite maltos mėsos pirštais ar kitais daiktais. Naudokite tik šiam tikslui skirtą stumtuvą B1.

- Baigę naudotus prietaisus, nustatykite greičio reguliavimo ratuką A8 į „0“ (išjungimo) padėtį ir ištraukite maitinimo laido kištuką iš elektros lizdo. Prieš atjungdami jį nuo elektros lizdo, palaukite, kol judančios dalys sustos.
- Prieš nuimdami mėsąlele nuo daugiafunkcės galvutės A4, įsitikinkite, ar prietaisas yra išjungtas ir atjungtas nuo elektros tinklo lizdo.

## MAISTO PRODUKTŲ APDOROJIMO INSTRUKCIJA

Priedo tipas	Produktai	Maksimalus (partijos) kiekis	Greičio nuostata	Maksimali apdorojimo trukmė
Mėsmašalė su dešrelių ir dešrainių kimšimo antgaliu B11 arba B12	Malta mėsa	5 kg	7	6 min.

## SMULKINTUVAS IR TRINTUVĖ

### PRIETAISO SURINKIMAS IR IŠARDYMAS

- Visada atjunkite prietaisą nuo elektros lizdo, prieš jį surinkdami ir išardydami. Prieš keisdami priedus arba dalis, kurie naudojami metu juda, išjunkite prietaisą ir atjunkite jį nuo elektros tinklo lizdo.

### A. PRIETAISO SURINKIMAS MAISTUI SMULKINTI IR PRIETAISO IŠARDYMAS (I1–I6 PAV.)

- Iš viršaus užmaukite peilių bloką C5 ant laikiklio C4 ir nuleiskite jį žemyn. Atsargiai pasuokite peilių bloką C5 į vieną ir į kitą pusę, kol jis tinkamai įsitaisys ant laikiklio C4.



#### Įspėjimas!

Su peilio bloku C5 reikia elgtis labai atsargiai, kad nesužalotumėte. Visada laikykite peilių bloką C5 už centrinės plastikinės dalies. Peiliai yra labai aštrūs. Nelieskite peilio ašmenų.

- Dėkite laikiklį C4 su peilių bloku C5 į dubenį C6, laikiklį C4 tinkamai uždedami ant centrinio veleno, esančio dubens C6 dugne.
- Dėkite produktus į dubenį C6. Didesnius produktus pirmiausiai supjaustykite maždaug 3 cm dydžio kubeliais. Produktus visada privaloma dėti į dubenį C6 tik po to, kai jį bus jau įdėtas laikiklis C4 su peilių bloku C5. Pildydami dubenį C6, vadovaukitės visomis saugos taisyklėmis ir neviršykite šiam priedui numatyto maksimalaus maisto produkto kiekio; žr. poskyrį „A. Trumpasis maisto produktų apdorojimo vadovas“. Maksimali dubens talpa yra 1,25 litro. Neperpildykite dubens C6.
- Uždenkite dubenį C6 dangčiu C3. Viena ranka laikykite už rankenos C7, o kita sukite dangtį C3 pagal laikrodžio rodyklę, kol dubuo C6 bus tvirtai uždenktas. Tinkamai uždenkus, pasigirs spragtelėjimas. Iškisite stumtuvą C1 į tiekimo vamzdelį C2.
- Patikrinkite, ar variklio blokas yra atjungtas nuo elektros tinklo lizdo ir ar daugiafunkcė galvutė A4 yra nustatyta horizontaliai. Nuimkite daugiafunkcės galvutės A4 dangtį A2, kaip pavaizduota I5 pav. Dėkite surinktą priedą ant daugiafunkcės galvutės A4 stebulės, kaip pavaizduota I6 pav., ir pritvirtinkite jį, iki galo užsukdami pagal laikrodžio rodyklę. Dedant priedą ant stebulės, simbolis ▼, pažymėtas ant dubens C6, būtina turi sutapti su simboliu ☞, pažymėtu ant daugiafunkcės galvutės A4. Norint pritvirtinti priedą prie daugiafunkcės galvutės A4, jį būtina sukti pagal laikrodžio rodyklę, kol simbolis ▼, pažymėtas ant dubens C6, sutaps su simboliu ☞, pažymėtu ant daugiafunkcės galvutės A4.
- Įsitikinkite, ar nuimami dangčiai A1 ir A3 yra tinkamai pritvirtinti prie daugiafunkcės galvutės A4. Dabar prietaisas jau surinktas ir paruoštas naudoti.
- Saugos sistema neleis prietaisui pasileisti, kol dubuo C6 nebus tinkamai uždenktas apsauginiu dangčiu C5, o priedas nebus tinkamai pritvirtintas prie daugiafunkcės galvutės A4, ir jei nebus tinkamai uždenktas apsauginis dangtis A1.
- Norėdami išardyti, atlikite veiksmus priešinga eiles tvarka.

### A. PRIETAISO SURINKIMAS MAISTUI TRINTI IR PRIETAISO IŠARDYMAS (J1–J5 PAV.)

- Įdėkite vieną iš trintuvių C9, C10, C11 arba C12 į pjaustymo diską C8, kaip pavaizduota J1 pav., įsitikinkite, ar jis tinkamai įsitaiso.



#### Įspėjimas!

Su trintuvėmis C9, C10, C11 ir C12 reikia elgtis labai atsargiai, kad nesužeistumėte į aštrius kraštus. Trintuves laikykite tik už jų šonų.

- Dėkite laikiklį C4 į dubenį (peilių bloką C5 privaloma nuimti) ir įsitikinkite, ar jis tinkamai įsitaiso ant centrinio veleno, esančio dubens C6 dugne. Dėkite pjaustymo diską C8 su trintuve ant laikiklio C4: smulkini mo peiliai turi būti nukreipti aukštyn.
- Uždenkite dubenį C6 dangčiu C3. Viena ranka laikykite už rankenos C7, o kita sukite dangtį C3 pagal laikrodžio rodyklę, kol dubuo C6 bus tvirtai uždenktas. Tinkamai uždenkus, pasigirs spragtelėjimas.

- Patikrinkite, ar variklio blokas yra atjungtas nuo elektros tinklo lizdo ir ar daugiafunkcė galvutė A4 yra nustatyta horizontaliai. Nuimkite daugiafunkcės galvutės A4 dangtį A2, kaip pavaizduota J4 pav. Dėkite surinktą priedą ant daugiafunkcės galvutės A4 stebulės, kaip pavaizduota J5 pav., ir pritvirtinkite jį, iki galo užsukdami pagal laikrodžio rodyklę. Dedant priedą ant stebulės, simbolis ▼, pažymėtas ant dubens C6, būtina turi sutapti su simboliu ☞, pažymėtu ant daugiafunkcės galvutės A4. Norint pritvirtinti priedą prie daugiafunkcės galvutės A4, jį būtina sukti pagal laikrodžio rodyklę, kol simbolis ▼, pažymėtas ant dubens C6, sutaps su simboliu ☞, pažymėtu ant daugiafunkcės galvutės A4.
- Įsitikinkite, ar nuimami dangčiai A1 ir A3 yra tinkamai pritvirtinti prie daugiafunkcės galvutės A4. Dabar prietaisas jau surinktas ir paruoštas naudoti.
- Saugos sistema neleis prietaisui pasileisti, kol dubuo C6 nebus tinkamai uždenktas apsauginiu dangčiu C5, o priedas nebus tinkamai pritvirtintas prie daugiafunkcės galvutės A4 ir tinkamai uždenktas apsauginiu dangčiu A1.
- Norėdami išardyti, atlikite veiksmus priešinga eiles tvarka.

## PRIETAISO VALDYMAS

### A. MAISTO PJAUSTYMAS

- Paruoškite maisto produktus ir supjaustykite juos maždaug 3 cm kubeliais. Tokias daržoves kaip svogūnai pakanka supjaustyti į ketvirčius.
- Surinkite prietaisą, kaip nurodyta poskyryje „A. Prietaiso surinkimas maistui smulkinti ir prietaiso išardymas“. Prieš surinkdami prietaisą, įsitikinkite, ar variklis yra išjungtas ir atjungtas nuo elektros tinklo. Produktus visada privaloma dėti į dubenį C6 tik po to, kai jį bus jau įdėtas laikiklis C4 su peilių bloku C5.



#### Dėmesio!

Maksimali dubens C6 talpa yra 1,25 litro. Niekada nepripildykite daugiau nei iki maksimalios žymos.

- Naudodami šį priedą, neviršykite maksimalaus produktų kiekio, nurodyto poskyryje „Trumpasis maisto produktų apdorojimo vadovas“.
- Nenaudokite šio priedo kietiems maisto produktams, pavyzdžiui šaldytiems produktams, kavos pupelėms, muskato riešutams, ciberžolėms arba ledo kubeliams ir pan. malti ar smulkinti.
- Prieš prjunkdami prietaisą prie elektros lizdo, įsitikinkite, ar jis yra tinkamai surinktas, o greičio reguliavimo ratukas A8 yra nustatytas į „0“ (išjungimo) padėtį.
- Prjunkite elektros laido kištuką prie elektros lizdo. Nustatykite greitį, sukdami greičio reguliavimo ratuką A8. Naudojant šį priedą, rekomenduojama nustatyti 7 greičio nuostatą arba P (pulsavimo lygį). Pulsavimo lygis naudojamas maksimaliam greičiui trumpam nustatyti. Norėdami įjungti pulsavimo režimą, pasukite greičio reguliavimo ratuką A8 į padėtį „P“ ir palaikykite jį šioje padėtyje. Atleiskus greičio reguliavimo ratuką A8, jis automatiškai sugrįš į „0“ (išjungimo) padėtį. Trumpai jungdami pulsavimą užtikrinsite, kad maistas nebūtų susmulkintas per daug.
- Nepalikite prietaiso veikti per ilgai, kai smulkinate kietą sūrį arba šokoladą. Antraip šie produktai įkais, ištirps ir sušoks į gumulus.



#### Dėmesio!

Naudojant šį priedą, stebulės velenas A5 judės.

- Naudodami šį priedą, neviršykite maksimalios produktų apdorojimo trukmės ir greičio nuostatos, kaip nurodyta poskyryje „Trumpasis maisto produktų apdorojimo vadovas“.
- Prietaisas gali be pritraukos veikti iki 6 minučių.
- Baigę naudoti prietaisą, nustatykite greičio reguliavimo ratuką A8 į „0“ (išjungimo) padėtį ir ištraukite maitinimo laido kištuką iš elektros lizdo. Prieš atjungdami jį nuo elektros lizdo, palaukite, kol judančios dalys sustos.
- Prieš nuimdami priedą nuo daugiafunkcės galvutės A4, įsitikinkite, ar prietaisas yra išjungtas ir atjungtas nuo elektros tinklo lizdo. Su smulkini mo peiliais elkitės labai atsargiai, kad neįsijaunumėte į aštrius kraštus, ypač išimdami smulkini mo peilius iš dubens C6 ir ištuštindami dubenį C6.

### B. MAISTO SMULKINIMAS

- Pasiruoškite produktus ir supjaustykite gabalėliais, kurie tilptų į tiekimo vamzdelį C2.
- Patikrinkite reikiamą trintuvę ir surinkite prietaisą, kaip nurodyta poskyryje „B. Prietaiso surinkimas maistui trinti ir prietaiso išardymas“. Prieš surinkdami prietaisą, įsitikinkite, ar variklis yra išjungtas ir atjungtas nuo elektros tinklo.
- Nenaudokite trintuvių C9, C10, C11 ir C12 pemelygi kietiems maisto produktams trinti. Trintuvėmis C9, C10, C11 ir C12 galima trinti tik tokius produktus, kuriuos paprastai galima supjaustyti peiliu.
- Prieš prjunkdami prietaisą prie elektros lizdo, įsitikinkite, ar jis yra tinkamai surinktas, o greičio reguliavimo ratukas A8 yra nustatytas į „0“ (išjungimo) padėtį.
- Prjunkite maitinimo laidą prie elektros lizdo, nustatykite 3 arba 4 greičio nuostatą, pasukdami greičio reguliavimo ratuką A8.



#### Dėmesio!

Naudojant šį priedą, stebulės velenas A5 judės.

- Pamažu sudėkite produktus į vamzdelį C2 ir stumkite stumtuvu C1; žr. J6 pav.



## Dėmesio!

Niekada nestumkite produktų pirštais ar kitais daiktais. Naudokite tik šiam tikslui skirtą stumtuvą C1.

- Naudodami šį priedą, neviršykite maksimalaus produktų kiekio, maksimalios produktų apdoravimo trukmės ir greičio nuostatos, kaip nurodyta poskyryje „Trumpasis maisto produktų apdoravimo vadovas“.
- Maksimali greičio nuostata naudojant šį priedą yra 4. Prietaisas gali be pertraukos veikti iki 6 minučių.
- Baigę naudotis prietaisu, nustatykite greičio reguliavimo ratuką A8 į „0“ (išjungimo) padėtį ir ištraukite mašinimo laido kištuką iš elektros lizdo. Prieš atjungdami jį nuo elektros lizdo, palaukite, kol judančios dalys sustos.
- Prieš nuimdami priedą nuo daugiafunkcės galvutės A4, įsitinkinkite, ar prietaisas yra išjungtas ir atjungtas nuo elektros tinklo lizdo. Su trintuvėmis elkitės labai atsargiai, kad neišpjautumėte į aštirus kraštus, ypač išimdami smulkinimo peilius iš dubens C6 ir ištušindami dubenį C6.

## MAISTO PRODUKTŲ APDOROJIMO INSTRUKCIJA

Antgalio tipas	Produktai	Maksimalus (partijos) kiekis	Greičio nuostata	Maksimali apdoravimo trukmė	
Peilių blokas C5	Mėsa arba kumpis	500 g	7 arba P (pulsavimo lygis)	5 s arba 5 × 1 s	
	Svogūnai	500 g	P	5 × 1 s	
	Zolelės	50 g	P (pulsavimo lygis)	30 s	
Smulkintuvus ir trintuvė	Riešutai be kevalų	250 g	7	60 s	
	Šokoladas	250 g	7	45 s	
	Morkos	500 g	4	30 s	
	Stambi trintuvė C10				
	Smulki trintuvė C9	Agurkai	2 vnt.	4	30 s
Labai smulki trintuvė C12	Pjaustyklė C11	Skustos bulvės	500 g	3	30 s
	Labai smulki trintuvė C12	Skustos bulvės	500 g	4	30 s
	Labai smulki trintuvė C12	Parmezanas	200 g	4	30 s

## PLAKTUVAS

### PRIETAISO SURINKIMAS IR IŠARDYMAS (K1–K4 PAV.)

- Visada atjunkite prietaisą nuo elektros lizdo, prieš jį surinkdami ir išardydami. Prieš keisdami priedus arba dalis, kurie naudojami metu juda, išjunkite prietaisą ir atjunkite jį nuo elektros tinklo lizdo.
- Sulipkite skysčius arba sudėkite maistą į plakimo indą D3. Prieš pradėdami plakti, didelių maisto gabalus reikia supjaustyti mažesniais. Pildydami plakimo indą D3, vadovaukitės visomis saugos taisyklėmis ir neviršykite atitinkamo tipo priedams numatyto maksimalaus maisto produktų kiekio, nurodyto poskyryje „Prietaiso naudojimas ir maisto produktų apdoravimo vadovas“. Maksimali plakimo indo C3 talpa yra 1,25 litro. Niekada nepripildykite daugiau nei iki maksimalios žymos.
- Uždėkite dangtį D2 ant plakimo indo D3, tada tvirtai jį užspauskite, kad jis užsifiksuotų ant viso plakimo indo D3 kaklelio. Į dangtelio angą D2 įdėkite matavimo gaubtelį D1 ir tvirtai jį įsukite, sukdami pagal laikrodžio rodyklę.
- Patikrinkite, ar variklio blokas yra atjungtas nuo elektros tinklo lizdo ir ar daugiafunkcė galvutė A4 yra nustatyta horizontaliai. Nuimkite daugiafunkcės galvutės A4 dangtį A1, kaip paaišduota K3 pav. Dėkite surinktą plakimo indą ant stebulės, kaip paaišduota K4 pav., ir pritvirtinkite jį, iki galo užsukdami pagal laikrodžio rodyklę. Dedant surinktą plakimo indą ant stebulės, simbolis ▼, pažymėtas ant indo D3, būtinai turi sutapti su simboliu ☐, pažymėtu ant daugiafunkcės galvutės A4. Norint pritvirtinti surinktą plakimo indą prie daugiafunkcės galvutės A4, jį būtina sukti pagal laikrodžio rodyklę, kol simbolis ▼, pažymėtas ant indo D3, sutaps su simboliu ☐, pažymėtu ant daugiafunkcės galvutės A4.
- Įsitinkinkite, ar numaimi dangčiai A2 ir A3 yra tinkamai pritvirtinti prie daugiafunkcės galvutės A4. Dabar prietaisas jau surinktas ir paruoštas naudoti.
- Saugos sistema neleis prietaisui pasileisti, kol plakimo indas C6 nebus tinkamai pritvirtintas prie daugiafunkcės galvutės A4 ir kol nebus tinkamai uždengtas apsauginis dangtis A2.
- Norėdami išardyti, atlikite veiksmus priešinga eilės tvarka.

### PRIETAISO VALDYMAS

- Plaktuvus skirtas patiekalams ir gėrimams, pavyzdžiui, trintoms sriuboms, padažams, užpėlėms, šviežiai trintam kudiškiui maistui ir pan., ruošti. Jis nėra skirtas vaisių ir daržovių sultims spausti, bulvių košei trinti, mielinei tešlai maišyti arba kiaušinių baltymams plakti.

- Dėkite produktus (didelius gabalus iš anksto supjaustykite mažesniais) į plakimo indą D3 ir surinkite prietaisą, kaip aprašyta pirmiau esančiame poskyryje „Prietaiso surinkimas ir išardymas“. Prieš surinkdami prietaisą, įsitinkinkite, ar variklis yra išjungtas ir atjungtas nuo elektros tinklo.



## Dėmesio!

Maksimali plakimo indo C3 talpa yra 1,25 litro. Niekada nepripildykite daugiau nei iki maksimalios žymos. Apdorojant karštus skysčius, kurių turis plaukiant padidėja, plakimo indą D3 rekomenduojama pripildyti ne daugiau nei 2/3 jo maksimalaus tūrio.

- Prieš prijungdami prietaisą prie elektros lizdo, įsitinkinkite, ar jis yra tinkamai surinktas, o greičio reguliavimo ratukas A8 yra nustatytas į „0“ (išjungimo) padėtį.
- Prijunkite elektros laido kištuką prie elektros lizdo. Nustatykite greitį, sukdami greičio reguliavimo ratuką A8. Naudojant šį priedą, rekomenduojama nustatyti 7 greičio nuostata arba P (pulsavimo lygį). Pulsavimo lygį reikėtų naudoti tik tada, kai reikia labai greitai suplakti maistą. Norėdami įjungti pulsavimo lygį, pasukite greičio reguliavimo ratuką A8 į padėtį „P“ ir palaikykite jį šioje padėtyje. Atleisus greičio reguliavimo ratuką A8, jis automatiškai sugrįš į „0“ (išjungimo) padėtį.



## Dėmesio!

Naudojant plaktuvą, stebulės velenas A5 judės.

- Neviršykite maksimalaus produktų kiekio, maksimalios apdoravimo trukmės ir greičio nuostatos, kaip nurodyta poskyrio „Trumpasis maisto produktų apdoravimo vadovas“ lentelėje. Prietaisas gali be pertraukos veikti iki 3 minučių.
- Plakdami galite pridėti daugiau maisto arba pripilti daugiau skysčio į plakimo indą D3 pro dangtyje D2 esančią angą, išėmę matavimo gaubtelį D1. Naudodami prietaisą, niekada neatidenkite dangčio D2 ir neikiškite į plakimo indą D3 rankų ir jokių daiktų.
- Baigę naudotis prietaisu, nustatykite greičio reguliavimo ratuką A8 į „0“ (išjungimo) padėtį ir ištraukite mašinimo laido kištuką iš elektros lizdo. Prieš atjungdami jį nuo elektros lizdo, palaukite, kol judančios dalys sustos.
- Prieš nuimdami plakimo indą nuo daugiafunkcės galvutės A4, visada įsitinkinkite, ar prietaisas yra išjungtas ir atjungtas nuo elektros tinklo lizdo. Minkštas plastikine mentele išimkite maistą iš plakimo indo D3. Būkite labai atsargūs, ištušindami plakimo indą D3. Smulkinimo peiliai D5 yra labai aštrūs. Nelieskite peilių ašmenų, kad nesusižalotumėte.

## PATARIMAI, KAIP PLAKTI

- Pirmaisiai supjaustykite kietesnius maisto produktus, pavyzdžiui, vaisius ir daržoves, 2 cm dydžio gabalėliais, tik tada sudėkite juos.
- Suplakte mažesnių produktų kieki, tada plakimo metu palaipsniui sudėkite likusius produktus pro dangtyje D2 esančią angą. Tuomet pasiekiate geresnių rezultatų, nei sudėję visus produktus į plakimo indą D3 vienu metu.
- Jeigu kietus maisto produktus reikia plakti kartu su skysčiais, rekomenduojame pirmiausiai suplakti kietus maisto produktus su truputių skysčių. Paskui plakdami palaipsniui supilkite likusius skysčius pro dangtyje D2 esančią angą.
- Norint suplakti labai tirštus skysčius, rekomenduojame naudoti pulsavimo lygį, kad per daug dažnai neužtrigtų smulkinimo peiliai D5. Plakite trumpais protarpiais įjungdami pulsavimo lygį.
- Ledo kubelius privaloma sumulkinoti tuoj pat, vos ištraukus juos iš šaldiklio. Kai ledas pradės tirpti, ledo kubeliai sulips ir jį susmulkinanti negalėsite.

## MAISTO PRODUKTŲ APDOROJIMO INSTRUKCIJA

Priedo tipas	Produktai	Maksimalus (partijos) kiekis	Greičio nuostata	Maksimali plakimo trukmė
Maišytuvas	Daržovių gėrimai	1,25 l	7	2 min
	Vaisių kokteilai	1,25 l	7	1 min
	Palaukite, kol sriubos atvės iki kambario temperatūros	1,25 l	7	1 min
	Ledo kubeliai	9 vnt.	P (pulsavimo lygis)	20 × 1 s

## KOKTEILIŲ PLAKTUVAS

### PRIETAISO SURINKIMAS IR IŠARDYMAS (L1–L5 PAV.)

- Visada atjunkite prietaisą nuo elektros lizdo, prieš jį surinkdami ir išardydami. Prieš keisdami priedus arba dalis, kurie naudojami metu juda, išjunkite prietaisą ir atjunkite jį nuo elektros tinklo lizdo.
- Sulipkite skysčius ir maistą, kurį norite suplakti, į kokteilų plaktuvą E2. Didelių maisto produktus pirmiausiai privaloma supjaustyti maždaug 2 cm dydžio gabalėliais. Pildydami plakimo indą E3, vadovaukitės visomis saugos taisyklėmis ir neviršykite atitinkamo tipo priedams numatyto maksimalaus maisto produktų kiekio, nurodyto poskyryje „Trumpasis maisto produktų apdoravimo vadovas“. Maksimali plakimo indo E2 talpa yra 0,6 litro. Niekada nepripildykite daugiau nei iki maksimalios žymos.
- Dėkite peilių bloką E3 ant plakimo indo E2 kaklelio, smulkinimo peilius nukreipdami į plakimo indą E2, ir tvirtai jį užsukite.



## Įspėjimas!

Su peiliu bloku E3 reikia elgtis labai atsargiai, kad nesusižalotumėte. Nelieskite peilių ašmenų.

- Patikrinkite, ar daugiafunkcė galvutė **A4** yra atjungta nuo elektros tinklo lizdo ir ar daugiafunkcė galvutė **A4** yra nuleista į horizontalią darbo padėtį. Nuimkite daugiafunkcės galvutės **A4** dangtį **A1**, kaip pavaizduota **L3** pav. Apverskite surinktą kotteilių plakimo indą, kad peilių blokas **E3** būtų apacioje. Dėkite surinktą plakimo indą ant stebulės, kaip pavaizduota **L4** pav., ir pritvirtinkite jį, iki galo užsukdami pagal laikrodžio rodyklę. Dedant surinktą kotteilių plakimo indą ant stebulės, simbolis **V**, pažymėtas ant peilių bloko **E3**, būtinai turi sutapti su simboliu **☞**, pažymėtu ant daugiafunkcės galvutės **A4**. Norint pritvirtinti surinktą plakimo indą prie daugiafunkcės galvutės **A4**, jį būtina sukti pagal laikrodžio rodyklę, kol simbolis **V**, pažymėtas ant peilių bloko **E3**, sutaps su simboliu **☞**, pažymėtu ant daugiafunkcės galvutės **A4**.
- Įsitinkinkite, ar nuimami dangčiai **A2** ir **A3** yra tinkamai pritvirtinti prie daugiafunkcės galvutės **A4**. Dabar prietaisas jau surinktas ir paruoštas naudoti.
- Saugos sistema neleis prietaisui pasileisti, kol kotteilių plakimo indas nebus tinkamai pritvirtintas prie daugiafunkcės galvutės **A4** ir kol nebus tinkamai uždenotas apsauginis dangtis **A2**.
- Norėdami išardyti, atlikite veiksmus priešinga eilės tvarka. Kotteilių plaktuvą nuo prietaiso reikia nuimti labai atsargiai, kad peilių blokas **E3** neatsilaisvintų nuo plakimo indo **E2**.
- Jei kotteilių plakimo indą norite naudoti vietoje gėrimo buteliuko, uždenkite plakimo indo **E2** kaklelį dangteliu **E1**; žr. **L5** pav. Įsitinkinkite, ar gėrimo anga tinkamai uždaryta, kad, nešdami buteliuką, neišlaistytumėte jo turinio.

## PRIETAISO VALDYMAS

- Kotteilių plaktuvus skirtas tirštiems vaisių ir daržovių gėrimams ruošti.
- Dėkite produktus (didelius gabalus iš anksto supjaustykite mažesniais) į plakimo indą **E3** ir surinkite prietaisą, kaip aprašyta pirmiau esančiame poskyryje „Prietaiso surinkimas ir išardymas“. Prieš surinkdami prietaisą, visada įsitinkinkite, ar variklis yra išjungtas ir atjungtas nuo elektros tinklo.



### Dėmesio!

Maksimali plakimo indo **E2** talpa yra 0,6 litro. Niekada nepripildykite daugiau nei iki maksimalios žymos.

- Prieš prijungdami prietaisą prie elektros lizdo, įsitinkinkite, ar jis yra tinkamai surinktas, o greičio reguliavimo ratukas **A8** yra nustatytas į „0“ (išjungimo) padėtį.
- Prijunkite elektros laido kištuką prie elektros lizdo. Nustatykite greitį, sukdami greičio reguliavimo ratuką **A8**. Naudojant šio tipo priedą, rekomenduojama nustatyti 7 greičio nuostatą arba P (pulsavimo lygį). Pulsavimo lygį reikėtų naudoti tik tada, kai reikia labai greitai suplakti maistą. Norėdami įjungti pulsavimo lygį, pasukite greičio reguliavimo ratuką **A8** į padėtį „P“ ir palaikykite jį šioje padėtyje. Atleidus greičio reguliavimo ratuką **A8**, jis automatiškai sugrįš į „0“ (išjungimo) padėtį.



### Dėmesio!

Naudojant kotteilių plaktuvą, stebulės velenas **A5** judės.

- Neviršykite maksimalaus produktų kiekio, maksimalios apdoravimo trukmės ir greičio nuostatų, kaip nurodyta poskyryje „Trumpasis maisto produktų apdoravimo vadovas“ lentelėje. Prietaisas gali be pertraukos veikti iki 1,5 minučių.
- Baigę naudotis prietaisu, nustatykite greičio reguliavimo ratuką **A8** į „0“ (išjungimo) padėtį ir ištraukite maitinimo laido kištuką iš elektros lizdo. Prieš atjungdami jį nuo elektros lizdo, palaukite, kol judančios dalys sustos.
- Prieš nuimdami kotteilių plaktuvą nuo daugiafunkcės galvutės **A4**, visada įsitinkinkite, ar prietaisas yra išjungtas ir atjungtas nuo elektros tinklo lizdo. Su peilių bloku **E3** privaloma elgtis labai atsargiai, ypač nuimant peilių bloką **E3** nuo plakimo indo **E2**. Smulkinimo peiliai yra labai aštrūs. Nelieskite peilių ašmenų, kad nesusižalotumėte.

## MAISTO PRODUKTŲ APDOROJIMO INSTRUKCIJA

Priedo tipas	Produktai	Maksimalus (partijos) kiekis	Greičio nuostata	Maksimali plakimo trukmė
Kotteilių plaktuvus	Tiršti daržovių gėrimai	600 ml	7 arba P (pulsavimo lygis)	1 min
	Tiršti vaisių gėrimai	600 ml	7 arba P (pulsavimo lygis)	1 min.

## LEDŲ GAMINIMO BUTELIUKO NAUDOJIMAS

- Ledo gaminimo buteliukas **F1** naudojamas ledui gaminti ir paruoštiems gėrimams bei pan. atvėsinti.
- Atsukite dangtelį ir pripilkite į buteliuką švaraus vandens iki maksimalios žymos „MAX FILL LINE“. Užsukite dangtelį ir įdėkite buteliuką į šaldiklį.
- Kai buteluke vanduo sušals, išimkite jį iš šaldiklio ir naudokite gėrimams atvėsinti.
- Niekada nedėkite buteliuko **F1** į indą, kuriame apdorosite kokius nors maisto produktus.

## PROBLEMŲ ANALIZĖ IR TRIKČIŲ ŠALINIMAS

- Jei naudojamas prietaisas pradeda skleisti keistus garsus, užuodiate degėsių kvapą, pradeda veržtis dūmai ir pan., tuoj pat jį išjunkite ir atjunkite nuo elektros lizdo bei nebeuadokite jo.

Problema	Galima priežastis	Sprendimo būdas
Prietaisas neveikia.	Prietaisas neprijungtas prie elektros lizdo.	Nustatykite greičio reguliavimo ratuką <b>A8</b> į „0“ (išjungimo) padėtį. Prijunkite maitinimo laidą prie elektros lizdo, paskui nustatykite greitį, atsižvelgdami į naudojimo instrukcijoje pateiktus nurodymus.
	Neužstatytas greitis.	Nustatykite greitį, atsižvelgdami į naudojimo instrukcijoje pateiktus nurodymus, sukdami greičio reguliavimo ratuką <b>A8</b> .
	Priedas (smulkinimo ir tarkavimo priedas, plaktuvus arba kotteilių plaktuvus) netinkamai pritvirtintas prie prietaiso.	Nustatykite greičio reguliavimo ratuką <b>A8</b> į „0“ (išjungimo) padėtį. Atjunkite maitinimo laidą nuo elektros lizdo. Tinkamai pritvirtinkite priedą prie prietaiso, kaip nurodyta šioje naudojimo instrukcijoje. Prijunkite maitinimo laidą prie elektros lizdo, paskui nustatykite greitį, atsižvelgdami į naudojimo instrukcijoje pateiktus nurodymus.
	Netinkamai surinktas smulkinimo ir tarkavimo priedas.	Nustatykite greičio reguliavimo ratuką <b>A8</b> į „0“ (išjungimo) padėtį. Atjunkite maitinimo laidą nuo elektros lizdo. Nuimkite priedą nuo prietaiso. Tinkamai uždenkite dangčius <b>C3</b> indą <b>C6</b> , kaip nurodyta šioje naudojimo instrukcijoje. Tinkamai vėl pritvirtinkite priedą prie prietaiso. Prijunkite maitinimo laidą prie elektros lizdo, paskui nustatykite greitį, atsižvelgdami į naudojimo instrukcijoje pateiktus nurodymus.
	Naudojant greitaeigę stebulę, netinkamai pritvirtintas nuimamas apsauginis dangtis <b>A1</b> ir (arba) <b>A2</b> .	Nustatykite greičio reguliavimo ratuką <b>A8</b> į „0“ (išjungimo) padėtį. Atjunkite maitinimo laidą nuo elektros lizdo. Naudodami greitaeigę stebulę, tinkamai uždenkite nuimamą apsauginį dangtį <b>A1</b> ir (arba) <b>A2</b> . Įsitinkinkite, ar prietaisas tinkamai surinktas pagal šioje naudojimo instrukcijoje pateiktus nurodymus. Prijunkite maitinimo laidą prie elektros lizdo, paskui nustatykite greitį, atsižvelgdami į naudojimo instrukcijoje pateiktus nurodymus.
	Daugiafunkcė galvutė <b>A4</b> nėra tinkamai nuleista į horizontalią darbo padėtį.	Nustatykite greičio reguliavimo ratuką <b>A8</b> į „0“ (išjungimo) padėtį. Atjunkite maitinimo laidą nuo elektros lizdo. Paspauskite mygtuką <b>A7</b> ir nuleiskite daugiafunkcė galvutė <b>A4</b> į darbo padėtį. Daugiafunkcė galvutė <b>A4</b> užfiksuoja horizontalioje darbo padėtyje, kai jį spragtelį ir mygtukas <b>A7</b> išsoka. Įsitinkinkite, ar prietaisas tinkamai surinktas pagal šioje naudojimo instrukcijoje pateiktus nurodymus. Prijunkite maitinimo laidą prie elektros lizdo, paskui nustatykite greitį, atsižvelgdami į naudojimo instrukcijoje pateiktus nurodymus.
Veikiantis prietaisas išsijungia.	Šiame prietaise įrengtas mikroprocesorius, kuris analizuoja ir reguliuoja darbo sąlygas. Jei prietaisas patirs per didelę apkrovą, jis automatiškai išsijungs.	Norėdami iš naujo įjungti prietaisą, nustatykite greičio reguliavimo ratuką <b>A8</b> į „0“ (išjungimo) padėtį ir ištraukite maitinimo laido kištuką iš elektros lizdo. Išimkite dalį maisto ir palaukite bent 20 minučių, kol prietaisas atvės. Po to vėl galite naudotis prietaisu.

- Šalinant triktis, privaloma vadovautis pirmiau aprašytomis procedūromis.
- Jei prietaiso iš naujo paleisti neįmanoma, kreipkitės į įgaliotąjį techninės priežiūros centrą.



## VALYMAS IR PRIEŽIŪRA



### Ispėjimas!

Prieš valydami plaktuvą, jį visada išjunkite, nustatydami greičio reguliavimo ratuką **A8** į 0 (išjungimo) padėtį ir atjungdami jį nuo elektros lizdo.

- Prietaisas visada turi būti švarus. Nuvalykite prietaisą po kiekvieno panaudojimo.
- Norėdami tinkamai išvalyti prietaisą, nuimkite nuo to jo visus nuimamus priedus. Išardant prietaisą, jis turi būti išjungtas ir atjungtas nuo elektros lizdo. Paskui išardykite priedus į atskiras dalis.
- Valydami vadovaukitės lentelėje M pateikta informacija. Šioje lentelėje nurodyta, kurias dalis reikia plauti po tekančiu vandeniu, indaplovėje arba galima valyti tik drėgna šluoste.
- Pagrindo bloko **A6** su daugiafunkce galvute **A4** ir maitinimo laido niekada neikiškite į vandenį ar kokį nors kitokį skystį, ir neplaukite šių dalių po tekančiu vandeniu. Pagrindo bloką **A6** su daugiafunkce galvute **A4** valykite tik šiek tiek drėgna šluoste. Paskui sausai nušluostykite nuvalytą paviršių minkšta šluoste.
- Kitas dalis plaukite po tekančiu vandeniu arba indaplovėje. Vadovaukitės lentelėje M pateikta informacija.



### Ispėjimas!

Smulkinimo peiliai yra labai aštrūs. Plaunant trintuves **C9, C10, C11** ir **C12**, plaktuvo smulkinimo peilius, kokteilių plaktuvą, mėsmalę ir smulkinimo bei tarkavimo priedą, būtina būti labai atsargiems, kad nesusižalotumėte į aštrius kraštus.

- Smulkinimo peiliais negalima smulkinti kietų produktų. Antraip aštrūs peiliai gali atbukti.
- Dalis, kurias reikia plauti po tekančiu (maks. 60 °C) vandeniu, plaukite vandeniu su trupučių indų plovikliu. Paskui nuplaukite jas švariu tekančiu vandeniu, kad ant jų neliktų indo ploviklio. Išplautas dalis kruopščiai nususinkite minkšta šluoste. Palaukite, kol peiliai ir trintuves **C9, C10, C11** bei **C12** savaime išdžius.



### Ispėjimas!

Nevalykite peilių ir trintuvių **C9, C10, C11** bei **C12** šluoste, nes galite įsipjauti į jų aštrius kraštus.

- Smulkinimo peilius **D5**, kurie yra plakimo indo **D3** dalis, taip pat galite išplauti paleisdami surinktą plaktuvą paveikti 15 sekundžių, pripylę į indą 0,5 litro vandens su lašeliu indų ploviklio. Taip nuo smulkinimo peilių **D5** ir plakimo indo **D3** sienelių bus nuplauti visi maisto likučiai. Išplaukite plakimo indą **D3** švariu vandeniu, kad jame neliktų maisto likučių ir indų ploviklio.
- Jei plakėte kiaušinių baltymus, iš pradžių nuskalaukite dubenį **A13** ir plaktuvą **A15** šaltu vandeniu. Jei naudosite karštą vandenį, likučiai sukietės, ir juos pašalinti bus sunkiau.
- Tam tikri produktai, pvz., morkos, gali pakeisti tam tikrų priedų dalių spalvą. Visgi tai neturi jokio poveikio prietaiso veikimui. Po tam tikro laiko spalva paprastai nuplaunama.
- Nevalykite plieno vatos šveitikliais, šveičiamosiomis valymo priemonėmis, benzinu, kitais tirpikliais ir pan., nes tokie valikliai gali sugadinti prietaisą. Antraip galima pažeisti prietaiso paviršių arba gali kilti saugos pavojus.

## SAUGOJIMAS

- Nenaudojamą prietaisą laikykite sausoje, vaikams nepasiekiamoje vietoje. Daugiafunkcė galvutė **A4** turi būti nuleista į horizontalią padėtį.

## TECHNINĖS SPECIFIKACIJOS

Nominali įtampa .....	220–240 V
Nominalus dažnis .....	50–60 Hz
Nominalus galingumas .....	1000 W
Apsaugos nuo elektros smūgio klasė .....	II
Triukšmo lygis .....	85 dB(A)

Pripažintas įrenginio skleidžiamas triukšmo lygis yra 85 dB(A), kuris atitinka akustinės galios A lygį (atskaitinė garso galia: 1 pW).

### Techninės terminologijos paaiškinimas

Saugos klasė apsaugai nuo elektros šoko:

II klasė – apsaugą nuo elektros šoko užtikrina dviguba arba ypač tvirta izoliacija.

Mes pasilikame teisę keisti tekstą ir technines specifikacijas.

## NURODYMAI IR INFORMACIJA, SUSIJUSI SU PANAUDOTOS PAKUOTĖS MEDŽIAGŲ ŠALINIMU

Pakuotės medžiagas išmeskite tik atliekoms perdirbti skirtose vietose.

## PANAUDOTŲ ELEKTRINIŲ IR ELEKTRONINIŲ PRIETAISŲ ŠALINIMAS



Ant produktų ar dokumentų nurodytas simbolis rodo, kad elektrinių ar elektroninių prietaisų negalima išmesti su buitineis atliekomis. Norėdami juos utilizuoti tinkamai, atiduokite perdirbti ar utilizuoti į specialius tokios įrangos surinkimo taškus. Kai kuriose Europos Sąjungos valstybėse arba kitose Europos valstybėse produktus galima gražinti pardavėjui perkant lygiavertį naują prietaisą.

Tinkamas produkto utilizavimas padeda taupyti gamtinius išteklius, saugo gamtą ir žmonių sveikatą. Daugiau informacijos teiraukitės vietinėje atsakingoje institucijoje.

Pagal valstybinius įstatymus už netinkamą tokių atliekų išmetimą gali būti taikomos baudos.

### Versto įmonėms ES šalyse

Jei norite utilizuoti elektrinių ar elektroninių prietaisų atliekas, reikalingos informacijos teiraukitės pardavėjo ar tiekėjo.

### Šalinimas ne Europos Sąjungos šalyse

Šis simbolis galioja Europos Sąjungoje. Jei norite išmesti šį produktą, reikiamos informacijos apie tinkamą šalinimo būdą teiraukitės vietinių vyriausybinių departamentų arba savo pardavėjo.



Šis gaminytis atitinka visas atitinkamų ES direktyvų nuostatas.