



LT ■ Vakuuminis plaktuvas

ATIDŽIAI PERSKAITYKITE IR PASILIKITE JAS ATEIČIAI.

Bendrieji perspėjimai

- Šį prietaisą galima naudoti vaikams nuo 8 metų amžiaus ir asmenims, turintiems psichinių, jutiminių arba protinių negalių arba neturintiems patirties naudotis šiuo gaminiu, jeigu jie yra prižiūrimi arba instruktuojami, kaip saugiai naudoti šį gaminį, ir supranta atitinkamus pavojus.
- Vaikai negali žaisti šiuo prietaisu. Vaikams draudžiama valyti ir techniškai prižiūrėti šį gaminį, nebent juos prižiūrėtų už jų saugą atsakingas suaugęs asmuo.

Elektrinis saugumas

- Prieš prijungdami prietaisą prie elektros tinklo, įsitikinkite, kad ant gaminio etiketės nurodyta įtampa atitinka jūsų elektros tinklo įtampą.
- Šį prietaisąjunkite tik į tinkamai žemintą lizdą. Nenaudokite ilginamojo laido.
- Visiškai išvyniokite maitinimo laidą, prieš pradėdami jį naudoti.
- Niekada nejunkite prietaiso prie elektros lizdo, kol jis dar tinkamai nesurinktas.
- Įsitikinkite, kad maitinimo laidas neturi sąlyčio su vandeniu ir nėra veikiamas vandens ar kitų skysčių. Jei taip visgi nutiktų, prieš naudodami nusauskite elektros kištuką.
- Ant maitinimo laido nedėkite sunkių daiktų. Užtikrinkite, kad elektros laidas nekabotų nuo stalo krašto ir nesiliestų prie įkaitusio paviršiaus arba aštrių daiktų.
- Nejunkite prietaiso iš maitinimo lizdo traukdami maitinimo laidą. Taip galite pažeisti maitinimo laidą arba lizdą. Išjunkite laidą iš maitinimo lizdo švelniai traukdami maitinimo laido kištuką.
- Jei maitinimo laidas yra pažeistas, jį pakeisti turi įgaliotojo techninės priežiūros centro meistras, kad būtų išvengta pavojingos situacijos. Draudžiama naudoti šį prietaisą, jei jo maitinimo laidas arba kištukas pažeistas.
- Nemerkite variklio bloko ir jo maitinimo laido į vandenį ar kokį nors kitą skystį ir neplaukite šių dalių po tekančiu vandeniu.
- Kad išvengtumėte susižeidimo pavojaus, neremontuokite prietaiso patys ir nedarykite jam jokių pakeitimų. Visus remonto ir keitimo darbus turi atlikti specializuotas techninės priežiūros centras. Bandant be leidimo taisyti prietaisą garantiniu laikotarpiu, gali nebegalioti garantija.
- Baigę naudotis arba palikdami be priežiūros, visada išjunkite prietaisą ir atjunkite nuo maitinimo lizdo. Taip pat tą patį padarykite prieš surinkdami, išrinddami, valydami, atlikdami priežiūros darbus arba perkeldami ar padėdami laikyti.

Saugumas naudojant

- Šis prietaisas skirtas naudojimui namuose maistui plakti.
- Nenaudokite prietaiso pramoninėje aplinkoje arba lauke. Nenaudokite jo jokiems kitiems tikslams, išskyrus numatytąją paskirtį.
- Šis prietaisas skirtas naudoti namuose toliau nurodytose arba panašiose vietose:
 - parduotuvių, biurų ir kitose darbo aplinkoje esančiose virtuvėse;
 - žemės ūkiuose;
 - svečiams viešbučiuose, moteliuose ir kitose panašiose vietose;
 - svečių namuose, siūlančiuose nakvynę ir pusryčius.
- Šio prietaiso negalima valdyti išorinio laikmačio jungikliu arba nuotolinio valdymo sistema.
- Naudokite šį prietaisą tik su pateiktais originaliais priedais.
- Prieš kiekvieną naudojimą patikrinkite, ar pasirinktas priedas neapgadintas. Niekada nenaudokite prietaiso su pažeistu priedu.
- Prietaisą ir jo priedus naudokite tik pagal šioje naudojimo instrukcijoje pateiktus nurodymus.
- Nenaudokite prietaiso jokiems kitiems tikslams, išskyrus numatytąją paskirtį.
- Nejunkite prietaiso, kai jis tuščias. Neteisingai naudojant prietaisą, jis veiks trumpiau.
- Nenaudokite purškiklių, jei netoliese yra prietaisas.
- Prietaisą dėkite ant švaraus sauso horizontalaus stabilaus paviršiaus. Nestatykite prietaiso ant palangių ir nestabilių paviršių, virtuvės stalviršio arba stalo krašto, taip pat ant virtuvės kriauklės indų džiovyklos.
- Saugokite prietaisą ir jo priedus nuo lauko oro sąlygų, labai aukštos arba žemos temperatūros, tiesioginių saulės spindulių, per didelės drėgmės, nenaudokite jo ten, kur yra labai daug dulkių.
- Nedėkite prietaiso ir jo priedų prie šildytuvų, atviros liepsnos ar kitų šilumos šaltinių.
- Saugumo sumetimais šiame prietaise yra saugiklis, kuris neleidžia įjungti variklio, jei prietaiso velenas yra pakreiptas.
- Prieš naudodamiesi prietaisu, patikrinkite, ar jis yra tinkamai sumontuotas ir jo plakimo indas yra tinkamai uždarytas.
- Niekada nejunkite prietaiso, kol dangtis nebus tinkamai užfiksuotas ant plakimo indo.
- Nebandykite plakti maisto produktų, kurie yra pernelyg kieti, pavyzdžiui kauliukų, kurių yra abrikosuose, persikuose, avokaduose ir pan., graikinių riešutų kevalų ar kaulų. Antraip prietaisą galite sugadinti.
- Nepilkite į plakimo indą karštesnių nei 80 °C temperatūros skysčių. Karštais garais ar ištiškusiais skysčiais galima nusideginti. Niekada neapdorokite verdančių skysčių.
- Pildami į plakimo indą karštus skysčius, būkite atsargūs, nes gali išsiveržti karšti garai. Staigiai išsiveržus garams, iš prietaiso taip pat gali išsitaškyti karšti skysčiai.

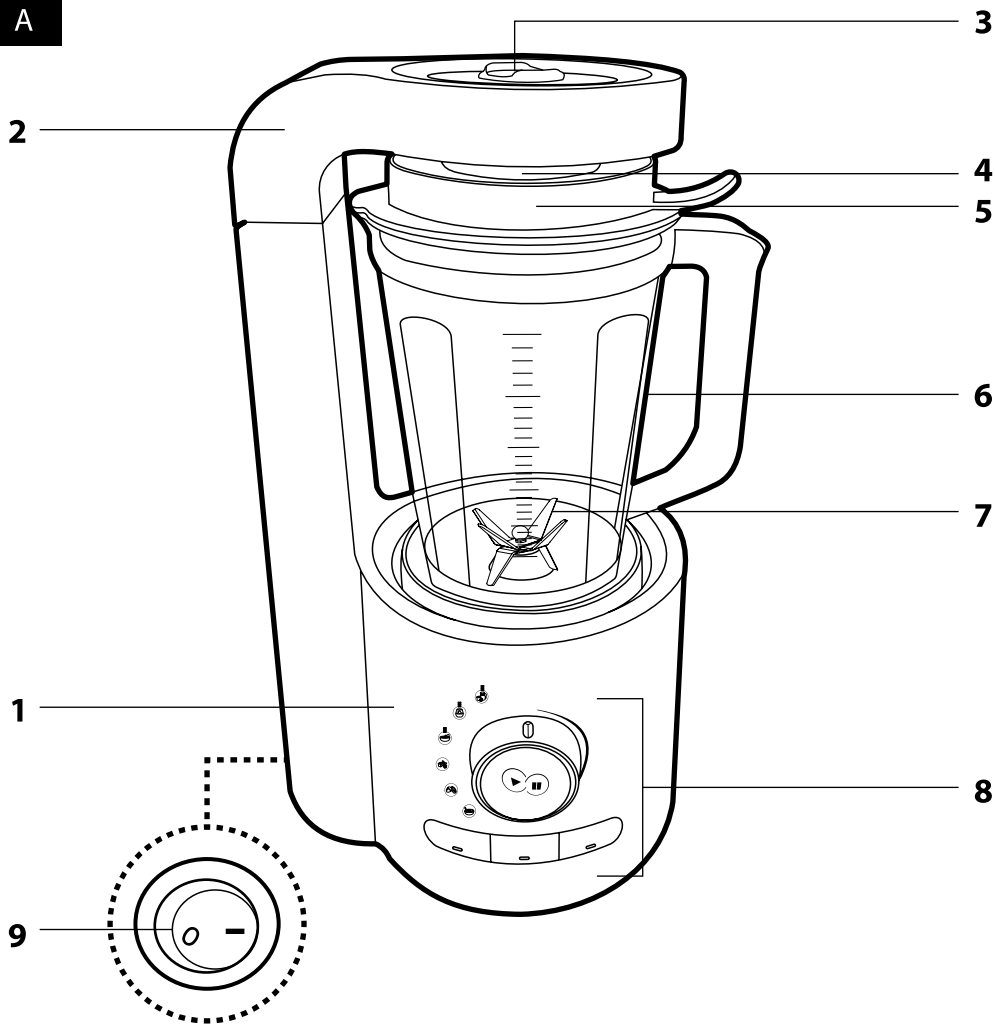
- Karštus skysčius ir maisto produktus visada pradėkite plakti lėtai.
- Trinant karštus skysčius ir maistą, prietaisas privalo būti tinkamai surinktas ir uždengtas dangčiu su naudojamais tarpikliais.
- Neplakite sausų maisto produktų (grūdų ir pan.) ilgiau nei 2 minutes, antraip plaktuvas gali sugesti. Dažnai plakant sausus maisto produktus, gali nusidėvėti peilių blokas ir pasikeisti plakimo indo išvaizda.
- Nekiškite rankų ar daiktų, pavyzdžiui šakučių, peilių ar medinių mentelių į plakimo indą.
- Norėdami išvengti susižalojimo peiliu, būkite ypač atsargūs ištuštinami indą ir jį plaudami.
- Prieš nuimdami plakimo indą nuo variklio bloko, įsitikinkite, ar variklio blokas yra išjungtas ir atjungtas nuo elektros tinklo, o visos besisukančios dalys visiškai sustojo.
- Būkite atsargūs, tvarkydami aštrius smulkinimo peilius, taip pat ištuštinami ir plaudami indą.
- Pildydami plakimo indą arba vakuuminį indą, neviršykite ant jo esančio maksimalios talpos žymėjimo.
- Norėdami prietaisą išjungti, visada nustatykite reguliavimo ratuką į 0 padėtį. Išjungę prietaisą, visada palaukite, kol peilių blokas visiškai sustos, tada atjunkite prietaisą nuo elektros lizdo. Tik tuomet galite atlenkti nulenkiamą svirtį, atidaryti arba nuimti plakimo indą arba vakuuminę stiklinę.
- Nenaudokite prietaiso, jeigu jis netinkamai veikia arba turi pastebimų apgadinimo požymių.
- Visada išjunkite prietaisą ir atjunkite nuo tinklo, jei jo nenaudosite, jei paliksite jį be priežiūros, ardysite, surinksite, valysite ar pernešite jį kitą vietą.
- Prieš padėdami prietaisą į saugojimo vietą patikrinkite, ar nulenkiama svirtis yra horizontalioje padėtyje.
- Nedėkite ant prietaiso jokių daiktų . Nekiškite jokių daiktų į prietaise esančias ventiliacijos angas ir neuždenkite angų.
- Šio prietaiso priedų nedėkite į mikrobangų krosnelę.
- Išorines prietaiso dalis valykite drėgna šluoste. Norėdami išvengti elektros smūgio arba kitų pavojingų situacijų, nestatykite prietaiso šalia vandens ir nekiškite jo po tekančiu vandeniu. Nevalykite gaminio plieno vielos šepetėliais, šveičiamaisiais valikliais arba koroziniais skysčiais (benzINU ir acetonu).

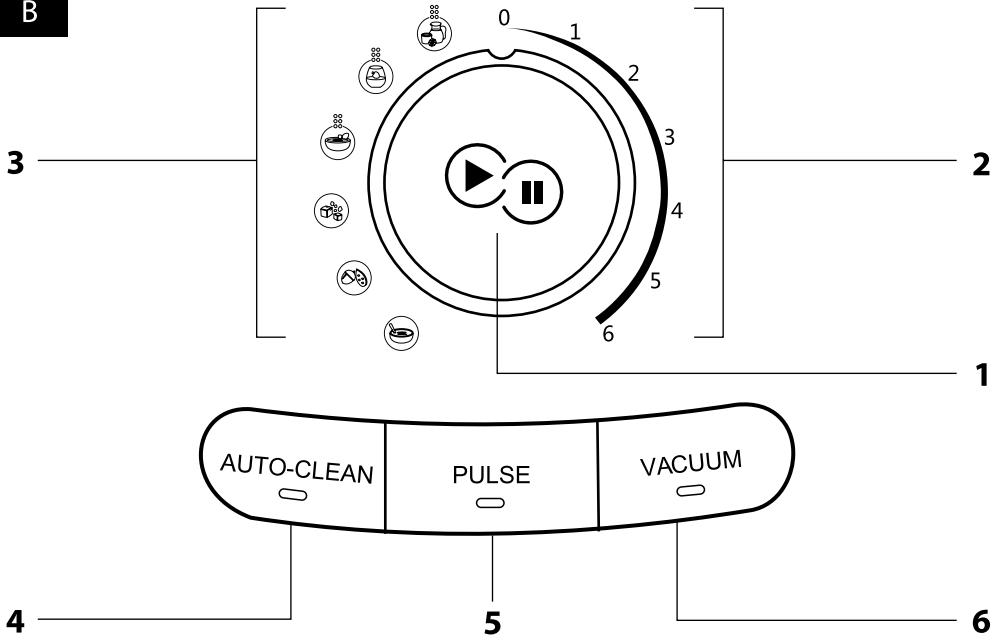
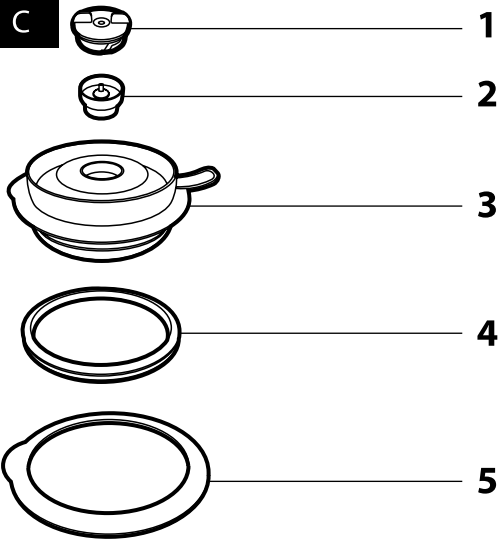
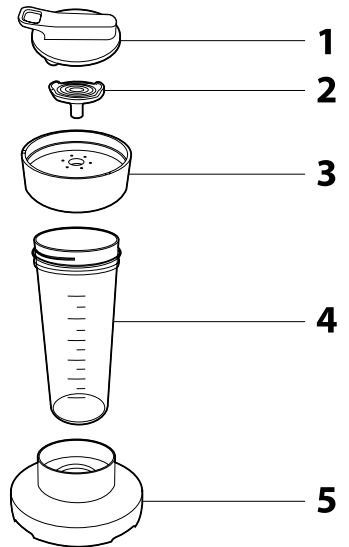


Įspėjimas!

Netinkamai naudojant galima susižaloti.

A



B**C****D**

Vakuuminis trintuvas

Naudojimo instrukcija

- Prieš pradėdami naudoti šį būtinių prietaisą, atidžiai perskaitykite šį naudotojo vadovą net ir tuo atveju, jeigu anksčiau jau esate susipažinę su panašaus tipo būtinais prietaisais. Prietaisą naudokite tik taip, kaip aprašyta šiame naudotojo vadove. Laikykite šį naudotojo vadovą saugioje vietoje, kad ateityje galėtumėte jį lengvai peržiūrėti. Jei šį prietaisą perduodate kitam asmeniui, įsitikinkite, kad pridėdate šį naudotojo vadovą.
- Rekomenduojame išsaugoti originalią pakuotę dėžę, pakuotės medžiagas, pirkimo kvitą ir pardavėjo atsakomybės pareiškimą bei garantijos kortelę bent tokį laikotarpį, kuriuo galima kreiptis į gamintoją dėl nepatenkinamos kokybės ar veikimo. Jei prietaisą pervežate, rekomenduojame jį supakuoti į originalią gamintojo pakuotę.

PRIETAISO APRĄŠYMAS

- A1** Variklio blokas su fiksuota svirtimi
Naudojamas plakimo indui arba vakuuminėi stiklinei tvirtai laikyti.
- A2** Nulenkiama svirtis
- A3** Vakuuminis dangtelis
- A4** Svirties sandariklis
- A5** Plakimo indo dangtis
- A6** 1,8 litro talpos plakimo indas
Plastikinis plakimo indas su integruotu peilio bloku, pagamintas iš nepaprastai tvirto tritano, kuris nesugeria skonių ar kvapų, ir jo sudėtyje nėra nuodingo bisfenolio A.
Ant indo pažymėti matavimo vienetai (puodeliai, ml, l, fl oz). Ant matavimo skalės taip pat pažymėtas maksimalus pieno ir maisto lygis („Milk + Food“), taip pat vien pieno ar sojų pieno lygis („Milk“, „Soymilk“).
- A5** 6 briaunų peilio blokas
Jis yra neatskiriamą plakimo indo dalis.
- A8** Valdikliai
- A9** Pagrindinis įjungimo jungiklis
Naudojamas prietaisui įjungti arba išjungti:
I padėtis = įjungimo padėtis;
0 padėtis = išjungimo padėtis
- B1** Paleidimo / sustabdymo, greičio ir režimo pasirinkimo kontrolinė rankenėlė.

- Kontrolinė rankenėlė sukama pagal laikrodžio rodyklę maisto apdorojimo greičiui pasirinkti, ir prieš laikrodžio rodyklę – maisto apdorojimo režimui pasirinkti. Paspaudžiant kontrolinę rankenėlę, plaktuvas paleidžiamas / pristabdomas / sustabdomas.
- B2** Greičio reguliavimo skalė
- B3** Iš anksto nustatytų maisto ruošimo programų piktogramos
- B4** AUTO-CLEAN (automatinis valymas)
Mylgtukas automatiškai prietaiso valymui.
- B5** PULSE (pulsavimas)
Naudojamas maistui greitai maksimaliu greičiu apdoroti.
- B6** VACUUM (vakuumas)
Naudojamas orui ištraukti ir maistui apdoroti naudojant VACUUM (vakuumo) režimą.
- C1** Išorinis kamštis
- C2** Vidinis kamštis
- C3** Dangčio korpusas
- C4** Viršutinis tarpiklis
- C5** Apatinis tarpiklis
- D1** Viršutinis dangtelis
- D2** Vakuuminis dangtelis
- D3** Užsakomas dangtelis
- D4** 0,6 litro talpos vakuuminė stiklinė
- D5** Pagrindas

NAUDOJIMO PASKIRTIS IR PRIETAISO FUNKCIJOS

Šis vakuuminis plaktuvas skirtas įvairiems patiekalams ir gėrimams gaminti, pavyzdžiui šviežiams maistingiesiems gėrimams, pieno kokteiliams, trintoms sriuboms, padažams, užtepėlėms, trintam kūdikių maistui; juo galite malti mėsą, trinti riešutus ar malti kviečių grūdus, paruošti riešutų ar sojų pieno, susmulkinti ledą ar pagaminti neprilygstamų grietininių ledų ar šerbetų.

Šis plaktuvas turi galingą variklį, todėl jis įveiks net didesnius vaisių ir daržovių gabalėlius, įskaitant minkštas sėklas ir odeles. Todėl jūsų kūnas galės pasisavinti vertingiasias maisto medžiagas, esančias minkštesnėse, seklose ir odelėse, iš lengvai virškinamo maistingo gėrimo, ir jums nereikės vargti iš anksto pjaustant vaisius ir daržoves mažais gabalėliais.

Šis plaktuvas – ne vien tradicinis; jame įrengta unikali vakuuminio plakimo technologija. Vakuumas slopina oksidacijos procesą, todėl gėrimuose akivaizdžiai išsaugoma daugiau vitamino, jie ilgiau išlieka švieži, sukuriama subtilesnė skoniai. Vakuumė suplakti gėrimai yra glotnesnės konsistencijos. Su prietaisu pateiktoje vakuuminėje stiklinėje laikomi suplakti produktai ilgiau išlieka švieži.

Plaktuvas turi 6 plakimo greičių tradiciniu arba vakuoliniu režimu, 6 automatines programas, pulsavimo režimą (norint patiems kontroliuoti plakimo procesą) ir automatinį plakimo valymo režimą.

PRIEŠ NAUDOJANT PIRMĄ KARTĄ

- Atsargiai išpakuokite prietaisą ir neišmeskite jokios pakuotės dalies, kol nerasite visų prietaiso dalių.
- Atverskite nulenkiamą svirtį **A2** ir nuimkite bei kruopščiai išlimate vandenyje, naudodami indų ploviklį, išplaukite visas dalis (vakuuminį dangtelį **A3**, svirties sandariklį **A4**, plakimo indo dangtį **A5** ir jo dalis, plakimo indą **A6** su peilių bloku **A7**). Po to nuskalaukite juos švariu vandeniu ir sausai nušluostykite. Tokiu pat būdu paruoškite naudojimui vakuuminę stiklinę **D4** ir visas jos dalis.
- Nuvalykite variklio bloką **A1** šiltu vandeniu šiek tiek sudrėkinta švaria kempine, o paskui jį nusausinkite.



Dėmesio!

Norėdami išvengti susižalojimo peiliu, būkite ypač atsargūs plaudami plakimo indą.

PRIETAISO SURINKIMAS IR IŠARDYMAS



Dėmesio!

Surenkant ir išardant prietaisą, jis turi būti išjungtas ir atjungtas nuo elektros lizdo.

- Variklio bloką **A1** visada statykite ant tvirto lygaus sauso paviršiaus, pavyzdžiui, ant virtuvės stalviršio.
- Atverskite nulenkiamą svirtį **A2**.
- **Plakant maistą bet kokiū režimu:**
Pridėkite norimą suplakti maisto produktą į plakimo indą **A6**. Uždėkite surinktą dangtį **A5** ant plakimo indo ir tvirtai užspauskite jo kraštus. Dėkite plakimo indą ant variklio bloko.



Dėmesio!

Norint pasiekti optimalių rezultatų, turi būti užpildyta bent ¼ plakimo indo. Maksimali plakimo indo talpa yra 1,8 litro. Nepripildykite daugiau nei iki maksimalios žymos. Jei pageidaujate suplakti pieno ir maisto produktų kokteilių arba paruošti įprasto arba sojų pieno, plakimo indą pripildykite tik iki maksimalaus nurodyto skyčio lygio linijos.

- **Kaip užvakuumuoti nepadorotą maistą** Nuimkite plakimo indą nuo variklio bloko ir vietoj jį uždėkite pagrindą **D5**. Atsukite dangtelį **D3** nuo vakuuminės stiklinės **D4** ir supilkite į ją skystį, kurį norite užvakuumuoti. Sukdami pagal laikrodžio rodyklę, atsukite nuo dangtelio viršutinį dangtelį **D1**. Vakuuminio dangtelio **D2** nelieskite. Vėl užsukite dangtelį **D3** ir pastatykite stiklinę ant pagrindo.
- Leiskite nulenkiamą svirtį **A2** žemyn, kol pasigirs spragtelėjimas.



Pastaba.

Prietaise įrengtas saugos mechanizmas, kuris neleidžia netyčia įjungti prietaiso, kol nulenkiama svirtis nebus nuleista ir plakimo indas arba vakuuminė stiklinė su pagrindu nebus uždėti ant variklio bloko.

- Norėdami išardyti, atlikite veiksmus priešinga eilės tvarka.

PRIETAISO VALDYMAS

MAISTO PRODUKTŲ PARUOŠIMAS

- Supjaustykite maisto produktus vienodais, maždaug 4 cm dydžio gabalėliais.
- Užšaldyti maisto produktai (ledu kubeliai, šaldyti bananai, braškės ir pan.) turi būti ne didesni nei 3 cm.
- Nulupkite kietą vaisių ir daržovių žievę ar odą, išimkite kauliukus ar kietas sėklas. Antraip galite:
 - sugadinti prietaisą,
 - Norėdami sutrinti ananasą, išpjaukite kietą jo šerdį.
 - Trinkite tik kokosų minkštiną.
- Netrinkite sausių vaisių, nemalkite kavos pupelių, riešutų, grūdų ir pan. ilgiau nei 1 minutę.
- Maisto produktų, kuriuos ketinate laikyti vakuoliniame inde, temperatūra turi būti ne aukštesnė nei 50 °C.

JUNGIMAS

- Prijunkite maitinimo laidą prie elektros lizdo ir įjunkite pagrindinį įjungimo jungiklį **A9**. Pasigirs garso signalas, užsieds režimų mygtukai **B4** ir **B5**, o valdymo rankenėlė **B1** pakaitomis tai įjings, tai išjings.

GARSO SIGNALŲ REIKŠMĖS

- 1 pyptelėjimas – prietaisas yra paruoštas naudojimui / naudojimo režimui pasirinkti
- 2 pyptelėjimai – naudojamas prietaisas sustabdytas / nulenkiama svirtis **A2** pakelta / prietaisas baigė darbą.
- 3 pyptelėjimai – plakimo režimas be vakuumo funkcijos sustabdytas rankiniu būdu

PLAKIMAS BE VAKUUMO



Pastaba.

Šis režimas veikia ir nenaudojant vakuuminio dangtelio **A3**.

- Sumontuokite plaktuvą, kaip nurodyta skyriuje „PRIETAISO SURINKIMAS IR IŠARDYMAS“.
- Įjunkite būtinių prietaisą. Sukdami valdymo rankenėlę **B1** nustatykite reikiamą greičio lygį nuo 1 iki 6. Plakimas bus automatiškai pradėtas. Pradžioje rekomenduojama nustatyti mažesnį greitį, kad visi maisto produktai būtų tinkamai sumulkinėti arba sumaišyti. Kai maisto produktai bus smulkinti arba sumaišyti, padidinkite greitį iki reikiamo lygio. Greitį bet kuriuo metu galima reguliuoti pagal poreikį.
- Plakimą bet kuriuo metu galima sustabdyti paspaudžiant valdymo rankenėlę **B1** arba pasukant ją į 0 padėtį. Paskui galima pridėti, išimti arba pakeisti maisto produktus. Plakite toliau, pasukdami valdymo rankenėlę **B1** į 0 padėtį, o tada vėl nustatykite prieš sustabdymą naudotą greičio lygį.



Įspėjimas!

Jei plakant prireiktų pakeisti maisto produktus (pridėti, išimti, smulkiau supjaustyti ir pan.), arba, jei maisto produktai priilipę prie peilio arba plakimo indo sienelių, išjunkite plaktuvą, pasukdami valdymo mygtuką **B1**, ir **palaukite, kol peilių blokas visiškai sustos. Paskui išjunkite prietaisą, paspausdami pagrindinį jungiamo mygtuką, ir atjunkite jo maitinimo kabelio kištuką nuo elektros lizdo. Jokiais būdais nebandykite atlaisvinti nulenkiamos svirties A2, kai prietaisas veikia.** Atsargiai nuimkite plakimo indą nuo variklio bloko. Nuimkite dangtį, pakeiskite maisto produktus arba nuvalykite peilių bloką ir plakimo indo sienelės plastikine mentele arba šepetėliu buteliams plauti. Vėl uždenkite dangtį ir uždėkite plakimo indą ant variklio bloko. Prijunkite maitinimo laidą kištuką prie maitinimo šaltinio ir toliau plakite.

VAKUUMINIO PLAKIMO REŽIMAS



Pastaba.

Norint naudoti prietaisą VAKUUMO režimu, ant nulenkiamos svirties **A2** būtina uždėti vakuuminį dangtelį **A3**. Neuzdėjus vakuuminio dangtelio, oras nebus ištraukiamas iš plakimo indo.

- Sumontuokite plaktuvą, kaip nurodyta skyriuje „PRIETAISO SURINKIMAS IR IŠARDYMAS“.
- Įjunkite būtinių prietaisą. Paspauskite mygtuką **B6**. Prietaisas pradės traukti orą iš plakimo indo **A6**. Oro ištraukimo trukmė yra skirtinga, nuo 10 iki 40 sekundžių, atsižvelgiant į plakimo indą esančių maisto produktų kiekį.
- Ištraukus orą, apdorokite maisto produktus tokiu pat būdu, kaip ir naudodami PLAKIMO BE VAKUUMO režimą.
- Pašalinkite vakumą iš plakimo indo spausdami vakuuminio dangtelio **A3** kraštus, pakelkite nulenkiamą svirtį **A2** ir nuimkite plakimo indą.

IŠ ANKSTO NUSTATYTI MAISTO RUOŠIMO REŽIMAI

- Sumontuokite plaktuvą, kaip nurodyta skyriuje „PRIETAISO SURINKIMAS IR IŠARDYMAS“.
- Įjunkite būtinių prietaisą. Nustatykite reikiamą plakimo programą sukdami valdymo rankenėlę **B1**.
- Norėdami paleisti programą, spauskite mygtuką **B1**. Kiekviena programa turi tam tikrą nustatytą plakimo greitį ir apdorojimo trukmę. Šių nustatymų pakeisti negalima.
- Veikiančią programą galima bet kada sustabdyti paspaudžiant mygtuką **B1**. Plakimo procesą galima tęsti pasukant mygtuką **B1** į 0 padėtį, tada pasukant jį ties pasirinktos programos piktograma ir paspaudžiant mygtuką **B1**.

TRUMPA PROGRAMŲ APŽVALGA

Piktograma	Programa	Apytikslė trukmė	Iš anksto nustatytas veikimo režimas	Rekomenduojama naudojimo paskirtis
	Smoothie 1	156 s	Vakuumavimas ir plakimas	Šis programa tinka pieno kokteiliams naudojant šviežius maisto produktus ruošti.
	Smoothie 2	108 s	Vakuumavimas ir plakimas	Ši programa tinka gėrimams iš sutrintų vaisių ir daržovių arba jų mišinių ruošti.
	Nutri Blend	180 s	Vakuumavimas ir plakimas	Ši programa tinka gėrimams ruošti iš sutrintų vaisių arba daržovių, pridėdant riešutų, sėklų, sveikų saldiklių, fermentuotų pieno produktų ir praktiškai visko, kas yra sveika ir suderinama skonio atžvilgiu. Ši programa suteikia maisto produktams lengvumo išgaunant maksimaliai putotą, kreminę struktūrą.

	ICE Crash	50 s	Plakimas	Ši programa tinka ledui smulkinti arba kitiems maisto produktams apdoroti, kai tam reikia pulsavimo galios.
	Flour / Nuts	66 s	Plakimas	Ši programa tinka nesmulkiniams kietiems maisto produktams, pavyzdžiui riešutams, vaisiams, lapinėms daržovėms bei sėkloms, smulkinti ir jiems suplakiti su kitais minkštais arba skystais maisto produktais.
	Soup / Saute	54 s	Vakuumavimas ir plakimas	Ši programa tinka šaldytiems maisto produktams greitai ir veiksmingai suplakiti bei sumaišyti.

- PULSAVIMO REŽIMAS** Šis režimas tinka trumpalaikiam plakimui arba ledų smulkimui gaminant valgomuosius ledus. Pulsavimo mygtukas **B5** naudojamas plaktuvui trumpais intervalais naudoti maksimaliu greičiu. Plaktuvus veiks tol, kol laikysite nuspaudę mygtuką **B5**. Šiuo režimu prietaisą be pertraukų galima naudoti iki 1 minutės.

MAISTO SAUGOJIMO VAKUUMINĖJE STIKLINĖJE REŽIMAS

- Sumontuokite plaktuvą, kaip nurodyta skyriuje „PRIETAISO SURINKIMAS IR IŠARDYMAS“.
- Įjunkite būtinių prietaisą. Paspauskite mygtuką **B6**. Oras bus pradėtas traukti iš vakuuminės stiklinės **D4**.
- Kai oro ištraukimo procesas bus baigtas, suspauskite vakuuminio dangtelio **A3** kraštus, pakelkite nulenkiamą svirtį **A2** ir nuimkite vakuuminį stiklinę **D4**. Vėl uždėkite viršutinį dangtelį **D1** ir užsukite jį sukdami prieš laikrodžio rodyklę. Nežaiskite su vakuuminiu dangteliu **D2**, antraip sukurtas vakuumas bus pašalintas.

ĮRENGTAS ŠILUMOS SAUGIKLIS

- Prietaisė įrengtas šilumos saugiklis, kuris apsaugo variklį nuo perkaitimo. Jeigu variklis perkais, šis saugiklis automatiškai išjungs prietaisą. Jei taip atsitiktų, išjunkite prietaisą, paspausdami pagrindinį jungiamo mygtuką **A9**, ir atjunkite jo maitinimo kabelio kištuką nuo elektros lizdo. Nuimkite plakimo indą nuo variklio bloko ir patikrinkite peilių bloką, ar jo neužstrigdė plakimo inde esantys produktai. Palaukite maždaug 15 minučių, kol variklio blokas atvės. Paskui vėl galite naudotis plaktuvu.



Pastaba.

Nurodyta apdorojimo trukmė yra tik rekomendacinio pobūdžio. Faktinė trukmė priklauso nuo naudojamų produktų ir jų kiekio plakimo inde.

PRIETAISO SUSTABDYMAS

- Pabaigę naudotis prietaisu, nustatykite valdymo rankenėlę **B1** į 0 padėtį.
- Patikrinkite, ar peilis nesisuka. Tuomet nustatykite pagrindinį jungiklį **A9** į 0 padėtį ir atjunkite maitinimo kabelio kištuką nuo elektros lizdo.
- Išardykite prietaisą, kaip nurodyta skyriuje „Prietaiso surinkimas ir išardymas“.
- Po kiekvieno naudojimo nuvalykite prietaisą pagal nurodymus, pateiktus skyriuje „Valymas ir priežiūra“.

VALYMAS IR TECHNINĖ PRIEŽIŪRA

- Prietaisą rekomenduojame plauti tuoj pat po jo panaudojimo, kol maistas dar nepripdžiūvo.
- Norėdami prietaisą išplauti visada palaukite, kol variklis ir peilių blokas visiškai sustos. Paskui išjunkite prietaisą ir atjunkite jį nuo elektros lizdo.

PLAKIMO INDO A6 PLOVIMAS

- Išskalaukite plakimo indą drungnu vandeniu. Paskui įpilkite į jį maždaug 500 ml šilto vandens. Taip pat galite įpilti kelis lašus indų ploviklio.
- Išskalaukite dangtį **A5** po tekančio vandens ir vėl uždenkite nuo plakimo indą.
- Paspauskite mygtuką **B4**. Bus paleistas automatinis indo plovimo režimas. Plaktuvus palaipsniui vis didina greitį, kad būtų sukuriamas sukuro efektas, kuris kruopščiai išplauna plakimo indo vidų.
- Kai automatinio valymo režimas pasibaigs, vėl išskalaukite plakimo indą bei dangtį, ir jei būtina, pašalinkite maisto likučius šepetėliu buteliams plauti.
- Įsitikinkite, ar plakimo indas ir dangtis yra švarūs. Palaukite, kol jie visiškai išdžiūsi, tada vėl galėsite juos naudoti arba padėti į vieta.
- Norėdami pašalinti nemalonius kvapus, sklandančius iš plakimo indo ir nuo dangtelio, išplaukite juos šiltu vandeniu su truputi indų ploviklio. Pamirkykite juos kelias minutes, tada išplaukite pirmiau aprašytu būdu.



Dėmesio!

Būkite atsargūs, tvarkydami butelį. Nelieskite peilių bloko. Peiliai yra labai aštrūs, todėl galite sunkiai susižaloti.

DANGČIO A5 PLOVIMAS

- Pirmiausiai išskalaukite dangtį po tekančiu vandeniu.
- Ištraukite išorinį kamštį **C1**, vidinį kamštį **C2** ir nuo dangčio korpuso **C3** atsargiai nuimkite viršutinį tarpiklį **C4** bei apatinį tarpiklį **C5**. Kruopščiai išplaukite visas šias dalis įprastu indų plovikliu, išskalaukite po tekančiu švairiu vandeniu ir kruopščiai nusausinkite minkšta šluoste.
- Vėl surinkite visas dangčio dalis.

VARIKLIO BLOKŲ A1 IR NULENKIAMOS SVIRTIES A2 VALYMAS

- Variklio bloką ir nulenkiama svirtį valykite minkšta, šiek tiek drungnu vandeniu sudrėkinta kempine. Paskui viską nusausinkite minkšta šluoste.
- Nenardinkite prietaiso ar jo maitinimo laido į vandenį ar kitokį skystį. Valymui nenaudokite tirpiklių, skiediklių ar šveičiamųjų valymo priemonių. Taip galima pažeisti prietaiso paviršius.

VAKUUMINĖS STIKLINĖS D1 VALYMAS

- Atsukite dangtelį **D3** nuo vakuuminės stiklinės **D4** sukdami prieš laikrodžio rodyklę.
- Sukdami prieš laikrodžio rodyklę, atsukite nuo dangtelio viršutinį dangtelį **D1**. Taip pat ištraukite vakuuminį dangtelį **D2**.
- Kruopščiai išplaukite visas išmontuotas dalis, vakuuminę stiklinę ir pagrindą **D5** šiltu vandeniu su standartiniu virtuvės plovikliu, išskalaukite po tekančiu vandeniu ir nusausinkite šluoste.
- Vėl surinkite visas dangčio dalis.

SAUGOJIMAS

- Nenaudojamą prietaisą laikykite sausoje, vaikams nepasiekiamoje vietoje. Svirtis **A2** turi būti atlenkta į horizontalią padėtį. Nedėkite ant prietaiso jokių daiktų.
- Rekomenduojame laikyti plakimo indą **A6** ir vakuuminę stiklinę šiek tiek pravertus, kad juose galėtų laisvai cirkuluoti oras ir juose nesusidarytų nemalonus kvapas.

TECHNINĖS SPECIFIKACIJOS

Nominali įtampa	220–240 V
Nominalus dažnis	50 / 60 Hz
Nominali galios įvestis	1 200 W
Maks. peltio sukimosi greitis.....	30 000 suk./min.
Apsaugos nuo elektros šokio klasė.....	II
Triukšmo lygis	85 dB(A)

Pripažintas įrenginio skleidžiamas triukšmo lygis yra 85 dB(A), kuris atitinka akustinės galios A lygį (atskaitinė garso galia: 1 pW).

TECHNINĖS TERMINOLOGIJOS PAAIŠKINIMAS



Saugos klasė apsaugai nuo elektros šoko:

II klasė – apsauga nuo elektros šoko užtikrina dviguba arba ypač tvirta izoliacija.

Tekstas ir techniniai parametrai gali būti keičiami.

NURODYMAI IR INFORMACIJA, SUSIJĘ SU PANAUDOTOS PAKUOTĖS MEDŽIAGŲ ŠALINIMU

Pakuotės medžiagas išmeskite tik atliekoms perdirbti skirtose vietose.

PANAUDOTŲ ELEKTRINIŲ IR ELEKTRONINIŲ PRIETAISŲ ŠALINIMAS



Ant produktų ar dokumentų nurodytas simbolis rodo, kad elektrinių ar elektroninių prietaisų negalima išmesti su buitinėmis atliekomis. Norėdami juos utilizuoti tinkamai, atiduokite perdirbti ar utilizuoti į specialius tokios įrangos surinkimo punktus. Kai kuriose Europos Sąjungos valstybėse arba kitose Europos valstybėse prietaisus galima gražinti pardavėjui perkant lygiavertį naują prietaisą. Tinkamas produkto utilizavimas padeda taupyti gamtinius išteklius, saugo gamtą ir žmonių sveikatą. Daugiau informacijos teiraukitės vietinėje atsakingoje institucijoje. Pagal valstybinius įstatymus už netinkamą tokių atliekų išmetimą gali būti taikomos baudos.

Verslo įmonėms ES šalyse

Jei norite utilizuoti elektrinių ar elektroninių prietaisų atliekas, reikalingos informacijos teiraukitės pardavėjo ar tiekėjo.

Utilizavimas ne Europos Sąjungos šalyse

Šis simbolis galioja Europos Sąjungoje. Jei norite išmesti šį produktą, reikiamos informacijos apie tinkamą šalinimo būdą teiraukitės vietinių vyriausybinių departamentų arba savo pardavėjo.



Šis gaminytis atitinka visas atitinkamą ES direktyvų nuostatas.