

SENCOR®

SKS 7070GG / SKS 7071GR
SKS 7072BL / SKS 7073VT
SKS 7074RD / SKS 7075RS
SKS 7076GD / SKS 7077CH
SKS 7078BK



ИНТЕЛЛЕКТУАЛЬНЫЕ КУХОННЫЕ
ВЕСЫ С BLUETOOTH

Перевод оригинального руководства



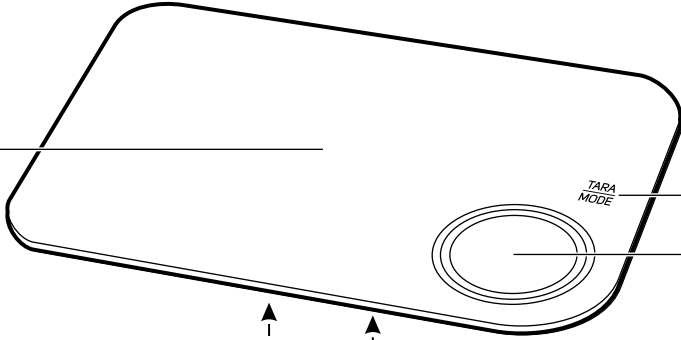
SENCOR®

SKS 7070GG / SKS 7071GR
SKS 7072BL / SKS 7073VT
SKS 7074RD / SKS 7075RS
SKS 7076GD / SKS 7077CH
SKS 7078BK

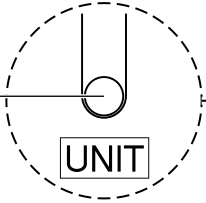


A

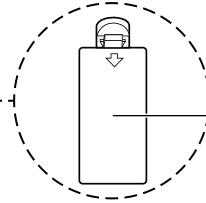
1



2

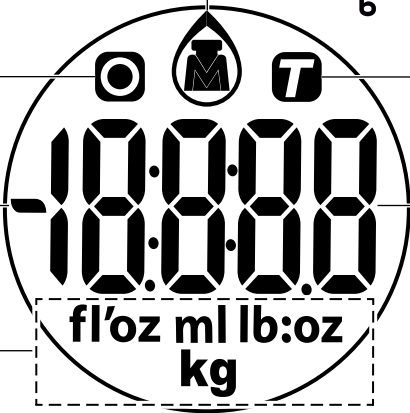


5



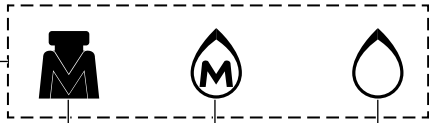
B

1



2

3



6

7

8

4

5

RU Интеллектуальные кухонные весы с Bluetooth

Важные указания по технике безопасности

ВНИМАТЕЛЬНО ПРОЧИТЕ И СОХРАНИТЕ ДЛЯ ДАЛЬНЕЙШЕГО ИСПОЛЬЗОВАНИЯ.

- Электроприбор предназначен для использования в бытовых условиях. Не используйте его для коммерческих целей, для взвешивания животных или для других целей, на которые он не рассчитан.
- Дети, а также лица с ограниченными физическими, сенсорными или умственными способностями, а также обладающие недостаточным опытом и знаниями могут использовать этот прибор только под присмотром.
- Дети должны находиться под присмотром, чтобы быть уверенным, что они не станут играть с прибором.
- Не используйте прибор на открытом воздухе, не ставьте его на неустойчивую поверхность, на электрическую или газовую плиту, вблизи открытого огня или других источников тепла.
- Не подвергайте прибор действию прямых солнечных лучей или высокой влажности и не используйте его в слишком пыльной среде.
- При использовании необходимо убедиться, что прибор расположен на ровной, гладкой, твердой

и устойчивой поверхности. В противном случае возможна неточность измерений.

- Если окажется, что весы перегружены, снимите взвешиваемый материал или слишком тяжелый предмет с платформы, чтобы предотвратить поломку прибора.
- Не используйте прибор для складывания на него вещей. В процессе хранения необходимо следить, чтобы на прибор не клались какие-либо вещи.
- Всегда используйте новые батарейки одинакового типа. Никогда не комбинируйте старую и новую батарейку или батарейки разного типа. Никогда не кладите батарейки в огонь, не вызывайте короткое замыкание и не повреждайте их каким-либо образом. После завершения срока службы утилизируйте их экологическим способом. Никогда не выбрасывайте батарейки вместе с бытовым мусором.
- Достаньте батарейки из прибора, если он не будет использоваться длительное время. Если батарейка протечет вовнутрь прибора, он может сломаться.
- Не используйте перезаряжаемые аккумуляторы для питания прибора.
- Храните аккумулятор в недоступном для детей месте, поскольку он может представлять опасность в их присутствии. Если ребенок случайно проглотит батарейку, срочно обратитесь за медицинской помощью.
- Содержите электроприбор в чистоте. При чистке следуйте указаниям, изложенным в разделе «Чистка

- и уход». Не погружайте прибор в воду или другие жидкости и не мойте его под проточной водой.
- Не ремонтируйте прибор самостоятельно и не модифицируйте его каким-либо образом. Для выполнения любого ремонта обратитесь в профессиональную мастерскую. Самостоятельное вмешательство в прибор может привести к аннулированию гарантийных обязательств, например, гарантии качества.

Интеллектуальные кухонные весы

RU с Bluetooth

Руководство по эксплуатации

- Перед использованием этого электроприбора, пожалуйста, изучите инструкцию к нему, даже если вы уже знакомы с приборами подобного типа. Используйте прибор только так, как это описано в данном руководстве пользователя. Сохраните руководство для использования в будущем. В случае передачи прибора иному лицу обеспечьте, чтобы к прибору прилагалось данное руководство пользователя.
- Аккуратно распакуйте электроприбор и будьте внимательны, чтобы не выбросить какую-нибудь часть упаковки, прежде чем найдете все составляющие компоненты. Как минимум в течение действия установленного по закону срока устранения недостатков или гарантийных обязательств рекомендуется сохранять оригинальную коробку и упаковочный материал, кассовый чек и подтверждение о степени ответственности продавца или гарантийный талон. В случае перевозки рекомендуется снова упаковать прибор в оригинальную коробку.

ОПИСАНИЕ ЭЛЕКТРОПРИБОРА

A1	Поверхность для взвешивания и измерения	и переключения режима взвешивания и измерения
A2	Кнопка для переключения единиц взвешивания и измерения (на обратной стороне)	A4 Дисплей A5 Батарейный отсек (на обратной стороне)
A3	Кнопка для обнуления	
B1	Иконка функции обнуления массы	единица объема фунт:унция (lb:oz) =
B2	Отрицательный знак. Отображается в режиме TARA (TARE) после снятия посуды с продуктами с весов	имперская единица массы кг (kg) = метрическая единица массы
B3	Отображение единиц измерения жидкая унция (fl'oz) = англо-американская единица объема мл (ml) = метрическая	B4 Иконка функции Tара (Tara) (довешивание) B5 Данные массы и/или объема B6 Режим взвешивания массы B7 Режим измерения объема молока B8 Режим измерения объема воды

ВКЛЮЧЕНИЕ И ВЫКЛЮЧЕНИЕ ВЕСОВ

- Весы оснащены функцией автоматического включения. Для их включения достаточно нажать на поверхность для взвешивания рукой или положить на нее взвешиваемый предмет.



Примечание:

Рекомендуется включать весы нажатием руки на поверхность для взвешивания. При размещении предмета весы включатся автоматически только в том случае, если вы положите на них достаточно тяжелый предмет.

Если вы включите весы, положив предмет на поверхность для взвешивания, отобразится вес «0». Этот вариант особенно удобен в случаях, когда перед взвешиванием продуктов необходимо разместить на весах посуду, в которой будет происходить их взвешивание.

- При бездействии сначала уменьшится яркость дисплея, а через некоторое время весы автоматический выключатся.

ПИТАНИЕ И ЗАМЕНА БАТАРЕЕК

- Для питания весов используются щелочные батарейки (2 x 1,5 В ААА) Батарейки входят в комплект поставки и уже вложены в батарейный отсек в нижней части весов. Для защиты от разрядки и повреждения весов, они защищены изоляционной лентой, которую необходимо снять перед использованием весов.
- При появлении на дисплее значка «Lo» необходимо заменить обе батарейки на новые. Откройте крышку батарейного отсека и извлеките разряженные батарейки. Вставьте новые батарейки такого же типа. Обратите внимание на правильную полярность, которая изображена на дне батарейного отсека, и установите крышку на место.

ВЫБОР ЕДИНИЦ МАССЫ И ОБЪЕМА

- Весы позволяют переключаться между метрическими и англо-американскими единицами измерения с помощью кнопки UNIT в нижней части весов. В зависимости от настроенного режима на дисплее появятся иконки метрических единиц (мл (ml) или кг (kg)) или англо-американских единиц измерения (жидкая унция (fl'oz) или фунт:унция (lb:oz)).

ВЫБОР РЕЖИМА

- Нажмите и удерживайте кнопку **TARA/MODE** и выберите нужный режим взвешивания или измерения объема. При каждом нажатии режим меняется в следующем порядке:
- Режим взвешивания → режим измерения объема молока → режим измерения объема воды.
- Настройка режима отображается с помощью соответствующей иконки (**B6 – B8**) на дисплее.

ВЗВЕШИВАНИЕ

- Поставьте весы на ровную и устойчивую поверхность. Прикоснитесь к поверхности для взвешивания для включения весов. Подождите, пока на дисплее не появится «0». Выберите режим взвешивания.
- Положите на середину поверхности продукты, которые собираетесь взвесить. На дисплее отобразится их масса.



Примечание:

Рекомендуется не класть продукты прямо на весы, а использовать пищевую фольгу, миску или другую емкость.

При взвешивании продуктов в миске, нажмите кнопку **TARA/MODE** для обнуления значения на весах.

ИЗМЕРЕНИЕ ОБЪЕМА

- Поставьте весы на ровную и устойчивую поверхность. Прикоснитесь к поверхности для взвешивания для включения весов. Подождите, пока на дисплее не появится «0». Выберите режим измерения объема воды или молока.
- Поставьте емкость, в которой вы будете измерять объем, на середину поверхности. На дисплее появится ее масса. При нажатии кнопки **TARA/MODE** значение обнулится (на дисплее появится «0»)
- Налейте в емкость жидкость. На дисплее отобразится ее объем.

ФУНКЦИЯ TARA

- Функция TARA используется для последовательного взвешивания большого количества продуктов в одной емкости, не снимая ее с весов. Эта функция автоматически вычитает вес емкости от веса продуктов.
- Положите пустую емкость на весы. На дисплее отобразится ее масса и символ «О». При нажатии кнопки **TARA/MODE** значение обнулится. Символ «О» продолжает гореть.
- Положите в емкость первый продукт. На дисплее отобразится его масса. При нажатии кнопки **TARA/MODE** значение обнулится и загорится символ «Т». Таким образом, масса первого продукта сохранена в памяти, и весы готовы к следующему взвешиванию.
- Положите в емкость следующий продукт. На дисплее отобразится его масса. При нажатии кнопки **TARA/MODE** отобразится сумма массы первого и второго продуктов. При следующем нажатии кнопки **TARA/MODE** сумма будет сохранена в памяти, и значение на дисплее обнулится. Символ «Т» продолжает гореть.
- Аналогичным способом добавляйте последующие продукты до максимального веса (5000 г).
- Как только емкость с продуктами будет снята с весов, на дисплее отобразится отрицательная масса.

ВЫКЛЮЧЕНИЕ

- Весы автоматически выключатся после нескольких минут нахождения в состоянии бездействия.

СООБЩЕНИЯ О НЕПОЛАДКАХ

Дисплей	Что делать
Lo	Батарейки разряжены. Замените батарейки. Более подробная информация представлена в главе «ПИТАНИЕ И ЗАМЕНА БАТАРЕЕК».
Err	Превышен предел взвешивания весов (5000 г).

ПОДКЛЮЧЕНИЕ ВЕСОВ К СМАРТ-УСТРОЙСТВАМ

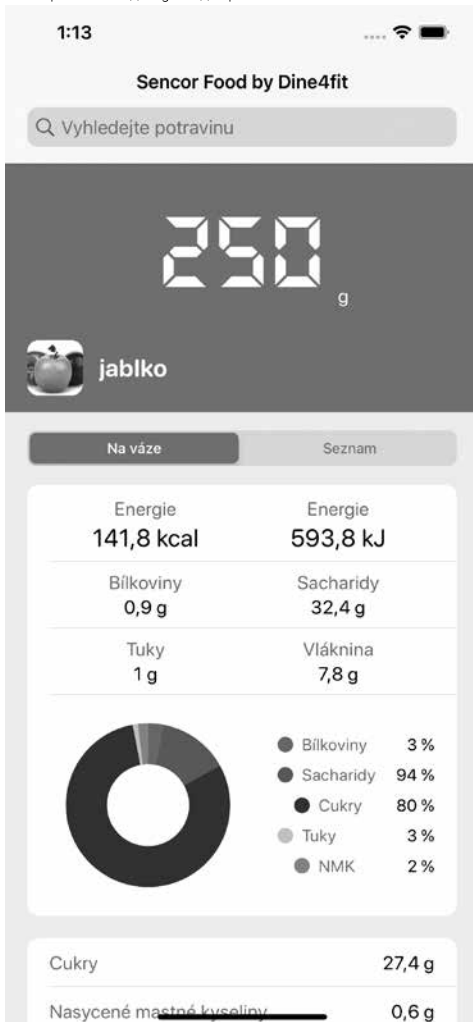
- Весы оснащены беспроводной технологией Bluetooth, которая в сочетании с бесплатным приложением **Sencor FOOD**, установленным на вашем смарт-устройстве, обеспечивает прямой доступ к богатой и регулярно обновляемой базе данных продуктов питания и их пищевой ценности.
- Приложение **Sencor FOOD** разработано совместно с создателями приложения Таблицы калорийности / Dine4Fit и предназначено для смартфонов с операционными системами iOS (версия 13 и выше) или Android (версия 5 и выше). При использовании приложения телефон должен быть подключен к Интернету.



Примечание:

Весы могут быть одновременно подключены только к одному мобильному устройству. При возникновении сложностей с присоединением, убедитесь, что в радиусе действия не находится другое устройство, активно подключенное к весам в данный момент.

- В приложении доступны два режима взвешивания:



– Режим «На весах» - отображает массу взвешиваемого предмета. При выборе взвешиваемого продукта в поле «Поиск продукта», отобразится его пищевая ценность с учетом актуальной массы.

– Режим «Список» - отображает совокупную пищевую ценность нескольких продуктов питания. Этот режим удобен, например, при приготовлении блюда по рецепту. Постепенно добавляйте продукты на весы, указывая какие именно это продукты с помощью поля «Поиск продукта». После того, как вес и тип продукта определен, добавьте его к общей сумме пищевой ценности с помощью кнопки «+ Добавить продукт в список». При необходимости используйте кнопку TARA/MODE для

взвешивания последовательно добавляемых продуктов.

В течение всего периода взвешивания в режиме «Список» весы непрерывно показывают общую массу ингредиентов и вычисляют вес отдельных пищевых компонентов (например, сколько граммов углеводов содержится во взвешенных продуктах).

- Приложения Sencor FOOD и Таблицы калорийности связаны между собой. После взвешивания вы можете в один клик добавить еду в меню в Таблицах калорийности и вести долгосрочный обзор потребляемой пищи (ВНИМАНИЕ: Некоторые расширенные функции приложения Таблицы калорийности могут быть платными).

Возможные проблемы с приложением и их решение

- В приложении не возможно открыть показания весов:
 - Проверьте, включена ли функция Bluetooth на вашем телефоне/планшете.
 - Проверьте, находитесь ли вы в зоне доступа сигнала Bluetooth.
 - Проверьте, не разрядились ли батарейки в весах. Поменяйте батарейки на новые.
 - Перезагрузите приложение.
 - Перезагрузите систему и подключение Bluetooth.
- Приложение не выполняет поиск взвешенных продуктов
 - Пожалуйста, проверьте соединение с интернетом.
- Подключение Bluetooth не удалось:
 - Убедитесь, что к весам подключено только одно устройство.
 - Убедитесь, что версия Bluetooth в вашем устройстве 4.0 и новее.
 - если вы находитесь рядом с другими устройствами, передающими в том же диапазоне частот, что и Bluetooth (маршрутизатор Wi-Fi, DAB-радио, микроволновая печь, другой смартфон и т.д.), связь может быть нарушена. Попробуйте переместить весы или смарт-устройство в другое место.

ОЧИСТКА И УХОД

- Для очистки весов используйте мягкую губку, слегка намоченную в тёплой воде. Вытрите всё насухо чистым полотенцем.
- Не используйте для очистки проволочные мочалки, чистящие средства с абразивным эффектом, растворители и т. п. Это может привести к повреждению поверхности.
- Не погружайте весы в воду или другие жидкости и не мойте их под проточной водой. Весы не предназначены для мытья в посудомоечной машине.
- Никогда не сушите весы над источником тепла, таким как печь, электрическая или газовая плита и т. д.

ХРАНЕНИЕ

- После завершения использования поместите весы в подходящее место, недоступное для детей. При хранении не подвергайте весы воздействию экстремальных температур, прямых солнечных лучей, повышенной влажности и не храните их в слишком пыльной среде.
- Всегда вынимайте батарейки, если весы не будут использоваться в течение длительного времени.

ТЕХНИЧЕСКИЕ ДАННЫЕ

Питание 2x 1,5 В батарейки (размер AAA)
Предел взвешивания (максимальный вес).....5 кг / 11 фунтов
Точность взвешивания.....0,1 г / 0,1 унции
Выбор единиц кг / мл / жидкая унция / фунт:унция

Производитель оставляет за собой право на внесение изменений в текст и технические характеристики.

ИНСТРУКЦИИ И ИНФОРМАЦИЯ ПО УТИЛИЗАЦИИ ИСПОЛЬЗОВАННОЙ УПАКОВКИ

Использованный упаковочный материал поместите в место сбора коммунальных отходов.

УТИЛИЗАЦИЯ ИСПОЛЬЗОВАННЫХ ЭЛЕКТРИЧЕСКИХ И ЭЛЕКТРОННЫХ ПРИБОРОВ



Этот символ на изделиях или сопроводительной документации означает, что использованные электрические и электронные приборы нельзя утилизировать с обычными бытовыми отходами. Необходимо сдать подобные изделия в специальные пункты сбора для надлежащей утилизации, восстановления и вторичной переработки. Кроме того, в некоторых странах Европейского Союза или других европейских странах вы можете вернуть свой прибор местному продавцу при покупке аналогичного нового продукта. Правильная утилизация данного продукта поможет сохранить ценные природные ресурсы и предотвратить возможные отрицательные последствия для окружающей среды и здоровья человека, которые могут возникнуть в результате неправильной утилизации отходов. Свяжитесь с местными властями или ближайшим пунктом сбора для получения более подробной информации. Неправильная утилизация этого типа отходов может повлечь за собой штрафные санкции в соответствии с национальными правилами.

Для субъектов предпринимательской деятельности в странах Европейского Союза

Чтобы утилизировать электрическое и электронное оборудование, обратитесь к своему дилеру или поставщику за необходимой информацией.

Утилизация в других странах за пределами Европейского Союза

Действие этого символа распространяется на Европейский Союз. Если вы собираетесь утилизировать данный продукт, запросите необходимую информацию о надлежащем способе утилизации у местных властей или у своего дилера.



Этот продукт соответствует всем основным требованиям директив ЕС, которые к нему применяются.

Настоящим SENCOR заявляет, что тип радиооборудования SKS 7070GG / SKS 7071GR / SKS 7072BL / SKS 7073VT / SKS 7074RD / SKS 7075RS / SKS 7076GD / SKS 7077CH / SKS 7078BK соответствует Директиве 2014/53/EU. Полную редакцию декларации соответствия ЕС вы можете найти на сайте www.sencor.eu.

