



HR ■ Aparat za ravnanje kose

Prijevod originalnog priručnika

PAŽLJIVO PROČITAJTE I SPREMITI ZA BUDUĆU UPOTREBU.

Opća upozorenja

- Ovaj uređaj mogu koristiti djeca od 8 godina ili starija te osobe s fizičkim ili mentalnim nedostacima ili osobe bez iskustva, ako su pod odgovarajućim nadzorom ili ako su obaviještene o tome kako koristiti proizvod na siguran način te ako razumiju potencijalne opasnosti.
- Djeca se ne smiju igrati s uređajem.
- Čišćenje i održavanje koje obavlja korisnik ne smiju obavljati djeca bez nadzora.
- Ako se električni kabel ošteti, dajte ga zamijeniti kod ovlaštenog servisnog tehničara da bi se izbjegla opasna situacija. Uređaj se ne smije koristiti ako je kabel napajanja oštećen.



Upozorenje:

Nemojte koristiti uređaj u blizini vode.



Upozorenje:

Nemojte koristiti ovaj uređaj blizu kade, tuša, sudopera ili drugih spremnika napunjenih vodom.

- Kada koristite uređaj u kupaooni, nakon upotrebe ga iskopčajte iz utičnice povlačenjem utikača, budući da blizina vode predstavlja opasnost, čak i kad je uređaj isključen.
- Radi dodatne sigurnosti preporučuje se u strujni krug kupaoone instalirati zaštitni uređaj diferencijalne struje (RCD) s maksimalnom nazivnom strujom od 30 mA. Pitajte električara za savjet.

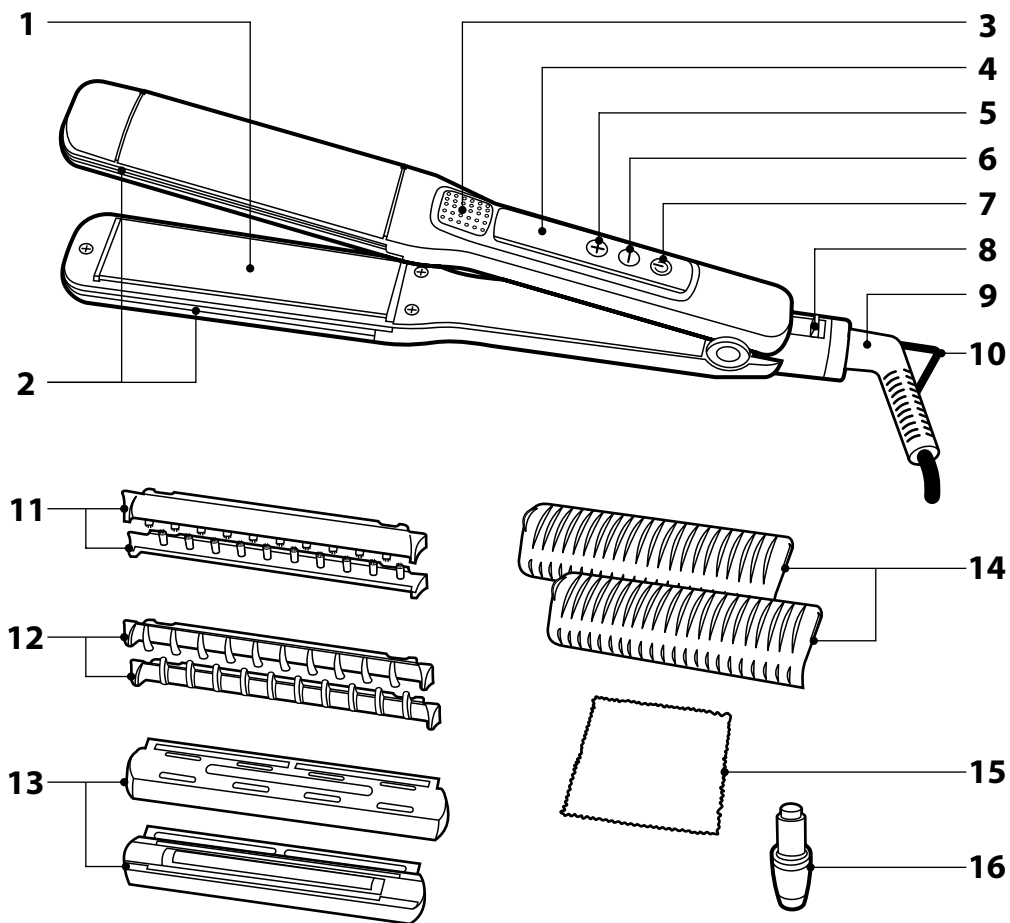
Električna sigurnost

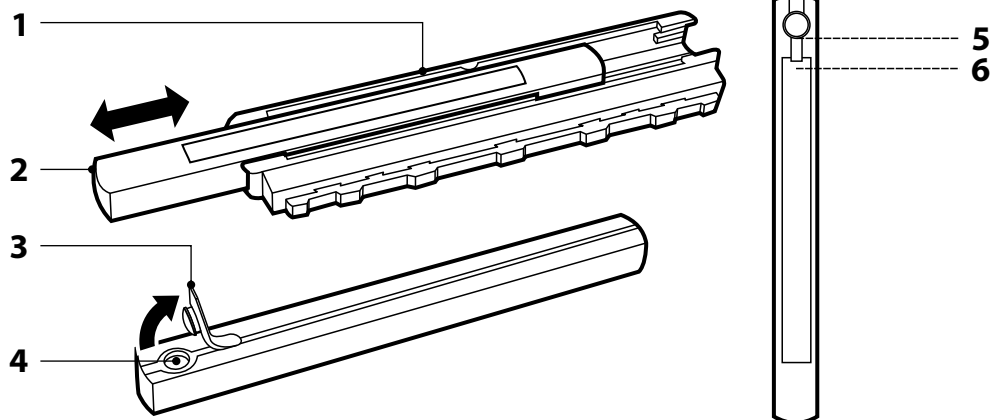
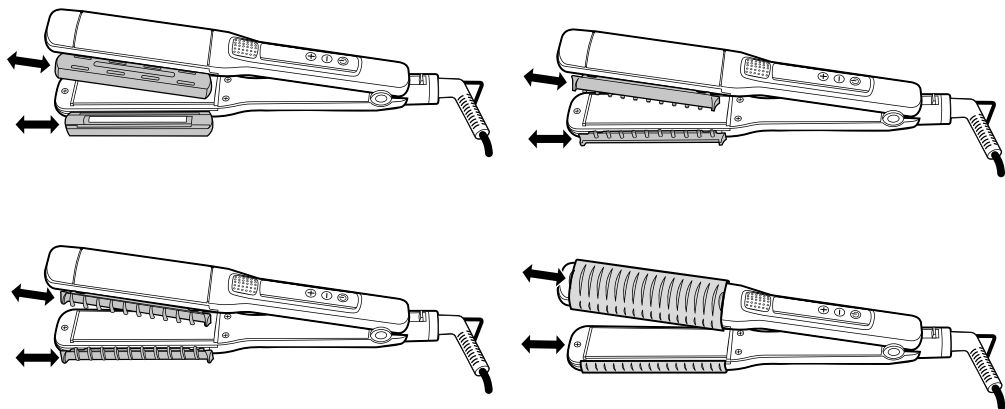
- Prije ukapčanja uređaja u električnu utičnicu provjerite odgovara li napon na naljepnici s podacima naponu električne utičnice.
- Ukopčajte uređaj samo u pravilno uzemljenu utičnicu. Nemojte koristiti produžni kabel.
- Nemojte iskapčati uređaj iz električne utičnice povlačenjem za električni kabel. To može oštetiti električni kabel ili električnu utičnicu. Iskopčajte kabel iz utičnice povlačenjem utikača.
- Nemojte stavljati kabel uređaja preko oštih predmeta. Pazite da električni kabel ne vidi preko ruba stola i da ne dodiruje zagrijanu ili vruću površinu. Nemojte stavljati kabel uređaja u blizinu vrućih površina.
- Nemojte namatati kabel napajanja oko uređaja. Redovito provjerite ima li oštećenja na kabelu napajanja.
- Održavajte kabel napajanja suhim.
- Nikada nemojte koristiti uređaj s mokrim rukama ili stopalima. Nemojte ukapčati niti iskapčati kabel napajanja iz električne utičnice ako imate mokre ruke.
- Nemojte otkrivati električne dijelove uređaja. Unutar njih nema dijelova koje bi korisnik mogao popraviti. Servis uređaja prepustite stručnim osobama.
- Da biste izbjegli moguće ozljede strujnim udarom, nemojte prskati uređaj ili njegov kabel napajanja vodom i nemojte ga uranjati u vodu ili druge tekućine.
- Nemojte koristiti uređaj ako ne radi pravilno, ako je oštećen ili ako je bio uronjen u vodu.
- Uvijek isključite uređaj i iskopčajte ga iz utičnice nakon završetka upotrebe.
- Da biste izbjegli opasnost od ozljede električnim udarom, nemojte samo popravljati uređaj niti obavljati bilo kakva podešavanja na njemu. Prepustite sve popravke ili podešavanja ovlaštenom servisnom centru. Neovlašteno otvaranje uređaja tijekom jamstvenog roka može poništiti jamstvo.

Sigurnost tijekom upotrebe

- Uređaj je dizajniran za upotrebu u domaćinstvu, uredu ili sličnoj vrsti prostora. Nemojte ga koristiti u industrijskom okruženju ili na otvorenom ili u prostorijama s visokom vlagom, npr. u praonicama ili kupaoonicama.
- Nemojte koristiti uređaj za svrhe za koje nije dizajniran.
- Koristite uređaj samo s originalnim dodacima s kojima je isporučen. Nikada nemojte koristiti dodatni pribor koji nije isporučen s ovim uređajem ili koji proizvođač nije izričito preporučio.
- Nemojte izlagati uređaj izravnom sunčevom svjetlu niti ga stavljati blizu otvorenog plamena ili uređaja koji su izvori topline, npr. električne ili plinske pećnice. Uvijek držite i koristite uređaj dalje od zapaljivih ili hlapljivih tvari.
- Držite uređaj samo na čistoj, suhoj, vodoravnoj i stabilnoj površini. Nemojte stavljati uređaj na rub kuhinjske radne površine ili stola i nemojte ga koristiti na površini za cijedenje pokraj sudopera. Također, nemojte ga stavljati na rub prozora.
- Nemojte stavljati nikakve predmete na uređaj i nemojte stajati ili sjediti na njemu.
- Nemojte koristiti uređaj u pretjerano prašnjavom okruženju.
- Uređaj se ne smije kosititi za stiliziranje perika, umetaka ili sintetičke kose.
- Zaštitite uređaj od padanja na pod ili na stol, čak ni s male visine, i od padanja drugih predmeta na uređaj.
- Kada uređaj radi, pazite na djecu i kućne ljubimce.
- Nikada nemojte ostavljati uključeni uređaj bez nadzora.
- Ako uređaj radi ili se nije do kraja ohladio, nemojte ga stavljati na mekane podloge (npr. tepih, posteljinu, ručnike, itd.) i nikada ga nemojte pokrivati.
- Kada se uređaj koristi u blizini djece, budite posebno pažljivi i uvijek stavite uređaj izvan njihovog doseg.
- Nemojte stavljati nikakve papirnate ili plastične predmete između krakova uređaja.
- Spriječite da uređaj dođe u kontakt s kožom.
- Nikada nemojte koristiti aparat na sintetičkoj kosi ili životinjskom krznu.
- Nemojte nositi uređaj dok je vruć.
- Uvijek isključite uređaj i iskopčajte ga iz utičnice kada ga ne koristite, kada ga ne namjeravate koristiti i kada ga ostavljate bez nadzora, prije čišćenja ili premještanja.
- Temeljito očistite prašinu, masnoće i sredstva za frizuru (npr. gel, pjenu, sprej, itd.) s pločica nakon svake upotrebe - ona smanjuju kvalitetu rada i vijek trajanja pločica.
- Nikada nemojte prati uređaj pod tekućom vodom niti ga uranjati u vodu ili drugu tekućinu. Nijedan dio ovog uređaja nije namijenjen za pranje u perilici posuđa.
- Prije pohrane uvijek pustite da se uređaj potpuno ohladi.

A



B**C**

Aparat za ravnanje kose

Korisnički priručnik

- Prije korištenja ovog uređaja temeljito pročitajte korisnički priručnik, čak i u slučajevima kada ste se prethodno upoznali s radom sličnih vrsta uređaja. Koristite ovaj uređaj samo onako kako je opisano u ovom korisničkom priručniku. Držite ovaj korisnički priručnik na sigurnom mjestu gdje ga ubuduće možete lako naći. U slučaju da predajte ovaj uređaj drugoj osobi, pazite da priložite i ovaj korisnički priručnik.
- Preporučujemo da zadržite originalnu kartonsku kutiju, materijal ambalaže, račun, izjavu proizvođača ili jamstvo barem u trajanju pravne odgovornosti za nezadovoljavajući rad ili kvalitetu. U slučaju transporta, preporučujemo da zapakirate uređaj u originalnu kutiju od proizvođača.
- Pazljivo otpakirajte uređaj i pazite da ne odbacite nijedan dio pakiranja prije nego što nadete sve dijelove uređaja.

OPIS UREĐAJA I PRIBORA

- | | |
|--|--|
| A1 Pločice za ravnanje kose | A9 Zakretni kraj kabela napajanja |
| A2 Utori za montiranje nastavaka (na obje strane aparata) | A10 Petlja za vješanje |
| A3 Protuklizna pločica | A11 Nastavak četke |
| A4 Zaslon | A12 Nastavak češlja |
| A5 Gumb za povećavanje temperature | A13 Nastavak za uljenje kose |
| A6 Gumb za smanjivanje temperature | A14 Nastavak za kovčanje kose |
| A7 Glavni prekidač napajanja | A15 Krpica za čišćenje |
| A8 Zaključivanje krala | A16 Bočica s uljem za kosu |

- | | |
|---|----------------------------------|
| B1 Jedinica nastavka | B4 Otvor za punjenje |
| B2 Odvojni spremnik ulja za kosu | B5 Maksimalna razina ulja |
| B3 Čep | B6 Optimalna razina ulja |

SVRHA UPOTREBE I ZNAČAJKE APARATA ZA RAVNANJE KOSE

- Glacalo za kosu je namijenjeno isključivo za ravnanje, ondulaciju i stiliziranje ljudske kose. Nikada se ne smije koristiti za stiliziranje perika, umetaka, sintetičke kose ili za ravnanje životinjskog krzna.
- Glacalo za kosu je opremljeno funkcijom automatskog isključivanja koja ga isključuje nakon 60 minuta neaktivnosti.
- Površina pločica za ravnanje kose je obložena titanijem i omogućuje radne temperature od 100 °C do 230 °C. Temperatura se može podešavati u koracima od 10 °C.

PRIMJENA

UKLJUČIVANJE I PODEŠAVANJE TEMPERATURE

- Ukopčajte glacalo u električnu utičnicu. Zaslon **A4** će prikazivati „OFF“ (ISKLJUČENO).
- Pritisnite gumb **A7**. Uređaj će dati zvučni signal, na zaslonu će se prikazati zadana temperatura od 180 °C i glacalo će se početi zagrijavati.
- Temperatura se može podešavati u koracima od 10 stupnjeva u rasponu od 100 °C do 230 °C pomoću gumba **A5** (+) i **A6** (-).
- Ako pritisnete i držite gumb **A5** (+) na dulje od 3 sekunde, temperatura će automatski prijeći na 230 °C.



Napomena:

ako se na zaslonu prikaže „888“, to znači da je došlo do kvara u senzoru topline ili u glacalu. Ako se to desi, iskopčajte glacalo iz struje i kontaktirajte servisni centar.

FUNKCIJA ZAKLJUČAVANJA TEMPERATURE

- Ova funkcija sprječava slučajne promjene temperature dok se glacalo koristi. Funkcija se aktivira tako da pritisnete i držite gumb **A6** na dulje od 3 sekunde. Na zaslonu će se prikazati tekst **LOC** i postavljena temperatura će biti zaključana, tj. nijedan gumb neće reagirati na pritisnjenje.
- Funkcija se deaktivira tako da pritisnete i držite gumb **A6** na dulje od 3 sekunde. Tekst **LOC** će nestati.

FUNKCIJA AUTOMATSKOG ISKLJUČIVANJA

- Ako se nakon uključivanja glacala ne poduzme nikakva radnja, tj. ne pritisne se nijedan gumb, tada će se glacalo zbog sigurnosti automatski isključiti nakon 60 minuta neaktivnosti. Ponovo će se pokrenuti kada se pritisne gumb **A7** is pressed.



Pažnja:

Automatsko isključivanje je namijenjeno samo za slučaj ako zaboravite isključiti glacalo pomoću gumba **A7**. Nemojte koristiti automatsko isključivanje za namjerno isključivanje glacala.

TEMPERATURA OVISNO O VRSTI KOSE

- Prikladna temperatura za ravnanje kose ovisi o strukturi kose. Ovisno o vrsti kose, nepravilno odabrana temperatura može uzrokovati da se kosa isuš, postane krhka ili u najgorem slučaju da izgori. Stoga najprije probajte ravhati kosu na niskoj temperaturi (100 °C), a podesite višu temperaturu samo ako je potrebno.
- Informacije u sljedećoj tablici su samo okvirne. Mogu se razlikovati ovisno o vrsti kose.

Vrsta kose	Temperatura
Fina, oštećena, izbljeda ili obojena kosa	100 °C do 150 °C
Normalna, lagano valovita kosa	150 °C do 190 °C
Vrlo teška, kovčava i otporna kosa	190 °C do 230 °C

UPOTREBA NASTAVAKA

PRIČVRŠĆIVANJE I SKIDANJE NASTAVAKA

- Nastavci **A11** do **A14** su odlična pomagala za stiliziranje kose i mogu se po potrebi kombinirati.
- Jednostavno ugurajte željeni nastavak do kraja u utor **A2** u krakovima glačala, vidi sl. C. **PAŽNJA** – jedan tip nastavka se mora uvijek umetnuti na istu stranu glačala, tj. gornji i donji nastavak moraju međusobno odgovarati. Jedina iznimka su nastavci **A14**, koji se umetnu u utor tako da pokrivaju gornji stranu oba kraka glačala.
- Nakon upotrebe, samo izvučite pojedinačne nastavke iz utora **A2**.



Pažnja:

arganovo ulje se može koristiti samo prema postupku opisanom u ovom korisničkom priručniku. Nanosite arganovo ulje na kosu samo pomoću spremnika u nastavku, a nemojte ga nikada nanositi izravno.

UPOTREBA NASTAVKA ZA ULJENJE KOSE

- Nastavak za uljenje kose **A13** se sastoji od držača **B1** i odvojnog spremnika **B2**. Da biste napunili spremnik, treba ga izvući iz držača.
- Otklopite čep **B3** i kroz otvor za punjenje **B4** napunite spremnik isporučnim arganovim uljem ili vlastitim uljem za kosu s kojim imate najbolja iskustva. Nije preporučljivo puniti spremnik do oznake **B6**.



Pažnja:

prije umetanja ili skidanja nastavaka, glačalo mora biti isključeno i potpuno ohlađeno.

- Nakon punjenja spremnika, temeljito obrišite svo proliveno ulje i vratite spremnik u držač.



Napomena:

kada pohranjujete nastavke **A13** sa spremnicima koji sadrže ulje, stavite ih tako da dio s filterom iz kojeg izlazi ulje gleda prema gore. U suprotnom će ulje iscuriti i može zaprijeti mjesto na kojem se nastavak čuva.

POSTUPAK RAVNANJA KOSE

- Temeljito operite kosu, potpuno ju osušite i isčetkajte tako da bude glatka i bez čvorova.
- Odvojite ovu pripremljenu kosu pomoću kopči u jednako široke snopove (širine oko 5 cm).
- Počinite glačati stražnji dio glave na donjim snopovima kose - na korijenu snopa kose između pločica i lagano pritisnite dršku glačala. Klizećim pokretom povucite glacalo sve do vrhova kose.
- Ponovite postupak za isti snop kose dok ne postignete željeni izgled.
- Nastavite na isti način s ostalim snopovima kose (prvo na prednjem dijelu glave i zatim na stranama).
- Prije konačnog češljanja, pustite da se kosa potpuno ohladi.



Pažnja:

nemojte dodirivati pločice za ravnanje kose ili nastavke - opasnost od opeklina! Nemojte zadržavati glacalo na jednom mjestu dulje od 5 sekundi jer se kosa može spaliti. Koristite glacalo samo na zdravoj kosi. Nemojte koristiti glačalo na masnoj, zalijepljenoj ili znojnoj kosi. Na kosi s trajnom frizurom ili obojenoj kosi, koristite glacalo samo rijetko.



Savjet:

Prilagodite brzinu pomicanja glačala na snopovima kose sukladno karakteristikama kose (fina kosa je osjetljivija na vruću površinu i zahtijeva značajno kraće vrijeme glačanja od debele kose).

ISKLJUČIVANJE GLAČALA ZA KOSU

- Kada završite s ravnanjem kose, isključite glacalo pritiskanjem i držanjem gumba **A7**. Oglasit će se zvučni signal i zaslon će prikazati „OFF“ (ISKLJUČENO).
- Iskopčajte glacalo iz električne utičnice.



Pažnja:

Prije pohrane glačala i nastavaka, pustite da se do kraja ohlade!

ČIŠĆENJE I ODRŽAVANJE



Pažnja:

Očistite pločice za ravnanje kose i nastavke tek nakon što se potpuno ohlade!

Nijedan dio glačala se ne smije uranjati u vodu ili prati pod tekućom vodom!

- Za čišćenje vanjskih dijelova glačala i pločica za ravnanje kose, upotrijebite, na primjer, isporučenu krpu **A15** umočenu u mlaku vodu. Nemojte koristiti agresivna sredstva za čišćenje, razrjeđivače ili otapala. Upotreba takvih sredstava može oštetiti površinu proizvoda. Površina pločica za ravnanje kose ne zahtijeva nikakvo daljnje čišćenje.
- Nastavci se mogu očistiti pod čistom tekućom vodom. Prije pohrane ili ponovne upotrebe, pustite ih da se potpuno osuše ili ih osušite brisanjem.

POHRANA

Ako ne namjeravate koristiti glačalo dulje vrijeme, napravite sljedeće:

- Očistite glačalo kao što je opisano u poglavlju „Čišćenje i održavanje“.
- Stavite glačalo na sigurno, čisto i suho mjesto bez prašine koje je izvan dohvata djece.
- Ako želite onemogućiti rasklapanje krakova, pritisnite gumb **A8**.

TEHNIČKE SPECIFIKACIJE

Nazivni raspon napona	100–240 V AC
Nazivna frekvencija	50/60 Hz
Nazivna snaga	55 W
Raspon temperature	100 – 230 °C
Klasa zaštite od strujnog udara	II

OBJAŠNJENJE TEHNIČKE TERMINOLOGIJE



Sigurnosna klasa zaštite od strujnog udara:

Klasa II – zaštitu od električnog udara daje dvostruka ili jaka izolacija.

Zadržavamo pravo na izmjenu teksta i tehničkih specifikacija.

UPUTE I INFORMACIJE VEZANE UZ ODLAGANJE ISKORIŠTENIH MATERIJALA ZA AMBALAŽU

Odložite iskorištene materijale za ambalažu na ovlaštenom odlagalištu u vašem mjestu.

ODLAGANJE ISKORIŠTENE ELEKTRIČNE I ELEKTRONIČKE OPREME



Ovaj simbol na proizvodima ili originalnim dokumentima znači da se iskorišteni električni ili elektronički proizvodi ne smiju odlagati u obični kućanski otpad. Radi pravilnog zbrinjavanja, obnavljanja i recikliranja, predajte takve uređaje na za to predviđenim mjestima prikupljanja. Također, u nekim državama Europske unije ili drugim europskim zemljama možete vratiti uređaj lokalnom prodavaču kada kupujete ekvivalentan novi uređaj.

Pravilno odlaganje ovog proizvoda pomaže u spašavanju vrijednih prirodnih resursa te sprječava potencijalne negativne učinke za okoliš i ljudsko zdravlje, koji bi nastali nepravilnim odlaganjem otpada. Upitajte lokalna nadležna tijela ili odlagalište za više pojedinosti.

U skladu s državnim propisima, moguće su kazne za nepropisno odlaganje ove vrste otpada.

Za poslovne subjekte u državama Europske unije

Ako želite odložiti električne ili elektroničke uređaje, upitajte maloprodajnika ili dobavljača o potrebnim informacijama.

Odlaganje u drugim zemljama izvan Europske unije

Ovaj simbol je važeći u Europskoj uniji. Ako želite odložiti ovaj proizvod, zatražite potrebne informacije o pravilnom načinu odlaganja od lokalnog vijeća ili maloprodajnika.



Ovaj proizvod zadovoljava sve osnovne zahtjeve EU direktiva vezanih uz njega.