



## LT ■ Plaukų tiesintuvas

*Originalios naudojimo instrukcijos vertimas*

### ATIDŽIAI PERSKAITYKITE IR PASILIKITE JAS ATEIČIAI.

#### Bendrieji perspėjimai

- Šį prietaisą galima naudoti vaikams nuo 8 metų amžiaus ir asmenims, turintiems psichinių, jutiminių arba protinių negalių arba neturintiems patirties naudotis šiuo gaminiu, jeigu jie yra prižiūrimi arba instruktuojami, kaip saugiai naudoti šį gaminį, ir supranta atitinkamus pavojus.
- Vaikai neturėtų žaisti šiuo prietaisu.
- Vaikams draudžiama valyti ir techniškai prižiūrėti šį prietaisą, nebent juos prižiūrėtų už jų saugą atsakingas suaugęs asmuo.
- Jei maitinimo laidas yra pažeistas, jį pakeisti turi įgaliotojo techninės priežiūros centro meistras, kad būtų išvengta pavojingos situacijos. Draudžiama naudoti šį prietaisą, jei jo maitinimo laidas arba kištukas pažeistas.



#### **Įspėjimas!**

Nenaudokite šio prietaiso šalia vandens.



#### **Įspėjimas!**

Šio prietaiso nenaudokite šalia vonių, dušų, kriauklių arba kitų talpų su vandeniu.

- Jei prietaisų naudojatės vonios kambaryje, juo pasinaudoję, atjunkite jį nuo maitinimo lizdo, ištraukdami kištuką iš lizdo, nes šalia esantis vanduo kelia pavojų net tada, kai prietaisas yra išjungtas.
- Siekiant užtikrinti papildomą saugumą, vonios kambario elektros grandinėje rekomenduojama įrengti maks. 30 mA nutekėjimo srovės saugiklį (RCD). Pasitarkite su elektriku.

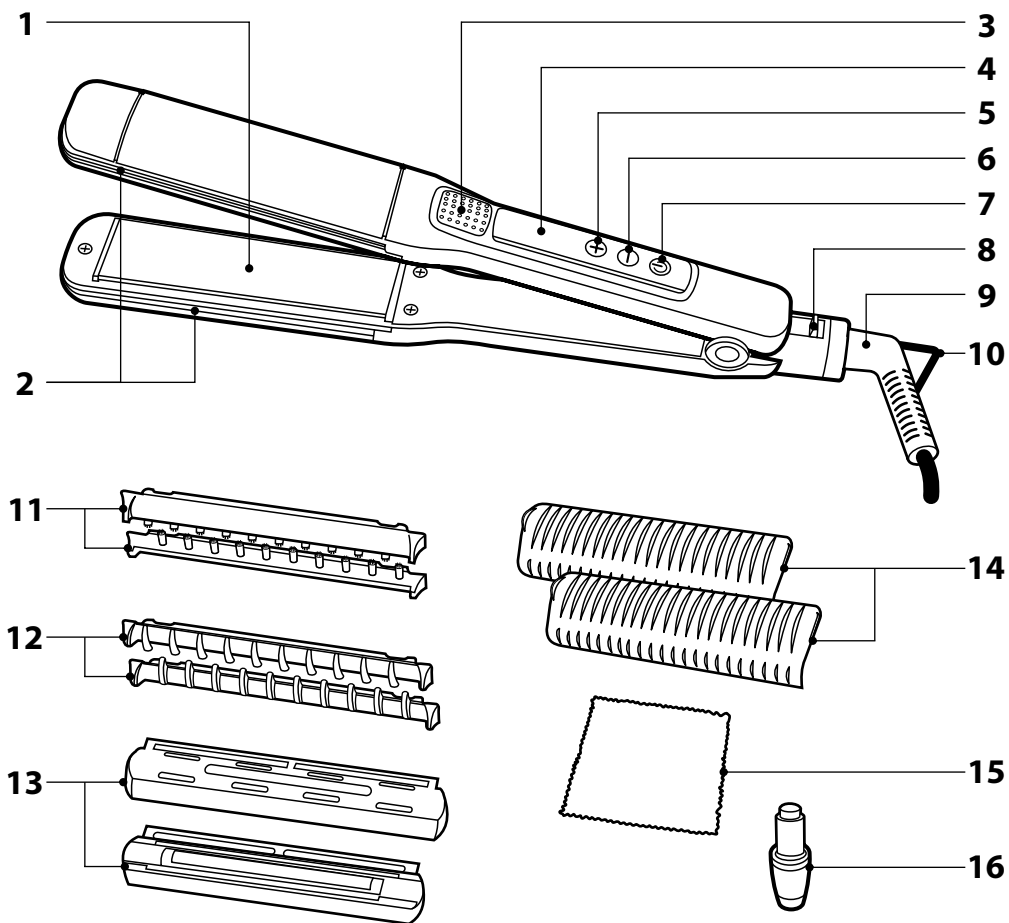
#### Elektros sauga

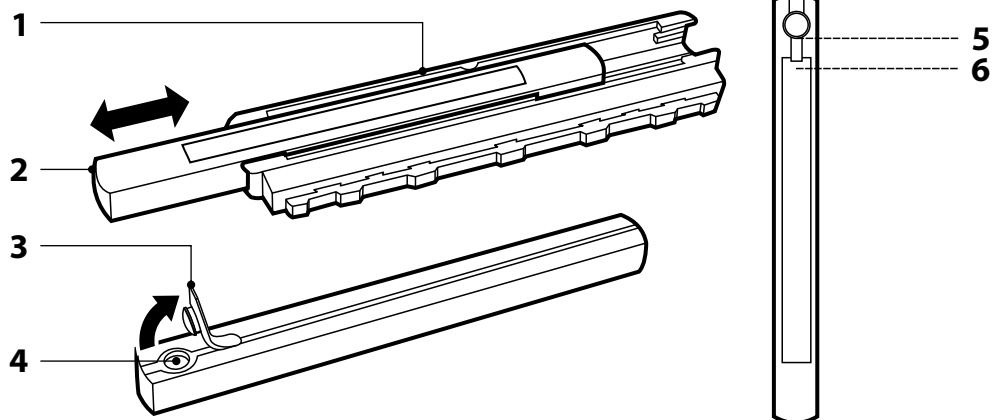
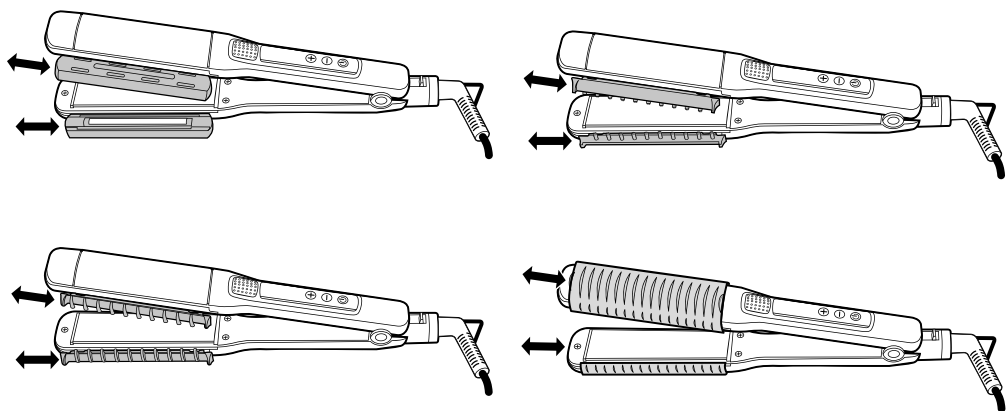
- Prieš prijungdami prietaisą prie maitinimo tinklo, įsitikinkite, kad ant gaminio etiketės nurodyta įtampa atitinka jūsų maitinimo tinklo įtampą.
- Šį prietaisąjunkite tik į tinkamai įžemintą lizdą. Nenaudokite ilginamojo laido.
- Nejunkite prietaiso iš maitinimo lizdo traukdami maitinimo laidą. Taip galite pažeisti maitinimo laidą arba lizdą. Atjunkite maitinimo laidą nuo maitinimo lizdo, traukdami už maitinimo laido kištuko.
- Nedėkite prietaiso maitinimo laido ant aštrių daiktų. Užtikrinkite, kad maitinimo laidas nekabotų nuo stalo krašto ir nesiliestų su kaitinamu arba karštu paviršiumi. Nedėkite maitinimo laido šalia karštų paviršių.
- Nevyniokite maitinimo laido aplink prietaisą. Patikrinkite, ar nesugadintas maitinimo laidas.
- Maitinimo laidas privalo būti sausas.
- Niekada nenaudokite prietaiso, jeigu jūsų rankos arba pėdos šlapios. Neprijunkite ir neatjunkite maitinimo laido kištuko prie maitinimo lizdo šlapiomis rankomis.
- Neardykite jokių prietaiso elektrinių dalių. Jose nėra dalių, kurias galėtų remontuoti naudotojas. Prietaiso techninės priežiūros darbus privalo vykdyti kvalifikuoti asmenys.
- Norėdami išvengti galimo sužalojimo dėl elektros šoko, nepurškite ant prietaiso vandens ir neikiškite jo ir jo maitinimo laido į vandenį ar kokį nors kitą skystį.
- Nenaudokite prietaiso, jeigu jis tinkamai neveikia, jeigu jis yra sugadintas arba buvo įkritęs į vandenį.
- Pabaigę naudotis prietaisu, visada jį išjunkite ir atjunkite nuo maitinimo lizdo.
- Kad išvengtumėte susižeidimo pavojaus, neremontuokite prietaiso patys ir nedarykite jam jokių pakeitimų. Visus remonto arba keitimo darbus privaloma atlikti įgijotajame techninės priežiūros centre. Bandant be leidimo taisyti prietaisą garantiniu laikotarpiu, gali nebegalioti garantija.

#### Saugumas naudojant

- Šis prietaisas skirtas naudoti namų ūkyje, biuruose ir panašiose vietose. Nenaudokite jo pramoninėje aplinkoje, lauke ir labai drėgnose patalpose, pavyzdžiui, skalbyklose ar vonios kambariuose.
- Nenaudokite prietaiso jokiems kitiems tikslams, išskyrus numatytąjį paskirtį.
- Naudokite tik iš gamintojo įsigytus, originalius priedus. Nenaudokite priedų, kurie nebuvo pateikti kartu su šiuo prietaisu arba atskirai rekomenduoti gamintojo kaip leistini naudoti.
- Saugokite prietaisą nuo tiesioginės saulės šviesos ir nestatykite jo šalia atviros ugnies arba prietaisų, kurie yra šilumos šaltiniai, pvz., elektrinės arba dujinės viryklės. Prietaisą laikykite ir naudokite toliau nuo degių arba lakių medžiagų.
- Prietaisą dėkite ant švaraus sauso horizontalaus stabilaus paviršiaus. Nestatykite prietaiso ant virtuvės stalviršio arba stalo krašto, taip pat ant virtuvės kriauklės indų džiovyklos. Taip pat nedėkite jo ant palangių.
- Nedėkite ant prietaiso jokių daiktų, nelipkite ir nesėskite ant jo.
- Nelaikykite prietaiso ten, kur yra daug dulkių.
- Nenaudokite prietaiso perukams, plaukų sruogoms ar sintetiniams plaukui.
- Saugokite prietaisą, kad jis nenukristų ant grindų ar stalo, net iš mažo aukščio, ir apsaugokite jį, kad ant jį nenukristų kiti daiktai.
- Prietaisui veikiant, stebėkite vaikus ir namuose esančius augintinius.
- Niekada nepalikite veikiančio prietaiso be priežiūros.
- Jei prietaisas veikia ar pilnai neatvėso, nedėkite jo ant minkštų paklotų (pvz., kilimų, antklodžių, rankšluosčių ir pan.) ir niekada neuždenkite.
- Jeigu prietaisas bus naudojamas šalia vaikų, būkite itin atsargūs ir prietaisą statykite jiems nepasiekiamoje vietoje.
- Nedėkite tarp prietaiso plokščių jokių popieriinių ar plastikinių daiktų.
- Saugokite, kad prietaisu nepriliestumėte odos.
- Niekada nenaudokite tiesintuvo sintetiniams plaukams arba gyvūnų kailiui.
- Nėneskite prietaiso, kai jis yra karštas.
- Visada išjunkite prietaisą ir atjunkite nuo tinklo, jei jo nenaudosite, kad planuojate jo nenaudoti, jei paliksite jį be priežiūros, prieš valydami ar nunešdami.
- Po kiekvieno naudojimo nuo plokščių rūpestingai nuvalykite dulkes, riebalus ar plaukų formavimo priemonių likučius (pvz., želių, putų, lakų ir pan.) – tai mažina plokščių efektyvumą ir naudojimo trukmę.
- Niekuomet neplaukite prietaiso po tekančiu vandeniu arba nenardinkite jo į vandenį ar kitą skystį. Jokių šio prietaiso dalių negalima plauti indaplovėje.
- Padėdami prietaisą į saugojimo vietą palaukite, kol jis visiškai atvės.

A



**B****C**

# Plaukų tiesintuvas

## Naudotojo vadovas

- Prieš pradėdami naudoti šį būtinį prietaisą, atidžiai perskaitykite šį naudotojo vadovą net ir tuo atveju, jeigu anksčiau jau esate susipažinę su panašaus tipo būtiniais prietaisais. Prietaisą naudokite tik taip, kaip aprašyta šiame naudotojo vadove. Laikykite šį naudotojo vadovą saugioje vietoje, kad ateityje galėtumėte jį lengvai peržiūrėti. Jei šį prietaisą perduodate kitam asmeniui, įsitikinkite, kad pridėdote šį naudotojo vadovą.
- Rekomenduojame išsaugoti originalią pakuotės dėžę, pakuotės medžiagas, pirkimo kvitą ir pardavėjo atsakomybės pareiškimą bei garantijos kortelę bent tokį laikotarpį, kurio galima kreiptis į gamintoją dėl nepatenkinamos kokybės ar veikimo. Jei prietaisą pervežate, rekomenduojame jį supakuoti į originalią gamintojo pakuotę.
- Atsargiai išpakuokite prietaisą ir neišmeskite jokios pakuotės dalies, kol nerasite visų prietaiso dalių.

### PRIETAISO IR PRIEDŲ APRAŠYMAS

- |   |  |
|---|--|
| <b>A1</b> Tiesinimo plokštės  | <b>A9</b> Sukiojamo maitinimo laido gals |
| <b>A2</b> Priedo tvirtinimo grioveliai (abiejose tiesintuvo pusėse) | <b>A10</b> Kilpa prietaisui pakabinti    |
| <b>A3</b> Neslystanti plokštė                                       | <b>A11</b> Šepetio priedas               |
| <b>A4</b> Ekranėlis   | <b>A12</b> Šukų priedas                  |
| <b>A5</b> Temperatūros didinimo mygtukas                            | <b>A13</b> Tausojimo aliejumi priedas    |
| <b>A6</b> Temperatūros mažinimo mygtukas                            | <b>A14</b> Plaukų bangavimo priedas      |
| <b>A7</b> Pagrindinis maitinimo jungiklis                           | <b>A15</b> Valymo šluostė                |
| <b>A8</b> Rankenos užraktas   | <b>A16</b> Buteliukas su plaukų aliejumi |

- |  |                                     |
|--|-------------------------------------|
| <b>B1</b> Priedo blokas                        | <b>B4</b> Pripildymo anga           |
| <b>B2</b> Ištraukiama plaukų aliejaus talpykla | <b>B5</b> Maksimalus aliejaus lygis |
| <b>B3</b> Kaištis                              | <b>B6</b> Optimalus aliejaus lygis  |

### PLAUKŲ TIESINTUVO NAUDOJIMO PASKIRTIS IR FUNKCIJOS

- Plaukų tiesintuvas išskirtinai skirtas tiesinti, banguoti ir formuoti žmogaus plaukus. Jo jokiū būdu negalima naudoti formuoti perukus, prisegamas plaukų sluogas, sintetinius plaukus ar gyvūnų kailį.
- Tiesintuve yra automatinio išjungimo funkcija, ji išjungianti po 60 minučių nenaudojimo.
- Tiesinimo plokščių paviršius padengtas titanu ir gali veikti nustatęs nuo 100 °C iki 230 °C temperatūrą. Temperatūra valdoma 10 °C žingsniais.

### NAUDOJIMAS

#### JUNGIMAS IR TEMPERATŪROS NUSTATYMAS

- Prijunkite lygtinavą prie maitinimo lizdo. Ekranėlis **A4** bus IŠJUNGTA.
- Paspauskite mygtuką **A7**. Pasigirs pyptelėjimas, ekranėlyje užsides numatytoji 180 °C laipsnių temperatūra ir tiesintuvas ims kaiti.
- Temperatūra gali būti reguliuojama 10 laipsnių žingsniais nuo 100 °C iki 230 °C diapazone spaudžiant mygtukus **A5** (+) ir **A6** (-).
- Palaukite mygtuką **A5** (+) nuspauštą ilgiau nei 3 sekundes, temperatūros nustatymas automatiškai peršoks iki 230 °C.



#### Pastaba.

Jei ekranėlyje pasirodo „888“, tai nurodo kaitinimo jutiklio arba tiesintuvo gedimą. Jei taip nutinka, atjunkite tiesintuvą nuo maitinimo tinklo ir susisiekiate su priežiūros centru.

#### TEMPERATŪROS UŽFIKSAVIMO FUNKCIJA

- Ši funkcija apsaugo nuo atsitiktinių temperatūros pakeitimų naudojantis tiesintuvu. Norėdami suaktyvinti šią funkciją, ilgiau nei 3 sekundes palaikykite nuspauždami mygtuką **A6**. Ekranėlyje pasirodo tekstas **LOC**, o nustatytoji temperatūra užfiksuojama, pvz., jokie mygtukai neregus paspaudus.
- Norėdami išjungti šią funkciją, ilgiau nei 3 sekundes palaikykite nuspauždami mygtuką **A6**. Tekstas **LOC** dings.

#### AUTOMATINIO IŠJUNGIMO FUNKCIJA

- Jei su tiesintuvu nebus atliekama jokių tolesnių veiksmų, pvz., nespauždijamas joks mygtukas, saugumo sumetimais tiesintuvas automatiškai išsijungs praėjus 60 minučių po paskutinio veikimo. Jis vėl išsijungs paspaudus mygtuką **A7**.



#### Dėmesio!

Automatinio išsijungimo funkcija skirta tiems atvejams, kai tiesintuvą pamirštate išjungti mygtuką **A7**. Nesinaudokite automatinio išsijungimo funkcija kaip tyčinio išsijungimo būdu.

#### TEMPERATŪRA PRIKLAUSOMAI NUO PLAUKŲ TIPO

- Tinkama plaukų tiesinimo temperatūra pasirenkama pagal plaukų struktūrą. Priklausomai nuo plaukų tipo, netinkamai pasirinkta temperatūra gali sukelti plaukų išsausėjimą, trapumą ar, blogiausiu atveju, nudeginimą. Todėl pirmiausia pabandykite tiesinti plaukus žema temperatūra (100 °C), o aukštesnę temperatūrą trinkitės tik tada, jei tai būtina.
- Informacija tolesnėje lentelėje pateikta tik kaip gairės. Ji, priklausomai nuo plaukų tipo, gali skirtis.

Plaukų tipas	Temperatūra
Ploni, pažeisti, spalvą praradę, šviesiniai ar dažyti plaukai	nuo 100 °C iki 150 °C
Normalūs, šiek tiek banguoti plaukai	nuo 150 °C iki 190 °C
Smarkiai banguoti, garbanoti arba nepaklusnūs plaukai	nuo 190 °C iki 230 °C

### PIEDŲ NAUDOJIMAS

#### PIEDŲ UŽDĖJIMAS IR NUĖJIMAS

- Priedai nuo **A11** iki **A14** puikiai tinka formuoti plaukus, ir juos galima prireikus apjungti.
- Paprasčiausiai iki galo pastumkite pasirinktą priedą į griovelį **A2** rankenose, žr. C pav. **DĖMESIO** – vieno tipo priedas visada turi būti uždėtas ant tos pačios tiesintuvo pusės, pvz., viršutinis ir apatinis priedas turi atitikti. Vienintelis išimtis yra priedai **A14**, kurie į griovelius kišami taip, kad apgaubtų viršutinę tiesintuvo rankenos dalį.
- Po naudojimo paprasčiausiai ištraukite priedus iš griovelių **A2**.



#### Dėmesio!

Argano aliejus gali būti naudojamas tik pagal šiame naudotojo vadove aprašytą procedūrą. Argano aliejumi plaukus denkite tik per talpyklą priede, niekada nepilkite tiesiai.

#### TAUSOJIMO ALIEJUMI Priedo NAUDOJIMAS

- Tausojimo aliejumi priedą **A13** sudaro laikiklis **B1** iš ištraukiama talpykla **B2**. Norint pripildyti talpyklą, būtina ištraukti laikiklį.
- Atverskite kaištį **B3** ir per pripildymo angą **B4** pripildykite talpyklą pateiktu aliejumi arba savo patinkančiu aliejumi. Nerekomenduojama pildyti talpyklos virš žymos **B6**.



#### Dėmesio!

Prieš užstumiant ar ištraukiant priedus tiesintuvą turi būti išjungtas ir atvėsęs.

- Pripildę talpyklą rūpestingai nušluostykite aliejaus likučius ir vėl užstumkite laikiklį.



#### Pastaba.

Jei priedą **A13** su aliejumi pripildyta talpykla, statykite taip, kad dalis su filtru, iš kurio eina aliejus, būtų nukreipta į viršų. Kitaip aliejus išsilis ir gali sutapti vieta, kurioje priedas laikomas.

#### PLAUKŲ TIESINIMO EIGA

- Rūpestingai išplaukite galvą, leiskite plaukams pilnai išdžiūti ir rūpestingai išsuokite, kad jie būtų lygūs ir nesusipainioję.
- Spaustukais atskirkite paruoštus plaukus į lygaus pločio sluogas (apie 5 cm pločio).
- Pradėkite tiesinti nuo pakaušio apatinių plaukų sluogų – ties šaknimis paimkite sluogą tarp plokščių ir švelniai paspauskite tiesintuvo rankeną. Lėtai slinkite tiesintuvą link plaukų galiukų.
- Kartokite procedūrą su ta pačia sluoga, kol būsite patenkinti (-a) rezultatu.
- Atlikite tą patį su likusiomis sluogomis (eidami prie priekinės dalies ir baigdami šoną).
- Prieš galutinį šukavimą leiskite plaukams pilnai atvėsti.



#### Dėmesio!

Nesieskite tiesintuvo plokščių ar priedų – galite nusideginti! Neveikite tiesintuvo vienos vietos ilgiau nei 5 sekundes, kitaip plaukai gali nudegti. Tiesintuvu tiesinkite tik sveikus plaukus. Netiesinkite riebaluotų, sulipusių ar prakaituotų plaukų. Jei plaukai chemiškai suformuoti arba dažyti, tiesintuvu nesinaudokite dažnai.



#### Patarimas.

Slinkimo per plaukus tiesintuvą greitį pritaikykite prie plaukų tipo (ploni plaukai yra jautresni karštam paviršiui ir reikalauja trumpesnio tiesinimo laiko nei stipresni plaukai).

#### TIESINTUVO IŠJUNGIMAS

- Baigę tiesinti tiesintuvą išjunkite spausdami mygtuką **A7**. Pasigirs pyptelėjimas ir ekranėlis išSIJUNGS.
- Atjunkite tiesintuvą nuo maitinimo lizdo.



#### Dėmesio!

Prieš padėdami tiesintuvą ir priedus į saugojimo vietą, palaukite, kol jis visiškai atvės.

## VALYMAS IR TECHNINĖ PRIEŽIŪRA



### Dėmesio!

Tiesinimo plokštes ir priedus valykite tik joms pilnai atvėsus! Jokios tiesintuvo dalies negalima merkti į vandenį arba plauti po tekančiu vandeniu!

- Nuvalykite tiesintuvą ir tiesinimo plokštes drungnu vandeniu sudrėkinta minkšta šluoste, pvz., pateikta šluoste **A15**. Nenaudokite jokių agresyvių valymo priemonių, dažų skiediklių ar tirpiklių. Šie skysčiai gali pažeisti produkto paviršių. Tiesintuvo plokščių paviršiaus nereikia daugiau valyti.
- Priedus galima plauti švariu tekančiu vandeniu. Prieš padėdami laikyti ar vėl juos naudodami leiskite išdžiūti arba gerai nušluostykite.

## SAUGOJIMAS

Jei maisto tiesintuvo ketinate ilgai nenaudoti, atlikite šiuos veiksmus:

- Nuvalykite tiesintuvą, kaip nurodyta skyriuje „Valymas ir priežiūra“.
- Tiesintuvą laikykite saugioje, nedulkėtoje, švarioje, sausoje, vaikams nepasiekiamoje vietoje..
- Jeigu norite užfiksuoti rankeną, kad neatsidarytų, paspauskite mygtuką **A8**.

## TECHNINĖS SPECIFIKACIJOS

Nominali įtampa.....	100–240 V KS
Nominalus dažnis.....	50/60 Hz
Nominali galia.....	55 W
Temperatūros ribos.....	100–230 °C
Apsaugos nuo elektros šoko klasė .....	II

## TECHNINĖS TERMINOLOGIJOS PAAIŠKINIMAS



### Saugos klasė apsaugai nuo elektros šoko:

II klasė – apsaugą nuo elektros šoko užtikrina dviguba arba ypač tvirta izoliacija.

Mes pasilikame teisę keisti tekstą ir technines specifikacijas.

## NURODYMAI IR INFORMACIJA, SUSIJĘ SU PANAUDOTOS PAKUOTĖS MEDŽIAGŲ ŠALINIMU

Pakuotės medžiagas išmeskite tik atliekoms perdirbti skirtose vietose.

## PANAUDOTŲ ELEKTRINIŲ IR ELEKTRONINIŲ PRIETAISŲ ŠALINIMAS



Ant produktų ar dokumentų nurodytas simbolis rodo, kad elektrinių ir elektroninių prietaisų negalima išmesti su buitinėmis atliekomis. Norėdami juos utilizuoti tinkamai, atiduokite perdirbti ar utilizuoti į specialius tokios įrangos surinkimo punktus. Kai kuriose Europos Sąjungos valstybėse arba kitose Europos valstybėse prietaisus galima grąžinti pardavėjui perkant lygiavertį naują prietaisą.



Kitaip nei netinkamas atliekų šalinimas, tinkamas produkto utilizavimas padeda taupyti gamtinius išteklius, saugo gamtą ir žmonių sveikatą. Daugiau informacijos teiraukitės vietinėje atsakingoje institucijoje. Pagal valstybinius įstatymus už netinkamą tokių atliekų išmetimą gali būti taikomos baudos.

### Verslo įmonėms ES šalyse

Jei norite utilizuoti elektrinių ar elektroninių prietaisų atliekas, reikalingos informacijos teiraukitės pardavėjo ar tiekėjo.

### Utilizavimas ne Europos Sąjungos šalyse

Šis simbolis galioja Europos Sąjungoje. Jei norite išmesti šį produktą, reikiamos informacijos apie tinkamą šalinimo būdą teiraukitės vietinių vyriausybinių departamentų arba savo pardavėjo.



Šis gaminys atitinka visas atitinkamų ES direktyvų nuostatas.