



RU ■ Выпрямитель для волос

Перевод оригинального руководства

ВНИМАТЕЛЬНО ПРОЧТИТЕ И СОХРАНИТЕ ДЛЯ ДАЛЬНЕЙШЕГО ИСПОЛЬЗОВАНИЯ.

Общие предупреждения

- Дети в возрасте 8 лет и старше, а также лица с нарушениями физических, умственных или психических способностей либо с недостаточным опытом и знаниями, могут пользоваться данным электроприбором при условии, что они находятся под присмотром или были проинструктированы об использовании электроприбора безопасным способом, а также осознают потенциальную опасность.
- Дети не должны играть с электроприбором
- Чистку и уход не должны выполнять дети без присмотра.
- Если кабель питания поврежден, замените его в специализированной сервисной мастерской для предотвращения возникновения опасной ситуации. Запрещено эксплуатировать электроприбор с поврежденным кабелем питания.



Предупреждение:

Не используйте этот электроприбор рядом с водой.



Предупреждение:

Не включайте этот прибор вблизи ванны, душа, умывальника либо других емкостей, содержащих воду.

- Если прибор используется в ванной комнате, после использования отсоедините его от эл. сети, вытащив вилку из розетки, поскольку вода представляет опасность, даже когда прибор выключен.
- Для дополнительного предохранения рекомендуем установить токовую защиту (RCD) с номинальным током срабатывания не более 30 мА в цепи эл. питания ванной комнаты. Посоветуйтесь с вашим электриком.

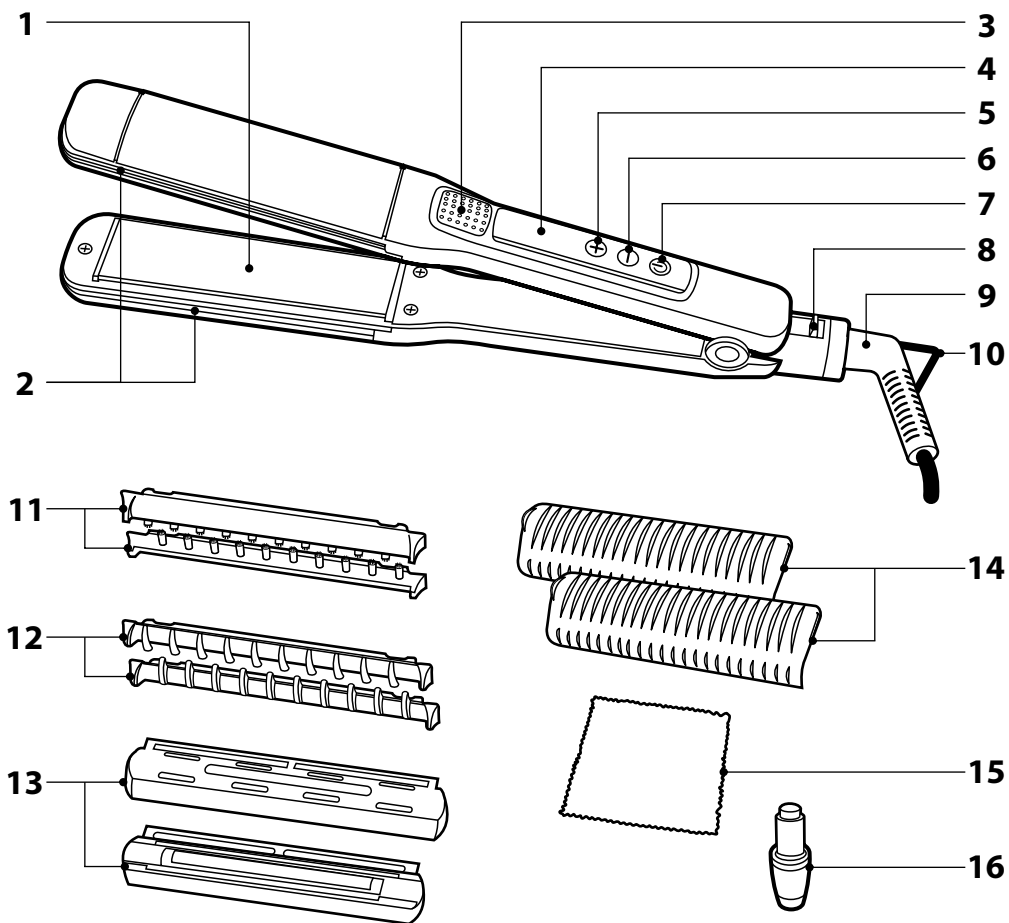
Электробезопасность

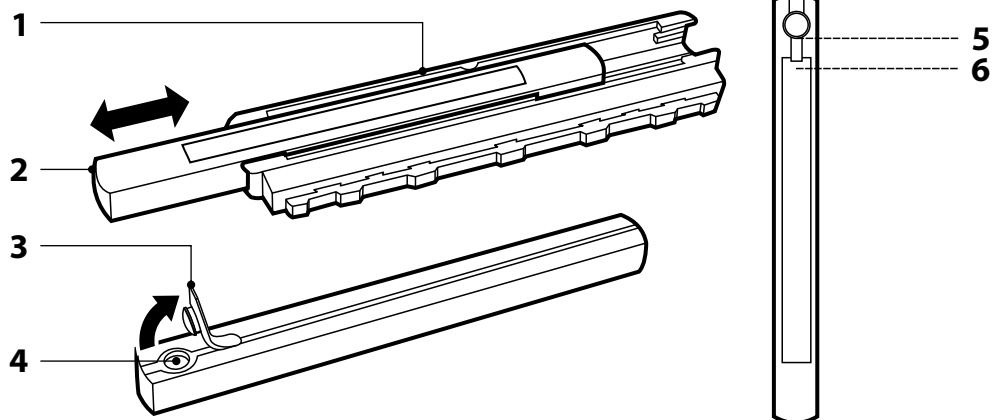
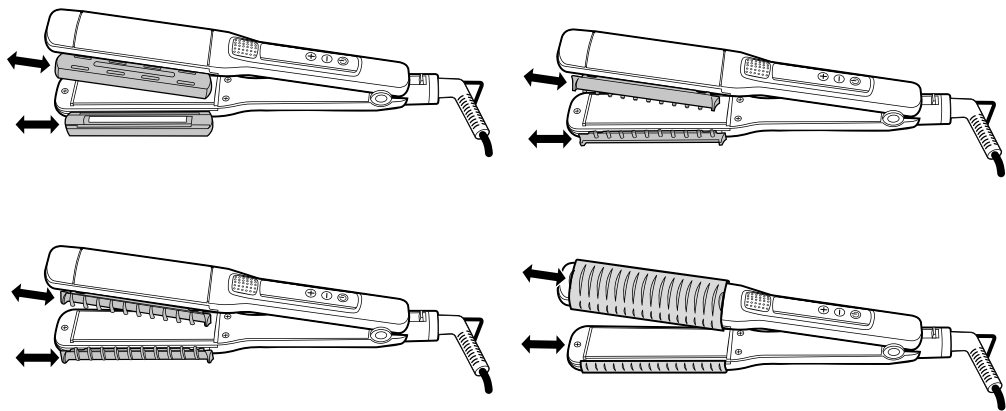
- Перед подключением прибора к электрической розетке убедитесь, что напряжение, указанное на заводской табличке, соответствует напряжению в вашей сети.
- Подключайте электроприбор только к правильно заземленной розетке. Не используйте удлинительный кабель.
- Не тяните за кабель питания, чтобы отключить прибор от розетки. Это может повредить кабель питания или розетку. Чтобы отсоединить кабель от розетки, потяните его за вилку.
- Не кладите кабель питания электроприбора на острые предметы. Следите за тем, чтобы кабель питания не свисал через край стола и не касался нагретых или горячих поверхностей. Не протягивайте кабель питания возле горячих поверхностей.
- Не обматывайте кабель питания вокруг электроприбора. Периодически осматривайте кабель на предмет признаков повреждения.
- Храните кабель питания в сухом состоянии.
- Ни в коем случае не используйте прибор, если у вас мокрые руки или ноги. Не подключайте кабель питания к розетке и не отсоединяйте его от розетки мокрыми руками.
- Не снимайте облицовку электрических деталей электроприбора. Там отсутствуют компоненты, которые может отремонтировать пользователь. Доверьте проведение ремонта квалифицированным специалистам.
- Во избежание возможного удара электрическим током не брызгайте на электроприбор или его кабель питания воду и не погружайте их в воду или другие жидкости.
- Не используйте электроприбором, если он работает неправильно, если он был поврежден или погрузился в воду.
- Всегда выключите прибор и отсоедините его от розетки эл. сети по окончании эксплуатации.
- Во избежание риска поражения электрическим током не ремонтируйте и не модифицируйте прибор самостоятельно. Для любого ремонта обращайтесь в авторизованный сервисный центр. Вмешательство в конструкцию электроприбора в течение гарантийного срока может привести к аннулированию гарантии.

Безопасность использования

- Данный прибор предназначен для использования в бытовых условиях, в офисах и других подобных помещениях. Не используйте его в промышленных условиях или на открытом воздухе, в помещениях с большой влажностью, напр. в прачечных или ванных комнатах.
- Используйте прибор только по назначению.
- Используйте прибор только с оригинальными принадлежностями производителя. Ни в коем случае не используйте принадлежности, не входящие в комплект данного электроприбора или не предназначенные для него.
- Не подвергайте прибор воздействию прямого солнечного света и не помещайте его вблизи открытого огня или приборов - источников тепла, например электрической или газовой плиты. Используйте и храните прибор вдали от легковоспламеняющихся и летучих веществ.
- Размещайте электроприбор только на чистой, сухой, горизонтальной и стабильной поверхности. Не размещайте электроприбор на краю столешницы кухонной мебели или стола и не используйте его на крыле кухонной мойки. Также не ставьте его на подоконники.
- Не кладите на прибор какие-либо предметы, не становитесь и не садитесь на него.
- Не используйте электроприбором в слишком пыльной среде.
- Нельзя применять прибор для париков, шиньонов или искусственных волос.
- Предохраните прибор от падения на землю или на стол даже с небольшой высоты, а также от падения на прибор других предметов.
- Во время работы прибора следите за детьми и домашними животными.
- Никогда не оставляйте работающий прибор без присмотра.
- Не кладите работающий или не полностью остывший прибор на мягкие материалы (например, на ковры, постельное белье, полотенца и т. д.) и не накрывайте его.
- Если прибор используется рядом с детьми, будьте особенно осторожны и кладите его в недоступное место.
- Не вставляйте материалы из бумаги или пластмассы между створками прибора.
- Не допускайте соприкосновения горячих поверхностей прибора с кожей.
- Ни в коем случае не применяйте прибор на искусственные волосы или шерсть животных.
- Не переносите прибор в горячем состоянии.
- Всегда выключайте прибор и отсоединяйте его от электрической розетки, когда перестаете с ним работать, оставляете без присмотра, а также перед чисткой или переноской.
- После каждого использования тщательно очищайте пластинки от пыли, жира и косметических средств (напр., масла, геля, дезодоранта и т. д.) – эти примеси снижают эффективность пластинок и сокращают срок их службы.
- Не мойте электроприбор под проточной водой и не погружайте его в воду или другие жидкости. Ни одна из частей этого электроприбора не рассчитана на мытье в посудомоечной машине.
- Каждый раз перед тем, как положить прибор на хранение, дайте ему полностью остыть.

A



B**C**

- Перед тем как использовать этот прибор, пожалуйста, внимательно прочтите руководство пользователя, даже если вы уже знакомы с использованием аналогичных приборов. Используйте электроприбор только так, как это описано в данном руководстве пользователя. Сохраните это руководство для использования в будущем. В случае передачи прибора иному лицу обеспечьте, чтобы к прибору прилагалось данное руководство пользователя.
- Как минимум в течение действия установленного по закону срока устранения недостатков или гарантийных обязательств рекомендуется сохранять оригинальную коробку и упаковочный материал, кассовый чек и подтверждение о степени ответственности продавца или гарантийный талон. В случае перевозки рекомендуется снова упаковать прибор в оригинальную коробку.
- Аккуратно распакуйте прибор и будьте внимательны, чтобы не выбросить какую-нибудь часть упаковки, прежде чем найдете все детали.

ОПИСАНИЕ ЭЛЕКТРОПРИБОРА И ЕГО ПРИНАДЛЕЖНОСТЕЙ

- | | |
|--|--|
| A1 Рабочие пластины | A9 Шарнир кабеля питания |
| A2 Пазы для крепления насадок (по обеим сторонам прибора) | A10 Подвесная петля |
| A3 Противоскользящая пластина | A11 Щеточная насадка |
| A4 Дисплей | A12 Насадка-расческа |
| A5 Кнопка увеличения температуры | A13 Насадка для обработки волос маслом |
| A6 Кнопка уменьшения температуры | A13 Насадка для легкой завивки волос |
| A7 Главный выключатель | A15 Ткань для чистки |
| A8 Блокировка створок | A16 Бутылочка с маслом для волос |
| B1 Корпус насадки | B4 Горловина |
| B2 Выдвижная емкость для масла | B5 Максимально допустимый уровень масла |
| B3 Пробка | B6 Оптимальный уровень масла |

НАЗНАЧЕНИЕ И ХАРАКТЕРИСТИКИ ВЫПРЯМИТЕЛЯ ДЛЯ ВОЛОС

- Выпрямитель для волос предназначен исключительно для выпрямления, легкой завивки и укладки человеческих волос. Он ни в коем случае не должен использоваться для париков, шиньонов, искусственных волос или для выпрямления шерсти животных.
- Выпрямитель для волос оснащен предохранительной функцией автоматического отключения после 60 минут бездействия.
- Поверхность рабочих пластин покрыта титаном и рассчитана на рабочие температуры от 100 °C до 230 °C. Температуру можно регулировать с интервалом 10 °C.

ПРИМЕНЕНИЕ

ВКЛЮЧЕНИЕ И РЕГУЛИРОВАНИЕ ТЕМПЕРАТУРЫ

- Подключите выпрямитель волос к эл. розетке. На дисплее **A4** появится надпись «OFF» (выключено).
- Нажмите на кнопку **A7**. Раздается звуковой сигнал, на экране загорится исходная температура 180 °C, и выпрямитель волос начнет нагреваться.
- Кнопками **A5** (+) и **A6** (-) можно регулировать температуру с интервалом 10 градусов в диапазоне от 100 °C до 230 °C.
- Если нажать кнопку **A5** (+) и удерживать ее более 3 секунд, то температура автоматически примет значение 230 °C.



Примечание:

Если на дисплее появилась надпись «888», это означает неисправность температурного датчика или самого прибора. В этом случае отсоедините выпрямитель волос от розетки и обратитесь в мастерскую.

ФУНКЦИЯ ФИКСАЦИИ ТЕМПЕРАТУРЫ

- Эта функция предотвращает непреднамеренное изменение температуры в процессе использования выпрямителя волос. Чтобы активировать функцию, нажмите на кнопку **A6** и удерживайте ее не менее 3 секунд. На экране появится надпись **LOC**, и заданная температура зафиксируется, то есть все кнопки перестанут реагировать на нажатие.
- Чтобы отключить эту функцию, снова нажмите на кнопку **A6** и удерживайте ее не менее 3 секунд. Надпись **LOC** пропадет.

ФУНКЦИЯ АВТОМАТИЧЕСКОГО ВЫКЛЮЧЕНИЯ

- Если после включения выпрямителя для волос ничего не делать с ним, то есть не нажимать ни на какие кнопки, то в целях безопасности прибор отключится по прошествии 60 минут бездействия. Чтобы снова включить его, нажмите на кнопку **A7**.



Предупреждение:

Автоматическое выключение предназначена только для тех случаев, когда вы забываете выключить прибор кнопкой **A7**. Не используйте автоматическое выключение преднамеренно вместо штатного выключения.

ВЫБОР ТЕМПЕРАТУРЫ В ЗАВИСИМОСТИ ОТ ТИПА ВОЛОС

- Подходящая температура для выпрямления волос зависит от их структуры. Если подобрать неправильную температуру для определенной структуры волос, то они могут стать сухими, ломкими, а в худшем случае – обожженными. Поэтому сначала попробуйте выпрямить волосы при низкой температуре (100 °C) и увеличьте ее только в случае необходимости.
- В следующей таблице приведена лишь ориентировочная информация. Эти значения могут отличаться, в зависимости от типа волос.

Тип волос	Температура
Тонкие, поврежденные, обесцвеченные, мелированные или крашенные волосы	100 °C до 150 °C
Нормальные, слегка волнистые волосы	150 °C до 190 °C
Очень толстые, кудрявые, непослушные волосы	190 °C до 230 °C

НАЗНАЧЕНИЕ НАСАДОК

ПРИКРЕПЛЕНИЕ И СНЯТИЕ НАСАДОК

- Насадки **A11 – A14** это замечательный инструмент для укладки волос, и их можно комбинировать по мере необходимости.
- Просто вставьте нужную насадку до упора в пазы **A2**, расположенные на створках прибора, см. рис. **С**. **ВНИМАНИЕ:** на обеих створках должны быть закреплены одинаковые насадки, то есть верхняя насадка должна соответствовать нижней. Единственное исключение – это насадка **A14**, которая вставляется в пазы так, что перекрывает верхнюю часть обеих створок.
- Когда насадка больше не нужна, просто выньте ее из пазов **A2**.



Предупреждение:

Аргановое масло должно применяться только в соответствии с инструкцией, описанной в этом руководстве. Наносите аргановое масло на волосы только при помощи емкостей в насадке, никогда не смазывайте волосы напрямую.

ПРИМЕНЕНИЕ НАСАДКИ ДЛЯ ОБРАБОТКИ ВОЛОС МАСЛОМ

- Насадка для обработки волос маслом **A13** состоит из корпуса **B1** и выдвижной емкости **B2**. Чтобы наполнить емкость, выдвиньте ее из корпуса.
- Откройте пробку **B3** и через горловину **B4** наполните емкость аргановым маслом, которое прилагается в комплекте, или собственным маслом для волос, которое вам подходит. Рекомендуется наполнять емкость до отметки **B6**.



Предупреждение:

Перед тем, как надевать или снимать насадки, необходимо отключить выпрямитель для волос и дать ему остыть.

- После наполнения тщательно вытрите емкость от пролитого масла и снова вставьте его в корпус.



Примечание:

Если вы храните насадки **A13**, в емкостях которых находится масло, складывайте их так, чтобы часть с фильтром, через который подается масло, была сверху. Иначе масло вытечет и загрязнит место хранения насадок.

ПРОЦЕСС ВЫПРЯМЛЕНИЯ ВОЛОС

- Тщательно вымойте волосы, высушите и причешите их, чтобы они были гладкими и не спутывались.
- Подготовив волосы, разделите их заколками на пряди одинаковой ширины (приблизительно по 5 см).
- Начните выпрямлять волосы с нижних прядей в задней части головы: вставьте прядь у самых корней между пластин и слегка сожмите ручки выпрямителя. Затем скользящим движением проведите выпрямитель до кончиков волос.
- Повторяйте эти действия с одной и той же прядью, пока не добьетесь нужного внешнего вида.
- Аналогичным образом обрабатывайте остальные пряди (в передней части головы, и только в конце – по бокам).
- Перед окончательной укладкой дайте волосам полностью остыть.



Предупреждение:

Не прикасайтесь к рабочим пластинам или насадкам – можно обжечься!

Не держите выпрямитель на одном месте более 5 секунд, поскольку можно обжечь волосы.

Применяйте выпрямитель только на здоровые волосы. Не используйте выпрямитель, если волосы жирные, сплывшиеся или потные. Для волос с перманентной завивкой или для крашенных волос можно применять выпрямитель только изредка.



Совет:

Соблюдайте скорость движения выпрямителя по прядям волос с их характером (тонкие волосы более чувствительны к горячей поверхности и требуют более краткого воздействия, чем толстые волосы).

ВЫКЛЮЧЕНИЕ ВЫПРЯМИТЕЛЯ ДЛЯ ВОЛОС

- После завершения выпрямления выключите прибор кнопкой **A7**. Раздастся звуковой сигнал, и на экране появится надпись «OFF» (выключено).
- Отсоедините выпрямитель волос от розетки.



Предупреждение:

Перед тем, как сложить выпрямитель для волос и насадки в место хранения, дайте им полностью остыть!

ОЧИСТКА И УХОД



Предупреждение:

Приступайте к чистке рабочих пластин и насадок только после того, как они полностью остынут!

Ни одну из частей электроприбора нельзя смачивать водой или мыть под краном!

- Для чистки внешних частей и рабочих пластин выпрямителя используйте, например, входящую в комплект ткань **A15**, смоченную в теплой воде. Не используйте едкие чистящие средства, растворители или разбавители, поскольку они могут повредить поверхность прибора. Поверхность рабочих пластин не требует никакой дополнительной очистки.
- Насадки можно мыть под краном. Перед тем, как сложить их в место хранения или снова использовать, дайте им полностью просохнуть или вытрите насухо.

ХРАНЕНИЕ

Если вы намерены длительное время не использовать выпрямитель для волос, выполните следующие действия:

- Очистите выпрямитель для волос как описано в разделе «Чистка и уход».
- Поместите выпрямитель для волос в безопасное, свободное от пыли, чистое и сухое место, недоступное для детей.
- Если вы хотите заблокировать створки, чтобы они не раскрывались, нажмите на кнопку **A8**.

ТЕХНИЧЕСКИЕ ДАННЫЕ

Номинальный диапазон напряжения..... 100–240 В переменного тока

Номинальная частота..... 50/60 Гц

Номинальная мощность 55 Вт

Диапазон температуры от 100 до 230 °C

Класс защиты (от поражения электрическим током) II

ПОЯСНЕНИЕ ТЕХНИЧЕСКИХ ТЕРМИНОВ



Класс защиты от поражения электрическим током:

Класс II – Защита от поражения электрическим током обеспечивается двойной или усиленной изоляцией.

Производитель оставляет за собой право на внесение изменений в текст и технические характеристики.

УКАЗАНИЯ И ИНФОРМАЦИЯ ПО ОБРАЩЕНИЮ С ИСПОЛЬЗОВАННОЙ УПАКОВКОЙ

Использованный упаковочный материал поместите в место сбора коммунальных отходов.

УТИЛИЗАЦИЯ ИСПОЛЬЗОВАННЫХ ЭЛЕКТРИЧЕСКИХ И ЭЛЕКТРОННЫХ ПРИБОРОВ



Этот символ на изделии или сопроводительной документации означает, что по окончании эксплуатации электрические и электронные изделия не следует выбрасывать вместе с бытовыми отходами. Для надлежащей обработки, утилизации и переработки сдайте эти изделия в установленные пункты сбора отходов. Кроме того, в некоторых странах Европейского Союза и других европейских странах вы можете вернуть свои продукты местному продавцу в случае приобретения эквивалентного нового изделия.

Правильная утилизация данного изделия поможет сохранить ценные природные ресурсы и предотвратить возможные отрицательные последствия для окружающей среды и здоровья человека, которые могут возникнуть в результате неправильной утилизации отходов. Для получения более подробной информации обратитесь в местные инстанции или ближайший пункт сбора вторсырья.

Неправильная утилизация этих отходов может, в соответствии с национальными правилами, повлечь за собой штраф.

Для субъектов предпринимательской деятельности в странах Европейского Союза

Для утилизации электрического и электронного оборудования запросите необходимую информацию у своего продавца или поставщика.

Утилизация в других странах за пределами Европейского Союза

Действие этого символа распространяется на Европейский Союз. Если вы собираетесь утилизировать данный продукт, запросите необходимую информацию о надлежащем способе утилизации у местных властей или у своего дилера.



Этот продукт соответствует всем основным требованиям директив