



GR ■ Μάγειρας ρυζιού

Μετάφραση του πρωτότυπου εγχειριδίου

ΔΙΑΒΑΖΕΤΕ ΠΡΟΣΕΚΤΙΚΑ ΚΑΙ ΦΥΛΑΣΣΕΤΕ ΓΙΑ ΜΕΛΛΟΝΤΙΚΗ ΧΡΗΣΗ.**Σημαντικές ειδοποιήσεις**

- Η παρούσα συσκευή μπορεί να χρησιμοποιείται από παιδιά 8 ετών και άνω και από άτομα με μειωμένες σωματικές ή πνευματικές ικανότητες ή από άπειρα άτομα, εφόσον επιβλέπονται από κατάλληλο άτομο ή έχουν ενημερωθεί για τον ασφαλή τρόπο χρήσης του προϊόντος και κατανοούν τους πιθανούς κινδύνους.
- Τα παιδιά δεν πρέπει να παίζουν με τη συσκευή.
- Ο καθαρισμός και η συντήρηση μπορεί να εκτελείται από το χρήστη αλλά όχι από παιδιά εκτός και αν είναι άνω των 8 ετών και υπό επίβλεψη.
- Στην περίπτωση που το καλώδιο τροφοδοσίας έχει υποστεί ζημιά, αναθέτετε την επισκευή του σε κάποιο επαγγελματικό κέντρο σέρβις για την αποφυγή πρόκλησης ατυχήματος. Απαγορεύεται η χρήση της συσκευής όταν το καλώδιο τροφοδοσίας είναι φθαρμένο.
- Κρατήστε αυτήν τη συσκευή και το καλώδιο ρεύματος μακριά από παιδιά κάτω των 8 ετών.
- Αυτός ο μάγειρας ρυζιού έχει σχεδιαστεί για οικιακή χρήση και για χρήση σε παρόμοια μέρη, όπως:
 - κουζίνες σε καταστήματα, γραφεία και άλλους χώρους εργασίας,
 - στον γεωργικό τομέα,
 - πελάτες ξενοδοχείων, μοτέλ και άλλων παρόμοιων χώρων,
 - ενοικιαζόμενα δωμάτια.

- Η επιφάνεια του στοιχείου θέρμανσης διατηρεί θερμότητα μετά τη χρήση.
- Οι επιφάνειες της συσκευής που έρχονται σε επαφή με τροφές πρέπει να καθαρίζονται πάντα σύμφωνα με τις οδηγίες στο παρόν εγχειρίδιο χρήσης.
- Βεβαιωθείτε ότι το φιν ή η πρίζα δεν πιτσιλίζονται με νερό ή οποιοδήποτε άλλο υγρό και ότι ο καυτός ατμός που διαφεύγει από τη συσκευή διατηρείται επίσης σε απόσταση. Αν όμως προκύψει κάτι από τα παραπάνω, αποσυνδέστε τον ασφαλειοδιακόπτη της πρίζας και, στη συνέχεια, στεγνώστε προσεκτικά την πρίζα και το φιν πριν από την περαιτέρω χρήση.



Προειδοποίηση:

Η εσφαλμένη χρήση ενδέχεται να οδηγήσει σε τραυματισμούς.

Ηλεκτρολογική ασφάλεια

- Προτού συνδέσετε την παρούσα συσκευή στην πρίζα, ελέγξτε ότι η τάση του ρεύματος στην ετικέτα της συσκευής συμφωνεί με την τάση της πρίζας.
- Συνδέστε τη συσκευή μόνο σε σωστά γειωμένη πρίζα. Μην χρησιμοποιείτε καλώδιο προέκτασης.
- Μην συνδέετε ποτέ τη συσκευή σε πρίζα μέχρι να συναρμολογηθεί σωστά.
- Ξετυλίγετε πλήρως το καλώδιο ρεύματος πριν από τη χρήση.
- Μην συνδέετε και αποσυνδέετε με βρεγμένα χέρια το καλώδιο ρεύματος στην/από την πρίζα.
- Βεβαιωθείτε ότι οι επαφές του φιν δεν έρχονται σε επαφή με νερό ή υγρασία.
- Μην αποσυνδέετε τη συσκευή από την πρίζα τραβώντας το καλώδιο τροφοδοσίας. Μπορεί να υποστεί ζημιά το καλώδιο τροφοδοσίας ή η πρίζα. Αποσυνδέστε το καλώδιο από την πρίζα τραβώντας μαλακά το φιν του καλωδίου ρεύματος.
- Μην τοποθετείτε βαριά αντικείμενα πάνω στο καλώδιο ρεύματος. Βεβαιωθείτε ότι το καλώδιο ρεύματος δεν κρέμεται πάνω από την άκρη ενός τραπεζιού και ότι δεν βρίσκεται σε επαφή με κάποια καυτή επιφάνεια ή αιχμηρά αντικείμενα.
- Για να απορριφθούν τον κίνδυνο τραυματισμού από ηλεκτροπληξία, μην επισκευάζετε τη συσκευή μόνοι σας και μην πραγματοποιείτε τροποποιήσεις. Όλες οι επισκευές ή οι τροποποιήσεις της συσκευής πρέπει να εκτελούνται σε εξουσιοδοτημένο κέντρο σέρβις. Επεμβαίνοντας οι ίδιοι στη συσκευή κατά τη διάρκεια της περιόδου εγγύησης, διατρέχετε τον κίνδυνο ακύρωσής της.
- Για να αποφύγετε τον κίνδυνο τραυματισμού από ηλεκτροπληξία, μη βυθίζετε ποτέ τη μονάδα του μάγειρα ρυζιού, το καλώδιο ρεύματος ή το φιν στο νερό ή σε οποιοδήποτε άλλο υγρό.
- Να απενεργοποιείτε πάντα τη συσκευή και να την αποσυνδέετε από την πρίζα όταν ολοκληρώνετε τη χρήση της.

Σωστή χρήση του μάγειρα ρυζιού

- Αυτός ο μάγειρας ρυζιού έχει σχεδιαστεί για το μαγείρεμα ρυζιού, βρώμης, σπόρων, αλλά και το μαγείρεμα τροφίμων στον ατμό. Μην τον χρησιμοποιείτε για άλλους σκοπούς εκτός από εκείνους για τους οποίους έχει σχεδιαστεί.
- Αυτός ο μάγειρας ρυζιού έχει σχεδιαστεί αποκλειστικά για χρήση σε εσωτερικούς χώρους. Μην τον χρησιμοποιείτε ποτέ σε εξωτερικό χώρο ή σε βιομηχανικό περιβάλλον.
- Ο μάγειρας ρυζιού πρέπει να χρησιμοποιείται αποκλειστικά σύμφωνα με τις οδηγίες που περιέχονται στο παρόν εγχειρίδιο χρήσης.
- Χρησιμοποιείτε το μάγειρα ρυζιού μόνο με τα γνήσια αξεσουάρ που τον συνοδεύουν.



Προσοχή:

Η χρήση μη γνήσιων αξεσουάρ ενδέχεται να οδηγήσει σε επικίνδυνες καταστάσεις.

- Ο μάγειρας ρυζιού αυτός δεν έχει σχεδιαστεί για να ελέγχεται μέσω προγραμματισμένης συσκευής, εξωτερικού χρονοδιακόπτη ή τηλεχειριστηρίου.
- Μην χρησιμοποιείτε το μάγειρα ρυζιού για σκοπούς θέρμανσης εσωτερικού χώρου!
- Απενεργοποιείτε και αποσυνδέετε πάντα το μάγειρα ρυζιού από την πρίζα του ρεύματος όταν δεν τον χρησιμοποιείτε, όταν τον αφήνετε εκτεθειμένο, προτού αφαιρέσετε το δοχείο μαγειρέματος ή το καλάθι ατμού, πριν από τον καθαρισμό, τη συντήρηση ή τη μετακίνησή του. Μην μετακινείτε ποτέ το μάγειρα ρυζιού κατά τη λειτουργία.
- Μην χρησιμοποιείτε το μάγειρα ρυζιού όταν δεν λειτουργεί σωστά ή αφού έχει πέσει στο δάπεδο, έχει βυθιστεί στο νερό ή έχει υποστεί ζημιά με οποιοδήποτε άλλον τρόπο. Παραδώστε τον σε ένα εξουσιοδοτημένο κέντρο σέρβις για έλεγχο ή επισκευή.
- Μην συνδέετε το μάγειρα ρυζιού σε πρίζα ή μπν τον ενεργοποιείτε χωρίς να βρίσκεται το αφαιρούμενο δοχείο μαγειρέματος μέσα στη μονάδα του μάγειρα ρυζιού.
- Μην χρησιμοποιείτε το μάγειρα ρυζιού όταν το αφαιρούμενο δοχείο μαγειρέματος είναι άδειο.
- Μην τοποθετείτε αντικείμενα στο χώρο μεταξύ της εστίας και της βάσης του αφαιρούμενου εσωτερικού δοχείου.

- Απαγορεύεται να τροποποιείτε την επιφάνεια του μάγειρα ρυζιού με οποιοδήποτε τρόπο, π.χ. χρησιμοποιώντας αυτοκόλλητη διακοσμητική ταινία, αλουμινοχαρτό, κ.λπ.



Προειδοποίηση:

Μην ρίχνετε νερό ή τοποθετείτε τρόφιμα στη μονάδα του μάγειρα ρυζιού. Τρόφιμα και νερό τοποθετούνται αποκλειστικά μέσα στο αφαιρούμενο δοχείο μαγειρέματος.

Θέση λειτουργίας του μάγειρα ρυζιού

- Χρησιμοποιείτε το μάγειρα ρυζιού μόνο πάνω σε επίπεδη, στεγνή, καθαρή, σταθερή και ανθεκτική στη θερμότητα επιφάνεια.
- Μην τοποθετείτε το μάγειρα ρυζιού στην άκρη ενός τραπεζιού, σε επιφάνεια αποστράγγισης, πάνω σε ασταθή, κεκλιμένη ή ανώμαλη επιφάνεια, σε ηλεκτρική εστία ή σε εστία αερίου και σε άλλες πηγές θερμότητας, ή κοντά σε αυτές.
- Μην χρησιμοποιείτε το μάγειρα ρυζιού σε επιφάνειες ευαίσθητες στη θερμότητα, καθώς οι επιφάνειες αυτές μπορεί να καταστραφούν.
- Κατά τη διάρκεια του μαγειρέματος, μην τοποθετείτε το μάγειρα ρυζιού απευθείας επάνω σε ευαίσθητους στη θερμότητα πάγκους, δηλαδή πέτρινους πάγκους, Ο πάγκοι αυτού του είδους είναι ευαίσθητοι στην ανομοιομορφή θερμότητα και, αν ζεσταθούν σε ένα μόνο σημείο, ενδέχεται να ραγίσουν. Σε περίπτωση που επιθυμείτε να χρησιμοποιήσετε αυτόν το μάγειρα ρυζιού πάνω σε πάγκο ευαίσθητο στη θερμότητα, τοποθετήστε από κάτω μια επιφάνεια κοπής ή ένα παρόμοιο ανθεκτικό στη θερμότητα υλικό.
- Μην τοποθετείτε το μάγειρα ρυζιού κοντά σε αντικείμενα, επιφάνειες ή κάτω από αντικείμενα που μπορεί να φθαρούν από ατμό, όπως, για παράδειγμα, ερμάρια κουζίνας, ντουλάπια, πίνακες ζωγραφικής ή κουρτίνες, καθώς ο ατμός που εξέρχεται από τη συσκευή μπορεί να τους προκαλέσει φθορές.
- Η συσκευή πρέπει να τοποθετείται σε σταθερό σημείο με τις λαβές να βρίσκονται σε τέτοια θέση ώστε να αποφεύγεται το πτώσιμα καυτών υγρών.

Χειρισμός του αφαιρούμενου δοχείου μαγειρέματος

- Χρησιμοποιείτε μόνο το αφαιρούμενο δοχείο μαγειρέματος που παρέχεται μαζί με αυτόν το μάγειρα ρυζιού. Μην χρησιμοποιείτε ποτέ διαφορετικό δοχείο.
- Μην χρησιμοποιείτε ραγισμένα, χτυπημένα ή γενικά κατεστραμμένα δοχεία μαγειρέματος. Το κατεστραμμένο δοχείο μαγειρέματος πρέπει να αντικαθίσταται από ένα νέο, γνήσιο δοχείο του ίδιου τύπου.
- Μην χρησιμοποιείτε ποτέ το δοχείο μαγειρέματος χωρίς τη μονάδα του μάγειρα ρυζιού, π.χ. για την προετοιμασία τροφίμων σε ηλεκτρική εστία, εστία αερίου, επαγγελματική εστία ή σε ανοικτή φωτιά.
- Το δοχείο μαγειρέματος δεν έχει σχεδιαστεί για πλύσιμο στο πλυντήριο πιάτων.

Πριν από το μαγείρεμα

- Προτού τοποθετήσετε το αφαιρούμενο δοχείο μαγειρέματος μέσα στη μονάδα του μάγειρα ρυζιού, ελέγξτε ότι η εξωτερική επιφάνεια του δοχείου και η εσωτερική περιοχή του μάγειρα ρυζιού είναι απόλυτα καθαρές και στεγνές. Πρέπει να μην υπάρχουν ξερά τρόφιμα ή υπολείμματα τροφίμων, κ.λπ. στην εξωτερική επιφάνεια του δοχείου μαγειρέματος ή επάνω στο στοιχείο θέρμανσης του μάγειρα ρυζιού. Σε αντίθετη περίπτωση, υπάρχει κίνδυνος δυσλειτουργίας ή πρόκλησης ζημιάς στο μάγειρα ρυζιού.
- Πριν από τη σύνδεση του μάγειρα ρυζιού στην πρίζα, βεβαιωθείτε ότι το αφαιρούμενο δοχείο μαγειρέματος εφαρμόζει σωστά στο εσωτερικό της μονάδας του μάγειρα ρυζιού, ότι είναι γεμάτο με νερό και τρόφιμα και ότι το καπάκι έχει τοποθετηθεί σωστά στο δοχείο μαγειρέματος. Μην παραμιγείτε το δοχείο μαγειρέματος.

Ασφάλεια κατά τη διαδικασία μαγειρέματος

- Μην αφήνετε το μάγειρα ρυζιού χωρίς επίβλεψη κατά τη διάρκεια λειτουργίας.
- Το καπάκι πρέπει να είναι σωστά τοποθετημένο και ασφαλισμένο στη θέση του όσο ο μάγειρας ρυζιού βρίσκεται σε λειτουργία. Μην τοποθετείτε αντικείμενα πάνω στο καπάκι (π.χ. γάντια προστασίας, απορροφητικά πανιά) που θα μπορούσαν να φράξουν το στόμιο ατμού.
- Κατά τη λειτουργία, πρέπει να υπάρχει επαρκής χώρος για την κυκλοφορία του αέρα επάνω από το μάγειρα ρυζιού και γύρω από αυτόν. Μην καλύπτετε το μάγειρα ρυζιού.
- Βεβαιωθείτε ότι το στόμιο εξόδου ατμού δεν είναι στραμμένο προς υλικά ευαίσθητα στη θερμότητα, προς το μέρος σας ή προς άλλα άτομα. Ο καυτός ατμός μπορεί να προκαλέσει σοβαρά εγκαυματα.
- Ενώ μαγειρεύετε, μην αγγίζετε σημεία από τα οποία απελευθερώνεται καυτός ατμός, καθώς μπορεί να υποστείτε εγκαυματα.
- Μην αφήνετε μαγειρικά σκεύη (π.χ. κουτάλι ανάδευσης και σερίβριματσοζ) εντός του αφαιρούμενου δοχείου μαγειρέματος κατά τη διάρκεια της λειτουργίας διατήρησης θερμότητας.
- Η θερμοκρασία των προσβάσιμων επιφανειών στο μάγειρα ρυζιού είναι υψηλή όταν η ο μάγειρας ρυζιού βρίσκεται σε λειτουργία, καθώς και για κάποιο διάστημα μετά τη λειτουργία.
- Να είστε εξαιρετικά προσεκτικοί όταν ανασηκνείτε το καπάκι, να το απομακρύνετε πάντα από το σώμα σας.
- Όταν ανασηκνείτε το καπάκι, φροντίστε το νερό να στάξει μόνο μέσα στο αφαιρούμενο δοχείο μαγειρέματος. Το νερό δεν πρέπει να στάξει ποτέ μέσα στη μονάδα του μάγειρα ρυζιού.

Μετά το μαγείρεμα

- Προτού αφαιρέσετε το δοχείο μαγειρέματος ή το καλάθι ατμού και πριν από τον καθαρισμό, να αφήνετε πάντα το μάγειρα ρυζιού να κρυώσει πλήρως.
- Μην τοποθετείτε το καυτό καπάκι πάνω σε ευαίσθητες στη θερμότητα επιφάνειες.

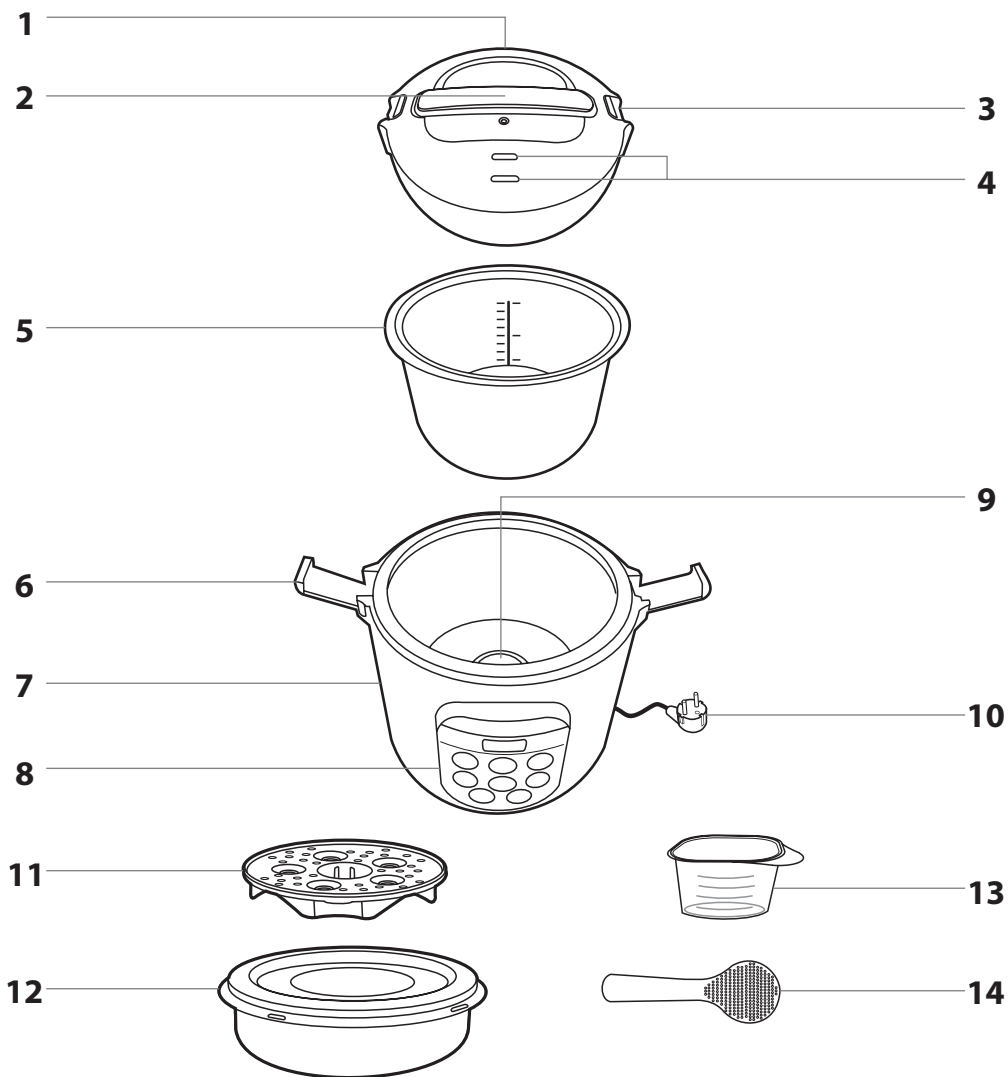
Χειρισμός του μάγειρα ρυζιού και των εξαρτημάτων του

- Όταν χειρίζεστε το μάγειρα ρυζιού μετά την ολοκλήρωση του μαγειρέματος, πρέπει να προσέξετε ιδιαίτερα να μην αγγίξετε τη μονάδα του μάγειρα ρυζιού ή άλλα μέρη του μάγειρα ρυζιού, καθώς ενδέχεται να είναι ακόμα καυτά ως αποτέλεσμα της λειτουργίας της υπολειμματικής θερμότητας.
- Μην αγγίζετε τις καυτές επιφάνειες του μάγειρα ρυζιού. Αφού αποσυρδέσετε το μάγειρα ρυζιού από την πρίζα, χρησιμοποιήστε τη λαβή του καπακιού για να τον ανασηκώσετε και να τον μεταφέρετε. Για λόγους ασφαλείας, συστήσουμε τη χρήση γαντιών κουζίνας.
- Χρησιμοποιείτε τη λαβή για να σηκώνετε και να μεταφέρετε με κλίση το καπάκι, για την αποφυγή εγκαυματος, είναι απαραίτητο να προσέξετε ότι ο ατμός που διαφεύγει από το δοχείο μαγειρέματος δεν κατευθύνεται προς το μέρος σας. Για λόγους αυξημένης ασφαλείας, συστήσουμε τη χρήση γαντιών κουζίνας.
- Χρησιμοποιήστε γάντια κουζίνας ή τα παρεχόμενα γάντια προστασίας για να αφαιρέσετε το δοχείο μαγειρέματος μετά την ολοκλήρωση του μαγειρέματος.
- Είναι απαραίτητο να προσέχετε ιδιαίτερα όταν μετακινείτε το μάγειρα ρυζιού ενώ υπάρχουν στο εσωτερικό του ζεστά τρόφιμα ή υγρά.
- Για την ανάμιξη τροφίμων και για την αφαίρεση ποσοτήτων με την κούταλα, χρησιμοποιείτε σκεύη από πλαστικό ή ξύλο, καθώς τα μεταλλικά σκεύη μπορεί να προκαλέσουν φθορά στην επιφάνεια του δοχείου μαγειρέματος.

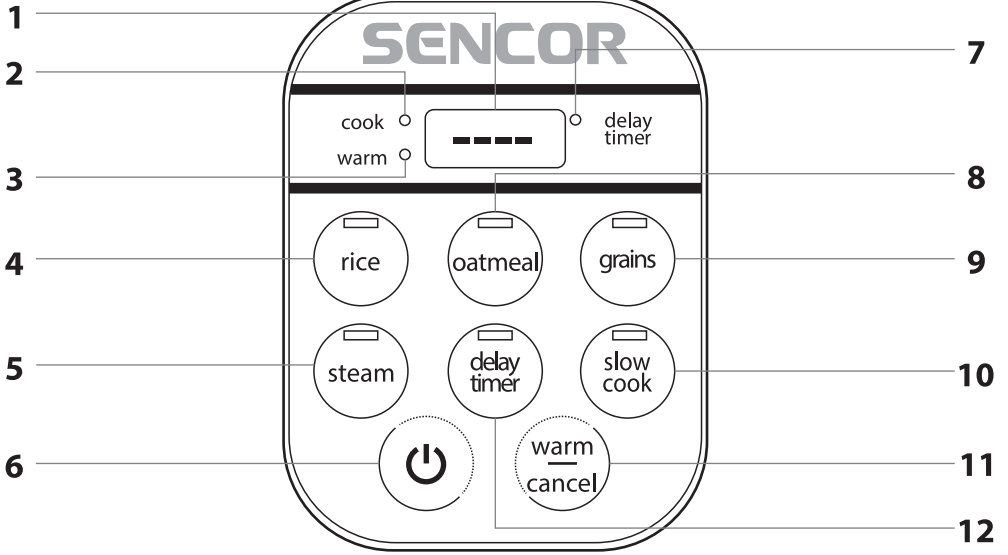
Ασφάλεια κατά τη συντήρηση

- Καθαρίζετε τακτικά το μάγειρα ρυζιού μετά από κάθε χρήση σύμφωνα με τις οδηγίες στο κεφάλαιο „Συντήρηση και καθαρισμός“. Μην πραγματοποιείτε καμία άλλη συντήρηση στο μάγειρα ρυζιού εκτός από τη διαδικασία συντήρησης που περιγράφεται στο κεφάλαιο „Συντήρηση και καθαρισμός“.
- Για την αποφυγή δημιουργίας γρατσουνιών στην αντικαθλητική επιφάνεια του δοχείου μαγειρέματος κατά τον καθαρισμό, χρησιμοποιείτε πάντοτε ξύλινα, πλαστικά σκεύη ή σκεύη σιλικόνης.
- Κανένα μέρος αυτού του μάγειρα ρυζιού δεν προορίζεται για πλύσιμο σε πλυντήριο πιάτων.
- Αν το καπάκι και το αφαιρούμενο δοχείο μαγειρέματος είναι ζεστά, μην τα βυθίζετε σε κρύο νερό ή μην τα πλένετε κάτω από κρύο τρεχούμενο νερό. Η ξαφνική αλλαγή της θερμοκρασίας μπορεί να τους προκαλέσει φθορές.

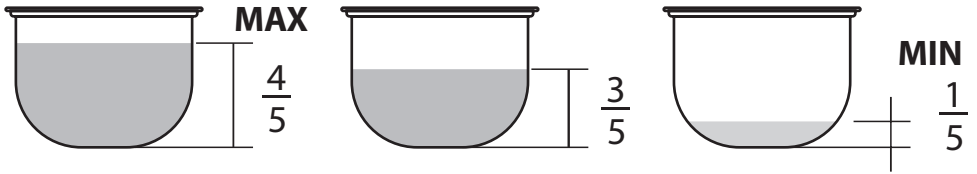
A



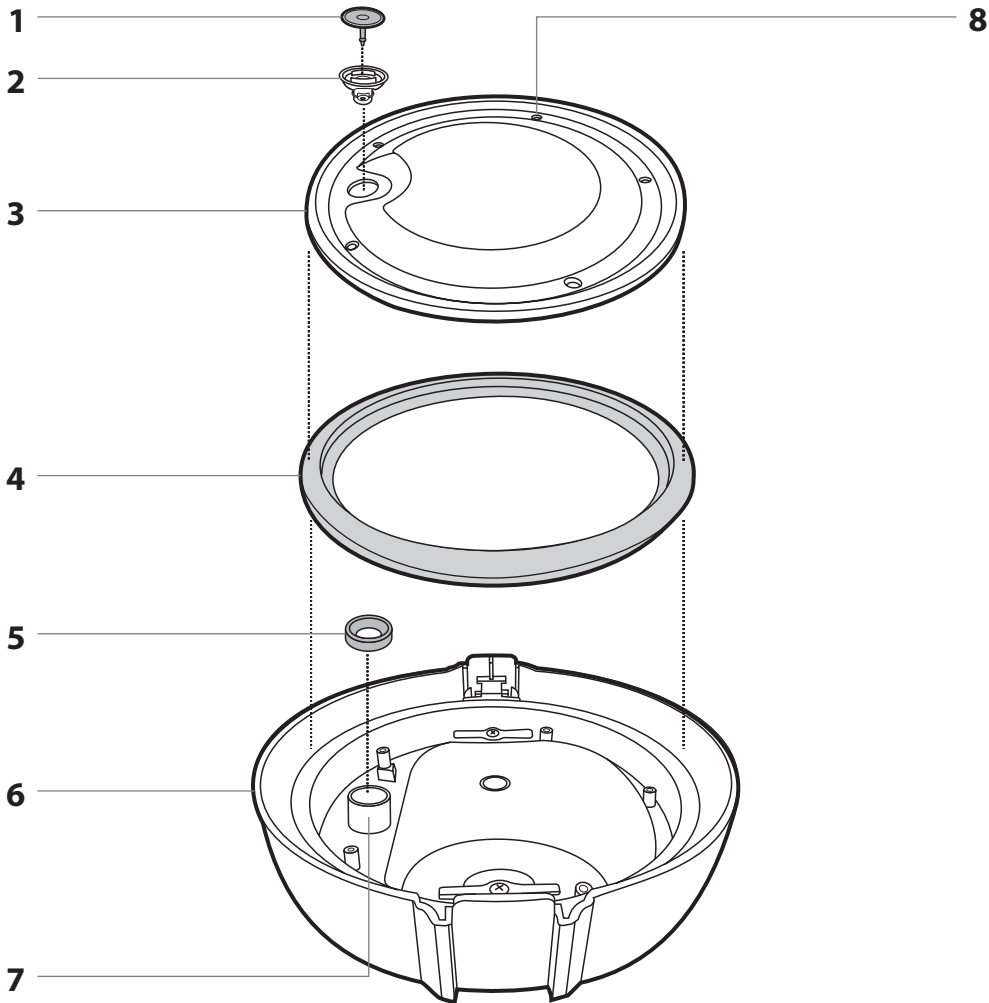
B



C



D



- Πριν από τη χρήση αυτής της συσκευής, διαβάστε προσεκτικά το εγχειρίδιο χρήσης ακόμη και στην περίπτωση που είστε ήδη εξοικειωμένοι με τη χρήση παρόμοιων τύπων συσκευών. Χρησιμοποιείτε τη συσκευή μόνο όπως περιγράφεται στο παρόν εγχειρίδιο χρήσης. Φυλάξτε το εγχειρίδιο χρήσης σε ασφαλές σημείο όπου θα μπορείτε να το βρείτε εύκολα, αν το χρειαστείτε. Στην περίπτωση που παραδώσετε τη συσκευή αυτή σε κάποιον άλλο, φροντίστε να παραδώσετε και το εγχειρίδιο χρήσης.
- Αφαιρέστε προσεκτικά τη συσκευή από τη συσκευασία και μην πελάξετε τα υλικά συσκευασίας προτού βρείτε όλα τα εξαρτήματά της. Συνιστούμε να φυλάξετε την αρχική χάρτινη συσκευασία, το υλικό συσκευασίας, την απόδειξη αγοράς μαζί με τη δήλωση ευθύνης του πωλητή, ή την κάρτα εγγύησης τουλάχιστον για όσο διάστημα δικαιούστε αποζημίωση για ανεπαρκή απόδοση ή κακή ποιότητα της συσκευής. Σε περίπτωση μεταφοράς της συσκευής, συνιστούμε να χρησιμοποιήσετε την αρχική συσκευασία του κατασκευαστή.

ΠΕΡΙΓΡΑΦΗ ΤΗΣ ΣΥΣΚΕΥΗΣ

- | | |
|---|--|
| A1 Καπάκι | A8 Πίνακας ελέγχου |
| A2 Λαβή | A9 Θερμαντικό στοιχείο |
| Είναι ανθεκτική στη θερμότητα και επιτρέπει το χειρισμό του μάγειρα ρυζιού ακόμα και χωρίς γάντια προστασίας. | A10 Καλώδιο ρεύματος
Το καλώδιο ρεύματος μπορεί να τυλιχτεί στη βάση του μάγειρα ρυζιού |
| A3 Προεχόμενα για την ασφάλιση/απελευθέρωση των κλειστρών | A11 Βασικό καλάθι ατμού
Για το μαγείρεμα τροφίμων στον ατμό (λαχανικά, κρέας, κ.λπ.) |
| A4 Στόμια εξόδου ατμού | A12 Φορητό καλάθι ατμού
Για το μαγείρεμα τροφίμων στον ατμό, ενώ ταυτόχρονα λειτουργεί και ως δοχείο μεταφοράς. Είναι κατασκευασμένο από μη τοξικό υλικό που δεν περιέχει τη βλαβερή ουσία Διοφαινόλη Α (BPA). |
| A5 Αφαιρούμενο δοχείο μαγειρέματος 0,6 λίτρων (για 450 g ρύζι)
Διαθέτει μια αντικολλητική επίστρωση στο εσωτερικό του και τα τοιχώματά του διασφαλίζουν ομοιόμορφη κατανομή θερμότητας. | A13 Δοσομετρικό κύπελλο ρυζιού/νερού |
| A6 Κλειστήρα ασφάλισης | A14 Βαθύ κουτάλι για ρύζι |
| A7 Μονάδα μάγειρα ρυζιού με περιβόλι από ανοξείδωτο ατσάλι για τρόφιμα. | B8 Λειτουργία για πόριτζ βρώμης |
| B1 Ψηφιακή οθόνη | B9 Λειτουργία μαγειρέματος σπόρων |
| B2 Ένδειξη λειτουργίας μαγειρέματος | B10 Λειτουργία αργού μαγειρέματος |
| B3 Ένδειξη λειτουργίας διατήρησης θερμότητας | B11 Κομπι έναρξης διατήρησης θερμότητας/ακύρωσης |
| B4 Λειτουργία μαγειρέματος ρυζιού | B12 Κομπι ρύθμισης καυσοτερμημένης έναρξης |
| B5 Λειτουργία μαγειρέματος στον ατμό | |
| B6 Κομπι έναρξης μαγειρέματος | |
| B7 Ένδειξη λειτουργίας καυσοτερμημένης έναρξης | |
| D1 Παρέμβυσμα βαλβίδας | D5 Μικρό παρέμβυσμα |
| D2 Βαλβίδα με πλωτήρα | D6 Σώμα καπακιού |
| D3 Κάτω κάλυμμα | D7 Στόμιο ατμού |
| D4 Μεγάλο παρέμβυσμα | D8 Βίδες στερέωσης (5 τμχ.) |

ΠΡΟΟΡΙΖΟΜΕΝΗ ΧΡΗΣΗ ΤΟΥ ΜΑΓΕΙΡΑ ΡΥΖΙΟΥ

- Ο μάγειρας ρυζιού προορίζεται για το μαγείρεμα ρυζιού, πόριτζ βρώμης, σπόρων και τροφίμων κατάλληλων για αργό μαγείρεμα, ενώ, στη συνέχεια, μπορείτε να τον χρησιμοποιήσετε και για να διατηρήσετε τα τρόφιμα ζεστά.
- Επιπλέον, το καλάθι ατμού μπορεί να χρησιμοποιηθεί για το μαγείρεμα κρέατος και λαχανικών στον ατμό, έτσι ώστε να διατηρούνται όσο περισσότερα θρεπτικά συστατικά γίνεται.

ΠΡΙΝ ΑΠΟ ΤΗΝ ΠΡΩΤΗ ΧΡΗΣΗ

- Πριν από την πρώτη χρήση, πλύνετε καλά το δοχείο μαγειρέματος **A5** και τα αεσοαυτό **A11** έως και **A14** χρησιμοποιώντας ζεστό νερό και ουδέτερο απορρυπαντικό πιάτων. Ξεπείτε, ξεπλύνετε όλα αυτά τα εξαρτήματα με καθαρό νερό και σκουπίστε τα σχολαστικά με λεπτό απορροφητικό πανί. Το δοχείο μαγειρέματος πλένεται και στο πλυντήριο πιάτων.
- Καθαρίστε και τα εσωτερικά και εξωτερικά εξαρτήματα της μονάδας του μάγειρα ρυζιού **A7** και το καπάκι **A1** χρησιμοποιώντας ένα απαλό απορροφητικό πανί, το οποίο θα έχετε υγράνει ελαφρώς και, στη συνέχεια, σκουπίστε όλα τα εξαρτήματα. Μην βυθίζετε ποτέ τη μονάδα του μάγειρα ρυζιού **A7** σε νερό ή άλλο υγρό!

ΠΡΟΕΤΙΜΑΣΙΑ ΓΙΑ ΧΡΗΣΗ

ΤΟΠΟΘΕΤΗΣΗ ΤΩΝ ΥΛΙΚΩΝ

- Αφαιρέστε το δοχείο μαγειρέματος **A5** από τη μονάδα του μάγειρα ρυζιού, τοποθετήστε μέσα στο δοχείο τα απαραίτητα υλικά και γεμίστε το με νερό σύμφωνα με τη συνταγή.
- Με το δοσομετρικό κύπελλο **A13** που παρέχεται, μετρήστε την ποσότητα ρυζιού. Στο δοσομετρικό κύπελλο αναγράφονται δύο κλίμακες μέτρησης. Η μία κλίμακα μέτρησης χρησιμοποιείται για τη μέτρηση του ρυζιού (¼, ½, ¾ του κυπέλλου ή ένα γεμάτο δοσομετρικό κύπελλο) και η δεύτερη κλίμακα χρησιμοποιείται για τη

μέτρηση του νερού (20 έως 80 ml). Ένα γεμάτο δοσομετρικό κύπελλο ισούται με 70 g υμίου ρυζιού σε κόκκους.

- Μεταφέρετε το ρύζι σε σουρωτήρι και ξεπλύνετε με τρεχούμενο νερό. Μεταφέρετε το ξεπλυμένο ρύζι μέσα στο δοχείο μαγειρέματος και απλώστε το ομοιόμορφα από το κέντρο προς τις άκρες του δοχείου. Προσθέστε την κατάλληλη ποσότητα κρόου νερού. Η συνιστούμενη αναλογία από ρύζι προς νερό είναι κανονικά 1:1,2. Ωστόσο, μπορείτε να ρυθμίσετε την αναλογία αυτή ανάλογα με τις προτιμήσεις και την εμπειρία σας.
- Ο σωστός τρόπος πλήρωσης του δοχείου βραμού **A5** φαίνεται στην εικόνα C. Η συνολική ποσότητα των υλικών με το νερό δεν πρέπει να υπερβαίνει τα 4/5 της χωρητικότητας του δοχείου ή την ένδειξη της υψηλότερης στάθμης. Όταν ετοιμάζετε γεύματα ο όγκος των οποίων αυξάνεται κατά το μαγείρεμα, μην γεμίζετε το δοχείο μαγειρέματος πέρα από τα 3/5 της χωρητικότητάς του. Ωστόσο, ο όγκος των τροφίμων πρέπει να καταλαμβάνει τουλάχιστον το 1/5 της χωρητικότητας του δοχείου μαγειρέματος ή να φτάνει έως την ένδειξη της κατώτερης στάθμης.



Προειδοποίηση:

Μην τοποθετείτε ποτέ τρόφιμα απευθείας μέσα στη μονάδα του μάγειρα ρυζιού **A7**, να τα τοποθετείτε πάντα μέσα στο δοχείο μαγειρέματος **A5**.

Μην κόβετε ποτέ τρόφιμα μέσα στο δοχείο μαγειρέματος.

- Χρησιμοποιώντας ένα κατάλληλο ύφασμα ή χαρτί, καθαρίστε το χείλος του δοχείου μαγειρέματος και άλλα εξαρτήματα που μπορεί να λερωθήκαν κατά την πλήρωση του δοχείου.
- Προτού τοποθετήσετε το δοχείο μαγειρέματος μέσα στη μονάδα του μάγειρα ρυζιού, ελέγξτε ότι το εσωτερικό του και, κυρίως, το θερμαντικό στοιχείο **A9** και το περιβάλλον του είναι καθαρά και δεν έχουν υπολείμματα τροφίμων. Αν εντοπίσετε οποιοδήποτε υλικό στις επιφάνειες επαφής, είναι απαραίτητο να το απομακρύνετε.
- Τοποθετήστε το δοχείο μαγειρέματος μέσα στη μονάδα μάγειρα ρυζιού. Αφού τοποθετήσετε το εσωτερικό δοχείο, περιστρέψτε το και προς τις δύο πλευρές έτσι ώστε να κάθεται καλά στη θερμαντική πλάκα.



Προειδοποίηση:

Μην χρησιμοποιείτε ποτέ το μάγειρα ρυζιού αν δεν είναι τοποθετημένο στο δοχείο μαγειρέματος.

Μην χρησιμοποιείτε ποτέ χωριστά το δοχείο μαγειρέματος, όπως, για παράδειγμα, για να μαγειρέψετε ή να ζεσταντέτε τρόφιμα επάνω σε εστίες, θερμαντικές πλάκες αερίου, ηλεκτρικές ή κεραμικές εστίες ή στο φούρνο.

- Τοποθετήστε το καπάκι **A1** στο δοχείο μαγειρέματος και ασφαλίστε τα κλειστήρα **A6** στις προεχόμενες του καπακιού **A3**. Ελέγξτε ότι το καπάκι έχει τοποθετηθεί καλά στη θέση του ανασπώνοντας το μάγειρα ρυζιού από τη λαβή **A2**. Ο μάγειρας ρυζιού είναι τώρα έτοιμος για χρήση.

ΧΡΗΣΗ ΤΩΝ ΚΑΛΑΘΙΩΝ ΑΤΜΟΥ

- Τα καλάθια ατμού προορίζονται για το μαγείρεμα μεγαλύτερης ποσότητας τροφίμων (λαχανικών, κρέατος, κ.λπ.) στο λειτουργία μαγειρέματος στον ατμό.
- Τοποθετήστε τα τρόφιμα μέσα στο ανάλογο καλάθι ατμού και βάλτε το καλάθι μέσα στο δοχείο μαγειρέματος.
- Προσθέστε νερό στο δοχείο μαγειρέματος **A5** έτσι ώστε η στάθμη του νερού να βρίσκεται ακριβώς κάτω από το επίπεδο του καλιβίου ατμού. Το νερό δεν πρέπει να καλύπτει τα τρόφιμα. Τοποθετήστε το καπάκι **A1** στο δοχείο μαγειρέματος και ασφαλίστε το στη θέση του.
- Όταν χρειάζεται να συμπληρώσετε νερό κατά τη διάρκεια του μαγειρέματος, αφαιρέστε προσεκτικά το καπάκι και συμπληρώστε την απαιτούμενη ποσότητα νερού. Ωστόσο, όταν ανασπώνετε το καπάκι θα εξέλθει θερμότητα, οπότε είναι αναμενόμενο ότι ο χρόνος μαγειρέματος θα παραταθεί.

ΘΕΣΗ ΛΕΙΤΟΥΡΓΙΑΣ ΤΟΥ ΜΑΓΕΙΡΑ ΡΥΖΙΟΥ

- Τοποθετήστε το μάγειρα ρυζιού πάνω σε επίπεδη, στεγνή, καθαρή, σταθερή και, το σημαντικότερο, ανθεκτική στη θερμότητα επιφάνεια. Σε περίπτωση που επιθυμείτε να χρησιμοποιήσετε το μάγειρα ρυζιού πάνω σε πάγκο ανοξείδωτο στη θερμότητα, τοποθετήστε από κάτω μια επιφάνεια κοπής ή ένα παρόμοιο ανθεκτικό στη θερμότητα υλικό.
- Δεν πρέπει να υπάρχουν κοντά στο μάγειρα ρυζιού αντικείμενα ή επιφάνειες που μπορεί να υποστούν ζημιά από τον ατμό που θα εξέρχεται από τη συσκευή, π.χ. τοίχοι, ντουλάπια κουζίνας, ερμάρια, πίνακες (γυφταφική), κουρτίνες, κ.λπ.
- Τοποθετήστε τις λαβές του μάγειρα ρυζιού έτσι ώστε να μην υπάρχει κίνδυνος κάποιου να έρθει σε επαφή μαζί τους και, κατά συνέπεια, να ριχτεί ή να γείρει το μάγειρα ρυζιού ή η χύσει το ζεστό περιεχόμενό του.

ΕΝΕΡΓΟΠΟΙΗΣΗ ΚΑΙ ΡΥΘΜΙΣΗ ΛΕΙΤΟΥΡΓΙΑΣ ΑΝΑΜΟΝΗΣ

- Συνδέστε το φις του καλωδίου ρεύματος **A10** σε μια πρίζα. Ο μάγειρας ρυζιού θα εκπέμψει 1 ηχητικό σήμα (μπμ) και θα μεταβεί στη λειτουργία αναμονής.
- Η λειτουργία αναμονής σημαίνει ότι ο μάγειρας ρυζιού είναι έτοιμος για χρήση. Η ένδειξη του κομπιού **B6** αναβοσβήνει και εμφανίζονται τέσσερις παύλες στην οθόνη **B1**.
- Μπορείτε επίσης να θέσετε το μάγειρα ρυζιού στη λειτουργία αναμονής πατώντας το **B12** ανά πάσα στιγμή κατά τη διάρκεια του μαγειρέματος ή κατά την αλλαγή του χρόνου μαγειρέματος στις διάφορες λειτουργίες.

ΜΑΓΕΙΡΕΜΑ

ΣΥΝΤΟΜΗ ΕΠΙΣΚΟΠΗΣΗ ΤΩΝ ΛΕΙΤΟΥΡΓΙΩΝ ΜΑΓΕΙΡΕΜΑΤΟΣ

ΛΕΙΤΟΥΡΓΙΑ	ΡΥΘΜΙΣΗ ΤΟΥ ΧΡΟΝΟΥ	ΣΗΜΕΙΩΣΗ
rice (ρύζι)	Χωρίς δυνατότητα ρύθμισης – ο χρόνος ελέγχεται αυτόματα	5 δοσομετρικά κύπελλα ρύζι χρειάζονται 35 περίπου λεπτά.
oatmeal (βρώμη)	Εύρος: 30 λεπτά – 2 ώρες Προσαύξηση: 5 λεπτά	Συνιστούμε ένα δοσομετρικό κύπελλο βρώμης και 5 δοσομετρικά κύπελλα νερό.
grains (σπόροι)	Χωρίς δυνατότητα ρύθμισης – ο χρόνος ελέγχεται αυτόματα	3 δοσομετρικά κύπελλα ρύζι χρειάζονται 70 περίπου λεπτά.
steam (ατμός)	Εύρος: 10 λεπτά – 1 ώρα Προσαύξηση: 5 λεπτά	Η αντιστροφή μέτρηση θα ξεκινήσει μόνο όταν το νερό φτάσει σε βρασμό.
slow cook (αργό μαγειρέμα)	Εύρος: 10 λεπτά – 1 ώρα Προσαύξηση: 5 λεπτά	Η μέγιστη θερμοκρασία είναι 98 °C.

ΛΕΙΤΟΥΡΓΙΑ ΜΑΓΕΙΡΕΜΑΤΟΣ ΡΥΖΙΟΥ

- Πατήστε το κουμπί **B4**. Η ένδειξη του κουμπιού θα αρχίσει να αναβοσβήνει. Αν δεν κάνετε καμία ενέργεια για 30 δευτερόλεπτα, η ένδειξη θα σβήσει και ο μάγειρας ρυζιού θα μεταβεί στη λειτουργία αναμονής.
- Ξεκινήστε τη διαδικασία μαγειρέματος πατώντας το κουμπί **B6**. Οι ενδείξεις των κουμπιών **B2**, **B4** και **B6** θα παραμείνουν σταθερά αναμμένες και στην οθόνη θα ξεκινήσει να δημιουργείται ένα ορθογώνιο με παλές.
- Τα τελευταία δέκα λεπτά μετρώντας αντίστροφα στην οθόνη.

ΛΕΙΤΟΥΡΓΙΑ ΜΑΓΕΙΡΕΜΑΤΟΣ ΒΡΩΜΗΣ

- Πατήστε το κουμπί **B8**. Η ένδειξη του κουμπιού θα αρχίσει να αναβοσβήνει. Αν δεν κάνετε καμία ενέργεια για 30 δευτερόλεπτα, η ένδειξη θα σβήσει και ο μάγειρας ρυζιού θα μεταβεί στη λειτουργία αναμονής.
- Στην οθόνη θα εμφανιστεί η προεπιλεγμένη τιμή χρόνου 1:00. Η προεπιλεγμένη τιμή χρόνου μπορεί να αλλάξει πατώντας το κουμπί **B8** και μπορεί να επιλεγεί τιμή εύρους 00:30 έως 02:00, με προσαύξησης 5 λεπτών.
- Ξεκινήστε τη διαδικασία μαγειρέματος πατώντας το κουμπί **B6**. Οι ενδείξεις των κουμπιών **B2**, **B6** και **B8** θα παραμείνουν σταθερά αναμμένες και στην οθόνη θα ξεκινήσει η αντιστροφή μέτρηση του καθορισμένου χρόνου.

ΛΕΙΤΟΥΡΓΙΑ ΜΑΓΕΙΡΕΜΑΤΟΣ ΣΠΟΡΩΝ

- Πατήστε το κουμπί **B9**. Η ένδειξη του κουμπιού θα αρχίσει να αναβοσβήνει. Αν δεν κάνετε καμία ενέργεια για 30 δευτερόλεπτα, η ένδειξη θα σβήσει και ο μάγειρας ρυζιού θα μεταβεί στη λειτουργία αναμονής.
- Ξεκινήστε τη διαδικασία μαγειρέματος πατώντας το κουμπί **B6**. Οι ενδείξεις των κουμπιών **B2**, **B4** και **B9** θα παραμείνουν σταθερά αναμμένες και στην οθόνη θα ξεκινήσει να δημιουργείται ένα ορθογώνιο με παλές.
- Τα τελευταία δέκα λεπτά μετρώντας αντίστροφα στην οθόνη.

ΛΕΙΤΟΥΡΓΙΑ ΜΑΓΕΙΡΕΜΑΤΟΣ ΣΤΟΝ ΑΤΜΟ

- Πατήστε το κουμπί **B5**. Η ένδειξη του κουμπιού θα αρχίσει να αναβοσβήνει. Αν δεν κάνετε καμία ενέργεια για 30 δευτερόλεπτα, η ένδειξη θα σβήσει και ο μάγειρας ρυζιού θα μεταβεί στη λειτουργία αναμονής.
- Στην οθόνη θα εμφανιστεί η προεπιλεγμένη τιμή χρόνου 00:30. Η προεπιλεγμένη τιμή χρόνου μπορεί να αλλάξει πατώντας το κουμπί **B5** και μπορεί να επιλεγεί τιμή εύρους 00:10 έως 01:00, με προσαύξησης 5 λεπτών.
- Ξεκινήστε τη διαδικασία μαγειρέματος πατώντας το κουμπί **B6**. Οι ενδείξεις των κουμπιών **B2**, **B4** και **B6** θα παραμείνουν σταθερά αναμμένες. Ο μάγειρας ρυζιού θα φέρει πρώτα το νερό σε βρασμό κι μόνο τότε θα ξεκινήσει η αντιστροφή μέτρηση του καθορισμένου χρόνου στην οθόνη.

ΛΕΙΤΟΥΡΓΙΑ ΑΡΓΟΥ ΜΑΓΕΙΡΕΜΑΤΟΣ

- Πατήστε το κουμπί **B10**. Η ένδειξη του κουμπιού θα αρχίσει να αναβοσβήνει. Αν δεν κάνετε καμία ενέργεια για 30 δευτερόλεπτα, η ένδειξη θα σβήσει και ο μάγειρας ρυζιού θα μεταβεί στη λειτουργία αναμονής.
- Στην οθόνη θα εμφανιστεί η προεπιλεγμένη τιμή χρόνου 02:00. Η προεπιλεγμένη τιμή χρόνου μπορεί να αλλάξει πατώντας το κουμπί **B5** και μπορεί να επιλεγεί τιμή εύρους 02:00 έως 10:00 με προσαύξησης 1 ώρα.
- Ξεκινήστε τη διαδικασία μαγειρέματος πατώντας το κουμπί **B6**. Οι ενδείξεις των κουμπιών **B2**, **B6** και **B10** θα παραμείνουν σταθερά αναμμένες. Ο προκαθορισμένος χρόνος θα αρχίσει να μετράται αντίστροφα στην οθόνη.

ΛΕΙΤΟΥΡΓΙΑ ΔΙΑΤΗΡΗΣΗΣ ΘΕΡΜΟΤΗΤΑΣ

- Η λειτουργία διατήρησης θερμοκρασίας διατηρεί τη θερμοκρασία σερβιρισματος των μαγειρεμένων γευμάτων για 12 ώρες.
- Η λειτουργία αυτή είτε ενεργοποιείται αυτόματα στο τέλος του μαγειρέματος σε οποιαδήποτε λειτουργία είτε ενεργοποιείται με μη αυτόματο τρόπο μέσω του κουμπιού **B11** στη λειτουργία αναμονής. Στην οθόνη θα εμφανιστεί η προεπιλεγμένη τιμή χρόνου 00:00.
- Η ενεργή λειτουργία διατήρησης θερμοκρασίας υποδεικνύεται από την αναμμένη ένδειξη του κουμπιού **B3**.
- Μετά από 12 ώρες, ο μάγειρας ρυζιού θα μεταβεί αυτόματα στη λειτουργία αναμονής.

ΛΕΙΤΟΥΡΓΙΑ ΚΑΘΥΣΤΕΡΗΜΕΝΗΣ ΕΝΑΡΞΗΣ ΜΑΓΕΙΡΕΜΑΤΟΣ

- Η λειτουργία καθυστερημένης έναρξης μαγειρέματος χρησιμοποιείται για να ορίσετε ο χρόνος μετά από τον οποίο ο μάγειρας ρυζιού θα ξεκινήσει το μαγείρεμα. Ο μέγιστος χρόνος καθυστέρησης είναι 15 ώρες.
- Πατήστε τον επιθυμητό χρόνο μαγειρέματος και, έπειτα, πατήστε το κουμπί **B12**. Οι χρόνοι καθυστερημένης έναρξης είναι οι εξής:

ΛΕΙΤΟΥΡΓΙΑ	ΕΛΑΧ. – ΜΕΓ. ΧΡΟΝΟΣ
rice (ρύζι)	02:00 – 15:00
oatmeal (βρώμη)	
grains (σπόροι)	02:00 – 15:00
steam (ατμός)	
slow cook (αργό μαγειρέμα)	

- Η λειτουργία καθυστερημένης έναρξης μπορεί να ακυρωθεί ανά πάσα στιγμή πατώντας επανειλημμένα το κουμπί **B12**.



Προειδοποίηση:

Όταν μαγειρεύετε τρόφιμα σε οποιαδήποτε λειτουργία, η εξωτερική επιφάνεια του μάγειρα ρυζιού είναι πολύ ζεστή, ουσιαστικά, μην την αγγίζετε χωρίς κάποιο προστατευτικό. Κατά τη λειτουργία, να αγγίζετε μόνο τα στοιχεία ελέγχου στον πίνακα ελέγχου **A8** και τις λαβές **A2**. Να είναι ιδιαίτερα προσεκτικοί για να διασφαλίσετε ότι τα παιδιά δεν αγγίζουν το μάγειρα ρυζιού! Όταν μαγειρεύετε και όταν ανασπώνετε το καπάκι μετά το τέλος του μαγειρέματος, να είναι ιδιαίτερα προσεκτικοί επειδή ο ατμός που εξέρχεται από τα στόμια εξόδου **A4** είναι πάρα πολύ ζεστός. Να γέρνετε πάντα το καπάκι μακριά από το σώμα σας, έτσι ώστε ο ατμός να μην έρχεται επάνω σας και το νερό να κυλά πίσω, προς το μάγειρα ρυζιού.

ΣΥΜΒΟΥΛΕΣ ΓΙΑ ΤΟ ΜΑΓΕΙΡΕΜΑ

- Επιλέξτε την ποσότητα τροφίμων που θέλετε να μαγειρέψετε έτσι ώστε να υπερβαίνει τη μέγιστη χωρητικότητα του δοχείου μαγειρέματος. Να βάζετε πάντα επαρκή ποσότητα νερού κάτω από τα τρόφιμα, ειδικά, λόγω της έλλειψης νερού, ο μάγειρας ρυζιού ενδέχεται να υπερθερμανθεί πριν από την ολοκλήρωση της διαδικασίας μαγειρέματος.
- Όταν θέλετε να μαγειρέψετε ολόκληρα κομμάτια κρέατος, να βάζετε επαρκή ποσότητα νερού κάτω από το κρέας. Να αφαιρέτε πάντα το περιτό λιπός από το κρέας. Να μαγειρέψετε καλά όλα τα κρέατα, τα ψάρια και τα θαλασσινά.
- Γενικά, τα τρόφιμα πρέπει να κοβούνται σε ίσα κομμάτια για να διασφαλιστεί ότι έχουν μαγειρευτεί ομοιόμορφα.
- Λαχανικά όπως τα καρότα, τα κρεμμύδια, τα γογγύλια, κ.λπ. χρειάζονται περισσότερο χρόνο για να μαγειρευτούν σε σχέση με το κρέας, οπότε πρέπει να τα κόβετε σε μικρά κομμάτια κατάλληλου μεγέθους.
- Αφήστε τα κατεψυγμένα λαχανικά να αποψυχθούν και προθεάτε τα την τελευταία μισή ώρα ή την τελευταία ώρα του μαγειρέματος. Αυτό θα διασφαλίσει ότι τα λαχανικά θα διατηρήσουν το χρώμα και τη δομή τους. Επίσης, τα υλικά στο μάγειρα ρυζιού δεν θα κρυσώσουν υπερβολικά.
- Το να θωρακιστεί το κρέας και να θηλασθεί τα λαχανικά χωριστά από πριν σε ένα τηγάνι θα έχει ως αποτέλεσμα να φύγει μια ποσότητα λιπώος από το κρέας και θα βελτιώσει την εμφάνιση και τη γεύση του κρέατος και των λαχανικών.
- Τα γαλακτοκομικά προϊόντα, όπως η κρέμα γάλακτος, η sour cream ή το γιαούρτι, αλλά και τα ζωικά, έχουν την τάση να συρρικνώνονται και να διαλύονται κατά τη διαδικασία του αργού μαγειρέματος, οπότε πρέπει να τα προσθέτετε στο τέλος.
- Δεν χρειάζεται να χρησιμοποιείτε καθόλου λίπη, όπως έλαια, βούτυρο και λαρδί, ειδικά αν θέλετε να τηρείτε ένα πρόγραμμα υγιεινής διατροφής. Αν δεν μπορείτε να μαγειρεύετε χωρίς να προσθέσετε κάποια λιπαρή ουσία, τότε 2-3 κουταλιές της σούπας λάδι, ανάλογα με τις μερίδες που ετοιμάζετε, είναι αρκετές.
- Κατά τη διαδικασία μαγειρέματος να ανασπώνετε το καπάκι όσο δυνατόν πιο λίγο γίνεται, επειδή κάθε φορά που ανασπώνετε το καπάκι, εξέρχεται θερμότητα και εξατμίζονται τα υγρά των τροφίμων. Αν ανασπώνετε το καπάκι συχνά ή το τοποθετείτε στην άκρη του μάγειρα για μεγάλο χρονικό διάστημα, πρέπει να λάβετε υπόψη σας ότι ο μάγειρας ρυζιού θα παρατείνει αυτόματα το χρόνο του μαγειρέματος.

ΠΡΟΣΤΑΣΙΑ ΑΠΟ ΥΠΕΡΘΕΡΜΑΝΣΗ

- Ο μάγειρας ρυζιού διαθέτει ασφάλεια προστασίας από την υπερθέρμανση. Όταν δεν υπάρχει άλλο νερό ή χυμό μέσα στο δοχείο μαγειρέματος και η θερμοκρασία στο εσωτερικό του αυξήθει πολύ, ο μάγειρας ρυζιού θα απενεργοποιηθεί αυτόματα. Σε αυτήν την περίπτωση, απουσιάζετε το φως του καλωδίου ρεύματος και αφήστε το μάγειρα ρυζιού να κρυσώσει. Έπειτα, μεριχτείτε να τον θέσετε ξανά σε λειτουργία.

ΟΛΟΚΛΗΡΩΣΗ ΜΑΓΕΙΡΕΜΑΤΟΣ ΚΑΙ ΑΠΕΝΕΡΓΟΠΟΙΗΣΗ

- Όταν το μαγειρέμα ολοκληρωθεί, η συσκευή θα εκπέμψει ένα ηχητικό σήμα (5 φορές) και θα ανάνησι οι ενδείξεις στα κουμπιά **B3** και **B11**. Ο μάγειρας ρυζιού θα μεταβεί αυτόματα στη λειτουργία διατήρησης θερμότητας και ο χρόνος της λειτουργίας αυτής θα εμφανιστεί στην οθόνη.
- Απελευθερώστε το καπάκι πιέζοντας τις προεξοχές **A3** και γέρνοντας να κλείστρα ασφάλισης **A6**. Αναίτη προσεκτικά το καπάκι και αφήστε τον ατμό να εξέλθει. Για το ανακάτεμα και την αφαίρεση των τροφίμων από τη συσκευή, ουσιαστικά να χρησιμοποιήσετε το κουτάλι που παρέχεται, το οποίο δεν θα προκαλέσει ζημιά στην αντικολητική επίστρωση του δοχείου μαγειρέματος.

- Αποσυνδέστε το फिर του καλωδίου ρεύματος από την πρίζα, καθαρίστε το μάγειρα ρυζιού, όπως περιγράφεται στο κεφάλαιο "ΚΑΘΑΡΙΣΜΟΣ ΚΑΙ ΣΥΝΤΗΡΗΣΗ", και αποθηκεύστε τον σε μια κατάλληλη θέση.

ΠΡΟΒΛΗΜΑΤΑ ΚΑΙ ΑΝΤΙΜΕΤΩΠΙΣΗ ΠΡΟΒΛΗΜΑΤΩΝ

ΠΡΟΒΛΗΜΑ	ΑΙΤΙΑ	ΛΥΣΗ
Δεν ανάβει καμία ενδεικτική λυχνία κατά τη σύνδεση στο ηλεκτρικό δίκτυο.	Απουσία ρεύματος στο δίκτυο ή ελαττωματικός πίνακας ελέγχου.	Επικοινωνήστε με εξουσιοδοτημένο κέντρο σέρβις.
Το θερμαντικό στοιχείο δεν θερμαίνεται.	Ελαττωματικός πίνακας ελέγχου ή θερμαντικό στοιχείο ή διακοπή από την ασφάλεια.	Επικοινωνήστε με εξουσιοδοτημένο κέντρο σέρβις.
	Μικρή ή πολύ μεγάλη ποσότητα ρυζιού.	Προσαρμόστε την αναλογία ρυζιού προς νερό. Μην γεμίζετε το δοχείο μαγειρέματος πέρα από τα ¾ της χωρητικότητάς του.
Το ρύζι είναι ανεπαρκώς ή υπερβολικά μαγειρεμένο.	Η αναλογία ρυζιού προς νερό είναι εσφαλμένη.	Προσαρμόστε την αναλογία ρυζιού προς νερό.
	Ρύποι μεταξύ του δοχείου μαγειρέματος και του θερμαντικού στοιχείου.	Απομακρύνετε τυχόν ρύπους ή βρωμιά.
	Υπάρχει βλάβη στο δοχείο μαγειρέματος ή τον αισθητήρα μαγειρέματος.	Επικοινωνήστε με εξουσιοδοτημένο κέντρο σέρβις.
Από το καπάκι εξέρχεται μεγάλη ποσότητα νερού.	Η αναλογία ρυζιού προς νερό είναι εσφαλμένη.	Ρυθμίστε την αναλογία ρυζιού προς νερό, μειώστε την ποσότητα νερού.
Ο μάγειρας ρυζιού εξέπεμψε ένα ηχητικό σήμα 10 φορές και εμφανίστηκε στην οθόνη ο κωδικός σφάλματος E1 ή E3. Η συσκευή δεν ανταποκρίνεται σε κανένα κουμπί.	Ελαττωματικός πίνακας ελέγχου ή αισθητήρας.	Αποσυνδέστε το καλώδιο ρεύματος και αφήστε το μάγειρα ρυζιού να κρυώσει. Αν το πρόβλημα παραμείνει ακόμα και αφού κρυώσει η συσκευή, επικοινωνήστε με ένα εξουσιοδοτημένο κέντρο σέρβις.

ΚΑΘΑΡΙΣΜΟΣ ΚΑΙ ΣΥΝΤΗΡΗΣΗ



Προσοχή:

Πριν από κάθε εργασία καθαρισμού ή συντήρησης, αποσυνδέστε πάντα το μάγειρα ρυζιού από το ηλεκτρικό δίκτυο. Πρωτού αφαιρέσετε το καπάκι και βγάλετε το δοχείο μαγειρέματος, να αφήνετε πάντα το μάγειρα ρυζιού να κρυώσει εντελώς.

ΜΑΓΕΙΡΑΣ ΡΥΖΙΟΥ ΚΑΙ ΔΟΧΕΙΟ ΜΑΓΕΙΡΕΜΑΤΟΣ

- Πλύνετε σε ζεστό νερό με απορρυπαντικό το αφαιρούμενο δοχείο μαγειρέματος και τυχόν αξεσουάρ που χρησιμοποιήθηκαν, ξεπλύνετέ τα και στεγνώστε τα καλά με ένα λεπτό απορροφητικό πανί.



Προσοχή:

Αν το αφαιρούμενο δοχείο μαγειρέματος είναι ζεστό, μην το βυθίζετε σε κρύο νερό ή μην το πλένετε κάτω από κρύο τρεχούμενο νερό. Μπορεί να προκληθεί φθορά στην αντικολητική του επιφάνεια.

- Σε περίπτωση που πρέπει να αφαιρέσετε ξεραμένα υπολείμματα τροφών από το δοχείο μαγειρέματος, μουλιάστε το πρώτα για 20-30 λεπτά σε ζεστό νερό μαζί με απορρυπαντικό. Έπειτα θα μπορείτε εύκολα να αφαιρέσετε τα υπολείμματα τροφών χρησιμοποιώντας μια μαλακή βούστρα κοκύνων.
- Καθαρίστε τα και εσωτερικά και εξωτερικά εξαρτήματα της μονάδας του μάγειρα ρυζιού χρησιμοποιώντας ένα απορροφητικό πανί, το οποίο θα έχετε υγράνει ελαφρώς, και, στη συνέχεια, σκουπίστε τα εξαρτήματα.



Προσοχή:

Κανένα μέρος αυτού του μάγειρα ρυζιού δεν είναι κατάλληλο για πλύσιμο σε πλυντήριο πιάτων. Η μονάδα του μάγειρα ρυζιού και το καλώδιο ρεύματος δεν πρέπει να πλένονται στο πλυντήριο. Μην ψεκάζετε τη μονάδα του μάγειρα ρυζιού ή το καλώδιο ρεύματος με νερό ή άλλα υγρά και μην τα βυθίζετε σε νερό ή άλλα υγρά.

Προσοχή:

Ποτέ μην χρησιμοποιείτε χημικά, σурματάκια και προϊόντα με ατσάλουρμα, ή άλλα λειαντικά καθαριστικά για να καθαρίσετε την εξωτερική πλευρά της μονάδας του μάγειρα ρυζιού ή το δοχείο μαγειρέματος, καθώς ενδέχεται να καταστρέψουν τη μονάδα του μάγειρα ρυζιού ή το δοχείο μαγειρέματος.



ΚΑΠΑΚΙ

- Καθαρίστε τα εσωτερικά και εξωτερικά εξαρτήματα του καπακιού χρησιμοποιώντας ένα απορροφητικό πανί, το οποίο θα έχετε υγράνει ελαφρώς και, στη συνέχεια, σκουπίστε το καπάκι.
- Ελέγχετε μετά από κάθε χρήση την κάτω πλευρά του καπακιού για τυχόν υπολείμματα τροφών που έχουν μείνει μεταξύ του σώματος **A6** και του μεγάλου παρεμβύσματος **D4**. Ελέγξτε επίσης τη βαλβίδα με πλωτήρα **D2** και το παρεμβύσμα **D1** της βαλβίδας και καθαρίστε τα αν είναι απαραίτητα.
- Τακτικά ή αναλογα με την ποσότητα των ρύπων, ελέγξτε την κατάσταση όλων των παρεμβυσμάτων του καπακιού. Ξεβιδώστε το κάτω κάλυμμα **D3**, αφαιρέστε το μεγάλο παρεμβύσμα **D4**, ξεπλύνετε το και στεγνώστε το. Σύρετε τη βαλβίδα με πλωτήρα **D2** έξω από το κάλυμμα και αφαιρέστε το παρεμβύσμα **D1**. Αφαιρέστε επίσης το μικρό παρεμβύσμα **D5** από το στόμιο ατμού **D7**. Αφού ελέγξετε την κατάσταση των εξαρτημάτων και τα καθαρίσετε, επαναφέρετε όλα τα εξαρτήματα στη θέση τους. Βεβαιωθείτε ότι τα παρεμβύσματα **D4** και **D5** έχουν τη σωστή κατεύθυνση. Οι ουλακώδεις και στα δύο παρεμβύσματα πρέπει να εφαρμόζονται στα αντίστοιχα σημεία του καπακιού.



Σημείωση:

Σε περίπτωση που κάποιο παρεμβύσμα έχει υποστεί ζημιά, επικοινωνήστε με ένα κέντρο σέρβις και ζητήστε ένα νέο. Μην χρησιμοποιείτε το μάγειρα ρυζιού αν κάποιο παρεμβύσμα έχει υποστεί ζημιά!

ΑΠΟΘΗΚΕΥΣΗ

- Πριν από την απόθεση, ο μάγειρας ρυζιού πρέπει να έχει κρυώσει πλήρως, να είναι απεργασμένος και αποσυνδεδεμένος από την τροφοδοσία ρεύματος, να είναι καθαρός και στεγνός.
- Τοποθετήστε τα καλθιά ατμού μέσα στο δοχείο μαγειρέματος και τοποθετήστε το δοχείο μαγειρέματος μέσα στη μονάδα του μάγειρα ρυζιού. Τοποθετήστε το καπάκι στο μάγειρα ρυζιού.
- Τοποθετήστε το μάγειρα ρυζιού σε ένα καθαρό, στεγνό μέρος μακριά από παιδιά.



Προσοχή:

Φυλάξτε το μάγειρα ρυζιού προστατευμένο από ακραίες θερμοκρασίες, άμεση ηλιακή ακτινοβολία και υπερβολική υγρασία και μην τον αποθηκεύετε σε υπερβολικά σκοτεινό περιβάλλον. Μην τοποθετείτε τίποτα πάνω στο μάγειρα ρυζιού.

ΤΕΧΝΙΚΕΣ ΠΡΟΔΙΑΓΡΑΦΕΣ

Εύρος ονομαστικής τάσης	230 V AC
Ονομαστική συχνότητα	50-60 Hz
Ονομαστική ισχύς εισόδου	350 W
Διαστάσεις (μήκος × πλάτος × ύψος)	200 × 190 × 190 mm
Βάρος	1,4 kg
Χωρητικότητα του αφαιρούμενου δοχείου μαγειρέματος	0,6 l

Οι παρούσες οδηγίες χρήσης υπόκεινται σε αλλαγές στο κείμενο και στις τεχνικές παραμέτρους.

ΟΔΗΓΙΕΣ ΚΑΙ ΠΛΗΡΟΦΟΡΙΕΣ ΣΧΕΤΙΚΑ ΜΕ ΤΗΝ ΑΠΟΡΡΙΨΗ ΤΩΝ ΧΡΗΣΙΜΟΠΟΙΗΜΕΝΩΝ ΥΛΙΚΩΝ ΣΥΣΚΕΥΑΣΙΑΣ

Απορρίψτε τα χρησιμοποιημένα υλικά συσκευασίας σε κάποιον ειδικό χώρο απορριμμάτων του δήμου σας.

ΑΠΟΡΡΙΨΗ ΧΡΗΣΙΜΟΠΟΙΗΜΕΝΟΥ ΗΛΕΚΤΡΙΚΟΥ ΚΑΙ ΗΛΕΚΤΡΟΝΙΚΟΥ ΕΞΟΠΛΙΟΥ



Όταν προϊόντα ή πρωτότυπα έγγραφα φέρουν αυτό το σύμβολο, αυτό σημαίνει ότι τα χρησιμοποιημένα ηλεκτρικά ή ηλεκτρονικά προϊόντα δεν πρέπει να απορρίπτονται μαζί με τα υπόλοιπα οικιακά απορρίμματα. Για την ορθή απόρριψη, ανανέωση και ανακύκλωση, παραδοτέα αυτές τις συσκευές σε καθορισμένα σημεία συλλογής. Εναλλακτικά, σε ορισμένες χώρες της Ευρωπαϊκής Ένωσης ή άλλες ευρωπαϊκές χώρες μπορείτε να επιστρέψετε τη συσκευή στο τοπικό κατάστημα από όπου την αγοράσατε κατά την αγορά μιας νέας παρόμοιας συσκευής. Η ορθή απόρριψη αυτού του προϊόντος συμβάλλει στην εξοικονόμηση πολύτιμων φυσικών πόρων και προστατεύει το περιβάλλον και την ανθρώπινη υγεία που διαφορετικά θα επηρεάζονταν από την ακατάλληλη απόρριψη των απορριμμάτων. Για περισσότερες λεπτομέρειες, συμβουλευτείτε τις τοπικές αρχές ή κάποια μονάδα συλλογής απορριμμάτων. Σύμφωνα με τους εθνικούς κανονισμούς, ενδεχομένως να επιβάλλονται πρόστιμα για την εσφαλμένη απόρριψη αυτού του τύπου απορριμμάτων.

Για επιχειρήσεις με έδρα σε χώρες της Ευρωπαϊκής Ένωσης

Αν θέλετε να απορρίψετε ηλεκτρικές ή ηλεκτρονικές συσκευές, ζητήστε τις απαραίτητες πληροφορίες από το κατάστημα πώλησής ή τον προμηθευτή σας.

Απόρριψη σε άλλες χώρες εκτός της Ευρωπαϊκής Ένωσης.

Αυτό το σύμβολο ισχύει στην Ευρωπαϊκή Ένωση. Αν επιθυμείτε να απορρίψετε αυτό το προϊόν ζητήστε τις απαραίτητες πληροφορίες σχετικά με τη σωστή μέθοδο απόρριψης από τον τοπικό δημοτικό φορέα ή το κατάστημα αγοράς.



Το συγκεκριμένο προϊόν πληροί όλες τις βασικές απαιτήσεις των σχετικών με αυτό οδηγιών της Ε.Ε.