

Kézi habverő és keverő

HASZNÁLATI UTASÍTÁS

HU



SENCOR®

SHM 5205

A készülék használata előtt kérjük olvassa el a használati útmutatót abban az esetben is, ha hasonló készülékek használatát már ismeri. A készüléket csak úgy használja, ahogy az az útmutatóban szerepel. Az útmutatót őrizze meg későbbi felhasználás esetére.

Javasoljuk, hogy legalább a jótállás idejére őrizze meg a termék eredeti dobozát, csomagolását, pénztárbizonylatát és jótállási jegyét! Szállításkor csomagolja a berendezést újra a gyártó eredeti dobozába!

TARTALOMJEGYZÉK

FONTOS BIZTONSÁGI UTASÍTÁSOK	3
A BERENDEZÉS LEÍRÁSA	6
A BERENDEZÉS HASZNÁLATA	7
DAGASZTÓ BETÉT	7
HABVERŐ BETÉT	8
SEBESSÉG-VÁLASZTÁS	8
FONTOS FIGYELMEZTETÉSEK!	8
FELDOLGOZÁS MENNYISÉGE ÉS IDEJE	8
TISZTÍTÁS ÉS KARBANTARTÁS	9
MŰSZAKI ADATOK	9
UTASÍTÁSOK ÉS TÁJÉKOZTATÓ A HASZNÁLT CSOMAGOLÓANYAGOKRA VONATKOZÓAN	9
HASZNÁLT ELEKTROMOS ÉS ELEKTRONIKUS BERENDEZÉSEK MEGSEMISÍTÉSE	9

FONTOS BIZTONSÁGI UTASÍTÁSOK OLVASSA EL FIGYELMESEN ÉS ŐRIZZE MEG KÉSŐBBI FELHASZNÁLÁSRA

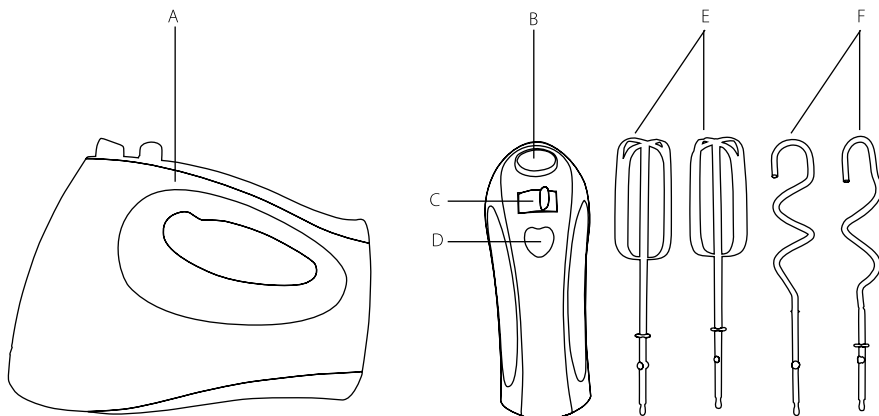
- Ezt a készüléket nem használhatják olyan személyek (a gyermekeket is beleértve), akik nincsenek fizikai, érzékelési vagy mentális képességeik teljes birtokában vagy nincs meg a szükséges tapasztalatuk és tudásuk, kivéve, ha a biztonságukért felelős személy felügyeletet vagy a készülék használatához megfelelő kioktatást biztosít számukra. Gyermekek számára felügyeletet kell biztosítani, hogy a készülékkel ne játszhassanak.
- A készülék hálózatra csatlakoztatása előtt győződjön meg, hogy a címkén jelzett feszültség megfelel a hálózati feszültségnek.
- Sose használjon olyan tartozékot, amit nem a készülékhez kapott vagy a gyártó nem említi e készülék támogatott tartozékai közt.
- A készüléket ne helyezze ablakpárkányra vagy bizonytalan felületre. A berendezést helyezze mindig egyenes, száraz felületre!
- Győződjön meg, hogy a tápkábel és a kábel villásdugója nem érintkezhet vízzel vagy nedvességgel.
- A készülékre ne szöktelljen vizet vagy más folyadékot. A motoregységet soha se mossa folyó víz alatt, ne is merítse vízbe vagy más folyadékba.

- A készüléket átlagos mennyiségű élelmiszer háztartási feldolgozására tervezték.
- A készüléket ne használja más célra, mint amire tervezték.
- A készüléket ne használja ipari környezetben, se kint!
- A készülék közelében ne használjon sprét.
- Első használat előtt a habverő és dagasztó betétet alaposan át kell mosni forró vízzel konyhai tisztítószerrel használva. Ezután öblítse le ivóvízzel és alaposan törölje szárazra finom ronggyal.
- A készüléket mindig áramtalanítsa, ha nem használja és ha felügyelet nélkül hagyja, szerelés, szétszerelés vagy tisztítás előtt.
- A habverő és dagasztó betétek készülékbe helyezése, kivétele vagy cseréje előtt győződjön meg, hogy a készülék ki van kapcsolva és ki van húzva a hálózatból.
- A készülék bekapcsolása előtt győződjön meg, hogy a habverő vagy dagasztó betétek rendesen fel vannak helyezve.
- Ha a habverő vagy dagasztó betétek rendesen fel vannak helyezve, először merítse azokat az edénybe a hozzávalókkal és csak azután indítsa el a készüléket.
- A készüléket üresen ne használja. A készülék helytelen használata kedvezőtlenül befolyásolhatja élettartamát.
- Ne engedje gyerekeknek a készüléket felügyelet nélkül használni. Ha a készüléket nem használja, tegye gyerekektől távol. Ha a készülék gyerekek kezébe kerül felügyelet nélkül, ez a gyerekek sérüléséhez vagy a készülék megrongálódásához vezethet.
- A készüléket ne helyezze villany- vagy gáztűzhelyre, se annak közelébe, ne tegye nyílt láng közelébe vagy olyan készülékek és berendezések közelébe, melyek hőt sugároznak.

- Ha a tápkábel sérült, cseréjét bízza szakszervizre. Sérült hálózati kábellel/hálózati kábelhez tartozó villásdugóval rendelkező berendezés használata tilos!
- Semmilyen esetben se javítsa a készüléket maga, ne végezzen rajta javításokat – áramütés veszélye! A berendezésen végrehajtott összes javítást és beállítást bízza szakértő cégre/ szakszervizre! A jótállási idő érvényessége alatt a berendezésbe való beavatkozással elveszítheti a jótállási teljesítésre vonatkozó jogát.
- A készülék tápkábelét ne tegye forró felület közelébe vagy éles tárgyakra. Ne tegyen a hálózati kábelre nehéz tárgyakat, a kábelt olyan helyre helyezze, ahol nem lép rá vagy nem botlik el miatta senki! Ügyeljen arra, hogy a hálózati kábel ne lógjon le az asztal széléről, vagy hogy ne érintkezzen forró felülettel!
- A készüléket a hálózatról ne a tápkábel meghúzásával húzza ki - a tápkábel / hálózati dugasz sérülésének veszélye. A kábelt a hálózati kábel villásdugójának meghúzásával húzza ki a dugaszaljzatból!

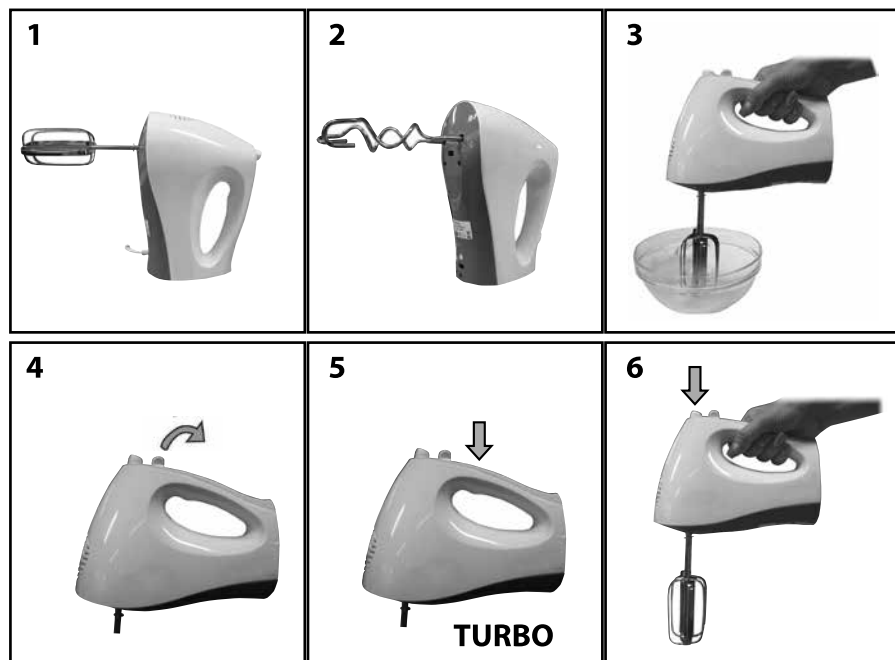
A KÉSZÜLÉK LEÍRÁSA

- A** – Motoregység / motor-burkolat
- B** – Habverő/dagasztó betét kioldógomb
- C** – Sebesség-állító és kikapcsoló gomb
- D** – TURBO kapcsoló max. sebességhez
- E** – Habverő betét-készlet
- F** – Dagasztó betét-készlet



A KÉSZÜLÉK HASZNÁLATA

1. A készülék előkészítéséhez helyezze a habverő betétek végét a résekbe (lásd 1-es kép). Nyomja be őket, míg biztos helyzetbe nem rögzülnek. (Megjegyzés: Fontos, hogy helyesen járjon el a habverő betétek behelyezésénél. A segédperemes dagasztótoldalékat tegye a fogazott nyílásba és a segédperem nélküli dagasztótoldalékat a fogazatlan nyílásba. (Lsd kép 2).)
2. Tegye a hozzávalókat az edénybe.
3. Merítse a habverő vagy dagasztó betéteket az edénybe a hozzávalókkal (lásd 3-as kép).
4. Csatlakoztassa a tápkábelt a hálózathoz, kapcsolja be a készüléket és állítsa be a kívánt sebességet (lásd 4-as kép). Keverés közben az edénybe ne rakjon tárgyakat, mint pl. konyhai kés, villa, mert áramütést szenvedhet vagy a készülék sérülhet.
5. Ha a legnagyobb fokozaton akar mixelni, nyomja meg a TURBO gombot (lásd 5-es kép).
6. Használat befejezése után a kapcsolót tegye 0 helyzetbe és húzza ki a tápkábelt az aljzatból. Nyomja meg a betétek kioldógombját a habverő vagy dagasztó betétek kilazításához (lásd 6-ös kép). A betéteket csak akkor lehet kilazítani ha a kapcsoló 0 helyzetben van. Ha a kapcsoló 1-5 helyzetben van, a betétek kioldása blokkolva van. Habverésre, mixelésre vagy dagasztásra mindig ugyanazt a betétfajtát használja. A habverő és dagasztó betéteket nem lehet kombinálni.



DAGASZTÓ BETÉT

Kelt, gyúrt és nudlítottá, örölkthús, kenőkrémeK vagy égetett tészta dagasztásához használatos.

HABVERŐ BETÉT

Gyúrt tészta, piskótatészta, krumplikása, tejszínhab, tojáshab, krémek készítéséhez használatos.

SEBESSÉG KIVÁLASZTÁSA

- 0 – kikapcsolt
- 1. fokozat – ajánlott kezdősebesség nagyobb mennyiségű élelmiszer keveréséhez, vagy száraz élelmiszerhez mint pl. liszt, vaj és burgonya
- 2. fokozat – ajánlott folyékony hozzávalók feldolgozásához, salátaöntetek kikeveréséhez
- 3. fokozat – ajánlott kalács, ropi és kenyér hozzávalóinak előkészítésénél
- 4. fokozat – ajánlott cukor és vaj keveréséhez édesség, desszert stb. készítésnél
- 5. fokozat – ajánlott tojás, öntet, krém stb. keveréséhez
- TURBO – max. sebesség

Megj.: Ez a gomb csak akkor működik, ha a készülék be van kapcsolva és a sebesség-fokozat 1–4.

FONTOS FIGYELMEZTETÉS!

5 perc folyamatos működtetés után a készüléket pár percre ki kell kapcsolni.

A maximális folyamatos működtetési idő 10 perc. A habverő, dagasztó betétek legnagyobb fordulatszáma 800/min.

FELDOLGOZÁS MENNYISÉGE ÉS IDEJE

Dagasztó betét	Mennyiség	Feldolgozás ideje	Sebesség kiválasztása
Kelt tészta	max. 500 g liszt	max. 5 perc	3. fokozat

Habverő betét	Mennyiség	Feldolgozás ideje	Sebesség kiválasztása
Ritka mártás, krém és levesek	kb 750 g	kb. 4 perc	2. fokozat
Majonéz	max. 3 tojássárga	kb 3 perc	5. fokozat
Krumplikása	max. 750 g	max. 4 perc	4. fokozat
Tejszínhab	max. 500 g	max. 5 perc	5. fokozat
Tojásfehérje hab	max. 5 tojásfehérje	kb. 4 perc	5. fokozat
Kalácskészítés	kb 750 g	kb. 4 perc	3. fokozat

Először kisebb sebességen dolgozzon, hogy a tészta ne szóródjon ki. Ezután nagyobb sebességre válthat. A könnyebb keverés és dagasztáshoz ajánlott lágy margarin vagy vaj használatát.

TISZTÍTÁS ÉS KARBANTARTÁS

A készülék tisztítása előtt mindig kapcsolja ki a kapcsológomb 0 helyzetbe állításával és húzza ki a hálózatról. Minden használat után a habverő és dagasztó betétet alaposan át kell mosni forró vízzel konyhai tisztítószerrel használva. Ezután öblítse le ivóvízzel és alaposan törölje szárazra finom ronggyal. A habverő és dagasztó betétek az élelmiszerrel rövid idejű érintkezésre készültek (italok is beleértve), kb. max. 4 óra. A motoregység/motor-burkolat tisztítására használjon gyenge tisztítószer-oldatba mártott rongyot használjon. Soha se merítse a motoregységet vízbe vagy más folyadékba! A készülék tisztításánál ne használjon oldószert vagy súrolószert, ill. karcoló tisztítószerek – a felületi vonalat sérülhet. Ha a készüléket nem használja, tegye száraz helyre gyerekektől távol. A készülék tárolására (szétszedés után) használhatja a csomagolódobozát.

MŰSZAKI ADATOK

220 – 240 V ~ 50/60 Hz, 500 W

Érintésvédelmi osztály: II

Zajsztint: 79 dB(A)

Ezen berendezés deklarált zajsztintje 79 dB(A), ami A akusztikus teljesítményszintet jelent az 1 pW referencia akusztikus teljesítményt tekintve.

UTASÍTÁSOK ÉS TÁJÉKOZTATÓ A HASZNÁLT CSOMAGOLÓANYAGOKRA VONATKOZÓAN

A használt csomagolóanyagokat az önkormányzat által kijelölt hulladéklerakó helyre helyezze el!

HASZNÁLT ELEKTROMOS ÉS ELEKTRONIKUS BERENDEZÉSEK MEGSEMISÍTÉSE



Ez a jelzés a terméken vagy a kísérő dokumentációban azt jelzi, hogy az elektromos vagy elektronikus termék nem dobható háztartási hulladék közé. A helyes megsemmisítéshez és újrafelhasználáshoz ezen termékeket kijelölt hulladékgyűjtő helyre adja le. Az EU országokban vagy más európai országokban a termékek visszaválthatóak az eladóhelyen azonos új termék vásárlásánál. A termék helyes megsemmisítésével segít megelőzni az élőkönyezetre és emberi egészségre kockázatos lehetséges veszélyek kialakulását amelyek a hulladék helytelen kezelésével adódhatnak. További részletekről érdeklődjön a helyi hatóságnál vagy a legközelebbi gyűjtőhelyen. Az ilyen fajta hulladék helytelen megsemmisítése a helyi előírásokkal összhangban bírsággal sújtható.

Vállalkozások számára a Európai Unióban

Ha meg akarja semmisíteni az elektromos vagy elektronikus berendezést, kérje a szükséges információkat az eladójától vagy beszállítójától.

Megsemmisítés Európai Unió kívüli országban

Ez a jelzés az Európai Unióban érvényes. Ha meg akarja semmisíteni a terméket, kérje a szükséges információkat a helyes megsemmisítésről a helyi hivataloktól vagy az eladójától.



Ez a termék teljesíti minden rá vonatkozó EU irányelv alapvető követelményét.

Változtatások a szövegben, kivitelben és műszaki jellemzőkben előzetes figyelmeztetés nélkül történhetnek és minden módosításra vonatkozó jog fenntartva.

