

Rankinis maišytuvas

SHM 5205

LT



SENCOR®

SHM 5205

Prieš šį prietaisą naudodami, atidžiai perskaitykite jo naudojimo instrukciją net tokiais atvejais, kai vienas iš šeimos narių jau žino, kaip tokio tipo prietaisus naudoti. Prietaisą naudokite tik taip, kaip aprašyta jo naudojimo instrukcijoje. Laikykite naudojimo instrukciją saugioje vietoje, kurs prireikus būtų galima ją lengvai pasiimti ir paskaityti.

Rekomenduojame išsaugoti prietaiso dėžutę, pakavimo medžiagas, pirkimo kvitą ir garantinį taloną visą prietaisui suteikiamos garantijos galiojimo laiką. Jei prietaisą reiktų transportuoti, transportuokite jį dėję į originalią pakuotės dėžę.

TURINYS

SVARBIOS SAUGOS INSTRUKCIJOS	3
PRIETAISO DALYS	5
PRIETAISO NAUDOJIMAS	6
MINKYMO PRIEDAS	6
PLAKIMO PRIEDAS	7
GREIČIO PASIRINKIMAS	7
SVARBUS PATARIMAS	7
KIEKIS IR PROCESO TRUKMĖ	7
PRIEŽIŪRA IR VALYMAS	8
TECHNINIAI DUOMENYS	8
NURODYMAI, KAIP IŠMESI PANAUDOTAS PAKAVIMO MEDŽIAGAS MEDŽIAGOS	8
ELEKTRONINIŲ IR ELEKTRINIŲ BUITINIŲ PRIETAISŲ IŠMETIMO INSTRUKCIJA	8

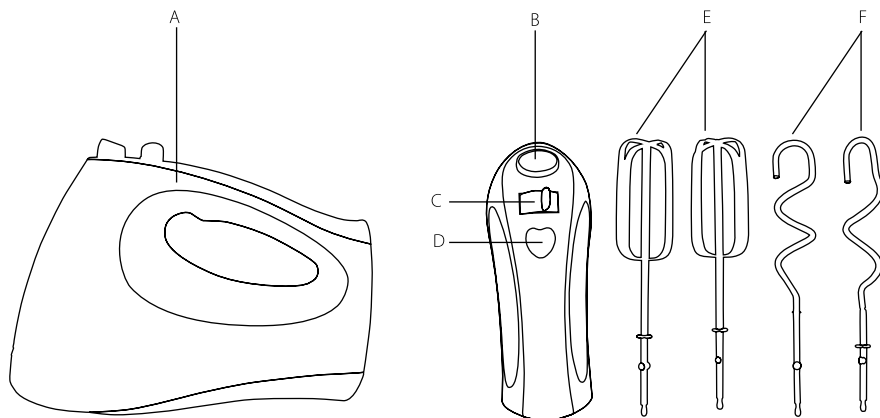
SVARBIOS SAUGOS INSTRUKCIJOS ATIDŽIAI PERSKAITYKITE IR PASILIKITE VĖLESNIAM LAIKUI

- Prieš jungdami prietaiso maitinimo laidą į elektros lizdą, įsitikinkite, kad elektros lizdo įtampa yra tokia, kaip nurodyta maišytuvo etiketėje.
- Niekada nenaudokite neoriginalių priedų, kurie nėra pridedami su šiuo prietaisu, ar priedų, kurie nėra skirti naudojimui su šiuo produktu.
- Nedėkite maišytuvo ant palangės ar nestabilių paviršių. Visada prietaisą dėkite tik ant lygaus ir sauso paviršiaus.
- Prieš jungdami prietaisą į elektros lizdą, įsitikinkite, kad maitinimo laidas ar kištukas nesiliečia su vandeniu.
- Nepurškite ant prietaiso vandens ar kitokio skysčio. Niekada neplaukite variklio korpuso po tekančio vandens srove ir nemerkite į vandenį ar bet kokią kitą skystį.
- Maišytuvas skirtas tik buitiniam naudojimui su ne itin dideliais maisto kiekiais.
- Nenaudokite maišytuvo komerciniais tikslais arba lauke.
- Greta maišytuvo nenaudokite vandenį ar kitokius skysčius purškiančių indų.
- Prieš pirmą kartą maišytuvą naudodami, nuplaukite minkymo ir plakimo priedus karštu vandeniu ir indų plovikliu. Po to kruopščiai nuskalaukite po tekančio vandens srove ir nusausinkite popieriniu rankšluosčiu.
- Visada prietaisą išjunkite iš elektros lizdo, jei ketinate kurį laiką jo nenaudoti, palikti be priežiūros, ardyti, surinkti ar valyti.
- Prieš uždėdami ant prietaiso minkymo ar plakimo priedą, jį nuimdami ar keisdami, visada įsitikinkite, kad prietaisas yra išjungtas, o jo maitinimo laido kištukas ištrauktas iš elektros lizdo.
- Prieš prietaisą įjungdami, visada įsitikinkite, kad minkymo ar plakimo priedas yra tinkamai uždėtas.

- Kai minkymo arba plakimo priedas yra tinkamai uždėtas, pirmiausia įmerkite jį į indą su maisto produktais ir tik tuomet prietaisą įjunkite.
- Nejunkite prietaiso, jei jo priedas nėra įmerktas į maisto produktus. Netinkamas prietaiso naudojimas gali sutrumpinti jo eksploatacijos trukmę.
- Neleiskite vaikams naudoti maišytuvą be suaugusiųjų priežiūros. Kai prietaiso nenaudojate, laikykite jį vaikams nepasiekiamoje vietoje. Jei prietaisas pateks vaikui į rankas be suaugusiojo priežiūros, vaikas gali susižeisti arba sugadinti prietaisą.
- Nelaikykite prietaiso ant arba greta elektrinė ar dujinės viryklės, atviros liepsnos šaltinio ar prietaisų, skleidžiančių šilumą.
- Jei pažeistas maitinimo laidas, kreipkitės į techninės priežiūros centrą. Nenaudokite prietaiso, jei pažeistas jo maitinimo laidas arba kištukas.
- Jokiu būdu netaisykite prietaiso patys, taip pat niekaip prietaiso nemodifikuokite – elektros šoko rizika. Visus remonto ir reguliavimo darbus patikėkite įgalioto techninės priežiūros centro darbuotojams. Jei nesilaikysite šio nurodymo, panaikinsite prietaisui suteikiamą garantiją.
- Nedėkite maitinimo laido greta įkaistančių paviršių ar aštrių objektų. Nedėkite ant laido sunkių daiktų. Maitinimo laidas turi būti tokioje vietoje, kur niekas ant jo nelaipiotų. Maitinimo laidas neturi kyboti nuo stalo link grindų.
- Kai norite išjungti maitinimo laidą iš elektros lizdo, traukite už kištuko, ne už paties laido. Jei trauksite už laido, galite laidą arba elektros lizdą pažeisti.

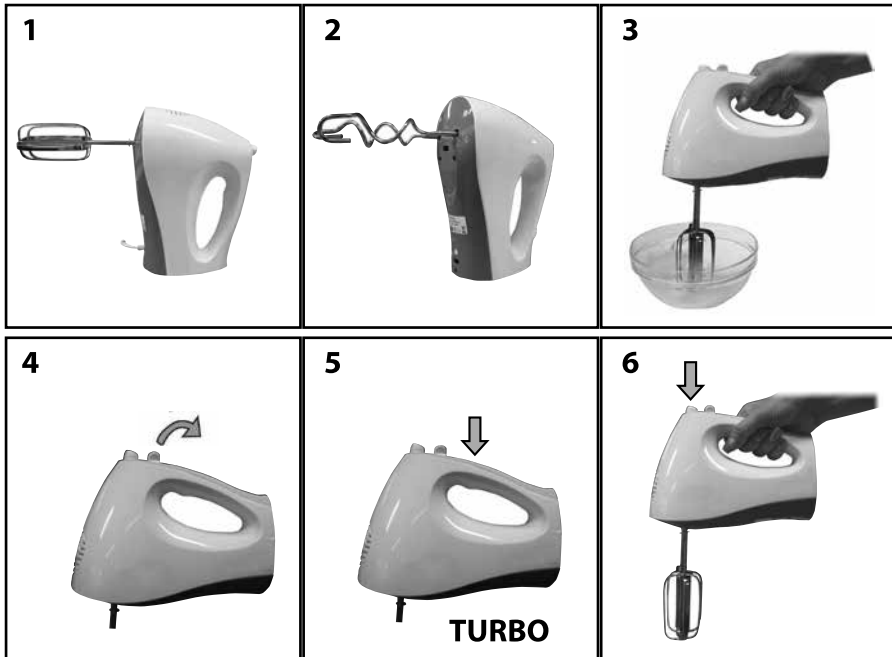
PRIETAISO DALYS

- A** – Variklio korpusas/variklio gaubtas
- B** – Minkymo/plakimo priedų atjungimo mygtukas
- C** – Minkymo/plakimo priedų atjungimo mygtukas išjungimo ir greičio nustatymo jungiklis
- D** – TURBO jungiklis maksimalaus greičio nustatymui
- E** – Plakimo priedų komplektas
- F** – Minkymo priedų komplektas



PRIETAISO NAUDOJIMAS

1. Pirmiausia įstatykite plakimo priedo galą į angą (žr. 1 pav.). stumkite priedą tol, kol jis spragtels užsifiksuodamas reikiamoje padėtyje. (Pastaba: kai norite uždėti minkymo priedus, tai darykite sekanciai: Minkymo adapterį su rankena įkiškite į angą su krumpliaračio apvadu, o minkymo adapterį be krumpliaračio apvado (žr. 2 pav.).)
2. Sudėkite į indą maisto produktus.
3. Įmerkite į maisto produktus plakimo ar minkymo priedus (žr. 3 pav.).
4. Įjunkite prietaiso maitinimo laido kištuką į elektros lizdą, įjunkite prietaisą ir pasirinkite norimą greitį (žr. 4 pav.). Maišymo metu nedėkite į indą jokių kitų virtuvės įrankių, tokių kaip peilis ar šakutė, kadangi šitaip galite prietaisą sugadinti arba susižeisti.
5. Jei norite maišyti naudodami didžiausią greitį, paspauskite TURBO mygtuką (žr. 5 pav.).
6. Kai baigiate maišymą, nustatykite jungiklį į padėtį „0“ ir ištraukite maitinimo laido kištuką iš elektros lizdo. Paspauskite mygtuką, kad atjungtumėte priedus (žr. 6 pav.). priedus galima nuimti tik kai maišytuvo jungiklis yra padėtyje „0“. Jei jungiklis nustatytas tarp 1-5, priedai bus užblokuoti ir jų nebus galima nuimti. Plakimui, maišymui ar minkymui visuomet naudokite to paties tipo priedus. Negalima vienu metu uždėti skirtingų, pvz. minkymo ir plakimo, priedų.

**MINKYMO PRIEDAS**

Naudojamas mielinės tešlos, plaktos tešlos ir kietos tešlos (pvz. makaronams) minkymui, taip pat maltos mėsos, sluoksniuotų pyragėlių tešlos minkymui.

Rankinis maišytuvas

SHM 5205

LT

PLAKIMO PRIEDAS

Naudojamas plaktos tešlos, tešlos biskvitams, bulvių košei maišyti, grietinėlės plakimui, kiaušinių baltymų plakimui.

GREIČIO PASIRINKIMAS

- 0 – išjungtas
- 1 – tinkamas pirmiam maišymui, kai maišomas didesnis maisto kiekis arba sausi produktai, tokie kaip miltai, sviestas ir bulvės.
- 2 – skystų produktų apdorojimui, salotų padažų maišymui.
- 3 – maisto produktų apdorojimui, ruošiant pyragus, sausainius, duoną.
- 4 – sviesto ir cukraus sumaišymui ruošiant tortus, desertus ir pan.
- 5 – kiaušinių, glajaus, kremų ir pan. plakimui.
- TURBO – maksimalus greitis

Pastaba: TURBO mygtukas veikia tik tuomet, jei prietaisas yra įjungtas ir nustatytas ties greičiu 1-4.

SVARBUS PATARIMAS

Po 5 minučių naudojimo prietaisas turi būti keletui minučių išjungtas. Maksimalus prietaiso naudojimas be pertraukos yra 10 minučių.

KIEKIAI IR PROCESO TRUKMĖ

Minkymo priedas	Kiekis	Proceso trukmė	Greičio pasirinkimas
Mielinė tešla	Max. 500g miltų	Max. 5 minutės	3

Plakimo priedas	Kiekis	Proceso trukmė	Greičio pasirinkimas
Padažai, kremai ir sriubos	Apie 750 g	Apie 3.5 min	2
Majonezas	Max. 3 kiaušinių tryniai	Apie 2 min	5
Trintos bulvės	Max. 750 g	Apie 3.5 min	4
Plakta grietinėlė	Max. 500 g	Apie 5 min	5
Kiaušinių baltymų plakimas	Max. 5 kiaušinių baltymai	Apie 3.5 min	5
Pyrago tešla	Apie 750 g	Apie 3 min	3

Pradėkite plakti mažesniu greičiu, kad tešla nesitaškytų per indo kraštus. Po to perjunkite į didesnį greitį. Norėdami, kad plakimas arba minkymas vyktų lengviau, naudokite tik minkštą sviestą arba margariną.

PRIEŽIŪRA IR VALYMAS

Prieš prietaisą valydam, visuomet jį išjunkite, nustatydami jungiklį į padėtį "0", po to ištraukite prietaiso maitinimo laido kištuką iš elektros lizdo. Po kiekvieno minkymo arba plakimo priedų panaudojimo, juos būtina nuplauti šiltame vandenyje ri indų plovimo priemone. Po to nuskalauti vandeniu ir nusausinti rankšluosčiu. Minkymo ir plakimo priedai skirti trumpam kontaktui su maisto produktais (įskaitant gėrimus), ty. max. 4 valandoms. Norėdami nuvalyti variklio korpusą/gaubtą, naudokite šluostę sudrėkintą vandenyje su indų plovimo priemone. Niekada nemerkite variklio korpuso į vandenį ar bet kokį kitą skystį. Prietaisui valyti nenaudokite skiediklių ar tirpiklių, kadangi jie gali pažeisti prietaiso paviršius. Jei ketinate kurį laiką prietaiso nenaudoti, laikykite jį vaikams nepasiekiamoje vietoje. Galite prietaisą laikyti jo dėžutėje.

TECHNINIAI DUOMENYS

220 – 240 V ~ 50/60 Hz, 500 W

Apsaugos klasė: II

Triukšmo lygis: 79 dB(A)

Deklaruojamas šio prietaiso triukšmo emisijos lygis yra 79 dB(A). Tai atitinka garso galios A lygį ir yra siejama su 1 pW atskaitine garso galia.

NURODYMAI, KAIP IŠMESI PANAUDOTAS PAKAVIMO MEDŽIAGOS MEDŽIAGOS

Išmeskite pakavimo medžiagas į tam skirtą atliekų išmetimo vietą.

ELEKTRONINIŲ IR ELEKTRINIŲ BUITINIŲ PRIETAISŲ IŠMETIMO INSTRUKCIJA



Šis ant gaminių pažymėtas arba originaliuose dokumentuose esantis ženklas reiškia, kad panaudotų elektrinių arba elektroninių įrenginių negalima išmesti kartu su standartinėmis buitinėmis atliekomis. Siekiant šiuos gaminius išmesti, perdirbti ar pakeisti susidėvėjusius įrenginius naujais, juos reikia atiduoti į nustatytus atliekų surinkimo punktus. Arba, alternatyviai, kai kuriose Europos Sąjungos valstybėse narėse arba kitose Europos šalyse įsigydami atitinkamą naują gaminį, senus gaminius galite grąžinti vietos pardavėjams. Tinkamai išmesdami šį gaminį, padėsite tausoti brangius gamtinius išteklius ir išvengti potencialiai neigiamo poveikio aplinkai, kuris gali būti padarytas netinkamai išmetus atliekas. Išsamesnės informacijos pasiteiraukite savo savivaldybėje arba artimiausiame atliekų surinkimo punkte. Atsižvelgiant į nacionalinius teisės aktus, už netinkamą šio tipo atliekų išmetimą gali būti taikomos nuobaudos.

Europos Sąjungos valstybių narių verslo subjektams

Jeigu norite išmesti elektrinius arba elektroninius prietaisus, reikiamos informacijos teiraukitės pas savo pardavėją arba tiekėją.

Atliekų išmetimas kitose, ne Europos Sąjungos šalyse

Šis ženklas galioja Europos Sąjungoje. Jeigu norite išmesti šį gaminį, teiraukitės reikiamos informacijos apie tinkamą atliekų išmetimo būdą vietos savivaldybėje arba pas savo pardavėją. Šis gaminys atitinka ES reglamento dėl elektromagnetinio suderinamumo ir elektros saugos reikalavimus.



Šis gaminys atitinka visus atitinkamus pagrindinius ES reglamentų reikalavimus.

Tekstas, dizainas ir techninė specifikacija gali būti keičiami be išankstinio įspėjimo ir mes pasilikame teisę daryti šiuos pakeitimus.