



## GR ■ Αεροφριτέζα Vita Fryer

*Μετάφραση του πρωτότυπου εγχειριδίου*

**ΔΙΑΒΑΖΕΤΕ ΠΡΟΣΕΚΤΙΚΑ ΚΑΙ ΦΥΛΑΣΣΕΤΕ ΓΙΑ ΜΕΛΛΟΝΤΙΚΗ ΧΡΗΣΗ.****Γενικές προειδοποιήσεις**

- Αυτή η συσκευή δεν πρέπει να χρησιμοποιείται από παιδιά ηλικίας κάτω των 8 ετών. Η συσκευή μπορεί να χρησιμοποιηθεί από παιδιά άνω των 8 ετών εφόσον βρίσκονται υπό συνεχή επιτήρηση. Η παρούσα συσκευή μπορεί να χρησιμοποιείται από άτομα με μειωμένες σωματικές, αισθητηριακές ή πνευματικές ικανότητες, ή από άτομα με ανεπαρκή εμπειρία και γνώσεις μόνο εφόσον επιβλέπονται από κατάλληλο άτομο ή έχουν ενημερωθεί για τον τρόπο χρήσης της συσκευής με ασφαλή τρόπο και κατανοούν τους πιθανούς κινδύνους από την εσφαλμένη χρήση της.
- Τα παιδιά δεν πρέπει να παίζουν με τη συσκευή.
- Ο καθαρισμός και η συντήρηση μπορούν να εκτελούνται από τον χρήστη αλλά όχι από παιδιά εκτός και αν είναι άνω των 8 ετών και βρίσκονται υπό επίβλεψη.
- Κρατήστε παιδιά κάτω των 8 ετών μακριά από τη συσκευή και το καλώδιο ρεύματος.
- Στην περίπτωση που το καλώδιο ρεύματος έχει υποστεί ζημιά, αναθέτετε την επισκευή του σε κάποιο επαγγελματικό κέντρο σέρβις για την αποφυγή πρόκλησης ατυχήματος. Απαγορεύεται η χρήση της συσκευής, αν το καλώδιο ρεύματος έχει υποστεί ζημιά.

- Οι επιφάνειες της συσκευής που έρχονται σε επαφή με τροφές πρέπει να καθαρίζονται πάντα σύμφωνα με τις οδηγίες στο παρόν εγχειρίδιο χρήσης.
- Η παρούσα συσκευή δεν έχει σχεδιαστεί για να ελέγχεται μέσω προγραμματισμένης συσκευής, εξωτερικού χρονοδιακόπτη ή τηλεχειριστηρίου.



## Προσοχή: Καυτή επιφάνεια.

### Ηλεκτρολογική ασφάλεια

- Προτού συνδέσετε την παρούσα συσκευή στην πρίζα, ελέγξτε ότι η τάση του ρεύματος στην ετικέτα της συσκευής συμφωνεί με την τάση της πρίζας.
- Συνδέστε τη συσκευή μόνο σε σωστά γειωμένη πρίζα. Μη χρησιμοποιείτε καλώδιο προέκτασης.
- Μην συνδέετε και αποσυνδέετε με βρεγμένα χέρια το καλώδιο ρεύματος στην/από την πρίζα.
- Βεβαιωθείτε ότι οι επαφές του φιδι δεν έρχονται σε επαφή με νερό ή υγρασία.
- Μην αποσυνδέετε τη συσκευή από την πρίζα τραβώντας το καλώδιο τροφοδοσίας. Μπορεί να υποστεί ζημιά το καλώδιο ρεύματος ή η πρίζα. Αποσυνδέετε το καλώδιο από την πρίζα τραβώντας μαλακά το φιδι του καλωδίου τροφοδοσίας.
- Μην τοποθετείτε βάρια αντικείμενα πάνω στο καλώδιο ρεύματος. Βεβαιωθείτε ότι το καλώδιο ρεύματος δεν κρέμεται πάνω από την άκρη ενός τραπεζιού και ότι δεν βρίσκεται σε επαφή με κάποια καυτή επιφάνεια ή αιχμηρά αντικείμενα.
- Για να αποτρέψετε τον κίνδυνο τραυματισμού από ηλεκτροπληξία, μην επισκευάζετε τη συσκευή μόνοι σας και μην πραγματοποιείτε τροποποιήσεις. Όλες οι επισκευές ή οι τροποποιήσεις της συσκευής πρέπει να εκτελούνται σε εξουσιοδοτημένο κέντρο σέρβις. Επεμβαίνοντας ο/η ιδιος/-α στη συσκευή κατά τη διάρκεια της περιόδου εγγύησης, διατρέχετε τον κίνδυνο ακύρωσής της.
- Για να αποφύγετε τον κίνδυνο τραυματισμού από ηλεκτροπληξία, μη βυθίζετε ποτέ τη μονάδα της μονάδας αεροφριτέζας, το καλώδιο ρεύματος ή το φιδι στο νερό ή σε οποιοδήποτε άλλο υγρό.
- Απενεργοποιείτε πάντα τη συσκευή και αποσυνδέετε την από την πρίζα ρεύματος όταν ολοκληρώνετε τη χρήση της.

### Ορθή χρήση της συσκευής

- Αυτή η συσκευή έχει σχεδιαστεί για τηγνίσια. Δεν προορίζεται για το βράσιμο υγρών. Μην τη χρησιμοποιείτε για άλλους σκοπούς από εκείνους για τους οποίους σχεδιάστηκε.
- Αυτή η συσκευή έχει σχεδιαστεί αποκλειστικά για εσωτερικούς χώρους. Μην τον χρησιμοποιείτε ποτέ σε εξωτερικό χώρο ή σε βιομηχανικό περιβάλλον.
- Αυτή η συσκευή έχει σχεδιαστεί αποκλειστικά για βασική οικιακή χρήση. Δεν προορίζεται να χρησιμοποιηθεί σε περιβάλλοντα όπως κουζίνες προσωπικού σε καταστήματα, γραφεία ή αγροκτήματα ή σε άλλα περιβάλλοντα εργασίας. Ούτε προορίζεται να χρησιμοποιηθεί από πελάτες ξενοδοχείων, μετέλ, καταλυμάτων και άλλων εγκαταστάσεων.
- Αυτή η συσκευή πρέπει να χρησιμοποιείται αποκλειστικά σύμφωνα με τις οδηγίες που περιέχονται στο παρόν εγχειρίδιο χρήσης.
- Χρησιμοποιείτε τη συσκευή μόνο με τη γνήσια αξεσουάρ που τη συνοδεύουν.



**Προσοχή:**  
Η χρήση μη γνήσιων αξεσουάρ ενδέχεται να οδηγήσει σε επικίνδυνες καταστάσεις.

- Μην χρησιμοποιείτε τη συσκευή για σκοπούς θέρμανσης εσωτερικού χώρου!
- Απενεργοποιείτε και αποσυνδέετε πάντα τη συσκευή από την πρίζα του δικτύου όταν δεν τη χρησιμοποιείτε, όταν την αφήνετε εκτεθειμένη, πριν από τον καθαρισμό, τη συντήρηση ή τη μετακίνησή της. Μην μετακινείτε ποτέ τη συσκευή κατά τη λειτουργία.
- Μην χρησιμοποιείτε τη συσκευή όταν δεν λειτουργεί σωστά ή αφού έχει πέσει στο δάπεδο ή έχει βυθιστεί στο νερό ή έχει υποστεί οποιαδήποτε ζημιά. Παραδώστε την σε εξουσιοδοτημένο κέντρο σέρβις για έλεγχο ή επισκευή.
- Μην ενεργοποιείτε τη συσκευή χωρίς να έχετε γεμίσει το καλάθι με φαγητό.
- Μην τοποθετείτε αντικείμενα μέσα στην περιοχή τηγνίσιατος εκτός από το καλάθι τηγνίσιατος.
- Απαγορεύεται η τροποποίηση της επιφάνειας της συσκευής με οποιοδήποτε τρόπο, π.χ. με τη χρήση αυτοκόλλητης ταπεταρίας, μεμβράνης κ.λπ.

### Θέση τοποθέτησης της συσκευής

- Χρησιμοποιείτε τη συσκευή μόνο πάνω σε επίπεδη, στεγνή, καθαρή, σταθερή και ανθεκτική στη θερμότητα επιφάνεια.
- Μην χρησιμοποιείτε τη συσκευή κοντά σε εύφλεκτα αντικείμενα όπως κουρτίνες, πετσέτες κουζίνας κ.λπ.
- Μην τοποθετείτε τη συσκευή στην άκρη ενός τραπεζιού, πάνω σε επιφάνεια αποστράγγισης, σε ασταθή, κεκλιμένη ή ανυψωμένη επιφάνεια, σε ηλεκτρική εστία ή σε εστία αερίου και σε άλλες πηγές θερμότητας, ή κοντά σε αυτές.
- Η συσκευή πρέπει να τοποθετείται σε σταθερό σημείο με τις λαβές να βρίσκονται σε τέτοια θέση ώστε να αποφεύγεται το πιτσολισμα καυτών τροφίμων.
- Για να διασφαλίσετε επαρκή κυκλοφορία αέρα κατά τη διάρκεια της λειτουργίας, πρέπει να υπάρχει απόσταση ασφαλείας τουλάχιστον 15 cm από όλες τις πλευρές της συσκευής. Μην τοποθετείτε αντικείμενα πάνω στη συσκευή και μην καλύπτετε τις οπές αερισμού.
- Μην τοποθετείτε τη συσκευή κοντά σε αντικείμενα, επιφάνειες ή κάτω από αντικείμενα που ενδέχεται να καταστραφούν, για παράδειγμα τοίχοι, τσιμεντοπέδι, κουρτίνες, ερμάρια, πίνακες ζωγραφικής, κουρτίνες. Ο ατμός που διαφεύγει μπορεί να τα καταστρέψει.

### Ασφάλεια κατά τη χρήση

- Εισάγετε πάντα τα συστατικά που θέλετε να τηγανίζετε στο καλάθι τηγνίσιατος, ώστε να μην έρχονται σε επαφή με τα θερμαντικά στοιχεία.

- Μην τοποθετείτε ποτέ χαρτί ψησίματος, αλουμινόχαρτο ή παρόμοια υλικά στα θερμαντικά στοιχεία μέσα στην περιοχή τηγανίσματος.
- Ποτέ μην γεμίζετε το καλάθι τηγανίσματος με λάδι ή οποιοδήποτε άλλο υγρό καθώς αυτό προκαλεί κίνδυνο πυρκαγιάς.
- Κατά τη λειτουργία της συσκευής δεν πρέπει να την αφήνετε χωρίς επίβλεψη.
- Το καλάθι τηγανίσματος, ο αφαιρούμενος πυθμένας και τα μέρη μέσα στη φριτζέα θερμαίνονται και γίνονται εξαιρετικά ζεστά κατά τη χρήση. Όταν τα χειρίζεστε, να δείχνετε μεγάλη προσοχή.
- Όταν η συσκευή βρίσκεται σε λειτουργία, η θερμοκρασία των προσβάσιμων επιφανειών μπορεί να είναι υψηλότερη. Μην αγγίζετε την καυτή επιφάνεια. Διαφορετικά μπορεί να προκληθούν εγκαύματα. Χρησιμοποιείτε τη λαβή για να αφαιρέσετε και να μεταφέρετε το καυτό καλάθι τηγανίσματος.
- Κατά τη χρήση, πρέπει να υπάρχει αρκετός χώρος για την κυκλοφορία του αέρα επάνω από τη συσκευή και γύρω από αυτή. Μην καλύπτετε τη συσκευή και μην μπλοκάρτε την οπή/οπές της.
- Βεβαιωθείτε ότι το στόμιο εξόδου ατμού δεν είναι στραμμένο προς υλικά ευαίσθητα στη θερμότητα, προς τους σας ή προς άλλα άτομα. Ο καυτός ατμός ενδέχεται να προκαλέσει σοβαρά εγκαύματα.
- Κατά τη διάρκεια του τηγανίσματος, μην ακουμπάτε τα σημεία απ' όπου εξέρχεται ο καυτός ατμός, καθώς ενδέχεται να καίτε ή να σας προκληθούν εγκαύματα.
- Σε περίπτωση που κατά τη χρήση σύρετε το καλάθι τηγανίσματος προς τα έξω για να επιθεωρήσετε ή να ανακατέψετε τα συστατικά, μην τοποθετείτε ποτέ τα χέρια σας στην εσωτερική περιοχή της φριτζέας.
- Αποφεύγετε την επαφή με τον καυτό ατμό που απελευθερώνεται από τις οπές κατά τη διάρκεια λειτουργίας της συσκευής.
- Βεβαιωθείτε ότι το φιν ή η πρίζα δεν πιπιλίζονται με νερό ή οποιοδήποτε άλλο υγρό και ότι ο καυτός ατμός που διαφεύγει από τη συσκευή διατηρείται επίσης σε απόσταση. Αν όμως προκύψει κάτι από τα παραπάνω, αποσυνδέστε τον ασφαλειοδιακόπτη της πρίζας και, στη συνέχεια, στεγνώστε προσεκτικά την πρίζα και το φιν πριν από περαιτέρω χρήση.

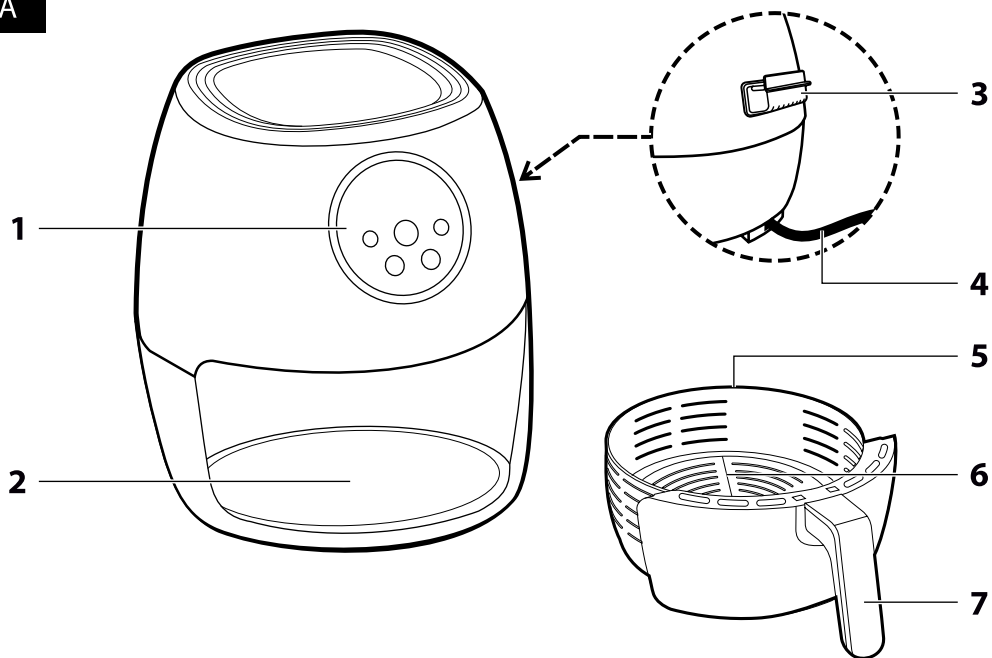
#### **Χειρισμός της συσκευής και των εξαρτημάτων της**

- Όταν τελειώσετε με τη χρήση της συσκευής, αποσυνδέστε την από την πηγή τροφοδοσίας και χειριστείτε την με τέτοιο τρόπο ώστε να μην έρθετε σε επαφή με τα εσωτερικά της εξαρτήματα και άλλα μέρη που ενδέχεται να είναι ακόμα καυτά λόγω της υπολειπόμενης θερμότητας.
- Μην αγγίζετε τις καυτές επιφάνειες της συσκευής. Αφού απενεργοποιήσετε και αποσυνδέσετε τη συσκευή από την πρίζα, αφήστε τη συσκευή να κρυώσει αρκετά (ιδανικά 30 λεπτά).
- Είναι απαραίτητο να προσέχετε ιδιαίτερα όταν μετακινείτε το καλάθι τηγανίσματος ενώ υπάρχουν στο εσωτερικό του ζεστά τρόφιμα.
- Μην τοποθετείτε το καυτό καλάθι τηγανίσματος πάνω σε ευαίσθητες στη θερμότητα επιφάνειες.

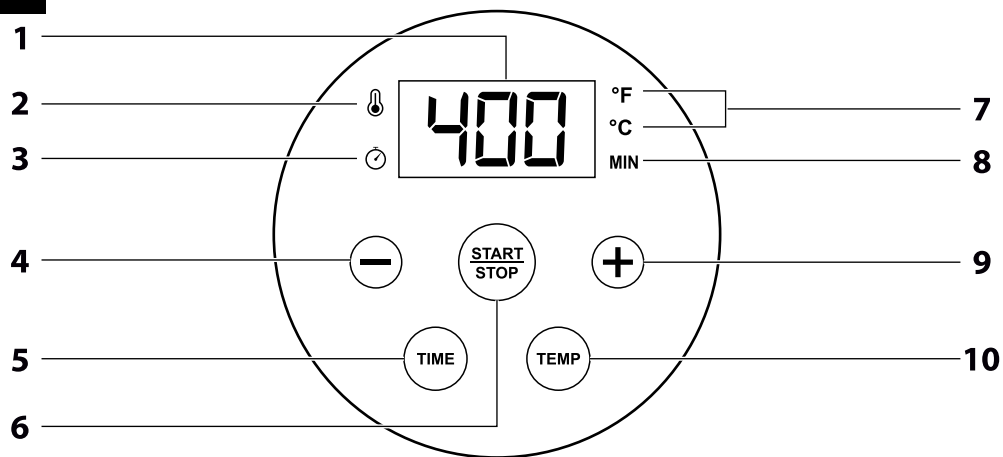
#### **Ασφάλεια κατά τη συντήρηση**

- Αφήνετε πάντα τη συσκευή να κρυώσει πλήρως προτού την καθαρίσετε.
- Καθαρίζετε τακτικά τη συσκευή μετά από κάθε χρήση, σύμφωνα με τις οδηγίες στο κεφάλαιο Συντήρηση και καθαρισμός. Μην πραγματοποιείτε καμία άλλη συντήρηση στη συσκευή εκτός από τη διαδικασία συντήρησης που περιγράφεται στο κεφάλαιο Συντήρηση και καθαρισμός.
- Δεν επιτρέπεται το πλύσιμο του εξωτερικού σώματος της συσκευής στο πλυντήριο πιάτων.
- Μην πλένετε ποτέ τη συσκευή κάτω από τρεχούμενο νερό και μην την βυθίζετε στο νερό ή σε άλλο υγρό.

**A**



**B**



- Πριν από τη χρήση αυτής της συσκευής, διαβάστε προσεκτικά το εγχειρίδιο χρήσης, ακόμη και στην περίπτωση που είστε ήδη εξοικειωμένος/-η με τη χρήση παρόμοιων τύπων συσκευών. Χρησιμοποιείτε τη συσκευή μόνο όπως περιγράφεται στο παρόν εγχειρίδιο χρήσης. Φυλάσσετε το εγχειρίδιο χρήσης σε ασφαλές σημείο όπου θα μπορείτε να το βρείτε εύκολα, αν το χρειαστείτε. Στην περίπτωση που παραδώσετε τη συσκευή αυτή σε κάποιον άλλον, φροντίστε να παραδώσετε και το εγχειρίδιο χρήσης.
- Συνιστούμε να φυλάξετε την αρχική χάρτινη συσκευασία, το υλικό συσκευασίας, την αποδείξη αγοράς μαζί με τη δήλωση ευθύνης του πωλητή ή την κάρτα εγγύησης, τουλάχιστον για όσο διάστημα δικαιούστε αποζημίωση για ανεπαρκή απόδοση ή κακή ποιότητα της συσκευής. Σε περίπτωση μεταφοράς της συσκευής, συνιστούμε να χρησιμοποιήσετε την αρχική συσκευασία του κατασκευαστή.
- Αφαιρέστε προσεκτικά τη συσκευή από τη συσκευασία και μην πετάξετε τα υλικά συσκευασίας προτού βρείτε όλα τα εξαρτήματα της συσκευής.

### ΠΕΡΙΓΡΑΦΗ ΤΗΣ ΣΥΣΚΕΥΗΣ

<b>A1</b> Πίνακας ελέγχου	<b>A7</b> Σταθερή λαβή καλαθίου τηγανιτών
<b>A2</b> Θερμαντικό στοιχείο	Είναι ανθεκτική στη θερμότητα και αποτρέπει τυχόν εγκαυματα, καθιστώντας δυνατό το χειρισμό της συσκευής ενόσω λειτουργεί χωρίς να απαιτείται η χρήση προστατευτικών γαντιών
<b>A3</b> Έξοδος θερμού αέρα	
<b>A4</b> Καλώδιο ρεύματος	
<b>A5</b> Καλαθί τηγανισματος	
<b>A6</b> Αφαιρούμενη πυροστιά	
<b>B1</b> Οθόνη	<b>B6</b> Κομπιέ ενεργοποίησης/έκκλισης/πάους
<b>B2</b> Σύμβολο θερμοκρασίας	<b>B7</b> Σύμβολο μονάδας θερμοκρασίας
<b>B3</b> Σύμβολο χρόνου	<b>B8</b> Σύμβολο μονάδας χρόνου
<b>B4</b> Κομπιέ μείωσης θερμοκρασίας ή χρόνου	<b>B9</b> Κομπιέ αύξησης θερμοκρασίας ή χρόνου
<b>B5</b> Κομπιέ ρύθμισης χρόνου τηγανισματος	<b>B10</b> Κομπιέ ρύθμισης χρόνου τηγανισματος

### ΠΡΟΟΡΙΖΟΜΕΝΗ ΧΡΗΣΗ ΤΗΣ ΑΕΡΟΦΡΙΤΕΖΑΣ

- Αυτή η αεροφριτέζα προορίζεται αποκλειστικά για βασική οικιακή χρήση. Χρησιμοποιείται για την παρασκευή τηγανητών και μη τηγανισμένων γευμάτων χωρίς πρόσθετο λάδι ή με μικρή ποσότητα λαδιού. Είναι κατάλληλη για την προετοιμασία φαγητών όπως προτηγανισμένες ή σπιτικές τηγανιτές πατάτες, πατάτες, σνίτσελ, μπουτάκια κοτόπουλου, ψαρομπουκίες και ψαροκροκέτες, λαχανικά και πολλά άλλα. Η φριτέζα μπορεί επίσης να χρησιμοποιηθεί ως μίνι φούρνος για ψήσιμο μπισκότων, κάπκεϊκ, μάφιν κ.λπ.
- Η φριτέζα λειτουργεί με βάση την κυκλοφορία ζεστού αέρα. Το γέμισμα είναι ομοιόμορφα μαγειρεύσιμο, έχει αυτή τη φρέσκια τηγανισμένη γεύση και είναι πολύ πιο υγιεινό. Σε σύγκριση με τα τρόφιμα που τηγανίζονται σε λάδι, έχει επίσης πολύ λιγότερες θερμίδες και χοληστερίνη.
- Αυτή η φριτέζα δεν προορίζεται για θέρμανση νερού, λαδιού τηγανισματος ή άλλων υγρών.

### ΠΡΙΝ ΑΠΟ ΤΗΝ ΠΡΩΤΗ ΧΡΗΣΗ

- Πριν από την πρώτη χρήση, χρησιμοποιήστε ζεστό διάλυμα απορρυπαντικού, για να πλύνετε τον κάδο τηγανισματος και την αφαιρούμενη πυροστιά. Έπειτα, ξεπλύνετε όλα αυτά τα εξαρτήματα με καθαρό νερό και στεγνώστε τα σχολαστικά, ακουίζοντάς τα με ένα λεπτό πανί. Η αφαιρούμενη πυροστιά πλένεται και στο πλυντήριο πιάτων.
- Καθαρίζετε επίσης τα εσωτερικά και εξωτερικά μέρη της μονάδας αεροφριτέζας χρησιμοποιώντας ένα ελαφρώς υγρό πανί και στη συνέχεια ακουίζετε.



#### Προσοχή:

Μην ξεπλένετε τη φριτέζα ή το καλώδιο ρεύματος της κάτω από νερό και μην την βυθίζετε σε νερό. Η φριτέζα και το καλαθί τηγανισματος δεν ενδεκνουνται για πλύσιμο σε πλυντήριο πιάτων.

### ΛΕΙΤΟΥΡΓΙΑ

#### ΘΕΣΗ ΣΕ ΛΕΙΤΟΥΡΓΙΑ

- Τοποθετήστε τη φριτέζα σε σταθερή, επίπεδη επιφάνεια που είναι ανθεκτική στη θερμότητα. Τοποθετείτε την πάντα με τέτοιο τρόπο, ώστε τα παιδιά να μην μπορούν να την φτάσουν. Μετά την εισαγωγή του καλαθιού τηγανισματος στη φριτέζα, πάντα στρέψετε τη λαβή του καλαθιού έτσι, ώστε κανείς να μην μπορεί να την ακουμήσει κατά λάθος και να ρίξει τη φριτέζα κάτω.



#### Προειδοποίηση:

Μην τοποθετείτε τη φριτέζα πάνω ή κοντά σε εύφλεκτα υλικά, για παράδειγμα τραπέζομάντηλα ή κοντά σε κουρτίνες. Επίσης, μην την τοποθετείτε κοντά σε αντικείμενα ή κάτω από αντικείμενα, τα οποία ενδέχεται να υποστούν ζημιά από ατμό, για παράδειγμα τοίχους και ντουλάπια.

Μην τοποθετείτε αντικείμενα ακριβώς δίπλα στη φριτέζα. Αυτό θα υποβοηθήσει να επηρεάσει το ρεύμα του αέρα και να επηρεάσει τα αποτελέσματα του τηγανισματος.

- Εάν θέλετε να τοποθετήσετε την αεροφριτέζα πάνω σε εστία κάτω από τον απορροφητήρα της κουζίνας, βεβαιωθείτε ότι η εστία είναι απενεργοποιημένη.

### ΕΙΣΑΓΩΓΗ ΦΑΓΗΤΟΥ

- Τραβήξτε τη λαβή, για να σύρετε έξω το καλαθί της φριτέζας. Πρώτα, εισαγάγετε την αφαιρούμενη πυροστιά στο καλαθί και μετά το φαγητό που θέλετε να μαγειρέψετε. Για να επιτύχετε βέλτιστα αποτελέσματα, όταν βάζετε συστατικά στη φριτέζα, τηρείτε τις ελάχιστες και μέγιστες ποσότητες τροφής που αναφέρονται στον παρακάτω πίνακα.



#### Προειδοποίηση:

Η φριτέζα αυτή λειτουργεί με βάση την κυκλοφορία ζεστού αέρα. Μπορείτε να γεμίσετε το καλαθί με λάδι, λίπος ή οποιοδήποτε άλλο υγρό. Επίσης, μην τοποθετείτε χαρτί ψισματος. Κατά την εισαγωγή τροφής, μην υπερβείτε το σημάδι MAX.

- Εάν θέλετε να προσθέσετε λίγο λάδι στο φαγητό σας, ανακατέψτε το λάδι σε ξεχωριστό μπολ και μόνο στη συνέχεια τοποθετήστε το στο καλαθί τηγανισματος.
- Αφού γεμίσετε με λάδι, καθαρίστε το επάνω άκρο του καλαθιού και οποιοδήποτε άλλο μέρος που λερώθηκε κατά το γέμισμα του καλαθιού τηγανισματος.
- Τοποθετήστε ξανά το καλαθί τηγανισματος στη φριτέζα.



#### Σημείωση:

Αν η φριτέζα είναι πολύ κρύα ή αν απαιτούν κάποιοι τύποι τροφίμων, είναι δυνατό να προθερμάνετε τη φριτέζα. Συνεχίστε σύμφωνα με το κεφάλαιο ΑΕΡΟΤΗΓΑΝΙΣΜΑ.

### Συνιστώμενος χρόνος μαγειρέματος και ποσότητες φαγητού

Τρόφιμο	Ποσότητα min-max (g)	Χρόνος τηγανισματος (λεπτά)	Θερμοκρασία (°C)	Σημείωση
Κατεψυγμένες τηγανιτές πατάτες	100-500	9-20	200	Ανακατέψτε.
Σπιτικές τηγανιτές πατάτες	100-500	12-20	200	Προσθέστε μισή κουταλιά της σούπας λάδι. Ανακατέψτε.
Κομπιτάκια κοτόπουλου	100-400	10-15	200	
Φιλέτα κοτόπουλου	100-350	18-24	200	Γυρίστε, αν χρειάζεται.
Μπουτάκια κοτόπουλου.	100-400	18-24	180	Γυρίστε, αν χρειάζεται.
Μπριζόλα	100-400	8-12	180	Γυρίστε, αν χρειάζεται.
Χάμπουργκερ	100-400	7-14	180	Προσθέστε μισή κουταλιά της σούπας λάδι.
Κατεψυγμένες ψαροκροκέτες	100-300	10-14	200	Προσθέστε μισή κουταλιά της σούπας λάδι.
Τυρί πανέ.	100-400	7-14	180	Προσθέστε μισή κουταλιά της σούπας λάδι.
Κάπκεϊκ/μάφιν	4 τεμάχια	13-15	180	Χρησιμοποιήστε φόρμες για μάφιν.



#### Σημείωση:

Ο χρόνος που φαίνεται στον πίνακα είναι μόνο ενδεικτικός και μπορεί να διαφέρει ανάλογα με το μέγεθος και την ποσότητα των τροφίμων, καθώς και τις προσωπικές σας προτιμήσεις.

Το μίγμα κέικ για μάφιν κ.λπ. πρέπει να τοποθετούνται πρώτα μέσα σε κατάλληλη φόρμα ψισματος που θα τοποθετηθεί στην πυροστιά στο αφαιρούμενο καλαθί.

### ΕΝΕΡΓΟΠΟΙΗΣΗ

- Συνδέστε το φις του καλωδίου ρεύματος σε πρίζα. Θα ακουστεί ήχος προειδοποίησης και θα ανάψει το κομπιέ **B6 (Start/Stop)**. Έτσι, η αεροφριτέζα μεταβαίνει σε λειτουργία αναμονής, που σημαίνει ότι είναι έτοιμη να λειτουργήσει.



### Σημείωση:

Η φριτέζα θα εισέλθει αυτόματα σε κατάσταση αναμονής όταν συνδέεται σε ηλεκτρική πρίζα, μετά το τέλος του θηγανίσματος ή εάν δεν πραγματοποιηθεί καμία ενέργεια εντός 1 λεπτού από την εισαγωγή στην πρίζα.

- Στην κατάσταση αναμονής, είναι ενεργό μόνο το κουμπί **B6 (START/STOP)**. Τα άλλα κουμπιά δεν αντιδρούν στο πάτημα. Η λειτουργία αναμονής εξυπηρετεί ταυτόχρονα το ρόλο κλειδαριάς ασφαλείας για τα παιδιά, η οποία αποτρέπει την τυχαία εκκίνηση της φριτέζας από παιδιά.
- Για να ακυρωθεί η λειτουργία αναμονής και να μεταβείτε στη λειτουργία λειτουργίας, πατήστε το κουμπί **B6 (START/STOP)**. Όταν πατηθεί, τα άλλα κουμπιά και η οθόνη θα ανήσουν και η οθόνη θα εμφανίζει κατά διαστήματα την προεπιλεγμένη θερμοκρασία και τιμή χρόνου.

### ΑΛΛΑΓΗ ΜΟΝΑΔΩΝ ΘΕΡΜΟΚΡΑΣΙΑΣ

- Η φριτέζα επιτρέπει την εμφάνιση της θερμοκρασίας σε βαθμούς Φαρενχίτ ή βαθμούς Κελσίου. Για να αλλάξετε τις μονάδες, κρατήστε πατημένο το κουμπί **B10 (TEMP)** για 5 δευτερόλεπτα. Ακουείται ηχητικό σήμα και η θερμοκρασία αλλάζει από 400 °F σε 200 °C και αντίστροφα.

### ΑΕΡΟΦΡΙΤΕΖΑ

#### Προθέρμανση

- Αν η φριτέζα είναι κρύα ή αν το απαιτούν κάποιο τύπο τροφίμων, είναι δυνατή να προθερμαίνεται η φριτέζα χωρίς φαγητό στο καλάθι. Σε αυτήν την περίπτωση, ρυθμίστε το χρόνο σε 3 λεπτά και ορίστε τη θερμοκρασία στους 200 °C (400 °F). Ξεκινήστε τη φριτέζα πατώντας το κουμπί **B6 (START/STOP)**.
- Μετά την προθέρμανση, σύρετε προσεκτικά το καλάθι θηγανίσματος έξω και τοποθετήστε το πάνω σε ανθεκτικό στη θερμότητα υλικό. Να είστε ιδιαίτερα προσεκτικοί ώστε να μην αγγίξετε την καυτή επιφάνεια του καλαθιού. Γεμίστε το καλάθι με φαγητό και σύρετε το πίσω στη φριτέζα.

#### Γρήγορο θηγάνισμα χωρίς ρύθμιση θερμοκρασίας ή χρόνου

- Αν θέλετε να ξεκινήσετε το θηγάνισμα χωρίς να ρυθμίσετε τη θερμοκρασία ή το χρόνο, πατήστε το κουμπί **B6 (START/STOP)**. Η διαδικασία θηγανίσματος θα ξεκινήσει κατά τη διάρκεια της οποίας η προεπιλεγμένη θερμοκρασία είναι προκαθορισμένη στους 200 °C (400 °F) και ο χρόνος θηγανίσματος είναι προκαθορισμένος στα 10 λεπτά.

### Θηγάνισμα με ρυθμίσεις θερμοκρασίας και χρόνου



#### Σημείωση:

Πληροφορίες σχετικά με την κατάλληλη θερμοκρασία και χρόνο διατίθενται στον πίνακα "Συνιστώμενος χρόνος μαγειρέματος και ποσότητες φαγητού" ή επίσης στην ετικέτα του φαγητού.

- Για να ρυθμίσετε τη θερμοκρασία, πατήστε το κουμπί **B10 (TEMP)** και χρησιμοποιώντας τα κουμπιά **B9 (PLUS)** και **B4 (MINUS)**, αυξήστε ή μειώστε την τιμή σε βήματα των 10 °C (20 °F). Η ελάχιστη τιμή είναι 60 °C (140 °F), η μέγιστη τιμή είναι 200 °C (400 °F). Κρατήστε πατημένο το κουμπί για να επιταχύνετε τη διαδικασία ρύθμισης.
- Για να ρυθμίσετε το χρόνο, πατήστε το κουμπί **B5 (TIME)** και χρησιμοποιώντας τα κουμπιά **B9 (PLUS)** και **B4 (MINUS)**, αυξήστε ή μειώστε την τιμή στα 1 λεπτό. Ο ελάχιστος χρόνος καθυστέρησης είναι 1 λεπτό και ο μέγιστος 59 λεπτά. Κρατήστε πατημένο το κουμπί για να επιταχύνετε τη διαδικασία ρύθμισης.
- Πατήστε το κουμπί **B6 (START/STOP)**. Αυτό το κουμπί θα αλλάξει το χρώμα του οπισθίου φωτισμού, τα άλλα κουμπιά θα ανήσουν και θα αρχίσει το θηγάνισμα.
- Αν θέλετε να σταματήσετε προσωρινά τη λειτουργία του θηγανίσματος, πατήστε το κουμπί **B6(START/STOP)**. Για να συνεχίσετε, πατήστε το κουμπί ξανά.



#### Σημείωση:

Όταν αεριοθηνίζετε τρόφιμα με μεγαλύτερη περιεκτικότητα σε λιπαρά, τότε είναι πιθανό να εκπέμπεται περισσότερος ατμός από τη φριτέζα. Αυτό είναι φυσιολογικό και δεν συνιστά βλάβη.

#### Ανάδευση ή γύρισμα τροφίμων κατά τη διάρκεια της διαδικασίας θηγανίσματος στον αέρα

- Είναι σκόπιμο να ανακατεύετε ή να γυρνάτε ορισμένα είδη τροφίμων κατά τη διάρκεια του αεριοθηνίσματος. Σε τέτοια περίπτωση, σύρετε το καλάθι θηγανίσματος έξω από τη φριτέζα αέρα και τοποθετήστε το σε ανθεκτικό στη θερμότητα υλικό. Προσέξτε ιδιαίτερα ώστε να μην αγγίξετε την καυτή επιφάνεια του καλαθιού και καείτε από τον καυτό ατμό που απελευθερώνεται από τα τρόφιμα.



#### Σημείωση:

Όταν το καλάθι θηγανίσματος τραβηχτεί προς τα έξω κατά τη λειτουργία, η οθόνη θα σβήσει και το θηγάνισμα θα σταματήσει. Όταν τοποθετηθεί ξανά το καλάθι, η οθόνη θα αναφίει ξανά και η διαδικασία θηγανίσματος θα συνεχιστεί από τη στιγμή της διακοπής. Σας συνιστούμε να επιστρέψετε το καλάθι στη φριτέζα όσο το δυνατόν γρηγορότερα, για να αποφύγετε τη μεγάλη πτώση της θερμοκρασίας στην περιοχή θηγανίσματος.

- Ανακατέψτε το φαγητό στο καλάθι είτε με κατάλληλο ξύλινο κουτάλι είτε ανακινήστε προσεκτικά το καλάθι από τη μία πλευρά στην άλλη. Εάν θέλετε απλώς να γυρίσετε τα τρόφιμα, χρησιμοποιήστε μια σπάτουλα ή λαβίδα από σιλκόνη ή ξύλο.
- Τοποθετήστε ξανά το καλάθι στη φριτέζα.

### Ολοκλήρωση θηγανίσματος

- Στο τέλος του καθορισμένου χρόνου, θα ακουστεί μια ηχητική ειδοποίηση και η φριτέζα θα απενεργοποιηθεί αυτόματα. Η αεροφριτέζα θα μεταβεί στη λειτουργία αναμονής.
- Σύρετε το καλάθι θηγανίσματος έξω από την αεροφριτέζα και τοποθετήστε το σε ανθεκτικό στη θερμότητα υλικό. Να είστε ιδιαίτερα προσεκτικοί ώστε να μην αγγίξετε την καυτή του επιφάνεια ή να μην καείτε από τον ατμό που απελευθερώνεται από τα τρόφιμα. Ελέγξτε αν τα τρόφιμα είναι έτοιμα. Εάν το φαγητό δεν είναι έτοιμο ακόμα, απλώς σύρετε το καλάθι πίσω, τοποθετήστε λίγα λεπτά περισσότερο και μετά ξεκινήστε να θηγανίζετε ξανά πατώντας το κουμπί **B6 (START/STOP)**.
- Αδειάστε τα περιεχόμενα του καλαθιού σε κατάλληλο πιάτο ή μπολ. Μπορείτε επίσης να χρησιμοποιήσετε μαγειρικά εργαλεία από σιλκόνη ή ξύλο για να αφαιρέσετε τρόφιμα από το καλάθι. Για να αποτρέψετε τις γρατσουνιές στην αντικατοπτρική επιφάνεια του καλαθιού, σας συνιστούμε να μην χρησιμοποιείτε μεταλλικά μαγειρικά εργαλεία



#### Προειδοποίηση:

Όταν τελειώσετε το θηγάνισμα, μην αγγίζετε ποτέ το καλάθι θηγανίσματος ή το εσωτερικό της φριτέζας. Είναι πολύ ζεστά! Πιάνετε το καλάθι μόνο από τη λαβή. Συνιστούμε επίσης τη χρήση γαντιών κουζίνας ή άλλων μορφών προστασίας.

- Όταν ολοκληρώσετε τη χρήση της συσκευής, αποσυνδέστε τη φριτέζα από την πρίζα, αφήστε την μαζί με το καλάθι να κρυώσει και καθαρίστε όλα τα εξαρτήματα με τις οδηγίες που περιέχονται στο κεφάλαιο "Καθαρισμός και συντήρηση".

### ΚΑΘΑΡΙΣΜΟΣ ΚΑΙ ΣΥΝΤΗΡΗΣΗ



#### Προσοχή:

Πριν από κάθε καθαρισμό ή συντήρηση αποσυνδέετε πάντα την αεροφριτέζα από το ηλεκτρικό δίκτυο και αφήστε το καλάθι να κρυώσει εντελώς.

Για να καθαρίσετε τα εξωτερικά μέρη της φριτέζας, τα εσωτερικά της μέρη και το καλάθι, μην χρησιμοποιείτε ποτέ χημικά, λειαντικό μαλλί πλυσίματος πιάτων, χαλρόδικο μαλλί ή προϊόντα καθαρισμού με λειαντικό εξάρτημα.



#### Προσοχή:

Η μονάδα φριτέζας, το καλώδιο ρεύματος και το καλάθι θηγανίσματος δεν πρέπει να ληστανονται σε πλυντήριο πιάτων. Μην ψεκάζετε ποτέ τη φριτέζα και το καλώδιο ρεύματος της με νερό ή άλλα υγρά και μην την βυθίζετε σε νερό ή άλλα υγρά.

- Συνιστούμε να καθαρίσετε το εσωτερικό της φριτέζας αέρα, τη θερμαντική εστία και το καλάθι θηγανίσματος αμέσως μόλις κρυώσουν, προτού κολλήσουν τα υπολείμματα φαγητού. Θα είναι πιο δύσκολο να τα αφαιρέσετε αργότερα.

#### Αεροφριτέζα Vita Fryer

- Καθαρίστε την εξωτερική επιφάνεια της φριτέζας με μαλακό, υγρό πανί και στη συνέχεια σκουπίστε την μέχρι να στεγνώσει. Για να καθαρίσετε το καλώδιο ρεύματος χρησιμοποιήστε στεγνό πανί.



#### Προσοχή:

Κατά τον καθαρισμό της εξωτερικής επιφάνειας της φριτέζας, βεβαιωθείτε ότι ο πίνακας ελέγχου παραμένει στεγνός.

- Καθαρίστε πρώτα τη θερμαντική εστία χρησιμοποιώντας μαλακή βούρτσα, για να αφαιρέσετε τυχόν υπολείμματα φαγητού. Στη συνέχεια καθαρίστε την μαζί με την εσωτερική επιφάνεια με αφρογενή εμποτισμένο σε διάλυμα ζεστού νερού και ουδέτερο απορρυπαντικό πιάτων. Μετά τη χρήση του απορρυπαντικού πιάτων σκουπίστε όλα τα εξαρτήματα με ελαφρώς βρεγμένο πανί και έπειτα σκουπίστε καλά, για να στεγνώσουν.

#### Καλάθι θηγανίσματος και αφαιρούμενη πυροστία

- Αφαιρέστε την πυροστία από το καλάθι θηγανίσματος. Πλύνετε το καλάθι και την πυροστία χρησιμοποιώντας μαλακό αφρογενή πιάτων κάτω από τρεχούμενο νερό και προσθέτοντας ουδέτερο απορρυπαντικό πιάτων. Στη συνέχεια, ξεπλύνετε τα μέρη αυτά με καθαρό νερό, στεγνώστε τα καλά και τοποθετήστε τα ξανά στη θέση τους. Η αφαιρούμενη πυροστία πλένεται και στο πλυντήριο πιάτων.
- Αν δεν μπορείτε να αφαιρέσετε τα ψήματα υπολείμματα τροφίμων που έχουν κολλήσει στην επιφάνεια του καλαθιού, μετά γεμίστε το καλάθι με ζεστό νερό προσθέτοντας ουδέτερο απορρυπαντικό πιάτων και τοποθετήστε μέσα την πυροστία. Αφήστε το νερό και το απορρυπαντικό διάλυμα να δράσουν για περίπου 10 λεπτά, για να μουλιάσουν τα υπολείμματα τροφίμων. Στη συνέχεια, καθαρίστε και τα δύο μέρη όπως συνήθως.
- Βεβαιωθείτε ότι τα ψήματα υπολείμματα φαγητού δεν συσσωρεύονται στο αφαιρούμενο καλάθι και στον πυθμένα. Πριν τα χρησιμοποιήσετε ξανά πρέπει και τα δύο μέρη να είναι καθαρά.

## ΑΠΟΘΗΚΕΥΣΗ

- Πριν από την αποθήκευση, η αεροφριτζέα πρέπει να έχει κρυώσει εντελώς, να είναι απενεργοποιημένη και αποσυνδεδεμένη από το ρεύμα, καθαρή και στεγνή.
- Τοποθετήστε ξανά το καλάθι τηγανίσματος στην αεροφριτζέα. Τοποθετήστε την αεροφριτζέα σε καθαρό, στεγνό μέρος με καλό αερισμό όπου δεν φτάνουν παιδιά.



### Προσοχή:

Φυλάσσετε την αεροφριτζέα προστατευμένη από ακραίες θερμοκρασίες, άμεση ηλιακή ακτινοβολία και υπερβολική υγρασία και μην τον αποθηκεύετε σε υπερβολικά σκονιασμένο περιβάλλον. Μην τοποθετείτε αντικείμενα πάνω στην αποθηκευμένη αεροφριτζέα.

## ΤΕΧΝΙΚΕΣ ΠΡΟΔΙΑΓΡΑΦΕΣ

Εύρος ονομαστικής τάσης .....	220-240 V AC
Ονομαστική συχνότητα .....	50/60 Hz
Ονομαστική ισχύς εισόδου .....	1.300 W
Όγκος καλάθιου τηγανίσματος .....	3,5 λίτρα
Εύρος θερμοκρασίας .....	60-200 °C
Βάρος .....	3 kg
Επίπεδο θορύβου .....	70 dB(A)

Το δηλωμένο επίπεδο εκπομπής θορύβου της συσκευής είναι 70 dB(A), το οποίο αντιστοιχεί στο επίπεδο A της ακουστικής ισχύος σε σχέση με την ακουστική ισχύ αναφοράς 1 pW.

Με την επιφύλαξη του δικαιώματος αλλαγών στο κείμενο και στις τεχνικές παραμέτρους.

## ΟΔΗΓΙΕΣ ΚΑΙ ΠΛΗΡΟΦΟΡΙΕΣ ΣΧΕΤΙΚΑ ΜΕ ΤΗΝ ΑΠΟΡΡΙΨΗ ΤΩΝ ΧΡΗΣΙΜΟΠΟΙΗΜΕΝΩΝ ΥΛΙΚΩΝ ΣΥΣΚΕΥΑΣΙΑΣ

Απορρίψτε τα χρησιμοποιημένα υλικά συσκευασίας σε κάποιον ειδικό χώρο απορριμμάτων του δήμου σας.

## ΑΠΟΡΡΙΨΗ ΧΡΗΣΙΜΟΠΟΙΗΜΕΝΟΥ ΗΛΕΚΤΡΙΚΟΥ ΚΑΙ ΗΛΕΚΤΡΟΝΙΚΟΥ ΕΞΟΠΛΙΣΜΟΥ



Όταν προϊόντα ή πρωτότυπα έγγραφα φέρουν αυτό το σύμβολο, αυτό σημαίνει ότι τα χρησιμοποιημένα ηλεκτρικά ή ηλεκτρονικά προϊόντα δεν πρέπει να απορρίπτονται μαζί με τα υπόλοιπα οικιακά απορρίμματα. Για την ορθή απόρριψη, ανανέωση και ανακύκλωση, παραδώστε αυτές τις συσκευές στα προβλεπόμενα σημεία συλλογής. Εναλλακτικά, σε ορισμένες χώρες της Ευρωπαϊκής Ένωσης ή άλλες ευρωπαϊκές χώρες μπορείτε να επιστρέψετε τη συσκευή στο τοπικό κατάστημα από όπου την αγοράσατε κατά την αγορά μιας νέας παρόμοιας συσκευής.

Η ορθή απόρριψη αυτού του προϊόντος συμβάλλει στην εξοικονόμηση πολύτιμων φυσικών πόρων και προστατεύει το περιβάλλον και την ανθρώπινη υγεία από τον αρνητικό αντίκτυπο που μπορεί να είχε η ακατάλληλη απόρριψη των απορριμμάτων. Για περισσότερες λεπτομέρειες, συμβουλευτείτε τις τοπικές αρχές ή κάποια μονάδα συλλογής απορριμμάτων.

Σύμφωνα με τους εθνικούς κανονισμούς, ενδεχομένως να επιβάλλονται πρόστιμα για την εσφαλμένη απόρριψη αυτού του τύπου απορριμμάτων.

### Για επιχειρήσεις με έδρα σε χώρες της Ευρωπαϊκής Ένωσης

Αν θέλετε να απορρίψετε ηλεκτρικές ή ηλεκτρονικές συσκευές, ζητήστε τις απαραίτητες πληροφορίες από το κατάστημα πώλησης ή τον προμηθευτή σας.

### Απόρριψη σε άλλες χώρες εκτός της Ευρωπαϊκής Ένωσης.

Αυτό το σύμβολο ισχύει στην Ευρωπαϊκή Ένωση. Εάν επιθυμείτε να απορρίψετε αυτό το προϊόν, ζητήστε τις απαραίτητες πληροφορίες σχετικά με τη σωστή μέθοδο απόρριψης από τον τοπικό δημοτικό φορέα ή το κατάστημα αγοράς.



Το συγκεκριμένο προϊόν πληροί όλες τις βασικές απαιτήσεις των σχετικών με αυτό οδηγιών της Ε.Ε.