

SENCOR®

SHB 900WH



ΑΣΥΡΜΑΤΟ ΜΠΛΕΝΤΕΡ ΧΕΙΡΟΣ

Μετάφραση του πρωτότυπου εγχειριδίου

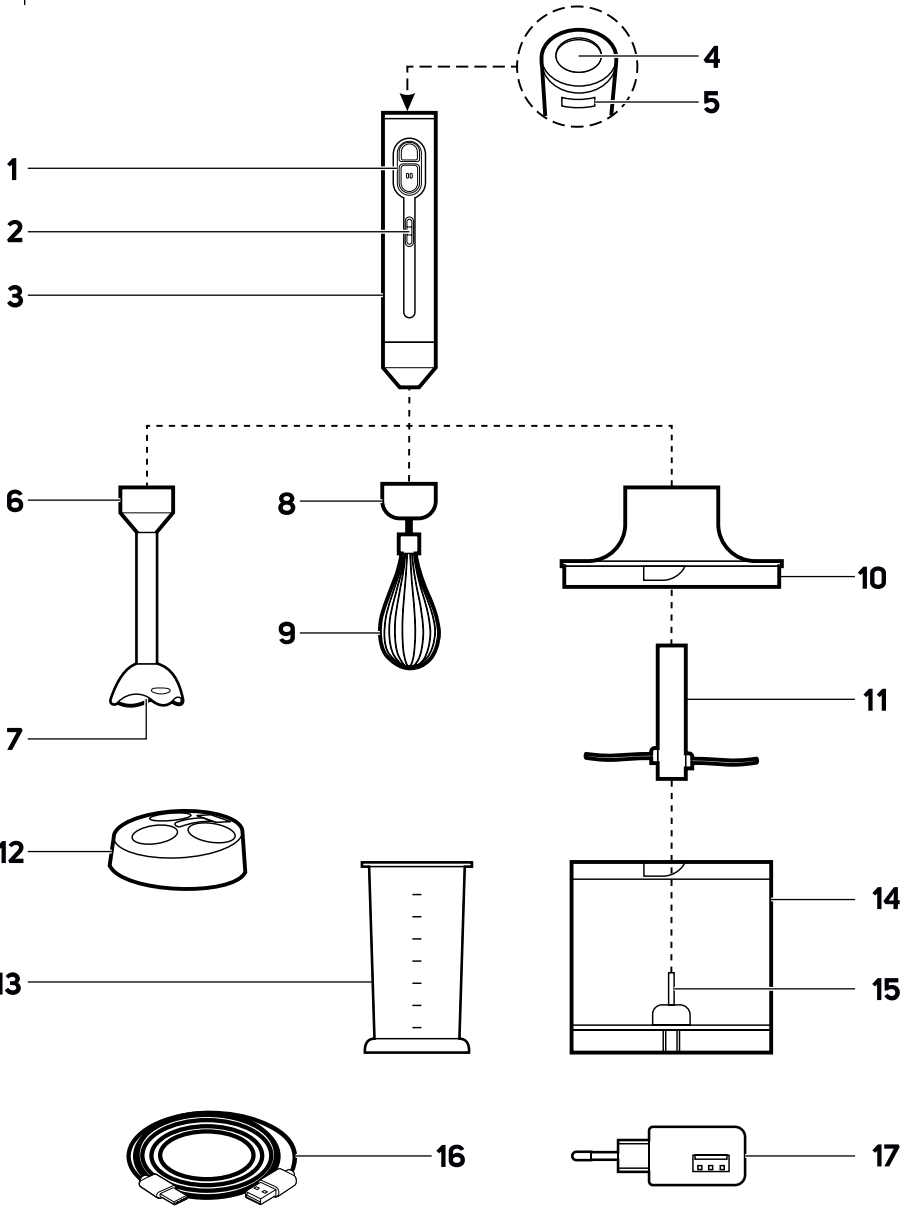


SENCOR®

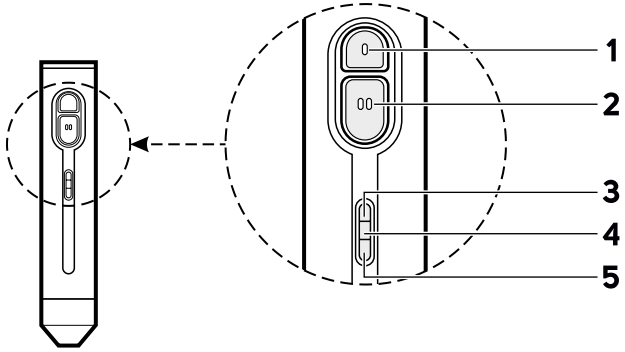
SHB 9000WH



A



B



GR Ασύρματο μπλέντερ χειρός

Σημαντικές οδηγίες για την ασφάλεια

ΔΙΑΒΑΖΕΤΕ ΠΡΟΣΕΚΤΙΚΑ ΚΑΙ ΦΥΛΑΣΣΕΤΕ ΓΙΑ ΜΕΛΛΟΝΤΙΚΗ ΧΡΗΣΗ.

Γενικές προειδοποιήσεις

- Αυτή η συσκευή δεν πρέπει να χρησιμοποιείται από παιδιά. Κρατήστε τη συσκευή και το καλώδιο ρεύματός της μακριά από παιδιά.
- Η παρούσα συσκευή μπορεί να χρησιμοποιείται από άτομα με μειωμένες σωματικές, αισθητηριακές ή πνευματικές ικανότητες, ή από άτομα με ανεπαρκή εμπειρία και γνώσεις, αν επιβλέπονται από κατάλληλο άτομο ή έχουν λάβει οδηγίες σχετικά με την ασφαλή χρήση της συσκευής και κατανοούν τους πιθανούς κινδύνους.
- Τα παιδιά δεν πρέπει να παίζουν με τη συσκευή.
- Ο καθαρισμός και η συντήρηση μπορούν να εκτελούνται από τον χρήστη αλλά όχι από παιδιά χωρίς επίβλεψη.
- Στην περίπτωση που το καλώδιο ρεύματος έχει υποστεί ζημιά, αναθέτετε την επισκευή του σε κάποιο επαγγελματικό κέντρο σέρβις για την αποφυγή πρόκλησης ατυχήματος. Απαγορεύεται η χρήση της συσκευής, αν το καλώδιο ρεύματος έχει υποστεί ζημιά.



Προειδοποίηση:

Η εσφαλμένη χρήση ενδέχεται να οδηγήσει σε τραυματισμούς.

- Προσέξτε ιδιαίτερα να μην τραυματιστείτε στα κοφτερά άκρα όταν χειρίζεστε τις λεπίδες κοπής, ειδικά όταν αφαιρείτε τις λεπίδες από το δοχείο ανάμειξης, όταν αδειάζετε το δοχείο και όταν το καθαρίζετε.
- Οι επιφάνειες της συσκευής που έρχονται σε επαφή με τρόφιμα πρέπει να καθαρίζονται πάντα σύμφωνα με τις οδηγίες στο παρόν εγχειρίδιο χρήσης.
- Αποσυνδέετε τη συσκευή από την πρίζα εάν δεν πρόκειται να την χρησιμοποιήσετε ή αν πρόκειται να την αφήσετε χωρίς επίβλεψη καθώς και πριν από τη συναρμολόγηση, την αποσυναρμολόγηση, τον καθαρισμό ή τη μετακίνησή της.
- Πριν από την αντικατάσταση εξαρτημάτων ή προσβάσιμων μερών που κινούνται κατά τη χρήση, απενεργοποιήστε τη συσκευή και αποσυνδέστε την από την παροχή ρεύματος.

Ηλεκτρολογική ασφάλεια

- Πρωτό συνδέετε την παρούσα συσκευή στην πρίζα, ελέγξτε ότι η τάση του ρεύματος στην ετικέτα της συσκευής συμφωνεί με την τάση της πρίζας.
- Συνδέετε τη συσκευή μόνο σε σωστά γειωμένη πρίζα. Μην χρησιμοποιείτε καλώδιο προέκτασης.
- Ξετυλίξτε πλήρως το καλώδιο ρεύματος πριν από τη χρήση.
- Μην συνδέετε και αποσυνδέετε με βρεγμένα χέρια το καλώδιο ρεύματος και τον προσαρμογέα στην/από την πρίζα.
- Βεβαιωθείτε ότι οι επαφές του προσαρμογέα δεν έρχονται σε επαφή με νερό ή άλλο υγρό. Εάν συμβεί κάτι τέτοιο, στεγνώστε προσεκτικά το φις πρωτό το χρησιμοποιήσετε ξανά.
- Μην αποσυνδέετε τη συσκευή από την πρίζα τραβώντας το καλώδιο ρεύματος. Μπορεί να υποστεί ζημιά το καλώδιο τροφοδοσίας ή η πρίζα. Αποσυνδέετε το καλώδιο ρεύματος από την πρίζα ρεύματος τραβώντας το φις.
- Μην τοποθετείτε βαριά αντικείμενα πάνω στο καλώδιο ρεύματος. Βεβαιωθείτε ότι το καλώδιο ρεύματος δεν κρέμεται πάνω από την άκρη ενός τραπεζιού ή ότι δεν έρχεται σε επαφή με κάποια καυτή επιφάνεια ή με αιχμηρά αντικείμενα.
- Διατηρείτε στεγνό το καλώδιο ρεύματος και τον προσαρμογέα.
- Εάν το καλώδιο ρεύματος ή ο προσαρμογέας ρεύματος έχει υποστεί ζημιά, πρέπει να αντικατασταθεί από τον κατασκευαστή, έναν τεχνικό σέρβις ή κάποιο άτομο με παρόμοια εξειδίκευση για να αποφευχθούν επικίνδυνες καταστάσεις. Απαγορεύεται η χρήση καλωδίου ρεύματος ή προσαρμογέα που έχει υποστεί ζημιά.
- Μην τυλίγετε το καλώδιο ρεύματος γύρω από τη συσκευή.
- Απενεργοποιείτε και αποσυνδέετε πάντα τη συσκευή από την πρίζα όταν δεν την χρησιμοποιείτε, όταν την αφήνετε χωρίς επίβλεψη και πριν από την τοποθέτηση, την αφαίρεση ή την αντικατάσταση εξαρτημάτων καθώς και πριν από τον καθαρισμό, τη συντήρηση ή την αποθήκευση.
- Η συσκευή διαθέτει ενσωματωμένη μπαταρία μακράς διάρκειας, η οποία μπορεί να αντικατασταθεί μόνο σε κάποιο επαγγελματικό κέντρο σέρβις. Μην επιχειρείτε ποτέ να την αφαιρέσετε από τη συσκευή μόνος/-η σας.



Προσοχή:

Ποτέ μην αποσυναρμολογείτε τη συσκευή για να αφαιρέσετε την μπαταρία. Ποτέ μην βραχυκυκλώνετε τη συσκευή και ποτέ μην την ρίχνετε στη φωτιά. Η εσφαλμένη χρήση μπορεί να οδηγήσει στην απελευθέρωση τοξικών ουσιών ή σε πρόκληση φωτιάς ή έκρηξης.

- Μην επισκευάζετε τη συσκευή μόνοι σας και μην πραγματοποιείτε τροποποιήσεις σε αυτήν. Όλες οι επισκευές ή οι τροποποιήσεις της συσκευής πρέπει να εκτελούνται σε εξουσιοδοτημένο κέντρο σέρβις. Επεμβαίνοντας ο/η ίδιος/α στη συσκευή κατά τη διάρκεια της περιόδου εγγύησης, διατρέχετε τον κίνδυνο ακύρωσής της.

- Για να αποτρέψετε τον κίνδυνο τραυματισμού από ηλεκτροπληξία μην βυθίζετε τη μονάδα του μοτέρ και το καλώδιο ρεύματος σε νερό ή άλλο υγρό και μην πλένετε αυτά τα μέρη με τρεχούμενο νερό.
- Απενεργοποιείτε πάντα τη συσκευή και αποσυνδέετε την από την πρίζα ρεύματος όταν ολοκληρώνετε τη χρήση της.
- Εάν η συσκευή πέσει σε νερό, σε καμία περίπτωση μην την χρησιμοποιήσετε. Παραδώστε την σε εξουσιοδοτημένο κέντρο σέρβις για έλεγχο.
- Αυτή η συσκευή έχει σχεδιαστεί για οικιακή χρήση. Μην την χρησιμοποιείτε για εμπορικούς σκοπούς ή άλλους σκοπούς για τους οποίους δεν προορίζεται.

Ασφάλεια κατά τη χρήση

- Αυτή η συσκευή έχει σχεδιαστεί για οικιακή χρήση και για την ανάμιξη, την κοπή και το χτύπημα τροφίμων. Είναι επίσης κατάλληλη για την επεξεργασία σκληρών υλικών όπως κόκκοι καφέ, κόκκοι κακάο, παγάκια, μοσοκόρυθο κ.λπ.
- Μην χρησιμοποιείτε τη συσκευή σε βιομηχανικό περιβάλλον ή σε εξωτερικό χώρο. Μην την χρησιμοποιείτε για άλλους σκοπούς πέραν αυτού για τον οποίο προορίζεται.
- Η συσκευή προορίζεται για οικιακή χρήση και για χρήση σε παρόμοια μέρη όπως:
 - κουζίνες σε καταστήματα, γραφεία και άλλους χώρους εργασίας,
 - στον γεωργικό τομέα,
 - για πελάτες ξενοδοχείων, μοτέλ και άλλων παρόμοιων χώρων,
 - ενοικιαζόμενα δωμάτια.
- Η παρούσα συσκευή δεν προορίζεται για χρήση με εξωτερικό χρονοδιακόπτη ή σύστημα τηλεχειρισμού.
- Χρησιμοποιείτε τη συσκευή και τα εξαρτήματα της σύμφωνα με τις οδηγίες που περιέχονται στο παρόν εγχειρίδιο χρήσης.
- Χρησιμοποιείτε τη συσκευή μόνο με τα γνήσια εξαρτήματα που τη συνοδεύουν.
- Πριν από κάθε χρήση ελέγχετε το επιλεγμένο εξάρτημα για ζημιές. Μην χρησιμοποιείτε τη συσκευή με εξάρτημα που έχει υποστεί ζημιά.
- Μην τοποθετείτε τη συσκευή ή τα εξαρτήματα της στην ηλεκτρική κουζίνα ή την κουζίνα υγραερίου ή κοντά σε αυτές, στην άκρη του τραπεζιού ή σε ασταθείς επιφάνειες. Τοποθετείτε πάντα τη συσκευή πάνω σε επίπεδη, στεγνή και σταθερή επιφάνεια.
- Μην εκθέτετε τη συσκευή και τα εξαρτήματά της σε εξωτερικό περιβάλλον, ακραίες θερμοκρασίες, άμεση ηλιακή ακτινοβολία, υπερβολική υγρασία ή πολύ σκονισμένους χώρους.
- Μην τοποθετείτε τη συσκευή και τα εξαρτήματα της κοντά σε καλοριφέρ, ανοιχτές φλόγες ή άλλες πηγές θερμότητας.
- Βεβαιωθείτε ότι η συσκευή έχει αναρμολογηθεί σωστά προτού την θέσετε σε λειτουργία.
- Μην αγγίζετε τα περιστρεφόμενα μέρη που κινούνται κατά τη διάρκεια της χρήσης. Σε αντίθετη περίπτωση, υπάρχει το ενδεχόμενο τραυματισμού.
- Να είστε ιδιαίτερα προσεκτικοί όταν χειρίζεστε ζεστά υγρά και τρόφιμα. Ο καυτός ατμός ή το πιτσίλιγμα από ζεστά τρόφιμα και υγρά μπορεί να προκαλέσουν εγκαύματα. Για λόγους αυξημένης ασφαλείας αφήστε καυτά τρόφιμα και υγρά να κρυώσουν στους τουλάχιστον 45 °C προτού τα αναμειξέτε.
- Ο χρόνος λειτουργίας της συσκευής είναι 1 λεπτό. Προτού ενεργοποιήσετε ξανά τη συσκευή, αφήστε την να κρυώσει για τουλάχιστον 10 λεπτά. Όταν χρησιμοποιείτε τη συσκευή για να αναμειξέτε κολλώδη ή σκληρά τρόφιμα, διακόπτετε τη λειτουργία κάθε 30 δευτερόλεπτα.
- Μην αναμειγνύετε στεγνά, παχύρρευστα ή βαριά μείγματα συνεχόμενα για περισσότερα από 10 δευτερόλεπτα. Σταματήστε να χρησιμοποιείτε τη συσκευή και αναμειξτε τα υλικά προτού συνεχίσετε.
- Μην ενεργοποιείτε τη συσκευή όταν είναι άδεια. Η εσφαλμένη χρήση της συσκευής μπορεί να επηρεάσει αρνητικά τη διάρκεια ζωής της.
- Να βεβαιώνεται ότι η μονάδα του μοτέρ είναι απενεργοποιημένη και ότι τα περιστρεφόμενα μέρη έχουν ακινητοποιηθεί πλήρως προτού αποσυναρμολογήσετε τη συσκευή στα επιμέρους τμήματά της.
- Μην εκτελείτε καμία εργασία συντήρησης στη συσκευή πέρα από τον καθαρισμό των μεμονωμένων μερών της, όπως περιγράφεται στο παρόν εγχειρίδιο χρήσης.
- Μην χρησιμοποιείτε ποτέ μία συσκευή που έχει υποστεί βλάβη.
- Μην χρησιμοποιείτε τη συσκευή εάν έχει πέσει στο πάτωμα, εάν έχει βυθιστεί σε νερό, εάν παρουσιάζει κάποια δυσλειτουργία ή εάν έχει υποστεί κάποια ζημιά.
- Όταν χειρίζεστε τις λεπίδες της μονάδας μπλέντερ ή του κόφτη, ειδικά όταν αφαιρείτε τις λεπίδες από το δοχείο, όταν αδειάζετε το δοχείο και όταν τις καθαρίζετε, να είστε ιδιαίτερα προσεκτικοί για να αποφύγετε τυχόν τραυματισμό από αυτές.
- Μην χρησιμοποιείτε τη συσκευή όταν δεν λειτουργεί σωστά ή εμφανίζει σημάδια βλάβης.
- Για να αποτρέψετε τυχόν κινδύνους, μην επισκευάζετε και μην επεμβαίνετε με κανέναν τρόπο στη συσκευή. Όλες οι επισκευές πρέπει να εκτελούνται σε εξουσιοδοτημένο κέντρο σέρβις. Επεμβαίνοντας στη συσκευή διατρέχετε τον κίνδυνο να ακυρωστεί η δικαιοσύνη σας στο πλαίσιο της εγγύησης για ανεπαρκή απόδοση ή κακή ποιότητα.
- Φυλάσσετε τη συσκευή σε ξηρό περιβάλλον.

EL Ασύρματο μπλέντερ χειρός

Εγχειρίδιο χρήσης

- Πριν από τη χρήση αυτής της συσκευής, διαβάστε προσεκτικά το εγχειρίδιο χρήσης, ακόμη και στην περίπτωση που είστε ήδη εξοικειωμένος/-η με τη χρήση παρόμοιων τύπων συσκευιών. Χρησιμοποιείτε τη συσκευή μόνο όπως περιγράφεται στο παρόν εγχειρίδιο χρήσης. Φυλάσσετε το εγχειρίδιο χρήσης σε ασφαλή σημείο όπου θα μπορείτε να το βρείτε εύκολα, αν το χρειαστείτε. Στην περίπτωση που παραδώσετε τη συσκευή αυτή σε κάποιον τρίτο, φροντίστε να παραδώσετε και το εγχειρίδιο χρήσης.
- Αφαιρέστε προσεκτικά τη συσκευή από τη συσκευασία και μην πετάξετε τα υλικά συσκευασίας προτού βρείτε όλα τα εξαρτήματά της. Συνιστούμε να φυλάξετε την αρχική χάρτινη συσκευασία, το υλικό συσκευασίας, την απόδειξη αγοράς μαζί με τη δήλωση ευθύνης του πωλητή, ή την κάρτα εγγύησης τουλάχιστον για όσο διάστημα δικαιούστε αποζημίωση για ανεπαρκή απόδοση ή κακή ποιότητα της συσκευής. Σε περίπτωση μεταφοράς της συσκευής, συνιστούμε να χρησιμοποιείτε την αρχική συσκευασία του κατασκευαστή.

ΠΕΡΙΓΡΑΦΗ ΤΗΣ ΣΥΣΚΕΥΗΣ

- | | |
|--|--|
| A1 Κουμπιά ελέγχου ταχύτητας | A9 Χτυπητήρι |
| A2 Ενδείξεις στάθμης ισχύος μπαταρίας | A10 Καπάκι για δοχείο κόπτη με σύστημα γρναζιών |
| A3 Κύριο μέρος συσκευής (μονάδα μοτέρ) | A11 Κόπτης με διάταξη λεπιδών |
| A4 Κουμπιά ασφαλείας | A12 Βάση |
| Ασφαλίξει τη συσκευή έναντι ακούσιας ενεργοποίησης | A13 Δοχείο μέτρησης, χωρητικότητα 700 ml |
| A5 Υποδοχή USB | A14 Δοχείο κόπτη, χωρητικότητα 500 ml |
| A6 Αφαιρούμενο εξάρτημα ραβδομπλέντερ | A15 Κεντρικός άξονας |
| A7 Διάταξη λεπιδών | A16 Καλώδιο ρεύματος USB |
| A8 Εξάρτημα χτυπητηριού με σύστημα γρναζιών | A17 Προσαρμογέας καλωδίου ρεύματος |

- | | |
|--|---|
| B1 Κουμπιά χαμηλής ταχύτητας (I) | B4 Ένδειξη μεσαίας χωρητικότητας μπαταρίας |
| B2 Κουμπιά υψηλής ταχύτητας με λειτουργία παλμού (II) | B5 Ένδειξη χαμηλής χωρητικότητας μπαταρίας |
| B3 Ένδειξη υψηλής χωρητικότητας μπαταρίας | |

ΣΚΟΠΟΣ ΧΡΗΣΗΣ

ΕΞΑΡΤΗΜΑ ΡΑΒΔΟΜΠΛΕΝΤΕΡ

- Το ανοξείδωτο ραβδομπλέντερ είναι κατάλληλο για την ανάμιξη μαλακών υλικών και υγρών. Χρησιμοποιείται για την αποτελεσματική κοπή υλικών για την παρασκευή σμουθί, διαφόρων ειδών κοκτέιλ, σουπιών, σαλτσών, αλοιφών, βρεφικής τροφής κ.λπ.

ΧΤΥΠΗΤΗΡΙ

- Το ανοξείδωτο χτυπητήρι είναι κατάλληλο για την προετοιμασία κουρκουτιού ή για το χτύπημα κρέμας σαντιγί, ασπραδιών αυγών, κρέμας για γλυκά, ελαφριά ζύμης για κέικ, μαγιονέζας κ.λπ. Μην το χρησιμοποιείτε για να χτυπάτε πυκνή ζύμη.

ΚΟΠΤΗΣ

- Κατάλληλος για τον τεμαχισμό ημίσκληρων υλικών όπως ξηροί καρποί, βότανα, τυριά, ωμά φρούτα και λαχανικά ή ακόμα και κρέατων σε κυβάκια. Είναι επίσης κατάλληλος για τον τεμαχισμό σκληρών υλικών όπως παγάκια, κόκκοι καφέ, κόκκοι κακάο, μσοκαρόμυδο κ.λπ.

ΠΡΙΝ ΑΠΟ ΤΗΝ ΠΡΩΤΗ ΧΡΗΣΗ

- Πλύνετε τη βάση και το δοχείο με ζεστό νερό και ουδέτερο απορρυπαντικό πιάτων. Έπειτα ξεπλύνετε τα με καθαρό νερό και αφήστε τα να στεγνώσουν ή στεγνώστε τα καλά με πετσέτα.
- Καθαρίζετε τα υπόλοιπα μέρη μόνο με νωπό πανί. Παράλληλα, βεβαιωθείτε ότι δεν εισέρχεται νερό σε αυτά τα μέρη, ιδίως στα κουμπιά ελέγχου ταχύτητας της μονάδας μοτέρ. Μην βυθίζετε οποιοδήποτε από αυτά τα μέρη σε νερό, μην τα καθαρίζετε κάτω από τρεχούμενο νερό ή τα πλένετε σε πλυντήριο πιάτων.



Προειδοποίηση:

Όταν καθαρίζετε τη διάταξη λεπιδών του ραβδομπλέντερ ή του κόπτη, δείξτε ιδιαίτερη προσοχή ώστε να μην τραυματιστείτε στα αιχμηρά σημεία.

- Καθαρίζετε το καλώδιο ρεύματος και τον προσαρμογέα με ένα στεγνό πανάκι, ποτέ με νερό.

ΦΟΡΤΙΣΗ ΤΗΣ ΜΠΑΤΑΡΙΑΣ

- Για τη διασφάλιση της καλύτερης δυνατής απόδοσης, συνιστάται η πλήρης φόρτιση της συσκευής πριν από την πρώτη χρήση. Η πλήρης φόρτιση διαρκεί έως και 5 ώρες.
- Τοποθετήστε το μικρότερο άκρο του καλωδίου ρεύματος στην υποδοχή USB στο πάνω μέρος της μονάδας μοτέρ και το μεγαλύτερο άκρο στον παρεχόμενο προσαρμογέα ρεύματος. Έπειτα τοποθετήστε τον προσαρμογέα ρεύματος στην πρίζα.



Σημείωση:

Η συσκευή μπορεί να φορτίσει ακόμα και όταν βρίσκεται στη βάση.

- Κατά τη διαδικασία φόρτισης, οι ενδείξεις στη μονάδα μοτέρ ενδέχεται να αναβοσβήνουν ή να είναι αναμμένες, ανάλογα με την κατάσταση φόρτισης. Το αναβόσβημα των ενδείξεων υποδηλώνει τα εξής:

Ένδειξη (εικ. Β)	Χωρητικότητα μπαταρίας
Όλες οι ενδείξεις αναβοσβήνουν	Χαμηλή
Η ένδειξη B5 είναι αναμμένη, και οι ενδείξεις B4 και B3 αναβοσβήνουν	Μεσαία
Όλες οι ενδείξεις είναι αναμμένες	Η μπαταρία έχει φορτίσει πλήρως

- Μετά από πλήρη φόρτιση, η μπαταρία διαρκεί για 8-10 κύκλους εργασίας. Ο πραγματικός αριθμός των κύκλων, ωστόσο, διαφέρει ανάλογα με το φορτίο εντός του μπλέντερ, τον τρόπο λειτουργίας και τα υλικά προς επεξεργασία. Για παράδειγμα, εάν χρησιμοποιείτε συχνά τον γρήγορο ταχύτητα, η μπαταρία θα αποφορτιστεί πιο γρήγορα.

ΣΥΣΤΑΣΕΙΣ ΓΙΑ ΤΗΝ ΕΠΕΚΤΑΣΗ ΤΗΣ ΔΙΑΡΚΕΙΑΣ ΖΩΗΣ ΤΗΣ ΜΠΑΤΑΡΙΑΣ

- Προκειμένου η μπαταρία να σας εξυπηρετήσει για όσο το δυνατόν μεγαλύτερο χρονικό διάστημα, να φορτίζετε, να χρησιμοποιείτε και να φυλάσσετε τη συσκευή σε ξηρό μέρος με θερμοκρασία περιβάλλοντος 15- 35 °C. Χαμηλότερες ή υψηλότερες θερμοκρασίες επηρεάζουν αρνητικά τη διάρκεια ζωής της μπαταρίας.
- Εάν δεν χρησιμοποιείτε τη συσκευή για μεγάλο χρονικό διάστημα, φορτίστε την τουλάχιστον μία φορά κάθε 6 μήνες.

ΣΥΝΑΡΜΟΛΟΓΗΣΗ



Προσοχή:

Πριν από την τοποθέτηση/αφαίρεση εξαρτημάτων ή την συναρμολόγηση/αποσυναρμολόγηση του κόπτη, η μονάδα μοτέρ πρέπει να απενεργοποιηθεί και να αποσυνδέεται από το καλώδιο ρεύματος. Κατά τον χειρισμό της διάταξης λεπίδων ή του κόπτη, να είστε ιδιαίτερα προσεκτικοί για να μην τραυματιστείτε στις κοφτερές ακμές.

ΕΞΑΡΤΗΜΑΤΑ ΑΝΑΔΕΥΣΗΣ Ή ΧΤΥΠΗΜΑΤΟΣ

- Ανάλογα με την ενέργεια, επιλέξτε ένα εξάρτημα και τοποθετήστε το στο κάτω μέρος της μονάδας μοτέρ. Ευθυγραμμίστε τις γλωττίδες ασφάλισης του εξαρτήματος με τις εγκοπές στη μονάδα μοτέρ και περιστρέψτε τη μονάδα μοτέρ δεξιόστροφα μέχρι να ασφαλίσει στη θέση του.
- Για να αφαιρέσετε το εξάρτημα από τη μονάδα μοτέρ πιάστε καλά και τα δύο μέρη και περιστρέψτε τη μονάδα μοτέρ αριστερόστροφα έως ότου οι γλωττίδες απασφαλιστούν από τις εγκοπές. Έπειτα τραβήξτε και βγάλτε το εξάρτημα από τη μονάδα μοτέρ.

ΚΟΠΤΗΣ ΚΑΙ ΔΟΧΕΙΟ

- Τοποθετήστε το δοχείο σε επίπεδη και σταθερή επιφάνεια. Τοποθετήστε τον κόπτη στον κεντρικό άξονα που βρίσκεται στη βάση του δοχείου.
- Τοποθετήστε το καπάκι στο δοχείο έτσι ώστε ο άξονας του κόπτη να ολισθήσει στο κεντρικό τμήμα του καπακιού και περιστρέψτε το καπάκι δεξιόστροφα μέχρι να ασφαλίσει στη θέση του.
- Συναρμολογήστε τη μονάδα μοτέρ στο καπάκι ακολουθώντας την ίδια διαδικασία με εκείνη για την τοποθέτηση των εξαρτημάτων.
- Για να τα αφαιρέσετε ακολουθήστε την αντίθετη σειρά από αυτή της συναρμολόγησής τους.

ΛΕΙΤΟΥΡΓΙΑ



Προσοχή:

Πάντοτε να κρατάτε τα δάχτυλα, τα μαλλιά, τα ρούχα σας κ.λπ. σε ασφαλή απόσταση από την κινούμενη διάταξη λεπίδων του μπλέντερ και των λεπίδων του κόπτη. Μην χρησιμοποιείτε το εξάρτημα ανάμειξης για την επεξεργασία πολύ σκληρών υλικών όπως κόκκοι καφέ, πάγο, κρέας με κόκαλα ή κατεψυγμένα τρόφιμα, κ.λπ. Η επεξεργασία τέτοιου είδους τροφίμων μπορεί να καταστρέψει τη συσκευή. Μην αναμειγνύετε ζεστά τρόφιμα. Το πιστόλιμα από ζεστά υγρά και υλικά μπορεί να προκαλέσει σοβαρά εγκαύματα. Για λόγους αυξημένης ασφαλείας αφήστε τα καυτά υλικά να κρυώσουν στους τουλάχιστον 45 °C προτού να αναμείξετε.



Σημείωση:

Την πρώτη φορά που θα χρησιμοποιήσετε τη συσκευή, μπορεί να διαπιστώσετε μια ελαφριά οσμή. Αυτό είναι φυσιολογικό και η οσμή θα εξαλειφθεί με την περαιτέρω χρήση.

ΕΛΕΓΧΟΙ

- Για να ενεργοποιήσετε τη συσκευή, αρχικά πατήστε το κουμπί ασφαλείας στο πάνω μέρος της μονάδας μοτέρ. Οι ενδείξεις **B3** έως **B5** θα ξεκινήσουν να αναβοσβήνουν, που σημαίνει ότι η συσκευή έχει απασφαλιστεί και είναι έτοιμη για χρήση.
- Πατήστε και κρατήστε πατημένο το κουμπί χαμηλής (I) ή υψηλής (II) ταχύτητας. Αν αφήσετε το κουμπί, θα διακοπεί η λειτουργία της συσκευής.



Σημείωση:

Εάν δεν πατήσετε κάποιο κουμπί ταχύτητας εντός συγκεκριμένου χρονικού διαστήματος, οι ενδείξεις θα σβήσουν και τα κουμπί θα ασφαλιστούν. Έτσι η συσκευή είναι ασφαλισμένη έναντι ακούσιας ενεργοποίησης.

- Εάν δεν επιθυμείτε τα συστατικά να γίνουν σκόνη ή για να αποφύγετε το πιστόλιμα εκτός δοχείου όταν αναμειγνύετε σε υψηλή ταχύτητα, συνιστούμε να χρησιμοποιείτε την παλμική λειτουργία. Πατήστε και κρατήστε πατημένο το κουμπί (II) για περ. 5 δευτερόλεπτα και αφήστε το. Περιμένετε για λίγο και στη συνέχεια επαναλάβετε τη διαδικασία. Ωστόσο, μην εφαρμόζετε τα εξάρτημα παλμικής λειτουργίας για περισσότερο από 1 λεπτό.



Σημείωση:

Εάν χρησιμοποιήσετε την παλμική λειτουργία για 1 λεπτό αφήστε τη συσκευή σε αδράνεια για 5 λεπτά ώστε να κρυώσει.

ΑΝΑΜΕΙΞΗ ΚΑΙ ΧΤΥΠΗΜΑ

- Επιλέξτε το εξάρτημα που επιθυμείτε να χρησιμοποιήσετε και συναρμολογήστε το σύμφωνα με τις οδηγίες στο κεφάλαιο ΣΥΝΑΡΜΟΛΟΓΗΣΗ.
- Τοποθετήστε τα υλικά στο δοχείο που παρέχεται ή σε κάποιο άλλο μεγαλύτερο σκεύος. Μην γεμίζετε το δοχείο πάνω από την ένδειξη μέγιστης στάθμης. Στην περίπτωση που δεν υπάρχει ένδειξη μέγιστης στάθμης, γεμίστε το έως τα 2/3 της χωρητικότητάς του. Έτσι αποφεύγετε η εκτόξευση των υλικών κατά την επεξεργασία τους.
- Χρησιμοποιήστε το ένα χέρι για να κρατάτε τη συσκευή από το άνω μέρος της μονάδας κινητήρα και εισαγάγετε το εξάρτημα στα υλικά που έχετε προετοιμάσει. Με το άλλο χέρι κρατήστε το δοχείο με τα υλικά.
- Επιλέξτε την ταχύτητα πατώντας το αντίστοιχο κουμπί και μετακινήστε αργά το μπλέντερ πάνω-κάτω σε κυκλικές κινήσεις έτσι ώστε να αναμεικθούν τα υλικά.
- Μόλις ολοκληρώσετε την επεξεργασία των υλικών, αφήστε το κουμπί ταχύτητας και περιμένετε μέχρι να ακινητοποιηθεί η διάταξη λεπίδων ή ο αναδευτήρας/χτυπητήρι. Βγάλτε το εξάρτημα από το δοχείο μόνο όταν ακινητοποιηθεί.



Προσοχή:

Ο μέγιστος συνεχόμενος χρόνος λειτουργίας της συσκευής είναι 1 λεπτό. Στη συνέχεια, αφήστε τη συσκευή να κρυώσει για περίπου 10 λεπτά. Όταν χρησιμοποιείτε τη συσκευή για να αναμείξετε κολλώδη ή σκληρά τρόφιμα, διακόπτετε τη λειτουργία κάθε 30 δευτερόλεπτα.

ΚΟΠΤΗΣ

- Όταν συναρμολογήσετε τον κόπτη, αρχικά τοποθετήστε τον κόπτη στον κεντρικό άξονα της βάσης του δοχείου και μόνο τότε προσθέστε τα υλικά. Μην γεμίζετε το δοχείο πάνω από την ένδειξη μέγιστης στάθμης.
- Τοποθετείτε το καπάκι και τη μονάδα μοτέρ στο δοχείο όπως περιγράφεται στο κεφάλαιο ΣΥΝΑΡΜΟΛΟΓΗΣΗ.
- Χρησιμοποιήστε το ένα χέρι για να κρατάτε τη συσκευή από το άνω μέρος της μονάδας μοτέρ και το άλλο για να κρατάτε το δοχείο.
- Θέστε σε λειτουργία τον κόπτη πατώντας το κουμπί και επεξεργαστείτε τα υλικά.
- Μόλις ολοκληρώσετε την επεξεργασία των υλικών, αφήστε το κουμπί ταχύτητας και περιμένετε μέχρι να ακινητοποιηθεί ο κόπτης. Αφαιρέστε το καπάκι με τη μονάδα μοτέρ από το δοχείο μόνο όταν ακινητοποιηθεί.

ΑΥΤΟΜΑΤΗ ΛΕΙΤΟΥΡΓΙΑ ΕΝΑΝΤΙ ΥΠΕΡΦΟΡΤΩΣΗΣ

- Η συσκευή διαθέτει αυτόματη λειτουργία έναντι υπερφόρτωσης. Σε περίπτωση υπερφόρτωσης του μοτέρ, π.χ. εξαιτίας πολύ σκληρών υλικών, οι ενδείξεις **B3** έως **B5** αναβοσβήνουν ταυτόχρονα πέντε φορές και η μονάδα απενεργοποιείται αυτόματα. Σε περίπτωση που συμβεί κάτι τέτοιο, αφήστε τη συσκευή σε αδράνεια για τουλάχιστον 10 λεπτά και προσαρμόστε την ποσότητα ή/και το μέγεθος των υλικών. Μόνο τότε μπορείτε να συνεχίσετε να χρησιμοποιείτε τη συσκευή.

ΕΝΔΕΙΞΗ ΧΩΡΗΤΙΚΟΤΗΤΑΣ ΜΠΑΤΑΡΙΑΣ

- Η μπαταρία αποφορτίζεται όταν η συσκευή χρησιμοποιείται. Η χωρητικότητα της παρουσιάζεται από τις ενδείξεις **B3** έως **B5** ως εξής:

Ένδειξη	Χωρητικότητα μπαταρίας
Όλες οι ενδείξεις είναι αναμμένες	Υψηλή
Οι ενδείξεις B4 έως B5 είναι αναμμένες	Μεσαία
Η ένδειξη B5 είναι αναμμένη.	Χαμηλή
Η ένδειξη B5 αναβοσβήνει	Η μπαταρία είναι σχεδόν άδεια

ΣΥΜΒΟΥΛΕΣ

- Πριν την ανάμειξη ή την κοπή αφαιρέστε τα σκληρά μέρη όπως τα κουκούτσια των φρούτων ή τα κόκαλα από τα υλικά που θα αναμειξετε. Έτσι δεν θα υποστούν ζημιά οι λεπίδες.
- Προκειμένου η ανάμειξη και η κοπή να πραγματοποιείται με μεγαλύτερη ευκολία κόβετε τα σκληρά υλικά σε μικρά κομμάτια.
- Συνιστάτε κατά τη χρήση του εξαρτήματος του μπλέντερ να ξεκινάτε την ανάμειξη πάντα με χαμηλή ταχύτητα (I). Κατά την ανάμειξη μετακινείτε το μπλέντερ πάνω και κάτω ώστε να αναμιγνύονται όλα τα υλικά στην απαιτούμενη ομοιογένεια.
- Προκειμένου να αποφύγετε την εκτόξευση υλικών, τοποθετήστε το εξάρτημα του μπλέντερ ή το χτυπητήρι στο δοχείο που περιέχονται τα υλικά πριν θέσετε σε λειτουργία τη συσκευή και αντιπάρκωφ απενεργοποιήστε την πριν αφαιρέσετε το εξάρτημα από το δοχείο.
- Προκειμένου να αποφύγετε την εκτόξευση υλικών διατηρήστε τις λεπίδες ή το εξάρτημα ανάμειξης και το χτυπητήρι βυθισμένα για όσο λειτουργεί η συσκευή. Συνιστάται να χωρίζετε τις μεγάλες ποσότητες υλικών προς επεξεργασία σε πολλές δόσεις και να επιτρέπειε τακτικά τα περιεχόμενα μέσα στο δοχείο.
- Κατά τη χρήση του εξαρτήματος του μπλέντερ ή του κόφτη συνιστάται η επεξεργασία των υλικών με σύντομες ενεργοποιήσεις στη ταχύτητα (II). Αυτό αποτρέπει την υπερβολική άθιση των υλικών και συμβάλλει στην επίτευξη βέλτιστων αποτελεσμάτων.
- Για να επιτύχετε καλύτερα αποτελέσματα ανάμειξης κρατήστε το ραβδομπλέντερ με μικρή κλίση μετακινώντας το προσεκτικά πάνω κάτω μέσα στο δοχείο. Μην ασκείτε δύναμη με το ραβδομπλέντερ πιέζοντας τα υλικά κάτω.

ΣΥΝΤΟΜΟΣ ΟΔΗΓΟΣ ΓΙΑ ΤΗΝ ΕΠΕΞΕΡΓΑΣΙΑ ΥΛΙΚΩΝ

- Οι παραπάνω χρόνοι επεξεργασίας τροφίμων είναι ενδεικτικοί. Ο πραγματικός χρόνος επεξεργασίας εξαρτάται από το μέγεθος των υλικών, την ποσότητα και την απαιτούμενη τελική ομοιογένεια. Εάν η απαιτούμενη ομοιογένεια δεν επιτευχθεί στον μέγιστο χρόνο λειτουργίας της συσκευής, μπορείτε να συνεχίσετε να επεξεργάζεστε τα τρόφιμα αφού κρυώσει η συσκευή.

ΑΝΑΜΕΙΞΗ

ΥΛΙΚΑ	ΠΟΣΟΤΗΤΑ	ΡΥΘΜΙΣΗ ΤΑΧΥΤΗΤΑΣ	ΧΡΟΝΟΣ ΕΠΕΞΕΡΓΑΣΙΑΣ
Βρεφική τροφή	300 g	(I) έως (II)	45 δευτ.
Αλοιφές	200 g	(I) έως (II)	30 δευτ.
Φρούτα και λαχανικά (μαγειρεμένα)	200 g	(I) έως (II)	45 δευτ.
Σάλτσες	500 ml	(I) έως (II)	45 δευτ.
Ροφήματα	500 ml	(I) έως (II)	30 δευτ.

ΧΤΥΠΗΜΑ

ΥΛΙΚΑ	ΠΟΣΟΤΗΤΑ	ΡΥΘΜΙΣΗ ΤΑΧΥΤΗΤΑΣ	ΧΡΟΝΟΣ ΕΠΕΞΕΡΓΑΣΙΑΣ
Ασπράδια αυγού	4 τεμάχια	(II)	60 δευτ.
Κρέμα σαντιγί	200 ml	(II)	60 δευτ.
Ελαφριές ζύμες	500 g	(I) έως (II)	60 δευτ.

ΚΟΠΤΗΣ

ΥΛΙΚΑ	ΠΟΣΟΤΗΤΑ	ΡΥΘΜΙΣΗ ΤΑΧΥΤΗΤΑΣ	ΧΡΟΝΟΣ ΕΠΕΞΕΡΓΑΣΙΑΣ
Κρέας	300 g	(I) έως (II)	30 δευτ.
Φρούτα και λαχανικά	200 g	(I) έως (II)	15 δευτ.
Σκληρά και ημίσκληρα τυριά	150 g	(II)	10 δευτ.
Σκληρά, ψημένα τρόφιμα	100 g	(I) έως (II)	20 δευτ.
Ξηροί καρποί χωρίς κέλυφος	100 g	(II)	15 δευτ.
Μυρωδικά	50 g	(I) έως (II)	10 δευτ.

ΚΑΘΑΡΙΣΜΟΣ ΚΑΙ ΣΥΝΤΗΡΗΣΗ



Προειδοποίηση:

Όταν καθαρίζετε τη διάταξη λεπίδων του ραβδομπλέντερ ή του κόφτη, δείξτε ιδιαίτερη προσοχή ώστε να μην τραυματιστείτε στα αιχμηρά σημεία.

Μην χρησιμοποιείτε διαλύτες, διαβρωτικά προϊόντα καθαρισμού, κ.λπ. για τον καθαρισμό της συσκευής. Σε αντίθετη περίπτωση, ενδέχεται να προκληθεί φθορά στην επιστρωση της επιφάνειας της συσκευής.

- Πριν από τον καθαρισμό, η συσκευή πρέπει να είναι απενεργοποιημένη και αποσυνδεδεμένη από το καλώδιο ρεύματος.
- Αποσυνομολογήστε τη συσκευή στα επιμέρους τμήματά της. Πλύνετε σχολαστικά τις λεπίδες, το χτυπητήρι ή τον κόπτη και το δοχείο με κλιπό νερό και ουδέτερο απορρυπαντικό πιάτων. Έπειτα ξεπλύνετέ τα με καθαρό νερό και αφήστε τα να στεγνώσουν ή στεγνώστε τα καλά με ένα πανί.



Προσοχή:

Όταν πλένετε εξαρτήματα, βεβαιωθείτε ότι το νερό δεν εισέρχεται στα άνω μέρη της μονάδας μοτέρ. Τα μέρη αυτά αποτελούνται από ένα σύστημα γραναζιών που μπορεί να καταστραφεί με το νερό. Μην βυθίζετε οποιοδήποτε από τα εξαρτήματα ή το καπάκι σε νερό, μην τα καθαρίζετε κάτω από τρεχούμενο νερό ή τα πλένετε σε πλυντήριο πιάτων.

- Αφού ολοκληρώσετε τη χρήση του ραβδομπλέντερ, μπορείτε να καθαρίσετε τις λεπίδες βυθίζοντάς τις σε κλιπό νερό με απορρυπαντικό πιάτων και να λειτουργήσετε το ραβδομπλέντερ για σύντομο χρονικό διάστημα. Στη συνέχεια, αφαιρέστε το εξάρτημα και ξεπλύνετε τις λεπίδες με καθαρό πόσιμο νερό και στεγνώστε τις καλά.
- Καθαρίστε τη μονάδα μοτέρ με ένα στεγνό ή ελαφρώς υγρό πανί. Φροντίστε να μην εισέλθει νερό στα κομμάτια ελέγχου ταχύτητας.
- Καθαρίζετε το καλώδιο ρεύματος και τον προσαρμογέα με ένα στεγνό πανάκι, ποτέ με νερό ή άλλα υγρά.
- Ποτέ μην στεγνώνετε εξαρτήματα της συσκευής πάνω από πηγές θερμότητας όπως ξυλόσομπες, ηλεκτρικές κουζίνες ή κουζίνας αερίου, κ.λπ.

ΑΠΟΘΗΚΕΥΣΗ

- Όταν ολοκληρώσετε τη χρήση της συσκευής και τον καθαρισμό της, αποθηκεύστε την σε καθαρό, στεγνό μέρος όπου δεν φτάνουν παιδιά. Φυλάσσετε τη συσκευή και τα εξαρτήματά της προστατευμένα από ακραίες θερμοκρασίες, άμεση ηλιακή ακτινοβολία και υπερβολική υγρασία και μην την αποθηκεύετε σε υπερβολικά σκοτισμένο περιβάλλον.

ΤΕΧΝΙΚΕΣ ΠΡΟΔΙΑΓΡΑΦΕΣ

Προσαρμογέας ρεύματος:
Ισχύς εισόδου 100-240 V ~ 50/60 Hz, 0,5 A Max
Ισχύς εξόδου 5,0 V === 2,0 A, 10 W

Μονάδα:
Μπαταρία 11,1 V Li-Ion, 2000 mAh
Ονομαστική ισχύς εισόδου 5,0 V === 2,0 A
Ισχύς λειτουργίας 200 W

Κατηγορία προστασίας από ηλεκτροπληξία II
Επίπεδο θορύβου 90 dB(A)

Το δηλωμένο επίπεδο εκπομπής θορύβου της συσκευής είναι 90 dB(A), το οποίο αντιστοιχεί στο επίπεδο A της ακουστικής ισχύος σε σχέση με την ακουστική ισχύ αναφοράς 1 - pW.

Επεξήγηση της τεχνικής ορολογίας



Κατηγορία ασφαλείας για προστασία από ηλεκτροπληξία:

Κατηγορία II – Η προστασία από ηλεκτροπληξία επιτυγχάνεται με διπλή μόνωση ή με μόνωση υψηλής αντοχής.

Οι παρούσες οδηγίες χρήσης υπόκεινται σε αλλαγές στο κείμενο και στις τεχνικές παραμέτρους.

ΟΔΗΓΙΕΣ ΚΑΙ ΠΛΗΡΟΦΟΡΙΕΣ ΣΧΕΤΙΚΑ ΜΕ ΤΗΝ ΑΠΟΡΡΙΨΗ ΤΩΝ ΧΡΗΣΙΜΟΠΟΙΗΜΕΝΩΝ ΥΛΙΚΩΝ ΣΥΣΚΕΥΑΣΙΑΣ

Απορρίψτε τα χρησιμοποιημένα υλικά συσκευασίας σε ειδικό σημείο συλλογής απορριμμάτων του δήμου σας.

ΑΠΟΡΡΙΨΗ ΧΡΗΣΙΜΟΠΟΙΗΜΕΝΩΝ ΜΠΑΤΑΡΙΩΝ

Προτού παραδώσετε τη συσκευή σε κάποια εξειδικευμένη μονάδα συλλογής, είναι απαραίτητο να διασφαλίσετε ότι έχει αφαιρεθεί η ενσωματωμένη μπαταρία. Η αφαίρεση της μπαταρίας εκτελείται στο εξουσιοδοτημένο κέντρο σέρβις. Σε περίπτωση που το προϊόν έχει αποσυρμολογηθεί για να απορριφθεί με οικολογικό τρόπο, δεν πρέπει να συρμολογηθεί ξανά.



Αυτό το σύμβολο υποδεικνύει ότι η χρησιμοποιημένη μπαταρία δεν κατατάσσεται στα τυπικά οικιακά απορρίμματα. Παραδώστε την χρησιμοποιημένη μπαταρία στα καθορισμένα σημεία συλλογής για την ορθή απόρριψή της. Η σωστή απόρριψη της μπαταρίας θα βοηθήσει στην αποφυγή των αρνητικών επιπτώσεων για το περιβάλλον και την υγεία.

Απόρριψη σε άλλες χώρες εκτός της Ευρωπαϊκής Ένωσης.

Αυτό το σύμβολο είναι έγκυρο στην Ευρωπαϊκή Ένωση. Αν θέλετε να απορρίψετε αυτό το προϊόν, ζητήστε τις απαραίτητες πληροφορίες σχετικά με τον σωστό τρόπο απόρριψης από την τοπική δημοτική αρχή ή το κατάστημα από όπου το αγοράσατε.

ΟΔΗΓΙΕΣ ΚΑΙ ΠΛΗΡΟΦΟΡΙΕΣ ΣΧΕΤΙΚΑ ΜΕ ΤΗΝ ΑΠΟΡΡΙΨΗ ΤΩΝ ΧΡΗΣΙΜΟΠΟΙΗΜΕΝΩΝ ΥΛΙΚΩΝ ΣΥΣΚΕΥΑΣΙΑΣ

Απορρίψτε τα χρησιμοποιημένα υλικά συσκευασίας σε ειδικό σημείο συλλογής απορριμμάτων του δήμου σας.

ΑΠΟΡΡΙΨΗ ΧΡΗΣΙΜΟΠΟΙΗΜΕΝΟΥ ΗΛΕΚΤΡΙΚΟΥ ΚΑΙ ΗΛΕΚΤΡΟΝΙΚΟΥ ΕΞΟΠΛΙΣΜΟΥ



Όταν προϊόντα ή πρωτότυπα έγγραφα φέρουν αυτό το σύμβολο, αυτό σημαίνει ότι τα χρησιμοποιημένα ηλεκτρικά ή ηλεκτρονικά προϊόντα δεν πρέπει να απορρίπτονται μαζί με τα υπόλοιπα οικιακά απορρίμματα. Για την ορθή απόρριψη, ανανέωση και ανακύκλωση, παραδώστε αυτά τα προϊόντα στα προβλεπόμενα σημεία συλλογής. Εναλλακτικά, σε ορισμένες χώρες της Ευρωπαϊκής Ένωσης ή άλλες ευρωπαϊκές χώρες μπορείτε να

επιστρέψετε τη συσκευή στο τοπικό κατάστημα από όπου την αγοράσατε κατά την αγορά μιας νέας παρόμοιας συσκευής. Η ορθή απόρριψη αυτού του προϊόντος συμβάλλει στην εξοικονόμηση πολύτιμων φυσικών πόρων και προστατεύει το περιβάλλον και την ανθρώπινη υγεία από τον αρνητικό αντίκτυπο που μπορεί να είχε η ακατάλληλη απόρριψη των απορριμμάτων. Συμβουλευτείτε τις τοπικές αρχές ή κάποια μονάδα συλλογής απορριμμάτων για περισσότερες λεπτομέρειες. Σύμφωνα με τους εθνικούς κανονισμούς, ενδεχομένως να επιβάλλονται πρόστιμα για την εσφαλμένη απόρριψη αυτού του τύπου απορριμμάτων.

Για επιχειρήσεις με έδρα σε χώρες της Ευρωπαϊκής Ένωσης

Αν θέλετε να απορρίψετε ηλεκτρικές ή ηλεκτρονικές συσκευές, ζητήστε τις απαραίτητες πληροφορίες από το κατάστημα πώλησης ή τον προμηθευτή σας.

Απόρριψη σε άλλες χώρες εκτός της Ευρωπαϊκής Ένωσης.

Αυτό το σύμβολο είναι έγκυρο στην Ευρωπαϊκή Ένωση. Αν θέλετε να απορρίψετε αυτό το προϊόν, ζητήστε τις απαραίτητες πληροφορίες σχετικά με τον σωστό τρόπο απόρριψης από την τοπική δημοτική αρχή ή το κατάστημα από όπου το αγοράσατε.



Το συγκεκριμένο προϊόν πληροί όλες τις βασικές απαιτήσεις των σχετικών με αυτό οδηγιών της Ε.Ε.

