

SENCOR®

SHB 900WH



BEŽIČNA RUČNA MIJEŠALICA
Prijevod originalnog priručnika

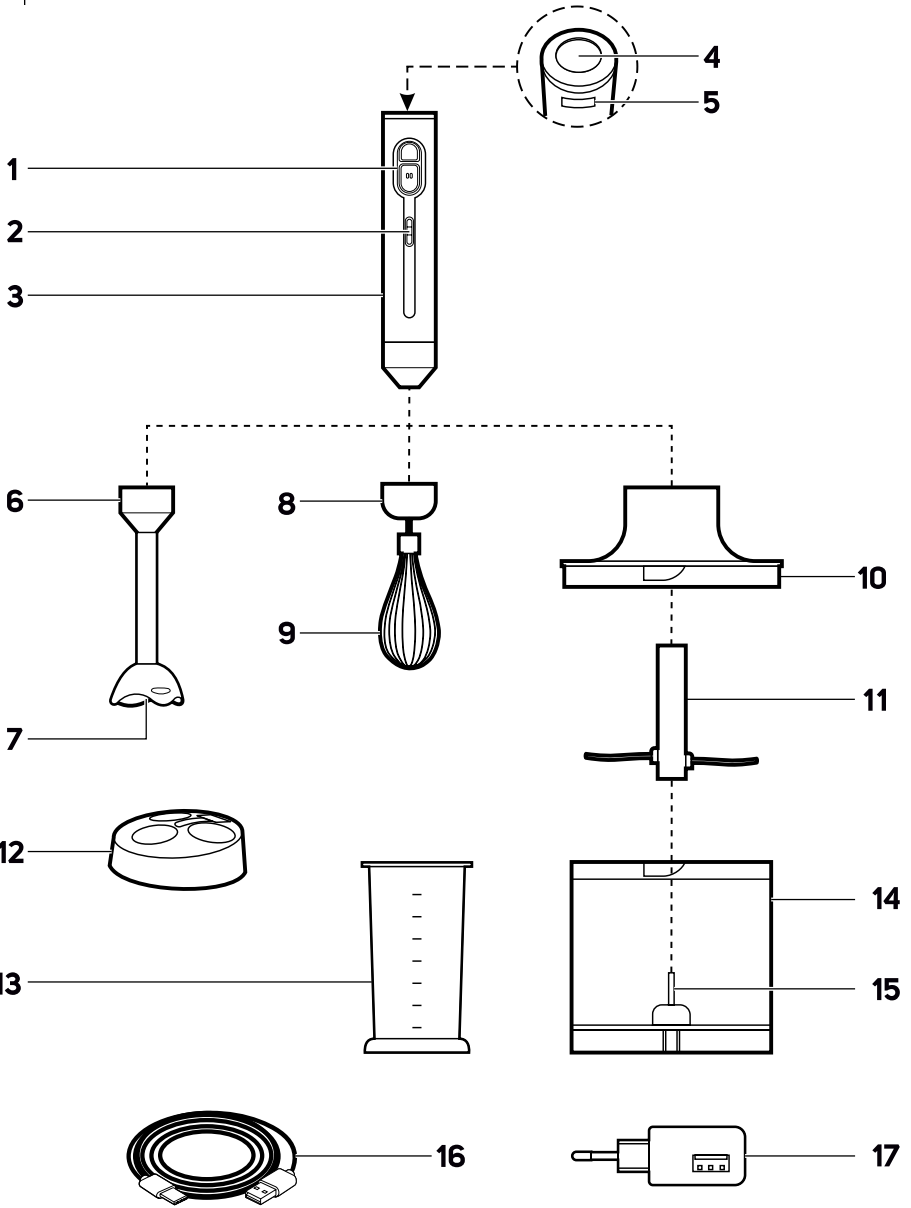


SENCOR®

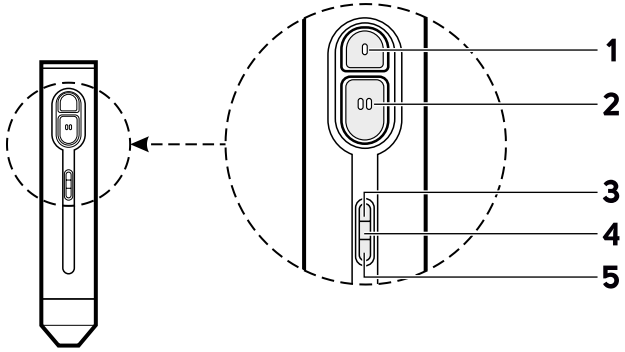
SHB 9000WH



A



B



HR Bežična ručna miješalica

Važne sigurnosne upute

PAŽLJIVO PROČITAJTE I SPREMITE ZA BUDUĆU UPOTREBU.

Opća upozorenja

- Ovaj uređaj ne smiju koristiti djeca. Držite uređaj i kabel napajanja uređaja dalje od djece.
- Ovaj uređaj smiju koristiti osobe smanjenih fizičkih ili mentalnih sposobnosti ili osobe s nedovoljnim iskustvom i znanjem, ako su pod nadzorom ili ako su obaviještene o tome kako koristiti proizvod na siguran način te razumiju potencijalne opasnosti.
- Djeca se ne smiju igrati s uređajem.
- Korisničko čišćenje i održavanje ne smiju obavljati djeca bez nadzora.
- Ako se električni kabel ošteti, dajte ga zamijeniti kod ovlaštenog servisnog tehničara da bi se izbjegla opasna situacija. Uređaj se ne smije koristiti ako je kabel napajanja oštećen.



Upozorenje:

Nepravilna upotreba može dovesti do ozljeda.

- Budite posebno pažljivi da se ne ozlijedite na oštre rezne rubove kada rukujete oštricama za sjeckanje, a osobito

kada vadite oštrice iz vrča za miješanje prilikom njegovog pražnjenja ili čišćenja.

- Površine uređaja koje dolaze u dodir s hranom se uvijek moraju očistiti prema uputama u ovom korisničkom priručniku.
- Uvijek isključite uređaj i iskopčajte ga iz utičnice ako ga ne namjeravate koristiti i ako ga ostavljate bez nadzora, prije sastavljanja, rastavljanja, čišćenja ili premještanja.
- Prije zamjene pribora ili dostupnih dijelova koji se kreću tijekom upotrebe isključite uređaj i iskopčajte ga iz napajanja.

Električna sigurnost

- Prije ukapčanja uređaja u električnu utičnicu provjerite odgovara li napon na naljepnici s podacima naponu električne utičnice.
- Ukopčajte uređaj samo u pravilno uzemljenu utičnicu. Nemojte koristiti produžni kabel.
- Potpuno odmotajte kabel napajanja prije upotrebe.
- Nemojte ukapčati niti iskopčajti kabel napajanja i adapter iz električne utičnice ako imate mokre ruke.
- Pazite da kontakti utikača adaptera ne dođu u dodir s vodom ili bilo kojom drugom tekućinom. Ako se to dogodi, pažljivo osušite električni utikač prije ponovne upotrebe.
- Nemojte iskopčati uređaj iz električne utičnice povlačenjem za električni kabel. To može oštetiti električni kabel ili električnu utičnicu. Iskopčajte kabel iz utičnice povlačenjem utikača.
- Nemojte stavljati teške predmete na kabel napajanja. Pazite da električni kabel ne visi preko ruba stola ili da ne dodiruje vruću površinu ili oštre predmete.
- Održavajte kabel napajanja i adapter suhim.
- Ako se električni kabel ili adapter ošteti, mora ga zamijeniti proizvođač, njegov servisni tehničar ili druga osoba sličnih kvalifikacija jer će se time spriječiti opasne situacije. Zabranjeno je koristiti oštećen kabel napajanja ili adapter.
- Nemojte namatati kabel napajanja oko uređaja.
- Uvijek isključite uređaj i iskopčajte ga iz električne utičnice ako ga ne koristite, ako ga ostavljate bez nadzora te prije skidanja ili zamjene dodataka te prije čišćenja, održavanja ili pohrane.
- Uređaj je opremljen ugrađenom dugotrajnom baterijom koja se može izvaditi samo u profesionalnom servisnom centru. Nikada ju nemojte pokušavati sami ukloniti iz uređaja.



Pažnja:

Nikada nemojte rastavljati uređaj da biste izvadili bateriju. Nikada nemojte dovesti uređaj u kratki spoj ili ga baciti u vatru. Nepravilna upotreba stvara rizik od ispuštanja toksičnih tvari ili nastanka požara ili eksplozije.

- Nemojte sami popravljati uređaj niti obavljati preinake na njemu. Prepustite sve popravke ili podešavanja na uređaju ovlaštenom servisnom centru. Neovlašteno otvaranje uređaja tijekom jamstvenog roka može poništiti jamstvo.
- Da biste spriječili opasnost od ozljede strujnim udarom, nikada nemojte uranjati jedinicu motora ili kabel napajanja u vodu ili bilo koju drugu tekućinu niti prati te dijelove pod tekućom vodom.
- Uvijek isključite uređaj i iskopčajte ga iz utičnice nakon završetka punjenja.
- Ako uređaj padne u vodu, ni pod kojim okolnostima ga nemojte dalje koristiti, nego ga predajte ovlaštenom servisnom centru na pregled.
- Ovaj uređaj je namijenjen za upotrebu u kućanstvu. Nemojte ga koristiti u komercijalne svrhe, ili za druge svrhe za koje nije namijenjen.

Sigurnost tijekom upotrebe

- Ovaj uređaj je predviđen za upotrebu u kućanstvu, a namijenjen je za usitnjavanje, sjeckanje i mućenje sastojaka. Također je prikladan za obradu tvrdih sastojaka kao što su zrna kave, sjeme kakaoa, kocke leda, muškati oraščić, itd.
- Nemojte koristiti uređaj u industrijskom okruženju ili na otvorenom. Nemojte ga koristiti za bilo koje druge svrhe osim onih za koje je namijenjen.
- Ovaj uređaj je namijenjen za upotrebu u kućanstvu i sličnim mjestima kao što su:
 - kuhinje u trgovinama, uređima i drugim radnim mjestima;
 - u agrikulturi;
 - za goste u hotelima, motelima i drugim sličnim lokacijama;
 - prenoćišta s doručkom.

- Ovaj uređaj nije namijenjen za upravljanje pomoću vanjskog vremenskog prekidača ili sustava daljinskog upravljača.
- Koristite uređaj i pribor u skladu s uputama u ovom korisničkom priručniku.
- Koristite uređaj samo s originalnim dodacima s kojima je isporučen.
- Prije svake upotrebe provjerite ima li oštećenja na odabranom dodatku. Nikada nemojte koristiti uređaj s oštećenim dodatkom.
- Nemojte ostavljati uređaj ili dodatke na električnom ili plinskom štednjaku ili u njihovoj blizini, na rubu stola, kao ni na nestabilnim površinama. Držite uređaj samo na vodoravnoj, suhoj i stabilnoj površini.
- Nemojte izlagati uređaj i dodatni pribor učinku okoliša na otvorenom, ekstremnim temperaturama, izravnom sunčevom svjetlu, pretjeranoj vlazi ili pretjerano prašnjavim okruženjima.
- Nemojte stavljati uređaj i dodatni pribor blizu grijača, otvorenog plamena ili drugih izvora topline.
- Prije uključivanja uređaja provjerite je li uređaj pravilno sastavljen.
- Nemojte dodirivati rotirajuće dijelove tijekom rada. U suprotnom može doći do ozljeda.
- Budite posebno pažljivi pri rukovanju vrućim tekućinama i namirnicama. Vruća para i prskanje vruće hrane i tekućina može uzrokovati opekline. Radi dodatne sigurnosti, pustite da se vruća hrana i tekućine ohlade na najmanje 45 °C prije miješanja.
- Vrijeme rada uređaja je 1 minuta. Prije ponovnog uključivanja pustite da se uređaj hladi najmanje 10 minute. Kada koristite uređaj za miješanje ljepljive ili tvrde hrane, prekinite rad već nakon 30 sekundi.
- Nemojte bez prestanka miješati suhe, guste ili teške smjese dulje od 10 sekundi. Prekinite upotrebu uređaja i promiješajte sastojke prije nego što nastavite.
- Nemojte uključivati uređaj kada je prazan. Nepravilna upotreba uređaja može negativno utjecati na njegov vijek trajanja.
- Prije rastavljanja uređaja na dijelove provjerite je li jedinica motora isključena te jesu li se rotirajući dijelovi potpuno zaustavili.
- Nemojte obavljati nikakvo drugo održavanje na uređaju osim čišćenja pojedinih komponenti kako je opisano u ovom korisničkom priručniku.
- Nikada nemojte koristiti uređaj koji je bio na bilo koji način oštećen.
- Nemojte koristiti uređaj ako je pao na pod, ako je bio uronjen u vodu, ako ne radi pravilno ili ako je na bilo koji drugi način oštećen.
- Budite oprezni prilikom rukovanja sklopom oštrice miješalice ili sjeckalice, osobito prilikom vadenja oštrice iz posude, prilikom pražnjenja posude i njezinog čišćenja da se ne biste ozlijedili.
- Nemojte koristiti uređaj ako ne radi pravilno ili ako su vidljivi znakovi oštećenja.
- Da biste spriječili nastanak opasne situacije, nemojte sami popravljati niti modificirati uređaj na bilo koji način. Prepustite sve popravke ili podešavanja ovlaštenom servisnom centru. Neovlaštenim modifikacijama uređaja riskirate poništavanje prava koja vam daje jamstvo u slučaju nezadovoljavajućeg rada ili kvalitete.
- Pohranite uređaj u suhom okruženju.

- Prije korištenja ovog uređaja temeljito pročitajte korisnički priručnik, čak i u slučajevima kada ste se prethodno upoznali s radom sličnih vrsta uređaja. Koristite ovaj uređaj samo onako kako je opisano u ovom korisničkom priručniku. Držite ovaj korisnički priručnik na sigurnom mjestu gdje ga ubuduće možete lako naći. U slučaju da predajete ovaj uređaj drugoj osobi, pazite da priložite i ovaj korisnički priručnik.
- Pažljivo otpakirajte oralni tuš i pazite da ne odbacite nijedan dio pakiranja prije nego što nadete sve dijelove. Preporučujemo da zadržite originalnu kartonsku kutiju, materijal ambalaže, račun, izjavu proizvođača ili jamstvo barem u trajanju pravne odgovornosti za nezadovoljavajući rad ili kvalitetu. U slučaju transporta preporučujemo da zapakirate uređaj u originalnu kutiju proizvođača.

OPIS UREĐAJA

- | | |
|---|--|
| A1 Gumbi za regulaciju brzine | A9 Mutilica |
| A2 Indikatori razine baterije | A10 Poklopac zdjele za sjeckanje sa zupčanicima |
| A3 Tijelo uređaja (jedinica motora) | A11 Sklop oštrice za usitnjavanje |
| A4 Sigurnosni gumb
Sprječava nehatično pokretanje uređaja | A12 Postolja |
| A5 USB utor | A13 Mjerna šalica, volumen 700 ml |
| A6 Odvojni nastavak za štapnu miješalicu | A14 Zdjela za usitnjavanje, volumen 500 ml |
| A7 Sklop oštrice | A15 Središnja osovinica |
| A8 Nastavak miješalice sa zupčanicima | A16 USB kabel napajanja |
| | A17 Adapter kabela napajanja |

- | | |
|--|--|
| B1 Gumb za nisku brzinu (I) | B4 Indikator srednjeg kapaciteta baterije |
| B2 Gumb za visoku brzinu s funkcijom impulsa (II) | B5 Indikator niskog kapaciteta baterije |
| B3 Indikator visokog kapaciteta baterije | |

NAMJENA UREĐAJA

NASTAVAK ŠTAPNE MIJEŠALICE

- Ova štapna miješalica od nehrđajućeg čelika je prikladna za miješanje mekih sastojaka i tekućina. Koristi se za učinkovito miješanje sastojaka za smoothie, razne vrste koktela, juhe, umake, namaze, hranu za bebe, itd.

MUTILICA

- Mutilica od nehrđajućeg čelika je prikladna za pripremu laganih tijesta ili za tučenje vrhnja, bjelanjaka, desertnih krema, tekućih tijesta za kolače, majoneze, itd. Nemojte ju koristiti za miješanje gustih tijesta.

SJECKALICA

- Prikladna je za sjeckanje sastojaka kao što su orašasti plodovi, bilje, sirevi, sirovo voće i povrće ili čak dobro nasjeckano meso. Također je prikladna za sjeckanje tvrdih sastojaka kao što su kocke leda, sjeme kakaoa, muškati oraščić, itd.

PRIJE PRVE UPOTREBE

- Operite postolja i vrč toplom vodom i neutralnim kuhinjskim deterdžentom. Zatim ih isperite čistom vodom i ostavite da se osuše na zraku ili obrišite krpom.
- Očistite ostale dijelove samo navlaženom krpom. Istovremeno pazite da voda ne uđe u te dijelove, posebno u gumbe za regulaciju brzine na jedinici motora. Nemojte uranjati nijedan od tih dijelova u vodu, nemojte ih čistiti pod tekućom vodom niti stavljati u perilicu suda.



Upozorenje:

Kada čistite sklop oštrice štapne miješalice i sjeckalicu, jako pazite da se ne ozlijedite na oštrice.

- Čistite kabel napajanja i adapter samo suhom krpom za brisanje, nikada nemojte prati vodom.

PUNJENJE BATERIJE

- Da biste osigurali najbolje moguće funkcioniranje, preporučujemo da prije prve upotrebe potpuno napunite uređaj. Potpuno punjenje traje do 5 sati.
- Utaknite manji kraj kabela napajanja u USB utičnicu na gornjem dijelu jedinice motora, a veći kraj u isporučeni adapter napajanja. Zatim ukopčajte adapter napajanja u električnu utičnicu.



Napomena:

Uređaj se može puniti čak i kada se nalazi u postolju.

- Tijekom punjenja, indikatori na jedinici motora mogu treptati ili neprekidno svijetliti ovisno o stanju punjenja. Značenje svjetlosnih signala je sljedeće:

Indikator (st. B)	Kapacitet baterije
Svi indikatori trepću	Nizak
Indikator B5 svijetli, a indikatori B4 i B3 trepću	Srednji
Svi indikatori svijetle	Baterija je do kraja napunjena.

- Nakon potpunog punjenja, baterija daje najviše 8-10 radnih ciklusa. Međutim, stvarni broj ciklusa ovisi o opterećenju pod kojim miješalica radi, režimu rada i sastojcima koji se obrađuju. Na primjer, česta upotreba visoke brzine će brže isprazniti bateriju.

PREPORUKE ZA PRODLJIVANJE VIJEKA TRAJANJA BATERIJE

- Da bi baterija što dulje trajala, preporučujemo da punite, koristite i čuvajte uređaj u suhom okruženju na okolnoj temperaturi od 15-35 °C. Niže ili više temperature imaju negativan utjecaj na vijek trajanja baterije.
- Kad se uređaj ne koristi dulje vrijeme, punite ga najmanje jednom svakih 6 mjeseci.

SASTAVLJANJE



Pažnja:

Prije pričvršćivanja/skidanja nastavaka ili sastavljanja/rastavljanja sjeckalice, jedinica motora se mora isključiti i odvojiti od kabela napajanja. Prilikom rukovanja sklopom oštrice ili sjeckalicom, budite vrlo pažljivi da se ne biste ozlijedili na oštre rubove.

NASTAVCI ZA TUČENJE ILI MUČENJE

- Ovisno o vrsti aktivnosti, odaberite željeni nastavak i postavite ga uz jedinicu motora odozdo. Poravnajte učvršćene jezičke na nastavku s utorama na jedinici motora i zakrenite jedinicu motora u smjeru kazaljki sata dok se ne učvrsti.
- Da biste otpustili nastavak s jedinice motora, čvrsto primite oba dijela i okrećite jedinicu motora u suprotnom smjeru od kazaljki sata sve dok

se jezičnici ne oslobode iz utora. Zatim povucite nastavak iz jedinice motora.

SJECKALICA I VRČ

- Stavite vrč za miješanje na ravnu i stabilnu površinu. Stavite sjeckalicu na središnju osovinicu na dnu vrča.
- Stavite poklopac na vrč tako da osovina sjeckalice uđe u središnji dio poklopca i zakrenite poklopac u smjeru kazaljki sata sve dok se ne učvrsti.
- Postavite jedinicu motora na poklopac na isti način kao kada postavljate nastavke.
- Da biste ih uklonili, ponovite korake obrnutim redoslijedom od pričvršćivanja.

UPOTREBA



Pažnja:

Uvijek držite prste, kosu, odjeću, itd. na sigurnoj udaljenosti od pokretnog sklopa oštrice miješalice i oštrica sjeckalice. Nemojte koristiti nastavak za usitnjavanje za obradu vrlo tvrdih nastavaka kao što su zrna kave, led, kosti u mesu ili smrznuta hrana, itd. Obrada takvih sastojaka može oštetiti uređaj. Nemojte miješati vruće sastojke. Prskanje vrućih tekućina i sastojaka može uzrokovati teške opekline. Radi dodatne sigurnosti, pustite da se vrući sastojci ohlade na najmanje 45 °C prije miješanja.



Napomena:

Možda ćete osjetiti blagi miris kada se uređaj koristi prvi put. To je normalno i taj miris će nestati s daljnjom upotrebom.

UPRAVLJAČKI ELEMENTI

- Da biste pokrenuli uređaj, prvo pritisnite sigurnosni gumb na gornjem dijelu jedinice motora. Indikatori **B3** do **B5** će početi treptati, što znači da je uređaj otključan i spreman za upotrebu.
- Pritisnite i držite gumb za nisku (I) ili visoku (II) brzinu. Kada otpustite gumb, uređaj će se prestati vrtjeti.



Napomena:

Ako tijekom određenog vremena ne pritisnete nijedan gumb za brzinu, indikatori će se ugasi i gumbi će biti zaključani. Uređaj je time zaštićen od nehotičnog pokretanja.

- Ako želite izbjeći pretjerano usitnjavanje sastojaka ili spriječiti prskanje sastojaka iz vrča kada ih miješate visokom brzinom, preporučujemo upotrebu tzv. impulsne funkcije. Pritisnite i držite gumb (II) na približno 5 sekundi i zatim ga otpustite. Pričekajte nekoliko trenutaka i zatim ponovite postupak. Međutim, nemojte koristiti te impulsne intervale dulje od 1 minute.



Napomena:

Ako ste koristili impulsne intervale 1 minutu, pustite da uređaj miruje 5 minuta da bi se ohladio.

USITNJAVANJE I MUČENJE

- Odaberite nastavak koji želite upotrijebiti i priključite ga prema uputama u poglavlju SASTAVLJANJE.
- Stavite sastojke u priloženi vrč ili drugu veliku kuhinjsku posudu. Nemojte prepuniti vrč preko oznake maksimalne razine. U slučaju da nema oznake maksimalne razine, napunite ga do maksimalno 2/3 njegovog kapaciteta. To će spriječiti prskanje sastojaka dok se obrađuju.
- Jednom rukom držite uređaj za gornji dio jedinice motora pa uronite nastavak u pripremljene sastojke. Drugom rukom držite posudu sa sastojcima.
- Odaberite brzinu pritiskanjem odgovarajućeg gumba i potakno pomičite miješalicu gore i dolje kružnim pokretima tako da se sastojci pomiješaju.
- Čim se sastojci obrade, otpustite gumb za brzinu i pričekajte da se sklop oštrice ili nastavak za tučenje/multitica potpuno zaustavi. Tek tada izvadite nastavak iz posude.



Pažnja:

Maksimalno vrijeme neprekidnog rada uređaja je 1 minuta. Tada pričekajte oko 10 minuta da se uređaj ohladi. Kada koristite uređaj za miješanje ljepljive ili tvrde hrane, prekinite rad već nakon 30 sekundi.

SJECKALICA

- Kada sastavljate sjeckalicu, prvo stavite sjeckalicu na središnju osovinicu na dnu vrča i tek tada umetnite sastojke. Nemojte napuniti vrč preko oznake maksimalne razine.
- Postavite poklopac i jedinicu motora na vrč kako je opisano u poglavlju SASTAVLJANJE.
- Jednom rukom držite uređaj za gornji dio jedinice motora, a drugom rukom držite vrč.
- Pokrenite sjeckalicu pritiskanjem gumba i obradite sastojke.
- Čim se sastojci obrade, otpustite gumb za brzinu i pričekajte da se sjeckalica potpuno zaustavi. Tek tada skinite poklopac s jedinicom motora s vrča.

AUTOMATSKA FUNKCIJA PROTIV PREOPRETEČENJA

- Uređaj ima automatsku funkciju protiv preoprećenja. U slučaju da se jedinica motora preopreteri, npr. zbog pretvrdih sastojaka, indikatori **B3** do **B5** će istovremeno trepnuti pet puta i zatim će se uređaj isključiti. Ako se to desi, pustite da uređaj miruje najmanje 10 minuta i prilagodite količinu i/ili veličinu sastojaka. Tek tada nastavite s upotrebom uređaja.

INDIKATOR KAPACITETA BATERIJE

- Baterija će se početi prazniti kada se uređaj koristi. Njezin kapacitet se prikazuje pomoću indikatora **B3** do **B5** kako slijedi:

Indikator	Kapacitet baterije
Svi indikatori svijetle	Visok
Indikatori B4 do B5 svijetle	Srednji
Indikator B5 svijetli	Nizak
Indikator B5 trepće	Baterija je gotovo prazna

SAVJETI I PREPORUKE

- Prije miješanja ili sjeckanja, uklonite tvrde dijelove kao što su koštice voća ili kosti iz sastojaka koje miješate. To će spriječiti oštećenje sklopa oštrice.
- Da miješanje i sjeckanje bilo lakše, narežite tvrde sastojke na male komade.
- Kada koristite nastavak miješalice, preporučuje se da uvijek počnete miješati na razini brzine (I). Dok sjeckate, pomičite miješalicu gore-dolje da biste usitnili sastojke na željenu konzistenciju.
- Da biste spriječili prskanje sastojaka, stavite nastavak miješalice ili multitlicu u posudu sa sastojcima prije početka miješanja, a također isključite miješalicu prije izvlačenja nastavka iz posude.
- Da biste spriječili prskanje sastojaka, držite sklop oštrice na nastavku miješalice i multitlice uronjen dok uređaj radi. Preporučuje se da podijelite veću količinu obrađenih sastojaka u nekoliko manjih dijelova te da redovito provjeravate sadržaj u posudi.
- Kada koristite nastavak miješalice ili sjeckalice, preporučuje se da obrađujete sastojke pomoću impulsne funkcije s brzinom (II). To će spriječiti pretjerano usitnjavanje sastojaka i postići će najbolje rezultate.
- Da biste postigli bolje rezultate miješanja, držite štapnu miješalicu lagano nagnutu, pažljivo ju pomičući gore-dolje u posudi. Nemojte silom gurati sastojke dolje pomoću štapne miješalice.

KRATKI VODIČ ZA OBRADU SASTOJAKA

- Navedena vremena obrade sastojaka samo su okvirna. Stvarno vrijeme obrade ovisi o veličini sastojaka, njihovoj količini i potrebnoj konačnoj konzistenciji. Ako ne postignete željenu konzistenciju tijekom maksimalnog vremena rada uređaja, možete nastaviti s obradom sastojaka nakon što se uređaj ohladi.

USITNJAVANJE

SASTOJCI	KOLIČINA	POSTAVKA BRZINE	VRIJEME OBRADE
Hrana za bebe	300 g	(I) do (II)	45 s
Namazi	200 g	(I) do (II)	30 s
Voće i povrće (kuhano)	200 g	(I) do (II)	45 s
Umaci	500 ml	(I) do (II)	45 s
Frapei	500 ml	(I) do (II)	30 s

MUČENJE

SASTOJCI	KOLIČINA	POSTAVKA BRZINE	VRIJEME OBRADE
Bjelanjci	4 komada	(II)	60 s
Tučeno vrhnje	200 ml	(II)	60 s
Lagana tijesta	500 g	(I) do (II)	60 s

SJECKALICA

SASTOJCI	KOLIČINA	POSTAVKA BRZINE	VRIJEME OBRADE
Meso	300 g	(I) do (II)	30 s
Voće i povrće	200 g	(I) do (II)	15 s
Tvrđi i polutvrđi sirevi	150 g	(II)	10 s
Tvrdo pečena hrana	100 g	(I) do (II)	20 s
Orasi bez ljuske	100 g	(II)	15 s
Začinske biljke i sl.	50 g	(I) do (II)	10 s

ČIŠĆENJE I ODRŽAVANJE



Upozorenje:

Kada čistite sklop oštrice štapne miješalice i sjeckalicu, jako pazite da se ne ozlijedite na oštrice. Ne koristite razrjeđivače, abrazivna sredstva za čišćenje i sl. U suprotnom je moguće oštećenje površine uređaja.

- Prije čišćenja treba isključiti uređaj i odvojiti ga od kabela napajanja.
- Rastavite uređaj na dijelove. Temeljito operite sklop oštrice, mullilicu ili sjeckalicu i vrč toplom vodom i neutralnim kuhinjskim deterdžentom. Zatim ih isperite čistom vodom i ostavite da se osuše na zraku ili temeljito obrišite krpom.



Pažnja:

Kada perete nastavke, pazite da voda ne uđe u gornje dijelove pomoću kpojih se montiraju na jedinicu motora. Ti dijelovi sadrže sustav zupčanika koji se može oštetiti zbog vode. Nemojte uranjati nijedan od nastavaka ili poklopac potpuno u vodu, nemojte ih čistiti pod tekućom vodom niti stavljati u perlicu suda.

- Kada završite s upotrebom štapne miješalice, moguće je očistiti sklop oštrice uranjanjem oštrice u toplu vodu s kuhinjskim deterdžentom i kratkotrajnim pokretanjem. Zatim skinite nastavak i isperite sklop oštrice čistom pitkom vodom i temeljito ga osušite.
- Obrišite jedinicu motora suhom ili lagano navlaženom krpom. Pazite da voda ne uđe u gumb za regulaciju brzine.
- Čistite kabel napajanja i adapter samo suhom krpom za brisanje, nikada nemojte prati vodom ili drugim tekućinama.
- Nikada nemojte sušiti dijelove uređaja iznad izvora topline kao što su pećnice na drva, električne ili plinske pećnice, itd.

POHRANA

- Kada završite s upotrebom uređaja i kada ga očistite, držite uređaj i nastavke na čistom i suhom mjestu izvan dohvata djece. Držite uređaj i pribor dalje od ekstremnih temperatura, izravnog sunčevog svjetla i pretjerane vlažnosti i nemojte ju držati u pretjerano prašnjavom okruženju.

TEHNIČKE SPECIFIKACIJE

Adapter napajanja:

Ulazna struja.....100-240 V ~ 50/60 Hz, 0,5 A maks.
Izlazna struja.....5,0 V \equiv 2,0 A, 10 W

Uređaj:

Baterija.....11,1 V Li-Ion, 2000 mAh
Nazivna ulazna struja.....5,0 V \equiv 2,0 A
Radno napajanje.....200 W

Klasa zaštite od strujnog udara.....II
Razina buke.....90 dB(A)

Navedena razina emisije buke iz uređaja je 90 dB(A), što predstavlja razinu A akustične snage u odnosu na referentnu akustičnu snagu od 1 pW.

Objašnjenje tehničke terminologije



Sigurnosna klasa zaštite od strujnog udara:

Klasa II – zaštitu od strujnog udara pruža dvostruka ili jaka izolacija.

Zadržavamo pravo na izmjene teksta i tehničkih parametara.

UPUTE I INFORMACIJE VEZANE UZ ODLAGANJE RABLJENE AMBALAŽE

Odložite rabljenu ambalažu na ovlaštenom odlagalištu u svom mjestu.

ODLAGANJE POTROŠENIH BATERIJA

Prije odlaganja uređaja na specijaliziranom odlagalištu, potrebno je ukloniti ugrađenu bateriju. Uklanjanje baterije će se obaviti u ovlaštenom servisnom centru. U slučaju da je proizvod rastavljen radi ekološkog odlaganja, ne smije se više sastavljati.



Ovaj simbol na proizvodu znači da se korištena baterija ne smije odlagati kao kućanski otpad. Radi pravilnog zbrinjavanja, predajte iskorištenu bateriju na predviđenom sakupljalištu. Pravilno odlaganje baterije će spriječiti negativne učinke na okoliš i ljudsko zdravlje.

Odlaganje u drugim zemljama izvan Europske unije

Ovaj simbol je važeći u Europskoj uniji. Ako želite odložiti ovaj proizvod u otpad, zatražite potrebne informacije o pravilnom načinu odlaganja od lokalnih nadležnih tijela ili prodavača.

UPUTE I INFORMACIJE VEZANE UZ ODLAGANJE RABLJENE AMBALAŽE

Odložite rabljenu ambalažu na ovlaštenom odlagalištu u svom mjestu.

ODLAGANJE ISKORIŠTENE ELEKTRIČNE I ELEKTRONIČKE OPREME



Ovaj simbol na proizvodima ili originalnim dokumentima znači da se iskorišteni električni ili elektronički proizvodi ne smiju odlagati u obični kućanski otpad. Radi pravilnog zbrinjavanja, obnavljanja i recikliranja, predajte takve proizvode na predviđenim mjestima. Također, u nekim državama Europske unije ili drugim europskim zemljama možete vratiti uređaj lokalnom prodavaču kada kupujete ekvivalentan novi uređaj. Pravilno odlaganje ovog

proizvoda pomaže u spašavanju vrijednih prirodnih resursa te sprječava potencijalne negativne učinke za okoliš i ljudsko zdravlje, koji bi nastali nepravilnim odlaganjem otpada. Zatražite više pojedinosti od lokalnih nadležnih tijela ili prikupljališta otpada. U skladu s državnim propisima, moguće su kazne za nepropisno odlaganje ove vrste otpada.

Za poslovne subjekte u državama Europske unije

Ako želite odbaciti električnu ili elektroničku opremu, zatražite informacije od prodavača ili dobavljača.

Odlaganje u drugim zemljama izvan Europske unije

Ovaj simbol je važeći u Europskoj uniji. Ako želite odložiti ovaj proizvod u otpad, zatražite potrebne informacije o pravilnom načinu odlaganja od lokalnih nadležnih tijela ili prodavača.



Ovaj proizvod zadovoljava sve osnovne zahtjeve EU direktiva vezanih uz njega.

