

SENCOR®

SHB 900WH



AKKUS KÉZI MIXER

Az eredeti útmutató fordítása

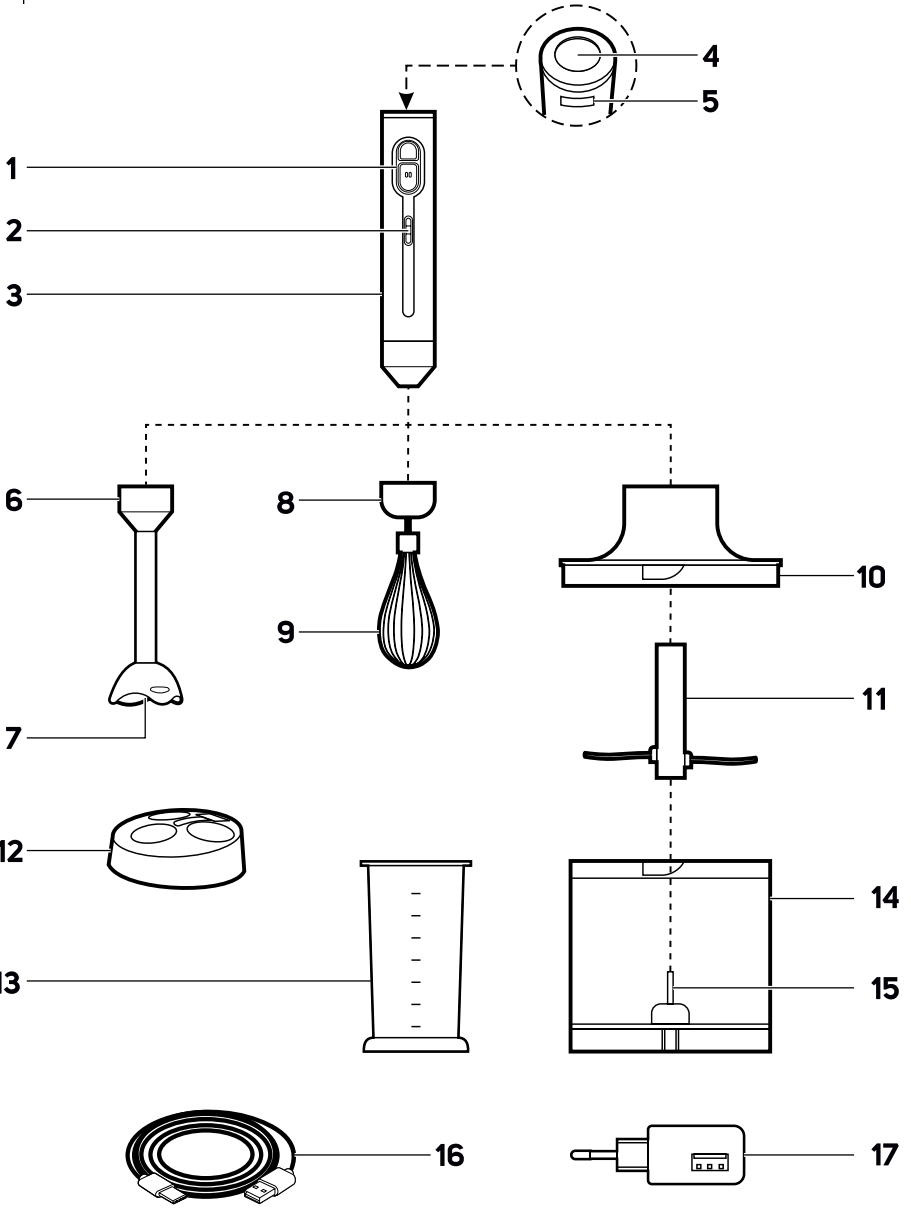


SENCOR®

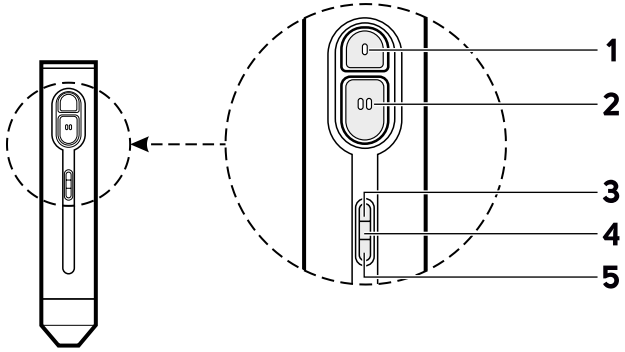
SHB 9000WH



A



B



Fontos biztonsági előírások

OLVASSA EL FIGYELMESEN ÉS A KÉSŐBBI FELHASZNÁLÁSOKHOZ IS ŐRIZZE MEG!

Általános figyelmeztetések

- A készüléket gyerekek nem használhatják. A készüléket és a hálózati vezetékét tartsa távol a gyerekektől.
- A készüléket idős, testi és szellemi fogyatékos személyek, illetve a készülék használatát nem ismerő és hasonló készülék üzemeltetéseinek a tapasztalataival nem rendelkező személyek csak a készülék használati utasítását ismerő és a készülék használatáért felelősséget vállaló személy felügyelete mellett használhatják.
- A termék nem játék, azzal gyerekek nem játszhatnak.
- A felhasználó által végzett tisztítási és karbantartási műveleteket gyermekek nem végezhetik el.
- A sérült hálózati vezetékét csak szakszerviz, vagy villanyszerelő szakember cserélheti ki. Ellenkező esetben áramütés érheti. A készüléket sérült hálózati vezetékkel használni tilos.



Figyelmeztetés!

A helytelen használat súlyos sérülésekhez vezethet!

- A daráló és mixelő kések élesek! Legyen óvatos, amikor a kést a daráló edényből kiveszi, továbbá tisztítás közben. A kések kézsérülést okozhatnak.
- Az élelmiszerekkel kapcsolatba kerülő felületeket a használati útmutatóban leírtak szerint tisztítsa meg.
- A tartozékok be- és kiszérése, a készülék tisztítása és áthelyezése előtt, illetve ha a készüléket hosszabb ideig nem kívánja használni, vagy azt felügyelet nélkül hagyja, akkor a készüléket kapcsolja le és a hálózati vezetékot húzza ki az elektromos aljzathból.
- A tartozékok fel- és leszerelése, vagy átszerelése előtt, a készüléket kapcsolja le, várja meg a forgó alkatrészek teljes lefékeződését és a hálózati vezetékot is húzza ki az elektromos aljzathból.

Elektromos biztonság

- A készülék adapterét csak a típuscímkén feltüntetett tápfeszültség értékeivel megegyező elektromos hálózathoz szabad csatlakoztatni.
- Az adaptert csak szabályszerűen leföldelt aljzathoz csatlakoztassa. A készüléket ne üzemeltesse hosszabbító vezetékéről.
- A használatba vétel előtt a hálózati vezetékot teljesen tekerje szét.
- Az adaptert nem szabad nedves és vízes kézzel a fali aljzathoz csatlakoztatni (vagy onnan kihúzni).
- Ügyeljen arra, hogy az adaptert ne érje víz, nedvesség vagy más folyadék. Ha ez mégis bekövetkezik, akkor az újabb használat előtt a csatlakozódugót tökéletesen szárítsa meg.
- Az adaptert a vezetéknel megfogva nem szabad a fali aljzathból kihúzni. A hálózati vezeték vagy a fali aljzat megsérülhet. Ehhez a művelethez a csatlakozódugót fogja meg.
- A hálózati vezetékre ne helyezzen rá nehéz tárgyakat. A hálózati vezeték nem lóghat le az asztalról, és nem érhet hozzá forró vagy éles tárgyakhoz.
- A tápvezetékot és az adaptert tartsa száraz állapotban.
- Az áramütések megelőzése érdekében az adaptert vagy a sérült vezetékot csak márkaszerviz, vagy villanyszerelő szakember cserélheti ki. Sérült hálózati adaptert és vezetékot használni tilos!
- A hálózati vezetékot ne tekerje a készülékre.
- Tartozékok le- és felszerelése, a készülék tisztítása és karbantartása előtt, illetve ha a készüléket hosszabb ideig nem kívánja használni, továbbá ha a készülékot felügyelet nélkül hagyja vagy eltávolítja, akkor a készüléket kapcsolja le és a hálózati vezetékot is húzza ki az aljzathból.
- A készülékbe hosszú élettartamú akkumulátor van beépítve, amelyet csak márkaszervizben lehet kicserélni. Ne próbálja meg a készülék szétzerelését.



Figyelmeztetés!

A készüléket ne bontsa meg, a felhasználó nem szerelheti ki az akkumulátort. A készülék érintkezéit ne zárja rövidre, a készüléket tűzbe dobni tilos. Az akkumulátor nem megfelelő kezelése mérgező anyagok kiszivárgását, tüzet vagy robbanást okozhat.

- A készüléket ne próbálja meg saját erőből megjavítani, illetve azt bármilyen módon átalakítani. A készülék minden javítását vagy beállítását bizza a legközelebbi márkaszervizre. A készülék megbontása vagy szakszerűtlen javítása esetén a garancia érvényét veszti.
- A motoros egységet és a hálózati vezetékot vízbe vagy más folyadékba mártani, illetve folyó víz alatt elmosni tilos. Ellenkező esetben áramütés érheti.
- A készülék használatának befejezése után a készüléket kapcsolja le és a tápvezetékot is húzza ki az aljzathból.
- Amennyiben a készülék vízbe esett, akkor a készüléket használni tilos, a készüléket vigye márkaszervizbe ellenőrzésre.
- A készülék kizárólag csak háztartásokban használható. A készülék kereskedelmi és a rendeltetésétől eltérő célokra nem használható.

Biztonságos használat

- A készülék háztartásokban használható, mixeléshez, aprításhoz, daráláshoz és habveréshez. A készülékkel kemény alapanyagokat, pl. kávészemeket, kakaóbabot, jégkockát, szerezscendiót stb. is lehet aprítani vagy darálni.
- A készüléket ne használja ipari környezetben vagy szabadban. A készüléket a rendeltetésétől eltérő célokra használni tilos.
- A készüléket háztartásokban, illetve a következő helyeken lehet használni:
 - konyhák, irodai és egyéb munkahelyi kiskonyhák;
 - mezőgazdasági üzemek;
 - szállodák, motelek és más szálláshelyek;
 - turisztaszállások, és egyéb jellegű szállások.
- A készüléket nem szabad időkapcsolóval vagy más készülékkel vezérelt (távírányított) fali aljzathoz csatlakoztatni.
- A készüléket és tartozékait kizárólag csak a jelen útmutatóban feltüntetett célokra és módon használja.
- A készülékhez kizárólag csak a mellékelt tartozékokat használja.
- A használatba vétel előtt győződjön meg arról, hogy a kiválasztott tartozék nem sérült-e meg. Sérült tartozékokat használni tilos.
- A készüléket és tartozékait ne tegye elektromos vagy gáztűzhelyre, illetve a működő tűzhelyek közelébe. A készüléket ne helyezze az asztal szélére vagy nem stabil felületre. A készüléket csak tiszta, száraz, stabil és egyenes felületre helyezze le.
- A készüléket és tartozékait ne tegye ki közvetlen napsütés vagy szélsőséges hőmérséklet hatásainak, illetve azt szabadban, nedves és poros környezetben ne tárolja és ne használja.
- A készüléket és tartozékait ne tegye forró helyre, nyílt láng vagy más hőforrások (tűzhely, kályha stb.) közelébe.
- A készülék bekapcsolása előtt győződjön meg a készülék helyes összeszereléséről.
- Működés közben a forgó alkatrészeket ne fogja meg. Ellenkező esetben sérülést szenvedhet.
- Ha forró folyadékokkal és alapanyagokkal dolgozik, akkor legyen különösen óvatos. A forró gőz vagy a kifröccsenő forró alapanyag égési sérülést okozhat. A mixelő edénybe nem szabad 45°C-nál melegebb folyadékokat és alapanyagokat beönteni. A forró alapanyagokat előbb hűtse le.
- A készüléket ne üzemeltesse folyamatosan 1 percnél hosszabb ideig. A következő bekapcsolás előtt várjon legalább 10 percet a készülék lehűlése érdekében. Kemény és tapadós alapanyagok mixelése esetén az üzemeltetési idő ne legyen 30 másodpercnél hosszabb.
- Száraz, sűrű vagy nehéz alapanyagokat ne mixeljen 10 másodpercnél hosszabb ideig. Szakítsa meg a mixelést és az alapanyagokat keverje össze.
- A készüléket üresen ne kapcsolja be. A helytelen használat hatással van a készülék várható élettartamára.
- A tartozékok motoros egységről való leszerelése előtt a készüléket kapcsolja le és várja meg a motor lefékezéséig.
- A készüléken és tartozékain, a tisztítással és karbantartással foglalkozó fejezetben leírtakon kívül más karbantartást nem kell végrehajtani.
- Ha a készüléken bármilyen sérülés van, akkor a készüléket ne használja.
- Ha a készülék nem működik megfelelő módon, leesett, vagy más módon megsérült, illetve vízbe esett, akkor azt ne használja.
- A botmixer késsel szerelt tartozékait (aprító és mixer) óvatosan vegye ki az edényből, továbbá legyen óvatos a kés tisztítása során, az éles kések sérülést okozhatnak.
- Amennyiben a készülék megsérült, illetve ha a készülék nem működik megfelelően, akkor azt ne kapcsolja be.
- A veszélyes helyzetek elkerülése érdekében a készüléket ne próbálja meg saját erőből megjavítani, illetve azt bármilyen módon átalakítani. A készülék minden javítását bízza a legközelebbi márkaszervizre. A készülék illetéktelen megbontása esetén a termékhiba felelősség és a garancia megszűnik.
- A készüléket száraz helyen tárolja.

HU Akkus kézi mixer

Használati útmutató

- A készülék első használatba vétele előtt olvassa el a használati útmutatót, akkor is, ha hasonló készülékek használatát már ismeri. A készüléket a jelen használati útmutatóban leírtak szerint használja. A használati útmutatót őrizze meg, később is szüksége lehet rá. Ha a készüléket eladja vagy kölcsönadja, akkor a készülékkel együtt a jelen használati útmutatót is adja át.
- A készüléket vegye ki a csomagolásból, és addig ne dobja ki a csomagolóanyagot, amíg minden tartozékot meg nem talál. Legalább a termékhiba felelősség (illetve garancia) időtartama alatt javasoljuk az eredeti csomagolás (kartondoboz és egyéb csomagolóanyagok), a pénztári bizonylat, a termékhiba felelősségre vonatkozó gyártói nyilatkozat vagy a garancialevél megőrzését. Javasoljuk, hogy szállítás esetén a készüléket az eredeti dobozába csomagolja vissza.

A KÉSZÜLÉK RÉSZEI

- | | |
|--|-------------------------------------|
| A1 Fordulatszám fokozat gombok | A9 Habverő |
| A2 Akkumulátor töltöttség kijelző | A10 Aprító fedél, hajtóművel |
| A3 Készülék ház (motoros egység) | A11 Aprító kés |
| A4 Biztonsági kapcsoló | A12 Tároló |
| Védi a készüléket a véletlen bekapcsolások ellen | A13 Mérőedény, 700 ml |
| A5 USB aljzat | A14 Mixelő edény, 500 ml |
| A6 Levehető botmixer | A15 Tengely |
| A7 Késegység | A16 USB vezeték |
| A8 Habverő, hajtóművel | A17 Adapter |

- | | |
|--|---|
| B1 Alacsony fordulatszám fokozat gomb (I) | B3 Teljesen feltöltött akkumulátor |
| B2 Magas fordulatszám fokozat gomb (II) | B4 Közepesen töltött akkumulátor |
| | B5 Lemerült akkumulátor |

RENDELTETÉS

BOTMIXER

- A rozsdamentes acélból készült botmixer puha alapanyagok és folyadékok mixeléséhez használható. Hatékonyan összekeveri és mixeli a leves, kóktét, öntet, mártás, krém, bébiétel, smoothie stb. alapanyagokat.

HABVERŐ

- A rozsdamentes acélból készült habverővel könnyű tésztákat, piskótátészta, majonézst stb. lehet összekeverni, tejszínt, tojás fehérjét stb. lehet habbá verni. Nehezebb és sűrűbb tésztákhoz ne használja.

APRÍTÓ

- Az aprítóval nehezebb és szívósabb alapanyagokat, például dióféléket, fűszereket, sajtot, nyers gyümölcsöket és zöldségeket, vagy kisebb kockákra szeletelt húst stb. lehet aprítani és darálni. Kemény alapanyagok, például jégkocka, babkáv, szarcsendő, kakaóbab stb. darálásához is használható.

AZ ELSŐ HASZNÁLATBA VÉTEL ELŐTT

- A tartozék tárolót és az edényt mosogatószeres meleg vízben mosogassa el. Majd tiszta vízzel öblítse le és szárítsa meg (vagy finom kongharuhával törölje szárazra).
- A műanyag részeket is tartalmazó tartozékokat enyhén benedvesített ruhával törölje meg. Ügyeljen arra, hogy a műanyag hajtóművekbe és a motoros egységbe ne kerüljön víz. legyen különösen óvatos a működtető gombok környezetének a tisztítása során. A készüléket

és a hajtóműves tartozékokat vízbe meríteni, folyó víz alatt mosni, vagy mosogatógépben elmosogatni tilos!



Figyelmeztetés!

A botmixer és az aprító kés éles! Legyen óvatos, amikor a kést megérinti (pl. tisztítás közben).

- Az USB adaptert és a vezetéket csak száraz ruhával szabad megtörölni.

AZ AKKUMULÁTOR FELTÖLTÉSE

- Az első használatba vétel előtt a készülékbe épített akkumulátort teljesen tölts fel. A teljes feltöltés körülbelül 5 óra alatt történik meg.
- Az USB vezeték kisebb csatlakozóját dugja a motoros egység felső részén található aljzatba, a nagyobb csatlakozót az adapterbe. Az adaptert dugja a fal aljzatba.



Megjegyzés

A készülék akkumulátora a tárolóba állítva is feltölthető.

- A töltés közben a töltöttség kijelzők villognak vagy villogtanak, az akkumulátor töltöttsége szerint. A LED diódák világítása a következő táblázatban található információkat jelzi ki.

Kijelzők (B. ábra)	Akkumulátor töltöttsége
Mindegyik kijelző villog	Alacsony
B5 világít, B4 és B3 villog	Közepes
Mindegyik kijelző világít	Az akkumulátor teljesen fel van töltve.

- Ha az akkumulátor teljesen fel van töltve, akkor a készülékkel 8-10 mixelési vagy keverési ciklus hajtható végre. A ténylegesen végrehajtható mixelési vagy keverési ciklusok száma függ az üzemmódtól és a használt fordulatszámotól, valamint a feldolgozandó alapanyag tulajdonságaitól is. Magasabb fordulatszámon való használat esetén az akkumulátor gyorsabban lemerül.

TANÁCSOK AZ AKKUMULÁTOR ÉLETTARTAMÁNAK A MEGHOSSZABBÍTÁSÁHOZ

- A beépített akkumulátor tervezett élettartamának a megőrzése érdekében, a készüléket lehetőleg csak 15 és 35°C közötti hőmérsékleten tölts fel, tárolja és használja. Az ennél alacsonyabb hőmérsékletek negatív hatással vannak az akkumulátor élettartamára.
- Ha a készüléket hosszabb ideig nem használja, akkor az akkumulátort 6 havonta legalább egyszer tölts fel.

ÖSSZEÁLLÍTÁS



Figyelmeztetés!

A tartozékok fel és leszerelése előtt a motoros egységet mindig kapcsolja le, és válassza le az adapterről is.

A mixelő és aprító kések élesek, legyen óvatos amikor a késeket megfogja.

MIXELŐ ÉS HABVERŐ TARTOZÉK

- A kiválasztott tartozékok szerelje fel a motoros egységre. A tartozék kiálló részét dugja a motoros egység hornyába, majd a motoros egységet az óramutató járásával azonos irányba forgassa el ütközésig, a tartozék megfelelő rögzítéséig.

- A tartozék leszereléséhez az egyik kezével a tartozékot, a másik kezével a motoros egységet fogja meg és motoros egységet forgassa el az óramutató járásával ellenkező irányba. A tartozékot vegye le a motoros egységről.

APRÍTÓ FEDÉL ÉS APRÍTÓ EDÉNY

- Az edény száraz, stabil és vízszintes felületre helyezze le. Az aprító kést húzza rá az edény alján található tengelyre.
- Az edényre helyezze rá a fedelet, ügyelve arra, hogy a késegségysé felső része a fedél közepében legyen, majd a fedelet az óramutató járásával azonos irányba forgassa el ütközésig (a fedél megfelelő rögzítéséig).
- A motoros egységet rögzítse az aprító fedélhez (lásd a mixelő és habverő tartozék felszerelését).
- A szétzerelést fordított sorrendben hajtja végre.

A KÉSZÜLÉK HASZNÁLATA



Figyelmeztetés!

Az ujjait, haját és ruháját stb. tartsa távol a forgó alkatrészektől (különösen a késektől).

A botmixerrel ne dolgozzon fel kemény alapanyagokat (pl. kávé, húst, fagyasztott alapanyagokat stb.), ezek a botmixer sérülését okozhatják.

Forró alapanyagokat ne mixeljen. A kiforrccsenő forró alapanyagok égési sérülést okozhatnak. Nem szabad 45°C-nál melegebb folyadékokat és alapanyagokat mixelni, a forró alapanyagokat előbb hűtse le.



Megjegyzés

Az első bekapcsoláskor a készülékből enyhe szag érezhető. Ez normális jelenség, ami rövid időn belül megszűnik.

MŰKÖDTETÉS

- A készülék bekapcsolásához előbb nyomja be a felső biztonsági kapcsolót a motoros egységen. **A B3 - B5** kijelző villogni kezdenek, és jelzik, hogy a készülék használatra kész.
- Nyomja meg az alacsony (I) vagy a magas (II) fordulatszám fokozat gombot. A gomb elengedése után a motor leáll.



Megjegyzés

Ha bizonyos időn belül nem nyomja meg egyik fordulatszám fokozat gombot sem, akkor a kijelzők elalszanak, a gombok deaktiválódnak. A készülék véletlen indítása ellen védő funkció bekapcsol.

- Amennyiben a magas fordulatszám fokozatot használja, és szeretné megelőzni az alapanyag kiforrccsenését, akkor a gombot úgynevezett impulzus módban nyomogassa. Nyomja meg és tartsa benyomva a magas (II) fordulatszám fokozat gombot kb. 5 másodpercig, majd engedje el. Tartson rövid szünetet, majd a fenti lépést ismételve meg. Az impulzus üzemmódot 1 percnél hosszabb ideig ne használja.



Megjegyzés

Ha impulzus üzemmódban használta a készüléket (1 perc), akkor a következő bekapcsolás előtt tartson legalább 5 perc szünetet.

MIXELÉS ÉS HABVERÉS

- Válasszon megfelelő tartozékot, és a fenti fejezetben leírt módon szerelje össze a készüléket.
- Az alapanyagokat töltsa a mixelő edénybe, vagy egy magas falú edénybe. Az edénybe a max. jelnél ne tegyen több alapanyagot. Ha az edényen nincs max. jel, akkor az edénybe csak 2/3 részig töltsön alapanyagot. Ezzel megelőzheti az alapanyagok kiforrccsenését a feldolgozás közben.
- Az egyik kezével a motoros egységet fogja meg, a felszerelt tartozékot pedig mártsa bele az alapanyagba. A másik kezével az edényt fogja meg.
- Nyomja meg a kívánt fordulatszám fokozat gombot, és a tartozékot mozgassa az alapanyagban (körbe-körbe és fel-le).

- Az alapanyagok feldolgozása után engedje el a fordulatszám fokozat gombot, és várja meg a motor lefékezésedését. A tartozék végét csak ezt követően húzza ki a feldolgozott alapanyagból.



Figyelmeztetés!

A folyamatos üzemeltetés maximális ideje 1 perc. Ezt követően a készüléket hagyja 10 percig hűlni. Kemény és tapadós alapanyagok mixelése esetén az üzemeltetési idő ne legyen 30 másodpercnél hosszabb.

APRÍTÓ

- Az aprító edényben előbb húzza rá a késegséget a középső tengelyre, majd az edénybe adagolja be a feldolgozandó alapanyagot. Az edénybe a max. jelnél ne tegyen több alapanyagot.
- A fent leírtak szerint az edényre tegye fel a fedelet és a motoros egységet.
- Az egyik kezével a motoros egységet fogja meg, a másik kezével pedig az edényt.
- A felső gomb és a fordulatszám fokozat gomb megnyomásával kapcsolja be a készüléket.
- Az alapanyagok feldolgozása után engedje el a fordulatszám fokozat gombot, és várja meg a motor lefékezésedését. Ezt követően a fedelet a motoros egységgel együtt vegye le az edényről.

TÜLTÉRHELÉS ELLENI AUTOMATIKUS VÉDELEM

- A készülékbe automatikus túltérhelés elleni védelem is be van építve. A készülék túltérhelés esetén (pl. túl kemény vagy sűrű alapanyag feldolgozása közben), a **B3 - B5** kijelzők ötször felvillannak, majd a készülék lekapcsol. Ilyen esetben a készüléket hagyja legalább 10 percig hűlni, és csökkentse a feldolgozandó alapanyag mennyiségét. Csak ezt követően folytassa az alapanyag feldolgozását.

AKKUMULÁTOR TÖLTÖTTSSÉG KIJELEZÉSE

- A készülék használatával az akkumulátor fokozatosan lemerül. Az akkumulátor töltöttségét a **B3 - B5** kijelzők a következő módon mutatják:

Kijelző	Akkumulátor töltöttsége
Mindegyik kijelző világít	Magas
Világít a B4 és a B5	Közepes
Világít a B5	Alacsony
Villog a B5	Az akkumulátor szinte teljesen lemerült

TANÁCSOK ÉS TIPPEK

- A mixelés vagy aprítás előtt az alapanyagokból a kemény részeket, magokat, héjakat stb. távolítsa el. Ezzel megelőzheti a kések meghibásodását.
- A keményebb alapanyagokat darabolja kisebb kockákra, egyszerűbb és jobb lesz a mixelés.
- A botmixer használata esetén javasoljuk, hogy alacsonyabb (I) fordulatszámmal kezdje a mixelést. A mixelés közben a botmixer fel-le mozgassa az edényben, ügyelve arra, hogy az összes alapanyagot összemixelje.
- Az alapanyagok kiforrccsenését megelőzheti, ha a botmixer vagy a habverő a bekapcsolás előtt az alapanyagba meríti, illetve a kihűzés előtt a készüléket lekapcsolja, és megvárja a motor teljes lefékezésedését.
- A botmixer kését és a habverő drótát addig ne emelje ki a kevert alapanyagból, amíg a motor teljesen le nem fékeződik, ellenkező esetben az alapanyag kiforrccsen. Nagyobb mennyiségű alapanyag esetén készítsen több adagot, és kisebb mennyiségeket dolgozzon fel.
- A botmixer és az aprító használata esetén rövidebb impulzusokkal dolgozza fel az alapanyagokat. Az alapanyagok nem darálódnak teljesen szét, jobb lesz a feldolgozás eredménye.
- A mixeléshez a botmixer kissé megdöntve tartsa az edényben, és fel-le mozgassa. Erővel ne nyomja lefelé az alapanyagokat mixelés közben.

AZ ALAPANYAGOK FELDOLGOZÁSA

- Az alábbi adatok csak tájékoztató jellegűek. A tényleges aprítási idő függ az alapanyag méretétől és az elvárt konzisztenciától. Amennyiben a maximális mixerelési idő alatt még nem érte el a kívánt konzisztenciát, akkor a készülék keltő lehűlése után folytassa a mixerelést (keverést, aprítást).

MIXELÉS

ALAPANYAG	MENNYISÉG	FORDULATSZÁM FOKOZAT	FELDOLGOZÁSI IDŐ
Bébiétel	300 g	(I) és (II)	45 másodperc
Krémek	200 g	(I) és (II)	30 másodperc
Gyümölcs, zöldség (főzött)	200 g	(I) és (II)	45 másodperc
Szószkok	500 ml	(I) és (II)	45 másodperc
Koktélok	500 ml	(I) és (II)	30 másodperc

HABVERÉS

ALAPANYAG	MENNYISÉG	FORDULATSZÁM FOKOZAT	FELDOLGOZÁSI IDŐ
Tojás fehérje	4 db	(II)	60 másodperc
Habtejszín	200 ml	(II)	60 másodperc
Könnnyű tészta	500 g	(I) és (II)	60 másodperc

APRÍTÓ

ALAPANYAG	MENNYISÉG	FORDULATSZÁM FOKOZAT	FELDOLGOZÁSI IDŐ
Hús	300 g	(I) és (II)	30 másodperc
Gyümölcs, zöldség	200 g	(I) és (II)	15 másodperc
Kemény és félkemény sajtok	150 g	(II)	10 másodperc
Száraz péksütemény	100 g	(I) és (II)	20 másodperc
Héj nélküli diófélék	100 g	(II)	15 másodperc
Fűszer- és gyógynövények	50 g	(I) és (II)	10 másodperc

TISZTÍTÁS ÉS KARBANTARTÁS



Figyelmeztetés!

A botmixer és az aprító kés éles! Legyen óvatos, amikor a kést megérinti (pl. tisztítása közben). A tisztításhoz karcoló anyagokat, benzint, oldószereket stb. tartalmazó tisztítóanyagokat használni tilos. Ezek a készüléken maradóanodó sérüléseket okozhatnak.

- A szétzerelés megkezdése előtt a készüléket kapcsolja le és az adaptorról is válassza le.
- A készülék tartozékait szerelje le. A késegséget, a habverőt, az aprítót és az edényt mosogatószeres vízben alaposan mosogassa el. A tartozékokat tiszta vízzel öblítse le és szárítsa meg (vagy finom konyharuhával törölje szárazra).



Figyelmeztetés!

A tartozékok mosogatása közben ügyeljen arra, hogy a víz ne kerüljön a hajtóművekbe (ahol a tartozékokat a motoros egységhez rögzíti). A hajtóművekbe kerülő víz a hajtóművek meghibásodását okozhatja. A készüléket és a hajtóműves tartozékokat vízbe meríteni, folyó víz alatt mosni, vagy mosogatógépben elmosogatni tilos!

- A használat után a botmixer késsel szerelt végét merítse mosogatószeres meleg vízbe, majd a készüléket rövid időre kapcsolja be. A botmixert szerelje le, a késsel szerelt végét folyóvíz alatt öblítse le, majd tökéletesen szárítsa meg.
- A motoros egységet száraz (vagy enyhén benedvesített) ruhával törölje meg. Ügyeljen arra, a gombok mellett ne kerüljön víz a készülékbe.
- Az USB adaptert és a vezetéket csak száraz ruhával szabad megtörölni (vizet vagy más folyadékot ne használjon a tisztításhoz).
- A készüléket és a tartozékokat ne szárítsa hőforrások (kályha, hűségáru stb.) közelében, vagy sütőben.

TÁROLÁS

- A megtisztított készüléket és tartozékokat száraz és tiszta helyen, gyerekektől elzárva tárolja. A készüléket és tartozékait ne tegye ki közvetlen napsütés vagy szélsőséges hőmérséklet hatásának, illetve a készüléket és tartozékait nedves és poros környezetben se tárolja.

MŰSZAKI ADATOK

Hálózati adapter:

Bemenet 100-240 V ~ 50/60 Hz, 0,5 A Max
Kimenet 5 V \equiv 2 A, 10 W

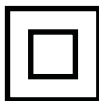
Készülék:

Akkumulátor 11,1 V Li-Ion, 2000 mAh
Bemenet 5 V \equiv 2 A
Teljesítmény 200 W

Érintésvédelmi osztály II
Zajszint 90 dB(A)

A készülék deklarált zajszintje 90 dB(A), ami „A” akusztikus teljesítménynek felel meg, 1 pW akusztikus teljesítményt figyelembe véve.

A műszaki adatok magyarázata



Áramütés elleni védelem:

II. osztály. A felhasznált áramütés elleni védelméről kettős szigetelés gondoskodik.

A szöveg és a műszaki paraméterek megváltoztatásának a joga fenntartva.

A HASZNÁLT CSOMAGOLÓANYAGOKRA VONATKOZÓ UTASÍTÁSOK ÉS TÁJÉKOZTATÓ

A használt csomagolóanyagot az önkormányzat által kijelölt hulladékgyűjtő helyen adja le.

AZ ELHASZNÁLÓDOTT AKKUMULÁTOR MEGSEMISÍTÉSE

A készülék újrafeldolgozása előtt a hajtóműbe épített akkumulátort a készülékből ki kell szerelni. Az akkumulátor kiserelését bízva márkaszervizre. Amennyiben a készüléket megsemmisítés céljából szétzerelték, akkor azt már nem szabad ismétlenül összeszerelni és használni.



Ez a jel azt jelenti, hogy az elhasználtott akkumulátort nem szabad a háztartási hulladék közé kidobni. A megfelelő ártalmatlanításhoz és újrafelhasználáshoz az akkumulátort kijelölt gyűjtőhelyen adja le. Az akkumulátorok megfelelő módon történő megsemmisítésével Ön is hozzájárul a negatív környezeti és egészségügyi hatások megelőzéséhez.

Megsemmisítés az Európai Unió országain kívül

Ez a jel az Európai Unióban érvényes. Amennyiben ezt a terméket ártalmatlanítani kívánja, akkor tájékoztatásért forduljon a termék eladójához vagy a helyi önkormányzati hivatal illetékes osztályához.

A HASZNÁLT CSOMAGOLÓANYAGOKRA VONATKOZÓ UTASÍTÁSOK ÉS TÁJÉKOZTATÓ

A használt csomagolóanyagot az önkormányzat által kijelölt hulladékgyűjtő helyen adja le.

AZ ELHASZNÁLÓDOTT ELEKTROMOS ÉS ELEKTRONIKUS BERENDEZÉSEK MEGSEMMISÍTÉSE



Ez a jel a terméken vagy a kísérő dokumentációban arra hívja fel a figyelmét, hogy az elektromos vagy elektronikus termék nem dobható a háztartási hulladék közé. A megfelelő ártalmatlanításhoz és újrahasznosításhoz a terméket kijelölt gyűjtőhelyen adja le. A fentiek alternatívájaként az EU országokban, illetve más európai országokban, hasonló termék vásárlása esetén az elhasználtott termék az üzletben is leadható. A termék

megfelelő módon történő megsemmisítésével segít megőrizni az értékes természeti erőforrásokat, és hozzájárul a nem megfelelő hulladék-megsemmisítés által okozott esetleges negatív környezeti és egészségügyi hatások megelőzéséhez. A további részletekről a helyi önkormányzati hivatal vagy a legközelebbi hulladékgyűjtő hely ad tájékoztatást. Az ilyen típusú hulladékok nem megfelelő módon történő ártalmatlanítása esetén a helyi előírások értelmében bírság szabható ki.

Az Európai Unió országaiban működő vállalkozások részére

Ha elektromos vagy elektronikus berendezést kíván ártalmatlanítani, akkor erre vonatkozóan kérjen információkat a termék eladójától vagy forgalmazójától.

Megsemmisítés az Európai Unió országain kívül

Ez a jel az Európai Unióban érvényes. Amennyiben ezt a terméket ártalmatlanítani kívánja, akkor tájékoztatásért forduljon a termék eladójához vagy a helyi önkormányzati hivatal illetékes osztályához.



A termék megfelel az adott termékekre vonatkozó összes európai uniós műszaki és egyéb előírásnak.

