



MEAT GRINDER

Návod k obsluze
MLÝNEK NA MASO



MG 800

**MLÝNEK
NA MASO**

4	Vaše bezpečnost na prvním místě
7	Seznamte se se svým mlýnkem na maso MG 800
9	Použití vašeho mlýnku na maso MG 800
9	Před prvním použitím
9	Složení mlýnku na maso
10	Použití mlýnku na maso
10	Příprava kubbe
11	Příprava klobás
12	Volba rychlosti
12	Ochrana proti přehřátí
13	Péče a čištění
13	Rozložení mlýnku
13	Čištění příslušenství
13	Čištění mlýnku
14	Uložení



Gratulujeme

vám k zakoupení vašeho nového mlýnku na maso MG 800.

VAŠE BEZPEČNOST NA PRVNÍM MÍSTĚ

Uvědomujeme si, jak důležitá je bezpečnost, a proto již od počátečního konceptu až po samotnou výrobu myslíme především na vaši bezpečnost. Přesto vás ale prosíme, abyste při používání elektrických zařízení byli opatrní a dodržovali následující pokyny:

DŮLEŽITÉ BEZPEČNOSTNÍ POKYNY K POUŽÍTÍ MLÝNKU NA MASO MG 800

- Tento spotřebič nesmějí používat děti. Udržujte spotřebič a jeho přívod mimo dosah dětí.
- Spotřebiče mohou používat osoby se sníženými fyzickými, smyslovými či mentálními schopnostmi nebo nedostatkem zkušeností a znalostí, pokud jsou pod dozorem nebo byly poučeny o používání spotřebiče bezpečným způsobem a rozumí případným nebezpečím.
- Děti si se spotřebičem nesmějí hrát.
- Pokud je přívodní kabel poškozen, jeho výměnu svěřte odbornému servisnímu středisku, aby se zabránilo vzniku nebezpečné situace. Spotřebič s poškozeným přívodním kabelem je zakázáno používat.
- Při nesprávném používání hrozí riziko poranění.
- Buďte opatrní při manipulaci s mlecím nožem. Čepele mlecího nože jsou ostré a hrozí riziko vážného poranění.

- Části spotřebiče a příslušenství, které přicházejí do kontaktu s potravinou, čistěte podle pokynů v tomto návodu.
- Vždy odpojte spotřebič od napájení, pokud ho necháváte bez dozoru a před montáží, demontáží nebo čištěním.
- Před výměnou příslušenství nebo přístupných částí, které se při používání pohybují, vypněte spotřebič a odpojte ho od napájení. Vždy vyčkejte, až se příslušenství nebo rotující části zcela zastaví.
- Používejte spotřebič pouze s příslušenstvím, které je s ním dodáváno.
 - Používejte spotřebič podle pokynů uvedených v tomto návodu k obsluze. V opačném případě může dojít ke zranění.
 - Tento spotřebič je určený pouze pro domácí použití. Spotřebič není určený pro komerční použití. Nepoužívejte tento spotřebič v pohyblivých se vozidlech nebo na lodi, nepoužívejte jej venku, nepoužívejte jej pro jiný účel, než pro který je určen. V opačném případě může dojít ke zranění.
 - Před připojením spotřebiče k síťové zásuvce se ujistěte, že se shoduje napětí uvedené na jeho typovém štítku s napětím ve vaší zásuvce.
 - Položte spotřebič na stabilní, teplovzdorný, rovný a suchý povrch daleko od hrany pracovní desky.
 - Nestavte spotřebič na nebo do blízkosti zdrojů tepla, jako jsou plotýnky, trouby nebo plynové hořáky. Vibrace během provozu mohou způsobit nežádoucí pohyb spotřebiče.
 - Nepoužívejte tento spotřebič s programátorem, časovým spínačem nebo jakoukoli jinou součástí, která spíná přístroj automaticky.
 - Před zapnutím spotřebiče se ujistěte, že je správně sestaven. Ujistěte se, že je šroubovací uzávěr řádně dotažen.
 - Nepokoušejte se mlít kosti, skořápky ořechů nebo jiné tvrdé suroviny.
 - Nenechávejte spotřebič nepřetržitě v činnosti při velkém zatížení po dobu delší než 5 minut. Před dalším spuštěním jej nechte alespoň 10 minut vychladnout.
 - K protlačení surovin skrz plnicí otvor nikdy nepoužívejte prsty nebo jiné předměty. Vždy používejte dodávaný přítlak.
 - Pokud dojde k ucpaní surovin uvnitř mlecí komory, použijte tlačítko REV pro zpětný chod šnekové hřídele, abyste odstranili ucpané suroviny.

- Nikdy nespouštějte spotřebič naprázdno. Hrozí jeho poškození.
- Po dokončení zpracování potravin spotřebič vždy vypněte a odpojte od zdroje napájení.
- Abyste zabránili úrazu elektrickým proudem, neponořujte spotřebič, přívodní kabel ani zástrčku přívodního kabelu do vody nebo jiné tekutiny.
- Pravidelně kontrolujte stav spotřebič. Nikdy nepoužívejte poškozený spotřebič ani spotřebič s poškozeným příslušenstvím, přívodním kabelem nebo zástrčkou.
- Neodpojujte spotřebič od síťové zásuvky tahem za síťový kabel. Mohlo by dojít k poškození síťového kabelu nebo síťové zásuvky. Kabel odpojujte od zásuvky tahem za zástrčku síťového kabelu.

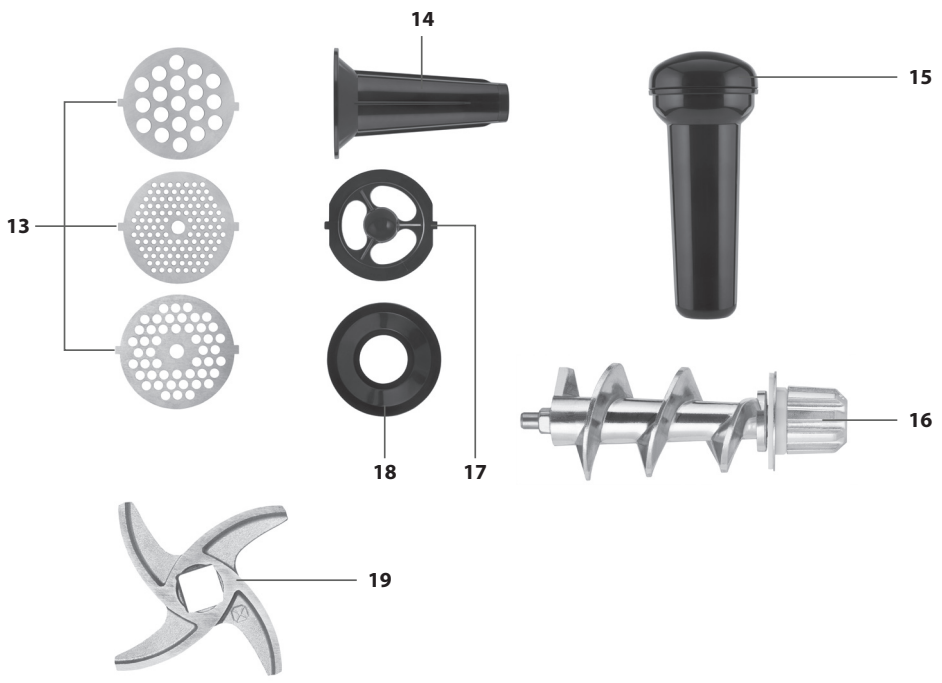
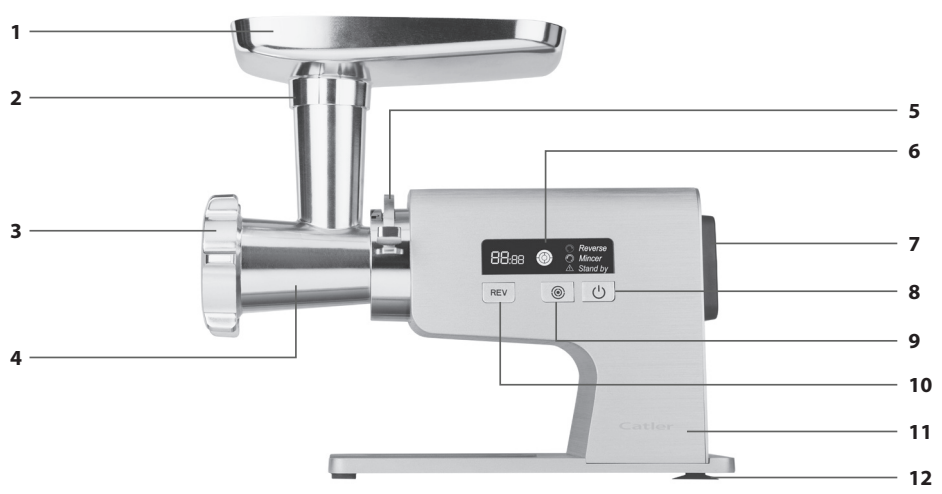
DŮLEŽITÉ BEZPEČNOSTNÍ POKYNY PRO POUŽÍVÁNÍ VŠECH ELEKTRICKÝCH ZAŘÍZENÍ



- Před použitím zcela odviňte napájecí kabel.
- Přívodní kabel nenechávejte viset přes okraj stolu nebo pracovní desky, dotýkat se horkých ploch nebo se zamotat. Nepokládejte těžké předměty na síťový kabel.
- Z bezpečnostních důvodů doporučujeme zapojit spotřebič do samostatného elektrického obvodu, odděleného od ostatních spotřebičů. Nepoužívejte rozdvojku ani prodlužovací kabel pro zapojení spotřebiče do síťové zásuvky.
- Doporučujeme provádět pravidelnou kontrolu spotřebiče. Spotřebič nepoužívejte, je-li jakkoli poškozen nebo je-li vadný napájecí kabel nebo zástrčka. Veškeré opravy je nutné svěřit nejbližšímu autorizovanému servisnímu středisku Catler.
- Jakoukoli jinou údržbu kromě běžného čištění je nutné svěřit autorizovanému servisnímu středisku Catler.
- Doporučujeme instalovat proudový chránič (standardní bezpečnostní spínače ve vaší zásuvce), abyste tak zajistili zvýšenou ochranu při použití spotřebiče. Doporučujeme, aby proudový chránič (se jmenovitým zbytkovým provozním proudem nebyl více než 30 mA) byl instalován do elektrického obvodu, ve kterém bude spotřebič zapojen. Obratťe se na svého elektrikáře pro další odbornou radu.

Návod je rovněž dostupný na stránkách www.catler.cz.

POUZE PRO DOMÁCÍ POUŽITÍ.

SEZNAMTE SE SE SVÝM MLÝNKEM NA MASO MG 800



1. Násypka
2. Plnicí otvor
3. Šroubovací uzávěr
4. Mlecí nástavec
5. Pojistka k připevnění mlecího nástavce
6. Displej
7. Větrací otvory
8. Tlačítko  (zapnutí / vypnutí)
9. Tlačítko  - nastavení rychlosti (nízká nebo vysoká)
10. Tlačítko REV (zpětný chod)
11. Motorová jednotka
12. Nohy vybavené přísavky – zajišťují větší stabilitu při použití mlýnku
13. Mlecí disky
14. Nástavec na přípravu klobás
15. Přítlak
16. Šneková hřídel
17. Nástavec na přípravu kubbe
18. Krytka
19. Mlecí nůž

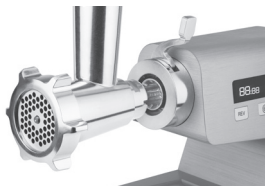
POUŽITÍ VAŠEHO MLÝNKU NA MASO MG 800

PŘED PRVNÍM POUŽITÍM

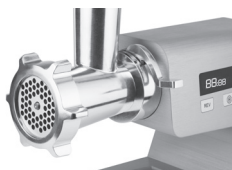
Před prvním použitím odstraňte ze spotřebiče veškeré obaly a reklamní štítky/etikety. Ujistěte se, že jste z balení vyndali všechno příslušenství. Zkontrolujte, zda nejsou spotřebiči nebo některé příslušenství nepoškozené. Otřete vnější povrch motorové jednotky měkkou houbičkou mírně navlhčenou v teplé vodě s trochou kuchyňského prostředku na mytí nádobí. Otřete čistou utěrkou dosucha. Ostatní příslušenství omyjte v teplé vodě s trochou kuchyňského prostředku na mytí nádobí. Opláchněte čistou vodou a otřete dosucha. Před složením mlýnku se ujistěte, že jsou všechny části důkladně suché.

SLOŽENÍ MLÝNKU NA MASO

1. Postavte mlýnek na suchý, rovný a pevný povrch.
2. Zatlačte mírně pojistku ve směru hodinových ručiček, až bude ukazovat na symbol otevřeného zámku, a držte ji v této pozici.



3. Vložte mlecí nástavec kolmo do vstupního otvoru v mlýnku.
4. Pojistku zatlačte po směru hodinových ručiček, dokud nebude zajištěna.



5. Do mlecí komory vložte šnekovou hřídel. V případě potřeby šnekovou hřídel pootočte, aby snadněji zapadla do osy motorové jednotky.
6. Na šnekovou hřídel nasadte mlecí nůž. Je důležité, aby ostří směřovalo ven z mlecí komory. Pokud bude mlecí nůž vložen obráceně, nebude mlýnek mlít maso.
7. Na mlecí nůž nasadte jeden z mlecích disků. Zvolte mlecí disk v závislosti na preferované hrubosti mletí a zamýšlenému použití masa. Dbejte na to, aby výstupek v mlecí komoře zapadl do výřezu v mlecím disku.

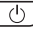



VAROVÁNÍ!
PŘI NASTAVOVÁNÍ MLECÍHO NOŽE DBEJTE ZVÝŠENÉ OPATRNOSTI, ABYSTE SE NEPORANILI O JEHO OSTŘÍ.

8. Nyní nasadte šroubovací uzávěr a řádně jej zašroubujte ve směru hodinových ručiček. Ujistěte se, že je uzávěr pevně dotažen. Nedotahujte však nadměrnou silou, abyste nestrhli závit.
9. Na plnicí otvor nasadte násypku a do plnicího otvoru vložte přítlak.

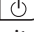


Mlýnek je nyní připraven k použití.

POUŽITÍ MLÝNKU NA MASO

1. Ujistěte se, že je mlýnek na maso správně složený – podle pokynů výše.
2. Položte složený mlýnek na suchý, rovný a pevný povrch v dosahu síťové zásuvky.
3. Připravte si maso, které chcete namlít. Doporučujeme maso nakrájet na menší kousky. Odstraňte z masa kosti, šlachy apod. K mleté nepoužívejte příliš šlachovité kusy masa. Nikdy nemelte mražené maso.
4. Připravené maso položte na násypku.
5. Pod vývod mlýnku vložte nádobu na zpracované suroviny.
6. Zapojte zástrčku přívodního kabelu do síťové zásuvky.
7. Stiskněte tlačítko  a mlýnek se spustí.
8. Tlačítkem  upravte rychlost. Zvolte nízkou nebo vysokou rychlost.
9. Pomocí přitlaku postupně vkládejte suroviny do plnicího otvoru. Vyvarujte se ucpání plnicího otvoru nadměrným množstvím surovin. Abyste odstranili zbytky masa z mlecí komory, doporučujeme vložit krajíc nebo rohlík do plnicího otvoru a semlít je v mlýnku.




VAROVÁNÍ!
K PROTLAČOVÁNÍ MASA PLNICÍM OTVOREM VŽDY POUŽÍVEJTE DO- DÁVANÝ PŘÍTLAK. V ŽÁDNÉM PŘÍPADĚ NEPOUŽÍVEJTE PRSTY NEBO JINÉ PŘEDMĚTY.

10. Když jsou všechny suroviny zpracované, stiskněte tlačítko , abyste mlýnek vypnuli. Poté odpojte zástrčku přívodního kabelu od síťové zásuvky.
11. Pokud dojde k ucpání surovin v mlýnku, vypněte mlýnek stisknutím tlačítka  a stiskněte tlačítko REV pro spuštění zpětného chodu. Jakmile jsou uvolněny suroviny z mlecí komory, stiskněte tlačítko , abyste mlýnek zapnuli a mohli pokračovat ve zpracování.
12. Odstraňte násypku z plnicího otvoru a misku se zpracovanými surovinami uložte stranou.
13. Mlýnek na maso vyčistěte podle pokynů v kapitole „Péče a čištění“.


PŘÍPRAVA KUBBE

Kubbe (také kubbeh nebo kibbeh) je skupina jídel, pocházejících ze Středního východu, která je založena na směsi kořeněného mletého masa, cibule a zpravidla pšeničné krupice s různými náplněmi. Vytvoří se kuličky, které se pečou nebo smaží.

1. Složte mlýnek podle kroků 1–5 v části „Složení mlýnku na maso“.
2. Na šnekovou hřídel nasadte nástavec na přípravu kubbe a poté nasadte krytku.
3. Nyní nasadte šroubovací uzávěr a řádně jej zašroubujte ve směru hodinových ručiček. Ujistěte se, že je uzávěr pevně dotažen. Nedotahujte však nadměrnou silou, abyste nestrhli závit.
4. Na plnicí otvor nasadte násypku a do plnicího otvoru vložte přitlak.
5. Připravte si masovou směs podle receptu a položte masovou směs na násypku.
6. Pod vývod mlýnku vložte nádobu na zpracované suroviny.
7. Zapojte zástrčku přívodního kabelu do síťové zásuvky.
8. Stiskněte tlačítko  a mlýnek se spustí.
9. Pomocí přitlaku postupně vkládejte masovou směs do plnicího otvoru.




VAROVÁNÍ!
K PROTLAČOVÁNÍ MASA PLNICÍM OTVOREM VŽDY POUŽÍVEJTE DODÁVANÝ PŘÍTLAK. V ŽÁDNÉM PŘÍPADĚ NEPOUŽÍVEJTE PRSTY NEBO JINÉ PŘEDMĚTY.

10. Když jsou všechny suroviny zpracované, stiskněte tlačítko , abyste mlýnek vypnuli. Poté odpojte zástrčku přívodního kabelu od síťové zásuvky.
11. Odstraňte násypku z plnicího otvoru a mlýnek vyčistěte podle pokynů v kapitole „Péče a čištění“.


PŘÍPRAVA KLOBÁS

1. Složte mlýnek podle kroků 1–7 v části „Složení mlýnku na maso“.
2. Nasadte nástavec na přípravu klobás.
3. Nyní nasadte šroubovací uzávěr a řádně jej zašroubujte ve směru hodinových ručiček. Ujistěte se, že je uzávěr pevně dotažen. Nedotahujte však nadměrnou silou, abyste nestrhli závit.
4. Na plnicí otvor nasadte násypku a do plnicího otvoru vložte přítlak.
5. Připravte si suroviny na přípravu klobás a položte je na násypku.
6. Střívka namočte do vlažné vody a vyčkejte, až změkne. Poté nasadte střívka v celé délce na nástavec. Na konci střívka udělejte uzel, aby směs na klobásy nevytekla ze střívka.

7. Pod vývod mlýnku vložte táč na hotové klobásy.
8. Zapojte zástrčku přívodního kabelu do síťové zásuvky.
9. Stiskněte tlačítko  a mlýnek se spustí.
10. Jednou rukou držte střívko na nástavci a druhou rukou pomocí přítlaku pomalu protlačujte suroviny plnicím otvorem.



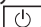
VAROVÁNÍ!
K PROTLAČOVÁNÍ MASA PLNICÍM OTVOREM VŽDY POUŽÍVEJTE DODÁVANÝ PŘÍTLAK. V ŽÁDNÉM PŘÍPADĚ NEPOUŽÍVEJTE PRSTY NEBO JINÉ PŘEDMĚTY.

11. Jakmile má klobása požadovanou délku, přerušete chod stisknutím tlačítka . Stiskněte prsty střívko těsně u vývodu nástavce a klobásou několikrát otočte kolem své osy. Poté mlýnek znovu zapněte a postupujte stejným způsobem, až zpracujete veškeré suroviny.

POZNÁMKA:

Přírodní střívko je třeba před použitím na asi 10 minut namočit do vlažné vody. Pokud se bude střívko během plnění lepit na nástavec, mírně jej navlhčete vlažnou vodou.

Při plnění je důležité, aby byla směs v klobáse volně, ale rovnoměrně rozložena. Pokud by v klobáse bylo příliš mnoho směsi, mohla by během vaření nebo smažení prasknout.


12. Když jsou všechny suroviny zpracované, stiskněte tlačítka , abyste mlýnek vypnuli. Poté odpojte zástrčku přívodního kabelu od síťové zásuvky.
13. Odstraňte násypku z plnicího otvoru a mlýnek vyčistěte podle pokynů v kapitole „Péče a čištění“.

POZNÁMKA:

Výběrem mlecího disku volíte jemnost nebo hrubost směsi v klobáse. Pokud preferujete hrubší směs na klobásky, použijte mlecí disk s největšími otvory a naopak.

VOLBA RYCHLOSTI

Mlýnek je vybaven dvěma rychlostmi – nízkou a střední – v režimu mlýnku na maso (na displeji svítí „Mincer“).

Rychlost můžete vybrat i před spuštěním mlýnku stisknutím tlačítka .

OCHRANA PROTI PŘEHŘÁTÍ

Mlýnek je vybaven tepelnou pojistkou, která chrání motor před nevratným poškozením z důvodu přehřátí. Tepelná pojistka se aktivuje v okamžiku, kdy vnitřní provozní teplota dosáhne 85 °C. V takovém případě dojde k vypnutí mlýnku, na displeji se rozblíká varovná kontrolka a zazní zvukové upozornění. Odpojte přívodní kabel od síťové zásuvky a nechte jej vychladnout po dobu alespoň 1 hodiny. Poté zapojte zástrčku přívodního kabelu do síťové zásuvky a zapněte mlýnek.

Pokud se mlýnek nespustí, obraťte se na autorizované servisní středisko.

PÉČE A ČIŠTĚNÍ

Mlýnek čistíte po každém použití. Před čištěním se ujistěte se, že je přívodní kabel odpojený od síťové zásuvky.



VAROVÁNÍ!
**NEPONO-
ŘUJTE SPOTŘEBIČ,
PŘÍVODNÍ KABEL
A ZÁSTRČKU PŘÍ-
VODNÍHO KABELU
DO VODY NEBO JINÉ
TEKUTINY.**



VAROVÁNÍ!
**K ČIŠTĚNÍ NE-
POUŽÍVEJTE OSTRÉ
PŘEDMĚTY, CHE-
MIKÁLIE, ŘEDIDLA,
ROZPOUŠTĚDLA,
BENZÍN ANI JINÉ
PODOBNE LÁTKY.
V ŽÁDNÉ PŘÍPADĚ
NEČISTĚTE MLÝNEK
NA MASO POMOCÍ
PARNÍHO PŘÍSTROJE.**

ROZLOŽENÍ MLÝNKU

1. Sejměte násypku z plnicího otvoru.
2. Uvolněte šroubovací uzávěr a odstraňte mlecí disk a nůž, nástavec na kubbe s krytkou nebo nástavec na přípravu klobás.
3. Opatrně vytáhněte šnekovou hřídel z mlecí komory. V případě potřeby ji pootočte, abyste ji uvolnili.
4. Otočte pojistku proti směru hodinových ručiček, až bude ukazovat na symbol otevřeného zámku.
5. Opatrně vyjměte mlecí nástavec z motorové jednotky.

ČIŠTĚNÍ PŘISLUŠENSTVÍ

Šroubovací uzávěr, mlecí disky, mlecí nůž, šnekovou hřídel, mlecí komoru, násypku, přítlak, nástavec na přípravu kubbe, krytku, nástavec na přípravu klobás omyjte v teplé vodě s trochou kuchyňského prostředku na mytí nádobí. Opláchněte čistou vodou a otřete dosucha.



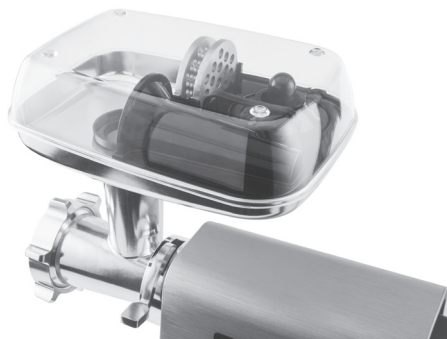
VAROVÁNÍ!
**PŘI MANIPU-
LACI S MLECÍM NO-
ŽEM DBEJTE ZVÝ-
ŠENÉ OPATRNOSTI,
ABYSTE SE NEPORA-
NILI O JEHO OSTŘÍ.**

ČIŠTĚNÍ MLÝNKU

Otřete vnější povrch motorové jednotky měkkou houbičkou mírně navlhčenou v teplé vodě s trochou kuchyňského prostředku na mytí nádobí. Otřete čistou utěrkou dosucha.

ULOŽENÍ

Uložte mlýnek na suchém, dobře větraném místě v horizontální poloze. Doporučujeme namazat mlecí nůž, mlecí disky a šnekovou hřídel trochou rostlinného oleje. Příslušenství je možné uložit do násypky.



POKYNY A INFORMACE O NAKLÁDÁNÍ S POUŽITÝM OBALEM

Použitý obalový materiál odložte na místo určené obcí k ukládání odpadu.

LIKVIDACE POUŽITÝCH ELEKTRICKÝCH A ELEKTRONICKÝCH ZAŘÍZENÍ



Tento symbol na produktech anebo v průvodních dokumentech znamená, že použité elektrické a elektronické výrobky nesmí být přidány do běžného komunálního odpadu. Ke správné likvidaci, obnově a recyklaci předejte tyto výrobky na určená sběrná místa. Alternativně v některých zemích Evropské unie nebo jiných evropských zemích můžete vrátit své výrobky místnímu prodejci při koupi ekvivalentního nového produktu. Správnou likvidací tohoto produktu pomůžete zachovat cenné přírodní zdroje a napomáháte prevenci potenciálních negativních dopadů na životní prostředí a lidské zdraví, což by mohly být důsledky nesprávné likvidace odpadů. Další podrobnosti si vyžádejte od místního úřadu nebo nejbližšího sběrného místa. Při nesprávné likvidaci tohoto druhu odpadu mohou být v souladu s národními předpisy uděleny pokuty.

Pro podnikové subjekty v zemích Evropské unie

Chcete-li likvidovat elektrická a elektronická zařízení, vyžádejte si potřebné informace od svého prodejce nebo dodavatele.

Likvidace v ostatních zemích mimo Evropskou unii

Tento symbol je platný v Evropské unii. Chcete-li tento výrobek zlikvidovat, vyžádejte si potřebné informace o správném způsobu likvidace od místních úřadů nebo od svého prodejce.



Tento výrobek splňuje veškeré základní požadavky směrnic EU, které se na něj vztahují.

Změny v textu, designu a technických specifikacích se mohou měnit bez předchozího upozornění a vyhrazujeme si právo na jejich změnu.

Čeština je původní verze.

Adresa výrobce: FAST ČR, a.s., U Sanitasu 1621, Říčany CZ-251 01

Because of continuous improvement of design and other properties, your product may slightly differ from the one shown on the pictures in this manual.

Z dôvodu neustáleho zdokonaľovania dizajnu a ďalších vlastností sa môže vámi zakúpený výrobek mírně lišit od výrobku uvedeného na obrázcích v tomto návode.

Z dôvodu neustáleho zdokonaľovania dizajnu a ďalších vlastností sa môže vámi kúpený výrobok mierne lišit od výrobku uvedeného na obrázkoch v tomto návode.

A kivitel és más jellemzők állandó fejlesztése miatt a megvásárolt termék enyhén eltérhet az ezen útmutatóban található képeken mutatott terméktől.

Ze względu na ciągłe udoskonalanie designu i innych właściwości, zakupiony produkt może się nieznacznie różnić od produktu przedstawionego na rysunkach w niniejszej instrukcji.

Из-за постоянного улучшения дизайна и других свойств ваш продукт может немного отличаться от представленного на рисунках в данном руководстве.

**WWW.CATLER.EU**