

SENCOR®

SFR 5030BK / SFR 5340WH



ΑΕΡΟΦΡΙΤΕΖΑ VITA FRYER

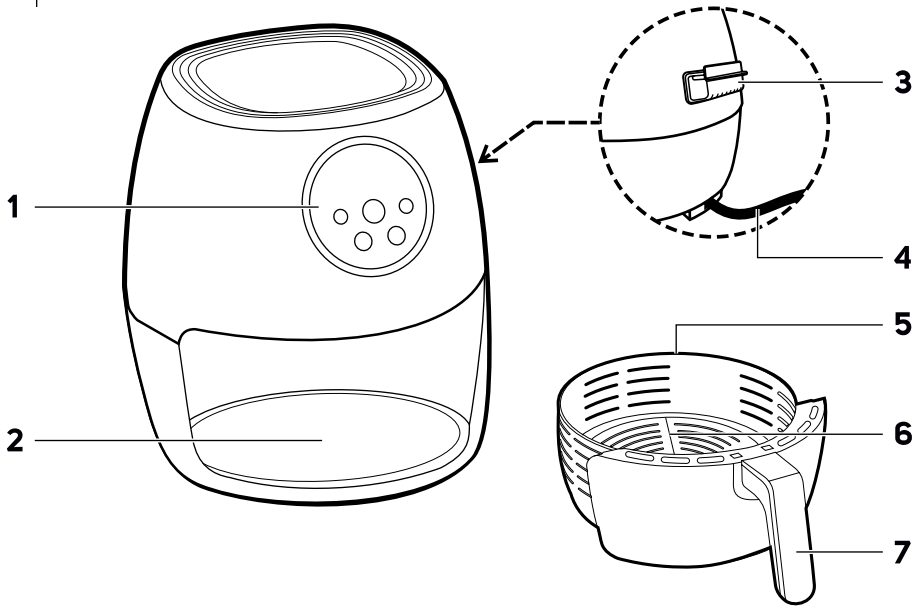
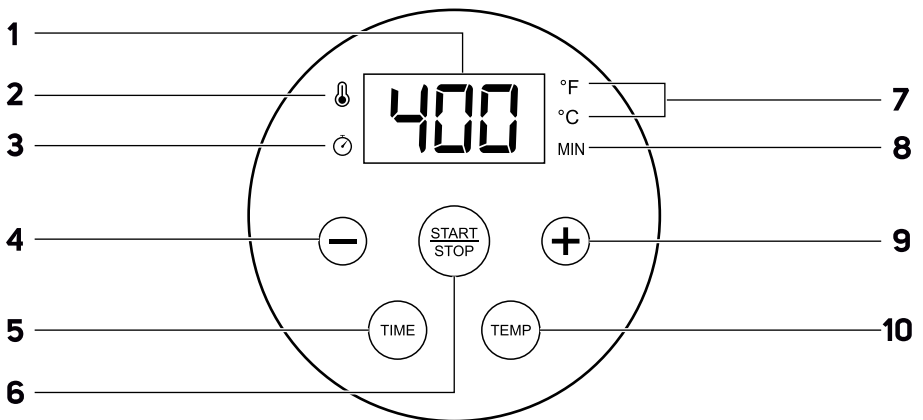
Μετάφραση του πρωτότυπου εγχειριδίου



SENCOR®

SFR 5030BK / SFR 5340WH



A**B**

GR Αεροφριτέζα Vita Fryer

Σημαντικές οδηγίες για την ασφάλεια

ΔΙΑΒΑΖΕΤΕ ΠΡΟΣΕΚΤΙΚΑ ΚΑΙ ΦΥΛΑΣΣΕΤΕ ΓΙΑ ΜΕΛΛΟΝΤΙΚΗ ΧΡΗΣΗ.

- Αυτή η συσκευή δεν πρέπει να χρησιμοποιείται από παιδιά ηλικίας κάτω των 8 ετών. Η συσκευή μπορεί να χρησιμοποιηθεί από παιδιά άνω των 8 ετών εφόσον βρίσκονται υπό συνεχή επιτήρηση. Η παρούσα συσκευή μπορεί να χρησιμοποιείται από άτομα με μειωμένες σωματικές, αισθητηριακές ή πνευματικές ικανότητες, ή από άτομα με ανεπαρκή εμπειρία και γνώσεις μόνο εφόσον επιβλέπονται από κατάλληλο άτομο ή έχουν ενημερωθεί για τον τρόπο χρήσης της συσκευής με ασφαλή τρόπο και κατανοούν τους πιθανούς κινδύνους από την εσφαλμένη χρήση της.
- Τα παιδιά δεν πρέπει να παίζουν με τη συσκευή.
- Ο καθαρισμός και η συντήρηση μπορούν να εκτελούνται από τον χρήστη αλλά όχι από παιδιά εκτός και αν είναι άνω των 8 ετών και βρίσκονται υπό επίβλεψη.
- Κρατήστε παιδιά κάτω των 8 ετών μακριά από τη συσκευή και το καλώδιο ρεύματος.
- Στην περίπτωση που το καλώδιο ρεύματος έχει υποστεί ζημιά, αναθέτετε την επισκευή του σε κάποιο επαγγελματικό κέντρο σέρβις για την αποφυγή πρόκλησης

ατυχήματος. Απαγορεύεται η χρήση της συσκευής, αν το καλώδιο ρεύματος έχει υποστεί ζημιά.

- Οι επιφάνειες της συσκευής που έρχονται σε επαφή με τροφές πρέπει να καθαρίζονται πάντα σύμφωνα με τις οδηγίες στο παρόν εγχειρίδιο χρήσης.
- Η παρούσα συσκευή δεν έχει σχεδιαστεί για να ελέγχεται μέσω προγραμματισμένης συσκευής, εξωτερικού χρονοδιακόπτη ή τηλεχειριστηρίου.



Προσοχή: Καυτή επιφάνεια.

Ηλεκτρολογική ασφάλεια

- Πρωτοῦ συνδέετε την παρούσα συσκευή στην πρίζα, ελέγξτε ότι η τάση του ρεύματος στην ετικέτα της συσκευής συμφωνεί με την τάση της πρίζας.
- Συνδέετε τη συσκευή μόνο σε σωστά γειωμένη πρίζα. Μην χρησιμοποιείτε καλώδιο προέκτασης.
- Μην συνδέετε και αποσυνδέετε με βρεγμένα χέρια το καλώδιο ρεύματος στην/από την πρίζα.
- Βεβαιωθείτε ότι οι επαφές του φινι δεν έρχονται σε επαφή με νερό ή υγρασία.
- Μην αποσυνδέετε τη συσκευή από την πρίζα τραβώντας το καλώδιο τροφοδοσίας. Μπορεί να υποστεί ζημιά το καλώδιο ρεύματος ή η πρίζα. Αποσυνδέετε το καλώδιο από την πρίζα τραβώντας μαλακά το φινι του καλωδίου τροφοδοσίας.
- Μην τοποθετείτε βαριά αντικείμενα πάνω στο καλώδιο ρεύματος. Βεβαιωθείτε ότι το καλώδιο ρεύματος δεν κρέμεται πάνω από την άκρη ενός τραπεζιού και ότι δεν βρίσκεται σε επαφή με κάποια καυτή επιφάνεια ή αιχμηρά αντικείμενα.
- Για να αποτρέψετε τον κίνδυνο τραυματισμού από ηλεκτροπληξία, μην επισκευάζετε τη συσκευή μόνοι σας και μην πραγματοποιείτε τροποποιήσεις. Όλες οι επισκευές ή οι τροποποιήσεις της συσκευής πρέπει να εκτελούνται σε εξουσιοδοτημένο κέντρο σέρβις. Επεμβαίνοντας ο/η ιδιος/-α στη συσκευή κατά τη διάρκεια της περιόδου εγγύησης, διατρέχετε τον κίνδυνο ακύρωσής της.
- Για να αποφύγετε τον κίνδυνο τραυματισμού από ηλεκτροπληξία, μη βυθίζετε ποτέ τη μονάδα της μονάδας αεροφριτέζας, το καλώδιο ρεύματος ή το φινι στο νερό ή σε οποιοδήποτε άλλο υγρό.
- Απενεργοποιείτε πάντα τη συσκευή και αποσυνδέετε την από την πρίζα ρεύματος όταν ολοκληρώνετε τη χρήση της.

Ορθή χρήση της συσκευής

- Αυτή η συσκευή έχει σχεδιαστεί για τηγνάρισμα. Δεν προορίζεται για το βράσιμο υγρών. Μην τη χρησιμοποιείτε για άλλους σκοπούς από εκείνους για τους οποίους σχεδιάστηκε.
- Αυτή η συσκευή έχει σχεδιαστεί αποκλειστικά για εσωτερικούς χώρους. Μην τη χρησιμοποιείτε ποτέ σε εξωτερικό χώρο ή σε βιομηχανικό περιβάλλον.
- Αυτή η συσκευή έχει σχεδιαστεί αποκλειστικά για βασική οικιακή χρήση. Δεν προορίζεται να χρησιμοποιηθεί σε περιβάλλοντα όπως κουζίνες προσωπικού σε καταστήματα, γραφεία ή αγροκτήματα ή σε άλλα περιβάλλοντα εργασίας. Ούτε προορίζεται να χρησιμοποιηθεί από πελάτες ξενοδοχείων, μοτέλ, καταλυμάτων και άλλων εγκαταστάσεων.
- Αυτή η συσκευή πρέπει να χρησιμοποιείται αποκλειστικά σύμφωνα με τις οδηγίες που περιέχονται στο παρόν εγχειρίδιο χρήσης.
- Χρησιμοποιείτε τη συσκευή μόνο με τα γνήσια αξεσουάρ που τη συνοδεύουν.



Προσοχή:
Η χρήση μη γνήσιων αξεσουάρ ενδέχεται να οδηγήσει σε επικίνδυνες καταστάσεις.

- Μην χρησιμοποιείτε τη συσκευή για σκοπούς θέρμανσης εσωτερικού χώρου!
- Απενεργοποιείτε και αποσυνδέετε πάντα τη συσκευή από την πρίζα του δικτύου όταν δεν τη χρησιμοποιείτε, όταν την αφήνετε εκτεθειμένη, πριν από τον καθαρισμό, τη συντήρηση ή τη μετακίνησή της. Μην μετακινείτε ποτέ τη συσκευή κατά τη λειτουργία.
- Μην χρησιμοποιείτε τη συσκευή όταν δεν λειτουργεί σωστά ή αφού έχει πέσει στο δάπεδο ή έχει βυθιστεί στο νερό ή έχει υποστεί οποιαδήποτε ζημιά. Παραδώστε την σε εξουσιοδοτημένο κέντρο σέρβις για έλεγχο ή επισκευή.
- Μην ενεργοποιείτε τη συσκευή χωρίς να έχετε γεμίσει το καλάθι με φαγητό.
- Μην τοποθετείτε αντικείμενα μέσα στην περιοχική τηγανίσματος εκτός από το καλάθι τηγανίσματος.
- Απαγορεύεται η τροποποίηση της επιφάνειας της συσκευής με οποιονδήποτε τρόπο, π.χ. με τη χρήση αυτοκόλλητης ταπεσαρίας, μεμβράνης κ.λπ.

Θέση τοποθέτησης της συσκευής

- Χρησιμοποιείτε τη συσκευή μόνο πάνω σε επίπεδη, στεγνή, καθαρή, σταθερή και ανθεκτική στη θερμότητα επιφάνεια.
- Μην χρησιμοποιείτε τη συσκευή κοντά σε εύφλεκτα αντικείμενα όπως κουρτίνες, πετσέτες κουζίνας κ.λπ.
- Μην τοποθετείτε τη συσκευή στην άκρη ενός τραπεζιού, πάνω σε επιφάνεια αποστράγγισης, σε ασταθή, κεκλιμένη ή ανώμαλη επιφάνεια, σε ηλεκτρική εστία ή σε εστία αερίου και σε άλλες πηγές θερμότητας, ή κοντά σε αυτές.
- Η συσκευή πρέπει να τοποθετείται σε σταθερό σημείο με τις λαβές να βρίσκονται σε τέτοια θέση ώστε να αποφεύγεται το πιπίλισμα καυτών τροφίμων.
- Για να διασφαλίσετε επαρκή κυκλοφορία αέρα κατά τη διάρκεια της λειτουργίας, πρέπει να υπάρχει απόσταση ασφαλείας τουλάχιστον 15 cm από όλες τις πλευρές της συσκευής. Μην τοποθετείτε αντικείμενα πάνω στη συσκευή και μην καλύπτετε τις οπές αερισμού.
- Μην τοποθετείτε τη συσκευή κοντά σε αντικείμενα, επιφάνειες ή κάτω από αντικείμενα που ενδέχεται να καταστραφούν, για παράδειγμα τοίχοι, ντουλάπια κουζίνας, ερμάρια, πίνακες ζωγραφικής, κουρτίνες. Ο ατμός που διαφεύγει μπορεί να τα καταστρέψει.

Ασφάλεια κατά τη χρήση

- Εισάγετε πάντα τα συστατικά που θέλετε να τηγανίζετε στο καλάθι τηγανίσματος, ώστε να μην έρχονται σε επαφή με τα θερμαντικά στοιχεία.
- Μην τοποθετείτε ποτέ χαρτί ψαίματος, αλουμινόχαρτο ή παρόμοια υλικά στα θερμαντικά στοιχεία μέσα στην περιοχή τηγανίσματος.
- Ποτέ μην γεμίζετε το καλάθι τηγανίσματος με λάδι ή οποιοδήποτε άλλο υγρό καθώς αυτό προκαλεί κίνδυνο πυρκαγιάς.
- Κατά τη λειτουργία της συσκευής δεν πρέπει να την αφήνετε χωρίς επίβλεψη.
- Το καλάθι τηγανίσματος, ο αφαιρούμενος πυθμένας και τα μέρη μέσα στη φριτέζα θερμαίνονται και γίνονται εξαιρετικά ζεστά κατά τη χρήση. Όταν τα χειρίζεστε, να δείχνετε μεγάλη προσοχή.
- Όταν η συσκευή βρίσκεται σε λειτουργία, η θερμοκρασία των προσβάσιμων επιφανειών μπορεί να είναι υψηλότερη. Μην αγγίζετε την καυτή επιφάνεια. Διαφορετικά μπορεί να προκληθούν εγκαύματα. Χρησιμοποιείτε τη λαβή για να αφαιρέσετε και να μεταφέρετε το καυτό καλάθι τηγανίσματος.
- Κατά τη χρήση, πρέπει να υπάρχει αρκετός χώρος για την κυκλοφορία του αέρα επάνω από τη συσκευή και γύρω από αυτή. Μην καλύπτετε τη συσκευή και μην μπλοκάρτε την σπή/οπές της.
- Βεβαιωθείτε ότι το στόμιο εξόδου ατμού δεν είναι στραμμένο προς υλικά ευαίσθητα στη θερμότητα, προς το μέρος σας ή προς άλλα άτομα. Ο καυτός ατμός ενδέχεται να προκαλέσει σοβαρά εγκαύματα.
- Κατά τη διάρκεια του τηγανίσματος, μην ακουμπάτε τα σημεία απ' όπου εξέρχεται ο καυτός ατμός, καθώς ενδέχεται να καείτε ή να σας προκληθούν εγκαύματα.
- Σε περίπτωση που κατά τη χρήση σύρετε το καλάθι τηγανίσματος προς τα έξω για να επιθεωρήσετε ή να ανακατέψετε τα συστατικά, μην τοποθετείτε ποτέ τα χέρια σας στην εσωτερική περιοχή της φριτέζας.
- Αποφεύγετε την επαφή με τον καυτό ατμό που απελευθερώνεται από τις οπές κατά τη διάρκεια λειτουργίας της συσκευής.
- Βεβαιωθείτε ότι το φις ή η πρίζα δεν πιπιλίζονται με νερό ή οποιοδήποτε άλλο υγρό και ότι ο καυτός ατμός που διαφεύγει από τη συσκευή διατηρείται επίσης σε απόσταση. Αν όμως προκύψει κάτι από τα παραπάνω, απουσυνδέστε τον ασφαλειοδιακόπτη της πρίζας και, στη συνέχεια, στεγνώστε προσεκτικά την πρίζα και το φις πριν από περαιτέρω χρήση.

Χειρισμός της συσκευής και των εξαρτημάτων της

- Όταν τελειώσετε με τη χρήση της συσκευής, απουσυνδέστε την από την πηγή τροφοδοσίας και χειριστείτε την με τέτοιο τρόπο ώστε να μην έρθετε σε επαφή με τα εσωτερικά της εξαρτήματα και άλλα μέρη που ενδέχεται να είναι ακόμα καυτά λόγω της υπολειπόμενης θερμότητας.
- Μην αγγίζετε τις καυτές επιφάνειες της συσκευής. Αφού απενεργοποιήσετε και απουσυνδέσετε τη συσκευή από την πρίζα, αφήστε τη συσκευή να κρυώσει αρκετά (ιδανικά 30 λεπτά).
- Είναι απαραίτητο να προσέχετε ιδιαίτερα όταν μετακινείτε το καλάθι τηγανίσματος ενώ υπάρχουν στο εσωτερικό του ζεστά τρόφιμα.
- Μην τοποθετείτε το καυτό καλάθι τηγανίσματος πάνω σε ευαίσθητες στη θερμότητα επιφάνειες.

Ασφάλεια κατά τη συντήρηση

- Αφήνετε πάντα τη συσκευή να κρυώσει πλήρως προτού την καθαρίσετε.
- Καθαρίζετε τακτικά τη συσκευή μετά από κάθε χρήση, σύμφωνα με τις οδηγίες στο κεφάλαιο Συντήρηση και καθαρισμός. Μην πραγματοποιείτε καμία άλλη συντήρηση στη συσκευή εκτός από τη διαδικασία συντήρησης που περιγράφεται στο κεφάλαιο Συντήρηση και καθαρισμός.
- Δεν επιτρέπεται το πλύσιμο του εξωτερικού σώματος της συσκευής στο πλυντήριο πιάτων.
- Μην πλένετε ποτέ τη συσκευή κάτω από τρεχούμενο νερό και μην την βυθίζετε στο νερό ή σε άλλο υγρό.

GR Αεροφριτέζα Vita Fryer

Εγχειρίδιο χρήσης

- Πριν από τη χρήση αυτής της συσκευής, διαβάστε προσεκτικά το εγχειρίδιο χρήσης, ακόμη και στην περίπτωση που είστε ήδη εξοικειωμένος/-η με τη χρήση παρόμοιων τύπων συσκευών. Χρησιμοποιείτε τη συσκευή μόνο όπως περιγράφεται στο παρόν εγχειρίδιο χρήσης. Φυλάσσετε το εγχειρίδιο χρήσης σε ασφαλές σημείο όπου θα μπορείτε να το βρείτε εύκολα, αν το χρειαστείτε. Στην περίπτωση που παραδώσετε τη συσκευή αυτή σε κάποιον άλλον, φροντίστε να παραδώσετε και το εγχειρίδιο χρήσης.
- Συνιστούμε να φυλάξετε την αρχική χάρτινη συσκευασία, το υλικό συσκευασίας, την απόδειξη αγοράς μαζί με τη δήλωση ευθύνης του πωλητή ή την κάρτα εγγύησης, τουλάχιστον για όσο διάστημα δικαιούστε αποζημίωση για ανεπαρκή απόδοση ή κακή ποιότητα της συσκευής. Σε περίπτωση μεταφοράς της συσκευής, συνιστούμε να χρησιμοποιήσετε την αρχική συσκευασία του κατασκευαστή.
- Αφαιρέστε προσεκτικά τη συσκευή από τη συσκευασία και μην πετάξετε τα υλικά συσκευασίας προτού βρείτε όλα τα εξαρτήματα της συσκευής.

ΠΕΡΙΓΡΑΦΗ ΤΗΣ ΣΥΣΚΕΥΗΣ

- | | |
|---|---|
| A1 Πίνακας ελέγχου | A7 Σταθερή λαβή καλαθιού θηγανίσματος |
| A2 Θερμαντικό στοιχείο | Είναι ανθεκτική στη θερμότητα και αποτρέπει τυχόν εγκαύματα, καθιστώντας δυνατού το χειρισμό της συσκευής ενόσω λειτουργεί χωρίς να απαιτείται η χρήση προστατευτικών γαντιών |
| A3 Έξοδος θερμού αέρα | |
| A4 Καλώδιο ρεύματος | |
| A5 Καλάθι θηγανίσματος (Στην αεροφριτέζα 5340BG, το καλάθι θηγανίσματος αποτελείται από ένα γυάλινο δοχείο ανθεκτικό στη θερμότητα με άκαμπτη λαβή.) | |
| A6 Αφαιρούμενη πυροστιά | |
| B1 Οθόνη | B6 Κομπι ενεργοποίησης/εκκίνησης/παύσης |
| B2 Σύμβολο θερμοκρασίας | B7 Σύμβολο μονάδας θερμοκρασίας |
| B3 Σύμβολο χρόνου | B8 Σύμβολο μονάδας χρόνου |
| B4 Κομπι μείωσης θερμοκρασίας ή χρόνου | B9 Κομπι αύξησης θερμοκρασίας ή χρόνου |
| B5 Κομπι ρύθμισης χρόνου θηγανίσματος | B10 Κομπι ρύθμισης χρόνου θηγανίσματος |

ΠΡΟΟΡΙΖΟΜΕΝΗ ΧΡΗΣΗ ΤΗΣ ΑΕΡΟΦΡΙΤΕΖΑΣ

- Αυτή η αεροφριτέζα προορίζεται αποκλειστικά για βασική οικιακή χρήση. Χρησιμοποιείται για την παρασκευή θηγανιτών και μη θηγανισμένων γευμάτων χωρίς πρόσθετο λάδι ή με μικρή ποσότητα λαδιού. Είναι κατάλληλη για την προετοιμασία φαγητών όπως προθηγανισμένες ή σπικτικές θηγανιές πατάτες, πατάτες, αντίεαλ, μπουτάκια κοτόπουλου, ψαρομπουκιές και ψαροκροκέτες, λαχανικά και πολλά άλλα. Η φριτέζα μπορεί επίσης να χρησιμοποιηθεί ως μίνι φούρνος για ψήσιμο μπισκότων, κέικ, μάφιν κ.λπ.
- Η φριτέζα λειτουργεί με βάση την κυκλοφορία ζεστού αέρα. Το γεύμα είναι ομοιόμορφα μαγειρεμένο, έχει αυτή τη φρέσκια θηγανισμένη γεύση και είναι πολύ πιο υγιεινό. Σε σύγκριση με τα τρόφιμα που θηγανίζονται σε λάδι, έχει επίσης πολύ λιγότερες θερμίδες και χοληστερίνη.
- Αυτή η φριτέζα δεν προορίζεται για θέρμανση νερού, λαδιού θηγανίσματος ή άλλων υγρών.

ΠΡΙΝ ΑΠΟ ΤΗΝ ΠΡΩΤΗ ΧΡΗΣΗ

- Πριν από την πρώτη χρήση, χρησιμοποιήστε ζεστό διάλυμα απορρυπαντικού, για να πλύνετε τον κάδο θηγανίσματος και την αφαιρούμενη πυροστιά. Έπειτα, ξεπλύνετε όλα αυτά τα εξαρτήματα με καθαρό νερό και στεγνώστε τα σχολαστικά, σκουπίζοντάς τα με ένα λεπτό πανί. Η αφαιρούμενη πυροστιά πλένεται και στο πλυντήριο πιάτων.
- Καθαρίζετε επίσης τα εσωτερικά και εξωτερικά μέρη της μονάδας αεροφριτέζας χρησιμοποιώντας ένα ελαφρώς υγρό πανί και στη συνέχεια σκουπίζετε.



Προσοχή:

Μην ξεπλύνετε τη φριτέζα ή το καλώδιο ρεύματος της κάτω από νερό και μην την βυθίζετε σε νερό. Η φριτέζα και το καλάθι θηγανίσματος δεν ενδεκνύνται για πλύσιμο σε πλυντήριο πιάτων.

ΛΕΙΤΟΥΡΓΙΑ

ΘΕΣΗ ΣΕ ΛΕΙΤΟΥΡΓΙΑ

- Τοποθετήστε τη φριτέζα σε σταθερή, επίπεδη επιφάνεια που είναι ανθεκτική στη θερμότητα. Τοποθετείτε την πάνω με τέτοιο τρόπο, ώστε τα παιδιά να μην μπορούν να την φτάσουν. Μετά την εισαγωγή του καλαθιού θηγανίσματος στη φριτέζα, πάντα σφραγίστε τη λαβή του καλαθιού έτσι, ώστε κανείς να μην μπορεί να την απομυήσει κατά λάθος και να ρίξει τη φριτέζα κάτω.



Προειδοποίηση:

Μην τοποθετείτε τη φριτέζα πάνω ή κοντά σε εύφλεκτα υλικά, για παράδειγμα τραπεζομάντιλα ή κοντά σε κουρτίνες. Επίσης, μην την τοποθετείτε κοντά σε αντικείμενα ή κάτω από αντικείμενα, τα οποία ενδέχεται να υποστούν ζημιά από ατμό, για παράδειγμα τοίχους και ντουλάπια. Μην τοποθετείτε αντικείμενα ακριβώς δίπλα στη φριτέζα. Αυτό θα μπορούσε να επηρεάσει το ρεύμα του αέρα και να επηρεάσει τα αποτελέσματα του θηγανίσματος.

- Εάν θέλετε να τοποθετήσετε την αεροφριτέζα πάνω σε εστία κάτω από τον απορροφητήρα της κουζίνας, βεβαιωθείτε ότι η εστία είναι απενεργοποιημένη.

ΕΙΣΑΓΩΓΗ ΦΑΓΗΤΟΥ

- Τραβήξτε τη λαβή, για να σύρετε έξω το καλάθι της φριτέζας. Πρώτα, εισαγάγετε την αφαιρούμενη πυροστιά στο καλάθι και μετά το φαγητό που θέλετε να μαγειρέψετε. Για να επιτύχετε βέλτιστα αποτελέσματα, όταν βάξετε συστατικά στη φριτέζα, τηρείτε τις ελάχιστες και μέγιστες ποσότητες τροφής που αναφέρονται στον παρακάτω πίνακα.



Προειδοποίηση:

Η φριτέζα αυτή λειτουργεί με βάση την κυκλοφορία ζεστού αέρα. Ποτέ μην γεμίζετε το καλάθι με λάδι, λίπος ή οποιοδήποτε άλλο υγρό. Επίσης, μην τοποθετείτε χαρτί ψαίματος. Κατά την εισαγωγή τροφής, μην υπερβείτε το σημάδι MAX.

- Εάν θέλετε να προσθέσετε λίγο λάδι στο φαγητό σας, ανακατέψτε το λάδι σε ξεχωριστό μπολ και μόνο στη συνέχεια τοποθετήστε το στο καλάθι θηγανίσματος.
- Αφού γεμίσετε με λάδι, καθαρίστε το επάνω άκρο του καλαθιού και οποιοδήποτε άλλο μέρος που λερώθηκε κατά το γέμισμα του καλαθιού θηγανίσματος.
- Τοποθετήστε ξανά το καλάθι θηγανίσματος στη φριτέζα.



Σημείωση:

Αν η φριτζά είναι πολύ κρύα ή αν το απαιτούν κάποιοι τύποι τροφίμων, είναι δυνατό να προθερμάνετε τη φριτζά. Συνεχίστε σύμφωνα με το κεφάλαιο ΑΕΡΟΤΗΓΑΝΙΣΜΑ.

Συνιστάμενος χρόνος μαγειρέματος και ποσότητες φαγητού

Τρόφιμο	Ποσότητα min-max (g)	Χρόνος τηγανίσματος (λεπτά)	Θερμοκρασία (°C)	Σημείωση
Κατεψυγμένες τηγανιτές πατάτες	100-500	9-20	200	Ανακατέψτε.
Σπικικές τηγανιτές πατάτες	100-500	12-20	200	Προσθέστε μισή κουταλιά της σούπας λάδι. Ανακατέψτε.
Κομμάτια κοτόπουλο	100-400	10-15	200	
Φιλέτα κοτόπουλου	100-350	18-24	200	Γυρίστε, αν χρειάζεται.
Μπουτάκια κοτόπουλου.	100-400	18-24	180	Γυρίστε, αν χρειάζεται.
Μπριζόλα	100-400	8-12	180	Γυρίστε, αν χρειάζεται.
Χάμπουργκερ	100-400	7-14	180	Προσθέστε μισή κουταλιά της σούπας λάδι.
Κατεψυγμένες ψαροκροκέτες	100-300	10-14	200	Προσθέστε μισή κουταλιά της σούπας λάδι.
Τυρί πανέ.	100-400	7-14	180	Προσθέστε μισή κουταλιά της σούπας λάδι.
Κάπκεϊ/μάφιν	4 τεμάχια	13-15	180	Χρησιμοποιήστε φόρμες για μάφιν.



Σημείωση:

Ο χρόνος που φαίνεται στον πίνακα είναι μόνο ενδεικτικός και μπορεί να διαφέρει ανάλογα με το μέγεθος και την ποσότητα των τροφίμων, καθώς και τις προσωπικές σας προτιμήσεις. Το μίγμα κέϊ για μάφιν κ.λπ. πρέπει να τοποθετούνται πρώτα μέσα σε κατάλληλη φόρμα ψήσιματος που θα τοποθετηθεί στην πυροστιά στο αφαιρούμενο καλάθι.

ΕΝΕΡΓΟΠΟΙΗΣΗ

- Συνδέστε το φιντ του καλωδίου ρεύματος σε πρίζα. Θα ακουστεί ήχος προειδοποίησης και θα ανάψει το κουμπί **B6 (START/STOP)**. Έτσι, η αεροφριτζά μεταβαίνει σε λειτουργία αναμονής, που σημαίνει ότι είναι έτοιμη να λειτουργήσει.



Σημείωση:

Η φριτζά θα εισέλθει αυτόματα σε κατάσταση αναμονής όταν συνδέεται σε ηλεκτρική πρίζα, μετά το τέλος του τηγανίσματος ή εάν δεν πραγματοποιηθεί καμία ενέργεια εντός 1 λεπτού από την εισαγωγή στην πρίζα.

- Στην κατάσταση αναμονής, είναι ενεργό μόνο το κουμπί **B6 (START/STOP)**. Τα άλλα κουμπιά δεν αντιδρούν στο πάτημα. Η λειτουργία αναμονής εξυπηρετεί ταυτόχρονα το ρόλο κλειδαριάς ασφαλείας για τα παιδιά, η οποία αποτρέπει την τυχαία εκκίνηση της φριτζάς από παιδιά.
- Για να ακυρώσετε τη λειτουργία αναμονής και να μεταβείτε στη λειτουργία λειτουργίας, πατήστε το κουμπί **B6 (START/STOP)**. Όταν πατηθεί, τα άλλα κουμπιά και η οθόνη θα ανάψουν και η οθόνη θα εμφανίσει κατά διαστήματα την προεπιλεγμένη θερμοκρασία και τημή χρόνου.

ΑΛΛΑΓΗ ΜΟΝΑΔΩΝ ΘΕΡΜΟΚΡΑΣΙΑΣ

- Η φριτζά επιτρέπει την εμφάνιση της θερμοκρασίας σε βαθμούς Φαρενάι ή Βαθμούς Κελσίου. Για να αλλάξετε τις μονάδες, κρατήστε πατημένο το κουμπί **B10 (TEMP)** για 5 δευτερόλεπτα. Ακούγεται ηχητικό σήμα και η θερμοκρασία αλλάζει από 400 °F σε 200 °C και αντίστροφα.

ΑΕΡΟΦΡΙΤΖΑ

Προθέρμανση

- Αν η φριτζά είναι κρύα ή αν το απαιτούν κάποιοι τύποι τροφίμων, είναι δυνατό να προθερμάνετε τη φριτζά χωρίς φαγητό στο καλάθι. Σε αυτήν την περίπτωση, ρυθμίστε το χρόνο σε 3 λεπτά και ορίστε τη θερμοκρασία στους 200 °C (400 °F). Ξεκινήστε τη φριτζά πατώντας το κουμπί **B6 (START/STOP)**.
- Μετά την προθέρμανση, σύρτε προσεκτικά το καλάθι τηγανίσματος έξω και τοποθετήστε το επάνω σε ανθεκτικό στη θερμότητα υλικό. Να είστε ιδιαίτερα προσεκτικοί ώστε να μην αγγίξετε την καυτή επιφάνεια του καλαθιού. Γεμίστε το καλάθι με φαγητό και σύρτε το πίσω στη φριτζά.

Γρήγορο τηγάνισμα χωρίς ρύθμιση θερμοκρασίας ή χρόνου

- Αν θέλετε να ξεκινήσετε το τηγάνισμα χωρίς να ρυθμίσετε τη θερμοκρασία ή το χρόνο, πατήστε το κουμπί **B6 (START/STOP)**. Η διαδικασία τηγανίσματος θα ξεκινήσει, κατά τη διάρκεια της οποίας η προεπιλεγμένη θερμοκρασία είναι προκαθορισμένη στους 200 °C (400 °F) και ο χρόνος τηγανίσματος είναι προκαθορισμένος στα 10 λεπτά.

Τηγάνισμα με ρυθμίσεις θερμοκρασίας και χρόνου



Σημείωση:

Πληροφορίες σχετικά με την κατάλληλη θερμοκρασία και χρόνο διατίθενται στον πίνακα "Συνιστάμενος χρόνος μαγειρέματος και ποσότητες φαγητού" ή επίσης στην ετικέτα του φαγητού.

- Για να ρυθμίσετε τη θερμοκρασία, πατήστε το κουμπί **B10 (TEMP)** και χρησιμοποιώντας τα κουμπιά **B9 (PLUS)** και **B4 (MINUS)**, αυξήστε ή μειώστε την τιμή σε βήματα των 10 °C (20 °F). Η ελάχιστη τιμή είναι 60 °C (140 °F), η μέγιστη τιμή είναι 200 °C (400 °F). Κρατήστε πατημένο το κουμπί για να επιταχύνετε τη διαδικασία ρύθμισης.
- Για να ρυθμίσετε το χρόνο, πατήστε το κουμπί **B5 (TIME)** και χρησιμοποιώντας τα κουμπιά **B9 (PLUS)** και **B4 (MINUS)**, αυξήστε ή μειώστε την τιμή σε βήματα του 1 λεπτού. Ο ελάχιστος χρόνος καθυστέρησης είναι 1 λεπτό και ο μέγιστος 59 λεπτά. Κρατήστε πατημένο το κουμπί για να επιταχύνετε τη διαδικασία ρύθμισης.
- Πατήστε το κουμπί **B6 (START/STOP)**. Αυτό το κουμπί θα αλλάξει το χρώμα του οπίσθιου φωτισμού, τα άλλα κουμπιά θα σβήσουν και θα αρχίσει το τηγάνισμα.
- Αν θέλετε να σταματήσετε προσωρινά τη λειτουργία του τηγανίσματος, πατήστε το κουμπί **B6(START/STOP)**. Για να συνεχίσετε, πατήστε το κουμπί ξανά.



Σημείωση:

Όταν αεροτηγανίζετε τρόφιμα με μεγαλύτερη περιεκτικότητα σε λιπαρά, τότε είναι πιθανό να εκπέμπεται περισσότερος ατμός από τη φριτζά. Αυτό είναι φυσιολογικό και δεν συνιστά βλάβη.

Ανάδευση ή γύρισμα τροφίμων κατά τη διάρκεια της διαδικασίας τηγανίσματος στον αέρα

- Είναι σκόπιμο να ανακατεύετε ή να γυρνάτε ορισμένα είδη τροφίμων κατά τη διάρκεια του αεροτηγανίσματος. Σε τέτοια περίπτωση, σύρτε το καλάθι τηγανίσματος έξω από τη φριτζά αέρα και τοποθετήστε το σε ανθεκτικό στη θερμότητα υλικό. Προσέχετε ιδιαίτερα ώστε να μην αγγίξετε την καυτή επιφάνεια του καλαθιού και καίετε από τον καυτό ατμό που απελευθερώνεται από τα τρόφιμα.



Σημείωση:

Όταν το καλάθι τηγανίσματος τραβηχτεί προς τα έξω κατά τη λειτουργία, η οθόνη θα σβήσει και το τηγάνισμα θα σταματήσει. Όταν τοποθετηθεί ξανά το καλάθι, η οθόνη θα ανάψει ξανά και η διαδικασία τηγανίσματος θα συνεχιστεί από τη στιγμή της διακοπής. Σας συνιστούμε να επιστρέψετε το καλάθι στη φριτζά όσο το δυνατόν γρηγορότερα, για να αποφύγετε τη μεγάλη πτώση της θερμοκρασίας στην περιοχή τηγανίσματος.

- Ανακατέψτε το φαγητό στο καλάθι είτε με κατάλληλο ξύλινο κουτάλι είτε ανακινήστε προσεκτικά το καλάθι από τη μία πλευρά στην άλλη. Εάν θέλετε απλά να γυρίσετε τα τρόφιμα, χρησιμοποιήστε μια σπάτουλα ή λαβίδα από αλικόν ή ξύλο.
- Τοποθετήστε ξανά το καλάθι στη φριτζά.

Ολοκλήρωση τηγανίσματος

- Στο τέλος του καθορισμένου χρόνου, θα ακουστεί μια ηχητική ειδοποίηση και η φριτέζα θα απενεργοποιηθεί αυτόματα. Η αεροφριτέζα θα μεταβεί στη λειτουργία αναμονής.
- Σύρτε το καλάθι τηγανίσματος έξω από την αεροφριτέζα και τοποθετήστε το σε ανθεκτικό στη θερμότητα υλικό. Να είστε ιδιαίτερα προσεκτικοί ώστε να μην αγγίξετε την καυτή του επιφάνεια ή να μην κοιτάτε από τον ατμό που απελευθερώνεται από τα τρόφιμα. Ελέγξτε αν τα τρόφιμα είναι έτοιμα. Εάν το φαγητό δεν είναι έτοιμο ακόμα, απλώς σύρτε το καλάθι πίσω, τοποθετήστε λίγα λεπτά περισσότερο και μετά ξεκινήστε να τηγανίζετε ξανά πατώντας το κουμπί **B6** (START/STOP).
- Αδειάστε τα περιεχόμενα του καλαθιού σε κατάλληλο πιάτο ή μπολ. Μπορείτε επίσης να χρησιμοποιήσετε μαγειρική εργαλεία από σιλικόνη ή ξύλο για να αφαιρέσετε τρόφιμα από το καλάθι. Για να αποτρέψετε τις γρατσουνιές στην αντικατοπτρική επιφάνεια του καλαθιού, σας συνιστούμε να μην χρησιμοποιείτε μεταλλικά μαγειρικά εργαλεία



Προειδοποίηση:

Όταν τελειώσετε το τηγάνισμα, μην αγγίξετε ποτέ το καλάθι τηγανίσματος ή το εσωτερικό της φριτέζας. Είναι πολύ ζεστά! Πάντοτε το καλάθι μόνο από τη λαβή. Συνιστούμε επίσης τη χρήση γαντιών κουζίνας ή άλλων μορφών προστασίας.

- Όταν ολοκληρώσετε τη χρήση της συσκευής, αποσυνδέστε τη φριτέζα από την πρίζα, αφήστε την μαζί με το καλάθι να κρυώσει και καθαρίστε όλα τα εξαρτήματα με τις οδηγίες που περιέχονται στο κεφάλαιο "Καθαρισμός και συντήρηση".

ΚΑΘΑΡΙΣΜΟΣ ΚΑΙ ΣΥΝΤΗΡΗΣΗ



Προσοχή:

Πριν από κάθε καθαρισμό ή συντήρηση αποσυνδέετε πάντα την αεροφριτέζα από το ηλεκτρικό δίκτυο και αφήστε το καλάθι να κρυώσει εντελώς. Για να καθαρίσετε τα εξωτερικά μέρη της φριτέζας, τα εσωτερικά της μέρη και το καλάθι, μην χρησιμοποιείτε ποτέ χημικά, λειαντικό μαλλί πλυσίματος πιάτων, χαλύβδινο μαλλί ή προϊόντα καθαρισμού με λειαντικά εξαρτήματα.



Προσοχή:

Η μονάδα φριτέζας, το καλώδιο ρεύματος και το καλάθι τηγανίσματος δεν πρέπει να πλένονται σε πλυντήριο πιάτων. Μην ψεκάζετε ποτέ τη φριτέζα και το καλώδιο ρεύματος της με νερό ή άλλα υγρά και μην την βυθίζετε σε νερό ή άλλα υγρά.

- Συνιστούμε να καθαρίσετε το εσωτερικό της φριτέζας αέρα, τη θερμαντική εστία και το καλάθι τηγανίσματος αμέσως μόλις κρυώσουν, προτού κολλήσουν τα υπολείμματα φαγητού. Θα είναι πιο δύσκολο να τα αφαιρέσετε αργότερα.

Αεροφριτέζα Vita Fryer

- Καθαρίστε την εξωτερική επιφάνεια της φριτέζας με μαλακό, νωπό πανί και στη συνέχεια σκουπίστε την μέχρι να στεγνώσει. Για να καθαρίσετε το καλώδιο ρεύματος χρησιμοποιήστε στεγνό πανί.



Προσοχή:

Κατά τον καθαρισμό της εξωτερικής επιφάνειας της φριτέζας, βεβαιωθείτε ότι ο πίνακας ελέγχου παραμένει στεγνός.

- Καθαρίστε πρώτα τη θερμαντική εστία χρησιμοποιώντας μαλακή βούρτσα, για να αφαιρέσετε τυχόν υπολείμματα φαγητού. Στη συνέχεια καθαρίστε την μαζί με την εσωτερική επιφάνεια με σφουγγάρι εμποτισμένο σε διάλυμα ζεστού νερού και ουδέτερου απορρυπαντικού πιάτων. Μετά τη χρήση του απορρυπαντικού πιάτων σκουπίστε όλα τα εξαρτήματα με ελαφρώς βρεγμένο πανί και έπειτα σκουπίστε καλά, για να στεγνώσουν.

Καλάθι τηγανίσματος και αφαιρούμενη πυροστιά

- Αφαιρέστε την πυροστιά από το καλάθι τηγανίσματος. Πλύνετε το καλάθι και την πυροστιά χρησιμοποιώντας μαλακό σφουγγάρι πιάτων κάτω από τρεχούμενο νερό και προσθέτοντας ουδέτερο απορρυπαντικό πιάτων. Στη συνέχεια, ξεπλύνετε τα μέρη αυτά με καθαρό νερό, στεγνώστε τα καλά και τοποθετήστε τα ξανά στη θέση τους. Η αφαιρούμενη πυροστιά πλένεται και στο πλυντήριο πιάτων.
- Αν δεν μπορείτε να αφαιρέσετε τη ψημένα υπολείμματα τροφίμων που έχουν κολλήσει στην επιφάνεια του καλαθιού, μετά γέμιστε το καλάθι με ζεστό νερό προσθέτοντας ουδέτερο απορρυπαντικό πιάτων και τοποθετήστε μέσα την πυροστιά. Αφήστε το νερό και το απορρυπαντικό διάλυμα να δράσουν για περίπου 10 λεπτά, για να μουλιάσουν τα υπολείμματα τροφίμων. Στη συνέχεια, καθαρίστε και τα δύο μέρη όπως συνήθως.
- Βεβαιωθείτε ότι τα ψημένα υπολείμματα φαγητού δεν συσσωρεύονται στο αφαιρούμενο καλάθι και στον πυθμένα. Πριν τα χρησιμοποιήσετε ξανά πρέπει και τα δύο μέρη να είναι καθαρά.

ΑΠΟΘΗΚΕΥΣΗ

- Πριν από την αποθήκευση, η αεροφριτέζα πρέπει να έχει κρυώσει εντελώς, να είναι απενεργοποιημένη και αποσυνδεδεμένη από το ρεύμα, καθαρή και στεγνή.
- Τοποθετήστε ξανά το καλάθι τηγανίσματος στην αεροφριτέζα. Τοποθετήστε την αεροφριτέζα σε καθαρό, στεγνό μέρος με καλό αερισμό όπου δεν φτάνουν παιδιά.



Προσοχή:

Φυλάσσετε την αεροφριτέζα προστατευμένη από ακραίες θερμοκρασίες, άμεση ηλιακή ακτινοβολία και υπερβολική υγρασία και μην τον αποθηκεύετε σε υπερβολικά σκοτισμένο περιβάλλον. Μην τοποθετείτε αντικείμενα πάνω στην αποθηκευμένη αεροφριτέζα.

ΤΕΧΝΙΚΕΣ ΠΡΟΔΙΑΓΡΑΦΕΣ

Εύρος ονομαστικής τάσης	220-240 V AC
Ονομαστική συχνότητα	50/60 Hz
Ονομαστική ισχύς εισόδου	1.300 W
Όγκος καλαθιού τηγανίσματος	3,5 λίτρα
Εύρος θερμοκρασίας	60-200 °C
Βάρος	3 kg
Επίπεδο θορύβου	70 dB(A)

Το δηλωμένο επίπεδο εκπομπής θορύβου της συσκευής είναι 70 dB(A), το οποίο αντιστοιχεί στο επίπεδο A της ακουστικής ισχύος σε σχέση με την ακουστική ισχύ αναφοράς 1 pW.

Με την επιφύλαξη του δικαιώματος αλλαγών στο κείμενο και στις τεχνικές παραμέτρους.

ΟΔΗΓΙΕΣ ΚΑΙ ΠΛΗΡΟΦΟΡΙΕΣ ΣΧΕΤΙΚΑ ΜΕ ΤΗΝ ΑΠΟΡΡΙΨΗ ΤΩΝ ΧΡΗΣΙΜΟΠΟΙΗΜΕΝΩΝ ΥΛΙΚΩΝ ΣΥΣΚΕΥΑΣΙΑΣ

Απορρίψτε τα χρησιμοποιημένα υλικά συσκευασίας σε κάποιο ειδικό χώρο απορριμμάτων του δήμου σας.

ΔΙΑΘΕΣΗ ΧΡΗΣΙΜΟΠΟΙΗΜΕΝΟΥ ΗΛΕΚΤΡΙΚΟΥ ΚΑΙ ΗΛΕΚΤΡΟΝΙΚΟΥ ΕΞΟΠΛΙΣΜΟΥ



Όταν προϊόντα ή πρωτότυπα έγγραφα φέρουν αυτό το σύμβολο, αυτό σημαίνει ότι τα χρησιμοποιημένα ηλεκτρικά ή ηλεκτρονικά προϊόντα δεν πρέπει να απορρίπτονται μαζί με τα υπόλοιπα οικιακά απορρίμματα. Για την ορθή απόρριψη, ανανέωση και ανακύκλωση, παραδώστε αυτές τις συσκευές στα προβλεπόμενα σημεία συλλογής.

Εναλλακτικά, σε ορισμένες χώρες της Ευρωπαϊκής

Ένωσης ή άλλες ευρωπαϊκές χώρες μπορείτε κατά την

αγορά μιας νέας παρόμοιας συσκευής να επιστρέψετε τη συσκευή στο τοπικό κατάστημα από όπου την αγοράσατε. Η ορθή απόρριψη αυτού του προϊόντος συμβάλλει στην εξοικονόμηση πολύτιμων φυσικών πόρων και προστατεύει το περιβάλλον και την ανθρώπινη υγεία από τον αρνητικό αντίκτυπο που μπορεί να είχε η ακατάλληλη απόρριψη των απορριμμάτων. Για περισσότερες λεπτομέρειες, συμβουλευτείτε τις τοπικές αρχές ή κάποια μονάδα συλλογής απορριμμάτων. Σύμφωνα με τους εθνικούς κανονισμούς, ενδεχομένως να επιβάλλονται πρόστιμα για την εσφαλμένη απόρριψη αυτού του τύπου απορριμμάτων.

Για επιχειρήσεις με έδρα σε χώρες της Ευρωπαϊκής Ένωσης

Αν θέλετε να απορρίψετε ηλεκτρικές ή ηλεκτρονικές συσκευές, ζητήστε τις απαραίτητες πληροφορίες από το κατάστημα πώλησης ή τον προμηθευτή σας.

Απόρριψη σε άλλες χώρες εκτός της Ευρωπαϊκής Ένωσης.

Αυτό το σύμβολο ισχύει στην Ευρωπαϊκή Ένωση. Εάν επιθυμείτε να απορρίψετε αυτό το προϊόν ζητήστε τις απαραίτητες πληροφορίες σχετικά με τον σωστό τρόπο απόρριψης από τον τοπικό δημοτικό φορέα ή το κατάστημα αγοράς.



Το συγκεκριμένο προϊόν πληροί όλες τις βασικές απαιτήσεις των σχετικών με αυτό οδηγιών της Ε.Ε.

