

SENCOR®

SFR 5030BK / SFR 5340WH



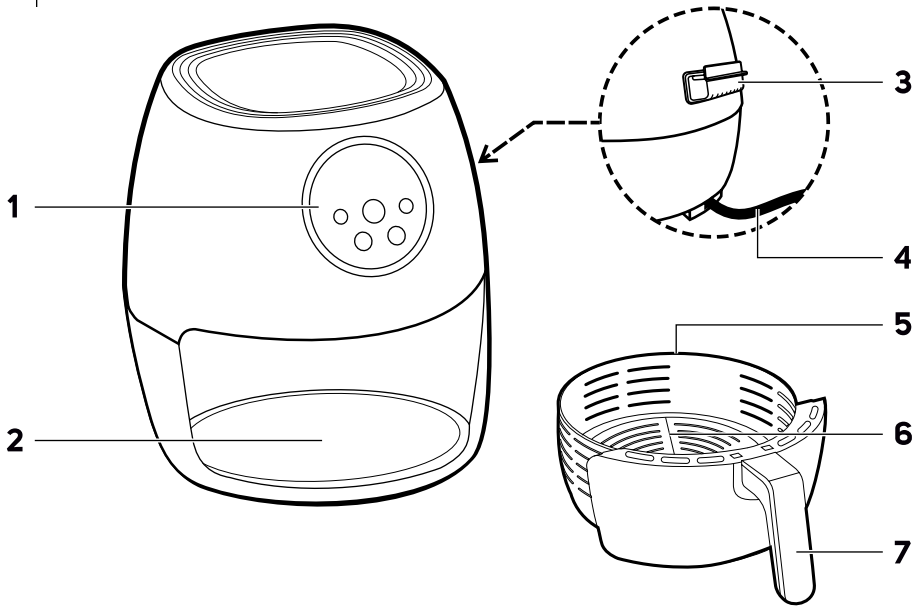
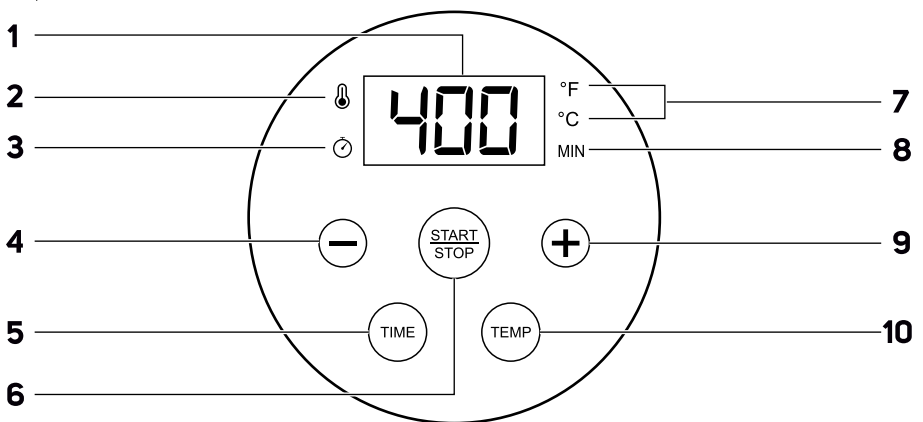
ZRAČNA PRŽILICA
Prijevod originalnog priručnika



SENCOR®

SFR 5030BK / SFR 5340WH



A**B**

Važne sigurnosne upute

PAŽLJIVO PROČITAJTE I SPREMITE ZA BUDUĆU UPOTREBU.

- Ovaj uređaj ne smiju koristiti djeca od 0 do 8 godina starosti. Ovaj uređaj mogu koristiti djeca od 8 godina ili starija ako su pod odgovarajućim nadzorom. Ovaj uređaj smiju koristiti osobe s fizičkim ili mentalnim nedostacima ili osobe bez iskustva, ako su pod odgovarajućim nadzorom ili ako su obaviještene o tome kako koristiti proizvod na siguran način te razumiju potencijalne opasnosti.
- Djeca se ne smiju igrati s uređajem.
- Djeca ne smiju obavljati čišćenje i korisničko održavanje osim ako su starija od 8 godina i pod nadzorom.
- Držite djecu mlađu od 8 godina podalje od uređaja i njegovog kabela napajanja.
- Ako se električni kabel ošteti, dajte ga zamijeniti kod ovlaštenog servisnog tehničara da bi se izbjegla opasna situacija. Uređaj se ne smije koristiti ako je kabel napajanja oštećen.
- Površine uređaja koje dolaze u dodir s hranom se uvijek moraju očistiti prema uputama u ovom korisničkom priručniku.

- Ovaj uređaj nije dizajniran za upravljanje pomoću programiranog uređaja, vanjskog vremenskog prekidača ili daljinskog upravljača.



Pažnja: Vruća površina.

- Električna sigurnost
- Prije ukapčanja uređaja u električnu utičnicu provjerite odgovara li napon na naljepnici s podacima naponu električne utičnice.
- Ukapčajte uređaj samo u pravilno uzemljenu utičnicu. Nemojte koristiti produžni kabel.
- Nemojte ukapčati niti iskapčati kabel napajanja iz električne utičnice ako imate mokre ruke.
- Pazite da kontakti električnog utikača ne dođu u dodir s vodom ili vlagom.
- Nemojte iskapčati uređaj iz električne utičnice povlačenjem za električni kabel. To može oštetiti električni kabel ili električnu utičnicu. Iskopčajte kabel iz utičnice laganim povlačenjem utikača električnog kabela.
- Nemojte stavljati teške predmete na kabel napajanja. Pazite da električni kabel ne visi preko ruba stola i da ne dodiruje vruću površinu ili oštre predmete.
- Da biste izbjegli opasnost od ozljede električnim udarom, nemojte samo popravljati uređaj niti obavljati bilo kakva podešavanja na njemu. Preпустите sve popravke ili podešavanja na uređaju ovlaštenom servisnom centru. Neovlašteno otvaranje uređaja tijekom jamstvenog roka može poništiti jamstvo.
- Da biste spriječili opasnost od ozljede strujnim udarom, nikada nemojte uranjati zračnu pržilicu, kabel napajanja ili utikač u vodu ili bilo koju drugu tekućinu.
- Uvijek isključite uređaj i iskopčajte ga iz utičnice nakon završetka upotrebe.

Pravilna upotreba uređaja

- Ovaj uređaj je namijenjen za prženje hrane. Nije namijenjen za zakuhanje tekućina. Nemojte ga koristiti ni za kakve svrhe za koje nije namijenjen.
- Ovaj uređaj je dizajniran za upotrebu samo u zatvorenom prostoru. Nikada ga nemojte koristiti na otvorenom ili u industrijskom okruženju.
- Ovaj uređaj je namijenjen samo za upotrebu u kućanstvu. Nije namijenjen za upotrebu u kuhinjama s osobljem u trgovinama, uređima ili farmama, ili drugim radnim okruženjima. Također nije namijenjen za upotrebu za goste hotela, motela, prenoćišta s doručkom, i drugim sličnim ugostiteljskim objektima.
- Ovaj uređaj se mora koristiti samo u skladu s uputama u ovom korisničkom priručniku.
- Koristite uređaj samo s originalnim dodacima s kojima je isporučen.



Pažnja: upotreba neoriginalnog pribora može rezultirati opasnom situacijom.

- Nemojte koristiti ovaj uređaj za grijanje prostorija!
- Uvijek isključite i iskopčajte uređaj iz električne utičnice ako ga ne namjeravate koristiti, ako ga ostavljate bez nadzora te prije čišćenja održavanja ili premještanja. Nikada nemojte premješati uređaj dok radi.
- Nemojte koristiti uređaj ako ne radi ispravno ili ako je pao na pod, bio uronjen u vodu ili je na drugi način oštećen. Predajte ga ovlaštenom servisnom centru na pregled ili popravak.
- Nemojte uključivati uređaj ako u košaru za prženje nije stavljena hrana.
- Nemojte upotrijebiti prostor za prženje stavljati nikakve predmete osim košare za prženje.
- Zabranjeno je na bilo koji način modificirati površinu uređaja, npr. pomoću samoljepive tapete, folije, itd.

Mjesto instalacije uređaja

- Koristite uređaj samo na vodoravnoj, suhoj, čistoj, stabilnoj i toplinski otpornoj površini.
- Nemojte koristiti uređaj blizu zapaljivih materijala kao što su zavjese, krpe za brisanje, itd.
- Nemojte stavljati uređaj na rub stola, na korito za okapavanje, na nestabilne, nagnute ili neravne površine, na električna ili plinska kuhala i druge izvore topline ili blizu njih.
- Uređaj mora biti postavljen na stabilnom položaju s ručkama postavljenim tako da se spriječi prolijevanje vruće hrane.
- Da biste osigurali dovoljnu cirkulaciju zraka tijekom rada, neophodan je razmak od najmanje 15 cm sa svih strana uređaja. Nemojte stavljati nikakve predmete na uređaj niti pokrivati ventilacijske otvore.
- Nemojte stavljati uređaj u blizinu ili ispod predmeta ili površina koje se mogu oštetiti, na primjer zidova, kuhinjskih ormarića, ormara, slika ili zavjesa. Izlazeća para bi ih mogla oštetiti.

Sigurnost tijekom upotrebe

- Uvijek umetnite sastojke koje želite pržiti na takav način da ne dolaze u dodir s grijaćim elementima.
- Nikada nemojte stavljati papir za pečenje, aluminijsku foliju ili slične materijale na grijaće elemente unutar prostora za prženje.
- Nikada nemojte puniti košaru za prženje uljem ili bilo kakvom drugom tekućinom jer to izaziva opasnost od požara.
- Uredaj se ne smije ostavljati bez nadzora dok radi.
- Košara za prženje, odvojivo dno i dijelovi unutar pržilice se zagrijavaju i mogu postati veoma vrući tijekom upotrebe. Kada rukujete njima, budite izrazito oprezni.
- Dok uređaj radi, temperatura vanjskih površina može biti visoka. Nemojte dodirivati vruću površinu. Inače može doći do opeklina. Koristite ručku za vadenje i nošenje vruće košare za prženje.
- Tijekom rada potreban je dovoljan prostor za strujanje zraka iznad uređaja i oko njega. Nemojte prekrivati uređaj ili blokirati otvore za ventilaciju.
- Pazite da otvor za izlaz pare ne bude usmjeren prema materijalima osjetljivim na toplinu niti prema vama ili drugim osobama. Vruća para može uzrokovati teške opeklinae.
- Tijekom prženja nemojte dodirivati mjesta gdje izlazi vruća para jer to može uzrokovati opeklinae ili ožegline.
- U slučaju da tijekom upotrebe, izvučete košaru za prženje van da biste pregledali ili promiješali sastojke, nikada nemojte stavljati ruke u unutarnji dio pržilice.
- Izbjegavajte kontakt s vrućom parom koja izlazi iz ventilacijskih otvora dok uređaj radi.
- Pazite da nikakva voda ili druga tekućina ne prska po utikaču ili električnoj utičnici te da vruća para koja izlazi iz uređaja također bude usmjerena u drugom smjeru. Ako se to ipak dogodi, isključite prekidač za električnu utičnicu i zatim pažljivo osušite električnu utičnicu i utikač napajanja prije daljnje upotrebe.

Rukovanje uređajem i njegovim dijelovima

- Kada završite s korištenjem uređaja, iskopčajte ga iz struje, uvijek rukujte njime tako da ne dodirujete njegove unutarnje dijelove ili druge dijelove koji još mogu biti vrući zbog preostale topline.
- Nemojte dodirivati vruće površine uređaja. Nakon što isključite i iskopčate uređaj iz utičnice, dopustite da se uređaj dostatno ohladi (idealno 30 minuta).
- Potreban je izniman oprez ako premještate košaru za prženje dok je napunjena vrućom hranom.
- Nemojte stavljati vruću košaru za prženje na površine osjetljive na toplinu.

Sigurnost tijekom održavanja

- Prije čišćenja uređaja, uvijek ga pustite da se do kraja ohladi.
- Redovito očistite uređaj nakon svake upotrebe prema uputama u poglavlju „Održavanje i čišćenje“. Nemojte obavljati nikakvo održavanje na uređaju osim opisanog u poglavlju „Održavanje i čišćenje“.
- Vanjsko kućiče uređaja nije predviđeno za pranje u perilici suda.
- Nikada nemojte prati uređaj pod tekućom vodom niti ga uranjati u vodu ili drugu tekućinu.

- Prije korištenja ovog uređaja temeljito pročitajte korisnički priručnik, čak i u slučajevima kada ste se prethodno upoznali s radom sličnih vrsta uređaja. Koristite ovaj uređaj samo onako kako je opisano u ovom korisničkom priručniku. Držite ovaj korisnički priručnik na sigurnom mjestu gdje ga ubuduće možete lako naći. U slučaju da predajete ovaj uređaj drugoj osobi, pazite da priložite i ovaj korisnički priručnik.
- Preporučujemo da zadržite originalnu kartonsku kutiju, materijal ambalaže, račun, izjavu proizvođača ili jamstvo barem u trajanju pravne odgovornosti za nezadovoljavajući rad ili kvalitetu. U slučaju transporta, preporučujemo da zapakirate uređaj u originalnu kutiju proizvođača.
- Pažljivo otpakirajte uređaj i pazite da ne odbacite nijedan dio pakiranja prije nego što nadete sve dijelove uređaja.

OPIS UREĐAJA

- | | |
|--|---|
| A1 Upravljačka ploča | A6 Odvojni pladanj |
| A2 Grijaći element | A7 Ručka košare za prženje |
| A3 Izlaz za vrući zrak | Ručka je otporna na toplinu te omogućava rukovanje vrućom košarom bez potrebe za zaštitnim rukavicama |
| A4 Kabel napajanja | |
| A5 Košara za prženje
(Na fritezi 5340BG, košara za prženje se sastoji od toplinski otporne staklene posude s krutom drškom.) | |
-
- | | |
|--|---|
| B1 Zaslon | B6 Gumb za uključivanje/pokretanje/pauziranje |
| B2 Simbol temperature | B7 Simbol jedinice temperature |
| B3 Simbol vremena | B8 Simbol jedinice vremena |
| B4 Gumb za sniženje temperature ili vremena | B9 Gumb za povišavanje temperature ili vremena |
| B5 Gumb za podešavanje vremena prženja | B10 Gumb za podešavanje vremena prženja |

NAMIJENJENA UPOTREBA ZRAČNE PRŽILICE

- Ovaj uređaj je namijenjen samo za upotrebu u kućanstvu. Koristi se za pripremu prženih i neprženih jela bez dodavanja ulja ili s malom količinom ulja. Pogodan je za pripremu hrane kao što su prethodno prženi ili domaći pomfrit, krumpir, odresci, pileća bedra, riblji komadi i pohana riblji štapići, povrće i još mnogo toga. Pržilica se može koristiti i kao mini pećnica za pečenje keksa, kolačića, muffina itd.
- Pržilica funkcionira na osnovi cirkulacije vrućeg zraka. Obrok je ravnomjerno kuhan, ima taj svjež prženi okus i daleko je zdraviji. U usporedbi s hranom prženom u ulju, također ima daleko manje kalorija i kolesterola.
- Ova pržilica nije namijenjena za zagrijavanje vode, ulja za prženje ili drugih tekućina.

PRISJE PRVE UPOTREBE

- Prije prve upotrebe, operite košaru za prženje odvojni pladanj pomoću tople otopine deterdženta. Zatim isperite sve te dijelove čistom vodom i temeljito osušite finom krpom za brisanje. Odvojni pladanj se može prati i u perilici posuda.
- Također očistite unutarnje i vanjske dijelove zračne pržilice lagano vlažnom krpom za brisanje i zatim osušite brisanjem.



Pažnja:

Nemojte ispirati pržilicu ili kabel napajanja pod vodom niti ih uranjati u vodu. Ni pržilica ni košara za prženje nisu namijenjeni za pranje u perilici suda.

UPOTREBA

MJESTO UPOTREBE

- Smjestite pržilicu na stabilnu, vodoravnu i toplinski otpornu površinu. Uvijek ju postavite na način da djeca ne mogu doći do nje. Nakon što umetnete košaru za prženje u pržilicu, uvijek usmjerite ručku košare tako da nitko ne može pasti preko nje i povući pržilicu prema dolje.



Upozorenje:

Ne stavljajte pržilicu na zapaljive materijale ili u njihovu blizinu, na primjer stolnjake ili blizu zavjesa. Također ju nemojte stavljati u blizinu predmeta ili ispod predmeta koji mogu biti oštećeni parom, na primjer zidova i ormara. Ne stavljajte nikakve predmete neposredno uz pržilicu. To bi moglo oslabiti strujanje zraka i utjecati na rezultate prženja.

- Ako želite staviti pržilicu na ploču za kuhanje ispod kuhinjske nape, pazite da ploča za kuhanje bude isključena.

UMETANJE HRANE

- Povučite ručku da izvučete košaru za prženje. Prvo umetnite odvojni pladanj u košaru, a zatim hranu koju želite kuhati. Da biste postigli optimalne rezultate, prilikom stavljanja sastojaka u pržilicu pridržavajte se minimalne i maksimalne količine hrane naznačene u donjoj tablici.



Upozorenje:

Pržilica funkcionira na osnovi vrućeg zraka. Nikada nemojte puniti košaru uljem, mašču ili bilo kojom drugom tekućinom. Također, nemojte u nju stavljati papir za pečenje. Prilikom umetanja hrane, nemojte premasiti oznaku MAX.

- Ako svojoj hrani želite dodati malo ulja, umiješajte ulje u posebnoj posudi i tek onda ga ulijte u košaru za prženje.
- Nakon punjenja, očistite gornji rub košare i sve ostale dijelove koji su zaprljani dok se punila košara za prženje.
- Umetnite košaru za prženje natrag u pržilicu.



Napomena:

Ako je pržilica jako hladna ili ako bilo koja vrsta hrane to zahtijeva, pržilicu je moguće prethodno zagrijati. Nastavite prema uputama u poglavlju PRŽENJE ZRAKOM.

Preporučeno vrijeme kuhanja i količine hrane

Hrana	Količina min-max (g)	Vrijeme prženja (min)	Temperatura (°C)	Napomena
Zamrznuti pomfrit	100–500	9–20	200	Umiješajte.
Domaci pomfrit	100–500	12–20	200	Dodajte pola žlice ulja. Umiješajte.
Komadi piletine	100–400	10–15	200	

Piteci fileti	100–350	18–24	200	Po potrebi okrenite.
Bataci.	100–400	18–24	180	Po potrebi okrenite.
Odrezak	100–400	8–12	180	Po potrebi okrenite.
Hamburger	100–400	7–14	180	Dodajte pola žlice ulja.
Smrznuti pohani riblji štapići	100–300	10–14	200	Dodajte pola žlice ulja.
Sir u mješavini s krušnim mrvicama.	100–400	7–14	180	Dodajte pola žlice ulja.
Kolačići, muffini	4 komad	13–15	180	Upotrijebite kalupe za muffine.



Napomena:

Vremena navedena u tablici samo su informativna i mogu se razlikovati ovisno o veličini i količini hrane te vašem ukusu. Tijesto za muffine, itd. mora se prvo staviti u prikladnu tacu za pečenje koja se smjesti na pladanj košare za prženje.

UKLJUČIVANJE

- Ukopčajite kabel napajanja u strujnu utičnicu. Oglasit će se zvuk i gumb **B6 (Start/STOP)** će početi treperiti. Na taj način zračna pržilica prelazi u stanje pripravnosti, što znači da je spremna za upotrebu.



Napomena:

Pržilica će automatski preći u stanje pripravnosti kada se uključi u el. utičnicu, nakon završetka prženja ili ako se u roku od jedne minute ne poduzme nikakva radnja nakon uključivanja u utičnicu.

- U stanju pripravnosti aktivan je samo gumb **B6 (START / STOP)**; ostali gumbi ne reagiraju na pritisak. Način rada u stanju pripravnosti istovremeno služi i kao sigurnosna mehanizam za djecu koji sprječava slučajno pokretanje pržilice od strane djece.
- Za otkazivanje stanja pripravnosti i za prebacivanje u način rada pritisnite gumb **B6 (START / STOP)**. Kada se pritisne, ostali gumbi i zaslon će zasvijetliti, a zaslon će isprekidano prikazivati zadanu vrijednost temperature i vremena.

PROMJENA JEDINICA TEMPERATURE

- Pržilica omogućuje prikaz temperature u stupnjevima Fahrenheita ili stupnjevima Celzijusa. Da biste promijenili jedinice, pritisnite i držite gumb **B10 (TEMP)** 5 sekundi. Začuje se zvučni signal i temperatura se prebacuje s 400 °F na 200 °C i obrnuto.

ZRAČNO PRŽENJE

Prezagrijavanje

- Ako je pržilica hladna ili ako bilo koja vrsta hrane to zahtijeva, pržilicu je moguće prethodno zagrijati bez hrane u košari. U tom slučaju postavite vrijeme na 3 minute i postavite temperaturu na 200 °C (400 °F). Pokrenite pržilicu pritiskom gumba **B6 (START/STOP)**.
- Nakon prezagrijavanja, pažljivo izvucite košaru za prženje i stavite je na materijal otporan na toplinu. Budite posebno pažljivi da ne dodirnete vruću površinu košare. Napunite košaru hranom i gurnite je natrag u pržilicu.

Brzo prženje bez podešavanja temperature ili vremena

- Ako želite početi pržiti bez podešavanja temperature ili vremena, pritisnite tipku **B6 (START/STOP)**. Započet će postupak prženja, tijekom kojeg je zadana temperatura unaprijed postavljena na 200 °C (400 °F), a vrijeme prženja je postavljeno na 10 minuta.

Prženje s postavkama temperature i vremena



Napomena:

Podaci o odgovarajućoj temperaturi i vremenu dostupni su u tablici "Preporučeno vrijeme kuhanja i količine hrane" ili također na naljepnici hrane.

- Za podešavanje temperature pritisnite gumb **B10 (TEMP)** i pomoću gumba **B9 (PLUS)** i **B4 (MINUS)** povećajte ili smanjite vrijednost u koracima od 10 °C (20 °F). Minimalna vrijednost je 60 °C (140 °F), maksimalna vrijednost je 200 °C (400 °F). Pritisnite i držite gumb da biste ubrzali podešavanje.
- Da biste postavili vrijeme, pritisnite gumb **B5 (TIME)** i pomoću gumba **B9 (PLUS)** i **B4 (MINUS)** povećajte ili smanjite vrijednost u koracima od 1 minute. Minimalno vrijeme odgode je 1 minuta, a maksimalno vrijeme odgode je 59 minuta. Pritisnite i držite gumb da biste ubrzali podešavanje.
- Pritisnite gumb **B6 (START/STOP)**. Ovaj će gumb promijeniti boju pozadinskog osvjetljenja, ostali će se gumbi isključiti i prženje će započeti.
- Ako želite privremeno zaustaviti proces prženja, pritisnite gmbu **B6 (START/STOP)**. Za nastavak, ponovo pritisnite isti gumb.



Napomena:

Kada pržite hranu s većim udjelom masti na zraku, tada je moguće da se iz pržilice ispušta više pare. To je normalno i ne predstavlja nikakvu opasnost.

Miješanje ili okretanje hrane tijekom postupka prženja zrakom

- Za neke vrste hrane je prikladno miješanje ili okretanje tijekom postupka prženja zrakom. U tom slučaju izvucite košaru za prženje iz pržilice i stavite je na materijal otporan na toplinu. Budite posebno pažljivi da ne dodirnete vruću površinu košare ili da se ne opečete na paru koja izlazi iz hrane.



Napomena:

Kad se košara za prženje izvuče tijekom rada, zaslon će se isključiti i prženje će prestati. Kad se košara ponovno umetne, zaslon će ponovno zasvijetliti i postupak prženja nastaviti će se od trenutka prekida. Preporučujemo da košaru vratite u pržilicu što je brže moguće kako biste spriječili veliki pad temperature u području prženja.

- Miješajte hranu u košari prikladnom drvenom žlicom ili pažljivo protresite košaru s jedne na drugu stranu. Ako želite okretati hranu, upotrijebite silikonsku ili drvenu špatulu ili hvatačku.
- Umetnite košaru natrag u pržilicu.

Završavanje prženja

- Na kraju zadano vrijeme oglašava se zvučni signal i prženje se automatski isključuje. Zračna pržilica će prijeći u stanje pripravnosti.
- Izvucite košaru za prženje iz pržilice i stavite ju na materijal otporan na toplinu. Budite posebno pažljivi da ne dodirnete njenu vruću površinu ili da se ne opečete na paru koja izlazi iz hrane. Provjerite je li hrana gotova. Ako hrana još nije gotova, jednostavno gurnite košaru natrag, podestite na još nekoliko minuta, a zatim ponovno započnite pržiti pritiskom na gumb **B6 (START / STOP)**.
- Ispraznite sadržaj košare na prikladan tanjur ili posudu. Za ukljanjanje hrane iz košare, također možete upotrijebiti silikonski ili drveni kuhinjski pribor. Da biste spriječili grebanje neljepljive površine košare, ne preporučujemo upotrebu metalnog kuhinjskog pribora.



Upozorenje:

Kad završite s prženjem, nikada ne dodirujte košaru za prženje ili unutrašnjost pržilice, jako su vrući! Košarom rukujte samo pomoću ručke. Također preporučujemo upotrebu kuhinjskih rukavica ili drugih oblika zaštite.

- Kad završite s korištenjem, iskopčajte pržilicu iz električne utičnice, pustite da se ona i košara ohlade te sve očistite prema uputama u poglavlju „Čišćenje i održavanje“.

ČIŠĆENJE I ODRŽAVANJE



Pažnja:

Prije bilo kakvog čišćenja ili održavanja, uvijek iskopčajte pržilicu iz struje i pričekajte da se ona i košara potpuno ohlade.

Da biste očistili vanjske dijelove zračne pržilice, njenu unutrašnjost i košaru, nikada nemojte koristiti kemikalije, abrazivnu vunu za pranje posuda, čeličnu vunu ili proizvode za čišćenje s abrazivnim komponentama.



Pažnja:

Ni pržilica, kabel za napajanje ni košara za prženje nisu namijenjeni za pranje u perilici posuda. Nikada ne prskajte pržilicu i kabel za napajanje vodom ili bilo kojom drugom tekućinom niti ih uranjajte u vodu ili bilo koju drugu tekućinu.

- Preporučujemo čišćenje unutrašnjosti zračne pržilice, pladanj za prženje i košare za prženje odmah nakon što se ohlade, prije nego što hrana postane suha. Kasnije ih je teže ukloniti.

Zračna pržilica

- Očistite vanjsku površinu zračne pržilice pomoću mekane, vlažne krpe i zatim osušite brisanjem. Obrisite kabel napajanja pomoću suhe krpe.



Pažnja:

Pri čišćenju vanjske površine pržilice vodite računa da upravljačka ploča ostane suha.

- Najprije očistite pladanj mekom četkom da biste uklonili ostatke hrane. Zatim ga očistite i unutrašnjost korištenjem spužve navlažene u otopini tople vode i neutralnog kuhinjskog deterdženta. Nakon nanošenja kuhinjskog deterdženta, obrišite sve lagano vlažnom krpom, a zatim sve temeljito posušite brisanjem.

Zračna pržilica i odvojivi pladanj

- Uklonite pladanj iz košare za prženje. Operite košaru i pladanj mekom spužvom za pranje posuda pod mlazom vode s dodatkom neutralnog deterdženta za pranje posuda. Zatim isperite te dijelove pod čistom vodom, temeljito osušite i vratite na njihovo mjesto. Odvojivi pladanj se može prati i u perilici posuda.
- Ako niste uspjeli ukloniti zapečene ostatke hrane koji su zalijepljeni na površini košare, napunite košaru toplom vodom s dodatkom neutralnog deterdženta za pranje posuda i u nju stavite pladanj. Pustite da voda i otopina deterdženta djeluju približno 10 minuta da bi se ostaci hrane namočili. Zatim očistite oba dijela na uobičajeni način.
- Pazite da se zapečeni ostaci hrane ne nakupljaju na uklonjivoj košari i na dnu. Prije daljnje upotrebe, oba dijela moraju biti čista.

POHRANA

- Prije pohrane, zračna pržilica mora biti potpuno ohlađena i iskopčana iz napajanja, čista i suha.
- Umetnite košaru za prženje natrag u zračnu pržilicu. Zatim spremite zračnu pržilicu na čisto, suho i dobro provjetravano mjesto izvan dohvata djece.



Pažnja:

Čuvajte pohranjenu zračnu pržilicu dalje od ekstremnih temperatura, izravnog sunčevog svjetla, pretjerane vlage i nemojte ju držati u prašnjavom okruženju. Nemojte stavljati nikakve predmete na pohranjenu zračnu pržilicu.

TEHNIČKE SPECIFIKACIJE

Nazivni raspon napona.....	220–240 V AC
Nazivna frekvencija.....	50/60 Hz
Nazivna ulazna snaga.....	1.300 W
Volumen košare za prženje.....	3,5 l
Raspon temperature.....	60–200 °C
Težina.....	3 kg
Razina buke.....	70 dB(A)

Navedena razina emisije buke iz uređaja je 70 dB(A), što predstavlja razinu A akustične snage u odnosu na referentnu akustičnu snagu od 1 pW.

Zadržavamo pravo na izmjene teksta i tehničkih parametara.

UPUTE I INFORMACIJE VEZANE UZ ODLAGANJE ISKORIŠTENIH MATERIJALA ZA AMBALAŽU

Odložite iskorištene materijale za ambalažu na ovlaštenom odlagalištu u vašem mjestu.

ODLAGANJE ISKORIŠTENE ELEKTRIČNE I ELEKTRONIČKE OPREME



Ovaj simbol na proizvodima ili originalnim dokumentima znači da se iskorišteni električni ili elektronički proizvodi ne smiju odlagati u obični kućanski otpad. Radi pravilnog zbrinjavanja, obnavljanja i recikliranja, predajte takve uređaje na predviđenim mjestima za to. Također, u nekim državama Europske unije ili drugim europskim zemljama možete vratiti uređaj lokalnom prodavaču kada kupujete ekvivalentan novi uređaj. Pravilno odlaganje ovog proizvoda pomaže u spašavanju vrijednih prirodnih resursa te sprječava potencijalne negativne učinke za okoliš i ljudsko zdravlje, koji bi nastali nepravilnim odlaganjem otpada. Zatražite više pojedinosti od lokalnih nadležnih tijela ili prikupjalista otpada. U skladu s državnim propisima, moguće su kazne za nepropisno odlaganje ove vrste otpada.

Za poslovne subjekte u državama Europske unije

Ako želite odbaciti električnu ili elektroničku opremu, zatražite informacije od prodavača ili dobavljača.

Odlaganje u drugim zemljama izvan Europske unije

Ovaj simbol je važeći u Europskoj uniji. Ako želite odložiti ovaj proizvod u otpad, zatražite potrebne informacije o pravilnom načinu odlaganja od lokalnih nadležnih tijela ili prodavača.



Ovaj proizvod zadovoljava sve osnovne zahtjeve EU direktiva vezanih uz njega.

