

SENCOR®

SFR 5030BK / SFR 5340WH



АЭРОФРИТЮРНИЦА

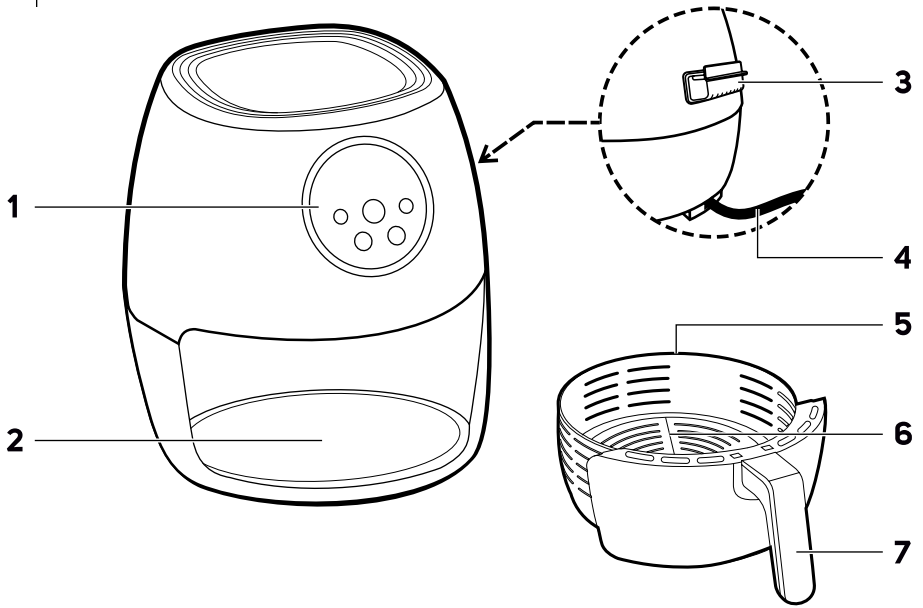
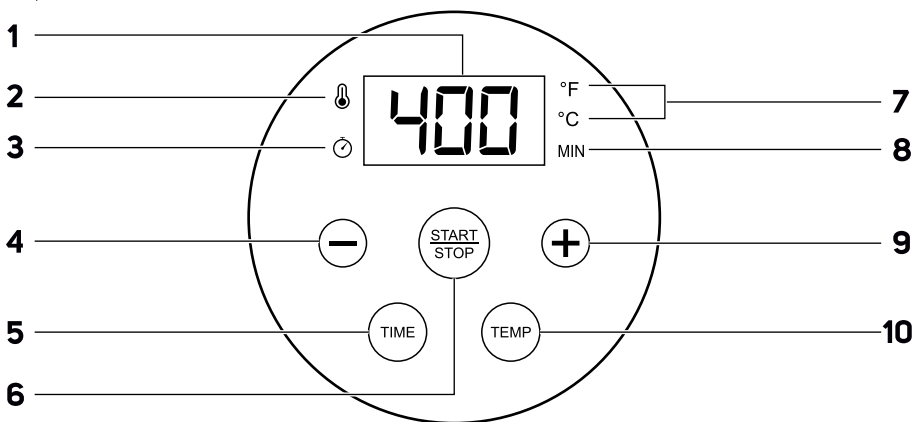
Перевод оригинального руководства



SENCOR®

SFR 5030BK / SFR 5340WH



A**B**

Важные указания по технике безопасности

ВНИМАТЕЛЬНО ПРОЧИТЕ И СОХРАНИТЕ ДЛЯ ДАЛЬНЕЙШЕГО ИСПОЛЬЗОВАНИЯ

- Дети в возрасте от 0 до 8 лет не должны пользоваться этим электроприбором. Дети в возрасте от 8 лет и старше могут пользоваться этим электроприбором только под постоянным присмотром. Лица с нарушениями физических и умственных способностей либо с недостаточным опытом и знаниями могут пользоваться прибором только при том условии, что они находятся под присмотром или проинструктированы об использовании электроприбора безопасным способом, а также осознают потенциальную опасность.
- Дети не должны играть с электроприбором.
- Очистку и уход, осуществляемый пользователем, запрещено осуществлять детям младше 8 лет и без надзора.
- Храните прибор и его кабель питания в месте, недоступном для детей младше 8 лет.
- Если кабель питания повреждён, во избежание опасных ситуаций замените его в специализированной ремонтной мастерской.

Запрещено эксплуатировать прибор с поврежденным кабелем питания.

- Всегда чистите поверхности прибора, которые контактируют с продуктами, в соответствии с указаниями в данной инструкции.
- Данный электроприбор не рассчитан на управление при помощи программного модуля, внешнего таймера или пульта дистанционного управления.



Предупреждение:
Горячая поверхность!

Электробезопасность

- Перед подключением прибора к электрической розетке убедитесь, что напряжение, указанное на заводской табличке, соответствует напряжению в вашей сети.
- Подключайте электроприбор только к правильно заземлённой розетке. Не используйте удлинитель.
- Не подключайте кабель питания электроприбора к розетке и не отсоединяйте его от розетки мокрыми руками.
- Следите, чтобы вилка кабеля питания не контактировала с водой или влагой.
- Не тяните за кабель питания для отключения прибора от розетки. Это может привести к повреждению кабеля питания или розетки. Чтобы отсоединить кабель питания от розетки возьмитесь за саму вилку кабеля питания и аккуратно потяните.
- Не кладите тяжелые предметы на кабель питания. Следите за тем, чтобы кабель питания не свисал с края стола и не касался горячих поверхностей или острых предметов.
- Во избежание риска поражения электрическим током не ремонтируйте и не модифицируйте прибор самостоятельно. Любой ремонт или настройку прибора выполняйте в профессиональной мастерской. Вмешательство в конструкцию электроприбора в течение гарантийного срока может привести к аннулированию гарантии.
- Во избежание поражения электрическим током никогда не погружайте корпус электроприбора, его кабель питания и вилку кабеля в воду или другие жидкости.
- Всегда выключите прибор и отсоедините его от розетки эл. сети по окончании эксплуатации.

Надлежащее использование прибора

- Прибор предназначен для обжаривания пищевых продуктов во фритюре. Он не предназначен для кипячения жидкостей. Не используйте его в тех целях, для которых он не предназначен.
- Данный электроприбор предназначен только для применения в помещениях. Никогда не используйте его на открытом воздухе или в производственной среде.
- Этот электроприбор предназначен только для обычного применения в бытовых условиях. Он не предназначен для использования в таких местах как кухонные уголки для персонала магазинов, офисов или на фермах, а также в иных производственных местах. Прибор также не предназначен для использования клиентами в гостиницах, в местах предоставления ночлега с завтраком и иных учреждениях, предоставляющих проживание.
- Данный электроприбор необходимо использовать только в соответствии с указаниями, приведенными в данном руководстве по применению.
- Используйте прибор только с оригинальными принадлежностями, содержащимися в комплекте.



Предупреждение:
Использование не оригинальных принадлежностей может привести к возникновению опасной ситуации.

- Не используйте прибор для обогрева помещения!
- Если вы не пользуетесь прибором, оставляете его без присмотра, а также перед чистой и переноской обязательно отсоединяйте прибор от розетки. Никогда не перемещайте прибор во время работы.
- Не используйте электроприбор если он работает неправильно, падал на землю, погружался в воду или поврежден любым иным способом. Сдайте его в авторизованный сервисный центр для проверки или ремонта.
- Не включайте прибор с корзиной во фритюрнице без вложенных продуктов.

- Не кладите во фритюрную емкость иные предметы кроме фритюрной корзинки.
- Запрещается каким-либо образом изменять поверхность прибора – например, наклеивать на нее самоклеющиеся обои, пленку и т. д.

Размещение прибора

- Используйте прибор только на сухой, чистой устойчивой и теплоустойчивой поверхности.
- Не используйте электроприбор рядом с легковоспламеняющимися материалами, такими как шторы, кухонные полотенца и пр.
- Не ставьте прибор на край стола, крыло раковины, неустойчивую, наклонную или неровную поверхность, электрическую или газовую плиту и другие источники тепла, а также рядом с ними.
- Электроприбор необходимо установить в устойчивом положении, а ручки расположить так, чтобы горячие продукты не могли пролиться.
- Во время работы прибора вокруг него должно быть свободное пространство не менее 15 см для обеспечения достаточной циркуляции воздуха. Не кладите на прибор какие-либо предметы и не закрывайте вентиляционные отверстия.
- Не ставьте прибор рядом с предметами и поверхностями, которые могут быть повреждены паром – например, стены, кухонные шкафчики, буфеты, картины, шторы, – а также под ними. Выделяющийся пар может повредить их.

Безопасность использования

- Всегда помещайте приготавливаемые продукты во фритюрную корзину таким образом, чтобы они не контактировали с нагревающими элементами.
- Никогда не кладите на нагревательные элементы внутри фритюрного пространства пергаментную бумагу, фольгу и аналогичные материалы.
- Никогда не заполняйте фритюрную корзину маслом или иной жидкостью - опасность пожара.
- Не оставляйте электроприбор без присмотра во время работы.
- Фритюрная корзина, съемное дно и части внутри фритюрницы сильно нагреваются во время работы, они очень горячие. При обращении будьте очень осторожны.
- Температура доступных поверхностей во время работы прибора может быть высокой. Не прикасайтесь к нагретой поверхности. В противном случае можно обжечься. Для снятия и переноски нагретой фритюрной корзинки используйте ручку.
- В процессе использования должно быть обеспечено достаточное пространство для циркуляции воздуха над прибором и около него. Не накрывайте прибор и не блокируйте его вентиляционное отверстие (отверстия).
- Следите, чтобы отверстие для выхода пара не было направлено на материалы, чувствительные к теплу, на вас или других людей. Горячий пар может вызвать серьезные ожоги.
- При обжаривании во фритюре не касайтесь мест, из которых выделяется горячий пар: можно обжечься и ошпариться.
- Никогда не помещайте руки во внутреннее пространство фритюрницы если во время работы вы достаете фритюрную корзину для проверки или перемешивания продуктов.
- Предотвратите контакт с горячим паром, который выходит из вентиляционных отверстий во время работы прибора.
- Следите за тем, чтобы на вилку и на розетку не попадали брызги воды или другой жидкости, а также не был направлен поток горячего пара, выходящего из прибора. Однако если это произойдет, отключите защитный автомат подачи эл. энергии в розетку и после этого тщательно высушите розетку и вилку перед следующим применением.

Обращение с прибором и его частями

- По завершении работы всегда отключите прибор от эл. сети и обращайтесь с прибором так, чтобы не касаться его внутренних частей или частей, остающихся горячими под воздействием остаточного тепла.
- Не прикасайтесь к горячим поверхностям электроприбора. После выключения и отсоединения прибора от розетки эл. сети подождите пока он достаточно остынет (предпочтительно 30 минут).
- Следует быть особенно осторожными при переноске фритюрной корзинки, наполненной горячими продуктами.
- Не кладите нагретую фритюрную корзину на поверхность, чувствительные к теплу.

Безопасность в процессе ухода

- Перед чисткой дайте прибору полностью остыть.
- Регулярно чистите прибор после каждого использования, как описано в разделе Уход и очистка. Не проводите никакого другого технического обслуживания прибора, за исключением чистки, описанной в разделе Уход и очистка.
- Корпус прибора не рассчитан на мытье в посудомоечной машине.
- Не мойте электроприбор под проточной водой и не погружайте его в воду или другие жидкости.

RU Аэрофритюрница

Руководство по эксплуатации

- Перед использованием этого электроприбора, пожалуйста, изучите инструкции к нему, даже если вы уже знакомы с приборами подобного типа. Используйте прибор только так, как это описано в данном руководстве пользователя. Сохраните руководство для использования в будущем. В случае передачи прибора иному лицу обеспечьте, чтобы к прибору прилагалось данное руководство пользователя.
- Как минимум в течение действия установленного по закону срока устранения недостатков или гарантийных обязательств рекомендуется сохранять оригинальную коробку и упаковочный материал, кассовый чек и подтверждение о степени ответственности продавца или гарантийный талон. В случае перевозки рекомендуется снова упаковать прибор в оригинальную коробку.
- Аккуратно распакуйте прибор и будьте внимательны, чтобы не выбросить какую-нибудь часть упаковки, прежде чем найдете все детали.

ОПИСАНИЕ ЭЛЕКТРОПРИБОРА

- | | |
|---|--|
| A1 Панель управления | A6 Съёмное дно |
| A2 Нагревательная пластина | A7 Фиксированная ручка корзинки фритюрницы |
| A3 Выход горячего воздуха | Термоизолированная, предотвращает ожоги и позволяет манипулировать с горячей корзинкой во время работы без использования защитных перчаток |
| A4 Кабель питания | |
| A5 Корзина фритюрницы (Корзина фритюрницы 5340GB изготовлена из термостойкого стекла с фиксированной ручкой) | |
| B1 Дисплей | B7 Символ единиц измерения температуры |
| B2 Символ температуры | B8 Символ единиц измерения времени |
| B3 Символ времени | B9 Кнопка увеличения значения температуры или времени |
| B4 Кнопка уменьшения значения температуры или времени | B10 Кнопка установки температуры приготовления |
| B5 Кнопка настройки времени приготовления | |
| B6 Кнопка питания/включения и прерывания работы | |

НАЗНАЧЕНИЕ ФРИТЮРНИЦЫ

- Эта аэрофритюрница предназначена только для обычного применения в бытовых условиях. Используется для приготовления жареных и не жареных блюд без добавления или с минимальным добавлением масла. Рекомендуется для приготовления таких блюд как предварительно обжаренный или домашний картофель фри, картофель, отбивные, куриные окорочка, кусочки рыбы и рыбные палочки, овощи и многое другое. Фритюрницу можно использовать и как мини-духовку для приготовления пирожков, кексов, маффинов и т.п.
- Фритюрница при работе использует циркуляцию горячего воздуха. Тем самым блюдо готовится равномерно, обладает естественным вкусом свежего приготовленного продукта и значительно полезнее для здоровья. Тем самым по сравнению с жареными в масле блюдами содержит значительно меньше калорий и холестерина.
- Эта аэрофритюрница не предназначена для нагрева воды, масла для жарки или иных жидкостей.

ПЕРЕД ПЕРВЫМ ВКЛЮЧЕНИЕМ

- Перед первым использованием вымойте корзину фритюрницы и съёмное дно горячей водой со средством для мытья посуды. Затем сполосните их чистой водой и тщательно насухо вытрите мягким полотенцем. Съёмное дно также можно мыть в посудомоечной машине.
- Слегка увлажнённым полотенцем очистите внутренние и внешние части фритюрницы, затем вытрите их насухо.



Предупреждение:

Не мойте фритюрницу и её кабель питания водой и не погружайте их в воду. Фритюрница и корзина фритюрницы не предназначены для мытья в посудомоечной машине.

ПРИМЕНЕНИЕ

РАЗМЕЩЕНИЕ ФРИТЮРНИЦЫ

- Установите фритюрницу на стабильную и горизонтальную термостойкую поверхность. Всегда размещайте её в недоступном для детей месте. После установки корзины во фритюрницу всегда разместите ручку корзины таким образом, чтобы об нее никто не зацепился и не перевернул фритюрницу.



Предостережение:

Не размещайте фритюрницу на или вблизи горючих материалов, например на скатерть или вблизи штор. Также не размещайте её вблизи предметов или под предметами, которые могут быть повреждены паром, например стены или шкаф.

Не кладите на фритюрницу или вблизи неё любые предметы. Это может помешать движению воздуха и повлиять на процесс приготовления.

- Если вы хотите поставить фритюрницу на плиту под вытяжку, следите за тем, чтобы плита была выключена.

ПОМЕЩЕНИЕ ПРОДУКТОВ

- Потяните за ручку и выдвиньте корзину из фритюрницы. В корзину сначала поместите съёмное дно а потом продукты, предназначенные для тепловой обработки. При складывании соблюдайте минимальный и максимальный разрешённый объём продуктов, указанный в таблице ниже, для достижения оптимального результата тепловой обработки.



Предостережение:

Данная фритюрница работает с горячим воздухом. Никогда не заполняйте корзину маслом, жиром для жарки или иной жидкостью. Также никогда не помещайте в неё пергамент.

При размещении продуктов не превышайте метку MAX.

- Если вы ходите добавить в продукты немного масла, сначала перемешайте их с маслом в подходящей ёмкости, а только после этого поместите в корзину фритюрницы.
- После заполнения очистите верхний край корзины и, по мере необходимости, все остальные части, которые загрязнились во время наполнения.
- Наполненную корзину вставьте обратно во фритюрницу.

**Примечание:**

Если фритюрница очень холодная или если это необходимо для некоторых видов продуктов, можно предварительно подогреть фритюрницу. Действуйте в соответствии с разделом ПРИГОТОВЛЕНИЕ ВО ФРИТЮРЕ

Рекомендуемое время приготовления и объем продуктов

Продукт	Количество мин-макс (г)	Время приготовления (мин)	Температура (°C)	Примечание
Замороженный картофель фри	100-500	9-20	200	Перемешайте.
Домашний картофель фри	100-500	12-20	200	Добавьте ½ ложки масла. Перемешайте.
Кусочки курицы	100-400	10-15	200	
Куриное филе	100-350	18-24	200	При необходимости переворачивайте.
Окорочка птицы	100-400	18-24	180	При необходимости переворачивайте.
Стейк	100-400	8-12	180	При необходимости переворачивайте.
Гамбургер	100-400	7-14	180	Добавьте ½ ложки масла.
Замороженные рыбные палочки	100-300	10-14	200	Добавьте ½ ложки масла.
Сыр в тройной панировке	100-400	7-14	180	Добавьте ½ ложки масла.
Кекс в гофрированной формочке, маффин	4 шт	13-15	180	Используйте формочки для маффинов.

**Примечание:**

Указанное в таблице время является ориентировочным и может отличаться в зависимости от размера, количества продуктов и Ваших личных вкусов. Тесто для пирогов, маффинов и т.п. необходимо сначала поместить в подходящую форму для запекания, которая поместится в корзину фритюрницы.

ВКЛЮЧЕНИЕ

- Вилку кабеля питания подсоедините к розетке эл. сети. Раздаст звуковой сигнал и начнет мигать кнопка **B6 (START/STOP)**. В результате этого фритюрница перейдет в режим ожидания, то есть будет готова к использованию.

**Примечание:**

Фритюрница автоматически перейдет в режим ожидания после её подключения к розетке эл. сети, по окончании приготовления или если в течение 1 минуты после подключения к эл. сети не будут исполнены какие-либо действия.

- В режиме ожидания активна только кнопка **B6 (START/STOP)**, остальные кнопки не реагируют на нажатие. Тем самым режим ожидания одновременно выполняет функцию детского замка, предотвращающего нежелательное включение фритюрницы детьми.
- Для отмены режима ожидания и переключения в рабочий режим нажмите кнопку **B6 (START/STOP)**. После её нажатия включатся все остальные кнопки вместе с дисплеем, на котором с чередованием будут отображаться исходные значения температуры и времени.

ИЗМЕНЕНИЕ ЕДИНИЦ ИЗМЕРЕНИЯ ТЕМПЕРАТУРЫ

- Фритюрница позволяет отображать температуру в градусах Фаренгейта или Цельсия. Для изменения единицы измерения нажмите и удерживайте кнопку **B10 (TEMP)** в течение 5 секунд. Включится звуковой сигнал и температура переключится с 400 °F на 200 °C и наоборот.

ПРИГОТОВЛЕНИЕ ВО ФРИТЮРЕ**Предварительный подогрев**

- Если фритюрница холодная или если это необходимо для некоторых видов продуктов, можно предварительно подогреть фритюрницу без продуктов в корзине. В таком случае установите время 3 минуты, а температуру установите на 200 °C (400 °F). Включите фритюрницу нажатием кнопки **B6 (START/STOP)**.
- После предварительного нагрева осторожно выдвиньте корзину фритюрницы и поместите её на термостойкую подкладку. Будьте очень осторожны и не прикасайтесь к нагретой поверхности корзины. Заполните корзину продуктами и вставьте её обратно во фритюрницу.

Быстрое приготовление во фритюрнице без установки температуры и времени

- Для включения приготовления во фритюрнице без установки температуры и времени нажмите кнопку **B6 (START/STOP)**. Включится процесс приготовления во фритюрнице, при котором исходная температура установлена на 200 °C (400 °F), а время приготовления - 10 минут.

Приготовление во фритюрнице с установкой температуры и времени**Примечание:**

Информацию о подходящей температуре и времени вы можете найти в таблице «Рекомендуемое время приготовления и объем продуктов» или также на этикетке продукта.

- Для настройки температуры нажмите **B10 (TEMP)** и с помощью кнопку **B9 (ПЛЮС)** и **B4 (МИНУС)** уменьшите или увеличьте значение с шагом 10 °C (20 °F). Минимальное значение составляет 60 °C (140 °F), максимальное 200 °C (400 °F). В случае удерживания кнопки нажатой настройка будет исполняться быстрее.
- Для настройки времени нажмите кнопку **B5 (TIME)** и с помощью кнопку **B9 (ПЛЮС)** и **B4 (МИНУС)** уменьшите или увеличьте значение с шагом 1 мин. Минимальное время составляет 1 мин, максимальное 59 мин. В случае удерживания кнопки нажатой настройка будет исполняться быстрее.
- Нажмите кнопку **B6 (START/STOP)**. Изменится цвет подсветки кнопки, остальные кнопки погаснут и включится приготовление во фритюрнице.
- Для временного прерывания приготовления во фритюрнице нажмите кнопку **B6 (START/STOP)**. Для возобновления работы нажмите эту кнопку еще раз.

**Примечание:**

Во время приготовления во фритюрнице продуктов с большим содержанием жира из фритюрницы может выходить пар. Это нормально и не является неисправностью.

Перемешивание и переворачивание продуктов во время приготовления во фритюрнице

- Рекомендуем перемешивать или переворачивать некоторые виды продуктов во время их приготовления. В таком случае выдвиньте корзину из фритюрницы и поместите её на термостойкую подкладку. Будьте очень осторожны и не прикасайтесь к нагретой поверхности корзины, а также предотвратите ожог горячим паром, который выходит из продуктов питания.

**Примечание:**

После вытягивания корзины фритюрницы во время работы дисплей погаснет, а процесс приготовления останавливается. После помещения корзины обратно дисплей снова включится и приготовление продолжается с момента прерывания. Возврат корзины во фритюрницу рекомендуем исполнить как можно быстрее для предотвращения сильного падения температуры внутри камеры фритюрницы.

- Продукты в корзине перемешайте подходящей не металлической лопаткой или осторожно встряхните корзину из стороны в сторону. Если Вы хотите только перевернуть продукты, используйте силиконовую или деревянную лопатку или кухонные щипцы.
- Корзину вставьте обратно во фритюрницу.

Завершение приготовления во фритюрнице

- По истечении установленного времени включится звуковой сигнал и процесс приготовления автоматически выключится. Фритюрница переключится в режим ожидания.
- Вытяните корзину из фритюрницы и поместите её на термостойкую подкладку. Будьте очень осторожны и не прикасайтесь к её нагретой поверхности, а также предотвратите ожог горячим паром, который выходит из продуктов питания. Проверьте, что продукты готовы. Если продукты еще не готовы, вставьте корзину обратно, дополнительно установите еще несколько минут и снова включите фритюрницу кнопкой **ВБ (START/STOP)**.
- Достаньте содержимое из корзины на подходящую тарелку или в миску. Для изъятия продуктов из ёмкости можно также использовать силиконовые или деревянные кухонные принадлежности. Не рекомендуем использовать металлические кухонные принадлежности, так как они могут повредить антипригарную поверхность корзины.

**Предостережение:**

После завершения приготовления во фритюре никогда не прикасайтесь к корзине или внутренним частям фритюрницы, они очень горячие! Действия с корзиной осуществляйте только с помощью рукоятки. Рекомендуем также использовать кухонные рукавицы или иные подходящие принадлежности.

- По окончании использования отключите фритюрницу от розетки эл. сети, подождите пока она и корзина остынут и очистите по указаниям в разделе Очистка и уход.

ОЧИСТКА И УХОД**Предупреждение:**

Перед каждой чисткой или уходом обязательно отключайте фритюрницу от розетки и подождите пока она и корзина полностью остынут. Никогда не используйте для очистки облицовки фритюрницы, её внутренних частей и корзины химикаты, проволочную мочалку для посуды, проволочные сеточки или чистящие средства с абразивными компонентами.

**Предупреждение:**

Фритюрница, её кабель питания и корзина фритюрницы не предназначены для мытья в посудомоечной машине. Никогда не брызгайте на фритюрницу и её кабель питания водой или другой жидкостью и не погружайте их в воду или другие жидкости.

- Внутреннюю часть фритюрницы с нагревательным элементом и корзину фритюрницы рекомендуем чистить сразу после их полного остывания, еще до того как остатки продуктов засохнут. В этом случае их будет сложнее удалить.

Фритюрница

- Внешнюю поверхность фритюрницы чистите мягкой, увлажненной тканью и после этого вытрите насухо. Кабель питания протрите сухой тканью.

**Предупреждение:**

При очистке облицовки фритюрницы обратите внимание, чтобы панель управления осталась сухой.

- Нагревательный элемент сначала вычистите мягкой щёткой для удаления всех остатков продуктов. После этого очистите его и внутренние части губкой, смоченной в растворе теплой воды с нейтральным кухонным моющим средством. После использования кухонного средства протрите все части чистой, слегка увлажненной тканью, а затем всё тщательно вытрите насухо.

Корзина фритюрницы и съёмное дно

- Достаньте дно из корзины фритюрницы Корзину и дно вымойте мягкой губкой для посуды под тёплой проточной водой с добавлением нейтрального кухонного моющего средства. После этого сполосните эти части чистой водой, хорошо вытрите насухо и верните на свои места. Съёмное дно также можно мыть в посудомоечной машине.
- Если у вас не получается удалить пригоревшие остатки продуктов, которые приклеились к поверхности корзины, заполните корзину тёплой водой с добавлением нейтрального кухонного моющего средства и поместите в неё дно. Оставьте корзину в растворе приблизительно на 10 минут для отмокания остатков продуктов. После этого очистите обе части обычным способом.
- Обеспечьте чтобы на съёмной корзине и дне не собирались пригоревшие остатки продуктов. Перед следующим применением обе части должны быть чистыми.

ХРАНЕНИЕ

- Перед помещением фритюрницы на хранение дайте ей полностью остыть, отсоедините от розетки; прибор должен быть чистым и сухим.
- Корзину фритюрницы вставьте во фритюрницу. Затем положите фритюрницу в чистое, сухое и хорошо вентилируемое место, недоступное для детей.

**Предупреждение:**

Берегите хранящуюся фритюрницу от воздействия экстремальных температур, прямых солнечных лучей, повышенной влажности и не храните ее в условиях повышенного пылеобразования. Не кладите на хранящуюся фритюрницу какие-либо предметы.

ТЕХНИЧЕСКИЕ ДАННЫЕ

Номинальный диапазон напряжения ...	220–240 В переменного тока
Номинальная частота	50/60 Гц
Номинальная мощность	1300 Вт
Объём корзины фритюрницы	3,5 л
Диапазон температуры	60–200 °C
Масса	3 кг
Уровень шума	70 дБ (A)

Заявленное значение уровня шума этого прибора составляет 70 дБ (A), что соответствует уровню звуковой мощности A по отношению к эталонной звуковой мощности 1 Вт.

Производитель оставляет за собой право на внесение изменений в текст и технические характеристики.

УКАЗАНИЯ И ИНФОРМАЦИЯ ПО ОБРАЩЕНИЮ С ИСПОЛЬЗОВАННОЙ УПАКОВКОЙ

Использованный упаковочный материал поместите в место сбора коммунальных отходов.

УТИЛИЗАЦИЯ ИСПОЛЬЗОВАННЫХ ЭЛЕКТРИЧЕСКИХ И ЭЛЕКТРОННЫХ ПРИБОРОВ



Этот символ на изделии или в сопроводительной документации означает, что после завершения эксплуатации электрические и электронные товары не следует выбрасывать вместе с бытовыми отходами. Для надлежащей обработки, утилизации и переработки сдайте эти продукты в установленные пункты сбора мусора. Кроме того, в некоторых странах Европейского Союза и других европейских

странах вы можете вернуть свои продукты местному продавцу в случае приобретения эквивалентного нового изделия. Правильная утилизация данного продукта поможет сохранить ценные природные ресурсы и предотвратить возможные отрицательные последствия для окружающей среды и здоровья человека, которые могут возникнуть в результате неправильной утилизации отходов. Для более подробной информации, пожалуйста, свяжитесь с местными властями или обратитесь в ближайший пункт сбора. Неправильная утилизация этих отходов может, в соответствии с национальными правилами, повлечь за собой штраф.

Для субъектов предпринимательской деятельности в странах Европейского Союза

Для утилизации электрического и электронного оборудования запросите необходимую информацию у своего продавца или поставщика.

Утилизация в других странах за пределами Европейского Союза

Действие этого символа распространяется на Европейский Союз. Если вы собираетесь утилизировать данный продукт, запросите необходимую информацию о надлежащем способе утилизации у местных властей или у своего дилера.



Это изделие отвечает всем распространяющимся на него основным требованиям директив ЕС.

