

# beurer

CZ

HK 58 /  
HK 115 /  
HK 125 XXL

HK 58 Cosy



HK 115 Cosy



HK 125 XXL



**CZ** Vyhřívaná podložka do postele  
Návod k použití

CE

## Obsah

1. Obsah balení ..... 3	4.4 Zapnutí ..... 5
1.1 Popis zařízení ..... 3	4.5 Nastavení teploty ..... 5
2. Důležité pokyny	4.6 Funkce automatického vypnutí ..... 6
Uchovejte pro pozdější použití ..... 3	4.7 Vypnutí ..... 6
3. Použití v souladu s určením ..... 4	5. Čištění a údržba ..... 6
4. Obsluha ..... 5	6. Uložení ..... 7
4.1 Bezpečnost ..... 5	7. Likvidace ..... 7
4.2 Uvedení do provozu ..... 5	8. Co dělat v případě problémů? ..... 7
4.3 Další upozornění pro model HK 58 Cosy 5	9. Technické údaje ..... 7

## Vysvětlení symbolu

	Čtěte pokyny!		Lze prát v pračce v jemném pracím cyklu při 30 °C
			Nebělit
	Nezapichujte do ní jehly!		Nesušit v sušičce prádla
			Nežehlit
	Nepoužívejte příkrývku složenou nebo shrnutou!		Nečistit chemicky
	Nevhodné pro děti do tří let.		Tekstil, ki je bil uporabljen za to napravo, izpolnjuje visoke humano-ekološke zahteve standarda Öko-Tex 100, kakor je bilo dokazano na raziskovalnem inštitutu Hohenstein.
	<b>VAROVÁNÍ;</b> Výstražné upozornění na nebezpečí poranění nebo nebezpečí pro Vaše zdraví.		
	<b>POZOR;</b> Bezpečnostní upozornění na možnost poškození přístroje/příslušenství.		



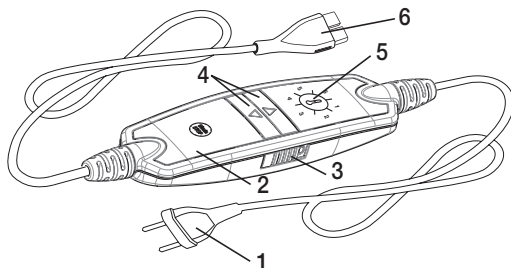
**UPOZORNĚNÍ;** Upozornění na důležité informace.

## 1. Obsah balení

- 1 Vyhřevná poduška
- 1 Potah,
- 1 Vypínač
- 1 Návod k použití

### 1.1 Popis zařízení

- 1. Síťová zástrčka
- 2. Vypínač
- 3. Posuvný spínač (ZAP = I / VYP = 0)
- 4. Tlačítka pro nastavení teploty
- 5. Osvětlený ukazatel teplotních stupňů
- 6. Zásuvková spojka



## 2. Důležité pokyny

### Uchovejte pro pozdější použití



#### VAROVÁNÍ

- Nedodržení dále uvedených pokynů může způsobit škody na zdraví nebo věcné škody (zasažení elektrickým proudem, popáleniny kůže, požár). Níže uvedené bezpečnostní pokyny slouží nejen na ochranu vašeho zdraví nebo zdraví dalších osob, nýbrž i na ochranu produktu. Dodržujte proto bezpečnostní pokyny a předejte tento návod v případě předání výrobku dále.
- Tuto vyhřevnou podušku nesmějí používat osoby necitlivé na teplo a jiné osoby vyžadující ochranu, kteří neumějí reagovat na přehřátí (např. diabetici, osoby s kožními změnami zapříčiněnými nemocí nebo zjizvenými plochami v oblasti aplikace, po požití léků tišících bolest nebo alkoholu).
- Tuto vyhřevnou podušku nesmí používat velmi malé děti (0–3 roky), neboť neumějí reagovat na přehřátí.
- Tuto vyhřevnou podušku nesmí používat děti (3–8 roky), ledaže by vypínač byl nastaven rodiči nebo jinou dohlízející osobou a dítě bylo poučeno, jak má s vyhřívanou podložkou bezpečně zacházet.
- Tuto vyhřevnou podušku mohou používat děti starší 8 let i osoby se sníženými fyzickými, smyslovými či mentálními schopnostmi nebo s nedostatkem zkušeností a znalostí, pokud jsou pod dohledem nebo pokud byly poučeny ohledně bezpečného používání vyhřevné podušky a pokud chápou případná rizika.
- Děti si s vyhřevnou podušku nesmí hrát.

- Čištění a užitelskou údržbu nesmějí provádět děti bez dohledu.
- Tato výhřevná poduška není určena pro použití v nemocnicích.
- Do podušky nevpichujte žádné špendlíky!
- Nepoužívejte podušku, jestliže je složená.
- Nepoužívejte podložku, jste-li mokří.
- Tuto výhřevnou podušku lze použít pouze ve spojení s vypínačem uvedeným na štítku.
- Elektrická a magnetická pole vycházející z této elektrické výhřevné podušky mohou za určitých okolností rušit funkci vašeho kardiostimulátoru. Zdaleka však nedosahují mezních hodnot: síla elektrického pole: max. 5 000 V/m, síla magnetického pole: max. 80 A/m, magnetická indukce: max. 0,1 mT.

Před použitím této výhřevné podušky se proto poraďte se svým lékařem a výrobcem kardiostimulátoru.

- Za kabely netahejte, nekroutě s nimi nebo je nelámejte.
- Tuto výhřevnou podušku je třeba často kontrolovat, zda nevykazuje známky poškození nebo opotřebení.  
Pokud se takové známky objeví, výhřevná poduška nebyla správně používána a již se neohřívá, je třeba ji před dalším použitím nechat zkontrolovat výrobcem.
- Pokud je síťový přívodní kabel této výhřevné podušky poškozen, je třeba zajistit jeho výměnu u výrobce nebo v jeho zákaznickém servisu nebo u podobně kvalifikované osoby, aby se zabránilo nebezpečí.
- V době, kdy je výhřevná poduška zapnutá, se na ni nesmí pokládat
  - žádné předměty (např. kufr nebo koš na prádlo),
  - žádné zdroje tepla, např. ohřívací láhev, výhřevná poduška apod.
- Elektronické součástky ve vypínači se při používání výhřevné podušky zahřívají. Z vypínače se proto nesmí snímat kryt nebo nesmí ležet na výhřevné podušce, je-li zapnutá.
- Bezpodmínečně dodržujte pokyny týkající se obsluhy (kapitola 4), čištění a údržby (kapitola 5) a uložení přístroje (kapitola 6).
- Pokud byste měli dotazy v souvislosti s používáním našich přístrojů, obraťte se prosím na náš zákaznický servis.

### 3. Použití v souladu s určením



#### **POZOR**

Tato výhřevná poduška je určena pro zahřátí lidského těla.

## 4. Obsluha

### 4.1 Bezpečnost



#### POZOR

Výhřevná poduška je vybavena BEZPEČNOSTNÍM SYSTÉMEM. Automatickým vypnutím zabraňuje tato technologie snímačů v případě závady přehřátí výhřevné podušky po celé ploše. Jestliže BEZPEČNOSTNÍ SYSTÉM vypne výhřevnou podušku, přestanou v zapnutém stavu svítit teplotní stupně.

Respektujte prosím, že po závadě již výhřevnou podušku nelze z důvodu bezpečnosti používat a je nutno ji odeslat na uvedenou adresu servisu.

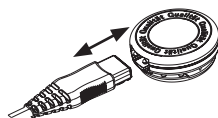
### 4.2 Uvedení do provozu



#### POZOR

Ujistěte se, že se výhřevná poduška při používání neshmula a nevytvořily se záhyby.

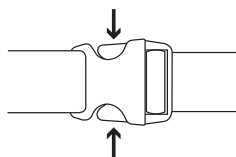
- Nejdříve propojte vypínač s topným tělesem tak, že zásuvkovou spojku spojíte dohromady.
- Pak zapojte síťovou zástrčku do zásuvky.



### 4.3 Další upozornění pro model HK 58 Cosy

Zvláštní tvar této výhřevné podušky byl vyvinut speciálně pro použití v oblasti zad a šíje. Umístěte výhřevnou podušku na zádech tak, aby se suchý zip části určené pro opření šíje nacházel na krku. Nejdříve zapněte suchý zip. Pak individuálně upravte délku upínacího břišního pásu a spojte oba konce spojky do sebe, aby se zavřela.

K otevření spojky stiskněte zároveň pojistky dle obrázku.



### 4.4 Zapnutí

Nastavte posuvný spínač (3) na pravé straně vypínače na stupeň „I“ (ZAP) – viz obr. vypínače. V zapnutém stavu je ukazatel teplotních stupňů osvětlený.

### 4.5 Nastavení teploty

Teplotu zvýšíte stisknutím tlačítka  $\Delta$  (4). Teplotu snížíte stisknutím tlačítka  $\nabla$  (4).

Stupeň 1: minimální teplota

Stupeň 2–5: individuální teplota

Stupeň 6: maximální teplota



#### UPOZORNĚNÍ

Nejrychlejšího zahřátí výhřevné podušky dosáhnete tak, že nejdříve nastavíte nejvyšší teplotní stupeň.



#### UPOZORNĚNÍ

Tato výhřevná poduška je vybavena rychlou ohřívací jednotkou, která umožňuje rychlejší zahřátí podušky během prvních 10 minut.



## **VAROVÁNÍ**

Jestliže budete výhřevnou podušku používat několik hodin, doporučujeme nastavit na vypínači nejnižší teplotu, aby se zabránilo přehřátí zahřáté části těla a následně případným popáleninám pokožky.

### **4.6 Funkce automatického vypnutí**

Tato výhřevná poduška je vybavena funkcí automatického vypínání. Přívod tepla se přibližně 90 minut po zapnutí výhřevné podušky zastaví. Část zobrazených teplotních stupňů na vypínači začne blikat. Abyste opět mohli obnovit funkci výhřevné podušky, nastavte nejdříve posuvný spínač na boku na stupeň (3) „0“ (VYP). Asi po 5 sekundách můžete podušku opět zapnout.



### **4.7 Vypnutí**

Nastavte postranní posuvný spínač na vypínači na stupeň „0“, výhřevná poduška se vypne. Ukazatel teplotních stupňů již nesvítí.

## **UPOZORNĚNÍ**

Jestliže nebudete výhřevnou podušku používat, nastavte postranní posuvný spínač pro ZAP/VYP na stupeň „0“ (VYP) a vytáhněte síťovou zástrčku ze zásuvky. Pak odpojte zásuvkovou spojku a tím vypínač od výhřevné podušky.

## **5. Čištění a údržba**

### **VAROVÁNÍ**

Před čištěním vždy nejdříve vytáhněte síťovou zástrčku ze zásuvky. Pak odpojte zásuvkovou spojku a tím vypínač od výhřevné podušky.

### **POZOR**

- Vypínač nesmí nikdy přijít do kontaktu s vodou nebo jinými kapalinami. Mohlo by dojít k jeho poškození.

Pro čištění vypínače používejte suchou utěrku nepouštějící vlákna. Nepoužívejte žádné chemické nebo abrazivní čisticí prostředky.

Textilní povlak lze čistit podle symbolů na štítku a za tímto účelem se musí nejprve z podušky stáhnout. Drobné znečištění výhřevné podušky můžete odstranit navlhčenou utěrkou nebo případně jemným tekutým pracím prostředkem.

### **POZOR**

- Respektujte, že se výhřevná poduška nesmí chemicky čistit, ždímat, mandlovat nebo žehlit.

Tuto výhřevnou podušku lze prát v pračce.

Na pračce nastavte šetrný prací program na 30 °C (praní na vlnu). Používejte jemný prací prostředek a dávkujte ho podle údajů výrobce.



## POZOR

- Nezapomeňte prosím, že příliš časté praní výhřevnou podušku velmi zatěžuje. Výhřevná poduška by se měla během celé své životnosti prát v pračce maximálně 10krát.

Ihned po vyprání rozprostřete ještě vlhkou výhřevnou podušku na stojan na prádlo a nechte ji uschnout.



## POZOR

- K připevnění výhřevné podušky nepoužívejte žádné kolíčky na prádlo apod. Jinak by se mohla výhřevná poduška poškodit.
- Vypínač propojte s vyhřívanou podložkou do postele teprve tehdy, když zásuvková spojka i vyhřívána podložka do postele jsou zcela suché. Jinak by se mohla výhřevná poduška poškodit.



## VAROVÁNÍ

- V žádném případě nezapínejte výhřevnou podušku proto, aby se vysušila! Jinak by mohlo dojít k úrazu elektrickým proudem.

## 6. Uložení

Pokud nebudete výhřevnou podušku delší dobu používat, doporučujeme ji uskladnit v originálním obalu. Odpojte zásuvkovou spojku a tím i vypínač od výhřevné podušky.



## POZOR

Výhřevnou podušku nechejte nejdříve zchladnout. Jinak by se mohla výhřevná poduška poškodit. Během skladování na výhřevnou podušku nepokládejte žádné předměty, aby se nepoškodila.

## 7. Likvidace

V zájmu ochrany životního prostředí nelze přístroj po ukončení jeho životnosti likvidovat spolu s domácím odpadem. Likvidace se musí provést prostřednictvím příslušných sběrných míst ve vaší zemi. Přístroj zlikvidujte podle směrnice o odpadních elektrických a elektronických zařízeních (OEEZ). Pokud máte otázky, obraťte se na příslušný komunální úřad, který má na starosti likvidaci..



## 8. Co dělat v případě problémů?

Problém	Příčina	Náprava
Teplotní stupně nesvítlí, zatímco - je vypínač řádně propojen s výhřevnou poduškou - je síťová zástrčka propojena s funkční zásuvkou - postranní posuvní spínač na vypínači je nastaven na stupni „I“ (ZAP)	Bezpečnostní systém výhřevnou podušku nezvratně vypnul.	Zašlete výhřevnou podušku a vypínač do servisu.

## 9. Technické údaje

Viz typový štítek na vyhřívané podušce

