

# SENCOR®

SWK 7500WH  
SWK 7501BK



**ΗΛΕΚΤΡΙΚΟΣ ΒΡΑΣΤΗΡΑΣ**  
Μετάφραση του πρωτότυπου εγχειριδίου

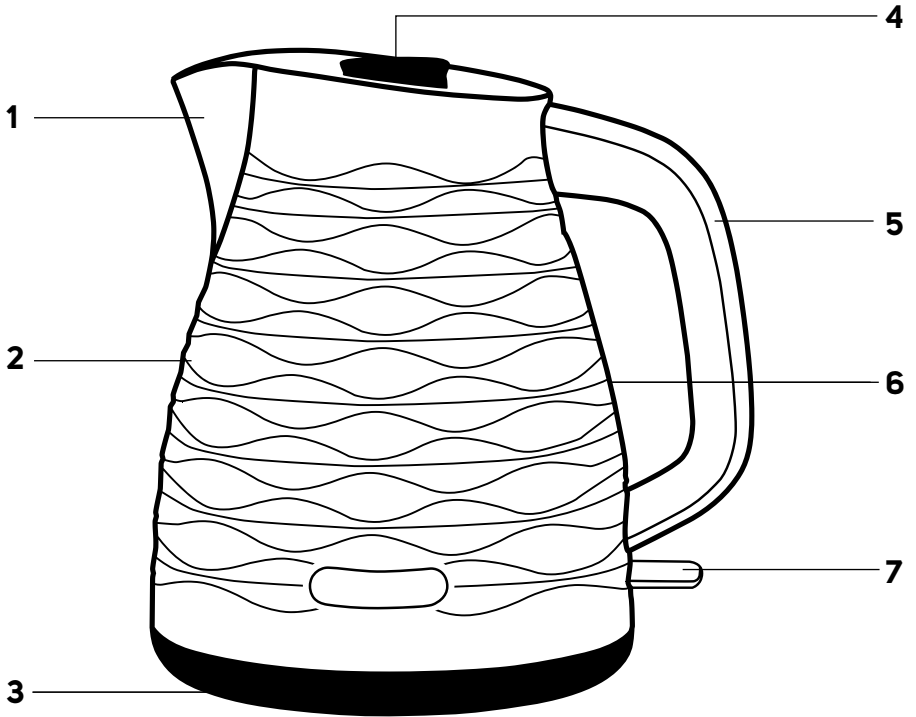


**SENCOR®**

**SWK 7500WH  
SWK 7501BK**



**A**



**EN****DESCRIPTION OF THE APPLIANCE**

- A1** Spout with a removable filter inside
- A2** Kettle body
- A3** Base with a central connector
- A4** Removable lid with clip
- A5** Handle
- A6** Water level mark
- A7** On/Off toggle switch (I/O) with power indicator light

**SK****POPIS SPOTREBIČA**

- A1** Výtlevka s vyberateľným filtrom vnútri
- A2** Telo kanvice
- A3** Podstavec so stredovým konektorom
- A4** Odnímateľné veko s úchytkou
- A5** Rukoväť
- A6** Vodoznak
- A7** Prepínač zapnutia/vypnutia (I/O) so svetelnou indikáciou prevádzky

**PL****OPIS URZĄDZENIA**

- A1** Lejek z wymiowanym filtrem w środku
- A2** Korpus czajnika
- A3** Podstawa z centralnym złączem
- A4** Zdejmowana pokrywa z uchwytem
- A5** Rękojeść
- A6** Wskaźnik poziomu wody
- A7** Przełącznik włączenia/wyłączenia (I/O) z sygnalizacją świetlną pracy

**HR****OPIS UREĐAJA**

- A1** Grič s odvojivim filtrom
- A2** Kućište kuhala
- A3** Postolje sa središnjim priključkom
- A4** Odvojivi poklopac s korčom
- A5** Ručka
- A6** Oznaka razine vode
- A7** Prekidač za uključivanje/isključivanje (I/O) sa svjetlosnim indikatorom uključenosti

**CZ****POPIS SPOTŘEBIČE**

- A1** Výtlevka s vyjímatelným filtrem uvnitř
- A2** Tělo konvice
- A3** Podstavec se středovým konektorem
- A4** Odnímatelné víko s úchytkou
- A5** Rukojeť
- A6** Vodoznak
- A7** Přepínač zapnutí/vypnutí (I/O) se světelnou indikací provozu

**HU****A KÉSZÜLÉK RÉSZEI**

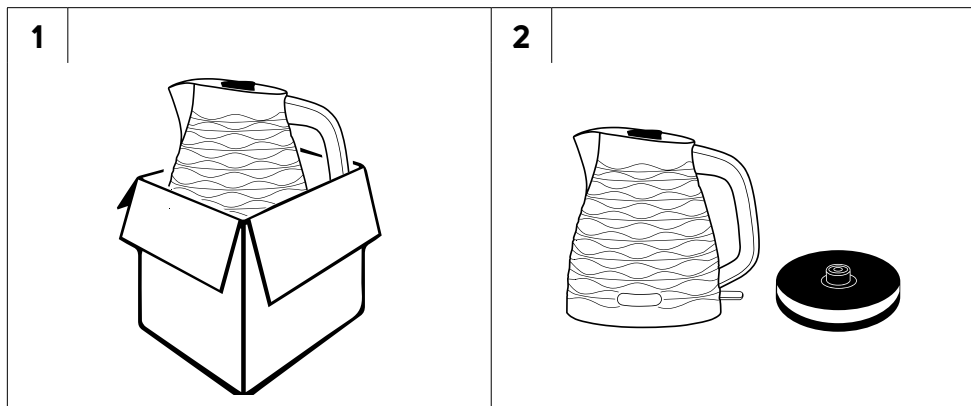
- A1** Kiöntő csőr, kivehető szűrővel
- A2** Kanna
- A3** Talp, középcsatlakozóval
- A4** Levehető fedél, fogantyúval
- A5** Fogantyú
- A6** Vízsztint kijelző
- A7** Be/kí kapcsoló (I/O), működésjelző lámpával

**RU****ОПИСАНИЕ ЭЛЕКТРОПРИБОРА**

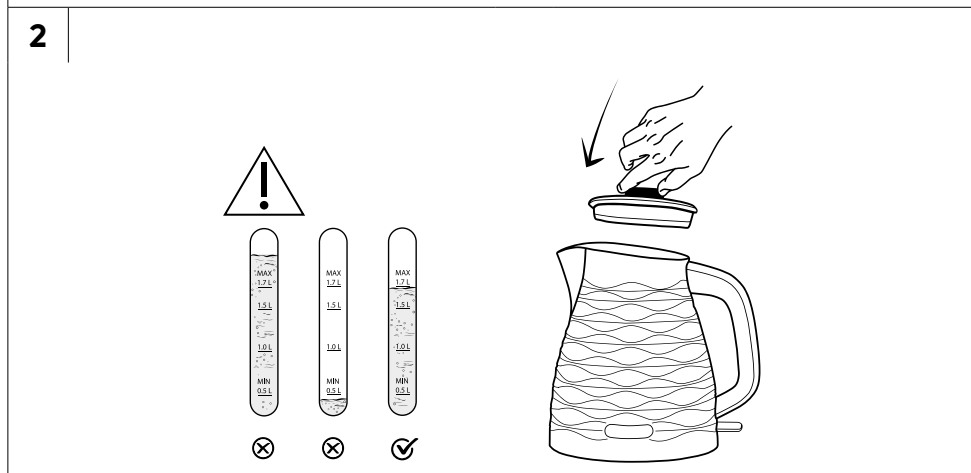
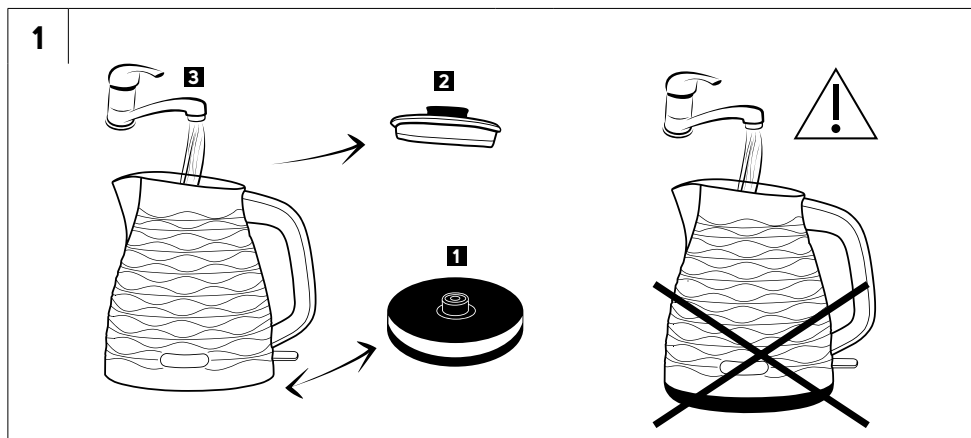
- A1** Носик со съёмным внутренним фильтром
- A2** Корпус чайника
- A3** Подставка с центральным разъёмом
- A4** Съёмная крышка с держателем
- A5** Ручка
- A6** Указатель уровня
- A7** Переключатель включения/выключения (I/O) со световой индикацией работы

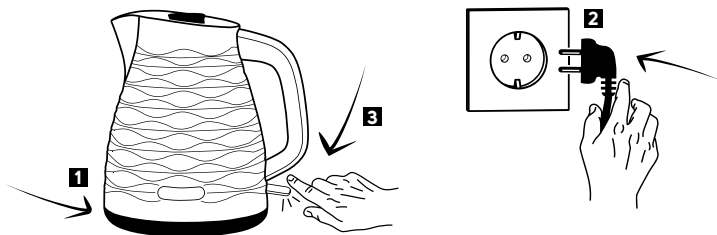
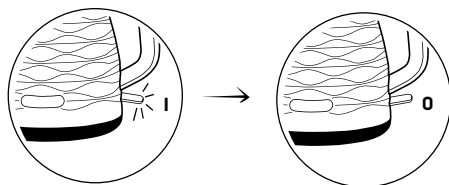
**GR****ΠΕΡΙΓΡΑΦΗ ΤΗΣ ΣΥΣΚΕΥΗΣ**

- A1** Στόμιο με αφαιρούμενο φίλτρο στο εσωτερικό
- A2** Σώμα βραστήρα
- A3** Βάση με κεντρικό σύνδεσμο
- A4** Αφαιρούμενο καπάκι με κλιπ
- A5** Λαβή
- A6** Ένδειξη στάθμης νερού
- A7** Διακόπτης εναλλαγής On/Off (I/O) ενδεικτική λυχνία ισχύος

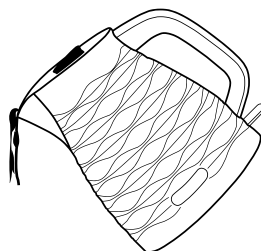


EN - BEFORE FIRST USE / CZ - PŘED PRVNÍM POUŽITÍM / SK - PRED PRVÝM POUŽITÍM / HU - AZ ELSŐ HASZNÁLTATBA VÉTEL ELŐTT  
/ PL - PRZED PRZYSTĄPIENIEM DO EKSPLOATACJI / RU - ПЕРЕД НАЧАЛОМ ИСПОЛЬЗОВАНИЯ / HR - PRIJE PRVE UPOTREBE  
/ GR - ΠΡΙΝ ΑΠΟ ΤΗΝ ΠΡΩΤΗ ΧΡΗΣΗ



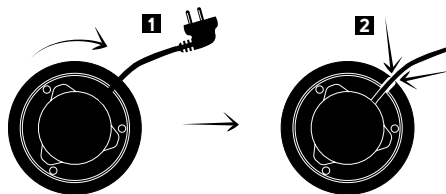
**3****4**

EN - AUTOMATIC SHUT-OFF / CZ - AUTOMATICKÉ VYPNUTÍ  
/ SK - AUTOMATICKÉ VYPNUTIE / HU - AUTOMATIKUS  
KIKAPCSOLÁS / PL - WYŁĄCZANIE AUTOMATYCZNE  
/ RU - АВТОМАТИЧЕСКОЕ ВЫКЛЮЧЕНИЕ  
/ HR - AUTOMATSKO ISKLJUČIVANJE  
/ GR - ΑΥΤΟΜΑΤΗ ΑΠΕΝΕΡΓΟΠΟΙΗΣΗ

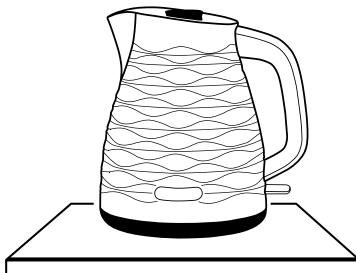
**5**

1-5: 2x - 3x

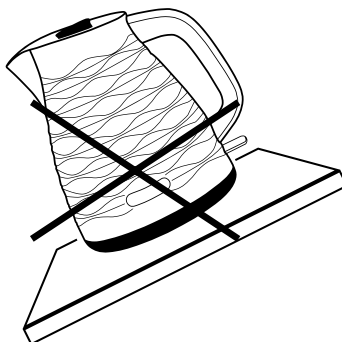
1



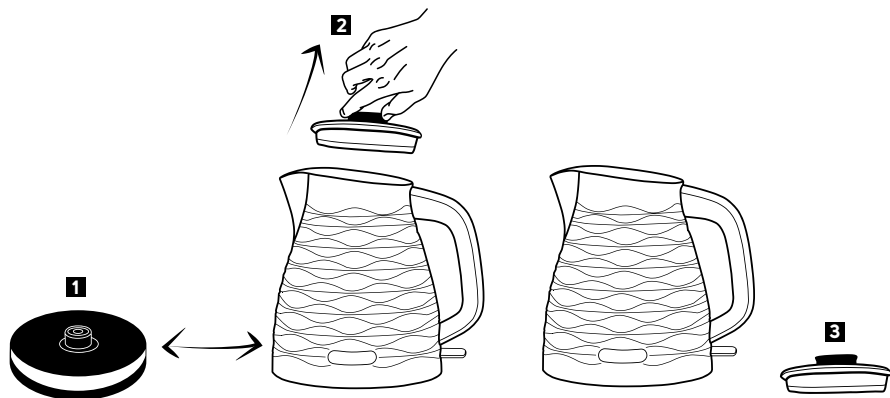
2



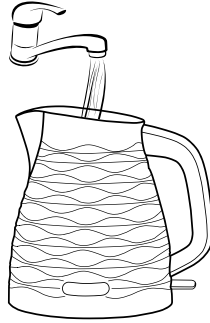
3



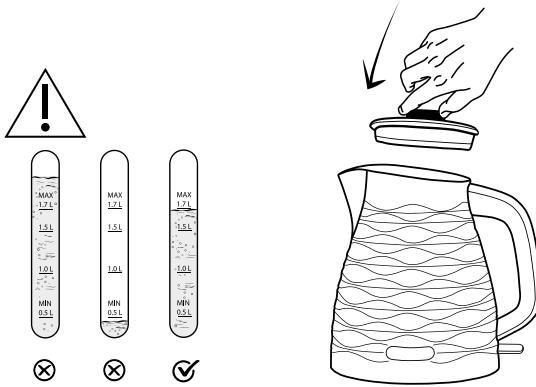
4



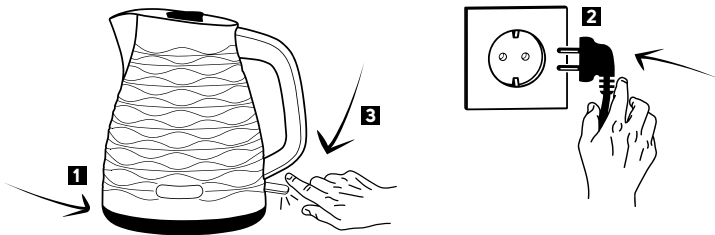
5



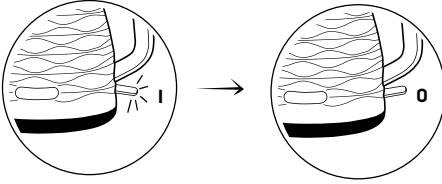
6



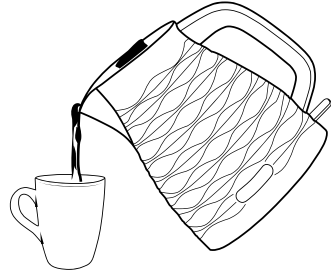
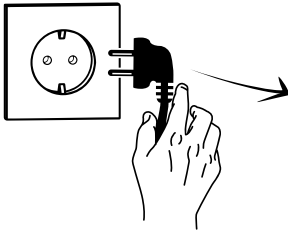
7



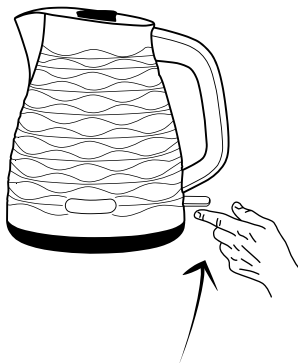


**8**

EN - AUTOMATIC SHUT-OFF / CZ - AUTOMATICKÉ VYPNUTÍ  
 / SK - AUTOMATICKÉ VYPNUTIE / HU - AUTOMATIKUS  
 KIKAPCSOLÁS / PL - WYŁĄCZANIE AUTOMATYCZNE  
 / RU - АВТОМАТИЧЕСКОЕ ВЫКЛЮЧЕНИЕ  
 / HR - AUTOMATSKO ISKLJUČIVANJE  
 / GR - ΑΥΤΟΜΑΤΗ ΑΠΕΝΕΡΓΟΠΟΙΗΣΗ

**9****10**

EN - PREMATURE KETTLE SHUT OFF / CZ - PŘEDČASNÉ VYPNUTÍ KONVICE / SK - PREDČASNÉ VYPNUTIE KANVICE / HU - A VÍZFORRALÓ  
 KORÁBBI KIKAPCSOLÁSA / PL - WCZEŚNIEJSZE WYŁĄCZENIE CZAJNIKA / RU - ПРЕЖДЕВРЕМЕННОЕ ВЫКЛЮЧЕНИЕ ЧАЙНИКА  
 / HR - PRIJEVREMENO ISKLJUČIVANJE KUHALA / GR - ΠΡΟΩΡΗ ΑΠΕΝΕΡΓΟΠΟΙΗΣΗ ΒΡΑΣΤΗΡΑ

**1**

# GR Ηλεκτρικός βραστήρας

## Σημαντικές οδηγίες για την ασφάλεια

### ΔΙΑΒΑΣΤΕ ΠΡΟΣΕΚΤΙΚΑ ΚΑΙ ΦΥΛΑΞΤΕ ΓΙΑ ΜΕΛΛΟΝΤΙΚΗ ΧΡΗΣΗ.

- Η παρούσα συσκευή μπορεί να χρησιμοποιείται από παιδιά 8 ετών και άνω και από άτομα με μειωμένες σωματικές ή πνευματικές ικανότητες ή από άπειρα άτομα μόνο εφόσον επιβλέπονται από κατάλληλο άτομο ή έχουν ενημερωθεί για τον τρόπο χρήσης του προϊόντος με ασφάλεια και κατανοούν τους πιθανούς κινδύνους από την εσφαλμένη χρήση του.
- Τα παιδιά δεν πρέπει να παίζουν με τη συσκευή.
- Ο καθαρισμός και η συντήρηση μπορεί να εκτελείται από το χρήστη αλλά όχι από παιδιά εκτός και αν είναι άνω των 8 ετών και υπό επίβλεψη.
- Κρατήστε τη συσκευή και το καλώδιο ρεύματος μακριά από παιδιά κάτω των 8 ετών.
- Στην περίπτωση που το καλώδιο ρεύματος έχει υποστεί ζημιά, αναθέτετε την επισκευή του σε κάποιο επαγγελματικό κέντρο σέρβις για την αποφυγή πρόκλησης ατυχήματος. Απαγορεύεται η χρήση της συσκευής, αν το καλώδιο ρεύματος έχει υποστεί ζημιά.
- Αυτή η συσκευή έχει σχεδιαστεί για οικιακή χρήση. Παρομοίως, η συσκευή αυτή προορίζεται για προσωπική, μη εμπορική χρήση σε χώρους όπως:

- κουζίνες σε καταστήματα, γραφεία και άλλους χώρους εργασίας,
  - στον γεωργικό τομέα,
  - για πελάτες ξενοδοχείων, μοτέλ και άλλων καταλυμάτων,
  - ενοικιαζόμενα δωμάτια.
- Μην πλένετε τον βραστήρα ή τη βάση του κάτω από τρεχούμενο νερό και μην βυθίζετε τον βραστήρα ή τη βάση του σε νερό ή σε άλλο υγρό.
  - Εάν γεμίσετε υπερβολικά τον βραστήρα, τότε το βραστό νερό μπορεί να ξεχειλίζει.

**ΠΡΟΕΙΔΟΠΟΙΗΣΗ:**

Μην ανοίγετε το καπάκι και μην το αγγίζετε με κανέναν τρόπο, όσο το νερό βράζει.

**ΠΡΟΣΟΧΗ:**

Τοποθετήστε το καπάκι με τέτοιο τρόπο ώστε ο ατμός να έχει κατευθύνεται μακριά από τη λαβή.

- Χρησιμοποιείτε τον βραστήρα μόνο με τη γνήσια βάση. Μην χρησιμοποιείτε τη βάση που παρέχεται με τον βραστήρα για άλλους τύπους βραστήρων.

**ΠΡΟΣΟΧΗ:**

Βεβαιωθείτε ότι η συσκευή είναι απενεργοποιημένη προτού την αφαιρέσετε από τη βάση.

**ΠΡΟΣΟΧΗ:**

Βεβαιωθείτε ότι η συσκευή είναι απενεργοποιημένη προτού την αφαιρέσετε από τη βάση.



## **ΠΡΟΕΙΔΟΠΟΙΗΣΗ:**

**Μην χύνετε υγρά πάνω στο φιλ.**

- Σκουπίστε την εσωτερική επιφάνεια του βραστήρα με καθαρό νερό. Ακολουθήστε τις οδηγίες καθαρισμού του κεφαλαίου «Καθαρισμός και συντήρηση».



## **ΠΡΟΕΙΔΟΠΟΙΗΣΗ:**

**Η ακατάλληλη χρήση μπορεί να οδηγήσει σε κίνδυνο τραυματισμού.**

- Η επιφάνεια του στοιχείου θέρμανσης διατηρεί υπολειπόμενη θερμότητα μετά τη χρήση. Μην αγγίζετε την καυτή επιφάνεια.
- Προτού συνδέσετε τον βραστήρα στην πρίζα, ελέγξτε εάν η ονομαστική τάση συμφωνεί με την ηλεκτρική τάση της πρίζας.
- Ξετυλίξτε πλήρως το καλώδιο ρεύματος πριν από τη χρήση. Βεβαιωθείτε ότι το καλώδιο ρεύματος δεν κρέμαται πάνω από την άκρη ενός τραπεζιού ή ότι δεν έρχεται σε επαφή με κάποια καυτή επιφάνεια ή με αιχμηρά αντικείμενα.
- Συνδέετε το βραστήρα μόνο σε σωστά γειωμένη πρίζα.
- Μην τοποθετείτε το βραστήρα στο περβάζι του παραθύρου, στην επιφάνεια αποστράγγισης του νεροχύτη ή σε ασταθείς επιφάνειες. Τοποθετείτε τη συσκευή πάντα σε σταθερή, επίπεδη και στεγνή επιφάνεια.
- Μην τοποθετείτε το βραστήρα σε ηλεκτρικό μάτι ή σε μάτι αερίου ή κοντά σε αυτά, ούτε κοντά σε φωτιά ή συσκευές που εκπέμπουν θερμότητα.
- Ποτέ μην χρησιμοποιείτε το βραστήρα κοντά στο μπάνιο, στο ντους ή σε πισίνα.
- Μην χρησιμοποιείτε τον βραστήρα σε εξωτερικούς χώρους ή σε υγρό περιβάλλον.
- Κατά τη διάρκεια χρήσης, πρέπει να υπάρχει επαρκής χώρος γύρω από τον βραστήρα για να είναι δυνατή η κυκλοφορία του αέρα. Ποτέ μην καλύπτετε τη συσκευή κατά τη χρήση, όταν είναι συνδεδεμένη σε πρίζα ή όταν είναι ζεστή ή γεμάτη με νερό.
- Χρησιμοποιείτε το βραστήρα αποκλειστικά για βράσιμο πόσιμου νερού. Μην τον χρησιμοποιείτε για τη θέρμανση άλλων υγρών ή τροφίμων.
- Μην γεμίζετε ποτέ τον βραστήρα όταν είναι τοποθετημένος στη βάση. Αφαιρείτε πάντα τον βραστήρα από τη βάση του πριν τον γεμίσετε. Όταν τον γεμίζετε, διασφαλίζετε ότι το νερό φτάνει τουλάχιστον ως την ένδειξη ελάχιστης στάθμης νερού και ότι δεν υπερβαίνει την ένδειξη μέγιστης στάθμης νερού.
- Ελέγχετε ότι το καπάκι έχει κλείσει καλά πριν θέσετε σε λειτουργία τον βραστήρα.
- Μην ενεργοποιείτε το βραστήρα όταν είναι άδειος. Η εσφαλμένη χρήση μπορεί να επηρεάσει αρνητικά τη διάρκεια ζωής του. Ο βραστήρας διαθέτει μηχανισμό ασφαλείας που τον προστατεύει έναντι ζημιάς, σε περίπτωση που ενεργοποιηθεί χωρίς να περιέχει νερό.
- Χρησιμοποιείτε τη λαβή για να τον σηκώνετε και να τον μεταφέρετε.
- Μην ανοίγετε το καπάκι και μην το αγγίζετε με κανέναν τρόπο, όσο το νερό βράζει.
- Να είστε ιδιαίτερα προσεκτικοί όταν ρίχνετε νερό από τον βραστήρα, ώστε να αποφεύγετε εγκαύματα από το βραστό νερό ή τον ατμό.
- Πριν γεμίσετε ξανά τον βραστήρα, αδειάστε το περιεχόμενό του.
- Μην ρίχνετε παγωμένο νερό μέσα στον καυτό βραστήρα.
- Αποσυνδέετε πάντα το βραστήρα από την πρίζα εάν δεν τον χρησιμοποιείτε ή όταν τον αφήνετε εκτεθειμένο, καθώς και πριν από τη μετακίνηση ή τον καθαρισμό.
- Αποσυνδέετε το βραστήρα από το ηλεκτρικό ρεύμα τραβώντας απαλά το βύσμα και όχι το καλώδιο ρεύματος. Διαφορετικά μπορεί να υποστεί ζημιά το καλώδιο ή η πρίζα.
- Για να αποτρέψετε τον κίνδυνο τραυματισμού από ηλεκτροπληξία, μην επισκευάζετε το βραστήρα μόνοι σας και μην πραγματοποιείτε τροποποιήσεις σε αυτόν. Όλες οι επισκευές ή οι τροποποιήσεις πρέπει να εκτελούνται σε εξουσιοδοτημένο κέντρο σέρβις. Επεμβαίνοντας οι ίδιοι στη συσκευή, διατρέχετε τον κίνδυνο να ακυρώσετε τα νόμιμα δικαιώματά σας στο πλαίσιο της εγγύησης για ανεπαρκή απόδοση ή κακή ποιότητα.

# GR Ηλεκτρικός βραστήρας

## Εγχειρίδιο χρήσης

- Σας ευχαριστούμε που επιλέξατε ένα αυθεντικό προϊόν SENCOR και ελπίζουμε ότι θα μείνετε ικανοποιημένοι.
- Πριν από τη χρήση αυτής της συσκευής, διαβάστε προσεκτικά το εγχειρίδιο χρήσης, ακόμη και στην περίπτωση που είστε ήδη εξοικειωμένος/ή με τη χρήση παρόμοιων τύπων συσκευών. Χρησιμοποιείτε τη συσκευή μόνο όπως περιγράφεται στο παρόν εγχειρίδιο χρήσης. Φυλάσσετε το εγχειρίδιο χρήσης σε ασφαλές σημείο όπου θα μπορείτε να το βρείτε εύκολα, αν το χρειαστείτε.
- Συνιστούμε να φυλάξετε την αρχική κάρτην συσκευασία, το υλικό συσκευασίας, την απόδειξη αγοράς μαζί με τη δήλωση ευθύνης του πωλητή ή την κάρτα εγγύησης, τουλάχιστον για όσο διάστημα δικαιούστε αποζημίωση για ανεπαρκή απόδοση ή κακή ποιότητα. Σε περίπτωση μεταφοράς της συσκευής, συνιστούμε να χρησιμοποιήσετε την αρχική συσκευασία του κατασκευαστή.
- Για την αφαίρεση αλάτων μπορείτε να χρησιμοποιήσετε:
  - 8% λευκό ξίδι, διαθέσιμο στα καταστήματα. Γεμίστε τον βραστήρα με διάλυμα νερού και ξιδιού σε αναλογία 1:1. Βάλτε το διάλυμα να βράσει και αφήστε το να δράσει μέσα στον βραστήρα για 2 ώρες. Στη συνέχεια, αδειάστε τον βραστήρα και πριν τον χρησιμοποιήσετε ξανά, βράστε καθαρό νερό τέσσερις ή πέντε φορές.
  - κιτρικό οξύ. Βράστε 1 l νερό στον βραστήρα και μέσα στο βρασμένο νερό προσθέστε 30 g κιτρικού οξέος και αφήστε το διάλυμα να δράσει για περίπου 30 λεπτά. Στη συνέχεια, αδειάστε τον βραστήρα και πριν τον χρησιμοποιήσετε ξανά, βράστε καθαρό νερό τέσσερις ή πέντε φορές.

### ΑΠΟΘΗΚΕΥΣΗ

- Όταν δεν χρησιμοποιείτε τη συσκευή για μεγάλο χρονικό διάστημα, αποσυνδέστε το καλώδιο ρεύματος από την πρίζα, αδειάστε όλο το περιεχόμενο του βραστήρα και αφήστε τη συσκευή να κρυώσει.
- Καθαρίστε τη συσκευή σύμφωνα με τις οδηγίες του κεφαλαίου «Καθαρισμός και συντήρηση».
- Τοποθετήστε την καθαρή και εντελώς στεγνή συσκευή σε σημείο καθαρό, στεγνό μέρος, μακριά από παιδιά και ζώα. Μην εκθέτετε τη συσκευή σε ακραίες θερμοκρασίες.

### ΠΡΟΣΤΑΣΙΑ ΑΠΟ ΥΠΕΡΘΕΡΜΑΝΣΗ ΚΑΤΑ ΤΗΝ ΕΝΕΡΓΟΠΟΙΗΣΗ ΧΩΡΙΣ ΝΕΡΟ

- Σε περίπτωση που ενεργοποιήσετε τον βραστήρα χωρίς νερό ή το περιεχόμενο του βραστήρα δεν επαρκεί, ο βραστήρας θα απενεργοποιηθεί αυτόματα έπειτα από συγκεκριμένο χρονικό διάστημα. Ο βραστήρας μπορεί να ενεργοποιηθεί ξανά μετά από μερικά λεπτά, αφού κρυώσει το θερμαινόμενο κάτω μέρος.

### ΚΑΘΑΡΙΣΜΟΣ ΚΑΙ ΣΥΝΤΗΡΗΣΗ

- Αδειάστε όλο το περιεχόμενο του βραστήρα έπειτα από κάθε χρήση.
- Πριν από τον καθαρισμό αποσυνδέετε το φιν από την πρίζα και αφήνετε τη συσκευή να κρυώσει.
- Για τον καθαρισμό μην χρησιμοποιείτε διαβρωτικά καθαριστικά προϊόντα, διαλύτες κ.λπ. που θα μπορούσαν να προξενήσουν ζημιά στη συσκευή. Κανένα μέρος αυτής της συσκευής δεν είναι κατάλληλο για πλύσιμο σε πλυντήριο πιάτων.



#### Προειδοποίηση:

Για την αποφυγή πιθανού τραυματισμού από ηλεκτροπληξία, μην βυθίζετε τη συσκευή, το καλώδιο τροφοδοσίας ή το φιν σε νερό ή άλλο υγρό.

- Εάν χρειάζεται, καθαρίστε την εξωτερική επιφάνεια του βραστήρα με ένα ελαφρώς βρεγμένο πανί και στη συνέχεια σκουπίστε τον μέχρι να στεγνώσει. Για την αποφυγή εισόδου νερού στον κεντρικό σύνδεσμο, σκουπίστε το κάτω μέρος στο οποίο εδράζει ο βραστήρας με ένα καθαρό, στεγνό πανί.
- Για να καθαρίσετε τη βάση χρησιμοποιήστε ένα καθαρό, στεγνό πανί.

### Καθαρισμός των φίλτρων

- Το αφαιρούμενο φίλτρο χρησιμεύει στη συλλογή των αλάτων και συνεπώς τα εμποδίζει να πέσουν μέσα στο φλιτζάνι μαζί με το νερό. Καθαρίζετε τακτικά το φίλτρο κάτω από τρεχούμενο νερό με ένα μαλακό βουρτσάκι από νάylon ή βυθίζετε το για αρκετές ώρες σε διάλυμα ξιδιού - νερού (συνιστώμενη αναλογία 1:2). Μετά τη χρήση του διαλύματος ξεπλύνετε καλά το φίλτρο κάτω από τρεχούμενο νερό.

### Αφαίρεση των αλάτων

- Τα άλατα μέσα στο βραστήρα μπορεί να επηρεάσουν αρνητικά τη διάρκεια ζωής του, συνεπώς είναι σημαντικό η τακτική αφαίρεσή τους με βάση τη συχνότητα χρήσης του βραστήρα. Κατά τη συνθησιαμένη χρήση (3 έως 5 φορές ανά ημέρα), συνιστάται η αφαίρεση των αποθέσεων αλάτων:
  - μία φορά το μήνα σε περιοχές με σκληρό και πολύ σκληρό νερό,
  - μία φορά κάθε δύο ή τρεις μήνες σε περιοχές με νερό μικρής και μέτριας σκληρότητας.

### ΤΕΧΝΙΚΕΣ ΠΡΟΔΙΑΓΡΑΦΕΣ

Εύρος ονομαστικής τάσης.....	220-240 V
Ονομαστική συχνότητα.....	50-60 Hz
Ονομαστική ισχύς εισόδου.....	1850 - 2200 W
Μέγιστη χωρητικότητα.....	1,7 l

Διατηρούμε το δικαίωμα τροποποίησης του κειμένου και των τεχνικών προδιαγραφών.

Εξαιτίας της συνεχούς εξέλιξης, οι εικόνες στο παρόν εγχειρίδιο χρήσης ενδέχεται να διαφέρουν από την πραγματική συσκευή. Διατηρούμε το δικαίωμα για τέτοιες αλλαγές.

### ΟΔΗΓΙΕΣ ΚΑΙ ΠΛΗΡΟΦΟΡΙΕΣ ΣΧΕΤΙΚΑ ΜΕ ΤΗΝ ΑΠΟΡΡΙΨΗ ΤΩΝ ΧΡΗΣΙΜΟΠΟΙΗΜΕΝΩΝ ΥΛΙΚΩΝ ΣΥΣΚΕΥΑΣΙΑΣ

Απορρίψτε τα χρησιμοποιημένα υλικά συσκευασίας σε κάποιον ειδικό χώρο απορριμμάτων του δήμου σας.

### ΔΙΑΘΕΣΗ ΧΡΗΣΙΜΟΠΟΙΗΜΕΝΟΥ ΗΛΕΚΤΡΙΚΟΥ ΚΑΙ ΗΛΕΚΤΡΟΝΙΚΩΝ ΕΞΟΠΛΙΣΜΩΝ

Όταν προϊόντα ή πρωτότυπα έγγραφα φέρουν αυτό το σύμβολο, αυτό σημαίνει ότι τα χρησιμοποιημένα ηλεκτρικά ή ηλεκτρονικά προϊόντα δεν πρέπει να απορριπτούν μαζί με τα υπόλοιπα οικιακά απορρίμματα. Για την ορθή απόρριψη, ανανέωση και ανακύκλωση, παραδώστε αυτές τις συσκευές στα προβλεπόμενα σημεία συλλογής. Εναλλακτικά, σε ορισμένες χώρες της Ευρωπαϊκής Ένωσης ή άλλες ευρωπαϊκές χώρες μπορείτε να

επιστρέψετε τα προϊόντα στο τοπικό κατάστημα από όπου τα αγοράσατε κατά την αγορά ενός νέου παρόμοιου προϊόντος. Η ορθή απόρριψη αυτού του προϊόντος συμβάλλει στην εξοικονόμηση πολύτιμων φυσικών πόρων και προστατεύει το περιβάλλον και την ανθρώπινη υγεία που διαφορετικά θα επηρεάζονταν από την ακατάλληλη απόρριψη των απορριμμάτων. Για περισσότερες λεπτομέρειες, συμβουλευτείτε τις τοπικές αρχές ή την τοπική επιχείρηση αποκομιδής απορριμμάτων. Σύμφωνα με τους εθνικούς κανονισμούς, ενδεχομένως να επιβάλλονται πρόστιμα για την εσφαλμένη απόρριψη αυτού του τύπου απορριμμάτων.

### Για επιχειρήσεις με έδρα σε χώρες της Ευρωπαϊκής Ένωσης

Αν θέλετε να απορρίψετε ηλεκτρονικά ή ηλεκτρονικές συσκευές, ζητήστε τις απαραίτητες πληροφορίες από το κατάστημα πώλησης ή τον προμηθευτή σας.

**Απόρριψη σε άλλες χώρες εκτός της Ευρωπαϊκής Ένωσης.**

Αυτό το σύμβολο ισχύει στην Ευρωπαϊκή Ένωση. Αν θέλετε να απορρίψετε αυτό το προϊόν, ζητήστε τις απαραίτητες πληροφορίες σχετικά με τον σωστό τρόπο απόρριψης από την τοπική δημοτική αρχή ή το κατάστημα από όπου το αγοράσατε.



Το συγκεκριμένο προϊόν πληροί όλες τις βασικές απαιτήσεις των σχετικών με αυτό οδηγιών της Ε.Ε.









