

SENCOR®

SKS 8080



УМНЫЕ КУХОННЫЕ BLUETOOTH
ВЕСЫ 10 КГ

Перевод оригинального руководства

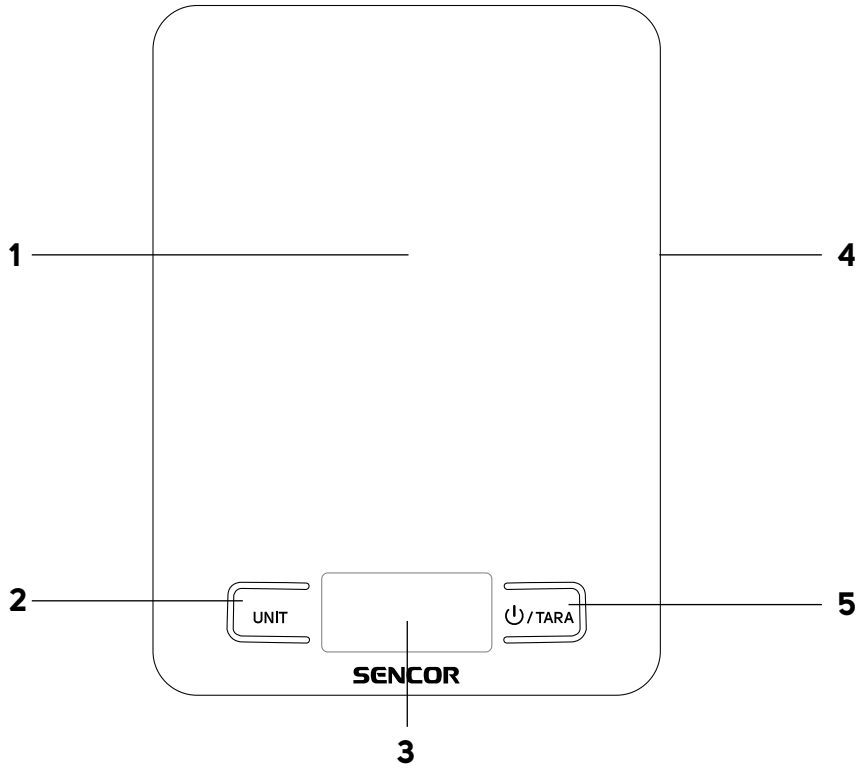


SENCOR®

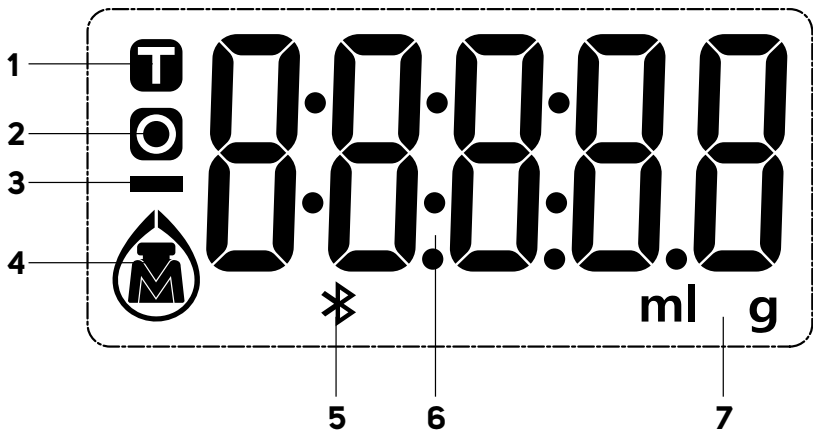
SKS 8080



A



B



RU Умные кухонные Bluetooth весы 10 кг

Правила техники безопасности и важные примечания


ВНИМАТЕЛЬНО ПРОЧИТЕ И СОХРАНИТЕ ДЛЯ СПРАВКИ В ДАЛЬНЕЙШЕМ.

- Данный прибор предназначен для домашнего использования. Не используйте для коммерческих целей, для взвешивания животных или для других целей, для которых он не предназначен.
- Дети старше 8 лет и люди с ограниченными физическими, сенсорными или умственными возможностями или люди, не имеющие опыта использования подобных приборов, могут использовать этот прибор только под присмотром человека, отвечающего за их безопасность.
- Следите, чтобы дети не играли с данным прибором.
- Не устанавливайте прибор на электрической или газовой плите, вблизи источников открытого пламени или устройств, являющихся источниками тепла.
- Не подвергайте прибор воздействию прямых солнечных лучей или повышенной влажности и не оставляйте его в пыльных местах.
- При использовании необходимо убедиться, что прибор установлен на ровную, гладкую, твердую и устойчивую поверхность. В противном случае могут возникнуть неточности при взвешивании.
- Если максимальная емкость взвешивания превышена, снимите ингредиент или предмет с избыточным весом с области взвешивания, чтобы не повредить прибор.
- Не ставьте на прибор никакие предметы. Перед тем, как убрать прибор на хранение убедитесь, что на нем не осталось каких-либо предметов.
- Всегда используйте новые батарейки одного типа. При замене батарей не сочетайте старые и новые батарейки или батарейки разных типов. Ни в коем случае не сжигайте, не перемыкайте и не повреждайте батарейки. Утилизируйте их экологически безопасным методом в конце срока службы. Ни в коем случае не выбрасывайте батарейки вместе с бытовыми отходами.
- Если вы не собираетесь пользоваться прибором в течение длительного времени, извлеките из него батарейки.
- Держите батарейки в недоступном для детей месте, так как они могут представлять опасность в их присутствии. Если ребенок проглотил батарейку, немедленно обратитесь к врачу.
- Содержите прибор в чистоте. При очистке следуйте инструкциям в главе «Очистка и уход». Запрещается погружать прибор в воду или другие жидкости или промывать его проточной водой.
- Ни в коем случае не ремонтируйте и не настраивайте прибор самостоятельно. Любой ремонт или настройку прибора необходимо выполнять в авторизованном сервисном центре. Произвольное внесение изменений в конструкцию прибора создает риск потери юридических прав касательно неудовлетворительной работы или гарантии качества.

RU Умные кухонные Bluetooth весы 10 кг


Руководство пользователя

- Благодарим за приобретение нашего продукта SENCOR; надеемся, что он придется вам по нраву.
- Перед использованием данного прибора прочтите данное руководство, даже если вы уже знакомы с аналогичными изделиями. Используйте данный прибор только в соответствии с инструкциями, приведенными в настоящем руководстве. Сохраните настоящее руководство для последующего использования.
- Мы рекомендуем сохранить оригинальную упаковку, упаковочные материалы, чек и свидетельство ответственности или гарантийный талон продавца как минимум на время действия установленного законом права на возвращение товара при наличии дефектов работы или гарантии качества. При необходимости транспортировки прибора мы рекомендуем снова упаковать его в оригинальную коробку от производителя.


- Кратким нажатием коснитесь кнопки , чтобы включить весы. Дождитесь, пока на дисплее не появится «0».
- Поместите взвешиваемые ингредиенты/измеряемый объем в центр области. На дисплее отобразится вес/объем взвешенного ингредиента.




Примечание.

При взвешивании ингредиентов в чаше, нажмите кнопку  **TARA**, чтобы сбросить вес чаши/кастрюли на весах.

ФУНКЦИЯ TARA

- Функция **TARA** предназначена для последовательного взвешивания нескольких продуктов в одной емкости, не снимая ее с весов. Эта функция автоматически вычитает вес емкости из общего веса продуктов.
- Поместите пустую емкость на весы. На дисплее появятся ее вес и символ . Нажмите  **TARA**, чтобы сбросить значение на ноль. Символ  продолжит гореть.
- Поместите первый продукт в емкость. На экране отобразится его вес. При нажатии кнопки  **TARA** значение будет сброшено и загорится символ . Вес первого продукта сохранится в памяти, а весы будут готовы к дальнейшему взвешиванию.
- Поместите второй продукт в емкость. На экране отобразится его вес. Нажмите  **TARA**, чтобы отобразить суммарный вес первого и второго продуктов. Повторное нажатие  **TARA** сохраняет сумму в память и сбрасывает дисплей на ноль. Символ  продолжит гореть.
- Добавляйте дальнейшие продукты таким же образом до максимальной грузоподъемности (10 000 г).
- По снятию емкости с весов, на дисплее появится отрицательное значение.

ОПИСАНИЕ ВЕСОВ

- A1** Область взвешивания и измерения
- A2** Кнопка **UNIT** для переключения единиц взвешивания и измерения
- A3** Дисплей
- A4** /Кнопка **TARA** для включения/сброса
- A5** Батарейный отсек (расположен в нижней части весов)

ОПИСАНИЕ ЭКРАНА

- B1** Значок функции тарирования
- B2** Значок функции сброса веса
- B3** Отрицательный знак
- B4** Значок режима взвешивания, значок
- режима измерения объема воды/молока
- B5** Значок Bluetooth
- B6** Индикатор веса или объема
- B7** Метрическая единица измерения объема (мл) и веса (кг)

ИСТОЧНИК ПИТАНИЯ

- В комплект поставки данных весов входят 2x щелочные батарейки типа AAA 1,5 В. Батареи уже установлены в батарейный отсек, расположенный в нижней части весов, но на время транспортировки они обернуты изоляционной лентой, чтобы предотвратить их разрядку перед доставкой конечному потребителю и повреждение прибора. Чтобы использовать весы, изоляционную ленту потребуется снять.
- Если на ЖК-дисплее отображается индикатор «LO», то обе батарейки необходимо поменять на новые.
- Снимите крышку батарейного отсека и извлеките разряженные батарейки. Вставьте новые батарейки того же типа. Соблюдайте полярность, указанную в нижней части батарейного отсека, после чего установите крышку на место.

ВЫБОР РЕЖИМА И ЕДИНИЦ ВЕСА И ОБЪЕМА

- Последовательно нажимайте кнопку **UNIT**, чтобы выбрать нужный режим взвешивания (в граммах)/измерения объема воды (в мл)/измерения объема молока (в мл). Параметр режима и выбранные единицы отображаются на дисплее соответствующими значками.

ИСПОЛЬЗОВАНИЕ ВЕСОВ

- Установите весы на ровную, устойчивую поверхность.

Выключение

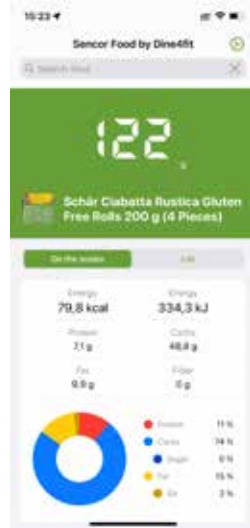
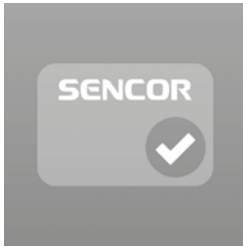
- Если весы простаивают в течение нескольких минут, они автоматически выключатся.

СООБЩЕНИЯ ОБ ОШИБКАХ

Дисплей	Что делать
Lo	Батареи разряжены. Замените батарейки. Дополнительную информацию см. в главе «Источник питания».
Err	Превышена максимальная грузоподъемность весов. Снимите ингредиенты из области взвешивания, чтобы не повредить весы.

СОПРЯЖЕНИЕ ВЕСОВ С ИНТЕЛЛЕКТУАЛЬНЫМ УСТРОЙСТВОМ

- Весы оснащены беспроводной технологией Bluetooth, которая, в сочетании с бесплатным приложением **SenCor FOOD**, установленным на вашем интеллектуальном устройстве, обеспечивает прямой доступ к богатой и регулярно обновляемой базе данных продуктов питания и их питательной ценности.
- Приложение **SenCor FOOD** разработано в сотрудничестве с создателями приложения Calorie Tables /Dine4Fit и предназначено для смартфонов на iOS (версия 13 и выше) или Android (версия 5 и выше). Чтобы использовать приложение, телефон должен быть подключен к Интернету.



- Подключение весов к телефону происходит автоматически после запуска приложения. Для сопряжения достаточно включить функцию Bluetooth на интеллектуальном устройстве. Если приложение не может найти весы, оно предложит попытаться повторно подключиться к весам.
- При сопряжении весов с приложением на дисплее появляется значок Bluetooth. Если весы не сопряжены с приложением или если соединение было прервано, значок Bluetooth погаснет.



Примечание.

Весы могут одновременно быть подключены только к одному мобильному устройству. Если у вас возникли проблемы с сопряжением, убедитесь, что в пределах досягаемости нет другого устройства с активным подключением к весам.

Приложение предоставляет два режима взвешивания:

1. Режим «On the Scale» (на весах)

Отображает вес текущего взвешенного предмета. Введите в поле «Search Food» (поиск продукта) тип взвешиваемого продукта, чтобы узнать пищевую ценность продукта относительно текущего веса.

2. Режим «List» (список)

Позволяет определить совокупную питательную ценность дополнительных продуктов. Этот режим полезен, например, при приготовлении блюда по рецепту. Постепенно добавляйте продукты на весы, используя при этом строку «Поиск продукта» для ввода типа продукта. После того, как вы определите вес и тип пищи, используйте кнопку «+ Add food to list» (добавить продукт в список), чтобы добавить ее в общую сумму питательных веществ. Используйте кнопку «TARA» на весах для увеличения веса по мере необходимости во время взвешивания. На весах непрерывно отображается общий вес ингредиентов и вычисляется вес отдельных питательных компонентов (например, сколько граммов углеводов содержат взвешенные продукты в целом) на протяжении всего взвешивания в режиме «Список».

Ввод/поиск взвешенного продукта

Вы можете найти сводную информацию о пищевой ценности взвешенных продуктов, введя название продукта в строку состояния «Поиск продукта». Нажмите на строку состояния, чтобы вывести на экран курсор и клавиатуру. Введите название продукта или ключевое слово, после чего приложение выполнит поиск нужного продукта или списка продуктов по ключевому слову, а при выборе продукта отобразится его пищевая ценность. Вы можете найти сводку по пищевой ценности быстрее, практичнее и точнее, отсканировав уникальный штрих-код EAN с упаковки пищевого продукта. Нажмите на значок штрих-кода справа от строки состояния «Поиск продукта» и отсканируйте штрих-код. На дисплее отобразится сводная информация о пищевой ценности.



Примечание.

Если при установке приложения (или регулировке настроек) вы не разрешили использовать функцию записи камер и видео, включите ее. В противном случае сканирование штрих-кодов будет невозможно.



Примечание.

Приложение SENCOR FOOD связано с приложением Calorie Tables. По окончании взвешивания вы можете ввести продукт в свой рацион в Calorie Tables одним щелчком мыши и вести долгосрочный обзор потребления продуктов (ВНИМАНИЕ: за некоторые расширенные функции приложения Calorie Tables может взиматься плата).

Возможные проблемы с приложением и способы их решения

Данные от весов не отображаются в приложении.

- Убедитесь, что на телефоне/планшете включена функция Bluetooth.
- Убедитесь, что вы находитесь в диапазоне действия сигнала Bluetooth.
- Проверьте, не разряжены ли батареи на весах. Замените батарейки на новые.
- Перезапустите приложение.
- Сбросьте операционную систему и Bluetooth-соединение.
- Приложение не выполняет поиск взвешенного продукта.
- Проверьте текущее подключение к Интернету.
- Не удалось установить Bluetooth-соединение.
- Убедитесь, что к весам подключено только одно устройство.
- Убедитесь, что на устройстве установлен Bluetooth версии 4.0 или позднее.

- Если вы находитесь рядом с другими устройствами, передающими в том же диапазоне частот, что и Bluetooth (маршрутизатор Wi-Fi, DAB-радио, микроволновая печь, другой смартфон и т. д.), то возможно возникновение помех. Попробуйте переместить весы или интеллектуальное устройство в другое место.

УТИЛИЗАЦИЯ ИСПОЛЬЗОВАННЫХ БАТАРЕЕК



Батарейки содержат вредные для окружающей среды соединения, поэтому они утилизируются отдельно от стандартных бытовых отходов. Использованные батарейки следует утилизировать в специальном пункте сбора батареек.

ОЧИСТКА И УХОД

- Для очистки весов используйте мягкую губку, смоченную теплой водой. Вытрите насухо чистой тряпкой.
- Запрещается использовать для чистки проволочную сетку, абразивные чистящие средства, растворители и т. п. Это может привести к повреждению поверхности.
- Не погружайте весы в воду или другие жидкости и не промывайте их под проточной водой.

ТЕХНИЧЕСКИЕ ХАРАКТЕРИСТИКИ

Источник питания..... 2x батарейки AAA 1,5 В
 Грузоподъемность10 кг
 Точность взвешивания..... 1 г
 Выбор единицы измерения г/мл

Мы оставляем за собой право вносить изменения в текст и технические характеристики.

Компания SENCOR настоящим заявляет, что радиочастотное устройство типа SKS 8080 соответствует Директиве 2014/53/EC. Полный текст Декларации о соответствии ЕС доступен на веб-сайте: www.sencor.eu.

ИНСТРУКЦИИ И ИНФОРМАЦИЯ ПО УТИЛИЗАЦИИ ИСПОЛЬЗОВАННЫХ УПАКОВОЧНЫХ МАТЕРИАЛОВ

Утилизируйте упаковочные материалы в месте, предусмотренном для утилизации отходов.

УТИЛИЗАЦИЯ ОТРАБОТАВШЕГО ЭЛЕКТРИЧЕСКОГО И ЭЛЕКТРОННОГО ОБОРУДОВАНИЯ



Данный символ на продуктах или сопутствующей документации означает, что отработанные электрические или электронные продукты нельзя выбрасывать вместе с обычными бытовыми отходами. Такие приборы следует доставлять на специализированные сборные пункты для утилизации и переработки. Кроме того, в некоторых странах ЕС и Европы можно сдать отслужившие свой срок

продукты продавцу при условии приобретения нового аналогичного продукта. Надлежащая утилизация данного продукта помогает сохранять ценные природные ресурсы и предотвращает нанесение ущерба окружающей среде вследствие неправильной утилизации отходов. Для получения дополнительной информации обратитесь в местные органы самоуправления или в пункт сбора вторсырья. Согласно законодательству неправильная утилизация таких отходов может повлечь штрафные санкции.

Для юридических лиц в странах Европейского Союза

Чтобы утилизировать электрическое и электронное оборудование, обратитесь к своему продавцу или поставщику за необходимой информацией.

Утилизация в странах, не входящих в состав Европейского Союза

Данный символ действителен на территории Европейского союза. При необходимости утилизировать данное изделие где-либо еще, запросите у местных органов самоуправления или поставщика необходимую информацию.



Данный продукт соответствует всем основным требованиям директив ЕС, которые применимы к нему.

