

SENCOR®

STM 8950



ΚΟΥΖΙΝΟΜΗΧΑΝΗ

Μετάφραση του πρωτότυπου εγχειριδίου

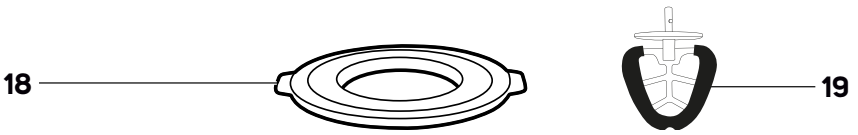
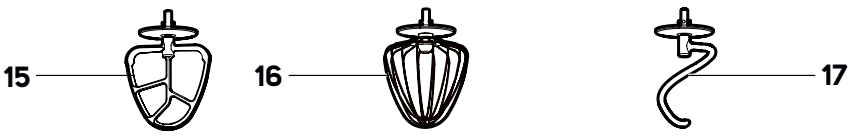
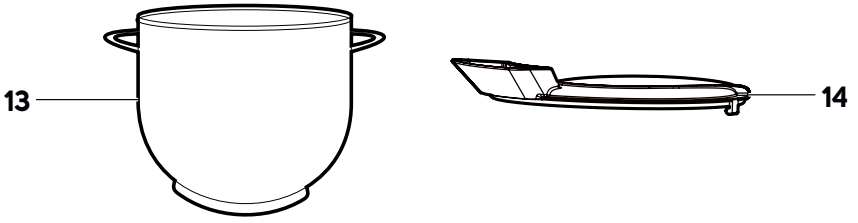
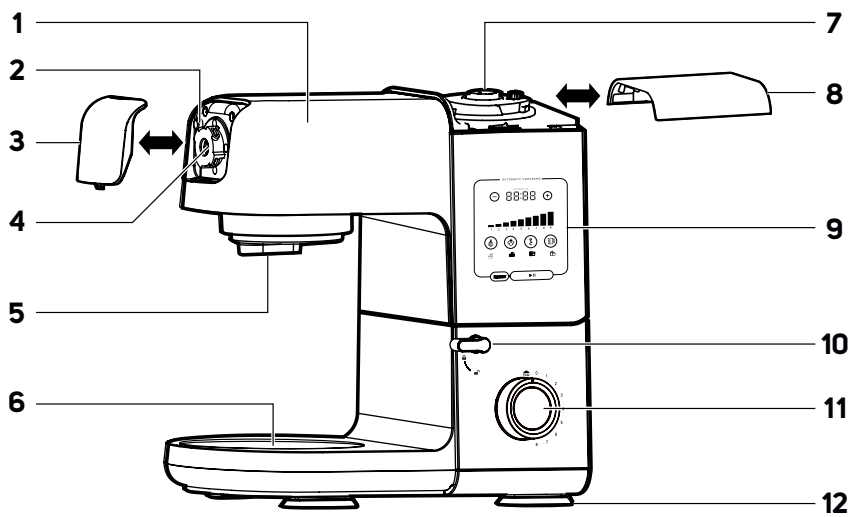


SENCOR®

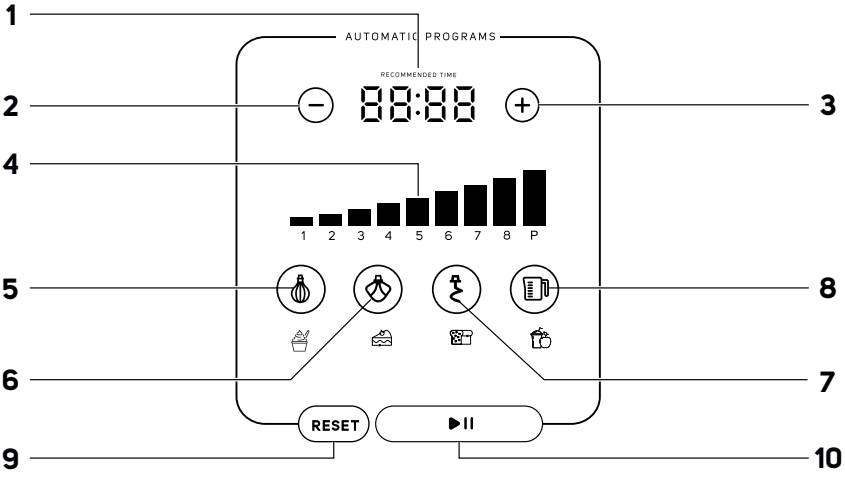
STM 8950



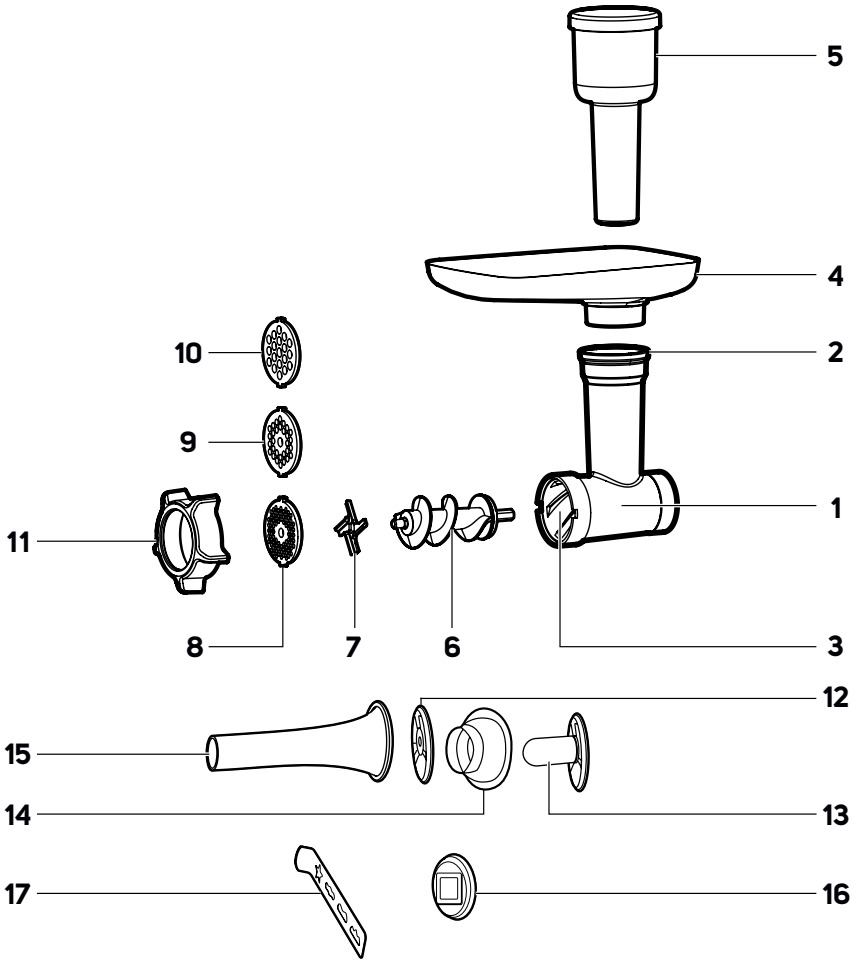
A



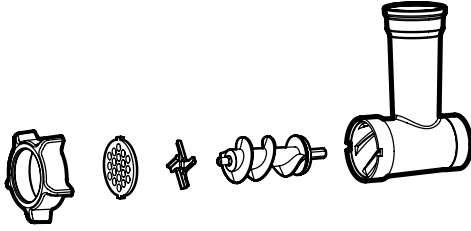
B



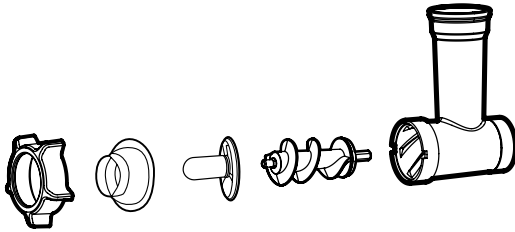
C



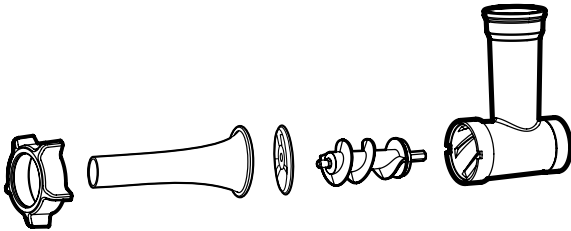
C₁



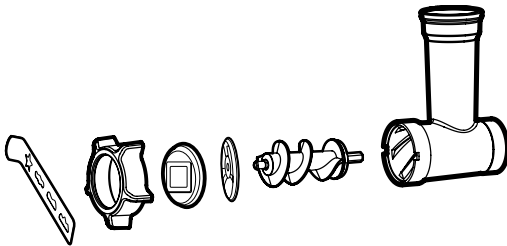
C₂

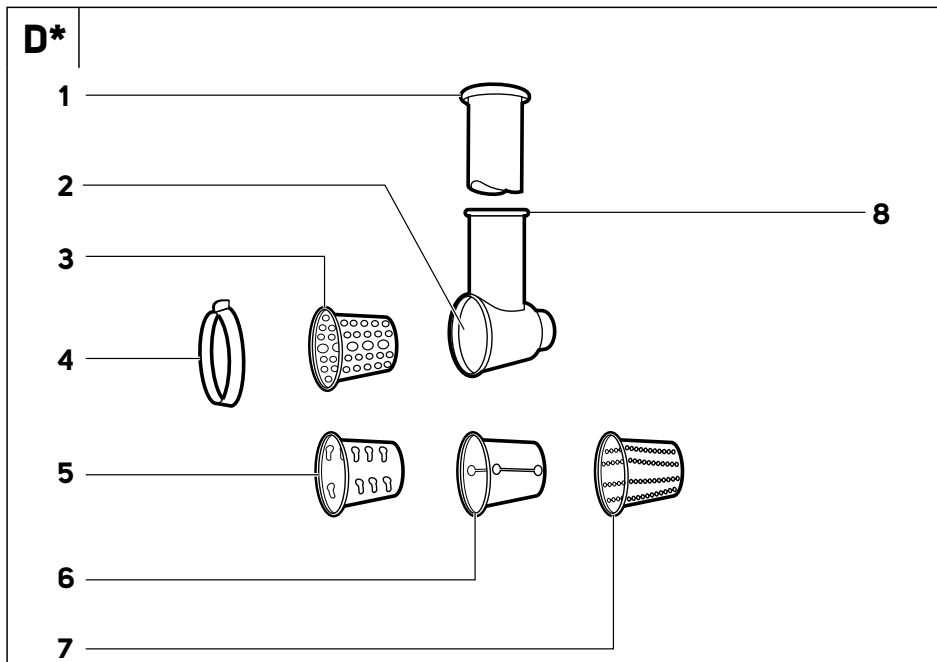


C₃

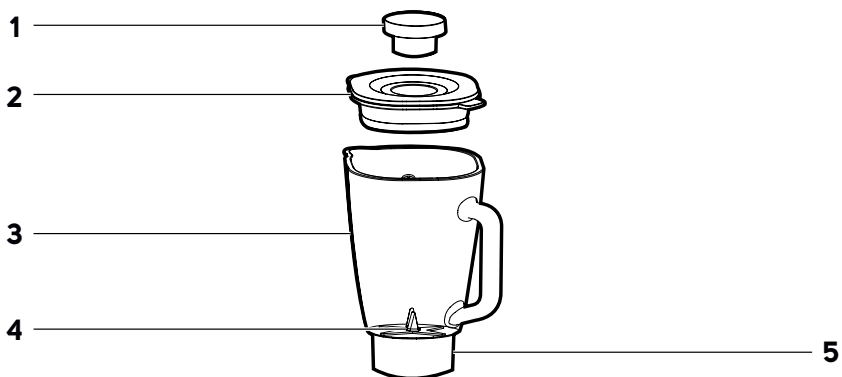
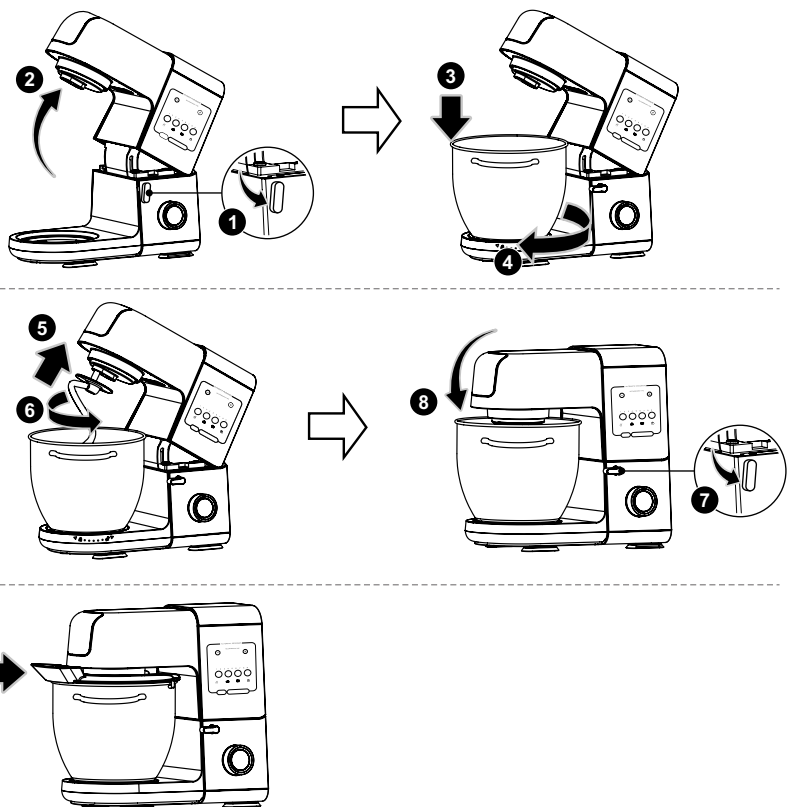


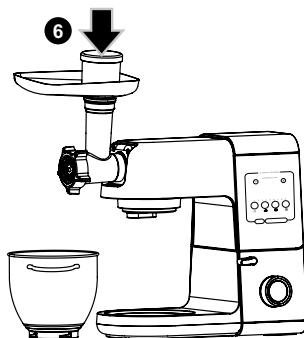
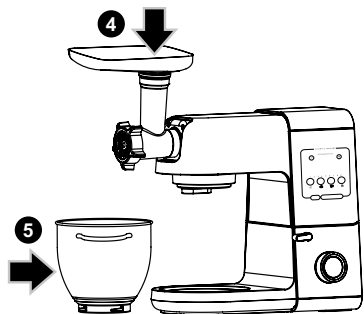
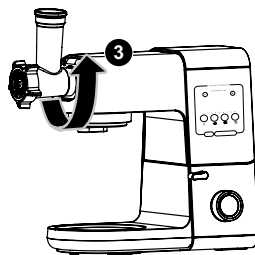
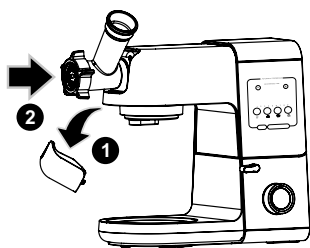
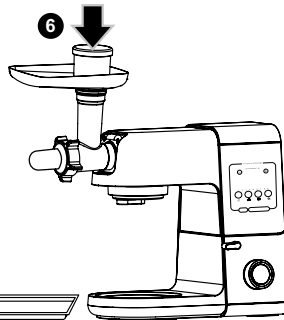
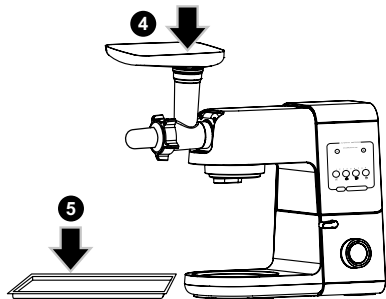
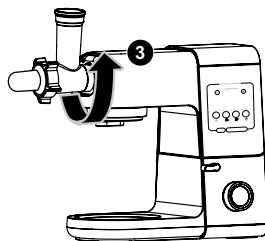
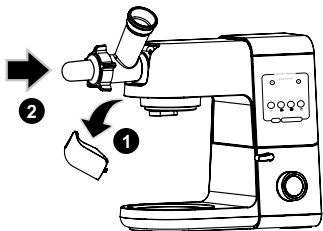
C₄

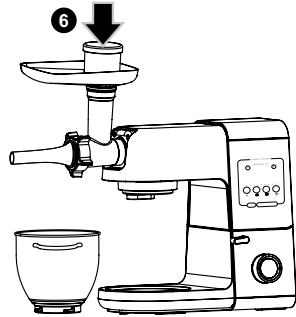
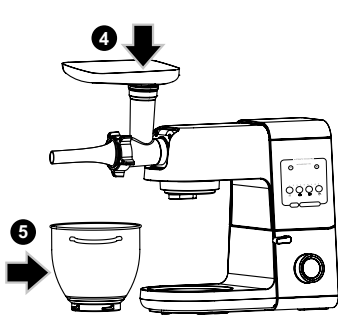
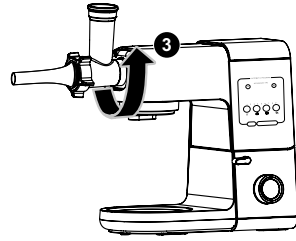
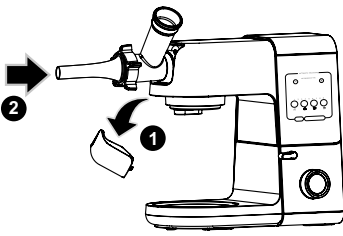
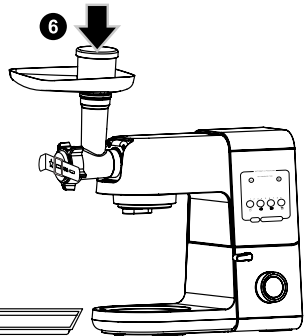
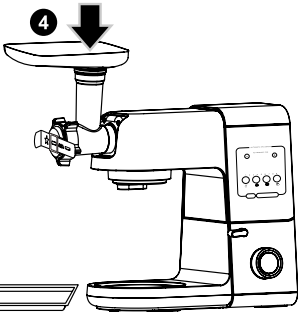
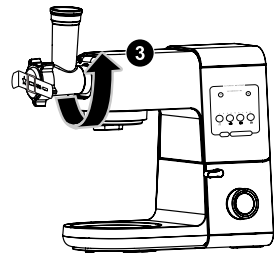
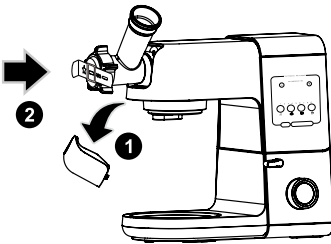


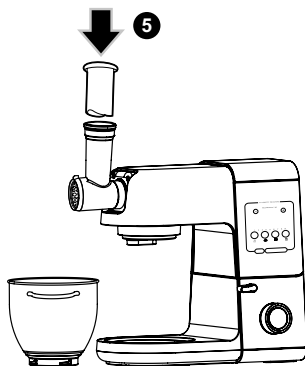
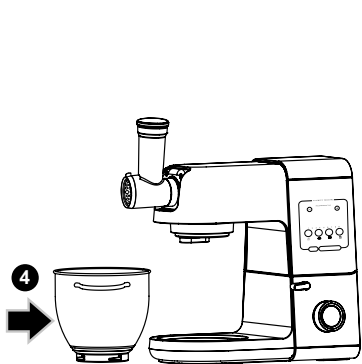
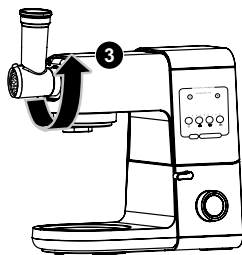
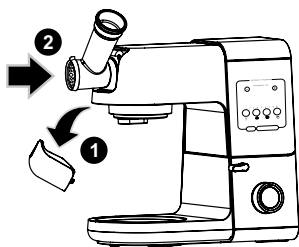
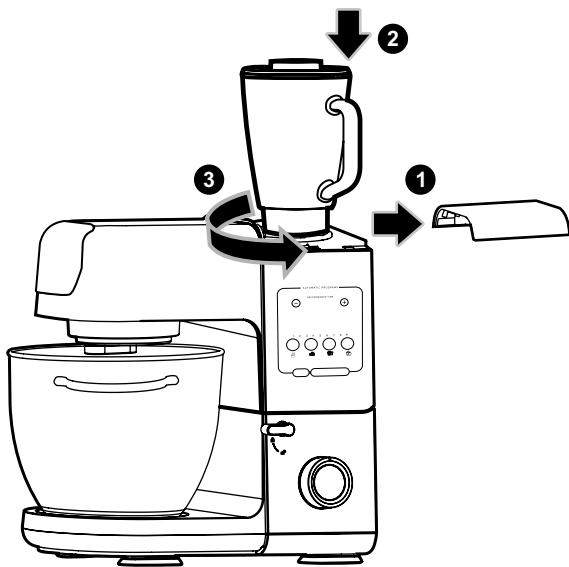


* **EN** Accessory not included. Can be purchased separately. / **CZ** Toto příslušenství není součástí dodávky. Lze dokoupit samostatně. / **SK** Toto príslušenstvo nie je súčasťou dodávky. Je možné dokúpiť samostatne. / **HU** Ez a tartozék nem része a terméknek. Külön kell megvásárolni. / **PL** Wyposażenie to nie jest dostarczane wraz z produktem. Można go zakupić oddzielnie. / **RU** Данные аксессуары не входят в комплект поставки. Можно приобрести отдельно. / **HR** Dodatni pribor nije priložen. Može se kupiti zasebno. / **GR** Το πρόσθετο εξάρτημα δεν περιλαμβάνεται. Μπορείτε να το προμηθευτείτε ξεχωριστά.

E**F**

G**H**

I**J**

K**L**

Σημαντικές οδηγίες για την ασφάλεια

ΔΙΑΒΑΣΤΕ ΠΡΟΣΕΚΤΙΚΑ ΚΑΙ ΦΥΛΑΞΤΕ ΓΙΑ ΜΕΛΛΟΝΤΙΚΗ ΧΡΗΣΗ.

Γενικές προειδοποιήσεις

- Η παρούσα συσκευή μπορεί να χρησιμοποιείται από άτομα με μειωμένες σωματικές, αισθητηριακές ή πνευματικές ικανότητες, ή από άτομα με ανεπαρκή εμπειρία και γνώσεις, αν επιβλέπονται από κατάλληλο άτομο ή έχουν ενημερωθεί σχετικά με την ασφαλή χρήση της συσκευής και κατανοούν τους πιθανούς κινδύνους.
- Αυτή η συσκευή δεν πρέπει να χρησιμοποιείται από παιδιά. Κρατήστε τη συσκευή και το καλώδιο τροφοδοσίας της μακριά από παιδιά.
- Τα παιδιά δεν πρέπει να παίζουν με τη συσκευή.
- Ο καθαρισμός και η συντήρηση μπορούν να εκτελούνται από τον χρήστη αλλά όχι από παιδιά χωρίς επίβλεψη.
- Στην περίπτωση που το καλώδιο ρεύματος έχει υποστεί ζημιά, αναθέτετε την επισκευή του σε κάποιο επαγγελματικό κέντρο σέρβις για την αποφυγή πρόκλησης ατυχήματος. Απαγορεύεται η χρήση της συσκευής, εάν το καλώδιο τροφοδοσίας έχει υποστεί ζημιά.



Προειδοποίηση:

Η εσφαλμένη χρήση μπορεί να οδηγήσει σε τραυματισμούς.

- Θα πρέπει να είστε ιδιαίτερα προσεκτικοί ώστε να μην τραυματιστείτε από τα αιχμηρά μέρη κατά τον χειρισμό της λεπίδας άλεσης του μύλου, των κωνικών εξαρτημάτων τρίφτη και της μονάδας λεπίδων του δοχείου ανάμειξης, ιδίως κατά την τοποθέτηση και αφαίρεση αξεσουάρ, κατά την πλήρωση και εκκένωση του δοχείου ανάμειξης και κατά τον καθαρισμό.
- Οι επιφάνειες της συσκευής και των αξεσουάρ της που έρχονται σε επαφή με τρόφιμα πρέπει να καθαρίζονται πάντα σύμφωνα με τις οδηγίες στο παρόν εγχειρίδιο χρήσης.
- Το εγχειρίδιο χρήσης περιέχει τους χρόνους επεξεργασίας και τις ρυθμίσεις ταχύτητας για τους επιμέρους τύπους αξεσουάρ.
- Απενεργοποιείτε και αποσυνδέετε πάντα τη συσκευή από την πρίζα εάν δεν πρόκειται να τη χρησιμοποιήσετε ή εάν πρόκειται να την αφήσετε εκτεθειμένη, καθώς και πριν από τη συναρμολόγηση, την αποσυναρμολόγηση, τον καθαρισμό ή τη μετακίνησή της.
- Πριν από την αντικατάσταση αξεσουάρ ή προσβάσιμων εξαρτημάτων που κινούνται κατά τη χρήση, απενεργοποιήστε τη συσκευή και αποσυνδέστε την από την παροχή ρεύματος.

Ηλεκτρολογική ασφάλεια

- Προτού συνδέσετε την παρούσα συσκευή στην πρίζα, ελέγξτε ότι η τάση του ρεύματος στην ετικέτα της συσκευής συμφώνει με την τάση της πρίζας.
- Συνδέετε τη συσκευή μόνο σε σωστά γειωμένη πρίζα. Μην χρησιμοποιείτε καλώδιο προέκτασης.
- Ξετυλίξτε τελείως το καλώδιο τροφοδοσίας πριν από τη χρήση.

- Βεβαιωθείτε ότι οι επαφές του φως δεν έρχονται σε επαφή με νερό ή άλλο υγρό.
- Μην απουσιάζετε τη συσκευή από την πρίζα τραβώντας το καλώδιο τροφοδοσίας. Μπορεί να προκληθούν ζημιές στο καλώδιο τροφοδοσίας ή στην πρίζα. Απουσιάζετε το καλώδιο από την πρίζα τραβώντας απαλά το φως του καλωδίου τροφοδοσίας.
- Μην συνδέετε και απουσιάζετε με βρεγμένα χέρια το καλώδιο τροφοδοσίας της συσκευής στην/από την πρίζα.
- Μην τοποθετείτε αντικείμενα πάνω στο καλώδιο ρεύματος. Βεβαιωθείτε ότι το καλώδιο ρεύματος δεν κρέμεται πάνω από την άκρη ενός τραπεζιού και ότι δεν βρίσκεται σε επαφή με κάποια καυτή επιφάνεια ή αιχμηρά αντικείμενα.
- Διατηρείτε στεγνό το καλώδιο ρεύματος.
- Μην τυλίγετε το καλώδιο ρεύματος γύρω από τη συσκευή.
- Για να αποτρέψετε τον κίνδυνο τραυματισμού από ηλεκτροπληξία, μην επισκευάζετε τη συσκευή μόνοι σας και μην πραγματοποιείτε τροποποιήσεις. Όλες οι επισκευές ή οι τροποποιήσεις της συσκευής πρέπει να εκτελούνται σε εξουσιοδοτημένο κέντρο σέρβις. Επεμβαίνουν οι ίδιοι στη συσκευή κατά τη διάρκεια της περιόδου εγγύησης, διατρέχετε τον κίνδυνο ακύρωσής της.
- Για να αποτρέψετε τον κίνδυνο τραυματισμού από ηλεκτροπληξία μην βυθίζετε ποτέ τη συσκευή και το καλώδιο τροφοδοσίας σε νερό ή άλλο υγρό και μην πλένετε αυτά τα μέρη με τρεχούμενο νερό.
- Μετά από κάθε χρήση απενεργοποιείτε τη συσκευή και απουσιάζετε την από την πρίζα.
- Σε περίπτωση που η συσκευή πέσει μέσα σε νερό, μην τη χρησιμοποιήσετε σε καμία περίπτωση. Παραδώστε τη σε εξουσιοδοτημένο κέντρο σέρβις για έλεγχο.
- Η συσκευή δεν προορίζεται για λειτουργία με χρήση εξωτερικού χρονοδιακόπτη ή άλλου στοιχείου που ενεργοποιεί και απενεργοποιεί αυτόματα τη συσκευή.

Ασφάλεια κατά τη χρήση

- Η συσκευή έχει σχεδιαστεί για οικιακή χρήση και έχει κατασκευαστεί για την επεξεργασία της συνήθους ποσότητας φαγητού σε ένα νοικοκυριό. Μην τη χρησιμοποιείτε για επαγγελματικούς σκοπούς ή για σκοπούς διαφορετικούς από αυτούς για τους οποίους προορίζεται.
- Αυτή η συσκευή έχει σχεδιαστεί αποκλειστικά για χρήση σε εσωτερικούς χώρους. Μην τη χρησιμοποιείτε ποτέ σε βιομηχανικό περιβάλλον ή σε εξωτερικό χώρο.
- Χρησιμοποιείτε τη συσκευή μόνο με τα γνήσια αξεσουάρ του κατασκευαστή.



Προειδοποίηση:

Η χρήση μη γνήσιων αξεσουάρ ενδέχεται να οδηγήσει σε επικίνδυνες καταστάσεις.

- Απαγορεύεται η τροποποίηση της επιφάνειας της συσκευής με οποιοδήποτε τρόπο, π.χ. με τη χρήση αυτοκόλλητης ταπεταρίας, μεμβράνης κ.λπ.
- Χρησιμοποιείτε τη συσκευή και τα αξεσουάρ της σύμφωνα με τις οδηγίες που περιέχονται στο παρόν εγχειρίδιο χρήσης.
- Πριν από την πρώτη χρήση, πρέπει να πλύνετε πολύ καλά τα μεμονωμένα μέρη των αποσιωπημένων αξεσουάρ με ζεστό νερό και απορρυπαντικό πιάτων, έπειτα να τα ξεπλύνετε με πόσιμο νερό και να τα αποξηράνετε καλά με πετσότα κουζίνας μέχρι να στεγνώσουν. Κατά τον καθαρισμό του δοχείου ανάμειξης, βεβαιωθείτε ότι δεν διεισδύει νερό στην κάτω πλευρά του δοχείου που συνδέεται στην κουζίνομηχανή. Μην ξεπλύνετε ποτέ την κουζίνομηχανή ή το καλώδιο τροφοδοσίας της με τρεχούμενο νερό και μην τη βυθίζετε σε νερό.
- Προτού τοποθετήσετε τα αποσιωπημένα αξεσουάρ στη συσκευή, βεβαιωθείτε ότι είναι εντελώς στεγνά.
- Όταν γέρνετε προς τα κάτω την κεφαλή πολλαπλών λειτουργιών, πρέπει να προσέχετε ιδιαίτερα ώστε να μην μαγκώσουν τα δάκτυλά σας ανάμεσα στο εύκαμπτο και το άκαμπτο τμήμα της κουζίνομηχανής.
- Πριν από κάθε χρήση ελέγχετε το επιλεγμένο αξεσουάρ για ζημιές. Μην χρησιμοποιείτε ποτέ τη συσκευή με αξεσουάρ που έχει υποστεί ζημιά.
- Μην καλύψετε τις οπές της συσκευής.
- Μην τοποθετείτε τη συσκευή ή τα αξεσουάρ της πάνω στην ηλεκτρική κουζίνα ή την κουζίνα υγραερίου ή κοντά σε αυτές, στην άκρη τραπεζιού ή σε οιασδήποτε επιφάνειας. Μην τοποθετείτε τη συσκευή ή τα αξεσουάρ της κοντά σε καλοριφέρ, γυμνές φλόγες ή άλλες πηγές θερμότητας. Τοποθετείτε πάντα τη συσκευή πάνω σε καθαρή, επίπεδη, στεγνή και σταθερή επιφάνεια.
- Μην χρησιμοποιείτε τη συσκευή όταν δεν λειτουργεί σωστά ή αφού έχει πέσει στο δάπεδο ή έχει βυθιστεί στο νερό ή έχει υποστεί οποιαδήποτε ζημιά. Παραδώστε την σε εξουσιοδοτημένο κέντρο σέρβις για έλεγχο ή επισκευή.
- Μην εκθέτετε τη συσκευή και τα αξεσουάρ της σε εξωτερικό περιβάλλον, ακραίες θερμοκρασίες, άμεση ηλιακή ακτινοβολία, υπερβολική υγρασία ή πολύ σκονοπνεόμενους χώρους.
- Προτού θέσετε τη συσκευή σε λειτουργία, ελέγξτε ότι έχει συναρμολογηθεί σωστά και ότι η κεφαλή πολλαπλών λειτουργιών βρίσκεται στην οριζόντια θέση. Όταν χρησιμοποιείτε ένα αξεσουάρ που προορίζεται για ανάδευση, ζύμωμα ή χτύπημα υλικών, βεβαιωθείτε ότι το αξεσουάρ είναι βυθισμένο μέσα στο ανοξείδωτο μπωλ με τα υλικά.
- Μην ενεργοποιείτε τη συσκευή όταν είναι άδεια. Η εσφαλμένη χρήση της συσκευής μπορεί να επηρεάσει αρνητικά τη διάρκεια ζωής της.
- Κατά τον χειρισμό της συσκευής βεβαιωθείτε ότι τα χέρια σας είναι καθαρά και στεγνά.
- Για να προλάβετε τυχόν επικίνδυνες καταστάσεις, αποφεύγετε την επαφή με τα περιστεφόμενα μέρη της συσκευής. Κατά τη χρήση της συσκευής, μην τοποθετείτε ποτέ τα χέρια σας, προούνια ή άλλα εργαλεία μέσα στη γαββάθα με τα υλικά, και μην πλησιάζετε μαλλιά, ρούχα, κ.λπ. στα περιστρεφόμενα μέρη της συσκευής. Αν ένα προούνι ή κάποιο άλλο σκεύος πέσει μέσα στην κανάτα ενώ η συσκευή βρίσκεται σε λειτουργία, απενεργοποιήστε την άμεσα και απουσιάζετε την από την πρίζα.
- Βεβαιωθείτε ότι, κατά τη λειτουργία, δεν εισέρχονται μαλλιά, ρούχα ή άλλα αντικείμενα στον σωλήνα τροφοδοσίας της κρεατομηχανής ή του τρίφτη. Μην προσθέτετε τίποτα άλλο στον σωλήνα τροφοδοσίας εκτός από τα υλικά προς επεξεργασία.
- Ποτέ μη χρησιμοποιείτε τα δάκτυλά σας ή άλλα αντικείμενα για να ωθήσετε τα υλικά μέσα στον σωλήνα τροφοδοσίας της κρεατομηχανής ή του τρίφτη. Για το σκοπό αυτό, περιλαμβάνεται ως αξεσουάρ της συσκευής ένας πιεστήρας.
- Μην γέρνετε την κεφαλή πολλαπλών λειτουργιών κατά τη λειτουργία της συσκευής.
- Προτού προσαρτήσετε, αφαιρέσετε ή αντικαταστήσετε κάποιο αξεσουάρ της συσκευής, απενεργοποιείτε και απουσιάζετε πάντα τη συσκευή από την πρίζα.
- Μην συναρμολογείτε ή απουναρμολογείτε ποτέ κάποιο αξεσουάρ ενώ είναι τοποθετημένο στη συσκευή.

- Μην θέτετε ποτέ το μπλέντερ σε λειτουργία, εάν το καπάκι δεν είναι σωστά τοποθετημένο στη θέση του. Κατά τη λειτουργία, το καπάκι πρέπει να είναι πάντα σωστά προσαρτημένο στο δοχείο ανάμειξης.
- Ο καυτός ατμός ή το πιτσίλισμα από ζεστά τρόφιμα και υγρά μπορεί να προκαλέσουν εγκαύματα. Να είστε ιδιαίτερα προσεκτικοί όταν χειρίζεστε ζεστά υγρά και τρόφιμα.
- Το γυάλινο δοχείο ανάμειξης αντέχει σε υψηλές θερμοκρασίες έως 55°C. Μην τοποθετείτε ποτέ τρόφιμα ή υγρά με υψηλότερη θερμοκρασία, καθώς υπάρχει κίνδυνος σχηματισμού ρωγμών στο γυάλινο δοχείο, που μπορούν με τη σειρά τους να οδηγήσουν σε εγκαύματα.
- Για λόγους αυξημένης ασφαλείας αφήστε καυτά τρόφιμα και υγρά να κρυώσουν προτού θέσετε τη συσκευή σε λειτουργία.
- Κατά την επεξεργασία ζεστών υγρών στο δοχείο ανάμειξης, μην αφαιρείτε το εσωτερικό κάλυμμα του δοχείου κατά τη λειτουργία.
- Οι επιφάνειες των αξεσουάρ που χρησιμοποιούνται μπορεί να είναι καυτές μετά τη χρήση. Μην αγγίζετε την καυτή επιφάνεια. Κατά τη μεταφορά του δοχείου ανάμειξης ή του ανοξείδωτου μπολ, χρησιμοποιείτε τη χειρολαβή ή τις υποδοχές που προορίζονται για τον σκοπό αυτό.
- Τα αξεσουάρ της συσκευής δεν είναι κατάλληλα για χρήση σε φούρνο μικροκυμάτων ή ηλεκτρικό φούρνο κ.λπ.
- Για την αποφυγή τραυματισμού από αιχμηρές ακμές, να είστε ιδιαίτερα προσεκτικοί κατά τον χειρισμό της λεπίδας άλεσης της κρεατομηχανής, του τρίφτη και τεμαχιστή και της μονάδας λεπίδων του μπλέντερ. Πρέπει να είστε επίσης ιδιαίτερα προσεκτικοί κατά την εκκένωση του δοχείου ανάμειξης, τη συναρμολόγηση της κρεατομηχανής, την αφαίρεση της λεπίδας άλεσης από τον θάλαμο άλεσης, τη συναρμολόγηση ή την αποσυναρμολόγηση των κωνικών τριφτών, και κατά τον καθαρισμό.
- Για να αποφύγετε τυχόν επικίνδυνες καταστάσεις, μην χρησιμοποιείτε ποτέ τη συσκευή για την επεξεργασία σκληρών υλικών όπως είναι, για παράδειγμα, τα κελύφη καρυδιών, οι σκληροί πυρήνες βερίκοκων, ροδάκινων, μάνγκο κ.λπ.
- Ο μέγιστος χρόνος συνεχούς λειτουργίας της συσκευής είναι 10 λεπτά. Κατά τη χρήση του μπλέντερ, μην υπερβαίνετε τον χρόνο λειτουργίας των 3 λεπτών. Προτού τη χρησιμοποιήσετε ξανά, αφήστε τη συσκευή να κρυώσει για 30 λεπτά. Μην υπερβαίνετε τον μέγιστο χρόνο συνεχούς λειτουργίας και τηρείτε τον χρόνο που απαιτείται για να κρυώσει η συσκευή προτού τη χρησιμοποιήσετε ξανά.

Ασφάλεια κατά τον καθαρισμό και τη συντήρηση

- Πριν από τον καθαρισμό, απενεργοποιήστε τη συσκευή, αποσυνδέστε την από την πρίζα και αφήστε τη να κρυώσει τελείως.
- Καθαρίζετε τακτικά τη συσκευή μετά από κάθε χρήση σύμφωνα με τις οδηγίες του κεφαλαίου Καθαρισμός και συντήρηση. Μην πραγματοποιείτε συντήρηση στη συσκευή παρά μόνο για καθαρισμό, όπως περιγράφεται στο παρόν εγχειρίδιο χρήσης.
- Μην πλένετε την κεφαλή πολλαπλών λειτουργιών ή τη βάση κάτω από τρεχούμενο νερό και μην τη βυθίζετε σε νερό ή άλλο υγρό. Η συσκευή και τα αξεσουάρ της συσκευής δεν ενδείκνυνται για πλύσιμο σε πλυντήριο πιάτων.
- Φυλάσσετε τη συσκευή σε ξηρό, καθαρό περιβάλλον. Προτού αποθηκεύσετε τη συσκευή, βεβαιωθείτε ότι η κεφαλή πολλαπλών λειτουργιών είναι στραμμένη στην οριζόντια θέση.

GR Κουζινομηχανή

Εγχειρίδιο χρήσης

- Σας ευχαριστούμε που επιλέξατε ένα αυθεντικό προϊόν SENCOR και ελπίζουμε ότι θα μείνετε ικανοποιημένοι.
- Πριν από τη χρήση αυτής της συσκευής διαβάστε προσεκτικά το εγχειρίδιο χρήσης, ακόμη και στην περίπτωση που είστε ήδη εξοικειωμένοι με τη χρήση παρόμοιων τύπων συσκευών. Χρησιμοποιείτε τη συσκευή μόνο όπως περιγράφεται στο παρόν εγχειρίδιο χρήσης. Φυλάσσετε αυτό το εγχειρίδιο χρήσης σε ασφαλή σημείο όπου θα μπορείτε να το βρείτε εύκολα, αν το χρειαστείτε. Στην περίπτωση που παραδώσετε τη συσκευή αυτή σε κάποιον άλλο, φροντίστε να παραδώσετε και το εγχειρίδιο χρήσης.
- Αφαιρέστε προσεκτικά τη συσκευή από τη συσκευασία και μην πετάξετε τα υλικά συσκευασίας προτού βρείτε όλα τα εξαρτήματά της. Συνιστούμε να φυλάξετε την αρχική χάρτινη συσκευασία, το υλικό συσκευασίας, την απόδειξη αγοράς μαζί με τη δήλωση ευθύνης του πωλητή ή την κάρτα εγγύησης, τουλάχιστον για όσο διάστημα δικαιούστε αποζημίωση για ανεπαρκή απόδοση ή κακή ποιότητα της συσκευής. Σε περίπτωση μεταφοράς της συσκευής, συνιστούμε να χρησιμοποιήσετε την αρχική συσκευασία του κατασκευαστή.

ΠΕΡΙΓΡΑΦΗ ΤΗΣ ΣΥΣΚΕΥΗΣ ΚΑΙ ΤΩΝ ΑΞΕΣΩΥΑΡ

- A1** Περιστροφόμενη κεφαλή πολλαπλών λειτουργιών με σύστημα φωτισμού του ανοξείδωτου μπόλ
- A2** Κουμπί απελευθέρωσης της κρεατομηχανής από την μπροστινή υποδοχή εξαρτημάτων στην κεφαλή
- A3** Αφαιρούμενο κάλυμμα της μπροστινής υποδοχής εξαρτημάτων για τα εξαρτήματα της κρεατομηχανής / του τρίφτη
- A4** Μπροστινή υποδοχή εξαρτημάτων για την κρεατομηχανή / του τρίφτη
- A5** Οπή για την προσάρτηση του δάρτη, του αναδευτήρα ή του γάντζου ζύμης
- A6** Βάση για το ανοξείδωτο μπόλ
- A7** Επάνω υποδοχή εξαρτημάτων του μπλέντερ
- A8** Αφαιρούμενο κάλυμμα της επάνω υποδοχής εξαρτημάτων του μπλέντερ
- A9** Πίνακας ελέγχου με οθόνη
- A10** Μοχλός κλειδώματος/αποσφάλισης της κεφαλής πολλαπλών λειτουργιών
- A11** Περιστροφικός διακόπτης ταχύτητας χρησιμεύει στη ρύθμιση της βαθμίδας ταχύτητας και στη διακοπή της λειτουργίας της συσκευής στον χειροκίνητο τρόπο ρυθμίσεων 0 – απενεργοποίηση της συσκευής 1–8 – βαθμίδες ταχύτητας 1 – ελάχιστη, 8 – μέγιστη)
- P – λειτουργία PULSE (παλμική) για αύξηση της ταχύτητας στο μέγιστο για σύντομο χρονικό διάστημα.
- A12** Αντιολισθητικά πέλματα
- A13** Ανοξείδωτο μπόλ για επεξεργασία τροφίμων με συνολική χωρητικότητα 6,7 l (2 τμχ.) Η μέγιστη χωρητικότητα πλήρωσης του χώρου του ανοξείδωτου μπόλ είναι 4,5 l.
- A14** Διαφανές καπάκι για προστασία από πισίλιγμα υλικών, με οπή για σταδιακή προσθήκη υλικών στο ανοξείδωτο μπόλ
- A15** Αναδευτήρας
- A16** Χτυπητήρι
- A17** Γάντζος ζυμώματος
- A18** Καπάκι ανοξείδωτου μπόλ (2 τμχ.) για κάλυψη του ανοξείδωτου μπόλ **A13** όταν θέλετε να συντηρήσετε προσωρινά τα υλικά που επεξεργαστήκατε.
- A19** Εύκαμπτος χτυπητήρας με σπάτουλα Χρησιμοποιείται με τον ίδιο τρόπο όπως ο χτυπητήρας **A15**. Τοποθετείται με μια σπάτουλα, η οποία σταδιακά καθαρίζει το τοίχωμα του ανοξείδωτου κάδου και έτσι επιτυγχάνεται καλύτερη επεξεργασία όλων των υλικών του έτοιμου μείγματος.

Πίνακας ελέγχου με οθόνη

- B1** Ένδειξη χρόνου λειτουργίας για προβολή του χρόνου λειτουργίας που ρυθμίστηκε, που παρήλθε και που υπολείπεται
- B2** Κουμπί μείωσης χρόνου λειτουργίας
- B3** Κουμπί αύξησης χρόνου λειτουργίας
- B4** Ένδειξη ταχύτητας
- B5** Πλήκτρο σφής για έναρξη/διακοπή του προρυθμισμένου προγράμματος για ανάδευση με το χτυπητήρι
- B6** Πλήκτρο σφής για έναρξη/διακοπή του προρυθμισμένου προγράμματος για ανάδευση με το χτυπητήρι
- B7** Πλήκτρο σφής για έναρξη/διακοπή του προρυθμισμένου προγράμματος για ζύμωμα με τον γάντζο ζύμης
- B8** Πλήκτρο σφής για έναρξη/διακοπή του προρυθμισμένου προγράμματος για το μπλέντερ
- B9** Πλήκτρο σφής RESET
- B10** Πλήκτρο σφής έναρξης/παύσης

Κρεατομηχανή

- C1** Θάλαμος άλεσης
- C2** Σωλήνας τροφοδοσίας
- C3** Οπή εισαγωγής ελικοειδούς άξονα
- C4** Χοάνη
- C5** Πιστήρας
- C6** Ελικοειδής άξονας
- C7** Λεπίδα άλεσης
- C8** Δίσκος λεπτής άλεσης
- C9** Δίσκος μεσαίας άλεσης
- C10** Δίσκος χοντρής άλεσης
- C11** Βιδωτός δακτύλιος
- C12** Διαχωριστήρας
- C13** Εξάρτημα για κίμπε
- C14** Κωνικό εξάρτημα
- C15** Επιστόμιο για λουκανίκια
- C16** Βάση κουπάτ μπισκότων
- C17** Κουπάτ μπισκότων

Εξάρτημα για τρίψιμο*

- D1** Πιστήρας
- D2** Θάλαμος εισαγωγής τρίφτη
- D3** Κώνος για πολύ λεπτό τρίψιμο
- D4** Βιδωτός δακτύλιος για ασφάλιση του κωνικού τρίφτη εντός του θαλάμου
- D5** Κώνος για χοντρό τρίψιμο
- D6** Τρίφτης για κοπή σε φέτες
- D7** Κώνος για λεπτό τρίψιμο
- D8** Σωλήνας τροφοδοσίας

* Το πρόσθετο εξάρτημα δεν περιλαμβάνεται. Μπορείτε να το προμηθευτείτε ξεχωριστά.

Μπλέντερ

- E1** Εσωτερικό κάλυμμα
- E2** Εξωτερικό Καπάκι με οπή για την προσθήκη υλικών
- E3** Δοχείο ανάμειξης με χωρητικότητα 1,5 λίτρα
- E4** Μονάδα λεπίδων Αποτελεί βασικό μέρος του δοχείου ανάμειξης
- E5** Βάση για προσάρτηση/αφαίρεση του μπλέντερ από την επάνω υποδοχή εξαρτημάτων της κεφαλής

ΠΡΟΒΛΕΠΟΜΕΝΗ ΧΡΗΣΗ ΤΗΣ ΣΥΣΚΕΥΗΣ

- Η κουζινομηχανή προορίζεται για την επεξεργασία τυπικής ποσότητας τροφίμων για οικιακή κατανάλωση. Είναι κατάλληλη για ανάδευση, χτύπημα, ζύμωμα και πολτοποιήση υλικών, για άλεση κρέατος, για παρασκευή κίμπε ή λουκανίκων, για τρίψιμο τροφών και για την παρασκευή μπισκότων.

ΠΡΙΝ ΑΠΟ ΤΗΝ ΠΡΩΤΗ ΧΡΗΣΗ

- Καθαρίστε την εξωτερική επιφάνεια της κουζίνομηχανής με νερό πανί φροντίζοντας να μην εισαχρώσει υγρασία στον περιστροφικό διακόπτη ταχύτητας **A11**.
- Καθαρίστε την μπροστινή υποδοχή εξαρτημάτων **A4** για την τοποθέτηση του εξαρτήματος για άλεση ή τρίψιμο και την επάνω υποδοχή εξαρτημάτων **A7** για την τοποθέτηση του μπλέντερ, χρησιμοποιώντας μόνο στεγνό πανί.
- Καθαρίζετε το καλώδιο τροφοδοσίας της κουζίνομηχανής μόνο με στεγνό πανί.



Προειδοποίηση:

Μην ξεπλύνετε ποτέ την κουζίνομηχανή ή το καλώδιο τροφοδοσίας της με τρεχούμενο νερό και μην τη βυθίζετε σε νερό.

- Πριν από τη χρήση καθαρίστε όλα τα μέρη που προορίζονται να έρθουν σε επαφή με τρόφιμα ως εξής:
- Πλύντε σχολαστικά το ανοξείδωτο μολ **A13**, το καπάκι **A18**, το κάλυμμα **A14**, τα εξαρτήματα **A15**, **A16**, **A17**, **A19**, τα μέρη του μύλου **C1-C17**, τα μέρη για άλεση **D1-D8** και τα αξεσουάρ του μπλέντερ **E1-E2** με ζεστό νερό και ουδέτερο απορρυπαντικό πιάτων.
- Επειτα ξεπλύνετε τα με καθαρό νερό και αφήστε τα να στεγνώσουν ή στεγνώστε τα καλά με πετσέτα κουζίνας.
- Πλύντε σχολαστικά το εσωτερικό του δοχείου ανάμειξης **E3** με ζεστό νερό και ουδέτερο απορρυπαντικό πιάτων και, έπειτα, ξεπλύνετε το αρκετές φορές με καθαρό νερό. Πλύντε την εξωτερική επιφάνεια του γυάλινου δοχείου ανάμειξης **E3** με ζεστό τρεχούμενο νερό και ουδέτερο απορρυπαντικό πιάτων και, στη συνέχεια, ξεπλύντε με καθαρό τρεχούμενο νερό. **Προσοχή:** Κατά τον καθαρισμό βεβαιωθείτε ότι δεν διεισδύει νερό στην κάτω πλευρά του δοχείου ανάμειξης **E5** μέσω της οποίας το δοχείο συνδέεται στην κουζίνομηχανή. Απομακρύνετε προσεκτικά τυχόν υγρασία ή αφήστε να στεγνώσει τελείως. Αφήστε το εσωτερικό του δοχείου ανάμειξης **E3** να στεγνώσει τελείως και σκουπίστε με πετσέτα κουζίνας την εξωτερική επιφάνεια του γυάλινου δοχείου ανάμειξης **E3** για να στεγνώσει.



Προσοχή:

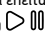
ΟΥΤΕ η κουζίνομηχανή ΟΥΤΕ άλλα μέρη ή αξεσουάρ της συσκευής έχουν σχεδιαστεί για πλύσιμο σε πλυντήριο πιάτων! Κατά τον καθαρισμό του εσωτερικού του δοχείου ανάμειξης **E3**, εντός του οποίου βρίσκεται η μονάδα λεπίδων **E4**, και κατά τον καθαρισμό των δίσκων άλεσης **C8-C10**, της λεπίδας άλεσης **C7**, του ελικοειδούς άξονα του τρίψιμ **C6** και των τριφτών **D3**, **D5-D7** πρέπει να είστε ιδιαίτερα προσεκτικοί για να μην τραυματιστείτε από τις λεπίδες ή από αιχμηρές ακμές.

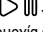
ΘΕΣΗ ΤΟΠΟΘΕΤΗΣΗΣ ΤΗΣ ΣΥΣΚΕΥΗΣ

- Τοποθετήστε τη συσκευή πάνω σε επίπεδο, στεγνή, καθαρή και εξαιρετικά σταθερή επιφάνεια, για παράδειγμα στον πάγκο της κουζίνας.
- Τοποθετείτε πάντα τη συσκευή κατά τρόπο που δεν υπάρχει κίνδυνος να την παρασύρει κάποιος περνώντας από δίπλα της και να τη ρίξει κάτω. Μην τοποθετείτε ποτέ τη συσκευή στην άκρη του πάγκου ή του τραπέζιού, γιατί οι δονήσεις κατά τη λειτουργία μπορεί να τη μετατοπίσουν και να τη ρίξουν κάτω.

ΕΝΕΡΓΟΠΟΙΗΣΗ ΚΑΙ ΑΠΕΝΕΡΓΟΠΟΙΗΣΗ

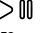
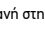
- Προτού συνδέσετε την κουζίνομηχανή στην πρίζα, ελέγξτε πάντα ότι έχει συναρμολογηθεί σωστά σύμφωνα με τις οδηγίες που περιέχονται στο εγχειρίδιο χρήσης, ότι η κεφαλή πολλαπλών λειτουργιών **A1** είναι τοποθετημένη στην οριζόντια θέση και ότι ο περιστροφικός διακόπτης ταχύτητας **A11** είναι ρυθμιζόμενος στη θέση 0.
- Συνδέστε το καλώδιο ρεύματος σε μια πρίζα. Ακούγεται ένα ηχητικό σήμα. Η ένδειξη **B1** και **B4**, τα πλκτρα αλής **B5-B10**,

ο περιστροφικός διακόπτης ταχύτητας **A11** και ο φωτισμός του ανοξείδωτου μολ φωτίζουν για μια στιγμή και έπειτα σβήνουν. Στη συνέχεια, ο περιστροφικός διακόπτης **B10**  αναβοσβήνει επαναληπμένα.

- Πατήστε το κουμπί **B10**  για να ρυθμίσετε την κουζίνομηχανή στη λειτουργία αναμονής. Η συσκευή εκπέμπει ηχητικό σήμα, τα κουμπιά **B5-B9**, ο περιστροφικός διακόπτης ταχύτητας **A11** και ο φωτισμός του ανοξείδωτου μολ φωτίζουν. Στη συνέχεια, τα κουμπιά **B5-B8** αναβοσβήνουν επαναληπμένα. Το ανοξείδωτο μολ, τα κουμπιά **B9-B10** και ο περιστροφικός διακόπτης ταχύτητας **A11** παραμένουν αναμμένα.




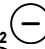





Σημείωση:

Αν δεν επιλογίσει ρυθμίσεις μέσα σε 10 λεπτά από τη μετάβαση της κουζίνομηχανής στη λειτουργία αναμονής, ο πίνακας ελέγχου με οθόνη **A9**, ο περιστροφικός διακόπτης ταχύτητας **A11** και ο φωτισμός του ανοξείδωτου μολ σβήνουν. Μόνο το κουμπί **B10**  παραμένει ενεργό. Αν αυτό συμβεί, απλώς πατήστε το κουμπί **B10**  για να επιστρέψει η κουζίνομηχανή στη λειτουργία αναμονής.

- Για να ενεργοποιήσετε την κουζίνομηχανή από τη λειτουργία αναμονής, χρησιμοποιήστε τα στοιχεία ελέγχου που περιγράφονται στη συνέχεια στο παρόν εγχειρίδιο χρήσης. Διαβάστε ολόκληρο το εγχειρίδιο χρήσης προτού θέσετε την κουζίνομηχανή σε λειτουργία. Κατά τη λειτουργία της συσκευής πρέπει να ακολουθείτε τις οδηγίες που περιέχονται στο παρόν εγχειρίδιο χρήσης. Ο σκοπός και η μέθοδος χρήσης των επίμειρους τύπων αξεσουάρ περιγράφονται στα αντίστοιχα κεφάλαια.
- Για να σταματήσετε τη λειτουργία, χρησιμοποιήστε τα αντίστοιχα στοιχεία ελέγχου. Σε περίπτωση που επιλέξατε ένα από τα προρυθμισμένα προγράμματα, η λειτουργία σταματά αυτόματα με τη λήξη του προρυθμισμένου προγράμματος.
- Μόλις ολοκληρώσετε τη χρήση της κουζίνομηχανής, βεβαιωθείτε ότι η συσκευή είναι απενεργοποιημένη και ότι ο περιστροφικός διακόπτης **A11** είναι ρυθμιζόμενος στη θέση 0. Κατόπιν, αποσυνδέστε την κουζίνομηχανή από την πρίζα.

ΣΤΟΙΧΕΙΑ ΕΛΕΓΧΟΥ

Στοιχεία ελέγχου	Χαρακτηριστικά
	Αφότου συνδέσετε την κουζίνομηχανή στην πρίζα, περιμένετε μερικά δευτερόλεπτα έως ότου αυτό το κουμπί γίνει ενεργό και, στη συνέχεια, πατήστε το για να μεταβεί η κουζίνομηχανή στη λειτουργία αναμονής.
Κουμπί B10 	Αν η κουζίνομηχανή βρίσκεται σε λειτουργία, με το πάτημα αυτού του κουμπιού γίνεται παύση της λειτουργίας της. Η παύση λειτουργίας υποδεικνύεται από τον περιστροφικό διακόπτη A11 που αναβοσβήνει γρήγορα. Πατώντας ξανά αυτό το κουμπί, μπορείτε να επαναφέρετε την κουζίνομηχανή σε λειτουργία. Η λειτουργία μνήμης επιτρέπει την επαναφορά της συσκευής σε λειτουργία για έως 10 λεπτά μετά την παύση της λειτουργίας. Μετά από 10 λεπτά, ο πίνακας ελέγχου με οθόνη A9 και ο περιστροφικός διακόπτης A11 και ο φωτισμός του ανοξείδωτου μολ σβήνουν. Μόνο το κουμπί B10 παραμένει ενεργό. Σε περίπτωση που προηγουμένως η κουζίνομηχανή λειτουργούσε στον χειροκίνητο τρόπο ρυθμίσεων, επαναφέρετε τον περιστροφικό διακόπτη A11 στη θέση 0.
	Αν η κουζίνομηχανή είναι συνδεδεμένη σε πρίζα και μόνο το κουμπί B10 είναι ενεργό στον πίνακα ελέγχου, πατήστε το για να μεταβεί η κουζίνομηχανή στη λειτουργία αναμονής.

<p>Κουμπί B9 RESET (ΕΠΑΝΑΦΟΡΑ)</p>	<p>Αν η κουζινομηχανή βρίσκεται σε λειτουργία προρυθμισμένου προγράμματος ή στον χειροκίνητο τρόπο ρυθμίσεων, πατήστε το κουμπί για να διακοπεί τη λειτουργία. Η κουζινομηχανή μεταβαίνει στη λειτουργία αναμονής. Στην περίπτωση του χειροκίνητου τρόπου ρυθμίσεων, θα πρέπει να επαναφέρετε τον περιστροφικό διακόπτη A11 στη θέση 0.</p>
<p>Κουμπί B2  και B3 </p>	<p>Αρχικά επιλέξτε ένα προρυθμισμένο πρόγραμμα ή ρυθμίστε την ταχύτητα χειροκίνητα και, στη συνέχεια, μπορείτε να χρησιμοποιήσετε αυτά τα κουμπιά για να προσαρμόσετε ή να ρυθμίσετε τον χρόνο λειτουργίας. Ο μέγιστος χρόνος λειτουργίας της συσκευής στη μη αυτόματα λειτουργία είναι 10 λεπτά. Οι μέγιστοι ρυθμιζόμενοι χρόνοι για τα προρυθμισμένα προγράμματα είναι οι εξής: 4 λεπτά στο πρόγραμμα κτυπήματος, 6 λεπτά στο πρόγραμμα ανάδευσης, 8 λεπτά στο πρόγραμμα ζύμωσης και 3 λεπτά στο πρόγραμμα ανάμιξης. Αν ο χρόνος λειτουργίας ανέρχεται σε 5 λεπτά ή λιγότερα, με κάθε πάτημα του κουμπιού B2 ο χρόνος μειώνεται κατά 30 δευτερόλεπτα. Αν ο χρόνος λειτουργίας είναι μεγαλύτερος από 5 λεπτά, με κάθε πάτημα του κουμπιού B2 ο χρόνος μειώνεται κατά 1 λεπτό. Αν ο χρόνος λειτουργίας ανέρχεται σε 5 λεπτά ή λιγότερα, με κάθε πάτημα του κουμπιού B3 ο χρόνος αυξάνεται κατά 30 δευτερόλεπτα. Αν ο χρόνος λειτουργίας είναι μεγαλύτερος από 5 λεπτά, με κάθε πάτημα του κουμπιού B3 ο χρόνος αυξάνεται κατά 1 λεπτό.</p>
<p>Κουμπί B5 </p>	<p>Πατώντας αυτό το κουμπί στη λειτουργία αναμονής, μπορείτε να ξεκινήσετε το προρυθμισμένο πρόγραμμα για κτύπημα τροφών με το κτυπήτηρι. Πατώντας ξανά αυτό το κουμπί, τερματίζετε το πρόγραμμα.</p>
<p>Κουμπί B6 </p>	<p>Πατώντας αυτό το κουμπί στη λειτουργία αναμονής, μπορείτε να ξεκινήσετε το προρυθμισμένο πρόγραμμα για ανάδευση με τον δάρτη. Πατώντας ξανά αυτό το κουμπί, τερματίζετε το πρόγραμμα.</p>
<p>Κουμπί B7 </p>	<p>Πατώντας αυτό το κουμπί στη λειτουργία αναμονής, μπορείτε να ξεκινήσετε το προρυθμισμένο πρόγραμμα για ζύμωση με τον γόντζο ζύμης. Πατώντας ξανά αυτό το κουμπί, τερματίζετε το πρόγραμμα.</p>
<p>Κουμπί B8 </p>	<p>Πατώντας αυτό το κουμπί στη λειτουργία αναμονής, μπορείτε να ξεκινήσετε το προρυθμισμένο πρόγραμμα για το μπλέντερ. Πατώντας ξανά αυτό το κουμπί, τερματίζετε το πρόγραμμα.</p>

<p>Περιστροφικός διακόπτης ταχύτητας A11</p>	<p>Χρησιμεύει στη ρύθμιση της βαθμίδας ταχύτητας και στη διακοπή της λειτουργίας της συσκευής στον χειροκίνητο τρόπο ρυθμίσεων. 0 – διακόπτεται η λειτουργία της συσκευής 1–8 – βαθμίδες ταχύτητας (1 – ελάχιστη, 8 – μέγιστη) P – λειτουργία PULSE (παλμική) για αύξηση της ταχύτητας στο μέγιστο για σύντομο χρονικό διάστημα. Πρέπει να πατήσετε παρατεταμένα τον περιστροφικό διακόπτη A11 στη θέση P. Μόλις ο περιστροφικός διακόπτης A11 απελευθερωθεί, επιστρέφει στη θέση 0. Πατήστε παρατεταμένα τον περιστροφικό διακόπτη A11 στη θέση P μόνο για σύντομα διαστήματα μερικών δευτερολέπτων. Σε περίπτωση που συνδέσετε την κουζινομηχανή σε ριζά ενώ ο περιστροφικός διακόπτης A11 δεν βρίσκεται στη θέση 0, θα πρέπει πρώτα να ρυθμίσετε τον περιστροφικό διακόπτη A11 στη θέση 0 και μόνο τότε θα μπορείτε να επιλέξετε την επιθυμητή βαθμίδα ταχύτητας. Κάθε φορά που ολοκληρώνετε τη χρήση της κουζινομηχανής, βεβαιωθείτε ότι ο περιστροφικός διακόπτης A11 είναι ρυθμισμένος στη θέση 0.</p>
---	---

ΛΕΙΤΟΥΡΓΙΑ ΗΠΙΑΣ ΕΚΚΙΝΗΣΗΣ

Αυτό το πολυμίξερ διαθέτει λειτουργία ήπιας εκκίνησης που διασφαλίζει κατά την έναρξη της συσκευής την ομαλή θέση του μοτέρ σε κίνηση, έτσι ώστε να μην καταπονούνται τα εσωτερικά εξαρτήματα του προϊόντος και να παρατείνεται η διάρκεια ζωής του.

ΠΡΟΣΤΑΣΙΑ ΜΟΤΕΡ

- Το μοτέρ της κουζινομηχανής διαθέτει μηχανισμό ασφαλείας που το προστατεύει από ζημιές σε περίπτωση που η κουζινομηχανή υποστεί υπερβολικά μεγάλο φορτίο ή παραμείνει σε λειτουργία για περισσότερο χρόνο. Σε περίπτωση που προκύψει τέτοια κατάσταση, ο μηχανισμός ασφαλείας ενεργοποιείται και η λειτουργία της κουζινομηχανής σταματά. Ρυθμίστε τον περιστροφικό διακόπτη **A11** στη θέση 0, απουσιάζετε το καλώδιο τροφοδοσίας από την ριζά και αφαιρέστε την κουζινομηχανή να κρυώσει για τουλάχιστον 30 λεπτά.
- Μην αφήνετε την κουζινομηχανή σε παρατεταμένη λειτουργία υπό υψηλό φορτίο. Χωρίστε τις μεγάλες παρτίδες τροφίμων σε αρκετές μικρότερες.

ΑΝΑΔΕΥΞΗ, ΧΤΥΠΗΜΑ ΚΑΙ ΖΥΜΩΜΑ



Προειδοποίηση:

Πριν από την τοποθέτηση ή την αφαίρεση αξεσουάρ, η κουζινομηχανή πρέπει πάντα να είναι απενεργοποιημένη και αποσυνδεδεμένη από την ριζά.

Κατά την τοποθέτηση ή την αφαίρεση προσαρτήματος από την/στην κεφαλή πολλαπλών λειτουργιών **A1**, ενόσω η κουζινομηχανή είναι συνδεδεμένη στο ηλεκτρικό δίκτυο, υπάρχει κίνδυνος ακούσιας ενεργοποίησης της συσκευής και πρόκλησης σοβαρών τραυματισμών.

ΠΛΗΝΗΤΙΚΟ ΣΥΣΤΗΜΑ ΑΝΑΜΕΙΞΗΣ

- Η κουζινομηχανή είναι εξοπλισμένη με πλανητικό σύστημα ανάμιξης, το οποίο λειτουργεί με βάση την αρχή διπλής περιστροφής του εξαρτήματος. Το εξάρτημα περιστρέφεται αριστερόστροφα κατά μήκος της εσωτερικής περιμέτρου του δοχείου, ενώ ταυτόχρονα περιστρέφεται γύρω από τον άξονα προς την αντίθετη κατεύθυνση. Έτσι διασφαλίζεται η διεξοδική και ομοιόμορφη ανάμιξη όλων των υλικών στο εσωτερικό του ανοξείδωτου μπολ.

Επιλογή τύπου εξαρτήματος

Τύπος εξάρτηματος	Λειτουργία
Αναδευτήρας A15 ή A19	Χρησιμοποιείται για την ανάδευση ρευστής και μεσαίας ρευστότητας ζύμης χωρίς μαγάι, για την προετοιμασία σαλτών, κρεμών, ζυμών κέικ, γεμίσων κ.λπ. Μην τον χρησιμοποιείτε για να ζυμώσετε σφιχτές ζύμες.
Χτυπητήρι A16	Χρησιμοποιείται για το χτύπημα ολόκληρων αυγών ή μόνο ασπράδιων, κρέμας σαντιγί, κρέμας διακόσμησης ζαχαροπλαστικής κ.λπ. Μην το χρησιμοποιείτε για ανάδευση υλικών ή ζύμωμα. Διαφορετικά, μπορεί να καταστραφεί.
Γάντζος ζύμης A17	Χρησιμοποιείται για το ζύμωμα διαφόρων τύπων ζύμης, συμπεριλαμβανομένης της βαριάς και της σφιχτής ζύμης, όπως για παράδειγμα ζύμη για ψωμί, ζύμη για πίτσα, υψηλή ζύμη ζαχαροπλαστικής κ.λπ.

Τοποθέτηση προσαρτημάτων και προάρθρωση του ανοξείδωτου μπολ (εικ. F)

- Βεβαιωθείτε ότι ο περιστροφικός διακόπτης **A11** είναι ρυθμισμένος στη θέση 0 και ότι η κουζινομηχανή είναι αποσυνδεδεμένη από την πρίζα. Τα καλύμματα **A8** και **A3** πρέπει να είναι τοποθετημένα στη θέση τους.



Σημείωση:

Η κουζινομηχανή διαθέτει μηχανισμό ασφαλείας που την εμποδίζει να τεθεί σε λειτουργία, εάν το κάλυμμα **A8** δεν έχει τοποθετηθεί σωστά στη θέση του.

- Με το ένα χέρι, ωθήστε τον μοχλό **A10** προς τα κάτω, προς την κατεύθυνση του συμβόλου με το ανοικτό λουκέτο. Με αυτήν την ενέργεια απελευθερώνεται η κεφαλή πολλαπλών λειτουργιών **A1**. Με το άλλο χέρι, κρατήστε την κεφαλή πολλαπλών λειτουργιών **A1** από πάνω. Απελευθερώστε τον μοχλό **A10** και ανασκώστε την κεφαλή πολλαπλών λειτουργιών **A1** μέχρι το τέρμα. Η ασφάλιση της κεφαλής πολλαπλών λειτουργιών **A1** στην ανοικτή θέση υποδεικνύεται από την επιστροφή του μοχλού **A10** στην αρχική του θέση (στο σύμβολο με το κλειστό λουκέτο), που συνοδεύεται από χαρακτηριστικό ήχο.
- Εισαγάγετε το ανοξείδωτο μπολ **A13** στη βάση **A6** και ασφαλίστε το στρέφοντάς το δεξιόστροφα. Μόλις το ανοξείδωτο μπολ **A13** προσαρτηθεί σωστά, δεν μπορεί να ανασκωθεί από τη βάση **A6**.
- Επιλέξτε το εξάρτημα **A15**, **A16**, **A17** ή **A19** ανάλογα με την προβλεπόμενη χρήση του, περάστε το από την οπή **A5** στην κεφαλή πολλαπλών λειτουργιών **A1** και στρέψτε το αριστερόστροφα για να ασφαλίσει στη θέση του. Τραβήξτε ελαφρά το εξάρτημα προς τα κάτω με το ένα χέρι, για να ελέγξετε ότι έχει προσαρτηθεί σωστά.
- Γεμίστε το ανοξείδωτο μπολ **A13** με τα υλικά που πρόκειται να επεξεργαστείτε. Συνεχίστε όπως περιγράφεται στο κεφάλαιο «Προσθήκη υλικών στο μπολ».
- Με το ένα χέρι, ωθήστε προς τα κάτω τον μοχλό **A10** και με το άλλο γείρετε αργά προς τα κάτω την κεφαλή πολλαπλών λειτουργιών **A1**, απελευθερώνοντας ταυτόχρονα τον μοχλό **A10**. Μόλις η κεφαλή πολλαπλών λειτουργιών **A1** γείρει στην οριζόντια θέση, ακούγεται ένας χαρακτηριστικός ήχος, και ο μοχλός **A10** επανέρχεται στην οριζόντια θέση (στο σύμβολο με το κλειστό λουκέτο). Έτσι η κεφαλή πολλαπλών λειτουργιών **A1** είναι ασφαλισμένη στη θέση εργασίας.

Προσοχή:

Όταν γέρνετε προς τα κάτω την κεφαλή πολλαπλών λειτουργιών **A1**, πρέπει να προσέχετε ιδιαίτερα ώστε να μην μαγκώσουν τα δάχτυλά σας ανάμεσα στο εύκαμπο και το άκαμπο τμήμα της κουζινομηχανής.


- Τοποθετήστε το διαφανές κάλυμμα **A14** πάνω στο ανοξείδωτο μπολ **A13** κατά τρόπο που ο σωλήνας τροφοδοσίας να είναι στραμμένος προς το μπροστινό τμήμα της κεφαλής πολλαπλών λειτουργιών **A1**.

Προσθήκη υλικών στη γαβάθα

- Τοποθετήστε τα υλικά που θέλετε να επεξεργαστείτε μέσα στο ανοξείδωτο μπολ **A13**. Μην γεμίσετε το ανοξείδωτο μπολ **A13** πάνω από την ένδειξη μέγιστης στάθμης, δηλ. τα 5 λίτρα.
- Εάν προστεθεί ανεπαρκής ποσότητα υλικών στο μπολ **A13** ενδέχεται η επεξεργασία τους να μην γίνει με τον βέλτιστο δυνατο τρόπο.
- Η ελάχιστη και μέγιστη ποσότητα υλικών προς επεξεργασία στην ίδια παρτίδα παρουσιάζονται στον πίνακα που ακολουθεί. Διάφορες συνταγές περιλαμβάνουν ενδεχομένως διαφορετικές αναλογίες υλικών σε σκόνη (κύμα) και σε υγρή μορφή και, άρα, πρέπει να λαμβάνεται υπόψη η συνολική σύνθεση της εκάστοτε συνταγής.



Υλικά/Τύπος ζύμης	Ελάχιστη ποσότητα	Μέγιστη ποσότητα
Ασπράδια αυγού	4 τμχ.	12 τμχ.
Κρέμα σαντιγί	300 g	800 g
Ζύμη για κέικ, ζύμη για μπισκότα, είδη ζαχαροπλαστικής κ.λπ.	400 g αλεύρι	1500 g αλεύρι
Ζύμη για ψωμί κ.λπ.	400 g αλεύρι	1500 g αλεύρι


Λειτουργία της κουζινομηχανής με τον γάντζο ζύμης, τον αναδευτήρα ή το χτυπητήρι

- Προτού συνδέσετε την κουζινομηχανή στην πρίζα, ελέγχετε πάντα ότι έχει συναρμολογηθεί σωστά σύμφωνα με τις οδηγίες που περιέχονται στο εγχειρίδιο χρήσης, ότι η κεφαλή πολλαπλών λειτουργιών **A1** είναι τοποθετημένη στην οριζόντια θέση και ότι ο περιστροφικός διακόπτης ταχύτητας **A11** είναι ρυθμισμένος στη θέση 0.
- Συνδέστε το καλώδιο ρεύματος σε μια πρίζα. Πατήστε το κουμπί **B10**  για να ρυθμίσετε την κουζινομηχανή στη λειτουργία αναμονής.

Προρυθμισμένα προγράμματα

- Η κουζινομηχανή διαθέτει τρία προρυθμισμένα προγράμματα: ανάδευση, χτύπημα και ζύμωμα.

Κουμπί	Εξάρτημα	Πορεία προγράμματος:
	Χτυπητήρι A16	<ul style="list-style-type: none"> Προρυθμισμένη ταχύτητα: 1-8 Διάρκεια προγράμματος: 4 λεπτά <p>Κατά την έναρξη του προγράμματος η ταχύτητα αυξάνεται σταδιακά ανά διαστήματα των περ. 3 δευτερολέπτων μέχρι τη βαθμίδα ταχύτητας 8.</p>
	Αναδευτήρας A15 ή A19	<ul style="list-style-type: none"> Προρυθμισμένη ταχύτητα: 1-6 Διάρκεια προγράμματος: 3 λεπτά <p>Κατά την έναρξη του προγράμματος η ταχύτητα αυξάνεται σταδιακά ανά διαστήματα των περ. 6 δευτερολέπτων μέχρι τη βαθμίδα ταχύτητας 6.</p>

	<p>Γάντζος ζύμης A17</p>	<ul style="list-style-type: none"> • Προρυθμισμένη ταχύτητα: 1-3 • Διάρκεια προγράμματος: 6 λεπτά <p>Η ταχύτητα 1 επιλέγεται για το πρώτο λεπτό λειτουργίας, η ταχύτητα 2 για τα δύο λεπτά που ακολουθούν, και η ταχύτητα 3 για τα τελευταία 3 λεπτά λειτουργίας.</p>
--	-------------------------------------	---

- Στη λειτουργία αναμονής, εκκινήστε τον κύκλο λειτουργίας με προρυθμισμένη ταχύτητα και διάρκεια πατώντας το κουμπί ενός από τα προρυθμισμένα προγράμματα. Τα ακόλουθα κουμπί θα ανάψουν: **B9-B10**, το κουμπί του τρέχοντος επιλεγμένου προγράμματος, ενδεικτική λυχνία ταχύτητας **B4** (η τρέχουσα ταχύτητα υποδεικνύεται από τον αριθμό των σφημάτων ενδεικτικών λυχνιών στη σκάλα ταχύτητας), και ο υπολειπόμενος χρόνος αντίστροφης μέτρησης του τρέχοντος χρόνου θα εμφανιστεί στην οθόνη.

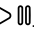
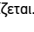
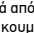


Σημείωση:

Στα προρυθμισμένα προγράμματα δεν είναι δυνατή η προσαρμογή της ταχύτητας. Ο χρόνος μπορεί να προσαρμοστεί από τον πίνακα ελέγχου με τα κουμπιά **B2**



και **B3**. Ο μέγιστος χρόνος που μπορεί να οριστεί έχει ως εξής: 04:00 στο πρόγραμμα χτυπημάτων, 06:00 στο πρόγραμμα ανάδευσης και 08:00 στο πρόγραμμα ζύμματος.

- Για να διακόψετε ένα πρόγραμμα, πατήστε το κουμπί **B10** . Πατώντας ξανά το κουμπί **B10**  το πρόγραμμα συνεχίζεται. Η λειτουργία μνήμης επιτρέπει την επανεκκίνηση του προγράμματος μέχρι και 10 λεπτά μετά την παύση του. Μετά από 10 λεπτά, η οθόνη του πίνακα ελέγχου **A9** σβήνει. Μόνο το κουμπί **B10**  παραμένει ενεργό στον πίνακα ελέγχου.
- Αν θέλετε να τερματίσετε πρόωρα ένα πρόγραμμα, πατήστε το κουμπί **B9** RESET ή το κουμπί με το οποίο εκκινήσατε το πρόγραμμα.
- Μόλις το πρόγραμμα ολοκληρωθεί, η κουζίνομηχανή εκπέμπει ηχητικό σήμα και τερματίζει τη λειτουργία της, για να μεταβεί στη λειτουργία αναμονής.



Προειδοποίηση:

Κατά τη διάρκεια της λειτουργίας δεν πρέπει να τοποθετούνται αντικείμενα όπως κουτάλια, μαχαίρια κουζίνας, πιρούνια κ.λπ. μέσα στο ανοιχτό μολ **A13**, καθώς ενδέχεται να προκληθεί τραυματισμός ή ζημιά στη συσκευή.

Χειροκίνητη ρύθμιση συσκευής

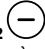

- Αν δεν επιθυμείτε να επιλέξετε τα προρυθμισμένα προγράμματα, μπορείτε να ορίσετε μόνοι σας την ταχύτητα και τη διάρκεια επεξεργασίας.
- Μπορείτε να αλλάξετε τη ρύθμιση της ταχύτητας κατά τη λειτουργία της συσκευής. Συνιστούμε να ξεκινάτε πάντα από χαμηλότερη ρύθμιση ταχύτητας και, στη συνέχεια, να την αυξάνετε σταδιακά ανάλογα με τις ανάγκες. Συνιστούμε η επεξεργασία των ρευστών ζυμών να γίνεται σε χαμηλότερη ταχύτητα. Με αυτόν τον τρόπο, προλαμβάνεται το πισίλισμα των υλικών. Όταν αναμειχθούν καλά μεταξύ τους, αυξήστε την ταχύτητα στο απαιτούμενο επίπεδο. Οι συνιστώμενοι χρόνοι επεξεργασίας τροφίμων και οι συνιστώμενες ρυθμίσεις ταχύτητας παρουσιάζονται στον πίνακα «Σύντομος οδηγός για την επεξεργασία υλικών».

Ρύθμιση ταχύτητας

- Με τη μετακίνηση του περιστροφικού διακόπτη ταχύτητας **A11** στην απαιτούμενη βαθμίδα ταχύτητας τίθεται η κουζίνομηχανή σε λειτουργία. Στην οθόνη **A9** εμφανίζεται ο χρόνος λειτουργίας που έχει παρέλθει.

- Ο χρόνος επεξεργασίας για τα περισσότερα υλικά αντιστοιχεί συνήθως σε μερικά λεπτά. Όταν χρησιμοποιείτε το χτυπητήρι, συνιστούμε να μην υπερβαίνετε τον χρόνο λειτουργίας των 4 λεπτών, όταν χρησιμοποιείτε τον αναδευτήρα τα 6 λεπτά, και τον γάντζο ζύμης τα 8 λεπτά.
- Για να διακόψετε τη λειτουργία της συσκευής, μετακινήστε τον περιστροφικό διακόπτη **A11** στη θέση 0. Με τον τρόπο αυτό η κουζίνομηχανή μεταβαίνει στη λειτουργία αναμονής. Η κουζίνομηχανή σταματά αυτόματα μετά από 10 λεπτά λειτουργίας, εκτός εάν μετακινήσετε προηγούμενος τον περιστροφικό διακόπτη **A11** στη θέση 0. Σε περίπτωση που σημειώθηκε αυτόματα διακοπή λειτουργίας, επαναφέρετε τον περιστροφικό διακόπτη **A11** στη θέση 0.

Ρύθμιση της ταχύτητας και της διάρκειας λειτουργίας

- Με τη μετακίνηση του περιστροφικού διακόπτη ταχύτητας **A11** στην απαιτούμενη βαθμίδα ταχύτητας τίθεται σε λειτουργία η κουζίνομηχανή. Στην οθόνη **A9** ξεκινά η αντίστροφη μέτρηση του χρόνου λειτουργίας που έχει παρέλθει.
- Χρησιμοποιήστε τα κουμπιά **B2**  και **B3**  για να επιλέξετε την επιθυμητή διάρκεια λειτουργίας. Ο μέγιστος χρόνος λειτουργίας που μπορεί να οριστεί είναι τα 10 λεπτά. Στην οθόνη **A9** εμφανίζεται ο χρόνος που υπολείπεται μέχρι να παρέλθει η επιλεγμένη διάρκεια. Μόλις παρέλθει η επιλεγμένη διάρκεια, η κουζίνομηχανή εκπέμπει έναν χαρακτηριστικό ήχο, σταματά αυτόματα και μεταβαίνει στη λειτουργία αναμονής.
- Επαναφέρετε τον περιστροφικό διακόπτη ταχύτητας **A11** στη θέση 0.



Προσοχή:

Ο μέγιστος χρόνος συνεχόμενης λειτουργίας είναι 10 λεπτά. Στη συνέχεια, αφήστε τη συσκευή να κρυώσει για περίπου 30 λεπτά.

Παλμική βαθμίδα

- Αν επιθυμείτε να αυξήσετε για λίγο την ταχύτητα στη μέγιστη βαθμίδα, μετακινήστε τον περιστροφικό διακόπτη **A11** στη θέση **P** (παλμική λειτουργία) και κρατήστε τον για λίγο παρατεταμένα σε αυτήν τη θέση. Μόλις ο περιστροφικός διακόπτης **A11** απελευθερωθεί, επιστρέφει αυτόματα στη θέση 0. Πατήστε παρατεταμένα τον περιστροφικό διακόπτη **A11** στη θέση P μόνο για σύστημα διαστήματα μερικών δευτερολέπτων.

Σύντομος οδηγός για την επεξεργασία υλικών

Εξάρτημα	Υλικά	Συνιστώμενες ρυθμίσεις
Χτυπητήρι A16	ασπράδια αυγού, σαντιγί, κρέμες διακόσμησης ζαχαροπλαστικής κ.λπ.	<ul style="list-style-type: none"> • Ταχύτητα: 6-8 • Χρόνος: 2-4 λεπτά
Αναδευτήρας A15 ή A19	σούπες, κρέμες, μείγματα για κέικ, μείγματα γέμισης	<ul style="list-style-type: none"> • Ταχύτητα: 4-6 • Χρόνος: 3-4 λεπτά
Γάντζος ζύμης A17	ζύμη για ψωμί, ζύμη για πίτσα κ.λπ.	<ul style="list-style-type: none"> • Ταχύτητα: 1-3 • Χρόνος: 4-6 λεπτά <p>Για τον συγκεκριμένο τύπο εξαρτήματα δεν συνιστώνται υψηλότερες ταχύτητες.</p>



Σημείωση:

Οι παραπάνω ταχύτητες και χρόνοι επεξεργασίας αναφέρονται ενδεικτικά. Για να μην πετύγουν υλικά έξω από το ανοξείδωτο μπουλ **A13**, επιλέξτε αρχικά βαθμίδα ταχύτητας 1 έως 2. Στη συνέχεια, επιλέξτε υψηλότερη ταχύτητα, όπως απαιτείται. Για την ευκολότερη ανάμιξη ζύμης συνιστάται η χρήση μαλακής μαργαρίνης ή βουτύρου.

Όταν χτυπάτε ασπράδια αυγών, το ανοξείδωτο μπουλ **A13** και το χτυπητήρι **A16** πρέπει να είναι απολύτως καθαρά και στεγνά. Ακόμα και μια μικρή ποσότητα λίπους μπορεί να έχει ως αποτέλεσμα τα ασπράδια αυγών να μην μπορούν να χτυπηθούν και να γίνουν μια ομοιόμορφη μαρέγκα.

Η κρέμα σαντιγί θα πρέπει να ψύχεται σε θερμοκρασία 6 C προτού χτυπηθεί. Πριν από την επεξεργασία τους, τα υλικά για την παρασκευή διαφόρων ζυμών θα πρέπει να παραμένουν σε θερμοκρασία δωματίου.

Απομάκρυνση ή αποκόλληση υλικών κολλημένων στα τοιχώματα

- Σε περίπτωση που πρέπει να απομακρυνθεί υλικά ή αν τα υλικά (π.χ. ζύμη) είναι κολλημένα στα τοιχώματα του μπουλ **A13** και πρέπει να τα αποκολλήσετε, διακόψτε τη λειτουργία της συσκευής πατώντας το κουμπί **RESET B9** (στα προρυθμισμένα προγράμματα) ή μετακινήστε τον περιστροφικό διακόπτη ταχύτητας **A11** στη θέση 0. **Προσοχή:** Η διακοπή της λειτουργίας της συσκευής καταργεί όλες τις προηγούμενες ρυθμίσεις.
- Βεβαιωθείτε ότι ο περιστροφικός διακόπτης **A11** βρίσκεται στη θέση 0 και αποσυνδέστε την κοζινομηχανή από την πρίζα.
- Σε περίπτωση που έχει χρησιμοποιηθεί το κάλυμμα **A14**, αφαιρέστε το αρχικά. Στη συνέχεια, γείρετε την κεφαλή πολλαπλών λειτουργιών **A1** για να ανοίξει. Βεβαιωθείτε ότι είναι σωστά ασφαλισμένη στην επάνω ανοικτή θέση και αφαιρέστε τα υλικά που πρέπει. Αν υπάρχουν υλικά κολλημένα στα τοιχώματα του μπουλ, χρησιμοποιήστε μια απλή σπάτουλα κουζίνας για να τα ξεκολλήσετε από τα τοιχώματα του μπουλ **A13**.
- Βεβαιωθείτε ότι μέσα στο ανοξείδωτο μπουλ **A13** βρίσκονται μόνο υλικά που θέλετε να επεξεργαστείτε. Επαναφέρετε την κεφαλή πολλαπλών λειτουργιών **A1** ξανά στη θέση εργασίας. Τοποθετήστε το κάλυμμα **A14** πάνω στο μπουλ **A13**. Συνδέστε την κοζινομηχανή σε μια πρίζα και επιλέξτε τις ρυθμίσεις σύμφωνα με τις ανάγκες σας.

Τερματισμός λειτουργίας και αποσυρματόληψη των αξεσουάρ

- Μόλις ολοκληρώσετε τη χρήση της συσκευής, μετακινήστε τον περιστροφικό διακόπτη **A11** στη θέση 0 και αποσυνδέστε το καλώδιο τροφοδοσίας από την πρίζα.
- Αν έχετε χρησιμοποιήσει το διαφανές κάλυμμα του μπουλ **A14**, αφαιρέστε το.
- Με το ένα χέρι, ωθήστε τον μοχλό **A10** προς τα κάτω, προς την κατεύθυνση του συμβόλου με το ανοικτό λουκέτο. Με αυτήν την ενέργεια απελευθερώνεται η κεφαλή πολλαπλών λειτουργιών **A1**. Ταυτόχρονα, με το άλλο χέρι, κρατήστε την κεφαλή πολλαπλών λειτουργιών **A1** από πάνω. Απελευθερώστε τον μοχλό **A10** και ανασηκώστε την κεφαλή πολλαπλών λειτουργιών **A1** μέχρι το τέρμα. Η ασφάλιση της κεφαλής πολλαπλών λειτουργιών **A1** στην ανοικτή θέση υποδεικνύεται από την επιστροφή του μοχλού **A10** στην αρχική του θέση (στο σύμβολο με το κλειστό λουκέτο), που συνοδεύεται από χαρακτηριστικό ήχο.
- Πιέστε απαλά το εξάρτημα που χρησιμοποιήσατε προς τα επάνω, προς την κατεύθυνση της κεφαλής πολλαπλών λειτουργιών **A1** περιτρίφοντάς το ταυτόχρονα δεξιόστροφα. Έτσι θα το ασφαλίσετε και μπορείτε να το αφαιρέσετε από την κεφαλή πολλαπλών λειτουργιών **A1**.
- Περιτρίψτε το ανοξείδωτο μπουλ **A13** αριστερόστροφα και αφαιρέστε το με προσοχή από τη βάση **A6**.
- Επαναφέρετε την κεφαλή πολλαπλών λειτουργιών **A1** στην οριζόντια θέση.
- Καθαρίζετε τα χρησιμοποιημένα αξεσουάρ μετά από κάθε χρήση, σύμφωνα με τις οδηγίες που περιέχονται στο κεφάλαιο ΚΑΘΑΡΙΣΜΟΣ ΚΑΙ ΣΥΝΤΗΡΗΣΗ.

ΑΛΕΣΗ ΚΡΕΑΤΟΣ, ΠΑΡΑΣΚΕΥΗ ΚΕΜΠΑΠ, ΓΕΜΙΣΜΑ ΛΟΥΚΑΝΙΚΩΝ ΚΑΙ ΠΑΡΑΣΚΕΥΗ ΜΠΙΣΚΟΤΩΝ



Προειδοποίηση:

Πριν από την τοποθέτηση ή την αφαίρεση αξεσουάρ, η κοζινομηχανή πρέπει πάντα να είναι απενεργοποιημένη και αποσυνδεδεμένη από την πρίζα.

Κατά την τοποθέτηση ή την αφαίρεση μύλου από την κεφαλή πολλαπλών λειτουργιών **A1**, ενόσω η κοζινομηχανή είναι συνδεδεμένη στο ηλεκτρικό δίκτυο, υπάρχει κίνδυνος ακούσιων ενεργοποιήσεων της συσκευής και πρόκλησης σοβαρών τραυματισμών.

Συναρμολόγηση του μύλου για άλεση κρέατος (εικ. C και C₁)

- Εισαγάγετε τον ελικοειδή άξονα **C6** μέσα στο θάλαμο άλεσης **C1**. Παράλληλα, βεβαιωθείτε ότι ο ελικοειδής άξονας **C6** έχει εισέλθει στον θάλαμο άλεσης **C1** προς τη σωστή κατεύθυνση και εφαρμόξτε ουσιά.
- Τοποθετήστε τη λεπίδα άλεσης **C7** πάνω στον άξονα **C6** με την ακμή στραμμένη έξω από τον θάλαμο **C1** και πάνω σε αυτήν προσαρτήστε ένα δίσκο άλεσης **C8**, **C9** ή **C10** ανάλογα με το επιθυμητό πάχος άλεσης. Βεβαιωθείτε ότι ο δίσκος άλεσης εφαρμόξτε καλά περιμετρικά μέσα στην οπή που υπάρχει στον θάλαμο άλεσης **C1**.



Προειδοποίηση:

Κατά τον χειρισμό της λεπίδας άλεσης **C7** και των δίσκων άλεσης **C8**, **C9** ή **C10**, πρέπει να είστε ιδιαίτερα προσεκτικοί ώστε να μην τραυματιστείτε από τα αιχμηρά μέρη τους.

- Τοποθετήστε τον βιδωτό δακτύλιο **C11** πάνω στον θάλαμο άλεσης **C1** και βιδώστε τον μέχρι να σφίξει καλά.

Συναρμολόγηση του μύλου για την παρασκευή κίμπε (εικ. C και C₂)

- Εισαγάγετε τον ελικοειδή άξονα **C6** μέσα στο θάλαμο άλεσης **C1**. Παράλληλα, βεβαιωθείτε ότι ο ελικοειδής άξονας **C6** έχει εισέλθει στον θάλαμο άλεσης **C1** προς τη σωστή κατεύθυνση και εφαρμόξτε ουσιά.
- Τοποθετήστε το εξάρτημα για κίμπε **C13** πάνω στον άξονα **C6** και βεβαιωθείτε ότι εφαρμόξτε καλά περιμετρικά μέσα στην οπή που υπάρχει στον θάλαμο άλεσης **C1**. Τοποθετήστε το κωνικό εξάρτημα **C14** πάνω στο εξάρτημα για κίμπε **C13**.
- Ολοκληρώστε τη συναρμολόγηση βιδώνοντας τον βιδωτό δακτύλιο **C11** πάνω στον θάλαμο άλεσης **C1**. Σφίξτε καλά τον βιδωτό δακτύλιο **C11** ασκώντας την απαιτούμενη δύναμη.

Συναρμολόγηση του μύλου για το γέμιμα λουκανικών (εικ. C και C₃)

- Εισαγάγετε τον ελικοειδή άξονα **C6** μέσα στο θάλαμο άλεσης **C1**. Παράλληλα, βεβαιωθείτε ότι ο ελικοειδής άξονας **C6** έχει εισέλθει στον θάλαμο άλεσης **C1** προς τη σωστή κατεύθυνση και εφαρμόξτε ουσιά.
- Τοποθετήστε τον διαχωριστή **C12** πάνω στον άξονα **C6** και βεβαιωθείτε ότι εφαρμόξτε καλά περιμετρικά μέσα στην οπή που υπάρχει στον θάλαμο άλεσης **C1**. Τοποθετήστε το εξάρτημα για γέμιμα λουκανικών **C15** πάνω στον διαχωριστή **C12**.
- Ολοκληρώστε τη συναρμολόγηση βιδώνοντας τον βιδωτό δακτύλιο **C11** πάνω στον θάλαμο άλεσης **C1**. Σφίξτε καλά τον βιδωτό δακτύλιο **C11** ασκώντας την απαιτούμενη δύναμη.

Συναρμολόγηση του μύλου για την παρασκευή μπισκότων (εικ. C και C₄)

- Εισαγάγετε τον ελικοειδή άξονα **C6** μέσα στο θάλαμο άλεσης **C1**. Παράλληλα, βεβαιωθείτε ότι ο ελικοειδής άξονας **C6** έχει εισέλθει στον θάλαμο άλεσης **C1** προς τη σωστή κατεύθυνση και εφαρμόξτε ουσιά.
- Τοποθετήστε τον διαχωριστή **C12** πάνω στον άξονα **C6** και βεβαιωθείτε ότι εφαρμόξτε καλά περιμετρικά μέσα στην οπή που υπάρχει στον θάλαμο άλεσης **C1**. Εισαγάγετε τη βάση κουπάκι μπισκότων **C16** μέσα στο βιδωτό δακτύλιο **C11**.

- Βιδώστε τον βιδωτό δακτύλιο **C11** μαζί με τη βάση κουπάτ μπισκότων **C16** πάνω στον θάλαμο άλεσης **C1**. Σφίξτε καλά το βιδωτό δακτύλιο **C11** ασκώντας την απαιτούμενη δύναμη.
- Ολοκληρώστε τη συναρμολόγηση εισάγοντας το κουπάτ μπισκότων **C17** μέσα στη βάση **C16**.

Στέρωση του συναρμολογημένου μύλου στην κουζίνομηχανή (εικ. 6-J)

- Βεβαιωθείτε ότι ο περιστροφικός διακόπτης **A11** είναι ρυθμισμένος στη θέση 0 και ότι η κουζίνομηχανή είναι αποσυνδεδεμένη από την πρίζα. Η κεφαλή πολλαπλών λειτουργιών **A1** πρέπει να έχει κλίση προς τα κάτω, στην οριζόντια θέση, και τα εξαρτήματα **A15**, **A16**, **A17** ή **A19** θα πρέπει να έχουν αφαιρεθεί. Το κάλυμμα **A8** πρέπει να είναι τοποθετημένο στη θέση του.



Σημείωση:

Η κουζίνομηχανή διαθέτει μηχανισμό ασφαλείας που την εμποδίζει να τρέξει σε λειτουργία, εάν το κάλυμμα **A8** δεν έχει τοποθετηθεί σωστά στη θέση του.

- Αφαιρέστε το μπροστινό κάλυμμα **A3** από την κεφαλή πολλαπλών λειτουργιών **A1**. Για να αφαιρέσετε το μπροστινό κάλυμμα **A3**, θα πρέπει να πιέσετε προς τα κάτω με τον δείκτη σας το κάτω μέρος του καλύμματος **A3** ώστε να το ασφαλίσετε και να μπορείτε να το αφαιρέσετε τραβώντας το προς τα επάνω.
- Τοποθετήστε τον συναρμολογημένο μύλο πάνω στην μπροστινή υποδοχή **A4** σε γωνία περίπου 45° και περιστρέψτε τον αριστερόστροφα μέχρι τέρμα για να τον ασφαλίσετε στη θέση λειτουργίας.
- Στερεώστε την ανοξείδωτη κοχλία **C4** πάνω στον σωλήνα τροφοδοσίας του μύλου **C2**, και τοποθετήστε ένα κατάλληλο δοχείο για να συλλέξετε τα υλικά κάτω από τον μύλο. Μπορείτε να χρησιμοποιήσετε για τον σκοπό αυτόν το ανοξείδωτο μπολ **A13**. Όταν χρησιμοποιείτε το εξάρτημα παρασκευής κίμπε ή το εξάρτημα παρασκευής μπισκότων, συνιστούμε να χρησιμοποιείτε δίσκο.

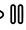
Άλεση κιμά

- Προετοιμάστε πρώτα το κρέας για άλεση ως εξής: Αφαιρέστε όλα τα κόκαλα, τους τένοντες και τους κόλδους, και κόψτε το κρέας σε κομμάτια μεγέθους 2 x 2 x 6 cm, ώστε να περάσουν άνετα μέσα από τον σωλήνα τροφοδοσίας **C2**.



Προειδοποίηση:

Μην επεξεργάζεστε κατεψυγμένο κρέας. Αφήστε το να αποψυχθεί, προτού το αλέσετε.

- Προτού συνδέσετε την κουζίνομηχανή στην πρίζα, ελέγχετε πάντα ότι έχει συναρμολογηθεί σωστά σύμφωνα με τις οδηγίες που περιέχονται στο εγχειρίδιο χρήσης, ότι η κεφαλή πολλαπλών λειτουργιών **A1** είναι τοποθετημένη στην οριζόντια θέση και ότι ο περιστροφικός διακόπτης ταχύτητας **A11** είναι ρυθμισμένος στη θέση 0.
- Συνδέστε το καλώδιο ρεύματος σε μια πρίζα. Πατήστε το κουμπί **B10**  για να ρυθμίσετε την κουζίνομηχανή στη λειτουργία αναμονής.
- Χρησιμοποιήστε τον περιστροφικό διακόπτη **A11** για να επιλέξετε την επιθυμητή ταχύτητα. Για την άλεση κρέατος, συνιστάται να ρυθμίσετε την ταχύτητα στη βαθμίδα 4. Επιλέγεται πάντα αρχικά η χαμηλότερη ταχύτητα και, στη συνέχεια, μπορείτε να την αυξήσετε ανάλογα με τις ανάγκες. Στην οθόνη εμφανίζεται ο χρόνος λειτουργίας που έχει παρέλθει.
- Σταδιακά, προσθέστε τα κομμάτια του κρέατος στο σωλήνα τροφοδοσίας **C2** και σπρώξτε το με τον πιστήρα **C5**. Προσέξτε να μην αποφράξετε το σωλήνα τροφοδοσίας **C2** με κάποια μεγάλη ποσότητα κρέατος. Μην επεξεργάζεστε περισσότερα από 5 kg κρέατος ανά δόση. Ο χρόνος επεξεργασίας είναι μόνο μερικά λεπτά.

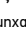


Προειδοποίηση:

Μην χρησιμοποιείτε ποτέ τα δακτύλιά σας ή άλλα αντικείμενα για να πιέσετε μέσα το κρέας. Χρησιμοποιείτε πάντα τον πιστήρα **C5** που παρέχεται.

- Ο κιμάς πέφτει μέσα στο δοχείο που βρίσκεται κάτω από τον μύλο. Μπείτε να αφαιρέσετε το κρέας που παραμένει στον θάλαμο άλεσης **C1** αλέθοντας μια φέτα ψωμί ή ένα μικρό ψωμάκι.
- Για να διακόψετε τη λειτουργία της συσκευής, μετακινήστε τον περιστροφικό διακόπτη **A11** στη θέση 0.
- Η κουζίνομηχανή σταματά αυτόματα μετά από 10 λεπτά λειτουργίας, εκτός εάν την απενεργοποιήσετε μετακινώντας προηγμένως τον περιστροφικό διακόπτη **A11** στη θέση 0. Σε περίπτωση που σημειώθηκε αυτόματα διακοπή λειτουργίας, επαναφέρετε τον περιστροφικό διακόπτη **A11** στη θέση 0.

Παρασκευή κίμπε

- Παρασκευάστε ένα μείγμα προαλεσμένου κρέατος για κίμπε και τοποθετήστε το πάνω στη χοάνη **C4**.
- Προτού συνδέσετε την κουζίνομηχανή στην πρίζα, ελέγχετε πάντα ότι έχει συναρμολογηθεί σωστά σύμφωνα με τις οδηγίες που περιέχονται στο εγχειρίδιο χρήσης, ότι η κεφαλή πολλαπλών λειτουργιών **A1** είναι τοποθετημένη στην οριζόντια θέση και ότι ο περιστροφικός διακόπτης ταχύτητας **A11** είναι ρυθμισμένος στη θέση 0.
- Συνδέστε το καλώδιο ρεύματος σε μια πρίζα. Πατήστε το κουμπί **B10**  για να ρυθμίσετε την κουζίνομηχανή στη λειτουργία αναμονής.
- Χρησιμοποιήστε τον περιστροφικό διακόπτη **A11** για να επιλέξετε την επιθυμητή ταχύτητα. Για την παρασκευή κίμπε, συνιστάται να ρυθμίσετε την ταχύτητα στη βαθμίδα 4. Επιλέγεται πάντα αρχικά η χαμηλότερη ταχύτητα και, στη συνέχεια, μπορείτε να την αυξήσετε ανάλογα με τις ανάγκες. Στην οθόνη εμφανίζεται ο χρόνος λειτουργίας που έχει παρέλθει.
- Σταδιακά, προσθέστε το μείγμα προαλεσμένου κρέατος μέσα στον σωλήνα τροφοδοσίας **C2** και σπρώξτε το με τον πιστήρα **C5**. Το αποτέλεσμα θα είναι ένας κενός σωλήνας κρέατος, ο οποίος στην συνέχεια κόβεται σε μικροσκοπικά κομμάτια. Το κίμπε είναι ένα παραδοσιακό γεύμα από τη Μέση Ανατολή που παρασκευάζεται κατά κανόνα από κιμά και ολόκληρους σπόρους σιταριού.

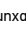


Προειδοποίηση:

Μην χρησιμοποιείτε ποτέ τα δακτύλιά σας ή άλλα αντικείμενα για να πιέσετε μέσα το μείγμα κρέατος. Χρησιμοποιείτε πάντα τον πιστήρα **C5** που παρέχεται.

- Για να διακόψετε τη λειτουργία της συσκευής, μετακινήστε τον περιστροφικό διακόπτη **A11** στη θέση 0.
- Η κουζίνομηχανή σταματά αυτόματα μετά από 10 λεπτά λειτουργίας, εκτός εάν την απενεργοποιήσετε μετακινώντας προηγμένως τον περιστροφικό διακόπτη **A11** στη θέση 0. Σε περίπτωση που σημειώθηκε αυτόματα διακοπή λειτουργίας, επαναφέρετε τον περιστροφικό διακόπτη **A11** στη θέση 0.

Γέμισμα λουκάνικων

- Ετοιμάστε ένα τεχνικό έντερο το οποίο θα γεμίσετε με προαλεσμένο κρέας, και αφήστε το να μουλιάσει σε κλαρό νερό για περίπου 10 λεπτά. Τοποθετήστε το μείγμα κιμά επάνω στη χοάνη **C4**. Βγάλετε το τεχνικό έντερο παρασκευής αλλαντικών από το νερό, σουβλίστε ή δέστε το ένα άκρο του και περάστε το άλλο άκρο σαν μια κάλσα επάνω στο επιστόμιο για λουκάνικα **C15**.
- Προτού συνδέσετε την κουζίνομηχανή στην πρίζα, ελέγχετε πάντα ότι έχει συναρμολογηθεί σωστά σύμφωνα με τις οδηγίες που περιέχονται στο εγχειρίδιο χρήσης, ότι η κεφαλή πολλαπλών λειτουργιών **A1** είναι τοποθετημένη στην οριζόντια θέση και ότι ο περιστροφικός διακόπτης ταχύτητας **A11** είναι ρυθμισμένος στη θέση 0.
- Συνδέστε το καλώδιο ρεύματος σε μια πρίζα. Πατήστε το κουμπί **B10**  για να ρυθμίσετε την κουζίνομηχανή στη λειτουργία αναμονής.

- Χρησιμοποιήστε τον περιστροφικό διακόπτη **A11** για να επιλέξετε την επιθυμητή ταχύτητα. Για το γέμισμα λουκανίκων, συνιστάται να ρυθμίσετε την ταχύτητα στη βαθμίδα 4. Επιλέγεται πάντα αρχικά τη χαμηλότερη ταχύτητα και, στη συνέχεια, μπορείτε να την αυξήσετε ανάλογα με τις ανάγκες. Στην οθόνη εμφανίζεται ο χρόνος λειτουργίας που έχει παρέλθει.
- Με το ένα χέρι συγκρατήστε το τεχνικό έντερο πάνω στο εξάρτημα **C15** και χρησιμοποιήστε το άλλο χέρι για να αφρώσετε το μείγμα κιμά με τον πιεστήρα **C5** μέσα από τον σωλήνα τροφοδοσίας του μύλου **C2**. Εάν το τεχνικό έντερο παρασκευάζει αλλαντικών κολλήσει στο εξάρτημα **C15**, πρέπει να το υγράνετε με νερό ζεστό.

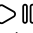


Προειδοποίηση:

Μην χρησιμοποιείτε ποτέ τα δάκτυλά σας ή άλλα αντικείμενα για να πιέσετε μέσα το μείγμα κρέατος. Χρησιμοποιείτε πάντα τον πιεστήρα **C5** που παρέχεται.

- Για να διακόψετε τη λειτουργία της συσκευής, μετακινήστε τον περιστροφικό διακόπτη **A11** στη θέση 0.
- Η κουζινομηχανή σταματά αυτόματα μετά από 10 λεπτά λειτουργίας, εκτός εάν την απενεργοποιήσετε μετακινώντας προηγουμένως τον περιστροφικό διακόπτη **A11** στη θέση 0. Σε περίπτωση που σημειώθηκε αυτόματη διακοπή λειτουργίας, επαναφέρετε τον περιστροφικό διακόπτη **A11** στη θέση 0.

Παρασκευή μισκότων

- Τοποθετήστε την προετοιμασμένη ζύμη επάνω στη χοάνη **C4**.
- Περάστε το κουπάτ μισκότων **C17** προς τα αριστερά ή προς τα δεξιά για να ρυθμίσετε το επιθυμητό σχήμα μισκότων.
- Προτού συνδέσετε την κουζινομηχανή στην πρίζα, ελέγχετε πρώτα ότι έχει συναρμολογηθεί σωστά σύμφωνα με τις οδηγίες που περιέχονται στο εγχειρίδιο χρήσης, ότι η κεφαλή πολλαπλών λειτουργιών **A1** είναι τοποθετημένη στην οριζόντια θέση και ότι ο περιστροφικός διακόπτης ταχύτητας **A11** είναι ρυθμισμένος στη θέση 0.
- Συνδέστε το καλώδιο ρεύματος σε μια πρίζα. Πατήστε το κουμπί **B10**  για να ρυθμίσετε την κουζινομηχανή στη λειτουργία αναμονής.
- Χρησιμοποιήστε τον περιστροφικό διακόπτη **A11** για να επιλέξετε την επιθυμητή ταχύτητα. Για την παρασκευή μισκότων, συνιστάται να ρυθμίσετε την ταχύτητα στη βαθμίδα 3-4. Επιλέγεται πάντα αρχικά τη χαμηλότερη ταχύτητα και, στη συνέχεια, μπορείτε να την αυξήσετε ανάλογα με τις ανάγκες. Στην οθόνη εμφανίζεται ο χρόνος λειτουργίας που έχει παρέλθει.
- Χρησιμοποιήστε τον πιεστήρα **C5** για να πιέσετε τη ζύμη μέσα από τον σωλήνα τροφοδοσίας **C2**. Το αποτέλεσμα θα είναι μια ζύμη με το σχήμα που θα δώσετε χρησιμοποιώντας το κουπάτ μισκότων **C17**. Σας συνιστούμε να τοποθετήσετε έναν δίσκο ή την παλάμη σας κάτω από την έξοδο της ζύμης. Στη συνέχεια, κόψτε τη φορμαρισμένη ζύμη σε μικρότερα κομμάτια.



Προειδοποίηση:

Μην χρησιμοποιείτε ποτέ τα δάκτυλά σας ή άλλα αντικείμενα για να πιέσετε μέσα τη ζύμη. Χρησιμοποιείτε πάντα τον πιεστήρα **C5** που παρέχεται.

- Για να διακόψετε τη λειτουργία της συσκευής, μετακινήστε τον περιστροφικό διακόπτη **A11** στη θέση 0.
- Η κουζινομηχανή σταματά αυτόματα μετά από 10 λεπτά λειτουργίας, εκτός εάν την απενεργοποιήσετε μετακινώντας προηγουμένως τον περιστροφικό διακόπτη **A11** στη θέση 0. Σε περίπτωση που σημειώθηκε αυτόματη διακοπή λειτουργίας, επαναφέρετε τον περιστροφικό διακόπτη **A11** στη θέση 0.

Τερματισμός λειτουργίας και αποσυναρμολόγηση του μύλου

- Μόλις ολοκληρώσετε τη χρήση της συσκευής, μετακινήστε τον περιστροφικό διακόπτη **A11** στη θέση 0 και αποσυνδέστε το καλώδιο τροφοδοσίας από την πρίζα.
- Για να αποσυναρμολογήσετε τον μύλο από την κουζινομηχανή, αφαιρέστε πρώτα τη χοάνη **C4**. Στη συνέχεια, πατήστε το κουμπί

A2, περιστρέψτε τον μύλο δεξιόστροφα και τραβήξτε τον προς τα επάνω για να τον αφαιρέσετε από την κεφαλή πολλαπλών λειτουργιών **A1**. Αφού αφαιρέσετε τον μύλο, επανοποθετήστε το κάλυμμα της μπροστινής υποδοχής εξαρτημάτων **A3** στη θέση του.

- Όταν αποσυναρμολογήσετε την κρεατομηχανή στα επιμέρους τμήματά της, εκτελέστε τα βήματα με την αντίστροφη σειρά.
- Καθαρίζετε τα χρησιμοποιημένα αξεσουάρ μετά από κάθε χρήση, σύμφωνα με τις οδηγίες που περιέχονται στο κεφάλαιο ΚΑΘΑΡΙΣΜΟΣ ΚΑΙ ΣΥΝΤΗΡΗΣΗ.

ΤΡΙΨΙΜΟ



Προειδοποίηση:

Πριν από την τοποθέτηση ή την αφαίρεση αξεσουάρ, η κουζινομηχανή πρέπει πάντα να είναι απενεργοποιημένη και αποσυνδεδεμένη από την πρίζα.

Κατά την τοποθέτηση ή την αφαίρεση ενός εξαρτήματος τρίψιμο από την κεφαλή πολλαπλών λειτουργιών **A1**, ενόσω η κουζινομηχανή είναι αποσυνδεδεμένη στο ηλεκτρικό δίκτυο, υπάρχει κίνδυνος ακούσιας ενεργοποίησης της συσκευής και πρόκλησης σοβαρών τραυματισμών.

Συναρμολόγηση του εξαρτήματος για τρίψιμο (εικ. D)

- Εισαγάγετε έναν από τους κωνικούς τρίψιμο **D3**, **D5**, **D6** ή **D7** μέσα στον θάλαμο **D2**. Στη συνέχεια, βεβαιωθείτε ότι ο κωνικός τρίψιμο έχει εισέλθει στο εσωτερικό του θαλάμου **D2** προς τη σωστή κατεύθυνση, και ότι εφαρμόζει σωστά στο εσωτερικό του θαλάμου **D2**. Για συμβουλές σχετικά με την επιλογή κωνικού τρίψιμο, βλ. τον Σύντομο οδηγό επιλογής κωνικού τρίψιμο



Προσοχή:

Κατά την εισαγωγή ενός κωνικού τρίψιμο **D3**, **D5**, **D6** ή **D7** μέσα στον θάλαμο **D2**, πρέπει να είστε ιδιαίτερα προσεκτικοί ώστε να μην τραυματιστείτε από τις αιχμηρές ακμές.

- Ασφαλίστε τον κωνικό τρίψιμο μέσα στον θάλαμο **D2** βιδώνοντας τον βιδωτό δακτύλιο **D4** πάνω στο μπροστινό τμήμα του θαλάμου **D2**. Σφίξτε καλά τον βιδωτό δακτύλιο **D4** ασκώντας την απαιτούμενη δύναμη.

Στέρηση του συναρμολογημένου εξαρτήματος για τρίψιμο στην κουζινομηχανή (εικ. K)

- Βεβαιωθείτε ότι ο περιστροφικός διακόπτης **A11** είναι ρυθμισμένος στη θέση 0 και ότι η κουζινομηχανή είναι αποσυνδεδεμένη από την πρίζα. Η κεφαλή πολλαπλών λειτουργιών **A1** πρέπει να έχει κλίση προς τα κάτω, στην οριζόντια θέση, και τα εξαρτήματα **A15**, **A16**, **A17** ή **A19** θα πρέπει να έχουν αφαιρεθεί. Το κάλυμμα **A8** πρέπει να είναι τοποθετημένο στη θέση του.



Σημείωση:

Η κουζινομηχανή διαθέτει μηχανισμό ασφαλείας που την εμποδίζει να τεθεί σε λειτουργία, εάν το κάλυμμα **A8** δεν έχει τοποθετηθεί σωστά στη θέση του.

- Αφαιρέστε το κάλυμμα **A3** από την κεφαλή πολλαπλών λειτουργιών **A1**. Για να αφαιρέσετε το κάλυμμα της μπροστινής υποδοχής εξαρτημάτων **A3**, θα πρέπει πρώτα να πιέσετε προς τα κάτω με τον δείκτη σας το κάτω μέρος του καλύμματος **A3** ώστε να το απασφαλίσετε και να μπορείτε να το αφαιρέσετε τραβώντας το προς τα επάνω.
- Τοποθετήστε το συναρμολογημένο εξάρτημα για τρίψιμο πάνω στην μπροστινή υποδοχή **A4** σε γωνία περίπου 45° και περιστρέψτε τον αριστερόστροφα μέχρι τέρμα για να το ασφαλίσετε στη θέση λειτουργίας.
- Τοποθετήστε ένα κατάλληλο δοχείο φαγητού κάτω από το εξάρτημα για τρίψιμο. Μπορείτε να χρησιμοποιήσετε για τον σκοπό αυτόν το ανοξείδωτο μολ **A13**.

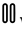
Χρήση του τρίφτη

- Ο τρίφτης προορίζεται πρακτικά για την επεξεργασία διαφόρων ειδών φρούτων, λαχανικών και άλλων τροφίμων που χρησιμοποιούνται κανονικά στο νοικοκυριό.
- Προτοιμάστε τα υλικά και κόψτε τα σε τέτοιο μέγεθος ώστε να μπορούν να περάσουν μέσα από τον επάνω σωλήνα τροφοδοσίας **D8**. Για ορισμένα είδη φρούτων/λαχανικών θα πρέπει πριν από την επεξεργασία να αφαιρεθούν πρώτα οι πυρήνες, οι σκληροί φλοιοί, τα κελύφη κ.λπ.



Προσοχή:

Μην προσπαθήσετε ποτέ να επεξεργαστείτε κελύφη ξηρών καρπών ή σκληρούς πυρήνες φρούτων.

- Προτού συνδέσετε την κουζίνομηχανή στην πρίζα, ελέγχετε πάντα ότι έχει συναρμολογηθεί σωστά σύμφωνα με τις οδηγίες που περιέχονται στο εγχειρίδιο χρήσης, ότι η κεφαλή πολλαπλών λειτουργιών **A1** είναι τοποθετημένη στην οριζόντια θέση και ότι ο περιστροφικός διακόπτης ταχύτητας **A11** είναι ρυθμισμένος στη θέση 0.
- Συνδέστε το καλώδιο ρεύματος σε μια πρίζα. Πατήστε το κουμπί **B10**  για να ρυθμίσετε την κουζίνομηχανή στη λειτουργία αναμονής.
- Χρησιμοποιήστε τον περιστροφικό διακόπτη **A11** για να επιλέξετε την επιθυμητή ταχύτητα. Για το εξάρτημα για τρίψιμο, συνιστάται να ρυθμίσετε την ταχύτητα στη βαθμίδα 6. Επιλέγεται πάντα αρχικά η χαμηλότερη ταχύτητα και, στη συνέχεια, μπορείτε να την αυξήσετε ανάλογα με τις ανάγκες. Στην αθόνη εμφανίζεται ο χρόνος λειτουργίας που έχει παρέλθει.
- Προσθέστε τα υλικά διαδοχικά μέσα στον σωλήνα τροφοδοσίας **D8**. Χρησιμοποιείτε τον παρεχόμενο πιεστήρα **D1** για να ωθήσετε τα υλικά μέσα από τον σωλήνα τροφοδοσίας **D8**. Ο χρόνος επεξεργασίας είναι μόνο μερικά λεπτά.



Προειδοποίηση:

Μην χρησιμοποιείτε ποτέ τα δαχτύλιά σας ή άλλα αντικείμενα για να πιέσετε μέσα τα υλικά. Χρησιμοποιείτε πάντα τον πιεστήρα **D1** που παρέχεται.

- Εισάγετε πάντα τα επιμέρους κομμάτια των υλικών στον σωλήνα τροφοδοσίας και ωθείτε τα απαλά προς τα κάτω ασκώντας την απαιτούμενη δύναμη με τον πιεστήρα **D1**. Κατά τη λειτουργία, κοιτάτε μέσα στον σωλήνα τροφοδοσίας **D8** για να βεβαιωθείτε ότι τα υλικά περνούν μέσα από το εξάρτημα. Μην γεμίζετε ποτέ με υλικά τον σωλήνα τροφοδοσίας μέχρι επάνω. Η ταυτόχρονη επεξεργασία μεγάλων ποσοτήτων υλικών μπορεί να προκαλέσει την υπερφόρτωση της κουζίνομηχανής. Τα τριμμένα υλικά πέφτουν μέσα στο δοχείο που βρίσκεται κάτω από το εξάρτημα για τρίψιμο.
- Για να διακόψετε τη λειτουργία της συσκευής, μετακινήστε τον περιστροφικό διακόπτη **A11** στη θέση 0.
- Η κουζίνομηχανή σταματά αυτόματα μετά από 10 λεπτά λειτουργίας, εκτός εάν την απενεργοποιήσετε μετακινώντας προηγουμένως τον περιστροφικό διακόπτη **A11** στη θέση 0. Σε περίπτωση που σημειώθηκε αυτόματη διακοπή λειτουργίας, επαναφέρετε τον περιστροφικό διακόπτη **A11** στη θέση 0.

Χρήσιμες συμβουλές για το τρίψιμο

- Για να επιτύχετε τα βέλτιστα δυνατά αποτελέσματα, επεξεργάζεστε φρέσκα και όχι υπερβολικά ώριμα φρούτα. Το ίδιο ισχύει και για τα λαχανικά.
- Μπορείτε να βάλετε πιο μαλακά φρούτα στην κατάψυξη για μερικά λεπτά προτού τα επεξεργαστείτε. Μην επεξεργάζεστε κατεψυγμένα τρόφιμα.
- Μην επεξεργάζεστε μαλακά ή ήδη τριμμένα τυριά. Διαφορετικά, ο σωλήνας τροφοδοσίας μπορεί να μπλοκάρει.
- Όταν χρησιμοποιείτε τον κύριο για πολύ λεπτό ή λεπτό τρίψιμο **D3/D7** ή τον κωνικό τρίφτη για κοπή σε φέτες **D6**, ωθείτε απαλά τα υλικά μέσα στον σωλήνα τροφοδοσίας **D8**. Όταν χρησιμοποιείτε

τον κύριο για χοντρό τρίψιμο **D5**, θα πρέπει να ωθείτε τα υλικά με μεγαλύτερη δύναμη.

Σύντομος οδηγός για την επιλογή κωνικού τρίφτη

Τρόφιμο	Ρύθμιση ταχύτητας	Κωνικός τρίφτης για κοπή σε φέτες D6	Κώνος για χοντρό τρίψιμο D5	Κώνος για λεπτό τρίψιμο D7	Κώνος για πολύ λεπτό τρίψιμο D3
Φρούτα					
Μήλα	6	✓	✓		
Φρέσκος πολτός καρύδας	6			✓	✓
Ακλάδια	6	✓			
Λαχανικά					
Καρότο	6	✓	✓	✓	
Κολοκυθάκια	6	✓	✓		
Αγγούρι	6	✓	✓		
Σέλινο	6	✓	✓	✓	
Κρεμμύδι	6	✓			
Πατάτες (μικρότερο μέγεθος)	6	✓		✓	
Ραπανάκι	6	✓	✓	✓	
Άλλα τρόφιμα					
Προϊόντα από σκληρό ψωμί (για ψιχουλά)	6				✓
Σκληρό τυρί	6		✓	✓	✓

- Στον πίνακα παρουσιάζεται μια επισκόπηση των τροφίμων που χρησιμοποιούνται συχνότερα.

Τερματισμός λειτουργίας και αφαίρεση του εξαρτήματος για τρίψιμο

- Μόλις ολοκληρώσετε τη χρήση της συσκευής, μετακινήστε τον περιστροφικό διακόπτη **A11** στη θέση 0 και αποσυνδέστε το καλώδιο τροφοδοσίας από την πρίζα.
- Πατήστε το κουμπί **A2**, περιστρέψτε το εξάρτημα για τρίψιμο δεξιόστροφα και τραβήξτε το προς τα επάνω για να το αφαιρέσετε από την κεφαλή πολλαπλών λειτουργιών **A1**. Αφού αφαιρέσετε το εξάρτημα για τρίψιμο, επανατοποθετήστε το κάλυμμα της μπροστινής υποδοχής εξαρτημάτων **A3** στη θέση του.
- Όταν αποσυναρμολογήσετε το εξάρτημα για τρίψιμο στα επιμέρους τμήματά του, εκτελέστε τα βήματα με την αντίστροφη σειρά.
- Καθαρίζετε τα χρησιμοποιημένα αξεσουάρ μετά από κάθε χρήση, σύμφωνα με τις οδηγίες που περιέχονται στο κεφάλαιο ΚΑΘΑΡΙΣΜΟΣ ΚΑΙ ΣΥΝΤΗΡΗΣΗ.

ΑΝΑΜΕΙΞΗ



Προειδοποίηση:

Πριν από την τοποθέτηση ή την αφαίρεση αξεσουάρ, η κουζίνομηχανή πρέπει πάντα να είναι απενεργοποιημένη και αποσυνδεδεμένη από την πρίζα.

Κατά την τοποθέτηση ή την αφαίρεση του μπλέντερ από την κεφαλή πολλαπλών λειτουργιών **A1**, ενόσω η κουζίνομηχανή είναι συνδεδεμένη στο ηλεκτρικό δίκτυο, υπάρχει κίνδυνος ακούσιας ενεργοποίησης της συσκευής και πρόκλησης σοβαρών τραυματισμών.

Προοριζόμενη χρήση του μπλέντερ και προσθήκη υλικών

- Το μπλέντερ προορίζεται για την προετοιμασία γευμάτων και ροφημάτων όπως μιλκσέικ, κρεμώδεις σούπες, σάλτσες, αλοιφές, φρέσκια παιδική τροφή κ.λπ. Δεν προορίζεται για την αποκύμαση φρούτων και λαχανικών, την προετοιμασία πουρέ πατάτας, ζύμης με μαγιά ή για το χτύπημα ασπραδιών αυγών.
- Κόψτε τα υλικά σε τεμάχια ίσων διαστάσεων, περίπου 3 cm.
- Τα κατεψυγμένα υλικά (παγάκια, κατεψυγμένη μπανάνα, φράουλες κ.λπ.) δεν πρέπει να έχουν διαστάσεις άνω των 3 cm. Πρέπει να επεξεργαστείτε τα παγάκια αμέσως μόλις τα αφαιρέσετε από την κατάψυξη.
- Όταν επεξεργάζεστε φρούτα και λαχανικά, αφαιρέστε πάντα τους σκληρούς φλοιούς και τους σκληρούς πυρήνες από π.χ. βερικόκα, ροδάκινα, μάνγκο κ.λπ. ή τους σκληρούς σπόρους. Αφαιρέστε πάντα τον κεντρικό πυρήνα του ανανά. Διαφορετικά, υπάρχει κίνδυνος πρόκλησης ζημιάς στο μπλέντερ.
- Αν θέλετε να πολτοποιήσετε καρύδα, θα πρέπει να πολτοποιήσετε μόνο τη άρακα της.

Πλήρωση του δοχείου ανάμειξης και συναρμολόγηση του μπλέντερ.

- Γεμίστε το δοχείο ανάμειξης **E3** με υλικά.



Προειδοποίηση:

Ο καυτός ατμός ή το πιτσίσιασμα από ζεστά τρόφιμα και υγρά μπορεί να προκαλέσουν εγκαύματα. Να είστε ιδιαίτερα προσεκτικοί όταν χειρίζεστε ζεστά υγρά και τρόφιμα.

Το γυάλινο δοχείο ανάμειξης αντέχει σε υψηλές θερμοκρασίες έως 55°C. Μην τοποθετείτε ποτέ τρόφιμα ή υγρά με υψηλότερη θερμοκρασία, καθώς υπάρχει κίνδυνος σχηματισμού ρωγμών στο γυάλινο δοχείο, που μπορούν να τη σειρά τους να οδηγήσουν σε εγκαύματα.

Για λόγους ασφαλείας αφαιρέστε καυτά τρόφιμα και υγρά να κρυσώσουν προτού θέσετε τη συσκευή σε λειτουργία.



Προσοχή:

Η μέγιστη χωρητικότητα του δοχείου ανάμειξης είναι 1,5 λίτρα. Ποτέ μην το γεμίζετε επάνω από την ένδειξη μέγιστης στάθμης. Όταν επεξεργάζεστε ζεστά υγρά ή υγρά που διαστέλλονται κατά τη διαδικασία ανάμειξης, μην γεμίζετε το δοχείο ανάμειξης **E3** περισσότερο από τα 2/3 της μέγιστης χωρητικότητάς του.

- Τοποθετήστε το εξωτερικό καπάκι **E2** στο δοχείο ανάμειξης **E3** αντί ώστε οι ακμές του να εφαρμόζουν στον λαϊμό του δοχείου ανάμειξης **E3** και ωθήστε το καλά προς τα κάτω σε ολόκληρο το μήκος της περιμέτρου του. Εισαγάγετε το εσωτερικό κάλυμμα **E1** μέσα στην οπή που υπάρχει στο καπάκι **E2** και βεβαιωθείτε ότι εφαρμόζει καλά μέσα σε αυτό.

Στερέωση του μπλέντερ στην κουζίνομηχανή (εικ. L)


- Βεβαιωθείτε ότι ο περιστροφικός διακόπτης **A11** είναι ρυθμισμένος στη θέση 0 και ότι η κουζίνομηχανή είναι αποσυνδεδεμένη από την πρίζα. Η κεφαλή πολλαπλών λειτουργιών **A1** πρέπει να έχει κλίση προς τα κάτω, στην οριζόντια θέση, και τα εξαρτήματα **A15**, **A16**, **A17** ή **A19** θα πρέπει να έχουν αφαιρεθεί. Το κάλυμμα της μπροστινής υποδοχής εξαρτημάτων **A3** πρέπει να είναι τοποθετημένο στη θέση του. Το ανοξείδωτο μπουλ **A13** μπορεί να στερεωθεί στη βάση **A6**.
- Αφαιρέστε το επάνω κάλυμμα **A8** από την κεφαλή πολλαπλών λειτουργιών **A1**. Τοποθετήστε το σωστά συναρμολογημένο δοχείο ανάμειξης στην επάνω υποδοχή εξαρτημάτων **A7** και περιστρέψτε το προς το σύμβολο με το κλειστό δαυκέτο μέχρι τέρμα.



Σημείωση:


Η κουζίνομηχανή διαθέτει μηχανισμό ασφαλείας που εμποδίζει το μπλέντερ να τρέξει σε λειτουργία, αν δεν έχει προσαρτηθεί σωστά στην επάνω υποδοχή εξαρτημάτων **A7**.

Χρήση του μπλέντερ

- Πρωτο συνδέστε την κουζίνομηχανή στην πρίζα, ελέγχετε πάντα ότι έχει συναρμολογηθεί σωστά σύμφωνα με τις οδηγίες που περιέχονται στο εγχειρίδιο χρήσης, ότι η κεφαλή πολλαπλών λειτουργιών **A1** είναι τοποθετημένη στην οριζόντια θέση και ότι ο περιστροφικός διακόπτης ταχύτητας **A11** είναι ρυθμισμένος στη θέση 0.
- Συνδέστε το καλώδιο ρεύματος σε μια πρίζα. Πατήστε το κουμπί **B10**  για να ρυθμίσετε την κουζίνομηχανή στη λειτουργία αναμονής.

Προρυθμισμένο πρόγραμμα

- Η κουζίνομηχανή διαθέτει ένα προρυθμισμένο πρόγραμμα για τη λειτουργία ανάμειξης.


Κουμπί	Πορεία προγράμματος:
	<ul style="list-style-type: none">• Ταχύτητα: 1-8 Κατά τη διάρκεια του προγράμματος, η ταχύτητα περιστροφής αυξάνεται και μειώνεται και εναλλάσσεται με σύντομες παύσεις για τη διασφάλιση της σωστής επεξεργασίας των υλικών.• Χρόνος: 1,5 λεπτό


- Στη λειτουργία αναμονής, ξεκινήστε τον κύκλο εργασίας για το μπλέντερ με την προρυθμισμένη ταχύτητα και διάρκεια πατώντας το κουμπί **B8**. Τα κουμπιά **B9-B10**, το κουμπί του προγράμματος **B8** που έχει επιλεγεί, και η ένδειξη ταχύτητας **B4** φωτίζονται και ξεκινά αντίστροφη μέτρηση του χρόνου μέχρι τη λήξη της προρυθμισμένης διάρκειας.


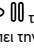
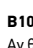
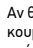


Σημείωση:

Στα προρυθμισμένα προγράμματα δεν είναι δυνατή η προσαρμογή της ταχύτητας ενόσω η συσκευή βρίσκεται σε λειτουργία. Ο χρόνος μπορεί να προσαρμοστεί από

τον πίνακα ελέγχου με τα κουμπιά **B2**  και **B3**

. Ο μέγιστος χρόνος που μπορεί να οριστεί στο προρυθμισμένο πρόγραμμα ανάμειξης είναι τα 10 λεπτά.

- Για να διακόψετε ένα πρόγραμμα, πατήστε το κουμπί **B10** . Πατώντας ξανά το κουμπί **B10**  το πρόγραμμα συνεχίζεται. Η λειτουργία μνήμης επιτρέπει την επανεκκίνηση του προγράμματος μέχρι και 10 λεπτά μετά την παύση του. Μετά από 10 λεπτά, η οθόνη του πίνακα ελέγχου **A9** σβήνει. Μόνο το κουμπί **B10**  παραμένει ενεργό στον πίνακα ελέγχου.
- Αν θέλετε να τερματίσετε πρόωρα ένα πρόγραμμα, πατήστε το κουμπί **B9**  **RESET** ή το κουμπί **B8** με το οποίο εκκινήσατε το πρόγραμμα.
- Μόλις το πρόγραμμα ολοκληρωθεί, η κουζίνομηχανή εκπέμπει ηχητικό σήμα και τερματίζει τη λειτουργία της, για να μεταβεί στη λειτουργία αναμονής.

Χειροκίνητη ρύθμιση συσκευής

- Αν δεν επιθυμείτε να επιλέξετε το προρυθμισμένο πρόγραμμα ανάμειξης, μπορείτε να ορίσετε μόνοι σας την ταχύτητα και τη διάρκεια επεξεργασίας. Μπορείτε να αλλάξετε τη ρύθμιση της ταχύτητας κατά τη λειτουργία της συσκευής. Συνίσταται να ξεκινήσετε από χαμηλή ταχύτητα και να την αυξάνετε σταδιακά. Οι συνιστάμενοι χρόνοι επεξεργασίας τροφίμων και οι συνιστάμενες ρυθμίσεις ταχύτητας παρουσιάζονται στον πίνακα «Σύντομος οδηγός για την ανάμειξη».





Προσοχή:

Ο μέγιστος χρόνος συνεχόμενης λειτουργίας της συσκευής στη λειτουργία ανάμειξης είναι 3 λεπτά. Μην αφήνετε τη συσκευή στη λειτουργία ανάμειξης για περισσότερο από 3 λεπτά. Στη συνέχεια, αφήστε τη συσκευή να κρυώσει για περίπου 30 λεπτά.

Ρύθμιση ταχύτητας

- Με τη μετακίνηση του περιστροφικού διακόπτη ταχύτητας **A11** στην απαιτούμενη βαθμίδα ταχύτητας τίθεται σε λειτουργία η κουζίνομηχανή. Στην οθόνη **A9** εμφανίζεται ο χρόνος λειτουργίας που έχει παρέλθει. Για να διακόψετε τη λειτουργία της συσκευής, μετακινήστε τον περιστροφικό διακόπτη **A11** στη θέση 0. Με τον τρόπο αυτό η κουζίνομηχανή μεταβαίνει στη λειτουργία αναμονής.
- Μην αφήνετε την κουζίνομηχανή στη λειτουργία ανάμειξης για περισσότερο από 3 λεπτά.

Ρύθμιση της ταχύτητας και της διάρκειας λειτουργίας

- Με την περιστροφή του περιστροφικού διακόπτη ταχύτητας **A11** στην απαιτούμενη βαθμίδα ταχύτητας τίθεται σε λειτουργία η κουζίνομηχανή. Στην οθόνη **A9** ξεκινά η αντίστροφη μέτρηση του χρόνου λειτουργίας που έχει παρέλθει.
- Χρησιμοποιήστε τα κουμπιά **B2**  και **B3**  για να επιλέξετε την επιθυμητή διάρκεια λειτουργίας. Μην ρυθμίζετε χρόνο λειτουργίας άνω των 3 λεπτών. Στην οθόνη **A9** εμφανίζεται ο χρόνος που υπολείπεται μέχρι να παρέλθει η επιλεγμένη διάρκεια. Μόλις παρέλθει η επιλεγμένη διάρκεια, η κουζίνομηχανή εκπέμπει έναν χαρακτηριστικό ήχο, σταματά αυτόματα και μεταβαίνει στη λειτουργία αναμονής.
- Επαναφέρετε τον περιστροφικό διακόπτη ταχύτητας **A11** στη θέση 0.

Παλμική βαθμίδα

- Αν επιθυμείτε να αυξήσετε για λίγο την ταχύτητα στη μέγιστη βαθμίδα, μετακινήστε τον περιστροφικό διακόπτη **A11** στη θέση P (παλμική λειτουργία) και κρατήστε τον για λίγο παρατεταμένα σε αυτήν τη θέση. Μόλις ο περιστροφικός διακόπτης **A11** απελευθερωθεί, επιστρέφει αυτόματα στη θέση 0. Πατήστε παρατεταμένα τον περιστροφικό διακόπτη **A11** στη θέση P μόνο για σύντομα διαστήματα μερικόν δευτερολέπτων.

Σύντομος οδηγός για την ανάμειξη

Υλικά	Ρύθμιση ταχύτητας	Συνιστώμενος χρόνος ανάμειξης
Φρούτα, λαχανικά κομμένα σε μικρότερα κομμάτια	7-8	90 δευτ.
Βρεφική τροφή	7-8	90 δευτ.
Αλοιφές, ντρέσινγκ, σάλτσες για μαρινάρισμα	5-6	60 δευτ.
Σμούθι και κοκτέιλ	7-8	90 δευτ.
Σούπες	7-8	90 δευτ.
Παγάκια	P	60 δευτ.



Σημείωση:

Οι παραπάνω χρόνοι επεξεργασίας τροφίμων αναφέρονται ενδεικτικά. Ο πραγματικός χρόνος ανάμειξης εξαρτάται από το μέγεθος των υλικών, την ποσότητά τους και την απαιτούμενη τελική σύσταση.

Συμβουλές για την ανάμειξη

- Αν υπάρχουν υλικά που κολλάνε στη μονάδα λεπίδων **E4** ή στα τοιχώματα του δοχείου ανάμειξης **E3**, σταματήστε τη συσκευή είτε πατώντας το κουμπί **B8**, το οποίο χρησιμοποιήθηκε για να ξεκινήσει το προρυθμισμένο πρόγραμμα, είτε μετακινώντας τον περιστροφικό διακόπτη **A11** στη θέση 0 (στη χειροκίνητη ρύθμιση συσκευής).
- Προσοχή:** Η διακοπή της λειτουργίας της συσκευής καταργεί όλες τις προηγούμενες ρυθμίσεις.

- Βεβαιωθείτε ότι ο περιστροφικός διακόπτης **A11** βρίσκεται στη θέση 0 και απουσιάζει την κουζίνομηχανή από την πρίζα.
- Βεβαιωθείτε ότι η μονάδα λεπίδων **E4** έχει σταματήσει να περιστρέφεται. Αφαιρέστε προσεκτικά το συναρμολογημένο δοχείο ανάμειξης από την κεφαλή πολλαπλών λειτουργιών **A1** στρέφοντάς το προς το σύμβολο με το ανοικτό λουκέτο και ανασκηνώντάς το προς τα πάνω. Ανοίξτε το καπάκι **E2** και χρησιμοποιήστε μια πλαστική σπάτουλα για να καθαρίσετε τη μονάδα λεπίδων **E4** και τα τοιχώματα του δοχείου ανάμειξης **E3**. Βεβαιωθείτε ότι μέσα στο δοχείο ανάμειξης **E3** υπάρχουν μόνο υλικά κατάλληλα για επεξεργασία. Επανατοποθετήστε το καπάκι **E2** στη θέση του και προσαρμόστε ξανά το μπλέντερ στην κεφαλή πολλαπλών λειτουργιών **A1**. Συνδέστε το κολόδιο τροφοδοσίας σε πρίζα και επιλέξτε εκ νέου τις χειροκίνητες ρυθμίσεις ή επιλέξτε το προρυθμισμένο πρόγραμμα ανάμειξης και προσαρμόστε τον χρόνο ανάμειξης αναλόγως.
- Όταν επεξεργάζεστε ζεστά υγρά, μην αφαιρείτε το εσωτερικό κάλυμμα **E1** κατά τη λειτουργία.
- Όταν επεξεργάζεστε ζεστά υγρά ή υγρά που διατελλονται κατά τη διαδικασία ανάμειξης, μην γεμίζετε το δοχείο ανάμειξης **E3** περισσότερο από τα 2/3 της μέγιστης χωρητικότητάς του.
- Ανάμειξη πρώτα μια μικρότερη ποσότητα υλικών και, στη συνέχεια, προσθέστε σταδιακά περισσότερα υλικά μέσα από την οπή που βρίσκεται στο καπάκι καθώς αναμειγνύονται. Με αυτόν τον τρόπο, θα επιτύχετε καλύτερα αποτελέσματα από ότι με το να προσθέσετε όλα τα υλικά μαζί στο δοχείο ανάμειξης.
- Εάν πρέπει να ανάμειξετε τρόφιμα με συμπαγή σύσταση μαζί με υγρά, σας συνιστούμε να αναμειξετε πρώτα τα τρόφιμα με τη συμπαγή σύσταση μαζί με ένα μέρος των υγρών. Στη συνέχεια, καθώς αναμειγνύετε, προσθέστε σταδιακά το υπόλοιπο υγρά μέσα από το άνοιγμα που υπάρχει στο καπάκι.
- Για να ανάμειξετε πολύ παχύρρευστα υγρά, συνιστούμε να χρησιμοποιήσετε την παλμική βαθμίδα, έτσι ώστε η μονάδα λεπίδων να μην παρουσιάσει εμπλοκή. Εκκινείτε το μπλέντερ επαναλαμβανόμενα ανά σύντομα διαστήματα.
- Επεξεργάζεστε τα παγάκια αμέσως μόλις τα βγάξετε από την κατάψυξη. Μόλις ο πάγος αρχίσει να λιώνει, τα παγάκια θα κολλήσουν μεταξύ τους και δεν θα είναι δυνατόν να τα θρμματίσετε.
- Μην επεξεργάζεστε αποξηραμένα φρούτα, κόκκους καφέ, ξηρούς καρπούς, σιτηρά κ.λπ. για περισσότερο από 1 λεπτό.

Τερματισμός λειτουργίας και απουσαρμολόγηση του μπλέντερ

- Μόλις ολοκληρώσετε τη χρήση της συσκευής, μετακινήστε τον περιστροφικό διακόπτη **A11** στη θέση 0 και απουσιάζει το καλώδιο τροφοδοσίας από την πρίζα.
- Βεβαιωθείτε ότι η μονάδα λεπίδων **E4** έχει σταματήσει να περιστρέφεται και αφαιρέστε με προσοχή το δοχείο ανάμειξης από την κεφαλή πολλαπλών λειτουργιών **A1** περιστρέφοντάς το προς την κατεύθυνση του συμβόλου με το ανοικτό λουκέτο και, έπειτα, ανασκηνώνοντάς το προς τα επάνω. Επανατοποθετήστε το κάλυμμα επάνω υποδοχής εξαρτημάτων **AB** στη θέση του.
- Κατά την απουσαρμολόγηση του δοχείου ανάμειξης της επιμέρους τμημάτ του, εκτελέστε τα βήματα με την αντίστροφη σειρά από τη συναρμολόγηση. Χρησιμοποιήστε μια μαλακή πλαστική σπάτουλα για να αφαιρέσετε τα τρόφιμα από το δοχείο ανάμειξης **E3**.
- Καθαρίζετε τα χρησιμοποιημένα αξεσουάρ μετά από κάθε χρήση, σύμφωνα με τις οδηγίες που περιέχονται στο κεφάλαιο ΚΑΘΑΡΙΣΜΟΣ ΚΑΙ ΣΥΝΤΗΡΗΣΗ.

ΚΑΘΑΡΙΣΜΟΣ ΚΑΙ ΣΥΝΤΗΡΗΣΗ



Προειδοποίηση:

Προτού εκτελέσετε οποιαδήποτε εργασίες καθαρισμού ή συντήρησης, μετακινήστε το περιστροφικό διακόπτη **A11** στη θέση 0, αποσυνδέστε τη συσκευή από το ηλεκτρικό δίκτυο και αφήστε την να κρυώσει τελείως. Για τον καθαρισμό μην χρησιμοποιείτε ποτέ χημικά, προϊόντα με σύρμα, συρματάκια ή διαβρωτικά προϊόντα καθαρισμού Σε αντίθετη περίπτωση, ενδέχεται να προκληθεί φθορά στην επιφάνεια της συσκευής ή των αξεσουάρ της. Μην ξηπλύνετε ποτέ την κουζίνομηχανή ή το καλώδιο τροφοδοσίας της με τρεχούμενο νερό και μην τη βυθίζετε σε νερό. ΟΥΤΕ η κουζίνομηχανή ΟΥΤΕ άλλα μέρη ή αξεσουάρ της συσκευής έχουν σχεδιαστεί για πλύσιμο σε πλυντήριο πιάτων!

- Πριν από τον καθαρισμό θα πρέπει να αφαιρέσετε από την κεφαλή πολλαπλών λειτουργιών **A1** τα αποσώματα αξεσουάρ και, στη συνέχεια, να τα αποσυρμολογήσετε αν αποτελούνται από περισσότερα μέρη.
- Πλύντε όλα τα αποσώματα μέρη που ήρθαν σε επαφή με τρόφιμα με ζεστό νερό και ουδέτερο απορρυπαντικό πιάτων. Εάν έχετε χτυπήσει ασαράδια αυγών, ξηπλύνετε πρώτα το ανοξείδωτο μπουλ **A13** και το χρησιμοποιούμενο χτυπητήρι **A16** κάτω από κρύο νερό. Εάν χρησιμοποιήσετε καυτό νερό, τα υπολείμματα από τα ασαράδια θα σκληρύνουν και η αφαίρεσή τους θα είναι πιο δύσκολη. Κατά τον καθαρισμό του δοχείου ανάμειξης **E3**, εκτελέστε τη διαδικασία που περιγράφεται παρακάτω.
- Καθαρίστε το δοχείο ανάμειξης **E3** γεμίζοντάς το με 0,5 λίτρο καθαρού νερού και 1-2 σταγόνες απορρυπαντικού πιάτων και, στη συνέχεια, συναρμολογήστε το μπλέντερ και λειτουργήστε το για 10 έως 15 δευτερόλεπτα. Έπειτα, απενεργοποιήστε την κουζίνομηχανή, αποσυνδέστε την από την πρίζα και, αφού σταματήσουν τα περιστρεφόμενα μέρη, αφαιρέστε τη διάταξη του δοχείου ανάμειξης. Αδειάστε το περιεχόμενο του δοχείου ανάμειξης **E3** και, έπειτα, ξηπλύνετε καλά το δοχείο ανάμειξης **E3** με καθαρό νερό. Αν η εξωτερική επιφάνεια του γυάλινου δοχείου ανάμειξης **E3** είναι λερωμένη, πλύντε την με ζεστό τρεχούμενο νερό και ουδέτερο απορρυπαντικό πιάτων και, στη συνέχεια, ξηπλύντε με καθαρό τρεχούμενο νερό. **Προσοχή:** Κατά τον καθαρισμό βεβαιωθείτε ότι δεν διεισδύει νερό στην κάτω πλευρά του δοχείου ανάμειξης **E5** μέσω της οποίας το δοχείο συνδέεται στην κουζίνομηχανή. Απομακρύντε προσεκτικά τυχόν υγρασία ή αφήστε να στεγνώσει τελείως. Αφήστε το εσωτερικό του δοχείου ανάμειξης **E3** να στεγνώσει τελείως και σκουπίστε με πετσέτα κουζίνας την εξωτερική επιφάνεια του γυάλινου δοχείου ανάμειξης **E3** για να στεγνώσει.
- Ξηπλύντε τα αποσώματα μέρη που πλύνετε με απορρυπαντικό κουζίνας χρησιμοποιώντας καθαρό νερό και αφήστε τα να στεγνώσουν φυσικά ή σκουπίστε τα προσεκτικά με μια λεπτή πετσέτα.



Προσοχή:

Κατά τον καθαρισμό του εσωτερικού του δοχείου ανάμειξης όπου βρίσκεται η μονάδα λεπίδων **E4**, οι δίσκοι άλεσης **C8-C10**, η λεπίδα άλεσης **C7**, ο ελικοειδής άξονας **C6** και οι τριψέτες **D3, D5-D7** πρέπει να είστε ιδιαίτερα προσεκτικοί για να μην τραυματιστείτε από τις λεπίδες ή από αιχμηρές ακμές.

- Καθαρίζετε την εξωτερική επιφάνεια της κουζίνομηχανής με ελαφρώς υγρό πανί. Κατά τον καθαρισμό φροντίστε να μην διεισδύσει νερό στον περιστροφικό διακόπτη **A11**.
- Καθαρίζετε μόνο την μπροστινή υποδοχή εξαρτημάτων **A4** και την επάνω υποδοχή εξαρτημάτων **A7** με καθαρή πετσέτα κουζίνας.
- Καθαρίζετε το καλώδιο τροφοδοσίας της κουζίνομηχανής μόνο με στεγνό πανί.

ΑΠΟΘΗΚΕΥΣΗ

- Βεβαιωθείτε ότι ο περιστροφικός διακόπτης **A11** είναι ρυθμισμένος στη θέση 0 και ότι η κουζίνομηχανή είναι αποσυνδεδεμένη από την πρίζα. Καθαρίζετε την κουζίνομηχανή και όλα τα χρησιμοποιούμενα αξεσουάρ σύμφωνα με τις οδηγίες που περιέχονται στο κεφάλαιο ΚΑΘΑΡΙΣΜΟΣ ΚΑΙ ΣΥΝΤΗΡΗΣΗ. Πριν από την αποθήκευση, η κουζίνομηχανή και τα αξεσουάρ της πρέπει να είναι καθαρά. Επίσης, βεβαιωθείτε ότι τα αξεσουάρ είναι τελείως στεγνά.
- Τοποθετήστε και στερεώστε καλά το ανοξείδωτο μπουλ **A13** στη βάση **A6**. Γείρετε την κεφαλή πολλαπλών λειτουργιών **A1** στην οριζόντια θέση. Αποθηκεύστε την κουζίνομηχανή και όλα τα αξεσουάρ της σε καθαρά, στεγνό μέρος όπου δεν φτάνουν παιδιά και ζώα.



Προσοχή:

Φυλάσσετε την κουζίνομηχανή προστατευμένη από ακραίες θερμοκρασίες, άμεση ηλιακή ακτινοβολία και υπερβολική υγρασία και μην την αποθηκεύετε σε υπερβολικά σκοτεινό περιβάλλον. Μην αποθηκεύετε την κουζίνομηχανή σε πλαγιστή θέση. Κατά την αποθήκευση, μην αφήνετε τα αφαιρούμενα αξεσουάρ (μπλέντερ, κρεατομηχανή, εξάρτημα για τρίψιμο) προσαρτημένα στην κεφαλή πολλαπλών λειτουργιών **A1**. Μην τοποθετείτε τίποτα πάνω στην αποθηκευμένη κουζίνομηχανή.

ΤΕΧΝΙΚΕΣ ΠΡΟΔΙΑΓΡΑΦΕΣ

Εύρος ονομαστικής τάσης.....	220 – 240 V
Ονομαστική συχνότητα.....	50/60 Hz
Ονομαστική ισχύς εισόδου	1.800 W
Βάρος (χωρίς αξεσουάρ).....	10,5 kg
Συνολικός όγκος του ανοξείδωτου μπουλ	6,7 l
Μέγιστη χωρητικότητα πλήρωσης του ανοξείδωτου μπουλ	4,5 l
Μέγιστη χωρητικότητα πλήρωσης του γυάλινου δοχείου ανάμειξης.....	1,5 l
Μέγιστος χρόνος συνεχούς λειτουργίας.....	10 λεπτά
Μέγιστος χρόνος συνεχούς λειτουργίας του μπλέντερ.....	3 λεπτά
Χρόνος ψύξης συσκευής μεταξύ κύκλων λειτουργίας	30 λεπτά
Επίπεδο θορύβου	85 dB(A)

Το επίπεδο εκπομπής θορύβου της συσκευής είναι 85 dB (A), το οποίο αντιστοιχεί στο επίπεδο A της ακουστικής ισχύος σε σχέση με την ακουστική ισχύ αναφοράς 1 pW.

Οι παρούσες οδηγίες χρήσης υπόκεινται σε αλλαγές στο κείμενο και στις τεχνικές παραμέτρους.

ΟΔΗΓΙΕΣ ΚΑΙ ΠΛΗΡΟΦΟΡΙΕΣ ΣΧΕΤΙΚΑ ΜΕ ΤΗΝ ΑΠΟΡΡΙΨΗ ΤΩΝ ΧΡΗΣΙΜΟΠΟΙΗΜΕΝΩΝ ΥΛΙΚΩΝ ΣΥΣΚΕΥΑΣΙΑΣ

Απορρίψτε τα χρησιμοποιημένα υλικά συσκευασίας σε κάποιον ειδικό χώρο απορριμμάτων του δήμου σας.

ΔΙΑΘΕΣΗ ΧΡΗΣΙΜΟΠΟΙΗΜΕΝΟΥ ΗΛΕΚΤΡΙΚΟΥ ΚΑΙ ΗΛΕΚΤΡΟΝΙΚΟΥ ΕΞΟΠΛΙΣΜΟΥ



Όταν προϊόντα ή πρωτότυπα έγγραφα φέρουν αυτό το σύμβολο, αυτό σημαίνει ότι τα χρησιμοποιημένα ηλεκτρικά ή ηλεκτρονικά προϊόντα δεν πρέπει να απορρίπτονται μαζί με τα υπόλοιπα οικιακά απορρίμματα. Για σωστή απόρριψη, ανανέωση και ανακύκλωση, παραδώστε αυτά τα προϊόντα στα καθορισμένα σημεία συλλογής. Εναλλακτικά, σε ορισμένες χώρες της Ευρωπαϊκής Ένωσης ή άλλες

ευρωπαϊκές χώρες μπορείτε να επιστρέψετε τα προϊόντα στο τοπικό κατάστημα από όπου τα αγοράσατε κατά την αγορά ενός νέου παρόμοιου προϊόντος.

Η ορθή απόρριψη αυτού του προϊόντος συμβάλλει στην εξοικονόμηση πολύτιμων φυσικών πόρων και προστατεύει το περιβάλλον και την ανθρώπινη υγεία που διαφορετικά θα επηρεάζονταν από την ακατάλληλη απόρριψη των απορριμμάτων. Για περισσότερες λεπτομέρειες, συμβουλευτείτε τις τοπικές αρχές ή την τοπική επιχείρηση αποκομιδής απορριμμάτων.

Σύμφωνα με τους εθνικούς κανονισμούς, ενδεχομένως να επιβάλλονται πρόστιμα για την εσφαλμένη απόρριψη αυτού του τύπου απορριμμάτων.

Για επιχειρήσεις με έδρα σε χώρες της Ευρωπαϊκής Ένωσης

Αν θέλετε να απορρίψετε ηλεκτρικές ή ηλεκτρονικές συσκευές, ζητήστε τις απαραίτητες πληροφορίες από το κατάστημα πώλησης ή τον προμηθευτή σας.

Απόρριψη σε άλλες χώρες εκτός της Ευρωπαϊκής Ένωσης.

Αυτό το σύμβολο ισχύει στην Ευρωπαϊκή Ένωση. Αν θέλετε να απορρίψετε αυτό το προϊόν, ζητήστε τις απαραίτητες πληροφορίες σχετικά με τον σωστό τρόπο απόρριψης από την τοπική δημοτική αρχή ή το κατάστημα της περιοχής σας.



Το συγκεκριμένο προϊόν πληροί όλες τις βασικές απαιτήσεις των σχετικών με αυτό οδηγιών της Ε.Ε.

