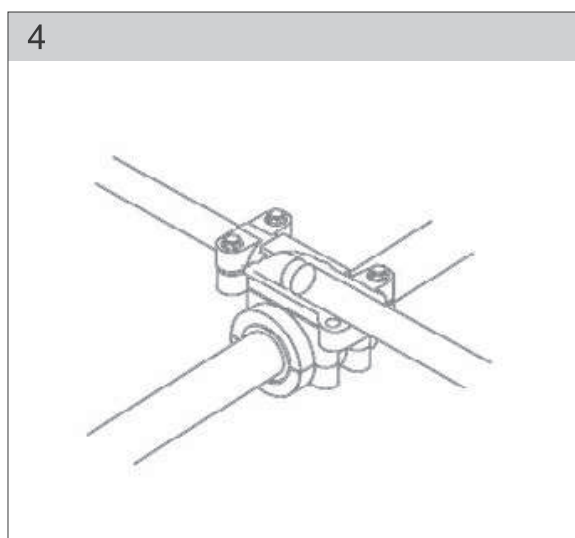
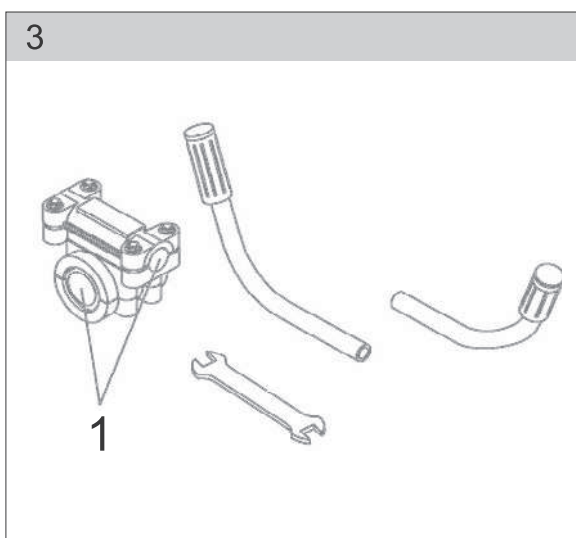
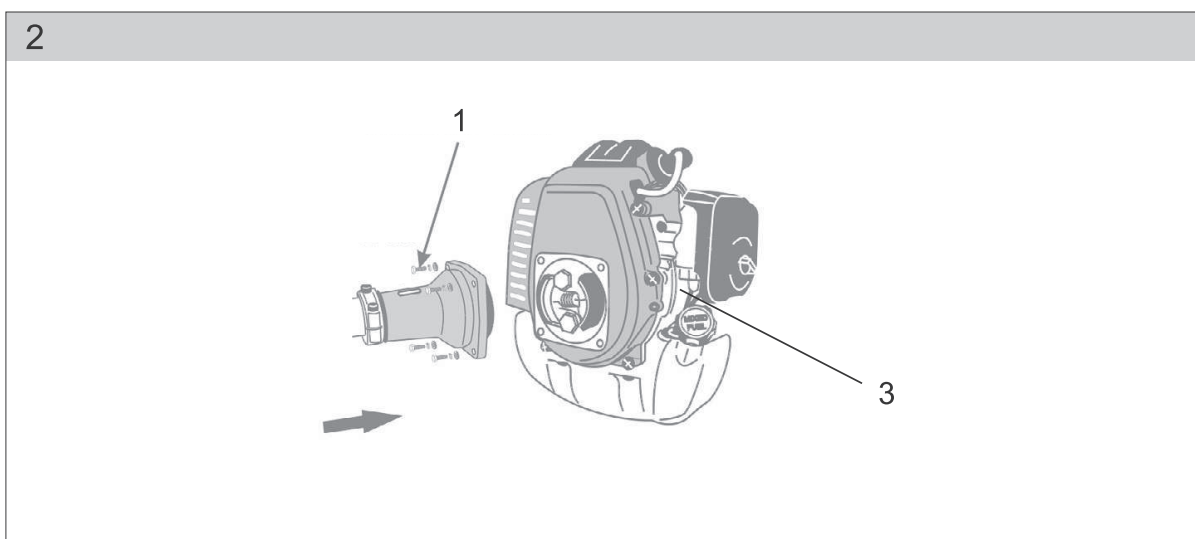
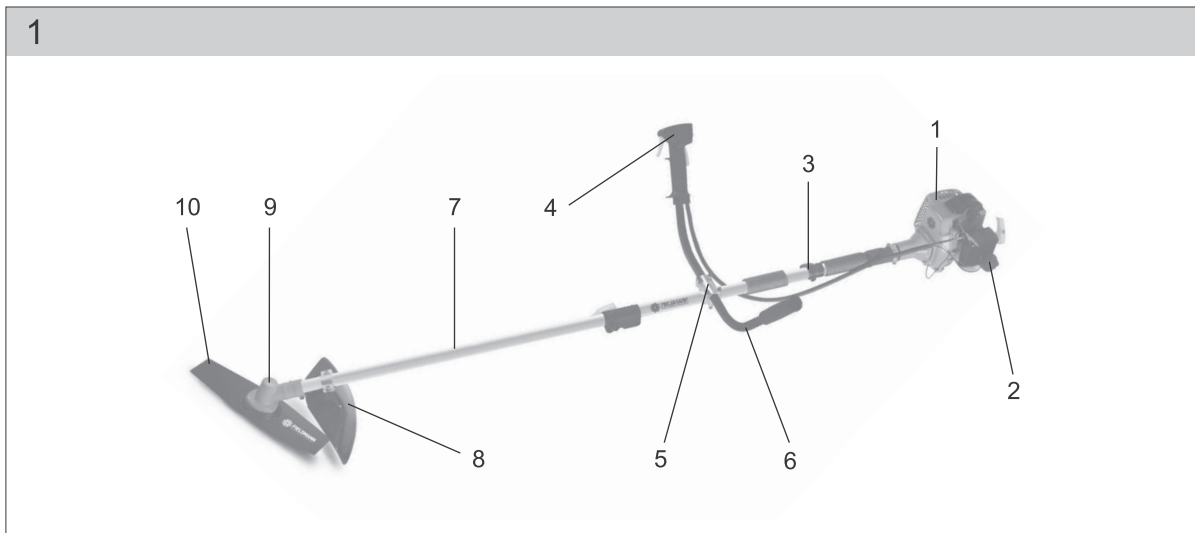
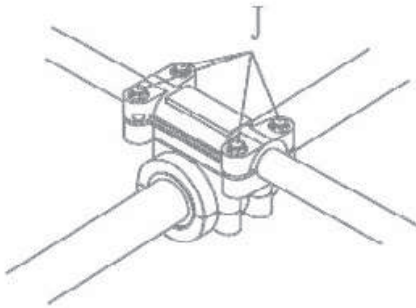




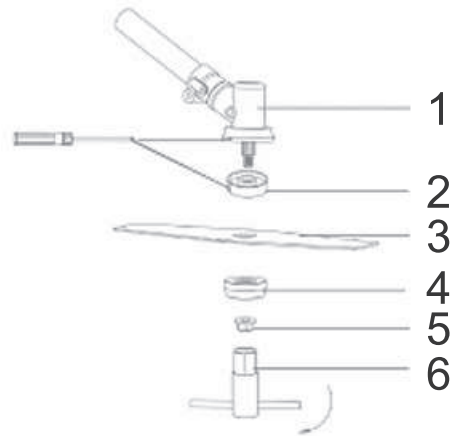
FZS 4003-B



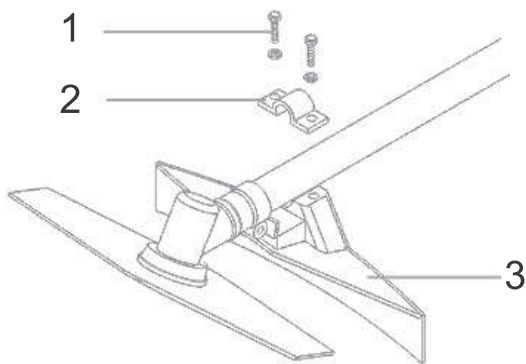
5



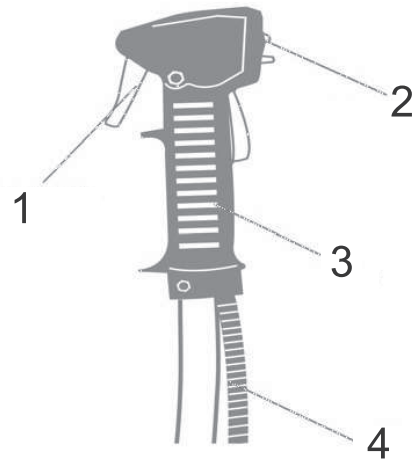
6



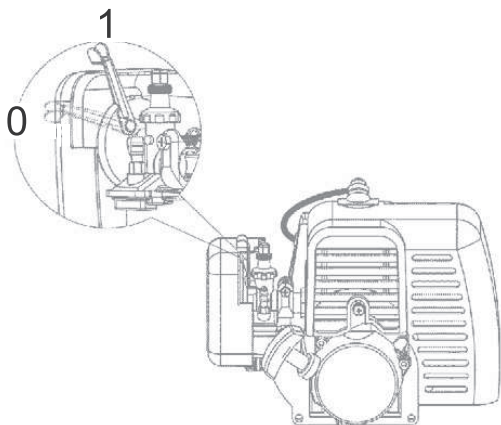
7



8

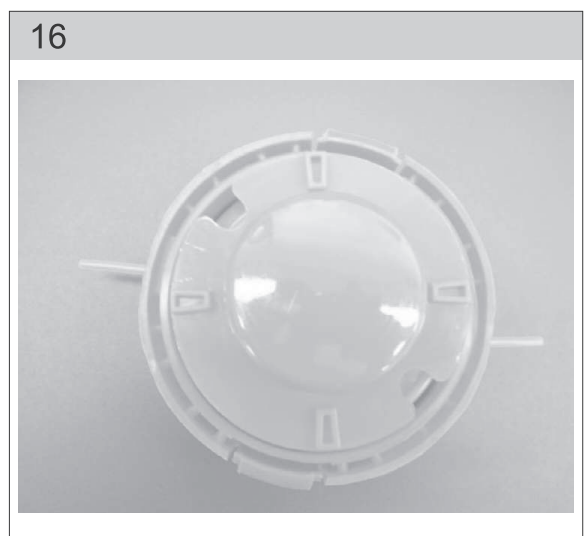
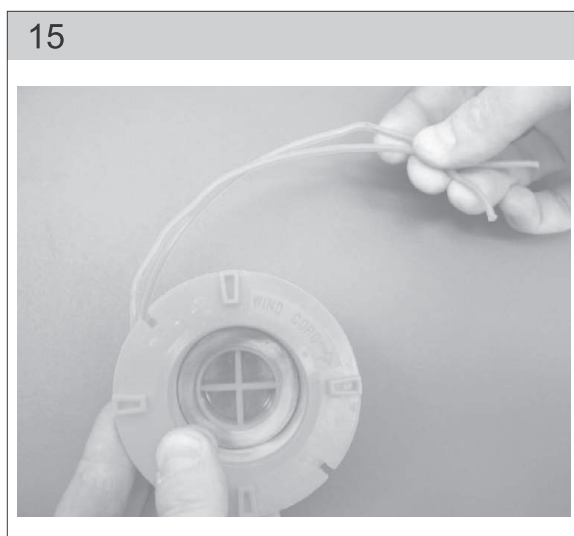
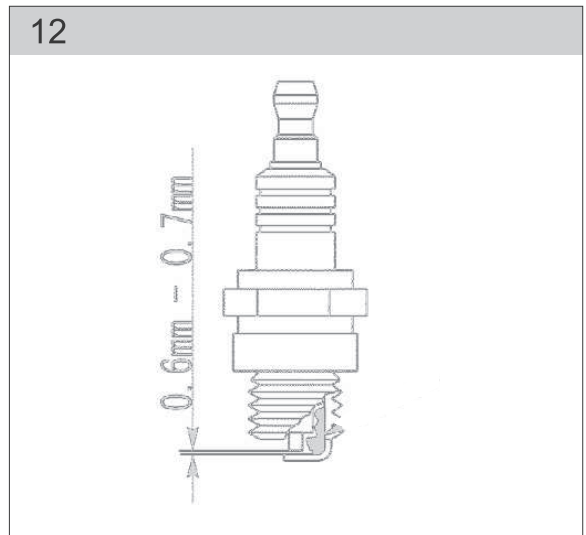
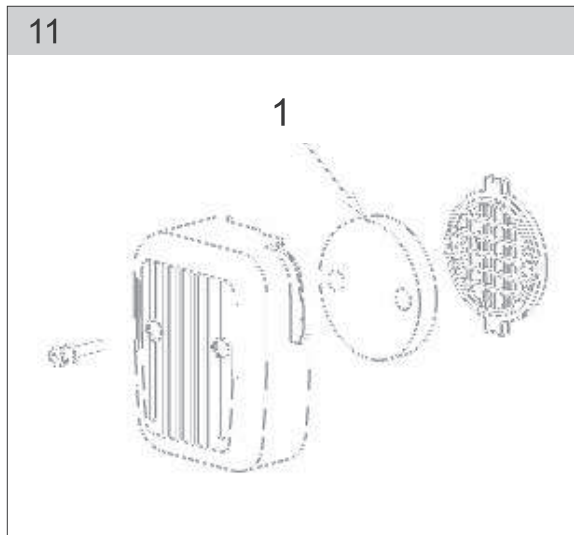


9



10





Kosa spalinowa

INSTRUKCJA OBSŁUGI

Dziękujemy za zakup naszego produktu. Przed rozpoczęciem pracy należy zapoznać się z niniejszą instrukcją obsługi. Instrukcje obsługi należy zachować w celu jej późniejszego wykorzystywania.

SPIS TREŚCI

ZDJĘCIA I RYSUNKI	3
1. OGÓLNE PRZEPISY BEZPIECZEŃSTWA	50
Ważne uwagi dotyczące bezpieczeństwa	
Opakowanie	
Instrukcja obsługi	
2. OBJAŚNIENIA DO TABLICZEK INFORMACYJNYCH NA URZĄDZENIU	51
3. OPIS URZĄDZENIA I ZAWARTOŚĆ OPAKOWANIA	52
4. MONTAŻ URZĄDZENIA	53
5. EKSPLOATACJA	54
Zanim zaczniesz	
Uzupełnienie paliwa	
Dźwignia gazu i wyłącznik główny (STOP)	
Uruchomienie	
Ustawienie obrotów na biegu jałowym	
6. INSTRUKTAŻ	55
Instrukcja bezpieczeństwa	
Instrukcja bezpieczeństwa – paliwo	
Instrukcja bezpieczeństwa – urządzenia tnące	
7. KONSERWACJA I PRZECHOWYWANIE	57
Konserwacja urządzenia	
Serwis	
Przechowywanie	
8. DANE TECHNICZNE	58
9. USUWANIE USTEREK	59
10. DEKLARACJA ZGODNOŚCI	61
11. UTYLIZACJA.....	62
KARTA GWARANCYJNA	64
WARUNKI GWARANCJI	65

1. OGÓLNE PRZEPISY BEZPIECZEŃSTWA

Ważne uwagi dotyczące bezpieczeństwa

- ☼ Produkt należy starannie rozpakować, należy zwrócić uwagę na wyjęcie z opakowania wszystkich części produktu.
- ☼ Produkt należy przechowywać w miejscu suchym, zabezpieczyć przed dostępem dzieci.
- ☼ Przeczytać wszelkie uwagi i instrukcje. Zaniedbania w stosunku do uwag i instrukcji mogą być powodem urazu, pożaru i/lub ciężkiego zranienia.

Opakowanie

Produkt jest zapakowany do opakowania chroniącego go przed uszkodzeniem w czasie transportu. Opakowanie jest surowcem wtórnym i należy poddać je recyklingowi.

Instrukcja obsługi

Przed rozpoczęciem korzystania z urządzenia należy zapoznać się z poniższymi przepisami bezpieczeństwa i instrukcją obsługi. Należy zapoznać się z elementami obsługi i właściwym korzystaniem z urządzenia. Instrukcje należy przechowywać w celu późniejszego z niej korzystania. Przez okres trwania gwarancji zaleca się przechowanie oryginalnego opakowania wraz z materiałami opakunkowymi, dokument zakupu i kartę gwarancyjną. Przechowanie opakowania ułatwi w przyszłości ewentualny transport urządzenia (przeprowadzka, odesłanie do naprawy).

- 📖 **Uwaga:** Jeżeli nastąpi przekazanie urządzenia innym użytkownikom, należy przekazać również instrukcję obsługi. Stosowanie się do zaleceń zawartych w instrukcji zapewni właściwe użytkowanie urządzenia. Instrukcja obsługi zawiera również instrukcje konserwacji urządzenia i napraw.

Producent nie ponosi odpowiedzialności za wypadki lub szkody powstałe w wyniku nie stosowania się do niniejszej instrukcji obsługi.

2. OBJAŚNIENIA DO TABLICZEK INFORMACYJNYCH NA URZĄDZENIU



Przed użytkowaniem należy zapoznać się z instrukcją.



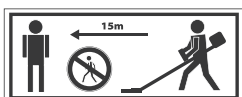
W czasie pracy używać środków ochrony osobistej.



Uwaga niebezpieczeństwo!



Uwaga odrzut!



Obecność ludzi (zwłaszcza dzieci) i zwierząt w odległości mniejszej niż 15 m od miejsca pracy jest niedozwolona.

3. OPIS URZĄDZENIA I ZAWARTOŚĆ OPAKOWANIA

Opis urządzenia (zobacz rys. 1)

- | | |
|-------------------------------------|------------------------|
| 1 - Silnik | 8 - Osłona |
| 2 - Filtr powietrza | 9 - Obudowa przekładni |
| 3 - Zaczep | 10 - Urządzenie tnące |
| 4 - Włącznik główny + dźwignia gazu | |
| 5 - Zaczep uchwytu | |
| 6 - Uchwyt kosy | |
| 7 - Rura nośna | |

Przeznaczenie

Używaj kosę spalinową tylko do celów, do których została zaprojektowana: ścinanie trawy, chwastów, zarośli lub podszycia. Nie używaj kosy do innych celów, na przykład koszenia trawników lub strzyżenia żywopłotów. Użycie maszyny w innym celu może stanowić zagrożenie dla operatora i osób postronnych.

Charakterystyka urządzenia

- ✿ Elektroniczny system uruchamiania
- ✿ Automatyczny uchwyt odśrodkowy
- ✿ Przekładnia spiralna
- ✿ Wał Cardana

⚠ UWAGA! Ostre noże.

Zawartość opakowania

Delikatnie wyjąć urządzenie z opakowania i sprawdzić, czy są wszystkie z wymienionych poniżej części:

- ✿ Kosa ogrodowa
- ✿ Głowica do żyłki, z żyłką o długości 2,5 m i średnicy 2,4 mm
- ✿ Głowica tarczowa
- ✿ Nóż 3-zębny
- ✿ Klucz rurkowy
- ✿ Instrukcja obsługi

Jeżeli stwierdzą Państwo brak elementów lub ich uszkodzenie, prosimy o interwencję u sprzedawcy, u którego dokonano zakupu urządzenia.

4. MONTAŻ URZĄDZENIA

Części wału napędowego

Montaż wału napędowego (zobacz rys. 2)

- ☼ Odkręć śruby sześciokątne (M6 x 10; rys. 2, 1).
Przymocuj wał napędowy do osłony silnika używając 4 śrub. Dobrze dokręć.

Montaż uchwyty kosy (zobacz rys. 3, 4, 5)

- ☼ Odkręć śruby (2), zamontuj rurę uchwyty w punkcie zaczepienia uchwyty na wysięgniku (1), wyważ kosę tak, aby uzyskać najkorzystniejsze i najwygodniejsze ustawienie (osoba praworęczna włącznik/wyłącznik po prawej stronie patrząc od silnika). Przykręć wstępnie górne elementy uchwyty (4 śruby) (2), sprawdź ponownie wyważenie i jeśli będzie to konieczne – jeszcze raz popraw. Następnie dokręć śruby (2) mocujące uchwyty.

Elementy przekładni (zobacz rys. 6, 7)

- ☼ Odkręć śrubę zabezpieczającą, załóż narzędzie tnące montując elementy tnące w następującej kolejności (zobacz rys. 6): Przekładnia (1) – Zabierak głowicy tnącej (2) - Ostrze (3) – Osłona ostrza (4) – Nakrętka mocująca (5). Użyj śrubokrętu, żeby rowki wału przekładni wpasowały się w otwór zabieraka głowicy tnącej. Dokręć nakrętkę przy pomocy klucza rurkowego (6) będącego na wyposażeniu.

 **Uwaga:** Zamiast noża można na śrubę zabieraka wkręcić głowicę z żyłką.

- ☼ Załóż osłonę zabezpieczającą (3) osłonę wału używając zacisku (2) i śrub (1). Należy zwrócić uwagę na poprawne zamontowanie osłony. (zobacz rys. 7)

Wymiana żyłki (zobacz rys. 13, 14, 15, 16)

- ☼ Zdemontować głowicę, wyjąć cewkę z żyłką i usunąć resztki żyłki.
- ☼ Nową żyłkę o długości około 2 metrów przełożyć przez dwa otwory znajdujące się w wewnętrznej części głowicy (zobacz rys.14) tak, aby oba wystające końce żyłki miały jednakową długość (zobacz rys. 13).
- ☼ Oba końce żyłki nawinąć na cewkę zgodnie z kierunkiem strzałki oznaczonej WIND CORD (zobacz rys. 15).
- ☼ Cewkę z nawiniętą żyłką umieścić w głowicy (zobacz rys. 16), dwa końce żyłki przeciągnąć przez przeciwległe otwory głowicy i zamknąć głowicę.

5. EKSPLOATACJA

Zanim zaczniesz

- ✿ Wyreguluj długość paska naramiennego i pozycję uchwytu kosi, tak aby można było wygodnie operować kosą. Sprawdź dokręcenie wszystkich śrub i nakrętek.

Uzupełnianie paliwa

- ✿ Benzyna – używaj wyłącznie bezołowiowej 95 oktanowej benzyny silnikowej (NATURAL 95).
- ✿ Olej – używaj wyłącznie dobrej jakości oleju silnikowego przeznaczonego do silników dwusuwowych, przystosowanego dla silników wysokoobrotowych. Olej z benzyną mieszać w stosunku 1:25 i wlać do zbiornika.

Dźwignia gazu i wyłącznik główny (stop) (zobacz rys. 8)

- ✿ Dźwignia gazu (1) z elektrycznym wyłącznikiem (2) jest zamontowana tylko częściowo. Włóż linkę gazu (4) do wpustu cięgła gaźnika i podłącz przewody wyłącznika elektrycznego. Dźwignia gazu jest zamontowana fabrycznie na uchwycie (3).

⚠ OSTERZEŻENIE! Regulując linkę gazu uważaj, żeby podczas uruchamiania silnika ostrze nie zaczęło się obracać. Ostrze mogłoby się nagle zacząć obracać z wysoką prędkością i mogłoby spowodować sytuację niebezpieczną. Linka gazu musi być tak wyregulowana, żeby przy zwolnieniu dźwigni gazu silnik pracował na wolnych obrotach (urządzenie tnące nie obraca się).

Uruchomienie (zobacz rys. 9)

- ✿ Wprowadzić dźwignię gazu w położenie na 1/4 regulacji gazu
- ✿ Włączyć wyłącznik główny
- ✿ Ustawić dźwignię ssania w pozycji ZAMKNIĘTE (0).
- ✿ Szybko pociągnąć za rączkę startera. Jeżeli silnik zastartuje, przesunąć dźwignię ssania znowu w położenie OTWARTE (1). Powtarzaj, aż silnik zacznie pracować.
- ✿ Po uruchomieniu silnika, pozostaw silnik, przed obciążeniem urządzenia przez około 2 – 3 minuty na obrotach 2500 – 2800 obrotów/minutę w celu zagrzania silnika.

⚠ UWAGA! Podczas rozruchu ostrze tnące może zacząć się obracać. Zanim uruchomisz silnik upewnij się, że elementy tnące nie dotykają podłoża ani innych przedmiotów.

Regulacja obrotów bez obciążenia (zobacz rys. 2)

- ✿ Jeżeli obroty silnika są zbyt wysokie lub niskie, wyreguluj obroty za pomocą śruby regulującej (3), bez obciążania silnika.
- ✿ Jeżeli obroty są zbyt wysokie, obróć śrubę regulacyjną w kierunku przeciwnym do ruchu wskazówek zegara.

- ✿ Jeżeli obroty są zbyt niskie, obróć śrubę regulacyjną w kierunku zgodnym z ruchem wskazówek zegara.

6. INSTRUKCJA UŻYTKOWANIA

Instrukcja bezpieczeństwa

Przeczytaj dokładnie!

- ✿ Zawsze używaj kasku, rękawic ochronnych, odzieży ochronnej (spodnie odporne na przecięcia) i obuwia ochronnego (zobacz rys. 10)
- ✿ Urządzenie przechowuj w miejscu niedostępnym dla dzieci.
- ✿ Nigdy nie uruchamiaj silnika, jeżeli w zbiorniku jest tylko benzyna.
- ✿ Nigdy nie uzupełniaj paliwa, gdy silnik pracuje lub jest gorący. Dolewaj paliwa tylko wtedy, gdy silnik jest zimny.
- ✿ Paliwo przechowuj wyłącznie w zamkniętych kanistrach do tego przeznaczonych, w suchym i chłodnym miejscu.
- ✿ Zawsze stosuj się do przepisów bezpieczeństwa.
- ✿ Przed każdym uruchomieniem urządzenia sprawdź powierzchnię, którą będziesz kosił. Usuń wszelkie przedmioty, które mogą zostać wyrzucone przez nóż kosy lub mogą uwięznąć w urządzeniu.
- ✿ Pracując kosą zachowaj odległość o promieniu minimum 15 metrów od osób trzecich.
- ✿ Nigdy nie używaj urządzenia bez zamontowanej osłony ochronnej (ostrza).
- ✿ Nie przepelniaj zbiornika paliwa.
- ✿ Korek wlewu paliwa musi być dokładnie dokręcony, żeby nie nastąpił wyciek paliwa.
- ✿ Nie dopuszczaj do pracy silnika na pełnym gazie, jeżeli zbiornik paliwa jest pusty.
- ✿ Nigdy nie wyłączaj urządzenia, jeżeli silnik pracuje na pełnym gazie.
- ✿ Nigdy nie używaj kosy, która ma zużyte lub uszkodzone części. W takim wypadku skontaktuj się z autoryzowanym serwisem.
- ✿ Przy przenoszeniu urządzenia należy uchwycić je całe, przenoszenie trzymając je za zbiornik paliwa może doprowadzić do uszkodzenia zbiornika i pożaru.
- ✿ Kosę spalinową zawsze trzymaj obiema rękoma.
- ✿ Gorącą kosę nigdy nie kładź na suchą trawę.
- ✿ Podczas obsługi kosy nie wolno palić.

Instrukcje bezpieczeństwa

Paliwo

- ✿ Podczas transportu kosy zbiornik paliwa musi być pusty.
- ✿ Paliwo transportuj wyłącznie w zamkniętych przeznaczonych do tego celu kanistrach.

- ✿ Regularnie sprawdzaj korek wlewu paliwa – musi być dobrze dokręcony, aby nie doszło do wycieku paliwa.
- ✿ Dbaj o środowisko: uważaj, aby nie nastąpił wyciek paliwa i w następstwie skażenie gleby.
- ✿ Uruchamiając kosę zachowaj co najmniej 3 metrową odległość od miejsca, gdzie uzupełniałeś paliwo.
- ✿ Uzupełniaj paliwo w miejscach gdzie jest zapewnione odpowiednie przewietrzanie, nigdy nie w zamkniętych pomieszczeniach – niebezpieczeństwo wybuchu.
- ✿ Nie wdychaj oparów z paliwa. Uzupełniając paliwo załóż rękawice ochronne.
- ✿ Regularnie zmieniaj i czyść odzież ochronną.

Instrukcje bezpieczeństwa

Urządzenia tnące

- ✿ Montując urządzenie tnące, zawsze dokładnie sprawdź stan noża. Jeżeli jest uszkodzony (pęknięty, zgięty, złamany itp.), wymień.
- ✿ Po zamontowaniu ostrza sprawdź, czy otwór ostrza jest w jednej płaszczyźnie z ramieniem zabieraka.
- ✿ Rozkręć ostrze, sprawdź czy ostrze nie ma tendencji do niewłaściwego obracania się.
- ✿ Sprawdź czy zakładasz nóż ostrzem w kierunku obrotu silnika. Nigdy nie zakładasz noża odwrotnie.
- ✿ Sprawdź, czy narzędzie tnące zostało prawidłowo założone, urządzenie powinno pracować bez obciążenia około 1 minuty.
- ✿ Nóż musi być odpowiednio dobrany do tego, co zamierzamy kosić.
- ✿ Nigdy nie naciskaj w czasie pracy ostrzem na koszony materiał, kosić należy z dobrze dobraną prędkością.
- ✿ Jeżeli w czasie koszenia usłyszysz nietypowy dźwięk lub poczujesz nietypową wibrację, przerwij koszenie i znajdź przyczynę.
- ✿ Nie zatrzymuj urządzenia, jeżeli nóż znajduje się w koszonej materii. Grozi to niebezpieczeństwem odniesienia urazu i uszkodzeniem urządzenia.
- ✿ Urządzenie tnące musi być zabezpieczone odpowiednią osłoną ochronną.

⚠ OSTRZEŻENIE! Niestosowanie się do zaleceń zawartych w instrukcji może spowodować bardzo poważne a nawet śmiertelne obrażenia!

- ✿ Zapoznaj wszystkie osoby obsługujące kosę spalinową z instrukcją obsługi i oraz wymogami bezpieczeństwa.

7. KONSERWACJA I PRZECHOWYWANIE

Konserwacja urządzenia

- ✿ Każdorazowo przed uruchomieniem kosi:
 - Sprawdź stan dokręcenia wszystkich śrub i nakrętek
 - Sprawdź, czy ze zbiornika nie wycieka paliwo
- ✿ Każdorazowo po 20 godzinach pracy:
 - Wyczyścić filtr powietrza (1) (zobacz rys. 11)
 - Wyczyścić filtr paliwa
- ✿ Każdorazowo po 50 godzinach pracy:
 - Oczyszczyć świecę zapłonową i ustawić przerwę pomiędzy elektrodami na odległość 0,6 - 0,7mm. (zobacz rys.12)
 - Usuń osady z układu wydechowego
 - Zdemontuj wał i przesmaruj smarem dobrej jakości
- ✿ Przesmaruj przekładnię
- ✿ Sprawdź montaż po zakończeniu przeglądu, dokręcenie wszystkich śrub i nakrętek
- ✿ Dokładnie sprawdź, czy nie wycieka paliwo

Serwis

- ✿ Jeżeli po dokonaniu zakupu stwierdzisz jakąś wadę, skontaktuj się z obsługą serwisową. Podczas pracy należy kierować się wskazówkami zawartymi w załączonej instrukcji obsługi.
- ✿ Reklamacja urządzenia nie będzie rozpatrywana, jeżeli nastąpiło samowolne przekonstruowanie produktu lub w czasie użytkowania nie dostosowywano się do zaleceń zawartych w instrukcji obsługi.

Gwarancja nie obejmuje:

- ✿ naturalnego zużycia części urządzenia w następstwie użytkowania
- ✿ obsługi serwisowej związanej z normalną konserwacją (czyszczenie, smarowanie, regulacja itp.)
- ✿ uszkodzeń związanych z działaniem wpływów zewnętrznych (warunki klimatyczne, zapylenie, niewłaściwe użytkowanie itp.)
- ✿ uszkodzeń mechanicznych spowodowanych upadkiem, uderzeniem, itp.
- ✿ szkód spowodowanych niewłaściwym obchodzeniem się z urządzeniem, przeciążeniem, stosowaniem niewłaściwych części zamiennych, niewłaściwych narzędzi itp. Przy produktach reklamowanych, które nie były właściwie zabezpieczone na czas transportu, ryzyko ewentualnego uszkodzenia mechanicznego ponosi wyłącznie właściciel urządzenia.

Przechowywanie

- ⚠ OSTRZEŻENIE!** Jeżeli przez dłuższy czas nie używasz urządzenia, przechowuj go zgodnie z poniższymi zaleceniami. Przedłużysz w ten sposób żywotność urządzenia.
- ✿ Wylej całe paliwo ze zbiornika i z gaźnika. Zamknij ssanie i 3 do 5 razy pociągnij za rączkę startera.
 - ✿ Wykręć świecę zapłonową i wlej do otworu niewielką ilość oleju silnikowego. Delikatnie pociągnij za rączkę startera 2 do 3 razy.
 - ✿ Używając czystej ściereczki wyczyść powierzchnie zewnętrzne. Urządzenie przechowuj w czystym i suchym miejscu.

8. DANE TECHNICZNE

Model	FZS 4003-B
Pojemność cylindra	42,7 cm ³
Moc maksymalna silnika	1.25 kW
Długość wału	1500 mm
Typ silnika	dwusuw chłodzony powietrzem
Obroty silnika bez obciążenia	3000 obr./min
Zalecane obroty maksymalne bez obciążenia	9000 ot/min
Świeca zapłonowa	L6 (LD)
Pojemność zbiornika na paliwo	1200 ml
Masa bez paliwa i urządzeń tnących	7,5 kg
Poziom mocy akustycznej, gwarantowany	LWA 110 dB(A)

Instrukcja użytkowania - tylko wersja językowa

9. USUWANIE USTEREK

Silnik nie zapala	Możliwa przyczyna	Usunięcie
1. Sprawdzić paliwo.	W gaźniku lub w zbiorniku brak paliwa	Uzapełnić paliwo.
	Woda w paliwie	
	Niewłaściwa mieszanka	Wylać paliwo ze zbiornika i gaźnika. Napełnić zbiornik świeżym paliwem
2. Wykręcić i sprawdzić świecę zapłonową	Uszkodzona lub zabrudzona świeca.	Wymienić świecę zapłonową.
	Niewłaściwa przerwa między elektrodami.	
	Mokra świeca zalana benzyną, (zalany silnik).	Wysuszyć i wkręcić świecę.
3. Odstawić silnik do serwisu lub sprzedawcy	Zapchany filtr paliwa, uszkodzenie gaźnika, zapłonu, zapchane zawory itp.	Wymienić lub naprawić uszkodzone części

Nieprawidłowa praca silnika	Przyczyna uszkodzenia	Naprawa
1. Sprawdź filtr powietrza	Zanieczyszczony filtr powietrza.	Wyczyścić lub wymienić wkładkę filtra.
2. Sprawdź paliwo.	Woda w paliwie.	Wylać paliwo ze zbiornika i gaźnika. Napełnić zbiornik świeżym paliwem.
	Niewłaściwa mieszanka.	
3. Sprawdź ssanie i regulację gazu.	Ssanie nie było otwarte.	Wyregulować.
	Źle wyregulowana linka gazu.	
4. Odstawić silnik do serwisu lub sprzedawcy.	Zapchany filtr paliwa, uszkodzenie gaźnika, zapłonu, zapchane zawory itp.	Wymienić lub naprawić uszkodzone części.

Silnik startuje i zaraz gaśnie	Możliwa przyczyna	Usunięcie
1.Sprawdź paliwo.	Brak paliwa	Uzupełnić
	Woda w paliwie.	Wylać paliwo ze zbiornika i gaźnika. Napełnić zbiornik świeżym paliwem.
	Niewłaściwa mieszanka.	
2. Wykręcić i sprawdzić świecę zapłonową.	Uszkodzona lub zabrudzona świeca.	Wymienić świecę zapłonową.
	Niewłaściwa przerwa między elektrodami.	
3. Sprawdź filtr powietrza.	Zabrudzony filtr powietrza. Zapchany filtr powietrza.	Wyczyścić lub wymienić wkładkę filtra.
4.Odstawić silnik do serwisu lub sprzedawcy	Zapchany zawór odpowietrzający.	Wymienić lub naprawić uszkodzone części.
	Zapchany filtr paliwa, uszkodzenie gaźnika, zapłonu, zapchane zawory itp.	

10. DEKLARACJA ZGODNOŚCI

ES Deklaracja zgodności

Fast ČR, a.s., Černokostelecká 251 01 Říčany koło Prahy, tel.:323204111, wiążąco oświadcza, że nożyce do krzewów Fieldmann FZS 4003 – B (rok produkcji jest zamieszczony na tabliczce znamionowej, a po nim następuje numer fabryczny urządzenia, spełniają wymagania przepisów DYREKTYW RADY:

ES nr 2006/42/EC, 2006/95/IEC, (numer aprobaty:17704045 001)

ES nr 2004/26/ES emisja gazów wydechowych

i były testowane zgodnie z niżej wymienionymi normami:

EN ISO 11806:2008

Firma FAST ČR, a.s. jest upoważniona do działania w imieniu producenta.

CE label: 13

W Říčanech, dnia 29. 11. 2013

pieczętka imienna, podpis

FAST FAST ČR, a.s. ©
Černokostelecká 1621
251 01 Říčany u Prahy
ICO: 26726548 tel.: +420/ 323 204 111
DIČ: CZ26726548 fax: +420/ 323 204 110

Petr Uher menadžer jakości

11. UTYLIZACJA

ZALECENIA I INFORMACJE DOTYCZĄCE POSTĘPOWANIA ZE ZUŻYTYM OPAKOWANIEM

Wykorzystany materiał opakowaniowy wywieźć na miejscowe wysypisko.



Niniejszy symbol obowiązuje w Unii Europejskiej. Jeżeli chcesz zutylizować niniejszy produkt, zwróć się o informację dotyczącą właściwego sposobu utylizacji, do właściwych co do miejsca urzędów lub do swego sprzedawcy



Niniejszy produkt spełnia wszystkie podstawowe wymagania wytycznych UE, które go dotyczą.

Zmiany w tekście, formie i specyfikacjach technicznych mogą ulegać zmianom bez uprzedniego poinformowania i zapewniamy sobie prawo do ich dokonywania.