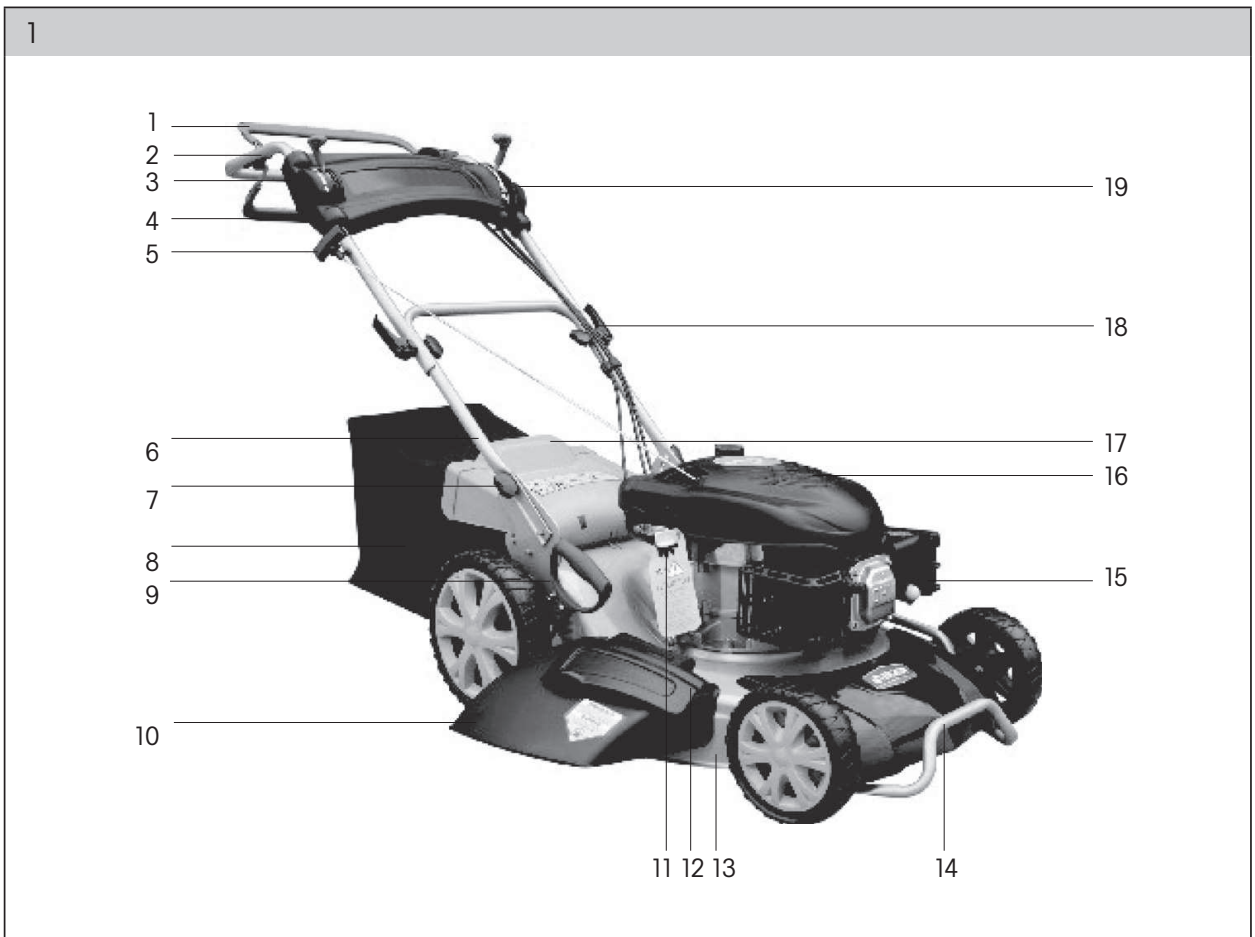
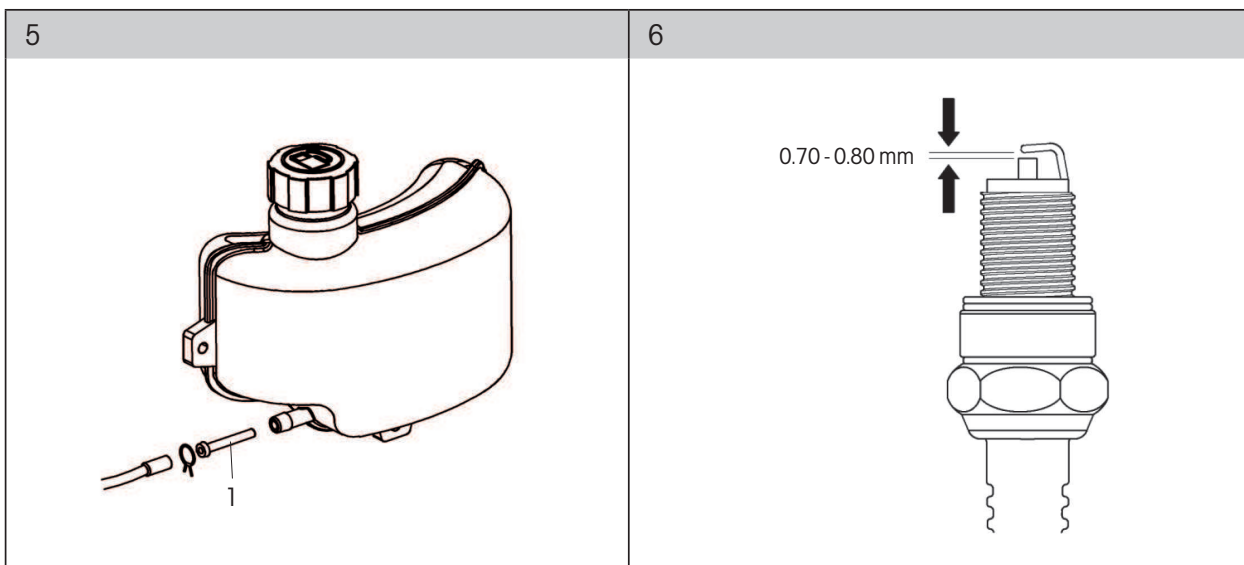
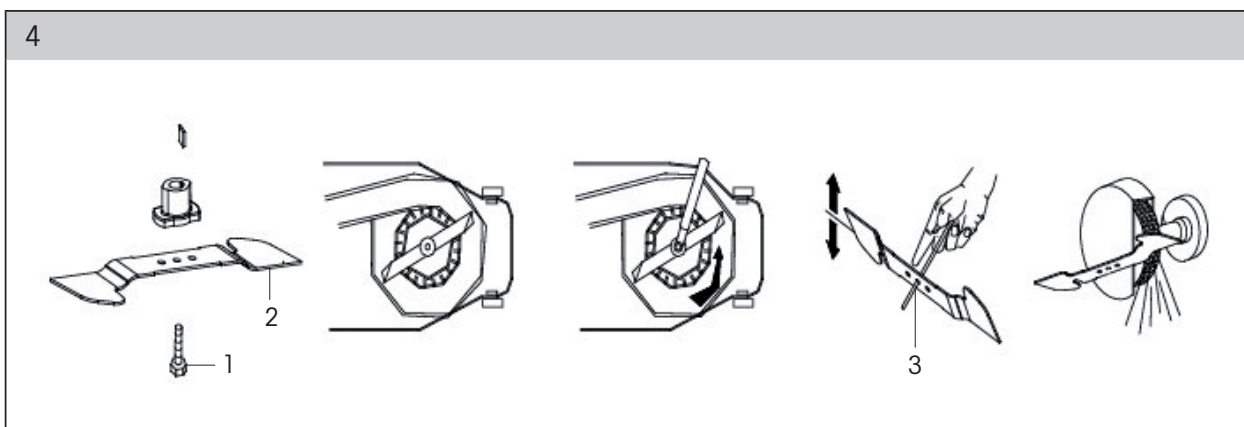
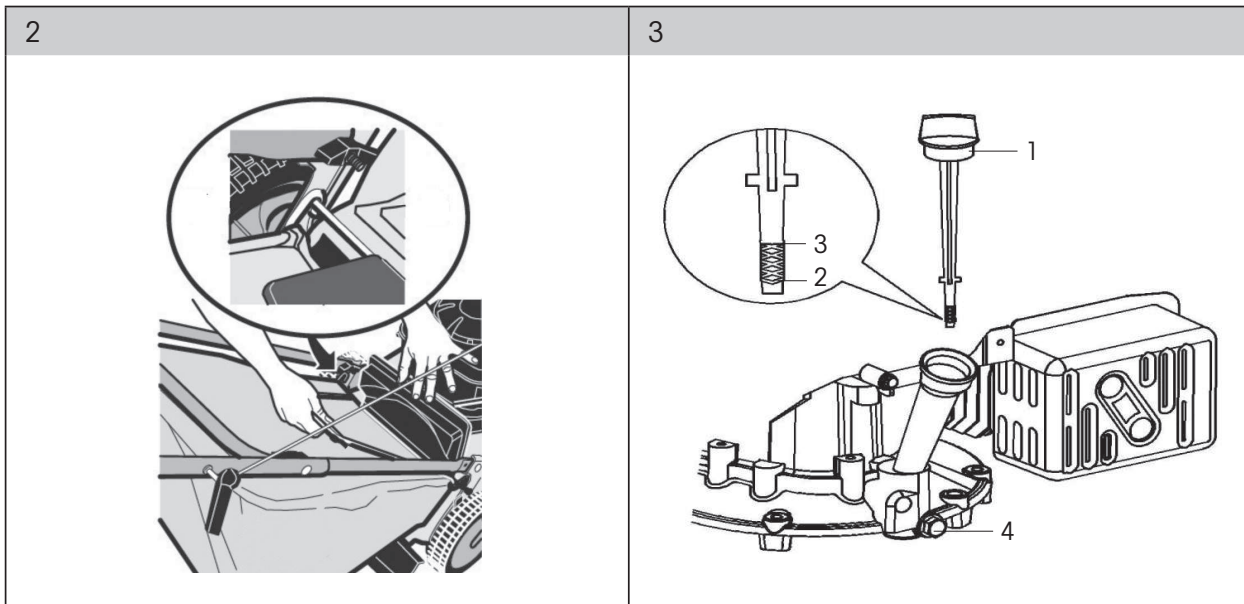


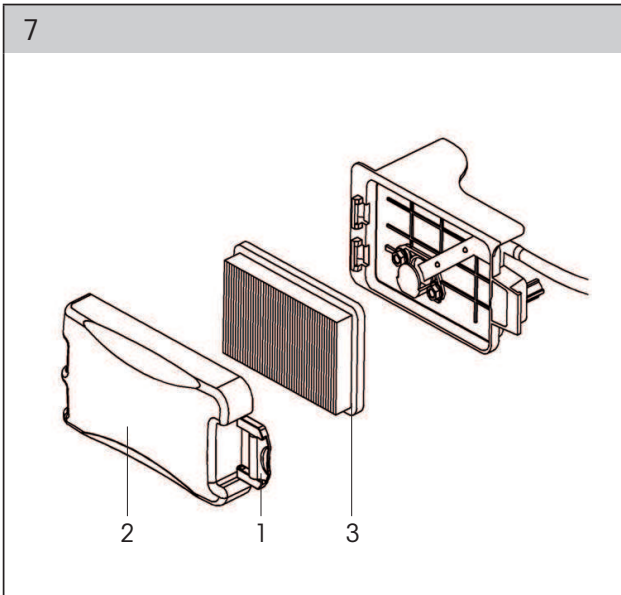


FZR 4621-BV

English	1 - 20
Čeština.....	21 - 36
Slovenčina.....	37 - 52
Magyarul.....	53 - 68
Polski	69 - 84







Benzínová kosačka na trávu

NÁVOD NA OBSLUHU

Ďakujeme vám, že ste si kúpili túto záhradnú benzínovú rotačnú kosačku. Skôr ako ju začnete používať, prečítajte si, prosím, pozorne tento návod na obsluhu a uschovajte ho pre prípad ďalšieho použitia.

OBSAH

OBRAZOVÁ PRÍLOHA	1
1. VŠEOBECNÉ BEZPEČNOSTNÉ PREDPISY.....	38
Dôležité bezpečnostné upozornenia	38
Obal	38
Návod na použitie.....	38
2. VYSVETLENIE ŠTÍTKOV S POKYNYMI NA STROJI.....	39
3. POPIS STROJA (obrázok 1).....	41
4. ZOSTAVENIE	41
Zostavenie držadla	41
Montáž koša (obrázok 2).....	41
5. PRÍPRAVA A KONTROLA PRED ŠTARTOM	42
Naliatie motorového oleja	42
Naliatie benzínu.....	42
Nastavenie výšky kosenia.....	42
Rozsah použitia benzínovej kosačky.....	42
Mulčovanie	42
Kosenie s bočným vyhadzovaním (obrázok 1 – bod 10)	43
Kontrola pred štartom	43
6. NAŠARTOVANIE KOSAČKY	43
7. ÚDRŽBA.....	44
Výmena motorového oleja	44
Výmena/brúsenie noža.....	44
Výmena noža (obrázok 4).....	44
Brúsenie noža.....	44
Čistenie palivového sítka (obrázok 5).....	44
Výmena zapalovacej sviečky	44
Kontrola vzduchového filtra (obrázok 7).....	45
8. PRAVIDELNÁ ÚDRŽBA	46
Uskladnenie.....	46
9. ÚDRŽBA TRÁVNIKA.....	47
Starostlivosť o trávnik	47
10. SERVIS	47
Záruka sa nevzťahuje	47
11. BEZPEČNOSTNÉ POKYNY	48
Všeobecné bezpečnostné pokyny	48
Pokyny na používanie	48
12. TECHNICKÉ ÚDAJE.....	49
13. VYHLÁSENIE O ZHODE.....	50
14. LIKVIDÁCIA.....	51

1. VŠEOBECNÉ BEZPEČNOSTNÉ PREDPISY

DÔLEŽITÉ BEZPEČNOSTNÉ UPOZORNENIA

- ✿ Výrobok starostlivo vybalte a dajte pozor, aby ste nevyhodili žiadnu časť obalového materiálu, skôr ako nájdete všetky súčasti výrobku.
- ✿ Stroj uchovávajte na suchom mieste mimo dosahu detí.
- ✿ Čítajte všetky upozornenia a pokyny. Zanedbanie pri dodržiavaní varovných upozornení a pokynov môže mať za následok úraz elektrickým prúdom, požiar a/alebo ťažké poranenia.


OBAL

Výrobok je umiestnený v obale brániacom poškodeniu pri transporte. Tento obal je surovinou a je preto možné ho odovzdať na recykláciu.

NÁVOD NA POUŽITIE

Skôr ako začnete so strojom pracovať, prečítajte si nasledujúce bezpečnostné predpisy a pokyny na používanie. Oboznámte sa s obslužnými prvkami a správnym používaním zariadenia. Návod dôkladne uschovajte pre prípad neskoršej potreby. Minimálne počas záruky odporúčame uschovať originálny obal vrátane vnútorného baliaceho materiálu, pokladničný doklad a záručný list.

V prípade prepravy zabalte stroj späť do originálnej škatule od výrobcu, zaistíte si tak maximálnu ochranu výrobku pri prípadnom transporte (napr. sťahovanie alebo odoslanie do servisného strediska).

 **Poznámka:** Ak odovzdávate stroj ďalším osobám, odovzdajte ho spoločne s návodom. Dodržiavanie priloženého návodu na obsluhu je predpokladom riadneho používania stroja. Návod na obsluhu obsahuje tiež pokyny na obsluhu, údržbu a opravy.

Výrobca nepreberá zodpovednosť za nehody alebo škody vzniknuté následkom nedodržiavania tohto návodu.

2. VYSVETLENIE ŠTÍTKOV S POKYNYMI NA STROJI



Pred uvedením do prevádzky si, prosím, pozorne prečítajte návod na obsluhu.



Udržujte ostatné osoby mimo pracovnej oblasti.



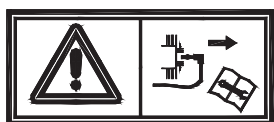
Pozor, rotujúce nože! Chráňte sa pred nebezpečenstvom poranenia končatín.



Emisia toxických plynov. Benzínovú kosačku nepoužívajte v uzatvorených či neventilovaných priestoroch.



Horúce povrchy, hrozí nebezpečenstvo popálenín!



Pred vykonávaním údržby vypnite motor a odpojte zapalovaciu sviečku.



Nikdy nedoplňujte palivo, ak je motor spustený.

3. POPIS STROJA (obrázok 1)

1. spínacia/brzdová páka
2. horný diel držadla
3. páka ovládania plynu
4. páka pojazdu
5. štartovacie lanko
6. spodný diel držadla
7. matica s ružicovou hlavou
8. zberný kôš
9. rukoväť na nastavenie výšky kosenia
10. deflektor bočného vyhadzovania
11. odmerka oleja
12. kryt bočného odhadzovania
13. šasi kosačky
14. predný nárazník
15. pumpička nástreku paliva
16. motor
17. kryt zadného odhadzovania
18. rýchlopínacie skrutky držadla
19. páka ovládania rýchlosti pojazdu

4. ZOSTAVENIE

Pri používaní kosačky postupujte zásadne v súlade s týmto návodom.

Pred použitím musíte kosačku vybalíť a zostaviť.

ZOSTAVENIE DRŽADLA

Pripevnite spodný diel držadla (obrázok 1 – bod 6) k šasi kosačky (obrázok 1 – bod 13) a zaistite skrutkami (obrázok 1 – bod 7). Potom pripojte horný diel držadla (obrázok 1 – bod 2) k spodnému dielu a zaistite rýchlopínacími skrutkami (obrázok 1 – bod 18) Pripojte lanká brzdy motora a ovládanie pojazdu k rukoväti.

⚠ Upozornenie! Pri montáži nepoškodte a neohýbajte lanká ani lanovody. Deformácia môže spôsobiť, že kosačka nebude správne fungovať.

MONTÁŽ KOŠA (obrázok 2)

Otvorte zadný kryt a nasadte zberný kôš. Hák uchytenia koša zaveste na hriadeľ krytu. Uistite sa, že kôš riadne drží.

5. PRÍPRAVA A KONTROLA PRED ŠTARTOM

**Kosačka je dodávaná bez oleja a paliva!
Pred prvým štartom je nutné doliať olej a benzín.**

⚠ DÔLEŽITÉ! Chod motora bez dostatočného množstva oleja spôsobí nevratné poškodenia motora.

NALIATIE MOTOROVÉHO OLEJA

- ☼ **nalievajte na vodorovnej ploche, motor musí byť vypnutý.**
- ☼ Použite olej 15W-40. Objem olejovej nádrže je cca 0,6 l.
- ☼ Vytiahnite odmerku oleja (obr. 3 – bod 1) a nalejte olej. Odmerku utrite a zasuňte ju späť do motora, ale neatáčajte s ňou. Odmerku opäť vytiahnite a skontrolujte hladinu oleja. Hladina oleja sa musí pohybovať medzi minimálnou a maximálnou hodnotou (obrázok 3 – bod 2 a 3).

NALIATIE BENZÍNU

⚠ Upozornenie: Benzín je horľavina!

Benzín môže ľahko spôsobiť požiar. V blízkosti benzínu nefajčite a nepribližujte sa s otvoreným plameňom a zdrojmi iskrenia.

Pri studenom motore nalejte do nádrže benzín s oktánovým číslom 90 alebo vyšším. Benzín nalievajte na dobre vetranom mieste a pri vypnutom motore. Nefajčite.

Nenaliavajte príliš veľa paliva, aby nedošlo k preliatiu nádrže. Skontrolujte, či viečko nádrže správne tesní.

Ak palivo preleje, pred štartom motora odstráňte všetky zvyšky paliva, inak hrozí požiar.

Benzín skladujte na mieste dostatočne vzdialenom od ohňa. Vyvarujte sa dlhodobého kontaktu s benzínom a vdychovania benzínových výparov. Chráňte pred deťmi

NASTAVENIE VÝŠKY KOSENIA

Výšku kosenia nastavíte pomocou páky centrálného zdvihu (obrázok 1 – bod 9). Vyberať môžete z 8 polôh v rozmedzí 2,5 cm – 7,5 cm. Trávniky tvorené štandardnou trávou zmesou by nemali byť kosené na menšiu výšku než

4 cm. Trávnik by nemal byť skracovaný o viac ako 1/3 svojej výšky.

ROZSAH POUŽITIA BENZÍNOVEJ KOSAČKY

- ☼ Mulčovanie
- ☼ Kosenie so zberom pokosenej trávy do trávového koša
- ☼ Kosenie so zadným vyhadzovaním pokosenej trávy
- ☼ Kosenie s bočným vyhadzovaním pokosenej trávy

MULČOVANIE

Mulčovaciu záslepku zasuňte do odhadzovacieho tunela a zaistite ju.

1. Záslepku pripevňujte a odnímajte výhradne pri vypnutom motore.
2. Po pripevnení mulčovacieho príslušenstva si overte jeho stabilitu.



3. Pri mulčovaní používajte výhradne originálne mulčovacie príslušenstvo.
4. Snažte sa nekosiť prerastenú trávku naraz, zabránite tým preťaženiu mechanizmu kosačky a motora.
Pri kosení prerastenej trávy odporúčame znížiť rýchlosť pojazdu.

KOSENIE S BOČNÝM VYHADZOVANÍM (obrázok 1 – bod 10)


Na nasadenie deflektora bočného vyhadzovania nadvihnite kryt na boku šasi kosačky (obrázok 1 – bod 12). Deflektor (obrázok 1 – bod 10) zaistíte pomocou háčikov, ktoré zapadnú pod osičku krytu. Pri kosení s bočným vyhadzovaním je nutné do vyhadzovacieho tunela umiestniť mulčovaciu záslepku.

KONTROLA PRED ŠTARTOM

Skontrolujte dotiahnutie všetkých skrutiek a matíc, zvláštnu pozornosť venujte rýchlo sa pohybujúcim súčastiam, ako je nôž. Používajte iba originálne diely, ktoré správne namontujete.

- ✿ Nastavte si pozíciu držadla.
- ✿ Namontujte zberný kôš. Presvedčte sa, že pevne drží.
- ✿ Nastavte požadovanú výšku kosenia.

6. NAŠTARTOVANIE KOSAČKY

1. Ak je motor studený pred štartom stlačte 3 – 5-krát pumpičku nástreku paliva (obrázok 1 – bod 15) 
2. Pritiahnite Spínaciu/brzdovú páku (obrázok 1 – bod 1) k držadlu kosačky.
3. Zatiahnite za štartovaciu rukoväť (obrázok 1 – bod 5). Štartovaciu rukoväť rýchlo nepúšťajte, mohlo by dôjsť k poškodeniu motora či iných častí spätným rázom. Štartovacie lanko sa musí pomaly vrátiť silou vratnej pružiny.
4. Po pritiahnutí páky pojazdu (obrázok 1 – bod 4) k držadlu sa kosačka začne pohybovať vpred.
5. Na zastavenie uvoľnite páku pojazdu (obrázok 1 – bod 4).
6. Na vypnutie motora uvoľnite Spínaciu/brzdovú páku (obrázok 1 – bod 1).

⚠ Nebezpečné! Nôž je aktívny, keď beží motor kosačky. Ak sa v tej chvíli noža dotknete, môžete si spôsobiť vážne zranenia.



7. ÚDRŽBA

VÝMENA MOTOROVÉHO OLEJA

Prvú výmenu vykonajte po 5 hodinách prevádzky. Následne je možné olej meniť 1 × za rok. Vypúšťacia zátka sa nachádza pod motorom (obrázok 3 – bod 4) Umiestnite pod motor vhodnú nádobu na zachytenie použitého oleja a odstráňte zátku. Nakloňte kosačku tak, aby mohol vytečť všetok olej zo zásobníka.

Po vypustení oleja umiestnite zátku späť do otvoru, uistite sa, či je zátka umiestnená riadne na svojom mieste, a utrite prípadné kvapky rozliateho oleja.

Doplňte do zásobníka olej typu 15W-40. Po vložení mierky oleja do otvoru (nie po zaskrutkovaní) by mala byť hladina oleja medzi ryskami Min. a Max. (obrázok 3). Nepreplňte zásobník oleja.

Spustite motor a nechajte ho krátko bežať. Zastavte motor, počkajte 1 minútu a zmerajte hladinu oleja v zásobníku. V prípade potreby doplňte olej na požadovanú úroveň.

VÝMENA/BRÚSENIE NOŽA

Na tento účel odporúčame kontaktovať autorizované servisné stredisko.

⚠ Upozornenie! Používajte zásadne originálny nôž!

VÝMENA NOŽA (obrázok 4)

Povoľte skrutky (obrázok 4 - bod 1), odstráňte nôž (obrázok 4 - bod 2), vykonajte kontrolu, vymeňte poškodené a opotrebované diely.

Na dotiahnutie skrutky momentom cca 45 Nm použite špeciálny nástroj.

BRÚSENIE NOŽA

- ✿ Povoľte skrutky, odstráňte nôž a nabrúste rezné plochy. Pred opätovným namontovaním je nutné nôž vyvážiť. Vyváženie vykonáte pomocou osičky (obrázok 4 - bod 3) a prípadne dobrúsením ťažšej strany noža. Na dotiahnutie skrutky momentom cca 45 Nm použite špeciálny nástroj.
- ✿ Používajte iba originálne náhradné diely, nekvalitné diely spôsobia poškodenie kosačky a môžu ohrozovať aj vašu bezpečnosť.
- ✿ V prípade väčších problémov kontaktujte autorizovaný servis a nechajte stroj opraviť odborníkom. Stroj svojpomocou nerozoberajte ani nenastavujte.

ČISTENIE PALIVOVÉHO SITKA (obrázok 5)

Na tento účel odporúčame kontaktovať autorizované servisné stredisko.

⚠ NEBEZPEČNÉ! Benzín je veľmi horľavý a výbušný. V jeho blízkosti nefajčite a nevstupujte s otvoreným plameňom a zdrojmi iskrenia.

Vyberte filter (obrázok 5 - bod 1) z palivovej nádrže alebo z potrubia, vyčistite filter (odstráňte nečistoty z jeho štruktúry a skontrolujte, či nie je jeho štruktúra poškodená). Zasuňte späť filter a pripojte potrubie.

VÝMENA ZAPALOVACEJ SVIEČKY

Na tento účel odporúčame kontaktovať autorizované servisné stredisko.

Odporúčaná zapalovacia sviečka: **F7RTC TORCH**

⚠ DÔLEŽITÉ!

Nikdy nepoužívajte zapalovaciu sviečku s nesprávnou tepelnou hodnotou.

Aby bola zaistená normálna prevádzka motora, musí mať sviečka správnu vzdialenosť elektród a nesmie byť zanesená.

⚠ VÝSTRAHA!

Tesne po vypnutí motora je tlmič výfuku veľmi horúci, a preto sa ho nedotýkajte.

- ✿ Pri výmene zapalovacej sviečky používajte špeciálny kľúč na zapalovacie sviečky.
- ✿ Vykonajte vizuálnu kontrolu zapalovacej sviečky. Ak vykazuje jasné známky opotrebovania alebo má prasknutý izolátor, vymeňte ju. Zmerajte vzdialenosť elektród sviečky pomocou škárovej odmerky. V prípade potreby upravte vzdialenosť elektród na 0,70 – 0,80 mm (obrázok 6).
- ✿ Skontrolujte stav podložky zapalovacej sviečky a z dôvodu prevencie poškodenia závitů zaskrutkujte sviečku najprv rukou.
- ✿ Po zaskrutkovaní zapalovacej sviečky až na doraz ju dotiahnite špeciálnym kľúčom na zapalovacie sviečky.

📖 Poznámka:

Ak montujete novú zapalovaciu sviečku, je nutné ju dotiahnuť ešte o 1/2 otáčky, aby sa stlačila podložka.

Ak montujete starú zapalovaciu sviečku, je nutné ju dotiahnuť ešte o 1/8 – 1/4 otáčky, aby sa stlačila podložka.

⚠ DÔLEŽITÉ!

Zapalovacia sviečka musí byť správne dotiahnutá, pretože inak by sa prehrievala a mohla by poškodiť motor.

KONTROLA VZDUCHOVÉHO FILTRA (obrázok 7)

Na tento účel odporúčame kontaktovať autorizované servisné stredisko.

⚠ Nikdy neprevádzkujte motor bez vzduchového filtra, pretože by ste tým urýchlili opotrebovanie motora.

Kontrola vzduchového filtra: uvoľnite zaisťovaciu pružinu (obrázok 7 – bod 1), odstráňte kryt (obrázok 7 – bod 2), skontrolujte, či sa vo filtračnej vložke (obrázok 7 – bod 3) nenachádza prach alebo cudzie telesá. Filter vyčistíte jemným poklepaním o tvrdý povrch alebo vyfúkaním stlačeným vzduchom zo strany kovovej mriežky. Ak je filter pretrhnutý alebo inak poškodený, okamžite ho vymeňte. Výmenu vykonajte aj v prípade, že je filter silne znečistený.

Na čistenie nikdy nepoužívajte kefu, pretože by došlo k zatlačeniu prachu do textúry materiálu filtra.

8. PRAVIDELNÁ ÚDRŽBA

- ✿ Všetky matice, svorníky a skrutky musia byť riadne dotiahnuté tak, aby zariadenie bolo v bezpečnom a prevádzkyschopnom stave. Pravidelná údržba je základným predpokladom na zaistenie bezpečnosti používateľa, zachovanie prevádzkyschopnosti a vysokého výkonu kosačky.
- ✿ Zariadenie s benzínom v nádrži nikdy neuskładňujte vnútri budovy, kde by sa výpary mohli dostať do dosahu otvoreného ohňa, iskry alebo zdroja vysokej teploty.
- ✿ Pred uskladnením v akomkoľvek uzatvorenom priestore nechajte motor vychladnúť.
- ✿ Z dôvodu zníženia rizika požiaru zaistíte, aby kosačka a obzvlášť motor, tlmič výfuku, batéria a tiež miesto uloženia náhradného benzínu boli zbavené zvyškov trávy, lístia alebo nadmerného množstva maziva.
- ✿ Kontrolujte pravidelne stav deflektora a zberného koša; v prípade poškodenia ich vymeňte.
- ✿ Palivo vypúšťajte v dobre vetranom priestore pri vychladnutom motore.
- ✿ Pri odoberaní či inštalácii žacieho noža používajte hrubé pracovné rukavice.
- ✿ Po každom nabrúsení čepele žacieho noža je nutné prekontrolovať jeho vyváženie.

⚠ POZOR: Pred vykonávaním údržby alebo opravy zastavte motor a odpojte zapalovaciu sviečku.

- ✿ Pred používaním štvortaktného motora si, prosím, pozorne prečítajte návod na obsluhu motora. Pravidelne kontrolujte hladinu oleja, v prípade potreby ho doplňte alebo vymeňte.
- ✿ Pravidelne kosačku kontrolujte a zaistíte, aby sa všetky nánosy trávy v spodnej časti podvozka odstraňovali.
- ✿ Pravidelne mažte os podvozka a ložiská vhodným mazivom.
- ✿ Kontrolujte pravidelne stav nožov, pretože majú podstatný vplyv na výkon kosačky. Nože by mali byť vždy ostré a vyvážené.
- ✿ V pravidelných intervaloch kontrolujte dotiahnutie všetkých skrutiek a matíc. Oopotrebované alebo zle dotiahnuté matice a skrutky môžu spôsobiť vážne poškodenia motora alebo rámu.
- ✿ Ak nôž prudko zasiahne prekážku, kosačku zastavte a odveďte ju do autorizovaného servisu.
- ✿ **NÔŽ:** nôž je vyrobený z lisovanej ocele. Aby ste docielili čo najlepšie kosenie, pravidelne nôž brúste, približne po každých 25 hodinách prevádzky. Uistite sa, či je nôž vždy správne vyvážený. Na tento účel vložte do stredového otvoru noža železnú osičku (s priemerom 2 – 3 mm). Ak je nôž správne vyvážený, os sa udrží v horizontálnej polohe.
- ✿ Ak sa nôž neudrží v horizontálnej polohe, vymeňte ho.
- ✿ Pri demontáži noža odskrutkujte skrutku, skontrolujte nosnú časť noža. Ak sú časti opotrebené alebo poškodené, vymeňte ich.

⚠ POZOR: Používajte iba originálne náhradné diely. Nekvalitné náhradné diely môžu spôsobiť vážne poškodenia kosačky a ohroziť vašu bezpečnosť.

USKLADNENIE

- ✿ Ak stroj dlhší čas nepoužívate, prístroj uskladnite podľa nasledujúcich pokynov. Predĺžite tak životnosť stroja.
- ✿ Kompletne vylejte palivo z palivovej nádrže a karburátora.
- ✿ Vyskrutkujte zapalovaciu sviečku a nalejte do otvoru malé množstvo motorového oleja. Jemne potiahnite 2- až 3-krát štartér.
- ✿ Čistou handrou vyčistite vonkajšie plochy. Stroj uskladnite na čistom a suchom mieste.

9. ÚDRŽBA TRÁVNÍKA

STAROSTLIVOSŤ O TRÁVNÍK

- ✿ Podľa druhu trávinatej plochy je potrebné použiť rôzne spôsoby starostlivosti;
- ✿ Preto zakaždým si prečítajte pokyny uvedené v baleniach osív, týkajúce sa výšky kosenia vzhľadom na podmienky rastu v danej oblasti.
- ✿ Je potrebné mať stále na pamäti, že väčšia časť trávy je zložená zo stebľa a jedného alebo viacerých listov. Pri úplnom odseknutí listov dôjde k poškodeniu trávniku a obnovenie rastu bude omnoho ťažšie.
- ✿ Všeobecne platia nasledujúce pokyny:
 - príliš nízke kosenie spôsobuje narušenie koreňov a následne „škvrnitý“ vzhľad;
 - v lete sa musí kosiť vyššie, aby sa zabránilo vysychaniu pôdy;
 - kosenie mokrej trávy môže spôsobiť zníženie účinnosti noža následkom zachytávania trávy na noži a vytrhávania trávnatého porastu;
 - v prípade mimoriadne vysokej trávy je vhodné vykonať prvé kosenie s maximálnou dovolenou výškou stroja a potom vykonať druhé kosenie až po dvoch alebo troch dňoch.
- ✿ Trávnik bude mať lepší vzhľad pravidelným a celoplošným kosením rovnakej výšky a dodržiavaním striedania dvoch smerov.

10. SERVIS

- ✿ V prípade, že po kúpe výrobku zistíte akúkoľvek poruchu, kontaktujte servisné oddelenie. Pri použití výrobku sa riadte pokynmi uvedenými v priloženom návode na použitie.
- ✿ Na reklamáciu sa nebude brať zreteľ, ak ste výrobok pozmenili či ste sa neriadili pokynmi uvedenými v návode na použitie.

ZÁRUKA SA NEVZŤAHUJE

- ✿ Na prirodzené opotrebenie funkčnej časti stroja v dôsledku jeho používania.
- ✿ Na servisné zásahy súvisiace so štandardnou údržbou stroja (napr. čistenie, mazanie, nastavenie a pod.), na poruchy spôsobené vonkajšími vplyvmi (napr. klimatickými podmienkami, prašnosťou, nevhodným použitím a pod.).
- ✿ Na mechanické poškodenia v dôsledku pádu stroja, nárazu, úderu doň a pod.
- ✿ Na škody vzniknuté neodborným zaobchádzaním, preťažením, použitím nesprávnych dielov, nevhodných nástrojov a pod.
- ✿ Pri reklamovaných výrobkoch, ktoré neboli riadne zabezpečené proti mechanickému poškodeniu pri preprave nesie riziko prípadnej škody výhradne majiteľ.

11. BEZPEČNOSTNÉ POKYNY

VŠEOBECNÉ BEZPEČNOSTNÉ POKYNY

- ✿ Tento výrobok slúži výlučne na kosenie trávy. Nepoužívajte ho na iné účely, než na aké je určený. V opačnom prípade hrozí jeho poškodenie či úraz.
- ✿ Nikdy nedovoľte deťom ani osobám bez znalosti tohto návodu na použitie so zariadením pracovať.
- ✿ Osoba, ktorá obsluhuje kosačku, zodpovedá za bezpečnosť osôb v pracovnom priestore. Kosačku nikdy nepoužívajte v tesnej blízkosti ostatných osôb, detí alebo voľne pobiehajúceho zvieratstva.
- ✿ Pred začatím kosenia skontrolujte terén, na ktorom sa má kosačka použiť, a odstráňte z neho kamene, drôty, konáriky, črepy, kosti a ostatné cudzie telesá, ktoré by sa mohli zachytiť alebo vymrštíť a spôsobiť zranenie.

POKYNY NA POUŽÍVANIE

- ✿ Všetky matice, svorníky a skrutky musia byť riadne dotiahnuté tak, aby zariadenie bolo v bezpečnom a prevádzkyschopnom stave.
- ✿ Kosačku nikdy nepoužívajte bez zberného koša alebo ochranného krytu.
- ✿ Kosačku nikdy nepoužívajte s uvoľnenými čepeľami noža. Vždy sa vopred uistite, či sú príslušné skrutky dobre utiahnuté. Očupené čepele sa musia nabrúsiť, a to rovnomerne. Nože s poškodenými čepeľami je potrebné vymeniť.
- ✿ Pri práci s kosačkou používajte nohavice s dlhými nohavicami a pevnú obuv.
- ✿ Kosačku nikdy neštartujte v uzatvorených alebo zle vetraných priestoroch, kde sa môžu hromadiť výpary. Emisie vychádzajúce z motora obsahujú oxid uhoľnatý, ktorý je životu nebezpečný.
- ✿ Pracujte iba pri dostatočnom osvetlení (za denného svetla alebo pri dostatočnom umelom osvetlení).
- ✿ Kosačku nepoužívajte za dažďa alebo ak je tráva mokrá.
- ✿ Obzvlášť opatrne postupujte pri kosení vo zvýšenom teréne (svah). Vždy koste naprieč svahom, paralelne k vrstevnici, a nie zhora/zdola kolmo na ňu.
- ✿ Kosačku zásadne nenechávajte bežať bez obsluhy, ak kosačku opustíte, vypnite motor.
- ✿ Pri štartovaní nikdy nenadvihujte zadnú časť kosačky a nikdy nepribližujte končatiny k podvozku či do otvoru na zadné vyhadzovanie tráv, ak je motor zapnutý.
- ✿ Nikdy nemeňte nastavenie rýchlosti motora.
- ✿ Pri kosačkách s pojazdom uvoľnite pojazd pred spustením motora.
- ✿ Kosačku nikdy nepremiestňujte so spusteným motorom.
- ✿ Zastavte motor a odpojte zapalovaciu sviečku v nasledujúcich prípadoch:
 - pred vykonávaním akejkoľvek činnosti pod krytom kosenia či otvorom na zadné vyhadzovanie tráv.
 - pred vykonávaním údržby, opravy či kontroly stroja.
 - pred prenášaním, zdvíhaním či premiestňovaním kosačky.
 - ak ponecháte kosačku bez dozoru alebo sa chystáte upraviť nastavenie výšky kosenia.
 - pred demontážou a vyprázdňovaním zberného vaku.
 - Ak dôjde ku kolízii s cudzím predmetom, zastavte motor a kosačku starostlivo prezrite, aby ste vylúčili možnosť poškodenia. V prípade poškodenia, dopravte kosačku do špecializovaného servisu na opravu.

⚠ POZOR: Po vypnutí motora sa žací nôž niekoľko sekúnd aj naďalej točí.

- v prípade abnormálnych vibrácií kosačky (okamžite zistíte a zaistíte odstránenie príčiny vibrácie).
- Na zaistenie bezpečnej prevádzky pravidelne kontrolujte riadne utiahnutie čapov, skrutiek a matíc na kosačke.

⚠ POZOR: PALIVO JE VYSOKO HORĽAVÁ KVAPALINA.

- ☼ Palivo uchovávajte v nádobe na to určenej.
- ☼ Palivo doplňujte iba na otvorenom či dobre vetranom priestranstve. Pri manipulácii s palivom nefajčite, ani nepoužívajte mobilný telefón.
- ☼ Palivo doplňujte iba za predpokladu, že je motor vypnutý. Nikdy neotvárajte palivovú nádrž a palivo nedoplňujte, ak je motor horúci alebo v chode.
- ☼ Ak dôjde k rozliatiu benzínu, motor neštartujte. Odstráňte kosačku z miesta, kde bolo palivo rozliate, a vyvarujte sa možného vznietenia. V práci pokračujte až po odparení rozliateho paliva a rozptýlení palivových výparov;
- ☼ Po doplnení paliva dobre utiahnite kryt palivovej nádrže aj veko kanistra s palivom.

⚠ POZOR: Pred vykonávaním údržby alebo opravy zastavte motor a odpojte zapalovaciu sviečku.

12. TECHNICKÉ ÚDAJE

Model	FZR 4621 BV
Typ motora	Briggs & Stratton 500 Series
Výkon motora (kW)	3,0
Šírka záberu (mm)	456
Počet rýchlostí pojazdu	4 rýchlosti
Výška kosenia (mm)	25 – 75
Nastavenie výšky kosenia	Osem stupňov
Kapacita zberného koša	50 l
Maximálne otáčky noža (1/min)	3 060
Hlučnosť (LWA): (dB(A))	98
Čistá hmotnosť (kg)	38
Typ noža	Rovný

Zmena textu a technických parametrov vyhradená.

Zmeny v texte, dizajne a technických špecifikáciách sa môžu meniť bez predchádzajúceho upozornenia a vyhradujeme si právo na ich zmenu.

13. VYHLÁŠENIE O ZHODE

ES VYHLÁŠENIE O ZHODE

My, Fast ČR, a. s., Černokostelecká 251 01 Říčany u Prahy, tel.: 323204111, závázne vyhlasujeme, že benzínová kosačka Fieldmann FZR 4621 BV (rok výroby je vyznačený na typovom štítku a je nasledovaný výrobným číslom stroja) spĺňa predpisy SMERNICE RADY:

2006/42/ES – 2004/108/ES – 2000/14/ES – 97/68/ES – 2002/88/ES

a bol testovaný v zhode s nižšie uvedenými normami:

EN 55012

EN 836 – EN 836/A1 – EN 836/A2 – EN 836/A3

EN ISO 5395 – 1:2013

EN ISO 14982:2009

EN ISO 3744:2010

ISO 11094:1991

Firma FAST ČR, a. s., je oprávnená konať v mene výrobcu.

CE label: 14

V Říčanech, dňa 27. 8. 2014

FAST

ICO: 26726548

DIČ: CZ26726548

FAST ČR, a.s.
Černokostelecká 1621
251 01 Říčany u Prahy
tel.: +420/ 323 204 111
fax: +420/ 323 204 110



Petr Uher
manažér kvality

14. LIKVIDÁCIA

POKYNY A INFORMÁCIE O ZAOBCHÁDZANÍ S POUŽITÝM OBALOM

Použitý obalový materiál odložte na miesto určené obcou na ukladanie odpadu.



Stroj a jeho príslušenstvo sú vyrobené z rôznych materiálov, napr. z kovu a plastov.
Poškodené súčiastky odovzdajte do triedeného zberu. Informujte sa na príslušnom úrade.



Tento výrobok spĺňa všetky základné požiadavky smerníc EÚ, ktoré sa naň vzťahujú.

Zmeny v texte, dizajne a technických špecifikáciách sa môžu meniť bez predchádzajúceho upozornenia a vyhradzuje si právo na ich zmenu.

Návod na použitie v originálnom jazyku.