

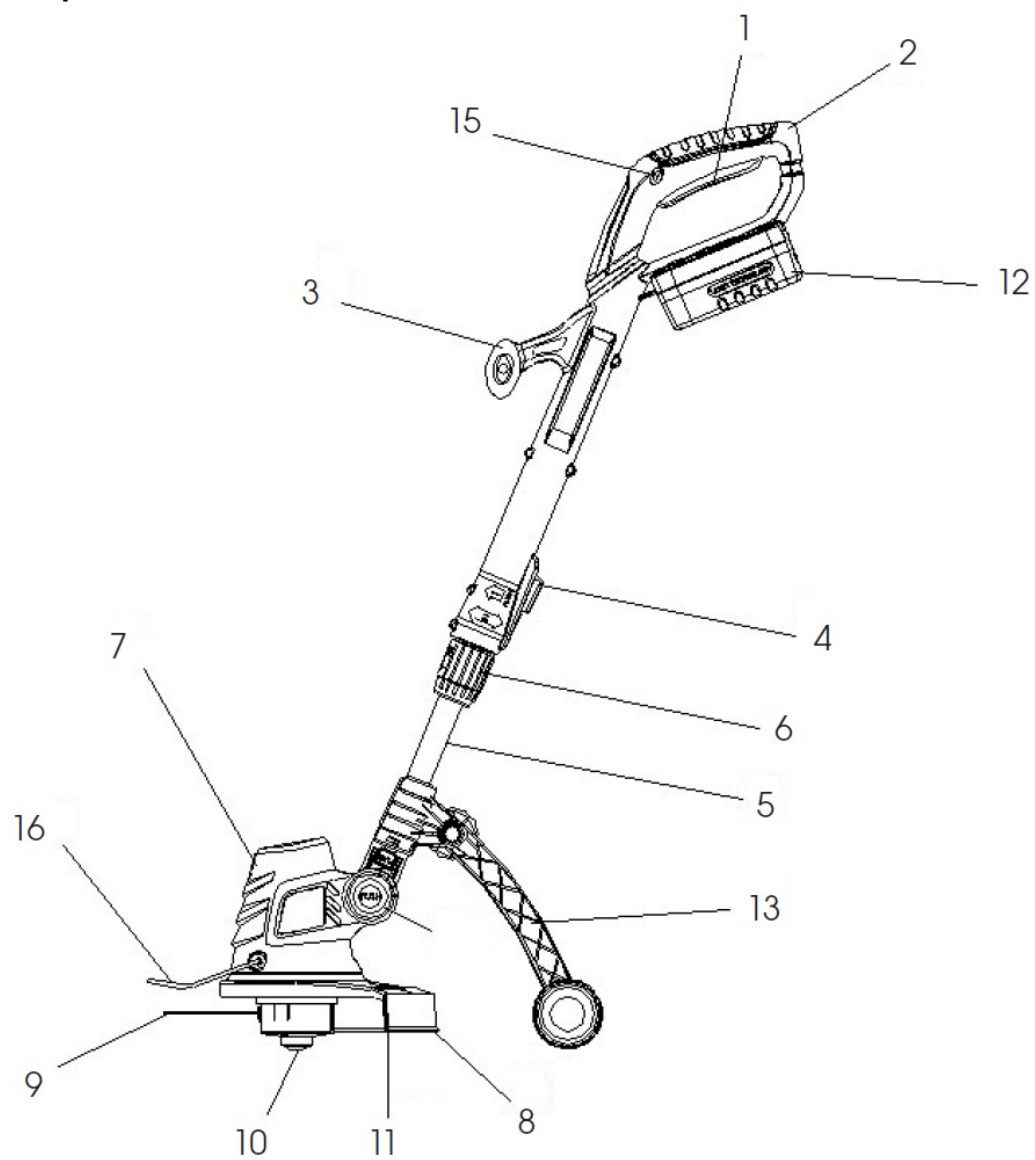


**FIELDMANN**<sup>®</sup>  
Home & Garden Performance

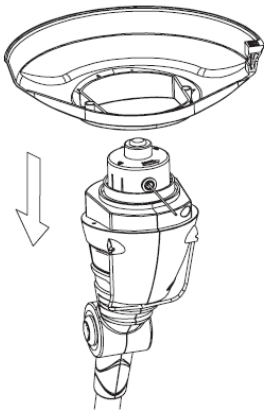


FZS 1002-A

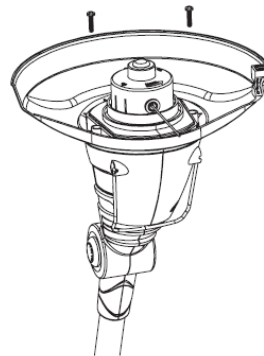
## Părți componente



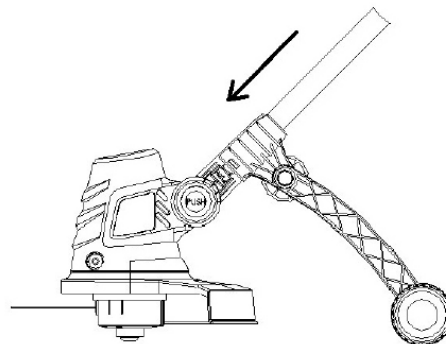
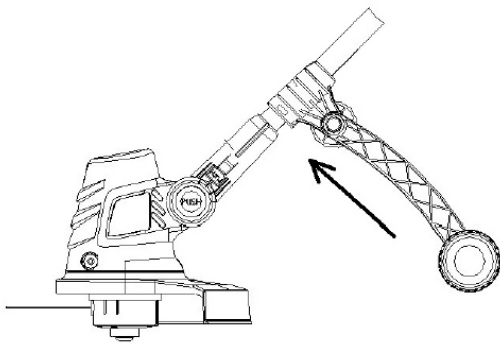
2



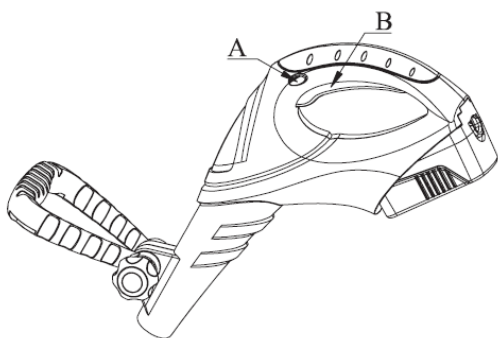
3



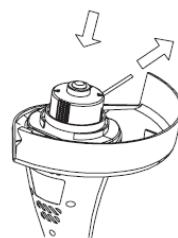
4



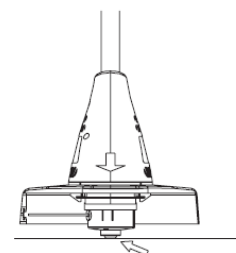
5

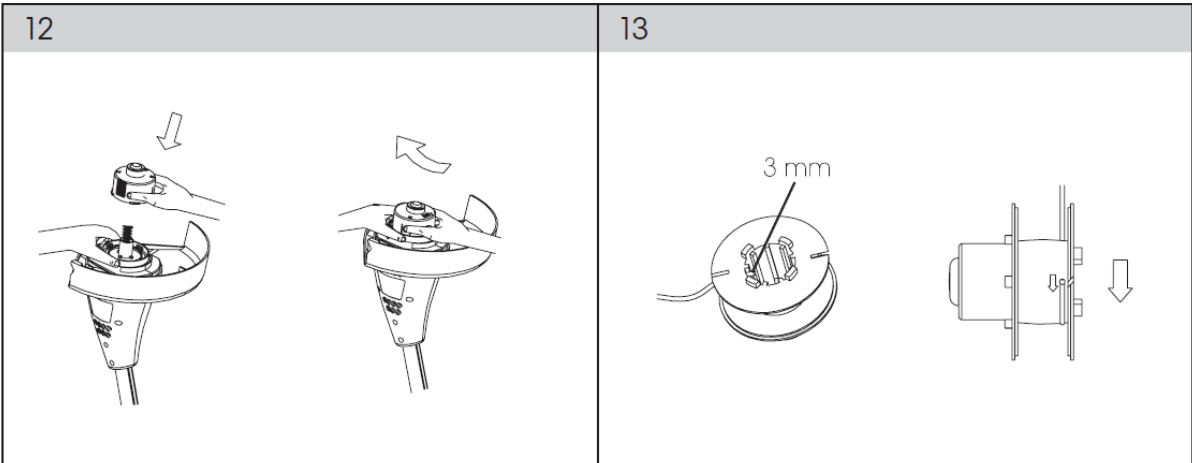
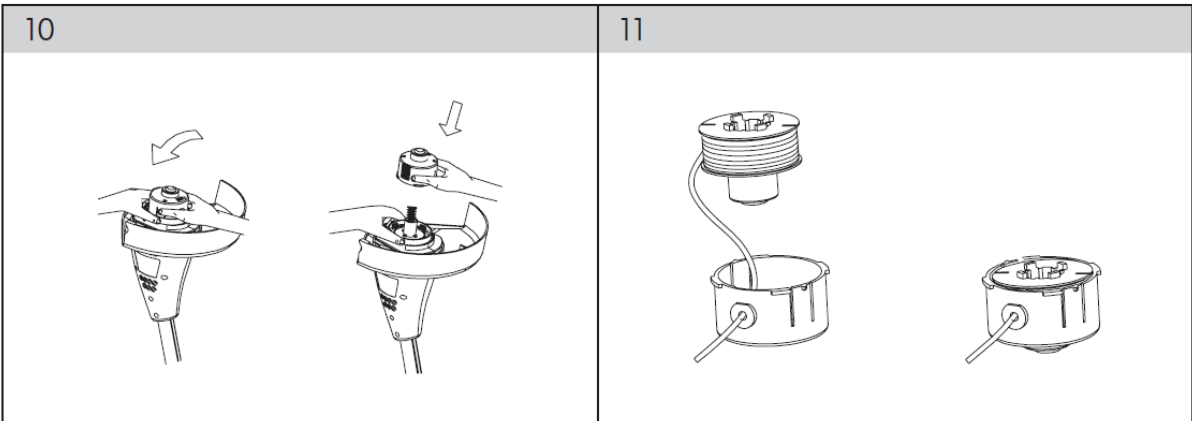
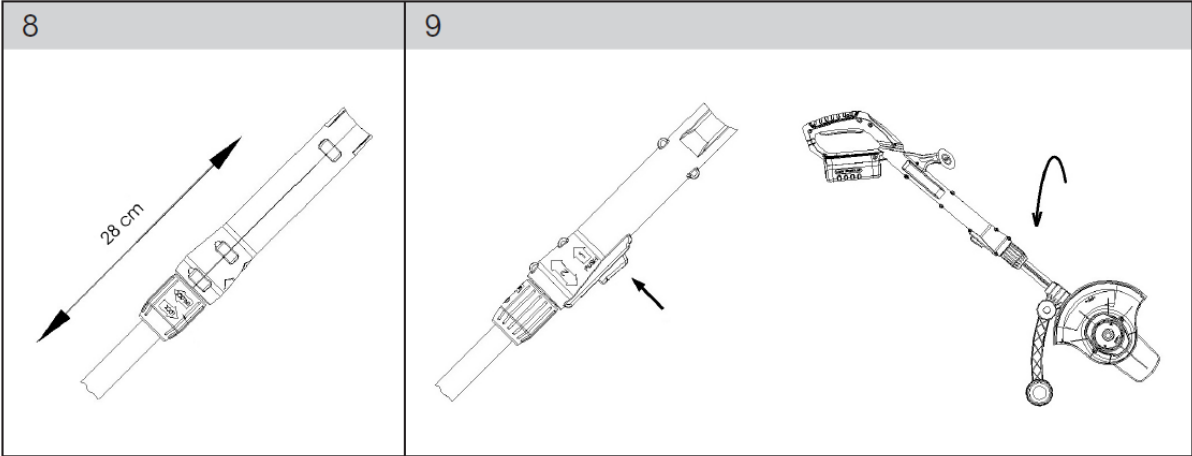


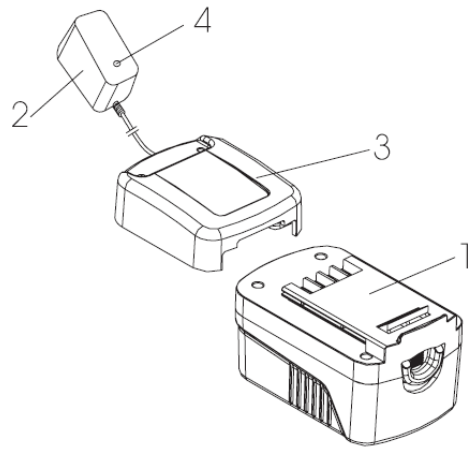
6



7







# MOTOCOASĂ FĂRĂ CABLU

## MANUAL DE UTILIZARE

Vă mulțumim pentru achiziționarea motocoasei pentru iarbă fără cablu. Înainte de a începe utilizarea sa, vă rugăm să citiți cu atenție manualul de utilizare și să îl păstrați pentru consultare ulterioară.

### CUPRINS

Părți componente .....	2
CUPRINS .....	6
1. INSTRUCȚIUNI GENERALE PRIVIND SIGURANȚA.....	7
Note importante de siguranță.....	7
Ambalaj.....	7
Instrucțiuni de utilizare .....	7
2. EXPLICAȚIA ETICHETELOR DE PE MAȘINĂ .....	8
3. DESCRIEREA MAȘINII ȘI PARȚILE COMPONENTE INCLUSE.....	9
4. INSTRUCȚIUNI DE UTILIZARE .....	10
Utilizare .....	10
Scopul utilizării .....	10
Utilizarea tipului corect de dispozitiv .....	10
5. INSTRUCȚIUNI PRIVIND SIGURANȚA .....	11
Instrucțiuni de siguranță pentru motocoasă .....	11
Instrucțiuni de siguranță pentru baterii și încărcătoare .....	12
6. INSTRUCȚIUNI DE ASAMBLARE .....	14
Instalarea apărătorii .....	14
Instalarea rotilor .....	14
7. UTILIZARE .....	15
Pornirea mașinii .....	15
Înlocuirea bobinei cu fir de nailon .....	15
Încărcarea bateriei .....	16
Note importante privind încărcarea.....	16
8. ÎNTREȚINERE ȘI DEPOZITARE .....	18
Întreținere.....	18
Depozitare.....	18
9. SPECIFICAȚII TEHNICE .....	19
10. SCOATEREA DIN UZ A PRODUSULUI .....	20

## 1. INSTRUCȚIUNI GENERALE PRIVIND SIGURANȚA

### Note importante de siguranță

- Despachetați produsul cu grijă și acordați atenție să nu aruncați nicio bucată de ambalaj înainte de a identifica toate părțile produsului.
- Depozitați motocoasa într-un loc uscat, astfel încât să nu fie la îndemâna copiilor.
- Citiți toate avertismentele și instrucțiunile. Nerespectarea avertismentelor și instrucțiunilor poate cauza electrocutare, incendiu și/sau leziuni grave.

### Ambalaj

Produsul este protejat de un ambalaj care previne deteriorarea sa în timpul transportului. Acest ambalaj reprezintă o resursă, prin urmare acesta poate fi colectat pentru reciclare.

### Instrucțiuni de utilizare

Înainte de a începe utilizarea produsului, citiți următoarele instrucțiuni de siguranță. Asigurați-vă că înțelegeți modul de funcționare al acestuia. Păstrați manualul într-o locație sigură și ușor accesibilă pentru consultare ulterioară. Păstrați ambalajul original, inclusiv materialul de ambalare din interior, cardul de garanție și factura de achiziționare, cel puțin pe perioada garanției. Dacă doriți să expediați motocoasa, ambalați-o în cutia de carton originală pentru a-i asigura o protecție maximă în timpul transportului (de exemplu atunci când vă mutați sau când expediați produsul pentru reparații).

**Notă:** În cazul în care predați mașina unei alte persoane, însoțiți-o de manualul de utilizare. Respectarea instrucțiunilor din manualul de utilizare inclus, reprezintă o condiție esențială pentru utilizarea adecvată a cositorii electrice. Manualul de utilizare conține, de asemenea, instrucțiuni privind funcționarea, întreținerea și repararea.

Producătorul nu își asumă responsabilitatea pentru accidente sau pagube cauzate în urma nerespectării instrucțiunilor din acest manual.

## 2. EXPLICAȚIA ETICHETELOR DE PE MAȘINĂ



**Avertismente de pericol general !**



**Înainte de punerea în funcțiune a mașinii, citiți cu atenție manualul de utilizare.**



**Nu permiteți altor persoane să se apropie de zona de lucru.**



**Nu utilizați produsul în condiții meteorologice nefavorabile.**



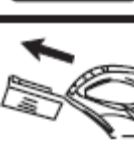
**În timp ce lucrați, utilizați căști și mănuși de protecție.**



**Asigurați-vă că persoanele din jur nu sunt rănite de obiecte străine.**



**Asigurați-vă că există o distanță de cel puțin 6 metri între persoane (în special copii) sau animale și zona de lucru.**



**Înainte de a efectua lucrări de întreținere sau curățare, scoateți bateria din produs.**



**Risc de rănire cauzat de devierea mașinii.**



### 3. DESCRIEREA MAȘINII ȘI PARȚILE COMPONENTE INCLUSE

Descrierea mașinii (consultați imaginea 1)

1. Comutator
2. Mâner
3. Mâner secundar
4. Dispozitiv de blocare cap orizontal/vertical
5. Tijă telescopică pentru setarea înălțimii de lucru
6. Șurub de blocare pentru fixarea tijei telescopice
7. Cap de cosire
8. Apărătoare
9. Fir
10. Bobină cu fir
11. Lamă pentru tăierea crengilor
12. Baterie
13. Ansamblu roți
14. Balama pentru fixarea înclinării capului de cosire
15. Declanșator buton blocare
16. Distanțator pentru protecția plantelor



**ATENȚIE** : Pânza de tăiere de pe capacul de protecție este ascuțită !

#### Conținut furnizat

Scoateți cu atenție motocoasa din ambalaj și verificați dacă există toate părțile componente :

- Motocoasă electrică fără cablu
- Distanțator
- Baterie
- Ansamblu roți cu șurub pentru strângere
- Încărcător
- Stație de încărcare
- Dispozitiv de protecție
- Manual de utilizare

Dacă există piese care lipsesc, sau sunt defecte, vă rugăm să contactați furnizorul de la care ați achiziționat produsul.

## **4. INSTRUCȚIUNI DE UTILIZARE**

### **Utilizare**

- Acest produs nu trebuie utilizat de către copii și persoane cu afecțiuni fizice sau mentale sau persoane neexperimentate, cu excepția situației în care aceste persoane au fost instruite și învățate să utilizeze în siguranță produsul, sau sunt supravegheate de către o persoană calificată care este responsabilă de siguranța lor.
- Nu utilizați motocoasa dacă vă aflați în preajma altor persoane, copii sau animale domestice.
- Sportiți-vă atenția dacă produsul este utilizat lângă copii. Nu lăsați niciodată produsul la îndemâna copiilor. Copiii trebuie supravegheați pentru a vă asigura că aceștia nu se joacă cu produsul.
- Nu permiteți niciodată copiilor sau persoanelor care nu cunosc conținutul manualului de utilizare să lucreze cu produsul. Regulamentele locale pot stabili vârsta minimă a utilizatorului. Utilizatorul este responsabil pentru daune cauzate unor terțe părți aflate în zona de lucru, ca urmare a utilizării produsului.
- Nu utilizați produsul dacă prezentați semne de oboseală, vă aflați sub influența băuturilor alcoolice sau a substanțelor narcotice.

### **Scopul utilizării**

Motocoasa dumneavoastră a fost proiectată pentru cosirea ierbii. Nu utilizați produsul în alte scopuri în afară de cel pentru care a fost prevăzut. Motocoasa este adecvată pentru a fi utilizată în grădini private. Încărcătorul a fost proiectat pentru încărcarea bateriilor furnizate împreună cu acest produs. Nu încercați să încărcați alte baterii.

### **Utilizarea tipului corect de dispozitiv**

- Utilizarea prevăzută a dispozitivelor este descrisă în acest manual. Nu forțați dispozitivele mici sau atașamentele pentru a efectua sarcinile unui dispozitiv mai mare. Dispozitivul își va face treaba mai bine și sigur dacă este utilizat în scopul pentru care a fost fabricat. Utilizarea altor accesorii sau atașamente împreună cu acest produs, altele decât cele specificate în manualul de instrucțiuni pot prezenta riscul de rănire. Nu forțați produsul.
- Nu transportați motocoasa cu mâna pe întrerupător, cu excepția situației în care bateria a fost scoasă.
- Nu transportați încărcătorul de cablul acestuia și nu trageți de acesta atunci când îl deconectați de la priză. Mențineți cablul la distanță față de surse căldură, suprafețe uleioase și margini ascuțite.

## 5. INSTRUCȚIUNI PRIVIND SIGURANȚA



**AVERTISMENT:** Atunci când utilizați motocoasa, trebuie să respectați regulile de siguranță.

Pentru siguranța proprie și cea a spectatorilor, citiți aceste instrucțiuni înainte de utilizarea mașinii. Vă rugăm să păstrați manualul într-un loc sigur și accesibil pentru consultare ulterioară.

### Instrucțiuni de siguranță pentru motocoasă

- Purtați ochelari de protecție atunci când utilizați produsul.
- Purtați mănuși de protecție atunci când utilizați produsul.
- Nu expuneți produsul în ploaie sau umiditate ridicată.
- Familiarizați-vă cu comenzile și utilizarea corespunzătoare a cositorii;
- Nu permiteți copiilor să utilizeze motocoasa. Vă rugăm să citiți instrucțiunile înainte de utilizarea mașinii.
- Nu permiteți copiilor și animalelor să stea în apropierea cositorii; iarba care este tăiată și dispersată poate conține pietricele. Întrerupeți utilizarea motocoasei dacă în apropiere se află copii sau animale.
- Nu permiteți altor persoane (în special copii) sau animale să se apropie de motocoasă atunci când aceasta se află în uz (se recomandă o distanță de minim 6 metri).
- Utilizați motocoasa în condiții bune de iluminare: lumină solară sau artificială.
- Înainte de utilizarea cositorii și după fiecare impact, verificați produsul pentru semne de uzură sau defecțiune și reparați-l dacă este necesar. Nu utilizați motocoasa dacă dispozitivul de tăiere nu este fixat corespunzător sau este defect.
- Verificați întotdeauna buna funcționare a motocoasei (în special strângerea șuruburilor și piulițelor, uzura apărătorii), care, dacă nu sunt adecvate, pot pune în pericol utilizatorul.
- Utilizați întotdeauna apărătorile atunci când utilizați motocoasa.
- Nu utilizați motocoasa dacă apărătorile sunt deteriorate.
- Înainte de pornirea cositorii, asigurați-vă că firul de nailon nu atinge pietre sau grohotiș.
- Feriți-vă întotdeauna mâinile și picioarele din zona de lucru, în special când porniți motorul.
- Protejați-vă împotriva riscului de rănire cauzat de lama fixată pentru tăierea lungimii firului.
- După extinderea unui nou fir de tăiere, readuceți motocoasa întotdeauna în poziția sa normală de funcționare înainte de pornire.
- Nu utilizați elemente de tăiere metalice.
- Nu utilizați piese de schimb sau accesorii nefurnizate sau nerecomandate de către producător.
- Asigurați-vă că orificiile de ventilație sunt menținute curate.
- Pentru a preveni pornirea neintenționată, nu transportați mașina cu un deget pe întrerupătorul pornit/oprit.
- Rămâneți într-o poziție stabilă și sigură în timp ce utilizați motocoasa.
- Mențineți liberă zona de tăiere de: fire, pietre și grohotiș.
- Nu tăiați obiecte dure. Astfel, puteți cauza defectarea motocoasei.



**Avertisment:** Elementele de tăiere continuă să se rotească după ce motorul se oprește.

- Nu încercați să opriți dispozitivul de tăiere (firul de nailon) cu mâinile. Permiteți-i întotdeauna să se oprească singur.
- Nu utilizați motocoasa pentru a tăia iarbă care nu se află în contact cu solul; de exemplu, nu tăiați iarbă care se află pe pereți sau stânci, etc.
- Nu traversați șosele sau alei cu pietriș cu motocoasa aflată în funcțiune.

## Instrucțiuni de siguranță pentru baterii și încărcătoare

### Baterii

- Nu încercați să le desfaceți sub nicio formă.
- Nu introduceți bateriile în apă.
- Nu ardeți bateriile chiar dacă acestea sunt foarte defecte sau uzate. Bateriile pot exploda.
- Nu lăsați bateriile în încărcător după ce încărcarea a fost finalizată, în caz contrar, pot apărea scurgeri ale acestora.
- Încărcați bateriile numai la temperatura camerei.
- Încărcați utilizând numai încărcătorul furnizat.
- Înainte de încărcare, asigurați-vă că bateria este uscată și curată.
- Utilizați numai baterii compatibile cu produsul.
- Când scoateți bateriile din uz, urmați instrucțiunile oferite în secțiunea "protejarea mediului înconjurător".
- În condiții extreme, pot apărea scurgeri ale bateriei. Când observați lichid în baterie, procedați astfel:
  - Ștergeți cu atenție lichidul folosind o bucată de material. Evitați contactul cu pielea.
  - În caz de contact cu pielea, urmați instrucțiunile de mai jos.
- Lichidul bateriei, o soluție de 25-30% de hidroxid de potasiu, poate fi periculos. În caz de contact cu pielea, spălați cu apă imediat. Neutralizați cu acid slab precum suc de lămâie sau oțet. În caz de contact cu ochii, clătiți cu apă curată din abundență timp de cel puțin 10 minute. Consultați medicul.

**Notă:** Bateriile sunt de tip litiu-ion. Nu aruncați bateriile împreună cu gunoiul menajer, în apă sau foc. Bateriile trebuie colectate, reciclate sau scoase din uz într-o manieră care să protejeze mediul înconjurător.

### Încărcătoare

- Nu modificați ștecherul sub nicio formă. Ștecherele și prizele nemodificate reduc riscul de electrocutare.
- Utilizați încărcătorul numai pentru încărcarea bateriilor furnizate împreună cu produsul. Alte tipuri de baterii se pot arde, cauzând leziuni personale și defecțiuni.
- Numai 2 baterii sunt permise a fi încărcate în mod continuu pentru a preveni supraîncălzirea încărcătorului, timpul de repaus este necesar pentru a permite încărcătorului să se răcească înainte de o încărcare ulterioară.
- După ce încărcarea este finalizată, deconectați încărcătorul de la priza de perete și scoateți bateriile din încărcător.
- Nu lăsați bateriile în încărcător.

- Nu transportați încărcătorul ținându-l de cablu și nu trageți de cablu pentru a-l deconecta de la priză. Protejați cablul încărcătorului de căldură, substanțe uleioase și margini ascuțite.
- Nu încercați să încărcați baterii ne-reîncărcabile.
- Cablul încărcătorului nu este schimbabil, nu continuați utilizarea dacă acesta este defect.
- Acordați atenție ca încărcătorul să nu intre în contact cu apa și nu îl utilizați în condiții de umezeală.
- Nu desfaceți încărcătorul.
- Încărcătorul este proiectat exclusiv pentru utilizare în spații interioare.

## 6. INSTRUCȚIUNI DE ASAMBLARE

### Instalarea apărătorii

(consultați imaginile 2, 3)

- Scoateți cele două șuruburi din carcasa motorului.
- Glisați apărătoarea peste carcasa motorului (consultați imaginea 2).
- Înșurubați și strângeți cele două șuruburi după modul descris în figura 3.

### Instalarea roților

(consultați imaginea 4)

- Așezați roțile pe tija din aluminiu.
- Glisați în jos pentru a le fixa în poziția corectă.
- Pentru a le desface, dintâi apăsați butonul de blocare și apoi glisați în sus pentru a scoate roțile.

## 7. UTILIZARE

- Prindeți mânerul posterior și apăsați butonul de blocare A cu policele și apoi trageți comutatorul B (consultați imaginea 5). Opriți motocoasa prin tragerea comutatorului de declanșare.

### Pornirea mașinii

- Înainte de pornirea motocoasei pentru prima dată, verificați dacă firele de nailon ating sau trec peste lama de tăiere. Dacă acestea nu sunt suficient de lungi:
  - Apăsați butonul bobinei (consultați figura 6)
  - Trageți mai multe fire de nailon pentru a prelungi. (consultați figura 6)

Firul de nailon prelungit va fi tăiat la dimensiune standard de către lama de tăiere odată ce motocoasa va fi pornită.

- În timpul utilizării, firul de nailon se va scurta sau uza. Pentru a fi prelungit automat sau pentru a avansa, loviți ușor bobina de sol (în timp ce unitatea se află în funcțiune) (consultați figura 7)

Aceste operațiuni trebuie repetate de câteva ori înainte de pornire pentru a vă asigura că întreg echipamentul funcționează corect și pentru a vă familiariza cu motocoasa. Începeți treptat, iar când obțineți suficientă experiență, veți fi capabil să utilizați motocoasa la întreaga sa capacitate.

- Lungimea motocoasei este variabilă, prin urmare poate fi ajustată în funcție de înălțimea dumneavoastră (consultați figura 8).
  - Țineți tija cu o mână și apoi desfaceți șurubul de reglare.
  - Fixați mânerul pe lungimea corectă și strângeți șurubul de reglare.
- Motocoasa permite de asemenea reglarea capului de cosire vertical.
  - apăsați butonul de blocare (figura 9)
  - fixați poziția capului de cosire

### Înlocuirea bobinei cu fir de nailon

- Opriți motocoasa și așteptați până când toate piesele se opresc din mișcare.
- Scoateți bateriile.
- Scoateți ansamblul bobinei din motocoasă. Pentru a face acest lucru, țineți partea zimțuită a ansamblului cu o mână, în timp ce împingeți și rotiți capul bobinei cu cealaltă mână pentru a-l debloca. (consultați imaginea 10). Suportul bobinei și bobina pot fi dezasamblate acum cu ușurință.

**Notă:** Există un arc în interiorul capului, care poate fi pierdut cu ușurință. Asigurați-vă că acesta este așezat într-o locație sigură.

Selectați una dintre cele două opțiuni de mai jos pentru înlocuirea bobinei sau firului.

- **OPȚIUNEA 1:** Accesoriu bobină de schimb

Utilizați bobina de schimb.

- Introduceți firul prin orificiul suportului bobinei și glisați bobina prin acesta (consultați imaginea 11)

- Asigurați-vă că introduceți arcul, asamblați bobina și suportul acestuia înapoi pe motocoasă. Pentru a efectua acest lucru, împingeți capul și rotiți-l în sens orar până când se blochează (consultați imaginea 12).

- Pentru a verifica dacă firul avansează în mod corespunzător, apăsați butonul cu policele în timp ce trageți firul cu degetele. Firul ar trebui să avanseze liber.

- **OPȚIUNE 2: Înfășurarea firului pe bobină**

- Pentru a instala firul, urmați pașii de mai jos:

- Introduceți un capăt al firului în orificiul din bobină după cum este prezentat în figura 13, aproximativ 3 mm.

Înfășurați în mod uniform firul pe bobină în direcția săgeții de pe bobină (consultați figura 13), până când firul se depune în scobitura. Nu supraîncărcați bobina. Bobina susține aproximativ 6.5 m de fir.

**Notă:** Firul pentru motocoasă este disponibil la costuri suplimentare la furnizorul dumneavoastră local.

### **Încărcarea bateriei (consultați imaginea 14)**

Bateria trebuie încărcată înainte de prima utilizare și ori de câte ori nu reușește să producă suficientă energie pentru sarcini care erau făcute cu ușurință înainte. Bateria se poate încălzi în timpul încărcării; Acest lucru este normal și nu indică o problemă.

**Notă:** După câteva cicluri de încărcare și descărcare, bateria va ajunge la capacitate maximă.

**Notă:** Nu încărcați bateria la temperaturi ambientale sub 4°C sau peste 40°C. Temperaturi de încărcare recomandate: aproximativ 24°C.

- Conectați încărcătorul (2) la stația de încărcare (3).

- Conectați încărcătorul la o priză de alimentare AC adecvată. LED-ul (4) verde se aprinde pentru a vă indica faptul că încărcătorul este pregătit de utilizare.

- Introduceți bateriile (1) în stația de încărcare (3) după cum este indicat în imaginea 13. Asigurați-vă că bateriile sunt corect poziționate în stația de încărcare. LED-ul (4) se aprinde în roșu și vă indică faptul că bateriile sunt în curs de încărcare.

- Bateriile se vor încărca complet în decurs de 4 ore. LED-ul (4) se va aprinde din nou pentru a vă indica faptul că bateriile sunt încărcate complet.

### **Note importante privind încărcarea**

**Notă:** Prelungirea duratei de funcționare și performanța ridicată pot fi obținute dacă bateriile sunt încărcate atunci când temperatura aerului este cuprinsă între 18-24°C. Nu încărcați bateriile la temperaturi foarte scăzute/ridicate. Acest lucru este foarte important și va preveni defectarea bateriilor.

- Atunci când utilizați produsul în mod continuu, bateriile se vor încălzi. Trebuie să lăsați bateriile să se răcească pentru aproximativ 30 minute înainte de a le reîncărca.

- Încărcătorul și pachetul de baterii se pot încălzi în timpul încărcării. Acesta este un lucru normal și nu reprezintă o problemă.

- Utilizați încărcătorul la temperaturi normale. Pentru a preveni supraîncălzirea, nu acoperiți încărcătorul și nu încărcați bateriile la soare sau lângă surse de căldură.

- În cazul în care bateriile nu se încarcă în mod corespunzător:



- verificați curentul la priză prin conectarea unui corp de iluminat sau a altui aparat.
- mutați încărcătorul și pachetul de baterii într-o locație unde temperatura aerului este de aproximativ 18-24°C.
- dacă problemele de încărcare persistă, predați produsul, pachetul de baterii și încărcătorul la un centru de reparații local.
  - Bateriile trebuie reîncărcate atunci când nu mai produc suficientă energie pentru sarcini care se efectuau cu ușurință înainte. Nu continuați să utilizați bateriile în astfel de condiții. Respectați procedura de încărcare. Puteți încărca de asemenea baterii parțial utilizate ori de câte ori doriți, fără efecte adverse asupra acestora.
  - În anumite condiții, cu încărcătorul conectat la sursa de alimentare, contactele de încărcare din interiorul încărcătorului pot fi scurtcircuitate de materiale străine. Materialele străine conductive precum bureți de sârmă, folie de aluminiu sau alte particule metalice trebuie păstrate la distanță față de spațiile de încărcare. Deconectați întotdeauna încărcătorul de la sursa de alimentare atunci când nu există baterii în interior. Deconectați încărcătorul înainte de a încerca să îl curățați.
  - Nu introduceți încărcătorul în apă sau alte lichide.

**Avertisment:** Nu permiteți lichidelor să pătrundă în interiorul încărcătorului. Poate apărea pericolul de electrocutare. Pentru a facilita răcirea bateriilor după utilizare, evitați poziționarea încărcătorului sau a bateriilor în medii calde precum carcase metalice sau rulote neizolate.

**Avertisment:** Nu încercați să desfaceți bateriile sub nicio formă. Dacă, carcasa de plastic a bateriilor se rupe, predați-o unui centru de reparații pentru reciclare;

## 8. ÎNTREȚINERE ȘI DEPOZITARE

### Întreținere

- După utilizare, îndepărtați bateriile din motocoasă.
- Utilizați numai piese de schimb și accesorii recomandate de către producător.
- Pentru a păstra firul în condiții bune de utilizare, depozitați bobina într-o pungă de plastic sigilată.
- Pentru a curăța dispozitivul, scoateți bateriile și utilizați o bucată de material umezită cu soluție de apă și săpun pentru a curăța dispozitivul. Nu introduceți produsul în apă și nu îl spălați cu furtunul. Nu permiteți lichidelor să pătrundă în interiorul său.
- Cutter-ul pentru fir situat pe marginea apărătorii se poate toci în timp. Se recomandă ascuțirea lamei cu o pilă.

### Depozitare

- Depozitați motocoasa într-o locație uscată.
- Nu depozitați alte obiecte pe motocoasă.
- Verificați cu regularitate dacă produsul nu a fost deteriorat în timpul funcționării și curățați iarba după fiecare utilizare.
- Dacă produsul este defect, contactați un centru de reparații autorizat sau furnizorul de la care ați achiziționat produsul.

## 9. SPECIFICAȚII TEHNICE

Tip	Motocoasă fără cablu
Tensiune	18VDC
Tip baterie	Li-ion
Capacitate baterie	1.3 Ah
Timp de încărcare	Aproximativ 4 ore
Turații la mers în gol	8000/min
Lățime de tăiere	230 mm

## 10. SCOATEREA DIN UZ A PRODUSULUI

### INSTRUCȚIUNI ȘI INFORMAȚII CU PRIVIRE LA SCOATEREA DIN UZ A MATERIALELOR DE AMBALARE

Aruncați ambalajul într-o locație publică special amenajată în acest scop.

### SCOATEREA DIN UZ A APARATELOR ELECTRICE ȘI ELECTRONICE



■ Semnificația simbolului de pe acest produs, accesoriile sau ambalajul său, indică faptul că produsul nu trebuie tratat ca și deșeu menajer. Vă rugăm să predați produsul unui centru de colectare pentru reciclarea echipamentelor electrice și electronice. În anumite state din Uniunea Europeană sau alte state europene, produsul poate fi returnat furnizorului atunci când se achiziționează un produs nou asemănător. Scoaterea corectă din uz a acestui produs va economisi resursele naturale valoroase și va ajuta la prevenirea impactului negativ asupra mediului înconjurător și sănătății umane, care pot fi cauzate ca urmare a reciclării necorespunzătoare a deșeurilor. Vă rugăm să solicitați informații privind scoaterea din uz a produsului de la autoritățile locale sau de la cel mai apropiat centru de colectare. Scoaterea incorectă din uz a acestui tip de deșeuri poate fi pedepsită conform legislației în vigoare.

Pentru entitățile comerciale din Uniunea Europeană

Dacă doriți să scoateți din uz dispozitive electrice și electronice, solicitați informațiile necesare de la furnizorul dumneavoastră.

Scoaterea din uz în alte țări din afara Uniunii Europene

Dacă doriți să scoateți din uz acest produs, solicitați informațiile necesare privind metoda corectă de la administrația locală sau de la furnizorul dumneavoastră.



Acest produs îndeplinește toate cerințele de bază ale UE care fac referire la acesta.

Modificarea textului, aspectului și specificațiilor tehnice pot apărea fără notificare prealabilă și ne rezervăm dreptul de a efectua aceste modificări.

## DECLARAȚIE DE CONFORMITATE

# FAST®

FAST ČR, a.s.  
Černokostecká 1621, 251 01 Říčany, Czech Republic  
tel.: +420 323 204 111, fax: +420 323 204 110

Producător:

FAST ČR, a.s.  
Černokostecká 2111, 100 00 Praga 10, Cehia  
Cod în scopuri de TVA: CZ26726548

Produs/marcă: motocoasă de grădină, alimentată cu baterii/ FIELDMANN

Tip/model: FZS 1002 A  
18V d.c

Produsul este conform cu directivele și reglementările enumerate mai jos:  
Directiva de consiliu CE 2006/42/CE  
Directiva CE pentru compatibilitate electromagnetică (EMC) Nr. 2014/30/UE  
Directiva CE pentru RoHS 2002/95/CE

și normele:

EN 50636-2-91:2014  
EN 60335-1:2012+A11  
EN 55014-1:2006+A1+A2  
EN 55014-2:1997+A1:2002+A2

Etichetă CE: 15  
Locul emiterii: Praga

Nume:  
Ing. Zdeněk Pech  
Președintele consiliului director

Data emiterii: 01.08.2016

Semnătură:

**FAST®** FAST ČR, a.s. ©  
Černokostecká 1621, 251 01 Říčany  
IČO: 26726548 tel.: +420/ 323 204 111  
DIČ: CZ26726548 fax: +420/ 323 204 110

